

Parution bimensuelle • 1<sup>er</sup> juillet 1981 • 36<sup>e</sup> année • N° 13 Fr. 2.90

# Fribourg Illustré

Edition, impression, administration:

Imprimerie Fragnière SA - 35, route de la Glâne - 1700 Fribourg - Tél. 037 24 75 75

Rédaction: Case postale 331 - 1701 Fribourg - Tél. 037 24 75 75 - Télex 36 157

Rédacteur responsable: Gérard Bourquenoud

magazine





# FLASHES



## Noces d'émeraude à Châtonnaye

«Viens te mettre à côté de moi sur le banc, devant la maison, femme, c'est bien ton droit; il va y avoir quarante ans qu'on est ensemble. Aujourd'hui, et puisqu'il fait si beau, et c'est aussi le jour de notre vie, tu as bien mérité, vois-tu, une petit moment de repos.» Cette phrase de C. F. Ramuz, M. Emile Ottet l'a certainement glissée aux creux de l'oreille de son épouse Augusta à l'occasion de cet anniversaire de mariage qui a été fêté au milieu de leur belle famille qui compte cinq enfants et neuf petits-enfants.

A notre tour, nous félicitons ce couple et lui adressons des souhaits de santé et de bonheur.

(Photo Magnin)

## Un bel anniversaire

Récemment, Mme Joséphine Conus a fêté son quatre-vingt-cinquième anniversaire au milieu de ses dix enfants. Née à Montfaucon, dans le Jura, la jubilaire a épousé M. Ernest Conus, d'origine fribourgeoise, avec qui elle élève une famille de douze enfants, dont dix sont encore en vie. Elle-même est issue d'une famille de quinze enfants. Mme Joséphine Conus-Quenet a été durant de nombreuses années la fermière du couvent des Bernardines à Colombey. A l'occasion de cette journée de reconnaissance, elle était entourée par ses enfants, vingt-deux petits-enfants et quatre arrière-petits-enfants.

A cette membre de l'Amicale des Fribourgeois de Monthey, Fribourg-Illustré souhaite de vivre encore de longues années de bonheur au sein de sa belle famille.

N. S.



## Deux médailles Bene Merenti à Neyruz

La paroisse de Neyruz a rendu récemment hommage à deux chantres méritants de sa Cécilienne, MM. Jules Chollet et Louis Joye, que l'on reconnaît de gauche à droite sur notre photo en compagnie de l'abbé Georges Mayer, curé, lors de la remise de la médaille Bene Merenti. Au cours du repas de midi s'exprimèrent MM. Nicolas Limat, président; Gérald Kaeser, directeur; le Dr Bernard Daguet, syndic; et Pascal Jonin, président de paroisse.

(Photo FI)

## Noréaz: un village reconnaissant

L'assemblée communale de Noréaz n'a pas manqué de complimenter, lors de sa dernière réunion, trois fidèles et méritants collaborateurs de la communauté depuis de longues années. Ce fut M. Raphaël Crausaz, syndic, qui fit les éloges de ces personnalités locales, d'un dévouement exemplaire. Ce sont MM. Léon Gobet, secrétaire communal durant 50 ans; Henri Burgy, forestier en fonction depuis mars 1941; et Antoine Guisolan, huissier pendant 36 ans. Au premier rang, de gauche à droite, MM. Raphaël Crausaz; Henri Burgy; Léon Gobet et Antoine Guisolan. Derrière, MM. Louis Guisolan, boursier; Jean Chenaux; Albert Berger; Benoît Cuennet et Marius Corpataux.

(Photo FI)





# le billet du rédacteur

Tous les citoyens et citoyennes du chef-lieu du canton ont été témoins des investissements importants que la Ville de Fribourg a faits ces trente dernières années. En effet, si l'on reprend le message du Conseil communal ou Conseil général du 10 mars 81, nous avons remarqué que, de 1950 à 1979, ces investissements se sont montés à plus de 144 millions de francs, dont 60 millions pour les écoles, 20 millions pour les aménagements de routes, 24 millions pour la station et le réseau d'épuration, le reste se répartissent entre les Services industriels (8,6 mio), les constructions de protection civile (7,0 mio), l'usine d'incinération (6,1 mio), les nouveaux établissements (5,8 mio), la contribution pour l'Hôpital cantonal (3,5 mio), des aménagements sportifs (3,3 mio), les ateliers des Neigles (2,3 mio) et autres (3,0 mio).



La maquette du théâtre et maison de congrès telle qu'elle a été présentée par le Conseil communal de Fribourg.

## Fribourg, ville de congrès, sans théâtre

Nous constatons que le secteur culturel n'a guère été favorisé sur le plan des investissements. C'est pourquoi, en 1977, le Conseil communal de Fribourg a proposé au Conseil général un projet de construction d'un théâtre aux Grands-Places, dont le coût était estimé à plus de 20 millions de francs. Dans une ville comme Fribourg, qui compte plus de trente chorales pour ne parler que du chant et de la musique, il était logique que l'on pense à la culture et que celle-ci puisse bénéficier d'un théâtre. Le projet en question avait fait l'objet de nombreuses discussions et l'exposition de la maquette avait été visitée par plus de 3000 person-

nes. Une telle réalisation s'avère indispensable dans une ville de 40 000 habitants, compte tenu de la disparition du Livio et que la solution du Capitole n'est que provisoire.

À la suite d'une opposition assez forte, l'Exécutif retire le projet établi en 1977 afin de le soumettre à de nouvelles études. Resté dans les oubliettes depuis 1978, il a été à nouveau présenté au Conseil général au mois d'avril 81. Le Conseil communal avait maintenu le même concept architectural et le même emplacement. Il y eut, c'est vrai, une légère diminution du crédit. À la différence de celui de 1977, les responsables du nouveau projet avaient renoncé aux aménagements propres aux congrès (en particulier pour les banquetts), du fait qu'en cas de réalisation du Comptoir, c'est là que devraient s'organiser les banquetts. Il n'y avait donc plus de concurrence entre les deux projets, étant donné que le théâtre serait destiné uniquement aux

séances de travail, séminaires et congrès.

Malgré une étude approfondie par le Conseil communal ayant eu à sa tête le Dr Lucien Nussbeumer, syndic, le nouveau projet a été purement et simplement refusé par le Conseil général à raison de 41 voix contre 31. Le Législatif e-t-il tort ou raison? Cela est encore une autre question.

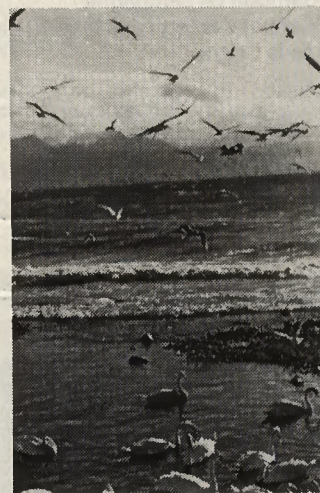
Quoi qu'il en soit, ce refus est regrettable. Les citoyens de Fribourg, en particulier les responsables de la culture, sont très nombreux à nous faire part de leur déception. Ce qui nous fait également très mal au cœur, c'est de penser que les vingt millions destinés à la réalisation de ce théâtre risquent bien d'être perdus pour la culture. En guise de conclusion, disons que pour Fribourg qui figure sur la majorité des prospectus touristiques comme une ville de congrès, sans théâtre, c'est un peu désolant.

G. Bd

## Sommaire

Fleches du Pays de Fribourg  
Où bien manger et obtenir une selle pour un repas de société?  
Hommes et femmes: le pertegel  
Fribourg, ville de congrès sans théâtre  
Triennale de la photo  
Inauguration du Musée d'art et d'histoire de Fribourg  
Bonjour Monsieur le préfet de la Veveysse  
Les sports  
Entre l'église et le pinte  
Avec les Fribourgeois de la Broye, Moudon et environs  
Hommage aux dispersés

## Notre couverture:



Que peut-on dire des oiseaux? Ils appartiennent à une des formes les plus évoluées de la vie, celle des vertébrés ou animaux à épine dorsale, et plus que toute autre espèce, on les admire pour leur beauté, pour la mélodie de leur chant, on les observe et on les protège. On les rencontre partout sur le globe, depuis les abords des calottes polaires jusqu'aux sommets les plus élevés de l'Himalaya ou des Andes, au-dessus des mers les plus tourmentées, au fond des jungles impénétrables, au cœur des déserts les plus arides et même dans les villes surpeuplées. On les trouve aussi en très grand nombre sur les rives de nos lacs suisses.

Photo J. J. Strahm, Lausanne.

## Un artiste peintre fribourgeois expose à Garmiswil

À l'occasion du 500<sup>e</sup> anniversaire de l'entrée de Fribourg dans la Confédération, un Fribourgeois de l'étranger expose une cinquantaine de ses œuvres dans les salles de l'auberge de Garmiswil, près de Guin. Originaire de Prez-vers-Siviriez, travaillant depuis de nombreuses années dans un consulat d'Allemagne, Germain Chassot a déjà obtenu un nombre flatteur de distinctions pour ses peintures qu'il réalise durant ses heures de loisirs. Ses expositions, organisées à Nice, Paris, en Alsace, à Remaufens et en Valais, ont partout connu une belle affluence de visiteurs. Souhaitons qu'il en soit de même à l'auberge de Garmiswil où l'exposition est ouverte jusqu'au 30 août.

Notre prochaine  
parution:

**Mi-juillet**



BUVETTE-RESTAURANT

## GITE D'ALLIERES LA BERRA

(à 20 minutes à pied par Cerniat)  
(à 75 minutes par Montsoflo)

Jambon de campagne - Fondue - Grillades - Petite restauration.

Samedi et dimanche: Soupe de chalet.

But idéal de sortie pour société avec possibilité de dormir.  
Ouvert toute l'année.

M. et Mme G. Sallin - Tél. 029/7 14 10 ou 037/46 58 40

## HOTEL RESTAURANT GRUYERIE

MORLON (à deux min. de Bulle)

Menu du jour, carte variée

Spécialités:

Tournedos et

Filets mignons aux morilles

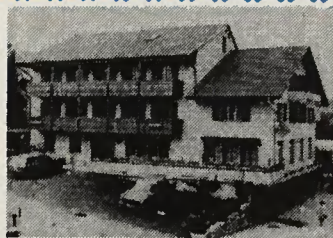
Jambon de campagne

Café et dessert avec la véritable crème de la Gruyère

Salles pour sociétés, banquets,  
conférences, séminaires  
Chambres tout confort

Fam. Yerly

Tél. 029/2 71 58



Demandez  
notre menu  
gastronomique  
du dimanche



## HOTEL DU LION-D'OR

Relais routier  
1699 ST-MARTIN



M. Schrego-Balocchi  
Jambon à l'os, Cherbonnade  
Salles pour sociétés  
2 jeux de quilles autom.

Tél. 021/93 87 85 - Fermé le lundi



## Au Cheval- Blanc

ROMONT

Tél. 037/52 23 57

Chez André GRAF

Petite restauration  
Spécialité de fondues

TERRASSE PANORAMIQUE

Fermé le mardi



CAFÉ-RESTAURANT-CARNOTZET  
TEL. 221645 SAMARITAINE 2 FRIBOURG

## Quelques spécialités

qui vous sont proposées  
par Sylvia et René Zurkinden

Charbonnade

Potence

Steak  
et entrecôte maison

Fondue

Terrasse au feu de bois

# Gastronomie au Pays de Fribourg

## Le plaisir de la table s'associe à tous les plaisirs

## Les petites herbes

Un petit goût de printemps, mais également l'occasion d'ajouter des vitamines et sels minéraux à vos salades, potages, légumes, sauces, etc...

Il y a un tel choix de petites herbes, cultivées ou sauvages, communes ou peu connues, que vous pouvez varier l'assaisonnement de vos plats à volonté, pour le plus grand plaisir de votre palais.

Outre le persil, la ciboulette et autres herbes que vous connaissez et utilisez fréquemment, songez à tout ce que vous pouvez «récolter» au cours de vos promenades en campagne ou à la montagne: épinars sauvages, men-

### Léger... à l'oseille

Turbotin poché à l'oseille

Pour 4 personnes: 800 g de filets de turbotin (faites lever les filets par le poissonnier et demandez-lui de vous réserver les parures pour le fumet) - 100 g d'oseille - 2 dl de vin blanc - 1 échalote - 2 cuil. à soupe de crème - 1 cuil. à soupe de beurre - séré ou fromage blanc maigre - sel, poivre. 1 oignon piqué d'un clou de girofle - 1 feuille de laurier, 1 gousse d'ail.

Préparez le fumet en faisant bouillir les parures dans de l'eau (environ 1 litre) avec l'oignon, l'ail, sel, poivre, laurier. Le goût du fumet sera renforcé si vous joignez à sa cuisson un peu de légumes

### Soupe aux orties

Dans une marmite contenant de l'eau (profitez d'utiliser l'eau de cuisson d'un autre légume cuit le jour même), mettez les pommes de terre coupées en quatre. Salez, poivrez, ajoutez selon goût un oignon et une gousse d'ail. Faites cuire vivement 15 minutes. A ce moment-là, ajoutez des orties jeunes et bien lavées (peut-être le fruit de votre récolte) Laissez cuire encore 5 minutes, puis passez au mixer ou au passe-vite. Rectifiez l'assaisonnement et servez après avoir ajouté une noix de beurre frais ou un peu de crème. Bien entendu, les orties cuites ne piquent plus!

Vous pouvez préparer de la même manière un potage au cerfeuil, cresson ou en utilisant des fanes de radis bien vertes.

### En apéritif

Voici un «amuse-bouche» qui accompagne aussi bien le vin ou d'autres boissons alcoolisées que les jus de tomates, de fruits ou de légumes; il a de plus le privilège de vous procurer, outre le plaisir gustatif, de précieux éléments nutritifs tout en vous évitant les calories dispensées par les cacahuètes, amandes salées ou feuilletés habituels.

Coupez des légumes en bâtonnets (carottes, fenouils, céleris en branche, concombres, radis, poivrons, etc...). Servez-les avec cette sauce dans laquelle chacun les plongera.

Hachez un bouquet de persil, quelques feuilles de basilic, une ou deux gousses

d'ail. Mélangez ces ingrédients à du yoghourt nature ou de la demi-crème aigre. Assaisonnez de sel, poivre, jus de citron (facultatif).

### Et n'oubliez pas:

... les omelettes ou œufs brouillés agrémentés de fines herbes hachées (ciboulette, persil, cerfeuil)

... les vinaigrettes, assaisonnées de tiges d'oignons frais, de basilic

... les poissons parfumés à l'aneth ou au fenouil

... les volailles farcies d'estragon

... les pommes de terre cuites à la vapeur en compagnie de quelques feuilles de menthe

... les haricots verts aromatisés d'une branche de sarriette

... le bouillon de légumes ou de viande, corsé par une branche d'ache (ou céleri-maggi)

... et la merveilleuse (et dépurative) salade de dents-de-lion, accompagnée d'œufs durs et de dés de lard grillés.

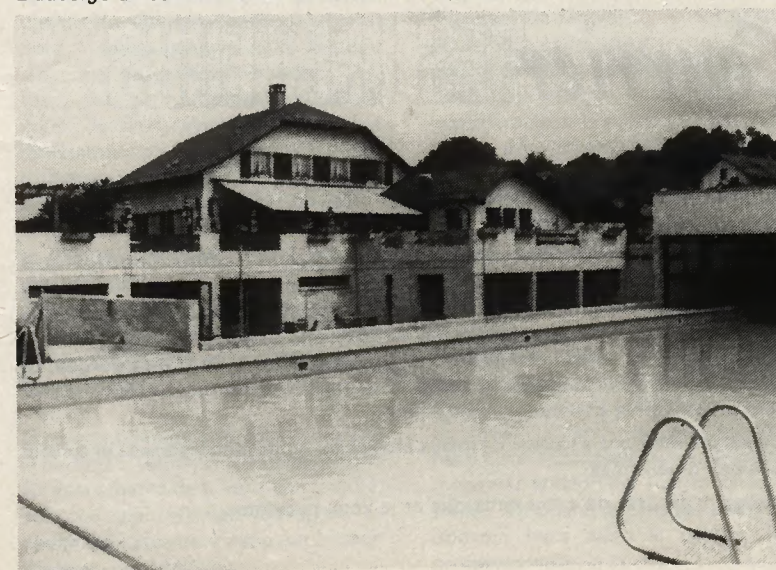
Pour finir, deux «trucs» de beauté:

- du jus de cresson pour nettoyer votre peau

- une infusion d'orties en guise de shampooing (3 poignées pour 1 litre d'eau) excellent fortifiant du cuir chevelu.

Bon nombre d'herbes aromatiques peuvent être cultivées dans des caissettes, sur un balcon. Nul besoin de posséder un jardin pour cueillir au dernier moment ce qui sera la dernière touche du plat que vous allez poser sur la table.

L'auberge d'Ecoteaux avec sa terrasse et sa piscine semi-olympique.



Dancing:

Tous les soirs,  
orchestre-attractions-danse-  
dîner aux chandelles

Restaurant:

Spécialités à la carte

Tournedos aux morilles  
Fr. 20.-

Service compris

Scampis à l'Indienne

Fondue chinoise ou  
bourguignonne

Spécialités de flambés  
et toute une gamme  
d'autres mets

## Hôtel de la Croix-Verte Echarlens



Restauration soignée  
Menu du jour, petite et grande cartes

Nos grandes spécialités maison:

DÉLICIEUSES TRUITES DE MONTAGNE  
CAILLES FRAÎCHES DU NID

Très belle salle pour nocés, sociétés et repas de famille  
Prière de réserver vos tables svp. Grand parking

M. et Mme Frossard-Riegler

Tél. 029/5 15 15

## A la frontière vaudoise-fribourgeoise Le centre de loisirs d'Ecoteaux

D'abord, où se trouve Ecoteaux? Ce village est situé à 770 mètres d'altitude, à mi-chemin entre Palézieux et Semsales, sur une croupe des Préalpes qui domine le cours supérieur de la Broye. Une commune qui, en l'an 1134, se nommait «Escotals» et qui, depuis cette époque, possède des maisons foraines. Le pédagogue Sonnay y fut instituteur au début du XIX<sup>e</sup> siècle.

Dans cette commune essentiellement agricole, une sympathique auberge de campagne accueille les gens de passage. Il y a un peu plus d'une année, un groupe d'initiateurs ayant à sa tête M. Roger Simonin, de Lausanne, a entrepris la rénovation et la transformation de cet établissement dont la direction a été confiée à M. et Mme Bob Salmon, un couple très compétent qui a déjà fait ses preuves dans l'hôtellerie. Là, dans un magnifique paysage en-

touré de sapins et de verdure, nous découvrirons une cuisine pour les fins gourmets, complétée d'un service courtois dans un restaurant agréable, une salle de jeux, un jeu de quilles automatique, une terrasse pour le bain de soleil et une piscine couverte et chauffée.

Bien que cette auberge connaisse un succès grandissant, les initiateurs ne se sont pas arrêtés en si bon chemin. En effet, un centre de loisirs en plein air, que nous présenterons plus en détail lors d'un futur reportage, vient d'être inauguré. Au cours d'une conférence de presse, les responsables de cette réalisation nous ont fait part de leur intention d'agrandir et d'équiper le centre de loisirs existant par de nouvelles installations dès l'automne prochain.

(Texte et photos G. Bd)



# Index des salles à disposition dans le canton de Fribourg

## Exclusivité «Fribourg-Illustré»

## Index des salles publiques à disposition dans le canton de Fribourg pour:

### ASSEMBLEES - CONFERENCES CONGRES MANIFESTATIONS DIVERSES BANQUETS DE SOCIETES REPAS DE NOCES

Tout cela résumé en cinq sigles ainsi que le nombre de places.

- A = Assemblées et conférences
- B = Banquets de sociétés
- C = Congrès
- N = Repas de nocés
- S = Séminaire

## District de la Gruyère

**BROC**  
Hôtel de la Gruie  
150 places - A - B - N

**BROC**  
Hôtel de Ville  
10 à 700 places - A - B - N - S

**UIPPENS**  
Hôtel de Ville  
10 à 150 places - A - B - N

**BOTTERENS**  
Hôtel du Chamois  
10 à 100 places - A - B - N

**MORLON**  
Café-Restaurant Gruyérien  
De 10 à 120 places - A - B - N - S

**CHARMEY**  
Hôtel du Sapin  
De 10 à 250 places - A - B - C - N - S

**CERNIAT**  
Hôtel de la Berre  
10 à 110 places - A - B - N

**GRANDVILLARD**  
Hôtel de la Gare  
80 à 300 places - A - B - C - N

**NEIRIVUE**  
Hôtel-Restaurant du Lion-d'Or  
De 10 à 100 places - A - B - N - S

**SALES (Gruyère)**  
Hôtel de la Couronne  
300 à 400 places - A - B - N

**VUADENS**  
Hôtel de la Gare  
De 20 à 500 places - A - B - C - N

**PONT-LA-VILLE**  
Auberge de l'Enfant de Bon Cœur  
120 places - A - B

## District de la Glâne

**ROMONT**  
Hôtel de la Belle-Croix  
70 à 140 places - B - N

**ROMONT**  
Hôtel de Ville  
250 à 400 places - A - B - C - N

**VILLARSIVIRIAUX**  
Auberge du Gibloux  
130 places - A - B - N

**SIVIRIEZ**  
Hôtel de la Gare  
Jusqu'à 360 places - A - B - C - N

## District de la Sarine

**VUISTERNENS-EN-OGOZ**  
Café de l'Union  
Jusqu'à 500 places - A - B - C - N - S

**LOSSY**  
Café-Restaurant «Le Sarrazin»  
100 places - A - B - N

**MARLY**  
Hôtel de la Croix-Blanche  
20 à 150 places - A - B - N

**BONNEFONTAINE**  
Restaurant Burgerweld  
10 à 150 places - A - B - N

**LE MOURET**  
Hôtel de la Croix-Blanche  
200 places - A - B - N

**CORPATAUX**  
Restaurant de l'Etoile  
20 à 200 places - A - B - N

**CHENENS**  
Auberge du Chêne  
20 à 250 places - A - B - N

**BELFAUX**  
Auberge du Mouton  
De 10 à 160 places - A - B - N

**NEYRUZ**  
Hôtel de l'Aigle-Noir  
De 20 à 500 places - A - B - C - N

**POSIEUX**  
Hôtel de la Croix-Blanche  
80 à 100 places - A - B - C - N - S

**ROSSENS**  
Hôtel du Barrage  
De 10 à 130 places - A - B - N

## District de la Veveyse

**CHATEL-SAINT-DENIS**  
Buffet de la Gare  
Jusqu'à 100 places - A - B - N

**CHATEL-SAINT-DENIS**  
Restaurant-Bar de la Croix-d'Or  
Jusqu'à 200 places - A - B - N

**SEMSALES**  
Hôtel-Restaurant du Sauvage  
Jusqu'à 150 places - A - B - N

**LE CRET**  
Hôtel de la Croix-Fédérale  
20 à 300 places - A - B - N

**PORSEL**  
Hôtel de la Fleur-de-Lys  
150 à 250 places - A - B - N

## District de la Broye

**MURIST**  
Hôtel de la Molière  
10 à 200 places - A - B - N

**DOMDIDIER**  
Hôtel du Lion-d'Or  
120 places - A - B - N

**CUGY/FR**  
Hôtel de l'Ange  
150 places - A - B - N

**CHEYRES**  
Hôtel de la Greppe  
Jusqu'à 120 places - A - B - N

## District de la Singine

**CHEVRILLES - GIFFERS**  
Hôtel de la Croix-Rouge  
Jusqu'à 250 places - A - B - N - C

## District du Lac

**COURTEPIN**  
Hôtel de la Gare  
10 à 200 places - A - B - N

**COURNILLENS**  
Restaurant de la Charrue  
150 places - A - B - N

## Compliments à un jeune boulanger

Au mois de mai dernier, un certain nombre de jeunes gens de notre canton ont passé leurs examens de fin d'apprentissage de boulanger-pâtissier. Nous avons rencontré l'un d'eux, Pius Dietrich, dix-huit ans, de Dirlaret, qui vient

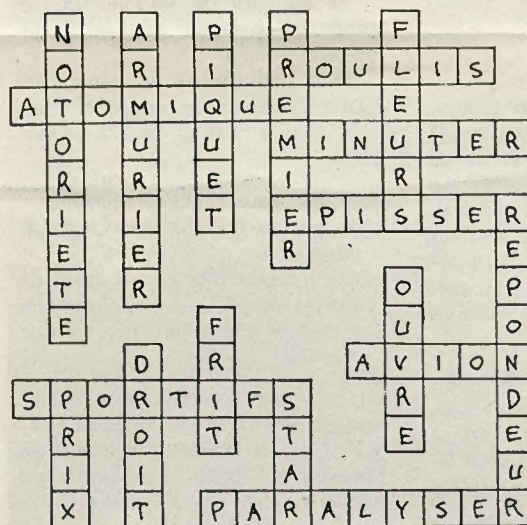
de terminer trois ans d'apprentissage dans le laboratoire de M. Joseph Wider, maître boulanger-pâtissier et chevalier du bon pain, à Marly. Les experts en la matière, MM. Martin Zbinden, du Lac-Noir, et Pierre Kowalski, de Fribourg, se sont déclarés très satisfaits du travail réalisé par ce jeune Singinois qui a réussi une excellente note. A Pius Dietrich, nous adressons nos félicitations et nos souhaits pour une belle carrière dans la boulangerie.

G. Bd



Pius Dietrich devant quelques-unes des spécialités qu'il a fabriquées pour ses examens.

## Solution du N° 60



## Courrier DES LECTEURS

Monsieur le Rédacteur,

Je suis abonné depuis très longtemps à votre magazine «Fribourg-Illustré» que je lis avec beaucoup de plaisir et que je trouve très intéressant.

Cependant, dans votre dernier numéro du 3 juin, à la page 7, consacrée au tourisme en Pays de Fribourg, j'ai constaté une grave erreur de géographie. Dans la photo du bas représentant la cité comtale de Gruyère, face aux Dents du Bourgoz et de Brenleire, alors que Brenleire n'existe pas sur cette photo qui représente à gauche la Dent de Broc, au milieu la Dent du Chemois et à droite la Dent du Bourgoz. La Dent de Brenleire, qui fait partie de la chaîne du Vanil-Noir, se trouve beaucoup plus à droite et ne peut pas être sur cette photo.

Je vous prierais donc à l'avenir de mieux étudier les Alpes fribourgeoises et surtout les Alpes grüériennes.

Veuillez m'excuser de cette remarque et je vous présente...

Jaquet Xavier  
1661 Estavannens



# ELLE CHEZ ELLE

*Vous avez acquis des droits...*

*Mesdames*

Date historique, le 14 juin, l'égalité entre homme et femme devient article constitutionnel. Nous ne voulons pas entrer dans la guerre des sexes, mais nous nous réjouissons de l'événement. Nous nous réjouissons, car homme et femme ont acquis des droits, et cela va bien au-delà du droit de «faire la vaisselle ou non»... Certes, la loi n'est que peu de chose, il faudra du temps encore... c'est avant tout une question de mentalité. Mais quel bonheur en perspective que l'égalité. La vraie, celle du partage, de la reconnaissance et du respect de l'autre, celle basée sur la qualité de la vie.

*Messieurs*

L'égalité entre les sexes a été trop longtemps pensée comme une égalité à sens unique. Il s'agissait pour les femmes d'égaliser les hommes dans leur mode de vie et dans leur système de valeurs. Or, la plupart des femmes tiennent à ne pas perdre dans l'aventure leur privilège d'élever les enfants et les valeurs qui y sont liées. De leur côté, les hommes, de plus en plus nombreux, revendiquent le droit de «prendre un enfant par la main», d'avoir du temps pour leurs amis et pour faire les choses qu'ils aiment, s'occuper de la maison, jardiner... Certes, il faut permettre aux femmes de sortir de leur foyer pour participer directement au monde par leur travail professionnel et par leur action politique, mais il faut permettre aux hommes de concilier leur rôle de travailleur et leur rôle de père. C'est ainsi que s'exprime Mme Gabrielle Nanchen. Si nous empruntons ses positions, ce n'est pas en référence à la personnalité qu'elle représente, mais à Mme Nanchen femme.

Dans son ouvrage «Homme et femme le partage», Gabrielle Nanchen évoque les événements de la vie d'une femme, apporte une réflexion lucide sur la condition féminine étayée par le récit de sa propre expérience.

La crise que traverse notre société ne pourrait-elle pas être l'occasion d'une libération à la fois pour la femme et pour l'homme? se demande Gabrielle Nanchen. Le moment est venu d'évaluer la place relative que doit occuper le travail dans notre vie. En réduisant d'un tiers la durée du travail - 25 à 30 heures hebdomadaires pour tous - et en favorisant une répartition différente des tâches au sein du groupe familial, on permettrait aux mères de famille d'exercer un emploi rémunéré et aux pères de prendre leur part des tâches éducatives et domestiques. Il en résulterait pour chacun un élargissement considérable de la liberté de choisir son destin. Moyennant certains aménagements sociaux, cela n'a rien d'utopique, si l'on songe par exemple qu'en quelques dizaines d'années, la durée du temps de travail a été fortement réduite sans dommage pour l'économie.

Jusqu'ici, les rôles respectifs des femmes et des hommes étaient solidement définis. Aux premières, la chaleur du foyer, la tendresse des enfants, mais aussi l'isolement social, le travail méconnu, la déprime. Aux seconds, le métier rémunéré, le prestige social, le pouvoir, mais aussi la compétition professionnelle, le stress et l'infarctus.

## Hommes et femmes, le partage



Déprime et infarctus sont l'expression ultime d'un déséquilibre qui peut être corrigé.

Les femmes furent les premières à mettre en cause cette division ancestrale du travail. On connaît les étapes de leur contestation. Au départ, fasciné encore par le prestige mâle, le féminisme voyait la libération de la femme dans l'identification au modèle masculin. Puis vint l'époque - on y est encore - de la femme-athlète qui cumule héroïquement les tâches ménagères et le travail professionnel. Nombreuses sont celles qui en ont assez du piège que constitue le double métier, qui sont fatiguées de courir du bureau à la crèche, de passer leurs soirées à repasser le linge et à préparer les repas du lendemain.

Toujours plus de femmes sont disposées à partager leur pouvoir domestique et familial avec leur partenaire masculin. Toujours plus d'hommes découvrent le plaisir d'élever un enfant et sont prêts à réduire leur journée professionnelle pour prendre leur part de la vie familiale. Il faut créer les conditions sociales pour qu'un nouveau partage des rôles permette cette libération dont ont besoin aussi bien les hommes que les femmes. Et cela n'a rien d'impossible, comme le démontre

ce livre. Le livre d'une femme équilibrée qui ne palabre pas, mais joint les actes aux paroles.

Aux Editions Pierre-Marcel Favre, à Lausanne.

L'auteur, Gabrielle Nanchen, habite avec son mari, psychologue, et ses trois enfants (une fille de 11 ans et demi et deux fils, l'un de 10 ans et demi, l'autre de 3 ans), à Icoigne. Elle a été députée socialiste au Conseil national jusqu'en 1979. Elle est née en 1943 à Aigle. Après son baccalauréat classique, elle obtint un diplôme d'assistante sociale à l'École d'études sociales de Lausanne et une licence en sciences sociales à l'Université de Lausanne. Elle exerça, ensuite, un travail social auprès des jeunes délinquants au Département de justice de l'Etat du Valais, avant de «monter» à Berne.



# FLASHES

## Restauration de l'église de Grangettes

La paroisse de Grangettes, près de Romont, malgré les faibles ressources dont elle dispose, a pris la décision de restaurer son église. Pour ce faire, elle organisera les 10, 11 et 12 juillet une grande kermesse paroissiale dont le produit sera versé au fonds de restauration. Un programme varié et attrayant a été préparé.

Dans les annales de la paroisse de Grangettes, on a pu lire que ce petit village du district de la Glâne, situé sur les pentes du Gibloux, possédait déjà au XVe siècle une chapelle de St-Maurice, consacrée le 14 juillet 1430. Elle fut agrandie en 1626, mais malheureusement incendiée en 1770, puis rebâtie et consacrée le 29 avril 1773. D'autre part, le 22 septembre 1861, Mgr Marilley consacra à nouveau les trois autels du sanctuaire. Celui-ci a été, en 1954, l'objet d'une rénovation intérieure.

## Noces d'or à Noréaz

Une belle fête de famille a réuni, à la fin de l'hiver, la famille de M. et Mme Léon Gobet-Macherel, qui célébrait leur demi-siècle de vie commune. Parents de cinq enfants qui leur ont donné de nombreux petits-enfants, M. et Mme Gobet sont des personnes fort connues et appréciées dans leur village et leur région. Nos compliments!

(Photo FI)



## Noces d'émeraude à La Tour-de-Trême

C'est par une belle journée de Pentecôte que M. et Mme Rémy et Clotilde Betticher-Roulin ont fêté leurs quarante ans de mariage, entourés de leurs trois enfants et huit petits-enfants. Les jubilaires ont été complimentés comme ils le méritaient.

A ce couple abonné depuis de nombreuses années à notre magazine, vont nos félicitations et nos vœux de santé et bonheur.

Photo J. Gapany, Bulle

## Noces d'émeraude à Progens

Le vrai amour n'est pas ce qu'on croit. Le vrai amour n'est pas d'un jour, mais de toujours. C'est de s'aider, de se comprendre. Cet exemple est donné par M. et Mme Eloi Pauli-Grandjean qui, entourés de leurs enfants et petits-enfants, ont fêté récemment leurs quarante ans de mariage. Le jour des noces n'est qu'un jour; le temps de la vie est long, c'est pourquoi ce couple très sympathique continuera à échanger des baisers, des petits mots qui réchauffent le cœur. Nous les félicitons et leur souhaitons de vivre encore de longues années de bonheur.





## Un nouvel atout culturel pour Fribourg



Il s'appelait «l'abattoir» ce vénérable bâtiment; aujourd'hui gratifié d'un adjectif, il se nomme «l'ancien abattoir», mais abrite un musée de conception ultramoderne.

Inaugurée en présence du Tout-Fribourg, cette nouvelle aile du musée comble une lacune dans la vie culturelle de la région. En effet, ville d'art et d'histoire, Fribourg ne pouvait plus se contenter d'un espace limité pour présenter ses richesses artistiques.

«La beauté du bâtiment, l'harmonie des formes, des volumes, des espaces et des lignes confère à cette œuvre une qualité exceptionnelle» dit M. M. Cottier, conseiller d'Etat. Mais cette réalisation n'a pas été érigée en un jour... l'eau a dû couler longtemps sous les ponts pour arriver au jour de l'ouverture!

### Pourquoi avoir choisi cette bâtisse?

«Oeuvre du célèbre architecte Aloïs Moser, ce bâtiment devenait disponible. Situé à proximité de l'Hôtel Ratzé - musée initial - il faisait loucher conservateur et commission du musée», explique M. C. Blancpain, président du comité d'initiative.

Après réflexion et tractations, décision est prise d'entreprendre les transformations nécessaires. C'était en 1973.

Ironie du sort: en 1975 un incendie ravage le bâtiment. Si cela compromit le projet pour quelque temps, la commission ne s'avoua pas vaincue. Côté financier, une formule ingénieuse a été trouvée.

En plus de la mise à disposition gratuite du terrain et des murs de l'abattoir, la ville de Fribourg faisait largement sa part en allouant un crédit de 2,2 millions de francs à fonds perdus. En outre, les Entreprises électriques fribourgeoises, ainsi que l'Union fribourgeoise du tourisme versaient, respectivement, 250 000 et 50 000 francs, lesquels s'ajoutaient à des dons d'un montant de 300 000 francs en provenance de tiers. Cette solidarité motiva le Grand Conseil, qui vota un crédit de 2,7 millions.

Côté travaux, à la structure conçue par un grand architecte et à la solidité des vieilles pierres, s'allia l'imagination des architectes qui permit «à cette vieille carcasse de reprendre vie», comme le relève M. Cottier. Après 19 mois de travaux, Fribourg possède un musée de conception originale, où l'ancien et le moderne s'allient parfaitement.

«Une réalisation qui souligne avec éclat la volonté d'adapter les institutions de conservation et de diffusion des biens culturels aux besoins et aux goûts d'un public toujours plus large».

(M. Pz)





## DE LA FICTION A LA REALITE



TOUS A L'ASSAUT  
DU TARTRE — DE LA SALETÉ — DES BACTÉRIES  
AVEC

### HIGYN-O

- Lutte contre la pollution
- La désinfection nous concerne tous
- Le tartre est propice au développement de la gent microbienne

S.A. HIGYNE  
1699 FIAUGÈRES  
TÉL. 021/93 79 94  
PRODUITS ET ARTICLES  
DE NETTOYAGE ET ENTRETIEN

S.A. HIGYNE  
CASE 292 1000 LAUSANNE 9

S.A. HIGYNE  
CASE 4 1216 COINTRIN-GENÈVE

### HIGYN-O

UN PRÉVENTIF  
ADAPTÉ A LA  
SITUATION DES  
TEMPS MODERNES

### HIGYN-O

biodégradable  
non corrosif  
parfumé  
économique  
non toxique

### HIGYN-O

DÉTARTRANT  
NETTOYANT  
BACTÉRICIDE  
AVEC EFFET  
DÉSINFECTANT

### HIGYN-O

c'est l'hygiène  
des piscines  
douches  
vestiaires  
toilettes  
etc.

### HIGYN-O

L'AMI DES  
SANITAIRES  
L'ENNEMI DES  
BACTÉRIES



# La Veveyse, une terre... des hommes

## Portrait d'un district ouvert aux échanges

Enveloppée sur ses frontières par le canton de Vaud et les districts de la Glâne et de la Gruyère, la Veveyse n'a rien à envier à d'autres régions. En effet, peuplée de 8650 habitants répartis dans les différents secteurs de l'industrie, du commerce, de l'artisanat et tout particulièrement de l'agriculture, elle est sagement gouvernée par ses représentants et élus avisés, farouchement attachée aux principes de la démocratie et résolument ouverte aux échanges et aux problèmes qui touchent à la civilisation moderne. Ce district, à la tête duquel se trouve un jeune préfet, se présente aujourd'hui avec un visage rajeuni, c'est-à-dire des structures et des aménagements bien conçus, un développement touristique qui s'avère d'une importance primordiale et un commerce florissant, des prestations inestimables sur les plans de la formation professionnelle, de la culture et des loisirs.

Plus qu'à un développement économique tapageur et mal adapté au contexte d'une région mieux encline à l'agriculture et à l'élevage, à l'artisanat et au commerce, c'est à un certain équilibre démographique, ainsi qu'à un bien-être raisonnable, qu'aspire la population de la Veveyse, tout en restant attentive aux possibilités que lui offre un tourisme de passage bien dosé. Ses sites pittoresques et la multitude de propositions d'excursions estivales et hivernales largement exploitées par le promeneur, le skieur ou le cavalier, en attestent son équipement, sa capacité ainsi que tout ce qui constitue son caractère.

Dresser le portrait d'une région telle que la Veveyse n'est pas chose facile. C'est pourquoi je suis allé jusqu'au château du chef-lieu où, depuis dix-huit mois, une personnalité compétente dont la popularité n'est plus à faire, je veux parler de M. Bernard Rohrbasser, préfet de la Veveyse, veille d'un œil discret sur ce petit royaume de quinze communes, district le plus petit du canton de Fribourg, mais non le moins actif. Pour preuve, sa population qui a augmenté de 800 âmes en dix ans. Cette évolution démographique est réjouissante pour un district essentiellement agricole. Et comme je voulais en savoir plus, j'ai demandé à M. Bernard Rohrbasser de me communiquer les faits marquants qui ont favorisé ce développement, tant résidentiel que touristique, de cette région dont le charme attire toujours plus de Vaudois et de touristes dans la très belle station des Paccots. Nos lecteurs auront un intérêt tout particulier de lire l'interview que le jeune préfet de la Veveyse a si aimablement accordée à notre magazine «Fribourg-Illustré», ce dont je le remercie vivement. La conversation s'est déroulée en toute simplicité.

G. Bd



Châtel-St-Denis, chef-lieu de la Veveyse.

Photo Gilbert Fleury, Fribourg.



# DU BOIS: C'EST BIEN! DU BOIS IMPRÉGNÉ SOUS VIDE ET PRESSION: C'EST BEAUCOUP MIEUX!



L'usine d'imprégnation de GRANGES (Veveyse)  
Tél. 021/93 80 31

livre:

poteaux en bois pour lignes aériennes;  
bois imprégnés pour défenses d'avalanches;  
piquets et tuteurs imprégnés;  
bois imprégnés ronds et demi-ronds pour clôtures;  
bois imprégnés ronds et demi-ronds pour paysagistes;  
sciages et rabotages imprégnés sous vide et pression;  
équipements en bois imprégné pour places de jeux.

Imprègne à façon, sous vide et pression:  
tous bois résineux et feuillus

Société romande pour l'imprégnation des bois  
7, avenue Verdeil - 1005 Lausanne - Tél. 021/23 68 86

IMPLANTÉE DEPUIS PRÈS DE 50 ANS DANS LA VEVEYSE

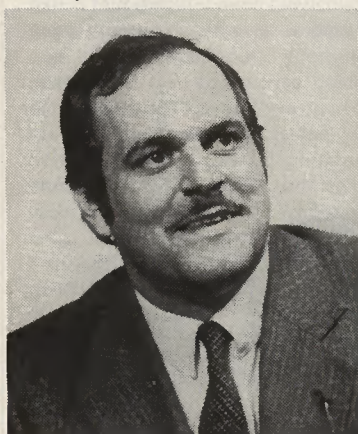


Exclusif pour  
Fribourg-Illustré

# Bonjour

## MONSIEUR LE PRÉFET DE LA VEVEYSE

Interview de M. Bernard  
Rohrbasser, préfet de la  
Veveyse



### Une terre... des hommes

*La Veveyse, le plus petit des districts du canton mais non le moins pittoresque, tire son nom de la rivière du même nom qui y prend sa source et la traverse en partie. Elle offre à celui qui la survole une alternance de vallées et de collines plus ou moins abruptes avec, en toile de fond, les montagnes bien connues du Moléson et de la Dent-de-Lys. C'est une région typique des Préalpes,*

*riche en torrents, dévalant les pentes montagneuses, possédant une agriculture tournée essentiellement vers l'élevage, ainsi qu'un tourisme bien installé et plein d'avenir.*

*Diviser une région en entités plus petites n'a pas tellement de sens. Pourtant, on peut distinguer:*

- la vallée du Flon, comprenant les villages de Pont, Porsel et Bouloz, dont l'altitude moyenne s'élève à 810 m;
- la «Haute-Veveyse», englobant les communes de St-Martin, Besencens, Fiaugères, Le Crêt, La Verrerie, Progens et Sems-

*les, dont la hauteur moyenne atteint 860 m;*

- la «Basse-Veveyse», avec Granges, Attalens, Bossonnens et Remaufens, s'élevant en moyenne à 790 m;
- l'agglomération de Châtel-St-Denis (815 m), avec la station des Paccots (1060 m).

*Une grande partie du district est constituée par les alpages des Alpettes (1413 m), du Niremout (1514 m), du Mont-Corbetta (1400 m), ainsi que par les pentes ouest du Moléson, de Teysachaux, de la Dent-de-Lys et du Vanil-des-Artses.*

FI - Il y a maintenant dix-huit mois que vous êtes entré au château du chef-lieu comme préfet de la Veveyse. Quelles sont vos impressions et vous sentez-vous à l'aise dans cette fonction?

B. Rohrbasser - Mes impressions sont positives et favorables, la fonction est passionnante et je me sens à l'aise. C'est à peu de chose près, à quoi je m'attendais avant d'entrer en fonction. J'ai toujours eu le goût du contact humain, et plus que jamais cela me sert dans l'exercice de ma charge.

FI - Est-ce un problème d'être le représentant de l'Etat dans un district, alors que vous n'avez pas fait d'études de droit?

- Très souvent, on confond les compétences d'un préfet avec celles d'un président de Tribunal ou d'un juge de paix. Ce sont des domaines bien distincts. Ne vous imaginez pas un préfet plongé à tout instant dans ses livres de lois. Il faut les consulter, bien sûr, étayer ses décisions par rapport à la loi. Très fréquemment aussi, en ce qui concerne la fonction de préfet, c'est le bon sens, la connaissance de la nature humaine et de ses administrés qui l'éclaire. Les problèmes que posent la circulation et les constructions et qui relèvent de la Préfecture, sont résolus par des règlements d'application auxquels le préfet doit se référer. Cela ne représente qu'une petite partie de son activité. La meilleure justice, quand elle est applicable, est celle du compromis, de la conciliation, comme disaient les anciens, c'est souvent au milieu que se situe la vérité. Et c'est justement le rôle du préfet, d'essayer d'arranger et d'aplanir les conflits.



Châtel-St-Denis dans une campagne embellie de fleurs.



Remaufens se dore au soleil.





# GUY CURRAT 1623 Semsales

Installateur diplômé

Tél. 029/8 53 31

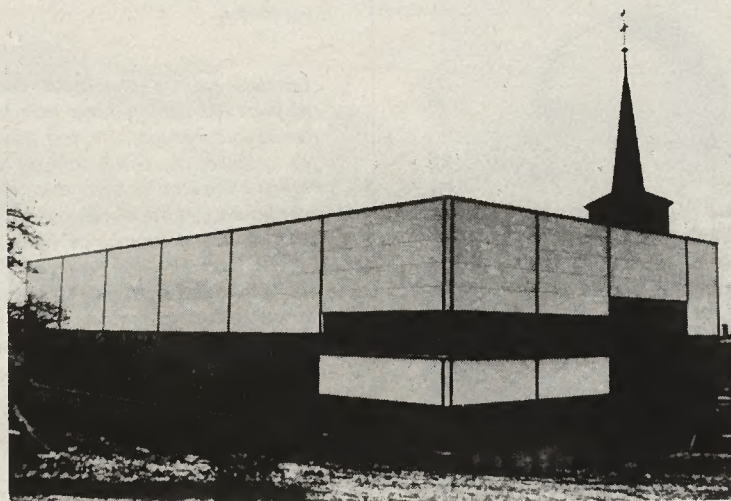
## Chauffages centraux — Installations sanitaires

BRULEURS A MAZOUT - CITERNES - APPAREILS MENAGERS

Atelier de construction mécanique

## Emile Pasquier 1623 Semsales

Téléphone 029/8 52 36



Installation - Automation  
de scierie

Ponts roulants normaux

Ponts roulants pour constructions  
agricoles avec pince hydraulique



## HÔTEL- RESTAURANT DU SAUVAGE

SEMSALES

Menu du jour sur assiette ou sur plat  
Carte variée.

Spécialités: Charbonnade, cuisses de  
grenouilles.

Salle à manger de style rustique.  
Salle pour banquets, noces et sociétés.

Grande place de parc

Fam. P. Vallélian-Stucky  
Tél. 029/8 51 04





# Sur les chemins de la Veveyse

**F1 - Est-il vrai que le préfet doit vivre très près de la population de sa région et les contacts sont-ils favorables à la réalisation de vos objectifs?**

- Le préfet étant élu par le peuple, il serait impossible d'imaginer le contraire. Le préfet est l'homme tampon, les liens entre l'Etat et les citoyens ont tendance à être dispendus. Plus que jamais, le rôle du préfet revêt une importance capitale. Il n'y a qu'à voir le nombre de personnes qui viennent le consulter et cela dans tous les domaines. Les contacts sont nécessaires pour atteindre le but que le préfet s'est fixé. Il faut discuter avec beaucoup de gens, prendre divers avis. Je dois dire que la consultation et l'information passent très bien en Veveyse, grâce au dynamisme de l'Association des communes. Rien ne doit être caché, le jeu doit être ouvert; ainsi les députés et les communes sont informés tous les trois mois de l'avance de tel ou tel projet. Si un problème vient à surgir, nous le traitons en forum et c'est souvent là que des solutions valables sont dictées.



*Semsaies: un village en pleine expansion industrielle et touristique.*

**F1 - Etes-vous beaucoup sollicité par les autorités communales de votre district?**

- Chaque fois que le besoin s'en fait sentir, les autorités communales contactent le préfet et, ensemble, nous examinons les problèmes et nous définissons quelle est la ligne à suivre.

**F1 - Quels sont à l'heure actuelle les problèmes les plus ardues?**

- Bien sûr que toutes les communes de la Veveyse, comme les autres du canton, ont leur lot de problèmes à résoudre. Je dois rendre hommage à tous les syndicats et conseillers communaux de ce district, tous et toutes prennent leur tâche au sérieux. Il est des communes qui ont de petits moyens, de gros endettements, mais qui s'efforcent de rechercher des solutions originales pour sortir de l'ornière. Leur situation financière s'est nettement améliorée ces dix, voire vingt dernières années. Les mentalités ont changé et je peux dire que le district a tendance à s'ouvrir à l'extérieur, plus qu'il ne l'était il y a quinze ans. Tous les problèmes communaux sont complexes, il faut donc les aborder avec logique. Un problème qui se pose dans une commune, par exemple, ne pourra pas être résolu de la même façon que s'il est posé dans une autre. La situation géographique, la mentalité, les moyens, sont autant d'arguments dont il faut tenir compte.

**F1 - La population de la Veveyse vit essentiellement de l'agriculture, qu'elle est son avenir?**

- L'agriculture veveysanne n'échappe pas à tous les problèmes qui se posent dans cette branche. Le contingentement laitier, l'endettement des exploitations et la diminution de la popu-



*L'école secondaire de la Veveyse, à Châtel-St-Denis.*

## Communes de la Veveyse

Attalens  
Besencens  
Bossonnens  
Bouloz  
Châtel-St-Denis  
Le Crêt  
Fiaugères  
Granges  
Grattavache  
Pont  
Porsel  
Progens  
Remaufens  
St-Martin  
Semsaies



*La Verrerie: un village où il fait bon vivre.*



## Hôtel de la Croix-Fédérale

Famille M. Pythoud-Sciboz - Tél. 029/8 51 42

**1699 LE CRÊT / FR**, rte Bulle-Oron

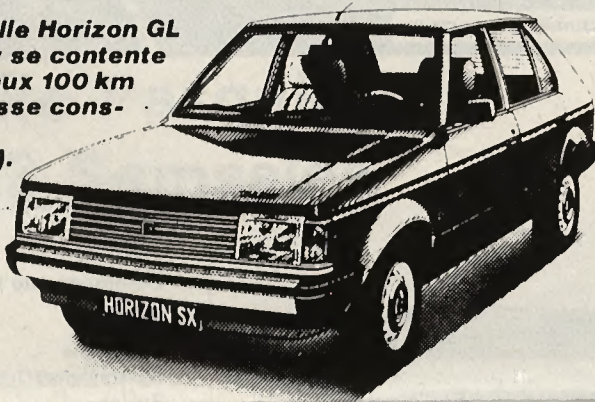
Menu du jour  
JAMBON À L'OS  
Entrecôtes aux morilles  
Fondue moitié-moitié

Salle pour sociétés et banquets  
CHAMBRES CONFORT  
Bonne cave



## TOUT DE SUITE REPÉRÉE AUX STATIONS D'ESSENCE.

La nouvelle **Horizon GL Economy** se contente de **5,5 l aux 100 km** (à la vitesse constante de **90 km/h**).



La nouvelle **Talbot Horizon GL Economy** est la seule voiture de sa classe à posséder un **éconoscope**. Ce mini-ordinateur vous signale immédiatement que vous consommez trop. **Fr. 12'250.-**

**Garantie 6 ans anticorrosion Talbot**



Econoscope

Vente, service après vente  
Réparation toutes marques

**GARAGE DE ST-MARTIN  
JEAN-PIERRE VIAL**



AGENCE **TALBOT**

Tél. garage 021/93 74 54  
Tél. appart. 021/93 86 11

**1699 St-Martin**



## Auberge de la Croix-Fédérale 1699 St-Martin

Tél. 021/93 71 94

Restauration  
Spécialités sur commande  
Salles pour banquets et sociétés

Boulangerie  
Alimentation générale  
Spécialités de cuchaules et pains d'anis

Fam. Michel Maillard-Clerc



## HENRI DEMIERRE

Transports en tous genres  
Transports internationaux

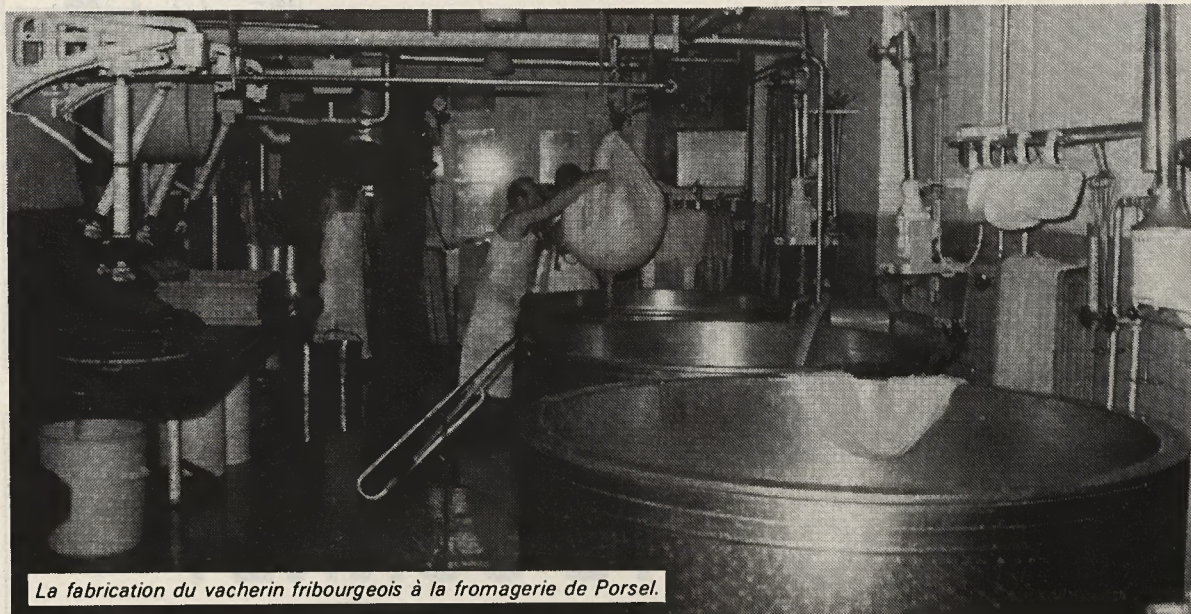
Commerce d'engrais et de fourrages  
Eaux minérales

**1699 St-Martin (FR)**

Téléphone 021/93 73 81



# Sur les chemins de la Veveyse



La fabrication du vacherin fribourgeois à la fromagerie de Porsel.

## Quelques chiffres

Population du district de la Veveyse:

1811	5060
1831	5955
1850	7132
1870	7834
1880	7764
1900	8402
1920	8504
1950	8610
1970	7854
1980	8650

Superficie 13 429 ha

lation paysanne sont des soucis communs à tous les agriculteurs. Il reste que ceux-ci ont un esprit positif, de jeunes paysans s'appuyant sur une formation agricole sérieuse et efficace, peuvent envisager avec confiance leur avenir. Le paysan veveysan devra toujours plus s'armer de connaissances. La production laitière est le secteur essentiel de son activité, d'où l'obligation d'ignorer les exigences qu'engendre ce genre d'exploitation.

Les aléas économiques sont là, présents. Les agriculteurs du district, tout comme les autres, ne sont pas maîtres des quantités qu'ils produisent, ils ne le sont pas davantage de leurs prix. Lorsqu'ils vendent, ils ont à faire à un marché d'acheteurs; quand ils achètent, ils ont à faire à un marché de vendeurs. La disparité des dimensions entre les exploitations agricoles et les entreprises industrielles et commerciales ne fait qu'accroître l'infériorité du secteur agricole. Il est bien loin le temps où l'agriculteur vivait en parfaite autarcie et grâce à des connaissances ancestrales. Le paysan doit être un gestionnaire, un agronome. Et si je peux formuler un souhait, c'est que le paysan de la Veveyse comprenne que son sort est entre ses mains et qu'il s'approche des associations faitières, qu'il accepte de bon cœur de jouer un rôle au service de sa propre cause.



Les labours en Veveyse. Peinture qui décore la façade d'une maison familiale de Châtel-St-Denis.

## FI - Qu'en est-il de l'artisanat, de l'industrie et du commerce?

- L'artisanat se porte bien en Veveyse. Il englobe diverses activités de production, de transformation, de construction, de réparation ou d'entretien. En 1975, ce district comptait 688 emplois dans les activités artisanales, soit huit emplois pour cent habitants. Ce rapport est sensiblement supérieur à celui de l'ensemble du canton. En fait, la Veveyse est le district qui présente la plus forte densité de places de travail dans l'artisanat.

### Production de gruyère

D'une augmentation de la production laitière découle une production accrue de fromage de gruyère. De 167 tonnes en 1960, la fabrication est passée à 616 tonnes en 1978. Cette quantité ne représente toutefois que 6,23% de la production cantonale et situe le district de la Veveyse loin derrière les importants producteurs de gruyère que sont la Glâne, la Gruyère et la Sarine.

### Industrie du bois

La richesse en forêts résineuses produisant des bois de qualité, la destinée touristique sans équivoque de la région (construction de chalets) et l'amour traditionnel des Veveysans pour les métiers du bois ont fait que l'industrie du bois a toujours joué un rôle très important dans l'économie de la Veveyse, aujourd'hui plus que jamais, malgré l'incertitude du marché et la très forte concurrence

extérieure. Au cours des deux ou trois dernières décennies, elle a connu une évolution importante, due principalement au progrès technique et à la concurrence sans cesse grandissante. Les anciennes industries du bois, telles que celles de la laine de bois ou du charronnage ont complètement disparu, remplacées par des méthodes modernes (bois lamellé collé, lames teintées, bois bouchonné, etc.).



**AIMÉ JACQUIER**

SEMSALES

Ferronnerie d'art en tous genres

Enseignes: Création, réparation

Rénovation d'antiquités

Le spécialiste du fer forgé

Devis sans engagement

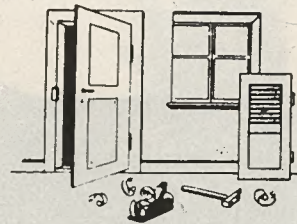
Tél. 029/8 54 17

**PERRIN & Cie****1623 Semsales**

Devis sans engagement

Tél. 029/8 53 22

TERRASSEMENTS TOUS GENRES

**NICOLAS  
MAILLARD**Entreprise de menuiserie  
Agencement M + F

Tél. 021/93 77 81

**1699 Besencens (FR)**  
(St-Martin)**AUGUSTE SONNEY  
& FILS S.A.****1699 LA ROUGÈVE FR**

Tél. 029/8 51 84

SCIERIE - RABOTERIE  
COMMERCE DE BOISLAMES À PLANCHER  
LAMES À CHANFREIN  
LAMES À CHALET  
LAMES IMPRÉGNÉES ARBEZOL  
PLINTHES  
CRÉTAGES BRUTS ET RABOTÉS  
COFFRAGE  
PIN ET SAPIN DU NORD**Carrosserie  
Bernard Maillard****1623 Semsales**Peinture au four  
Redressage de châssis  
au marbre CAR - BENCH

Dépannage de voitures accidentées

Téléphone 029/8 55 86

**J. B. Sauteur**Installations sanitaires  
Chauffages centraux  
Dépannage et entretien de  
brûleurs à mazout toutes marques

1623 SEMSALES

Tél. 029/8 56 24

**Louis Savary & Fils**Entreprise de maçonnerie  
Terrassements  
Béton armé

1623 SEMSALES

Tél. 029/8 52 04



# Sur les chemins de la Veveyse



Une brochette de personnalités réunies pour la remise du livre «La Veveyse, une terre... des hommes».

On constate en outre qu'avec 127 entreprises, l'artisanat veveysan atteint une moyenne de 5,4 emplois par entreprise, moyenne qui est identique à celle du canton. Dans la structure des activités artisanales, la branche de la construction représente près de la moitié des emplois, soit le 48,1 pour cent. Le travail du bois vient au second rang des activités de l'artisanat avec 109 emplois, soit 15,8 pour cent. Puis, avec 97 emplois, 14,1 pour cent, on trouve la branche des métaux, machines, appareils et véhicules. L'alimentation arrivant ensuite avec 75 emplois, soit le 10,9 pour cent. Si l'on compare cette structure des activités artisanales de la Veveyse avec celle de l'ensemble du canton, on s'aperçoit que la branche de la construction est fort bien représentée. La répartition géographique des entreprises artisanales présente un équilibre harmonieux entre les diverses localités du district. Trois d'entre elles se distinguent par une certaine concentration, à savoir Châtel-St-Denis (50), Attalens (21) et Semsales (13). Ces dernières représentent les deux tiers des entreprises artisanales du district.

En 1979, le district de la Veveyse comptait dix entreprises industrielles occupant 215 personnes. C'est dire que notre région manque d'industrialisation. Le rapport entre les emplois et la population résidente, situe la Veveyse en queue des districts fribourgeois, avec 2,5 emplois pour cent habitants. On constate que la Veveyse présente un degré d'industrialisation trois fois moins élevé que l'ensemble du canton, celui-ci comptant huit emplois pour cent habitants. Il reste donc à souhaiter dans ce domaine que les nouvelles facilités de liaison favorisent l'ouverture de la Veveyse à l'industrie. La situation géographique est favorable à l'implantation de nouvelles entreprises. En effet, nous nous trouvons à une heure de voiture ou de train de l'aéroport international de Cointrin, la N 12 passe dans notre district et la liaison par train sur Genève via Lausanne se trouve à Palézieux. Voilà donc des raisons d'espérer pour le développement industriel en Veveyse.

(Suite page 21)



St-Martin sur la colline.



Dans ce paysage campagnard de la Veveyse, nous apercevons au fond la petite commune de Fiaugères.

## Un brin d'histoire

Au haut Moyen Age, tout le territoire compris entre le Moléson, les deux Veveyse, le Mont-Vuarat et la Broye portait le nom de vallée de Fruence. M. Max de Diesbach (Fondation de la ville de Châtel-St-Denis) présume que la terre de Fruence faisait partie du domaine royal d'Oron donné en 517 par le roi Sigismond à l'abbaye de Saint-Maurice. Le hameau de Fruence apparaît dans les chartes au XIe siècle déjà. Le château était situé dans la presque île formée par les deux Veveyse. Quelques ruines en subsistent encore. Les dynastes de Fruence, indépendants jusqu'au XIIIe siècle, tombèrent alors dans la vassalité des comtes de Savoie, qui donnèrent à Châtel-St-Denis, avec le titre, les privilèges d'une ville. La seigneurie de Châtel, après avoir passé par diverses mains, fut réunie en 1513, par achat, aux terres de l'Etat de Fribourg. Quant à la seigneurie d'Attalens, elle fut acquise en 1615 des nobles de Challant, héritiers de la maison d'Oron, en même temps que la seigneurie de Bossonnens. La suzeraineté avait passé de la maison de Savoie à l'Etat de Fribourg à la suite de la conquête du Pays de Vaud.

(Photos G. Bourquenoud-FIM)

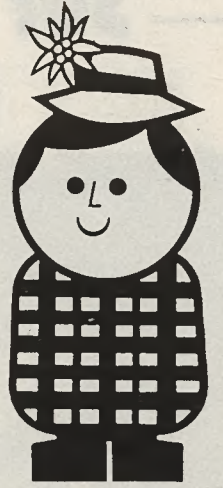




# CHÂTEL-SAINT-DENIS - LES PACCOTS

la station veveysanne  
aux nombreux attraits touristiques

Renseignements: 021/56 71 51



Café-Restaurant

## DE LA VEVEYSE

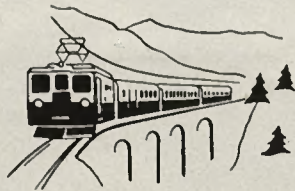
CHÂTEL-ST-DENIS — Tél. 021/56 70 75

Famille H. Raemy-Zosso

Spécialités: Menu du jour  
Jambon de la borne  
Pizza  
Fondues

DESSERTS MAISON  
Restauration soignée, cave réputée  
Salles pour sociétés et banquets

## BUFFET DE LA GARE Châtel-St-Denis



Menu du jour + service assiette  
Carte variée

Spécialités de saison (cuisses de grenouilles, chasse, poisson de mer, etc.)

Sur commande:

Ris de veau - Rognons de veau - Côte de bœuf  
ainsi que nos desserts maison

Salles pour sociétés, noces et banquets

Marcel Dewarrat, Chef de cuisine

Tél. 021/56 70 80

HÔTEL-RESTAURANT

## CORBETTA

1622 LES PACCOTS sur Châtel-St-Denis

Menu du jour, petite carte sur assiette

Grande carte variée

Spécialités de saison

Grand choix de vins fins

Salles pour banquets et sociétés

Terrasse ensoleillée

Chambres confortables

Se recommande: Fam. Yves Gillet

Tél. 021/56 71 20

## L'AUBERGE DE LA FRASSE



SUR LA RIVE GAUCHE DE LA VEVEYSE  
(CHÂTEL-LES PACCOTS)

DANS UN SITE CAMPAGNARD AVEC MAGNIFIQUE VUE (en  
face des Paccots)

vous propose

son menu du jour

ses spécialités de la borne

ses fondues

ses spécialités de la chasse

(sur commande)

ses vins de premier choix

ses salles pour sociétés

Famille A. Genoud-Pilloud  
Route du Moléson

18 et 19 juillet: grande fête de la  
mi-été

Téléphone 021/56 70 38



# Sur les chemins de la Veveysse

En matière de tourisme, il s'agit de traiter cette branche comme une véritable industrie. La station de Châtel-St-Denis - Les Paccots n'est pas encore saturée et surévaluée. C'est pourquoi la Société des monte-pente mécaniques étudiera certains tracés et projets de remontées mécaniques, afin de compléter celles qui existent déjà. La région des Paccots compte environ 500 chalets. La Société de développement veille à ce que cette station ne devienne pas une station «étouffée», c'est-à-dire qu'il ne faut pas construire n'importe quoi n'importe où et n'im-

porte comment. La station des Paccots est certes promise à un avenir brillant. Il est de toute évidence souhaitable que cette croissance porte non seulement sur le tourisme d'excursion ou sur la saison hivernale, mais qu'elle touche le tourisme de séjour, c'est-à-dire l'entre-saisons. Pour cela, la Société de développement a mis sur pied des programmes d'animation qui ont lieu durant tout l'été. Il s'agit, par exemple, de visites commentées de chalets d'alpages, de cueillettes de champignons, de découvrir certains équipements hôteliers, promenades

botaniques, enfin toute la palette de divertissements que peut offrir cette région. Il convient également d'associer à l'évolution touristique des Paccots, la région de Semsales, où certains promoteurs ont investi et installé un ski-lift depuis quelques années. Ce qui fait que cette région est susceptible d'un développement touristique non négligeable. Il est également intéressant de signaler l'aménagement de deux campings, celui de la «Riondennère» sur Châtel-St-Denis et celui d'Attalens. Ces campings sont complets à longueur d'année.

## L'organisation actuelle du tourisme châtelais et veveysan

*Il existe en Veveysse trois sociétés de développement dont les statuts répondent aux exigences de la Loi fribourgeoise sur le tourisme et à son Règlement d'exécution. La plus ancienne est bien sûr celle de Châtel-St-Denis. Elle a plus de 75 ans. Au cours de cette décennie sont venues s'ajouter les sociétés d'Attalens et tout récemment de Granges. L'activité de ces deux dernières associations est essentiellement orientée sur la vie locale (concert, fleurissement du village, par exemple). Les modestes moyens dont elles disposent et le manque d'une véritable offre touristique ne les autorisent pas à déployer une activité régulière au service du tourisme.*

*La Société de développement de Châtel-St-Denis/Les Paccots exerce, pour sa part, une activité toujours plus soutenue en faveur du tourisme. Ainsi elle a été le promoteur de diverses initiatives qui ont abouti par exemple à la création de la Société du monte-pente, ou encore à la création de l'Ecole suisse de ski, section des Paccots. Aujourd'hui, très brièvement résumée, sa tâche est triple: assurer l'animation durant les saisons touristiques en réalisant une fonction d'incitation et de coordination; veiller à la bonne application au plan local de la Loi sur le tourisme en organisant et en contrôlant la perception des taxes de séjour; enfin assurer au travers de publications et d'annonces, de réceptions et de contacts avec la presse, la publicité et l'information touristique et sociale en général.*

*Il faut souligner que la Société de développement réalise ses nombreuses tâches (en fait toujours plus lourdes) dans l'esprit d'un bénévolat quasi total. C'est d'ailleurs aussi vrai pour la plupart des sociétés de développement actives du canton. Cette attitude est réjouissante, car elle est la preuve d'un intérêt toujours mieux marqué pour la branche du tourisme.*

*Cependant, la Société de développement de Châtel-St-Denis/Les Paccots devrait pouvoir se réorganiser. En effet, elle doit trouver une structure nouvelle lui permettant de mieux assurer la présence d'aspects aujourd'hui nécessaires de l'offre touristique. Châtel-St-Denis est au seuil d'une nouvelle phase de développement touristique, qu'il s'agit d'aborder dans un esprit d'efficacité pour le futur.*



Attalens: un village entouré de forêts.



Le développement touristique des Paccots.



## VAUTHEY LIFT S.A.

ASCENSEURS

Installation de monte-personnes et monte-charge

Entretien et réparation d'ascenseurs  
de toutes marques

1618 CHÂTEL-ST-DENIS

Tél. 021/56 87 14



VICTOR PILLOUD SA  
ENTREPRISE DE  
CONSTRUCTION  
CHÂTEL-ST-DENIS  
TEL: (021) 56 73 90

## CYPRIEN GENOUD

Ebénisterie  
Sculpture

Mobiliers complets  
Meubles de style  
Rideaux, tapis  
Décoration

Tél. 021/56 74 41

CHATEL-ST-DENIS  
Les Misets



Menu du jour sur  
assiette  
Mets à la carte  
Spécialités  
sur commande

Salles pour banquets  
et sociétés

Fermé le mardi

1618 CHÂTEL-ST-DENIS  
Famille Equey-Savary  
Tél. 021/56 70 27

## AGENCE IMMOBILIÈRE

Courtege en immeubles et remises de commerces

Vanta de domainas, villas,  
chalats, immeubles locetifs



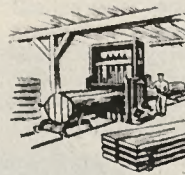
## H.-J. FRIEDLY

Téléphone 021/56 83 11

Avenue de la Gare 2

1618 CHÂTEL-SAINT-DENIS

Scierie-Raboterie  
Menuiserie  
Charpente M + F  
Construction de chalets



## Aimé Berthoud et Fils S.A.

Téléphone 021/56 86 12

1618 Châtel-Saint-Denis



CHÂTEL-SAINT-  
DENIS

## AU CERCLE D'AGRICULTURE

Spécialités:

Le vreie fondue fribourgeoisa et le jambon de la borne  
Se bonne ceve

Familla Villerd-Jaquier Tél. 021/56 70 53

## PEINTCOLOR S.A.

Plâtrerie-peinture et carrelage

Le Polygone

1618 Châtel-St-Denis

Tél. 021/56 86 14



# — Sur les chemins de la Veveyse —

**FI - Êtes-vous satisfait de l'équipement dont bénéficie le Veveyse pour l'instruction de la jeunesse et sur le plein sportif?**

- La Veveyse n'a rien à envier aux autres districts en ce qui concerne l'équipement pour l'instruction de sa jeunesse. Toutes les classes du district donnent satisfaction. L'école secondaire, construite il y a une dizaine d'années, accueille les élèves des quatre coins de notre région. Elle est dotée des installations les plus modernes, d'une piscine, d'équipements audiovisuels et de salles de gymnastique. Il manque, et cela viendra ces prochaines années, un complexe sportif complet où l'ensemble de la population pourra venir s'entraîner et pratiquer le sport de son choix. A cet effet, une société a été créée et les travaux d'infrastructure ont déjà commencé.



*Le chœur de l'école secondaire de la Veveyse.*

**FI - Les citoyens et citoyennes de la Veveyse sont-ils sensibles à le pré-**



*Le foyer St-Joseph de Châtel-St-Denis, un home pour personnes âgées qui abrite aujourd'hui une centaine de pensionnaires.*

de-Corsier; l'autre étant à l'étude et sera construite à Châtillens, en territoire vaudois, pour le bassin versant qui englobera les localités de Bossonnens, Remaufens, Attalens et Granges. Les autres projets dans l'immédiat sont l'élaboration de certaines zones d'aménagement dans différentes communes.

**FI - Avez-vous des projets à l'étude en vue de l'amélioration de la qualité de la vie et peut-on s'attendre à un développement économique de votre district? Comment les envisagez-vous?**

- Nous comptons beaucoup sur l'aide octroyée par la Confédération en matière d'investissements, tout particu-

**sence du préfet dans les manifestations?**

- C'est une des occupations du préfet que d'assister aux différentes manifestations auxquelles il est invité. Que ce soit dans son district ou à l'extérieur, très souvent, et je dois dire dans la plupart des cas, toujours on fait appel au préfet, lequel est le représentant du Gouvernement.

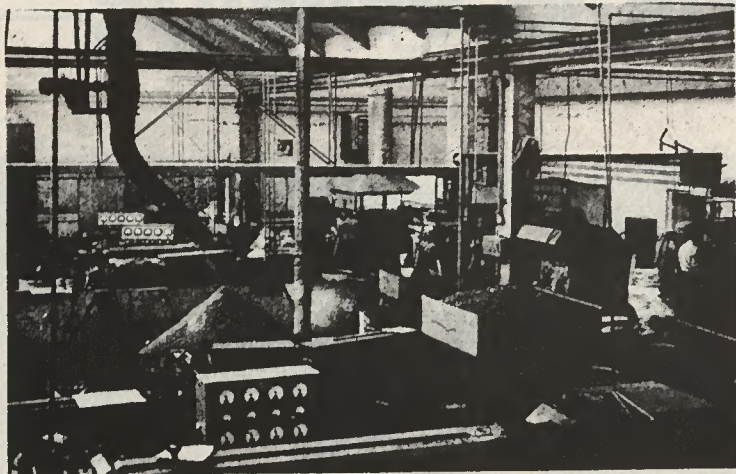
**FI - Quels sont, dans un proche avenir, les projets qui devront être réalisés dans votre district?**

- Il s'agit de se pencher sur le concept d'épuration des eaux. Nous avons deux bassins en Veveyse, celui de Châtel-St-Denis, ce cas est réglé puisque les eaux usées de la cité seront épurées à la station de Vevey - Monts-



*La Basse-Veveyse avec Granges, Bossonnens, Attalens et Remaufens.*





Nous sommes actifs  
dans la protection contre la  
pollution par le plastic  
PVC

**Moplast SA**

1624 LA VERRERIE — Tél. 029/8 52 55

Laiterie-Fromagerie

**Gilbert  
DESCLOUX**

Spécialité de vacherin à fondue,  
crème épaisse



1699 PORSEL  
Tél. 021/93 72 86

**GARAGE DU  
CRÊT**



Gérard Rouiller  
Téléphone 029/8 54 29  
1699 LE CRÊT

Réparations de tous véhicules  
Vente - Service - Occasions

HÔTEL-RESTAURANT DE LA



**Fleur de Lys**

Famille F. Ayer-Perroud

Tél. 021/93 71 81  
1699 PORSEL



Le patron au fourneau — Menu du jour — Carte — Salles pour  
sociétés et banquets — Spécialités sur commande — Bonne cave

**Auberge de l'Union**

CHEZ TITI

Salles pour banquets, noces et sociétés  
Tous les jours, menu sur assiette

LA VERRERIE — Tél. 029/8 51 34

**VIAL FRÈRES**

Menuiserie - charpente - couverture  
Location BAR-CHALET

Tél. 029/8 52 21

1699 LE CRÊT

**Géniroute SA**



M+F

GÉNIE CIVIL  
TRAVAUX PUBLICS  
REVÊTEMENTS ROUTIERS

1618 Châtel-St-Denis - La Coula - Tél. 021/56 82 67



# Sur les chemins de la Veveyse

lièrement en zone de montagne. Une région a été créée entre la Glâne et la Veveyse, un comité directeur est à l'action, un bureau d'études a été désigné et nous espérons que d'ici douze mois déjà, nous pourrions obtenir les premiers prêts sans intérêt qui seront accordés par la Confédération. Pour envisager l'avenir avec sérénité, il est nécessaire de renforcer l'économie de notre district. L'atout que représente le passage de la Nationale 12 doit être utilisé et mis en valeur. Il faut que la Veveyse devienne un point de convergence. A cet effet, des communes du district ont étudié un plan de zone industrielle et sont à même d'offrir de sérieux avantages à certaines industries. Ces zones et ce potentiel de main-d'œuvre constituent un atout important pour le développement économique du district, mais il représente aussi un sujet de préoccupation qui implique la nécessité de créer au cours des années à venir, un nombre suffisant d'emplois pour occuper les nouvelles générations. Il faudra créer chaque année environ vingt emplois pour maintenir le rapport des places de travail avec la population résidente. Il sera nécessaire également de trouver chaque année trente emplois nouveaux pour occuper toutes les nouvelles personnes actives, sans résorber les émigrants quotidiens, bien entendu. Il faut penser à la création de nonante emplois pour occuper toutes les personnes actives et résorber l'émigration vers l'extérieur du district. Et cela chaque année.

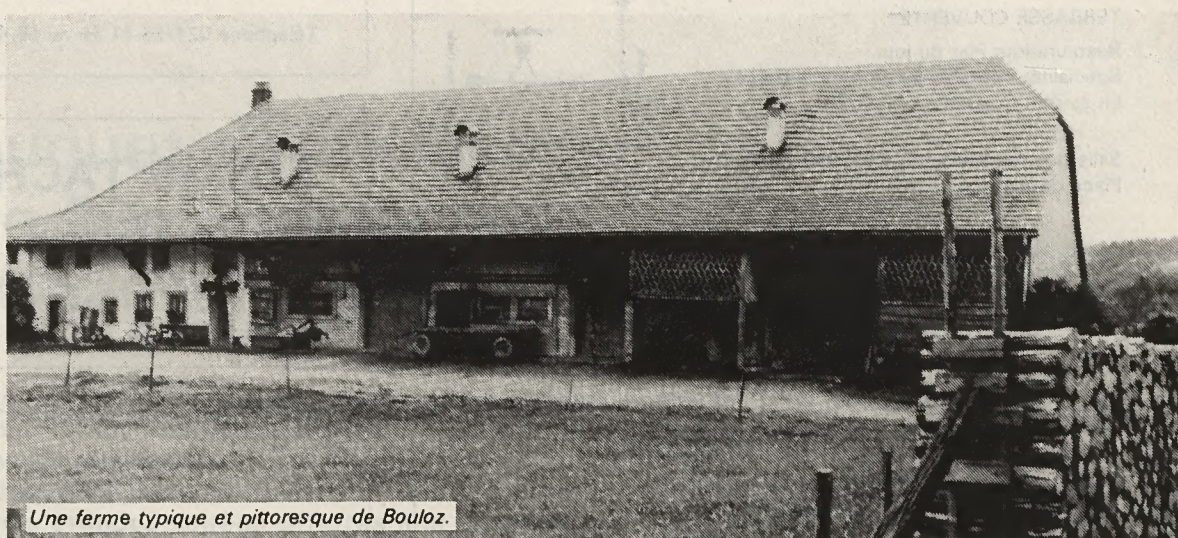
**FI - Récemment est sorti de presse un livre fort intéressant «La Veveyse, une terre... des hommes». Que pensez-vous de cet ouvrage? Aura-t-il un impact bienfaisant sur la population de votre district?**

- Le livre que vous citez est une étude réalisée par le Département de l'agriculture. Vous y trouvez tous les renseignements nécessaires à la connaissance du district de la Veveyse. C'est une étude que nous avons voulu assez poussée, complète et en même temps divertissante par ses nombreuses illustrations. Ce livre, distribué aux enfants des écoles de la Veveyse, est une radiographie du district où ils vivent. Chaque Veveysan qui le lira découvrira, j'en suis sûr, des aspects nouveaux de sa région.

**FI - Quels sont vos souhaits Monsieur le préfet?**

- Que les enfants qui naissent et grandissent dans ce district puissent tous acquérir une formation qui leur conviennent et forger leur avenir. Je souhaite qu'ils trouvent sur cette terre un réel épanouissement. Trop longtemps, en effet, les habitants de la Veveyse ont servi de main-d'œuvre. Heureusement que de nos jours les choses ont changé. Aux fils et aux filles de la Veveyse de continuer et de persévérer dans leurs efforts pour gagner le pari sur le désenclavement et sur le futur.

Interview réalisée  
par Gérard Bourquenoud



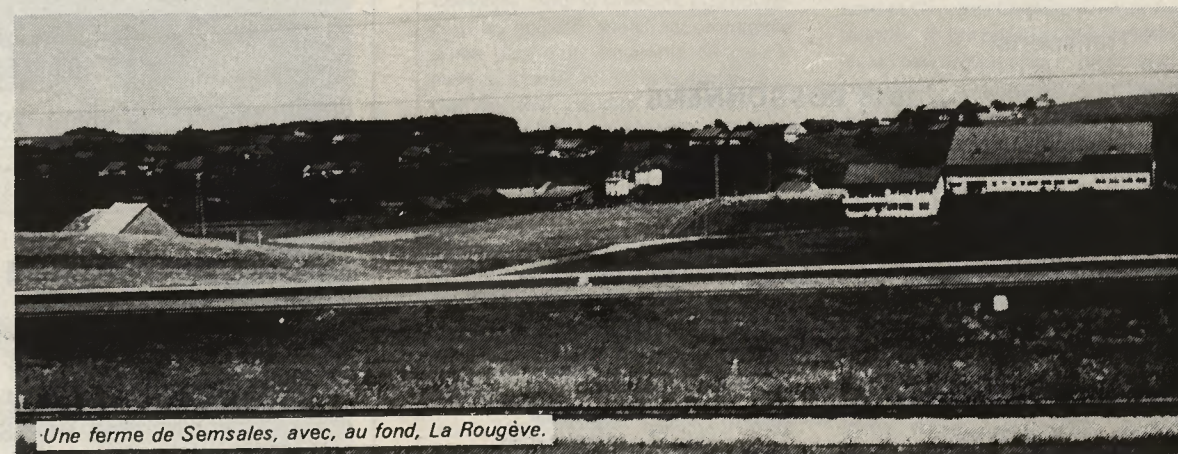
Une ferme typique et pittoresque de Bouloz.



Quatre personnalités pour présenter le livre «La Veveyse, une terre... des hommes». De gauche à droite, MM. Paul Bourqui, directeur de l'IAG; Joseph Cottet, conseiller d'Etat, chef de la Direction de l'agriculture; Bernard Rohrbasser, préfet de la Veveyse; et Jean-Pierre Robatel, chef de service à la Direction de l'agriculture.



Le village de Le Crêt.



Une ferme de Semsales, avec, au fond, La Rougève.



## Café de l'Avenir

REMAUFENS

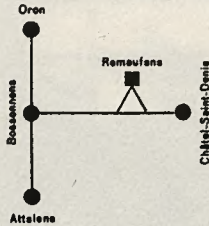
TERRASSE COUVERTE

Restauration: Plat du jour  
Spécialité: Véritable jambon de la borne  
En saison: Cuisses de grenouilles

Salle pour sociétés, 10 à 120 personnes  
Place de parc

Famille René Genoud-Limat  
Tél. 021/56 70 55

Fermé le lundi



## Gabriel Frères SA

GRANGES (Veveysse)

Entreprise de charpente-menuiserie et couverture

Téléphone 021/56 41 26 ou 56 40 04

## ALEXIS TÂCHE

Atelier mécanique - Machines agricoles - Serrurerie - Pliage et coupage de tôle

1617 REMAUFENS

Tél. 021/56 77 03

## Marcel Dorthe

1615 BOSSONNENS

Installations de chauffages centraux  
Installations sanitaires  
Installations et vente de brûleurs à mazout

Ferblanterie  
Raccordement de piscines

Tél. 021/56 42 10

# Ne touchez plus au béton, c'est notre affaire ...

Nous mettons à votre disposition un équipement moderne et un personnel expérimenté pour solutionner tous vos problèmes de fabrication, transport et mise en place du béton par véhicules spéciaux. Conditions sans engagement.



**BÉTON-PRÊT**  
BÉTON-PRÊT

G. Petit & Cie S.A. - 1618 Châtel-St-Denis - Tél.: Bureaux 021-56 44 22  
Filiale: Bépo - Bétonpompé S.A.

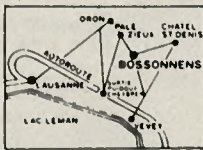
CENTRALES: Châtel-St-Denis 021-56 74 22    Rossens Illens 037-31 22 41  
Payerne 037-61 66 56    Bulle 029-2 56 93  
Moudon 021-95 23 15    Romont 037-52 13 91  
Granges-Marnand 037-64 17 51    Le Broy 037-31 24 95

... tél. un seul n°  
**021-56 44 22**

**CAOUTCHOUC - PLASTIQUE**

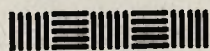
Vêtements imperméables  
Tuyaux caoutch. + plastique  
Plaques ondulées + plates  
Vêtements de travail  
Feuilles plastique  
Gants de travail  
Treillis plastique  
Raccords  
Sangles  
Cordes  
Elingues

Bâches  
Bottes  
Tapis  
caoutchouc  
Réservoirs  
Bacs + citernes  
Plaques caoutchouc  
Chaussures de travail  
Vêtements contre le froid



**r.d. wyder**

1615 BOSSONNENS  
Tél.: (021) 56 42 77



## Robert Perroud

Transports

1615 BOSSONNENS  
Tél. 021/56 42 19

## Hôtel de la Gare

1615 BOSSONNENS

Menu du jour, carte variée  
Propositions de menus pour banquets

Salles pour banquets et sociétés

Fam. Pauchard-Ribard  
Tél. 021/56 42 12

Parking facile

## FIDUCIAIRE - gérance

Yvon COTTET-Rüegg  
Rte de Vevey

Impôts

Administration  
de sociétés

Etudes  
financières

Tenues de  
comptabilités

Tous mandats  
fiduciaires

Gérançes  
d'immeubles

1615 BOSSONNENS  
Tél. 021/56 43 45

## Roger Aurora

Gypserie - peinture  
Papiers peints

Tél. 021/56 41 20

1615 BOSSONNENS



# — Sur les chemins de la Veveyse —

## Un bouquet de chansons pour le 20e anniversaire de la Chanson de Bossonnens

Comment fêter un 20e anniversaire, sinon en chantant, en chantant plus et mieux, tel était le pari de la Chanson de Bossonnens qui tenait à donner un éclat particulier à ces festivités. Pas de kermesse bruyante, ni banquet pompeux, mais du chant, de la musique, de la poésie, de l'amitié et beaucoup d'amour et d'énergie, tels ont été en résumé les trois grandes soirées offertes à la population du district et d'ailleurs.



La Chanson de Bossonnens durant son concert, avec en soliste son directeur Georges Chevalley.

Un quatuor formé de Maddy Chevalley, Berthe Savoy, Frédy Monnard et du directeur de la Chanson de Bossonnens Georges Chevalley, interprétant un répertoire de charme.



Pour la première fois, la grande salle de gymnastique d'Attalens avait été mise à disposition d'une société et ce fut une réussite, réussite que furent également ces soirées qui nous ont permis d'entendre en ouverture de programme «Chante Veveyse», chant représentant le district aux fêtes du 500e, et quelques pages significatives de G. Chevalley, P. Kaelin, G. Doret, J. Bovet et C. Boller, interprétées avec bonheur par la Chanson de Bossonnens au grand complet, sous l'experte et dynamique direction de Georges Chevalley. Pour la diversité du spectacle, la société était accompagnée d'une part d'un ensemble de cuivre, avec au cornet miB Ch. Guisolan, à la trompette M. Liaudat, au trombone V. Borcard et à l'euphonium R. Guisolan, et d'autre part d'un trio classique avec Claudine Aurora au piano, R. Aurora à la guitare et Claude Genoud à la flûte.

De plus, le chœur d'enfants, magnifiquement préparé, interpréta une mélodie hongroise, et surmonta toutes les difficultés des partitions de Legros et Mermoud. Sans complexe, ces jeunes chanteurs méritent amplement les applaudissements nourris qu'ils ont reçus. Ils mériteraient également un joli costume pour mieux cadrer avec leurs

aînés. Qui sait... si les soirées laissent un petit boni...

La Chanson, en 20 ans d'existence, a fait œuvre originale dans l'édification de son répertoire, où l'abbé Bovet (le chœur mixte a été créé en 1961, lors des 50 ans de prêtrise de M. l'abbé Louis Bovet, frère du chanoine J. Bovet) côtoie S. Gainsbourg ou G. Vigneault, fraternise avec l'armailli des Alpettes, c'est ce que nous ont également prouvé quelques éléments de la Chanson qui ont pour nom Maddy Chevalley, Berthe Savoy, Frédy Monnard et Georges Chevalley, groupés en quatuor, et qui ont fait vibrer la salle de leurs voix mélodieuses et profondes en interprétant un programme de charme. Avant l'entracte, le président Robert Cottet fit la présentation de sa société qui regroupe une quarantaine de chanteurs, un orchestre de 7 musiciens, un quatuor et quelques solistes. Le chœur d'enfants de Bossonnens lui est associé. Depuis 1964, la direction est assurée par Georges Chevalley, grand animateur, poète et pédagogue de talent. Le président procéda également à la remise de 7 diplômes de membre d'honneur de la société à Mme Aline Aurora, M. et Mme

(Suite page 29)



# LE NOUVEAU




# FORD BRONCO.

En un tournemain d'un univers dans l'autre.

- V8 de 5 l développant 102 kW/139 ch
- boîte automatique Cruise-O-Matic
- différentiels autobloquants avant et arrière
- boîte réductrice (conduite tout terrain)
- traction tout terrain enclenchable et déclenchable pendant le marche
- direction assistée et servofrein
- carrosserie compacte (longueur: 4,51 m) et bien d'autres extra de série.

Une puissance imposante et une élégance séduisante. Un essai vous convaincra!

## GARAGE SAVOY SA

Agence 

1616 ATTALENS  
(021) 56 43 85

## P. VIONNET & A. DUMAS SA

Menuiserie - Charpente

Construction de chalets

1616 ATTALENS

Tél. 021/56 41 78

Serrurerie  
Fer forgé  
Vitrage et portes aluminium

## GABRIEL VAUCHER

1616 ATTALENS

Tél. 021/56 43 34

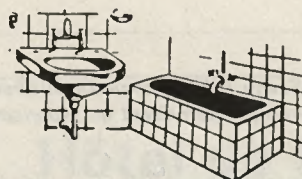
## PAULI FRÈRES SA

Entreprise  
de maçonnerie

1616 ATTALENS  
1607 GRANGES (Veveyse)

Tél. 021/56 43 53  
Tél. 021/56 44 17

## ROLAND GENOUD



Installations sanitaires  
Chauffages centraux  
Appareils électroménagers

1616 ATTALENS

Tél. 021/56 42 33

## Roger GENOUD-PERROUD SA

Installations sanitaires  
Chauffages centraux  
Ferblanterie - Couverture  
Appareils électroménagers  
Devis sans engagement

1616 ATTALENS

Tél. 021/56 44 37

## VIONNET ET MONNARD SA

Installations sanitaires  
Chauffages centraux  
Ferblanterie  
Appareils électroménagers

1616 ATTALENS

Tél. 021/56 43 29 - 56 44 00



# Sur les chemins de la Veveyse

## La Chanson de Bossonnens a fêté ses vingt ans d'existence

(Suite de la page 27)

Roger et Yvonne Chevalley, MM. R.-D. Wydler, R. Imfeld, B. Pachoud, L. Cottet et M. l'abbé J.-M. Morel.

Vint le grand moment! La deuxième partie de la soirée était entièrement consacrée à la création en première du jeu musical «L'Eau du Diamant», de Michel (texte) et Georges (texte et musique) Chevalley, deux cousins qui ont la même passion: la musique.

Cette création a été éditée sur disque «Varelas Fribourg SF 813 017», contenant les 10 chansons formant le jeu musical, dont nous eûmes le plaisir d'entendre en direct la voix chaude, puissante et bien timbrée du baryton



La Chanson de Bossonnens au grand complet avec le chœur d'enfants.

Photos F. Dufresne/Attalens

Charly Torche, celle intense et profonde de la soprano Thérèse Chappuis, de la Chanson de Fribourg, deux solistes qui interprétèrent avec force «Étoile et Troubadour». Quel duol Que dire aussi de l'interprétation magistrale du véritable chef d'orchestre, Georges Chevalley, qui, non content de présenter en poésie les pièces, diriger chœur et orchestre simultanément, s'offre encore «Vers l'étoile qui flamboie» en

soliste. Il serait intéressant de connaître sa perte de poids durant ces trois soirs...

Le chœur et l'orchestre, enfin, ont montré une remarquable cohésion, tant dans la lecture du texte que sur les différentes modulations d'une musique parfois rythmée, parfois grave, mais toujours limpide et bien coulante, bref, du bel ouvrage!

Merci à vous, chanteuses et chanteurs, pour ces moments d'émotion que vous nous avez offerts, et que ceux qui vous ont manqués se précipitent sur votre disque, remarquablement bien fait, avec une couverture représentant un chef d'orchestre, livré au talent de dessinateur du président Robert Cottet.

F. D.

## Le rendez-vous des amis... à TATROZ

### Café-restaurant

Menu du jour - Fondues maison

Autre restauration sur commande

Salles pour sociétés et banquets (25 places)

Famille Genoud-Gabriel

1617 TATROZ, route Châtel-Bossonnens

Tél. 021/56 41 33



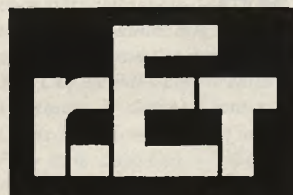
## EMONET FRÈRES

Menuiserie

Construction de chalets

1617 TATROZ

Tél. 021/56 42 37



Entreprise générale de  
maçonnerie et travaux publics

## Raymond Emonet SA

1617 TATROZ-REMAUFENS

Tél. (021) 56 41 74



## SOKYMAT SA

1607 Granges (Veveyse)

Tél. 021/93 80 97

Télex 452116 dvex ch

Calculution, développement, production en petites et grandes séries de bobines, bobines miniatures, bobines pour l'horlogerie, transformateurs, etc.





Horlogerie  
Bijouterie  
Optique

## Max Surdez

Zenith - Tissot

CHÂTEL-ST-DENIS  
Tél. 021/56 72 05

### Spécialités régionales:

Soupe de chalet  
Macaronis à la crème  
Jambon de la borne  
Chambres soignées

Fam. Progin et Michel - 1622 LES PACCOTS, tél. 021/56 80 80



## RENÉ PILLOUD

Maîtrise fédérale  
ATELIER DE CONSTRUCTIONS MÉTALLIQUES

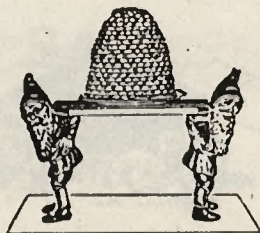
- Serrurerie générale
- Portes de garage
- Vitrages
- Fer forgé

1618 CHÂTEL-ST-DENIS

Tél. 021/56 73 14  
ou 021/56 73 53

Boulangerie-Pâtisserie

## Maurice Maillard



Spécialités: Pains d'anis - Cuchaules

Au Tea-Room Do-Re-Mi: Canapés, meringues et coupes maison

Grand-Rue + La Place 41

Tél. 021/56 70 35

## Carrosserie de Châtel

A. GUARDADO - 1618 Châtel-St-Denis

TOUS LES TRAVAUX  
TÔLERIE - PEINTURE  
ET GARNISSAGE

Tél. 021/56 81 34



## LA CREMERIE — CHATEL-SAINT-DENIS



**R. Pilloud**

Spécialités à la crème  
Coupes  
Glaces maison  
Ambiance agréable

Téléphone 021/56 71 87

GRAND CHOIX DE CHAUSSURES  
POUR TOUTES SAISONS

Chaussures de sport «Adidas et Puma»

chez **Claude Genoud**

Grand-Rue 81

CHATEL-ST-DENIS

Tél. 021/56 73 76

## Entreprise de terrassement



Génie civil  
A. Surchat & Fils SA

CHÂTEL-ST-DENIS  
Tél. 021/56 70 49  
Dépôt: Tél. 021/56 75 70

**Location de  
machines**

## LOUIS COLLIARD

AGENCEMENT DE CUISINES  
ÉBÉNISTERIE, MENUISERIE, CHARPENTE  
CONSTRUCTION DE CHALETs

Représentant des

**CUISINES**  
**vogica**

choisissez le bien vivre.

1618  
CHÂTEL-ST-DENIS

Tél. 021/56 73 35



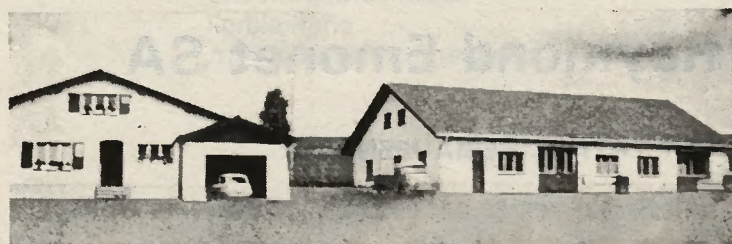
## MAX AEBISCHER SA

MAÇONNERIE  
MENUISERIE  
CHARPENTE

CONSTRUCTION DE VILLAS, CLÉS EN MAINS

1699 PONT S/ORON

Tél. 021/93 74 50





## Sur les chemins de la Veveyse

### L'avenir de l'industrie, de l'artisanat, du commerce et des services

*Située au sud du canton de Fribourg, la Veveyse se caractérise, à l'instar de ses cours d'eau, par une double orientation de ses échanges avec les régions fribourgeoises limitrophes et avec la zone lémanique toute proche, les pôles de cette dernière bénéficiant toutefois d'une préférence assez fortement dominante.*

*Dans le passé, il faut reconnaître que la Veveyse n'était pas placée sur le grand axe d'échanges routiers et ferroviaires reliant la Suisse alémanique à la zone lémanique. Avec l'achèvement de l'autoroute N12, l'axe de communication longitudinal va subir un déplacement favorable à la Veveyse; le relatif isolement de ce district va ainsi faire place à une position beaucoup plus avantageuse. En effet, la liaison de la N12 avec l'autoroute du Léman va avoir pour effet que Châtel-St-Denis, le chef-lieu, se situera sur le principal axe de communication reliant les deux grandes zones linguistiques du pays et, en même temps, à proximité immédiate de la jonction avec l'autoroute du Léman. La Veveyse va ainsi se trouver à un important carrefour d'échanges nationaux et internationaux. Châtel-St-Denis deviendra alors une excellente plaque tournante pour les échanges entre la Suisse alémanique et la plaine du Rhône. Cette modification fondamentale des conditions de communication de la Veveyse devrait, en outre, avoir pour effet de renforcer les échanges de ce district avec les pôles situés à l'intérieur du canton de Fribourg, en particulier avec Bulle, voire même Fribourg.*



*Ainsi, l'achèvement du dernier tronçon de la N12 constituera, pour la Veveyse, un événement très important, qui aura pour effet de rapprocher considérablement le district des grandes zones économiques du pays. Il faut toutefois constater que la mise en service de la N12 en Veveyse ne résoudra pas le problème des échanges des localités de la vallée du Flon avec le chef-lieu. Ces localités conserveront en effet leur orientation vers Oron-la-Ville et Lausanne et demeureront relativement isolées par rapport à Châtel-St-Denis. L'aménagement d'une liaison routière satisfaisante entre la vallée du Flon et le chef-lieu, via St-Martin ou Fiaugères, représenterait certainement, pour autant qu'elle soit possible, un apport sensible pour l'unité économique de la région et mériterait de faire l'objet d'un examen à moyen ou long terme.*

*La Veveyse dispose, par ailleurs, d'un atout géographique de premier ordre qui réside dans la beauté de son cadre naturel. Outre un avantage touristique dont cette région a déjà largement tiré profit, l'attrait particulier du paysage veveysan peut constituer un élément d'appréciation non négligeable pour la localisation d'entreprises industrielles. De plus en plus d'investisseurs potentiels s'intéressent en effet au cadre de vie dans lequel ils entendent intégrer leur future entreprise.*



**PERROUD**

TOITURES  
ÉTANCHÉITÉS  
ISOLATIONS  
ASPHALTAGE  
FERBLANTERIE  
CHAPES  
SERVICE D'ENTRETIEN DE TOITURES

FRIBOURG - Rue Saint-Pierre 30  
Tél. 037/22 57 88

Succursale: GRANGES/Veveyse  
Tél. 021/93 83 43

## OFFRE DU 500<sup>e</sup>

### Fribourg-Illustré-Magazine

A l'occasion du 500<sup>e</sup> anniversaire de l'entrée de Fribourg dans la Confédération, notre magazine vous donne la possibilité de souscrire un abonnement de six mois (1<sup>er</sup> juillet au 31 décembre 1981) au prix exceptionnel de 20 francs au lieu de 25 francs. Vous réalisez donc un gain de 5 francs.

#### Abonnement du 500<sup>e</sup> pour le deuxième semestre 81

Je souscris un abonnement à votre magazine «Fribourg-Illustré» pour le prix exceptionnel de 20 francs (11 numéros).

Nom: ..... Prénom: .....

Rue et numéro: .....

Lieu et N° postal: .....

Date: ..... Signature: .....

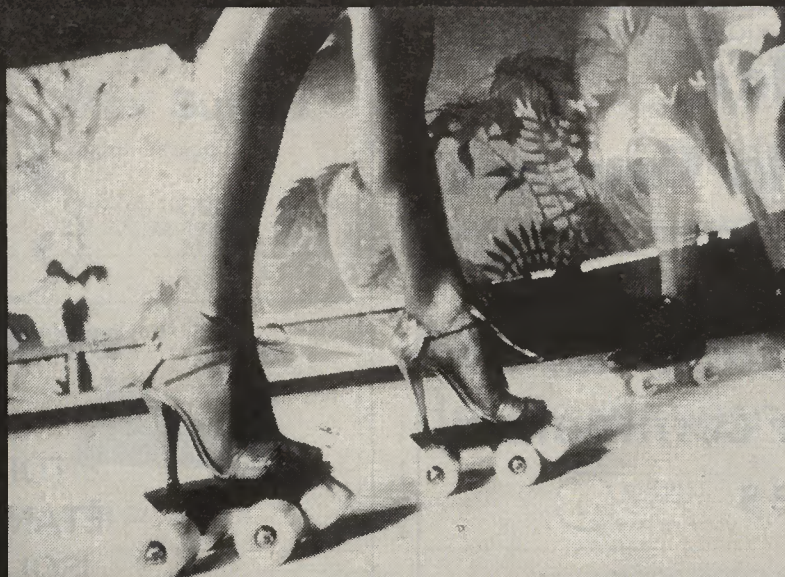
- Je joins 20 francs dans mon enveloppe.  
 Veuillez me faire parvenir un bulletin de versement.

(Marquer d'une croix ce qui convient).

Bulletin à envoyer à la Rédaction de Fribourg-Illustré-Magazine,  
35, rte de la Glâne, 1701 Fribourg.



# TRIENNALE 1981



Pour le visiteur de «Photo-Fribourg», l'occasion est unique de jeter un regard sur ce qui se fait actuellement dans ce domaine, puisque cette manifestation réunit les artistes de 49 pays du monde entier.

## Hommage à un pionnier

Hormis cette vaste fresque de l'art photographique contemporain, l'exposition présente une rétrospective Eugène Atget. Né en 1857 dans les environs de Bordeaux, il s'était donné pour tâche de fixer sur la pellicule toutes les facettes de la ville de Paris. Ce qui permet aujourd'hui de découvrir la cité des bords de la Seine sous l'aspect de son époque, celle qui inspira les impressionnistes. Atget a eu la chance et le mérite de balader son objectif dans les rues de Paris avant qu'elles prennent des allures modernes. Jusqu'à sa mort, en 1927, il œuvra, infatigable, avec un appareil un peu désuet, mais qu'il ne voulut jamais changer contre un modèle plus perfectionné. On peut presque qualifier de monumentale l'œuvre d'Atget, dont Jean Leroy a pu écrire: «Il est le père de la photographie moderne de reportage».

Page réalisée par  
Monique Pichonnaz

## Photos du monde entier

### Prix décernés

Un Suisse parmi les artistes récompensés, Christian Coigny, de Lausanne, qui a reçu le 2e prix pour la couleur. En outre, le jury a décerné:

### Premier prix pour la photographie en couleurs

Nils-Udo, Prien-Chiemsee D.

### Premier prix pour la photographie en noir et blanc

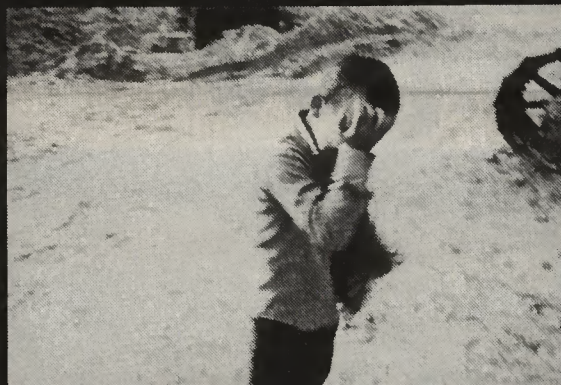
Bernard-Xavier Vailhen, Nantes F.

### Second prix pour la photographie en noir et blanc

Paul den Hollander, Breda NL.

### Prix spéciaux du jury

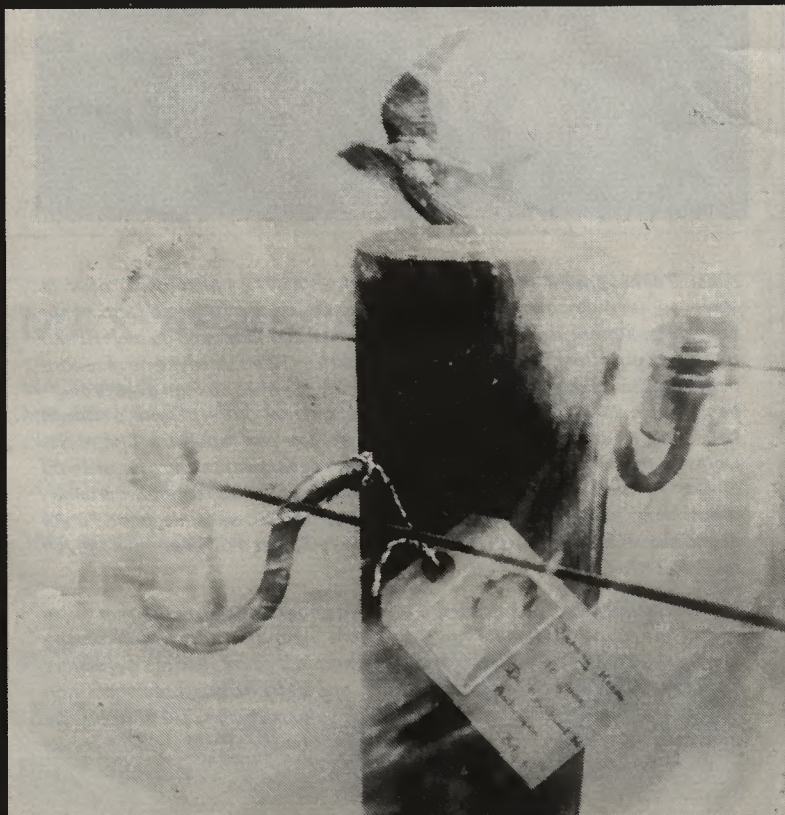
Dieter Rehm, Memmingen D;  
Claude Batho, Paris F;  
John Batho, Paris F;  
Ernesto Bazan, New York USA;  
Edo Bertoglio, New York USA;  
Jean-Marie Bottequin, Munich D;  
Cristina Garcia-Rodero, Madrid E;  
Ludo Geysels, Mortsel B;  
Christoph Kern, Arlesheim CH;  
Luciano Ricci, Florence I;  
Sam Tata, Saint-Laurent, Québec CN.



«Le niveau de l'exposition 1981 est élevé» dit le président, M. Michel Torche. En effet, pour sa troisième édition, la Triennale a eu un écho extraordinaire. 2196 photographes ont adressé aux organisateurs 12 464 œuvres.

Un jury international, présidé par M. Victor Coucke, Belge, en a retenu 604. Mais cette année, le grand prix n'a pas été attribué. A l'étonnement général, le jury répond:

Aucune contribution ne méritait cette distinction suprême, preuve des hautes exigences de ceux qui ont à juger les œuvres présentées. Si la quantité est une chose, la qualité en est une autre. Et la photographie est en constante évolution. On rencontre de moins en moins d'essais purement techniques et de plus en plus de photographies profondément humaines, véritables miroirs de notre société. En fait, il y avait, dans les œuvres soumises au jury, tellement de bonnes choses que celui-ci aurait dû pouvoir disposer de plusieurs grands prix!



Venus des quatre coins du monde, les lauréats de la Triennale 81 se retrouvaient dans les jardins du musée de Fribourg pour recevoir leurs prix. Manifestation des plus décontractées, mais non sans importance sur le plan culturel.





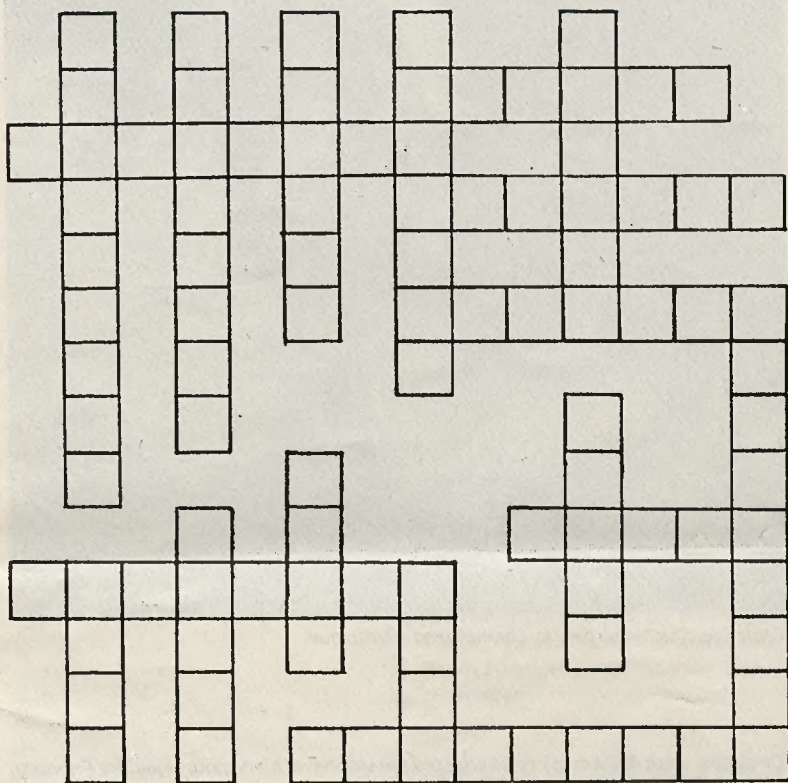
Résultat du concours «Avez-vous de l'œil?»  
paru dans notre édition du 3 juin 1981.

La réponse exacte est: L'entrée du château de Châtel-St-Denis.

Index des personnes qui nous ont donné la bonne réponse:

Henri Cotting, Montévez; Paul Pesse, Le Joux; Véronique Genoud, Fruence, Châtel-St-Denis; Julie Genoud, Fruence; André Genoud, laiterie, Fruence; Merianne Pilloud, La Châteloise, Châtel-St-Denis; Merie-José Genoud, Fruence; Raymonde Bongerd, Chemp Thomas, Châtel-St-Denis; Brigitte Cardineux, Fruence; Josiane Bongerd, Ruelle Thomas, Châtel-St-Denis; Véronique Genoud, Montimbert, Châtel-St-Denis; Léon Rey, Môtiers; Roselyne Fontaine, Remaufens.

Le gagnant eu tirege au sort est M. Henri Cotting, Montévez.  
Cette personne recevra gratuitement notre magazine durant trois mois.



## Les mots enchevêtrés par «pécé»

### Règles du jeu:

Disposez dans la grille les 18 mots qui figurent dans la liste ci-dessous.  
Le jeu comprend donc: trois mots de 4, 5, 6, 7, 8 et 9 lettres.  
Les mots correspondent aux cases respectives.  
Les mots se lisent uniquement de gauche à droite et de haut en bas.  
Les accents: aigu - grave - circonflexe et le tréma n'entrent pas en ligne de compte dans la grille.  
Commencez la recherche par les mots les plus longs.

Frit	Star
Avion	Ouvré
Fleurs	Roulis
Episser	Premier
Armurier	Sportifs
Notoriété	Répondeur

Prix
Droit
Piquet
Minuter
Atomique
Paralyser

## Avez-vous de l'œil?



Dans quelle localité fribourgeoise découvre-t-on cette fontaine?

Votre réponse devra nous parvenir, sur carte postale uniquement, jusqu'au 12 juillet 1981.

Rédaction de Fribourg-Illustré - 35, route de la Glâne - 1701 Fribourg.

Un abonnement gratuit  
de trois mois  
à Fribourg-Illustré-Magazine  
vous est offert.

### Qui êtes-vous?

Seule la personne  
concernée  
peut s'annoncer.

Annoncez-vous par écrit  
à la Rédaction  
de Fribourg-Illustré,  
Rte de la Glâne 35,  
1701 Fribourg.





# Les sports

## Concours de dressage de Fribourg

### Une démonstration de toute première classe

Organisé par l'Amicale équestre St-Georges, le concours officiel de dressage de Fribourg a bénéficié cette année de conditions météorologiques idéales. Cette compétition s'est déroulée sur le terrain de la Poya, où l'on nota une participation exceptionnelle de cavaliers et de chevaux. Si la qualité des concurrents présents a donné un peu de grandeur à cette discipline sportive, le soleil a, quant à lui, été fort apprécié par les responsables de cette manifestation, dont le succès a été complet.

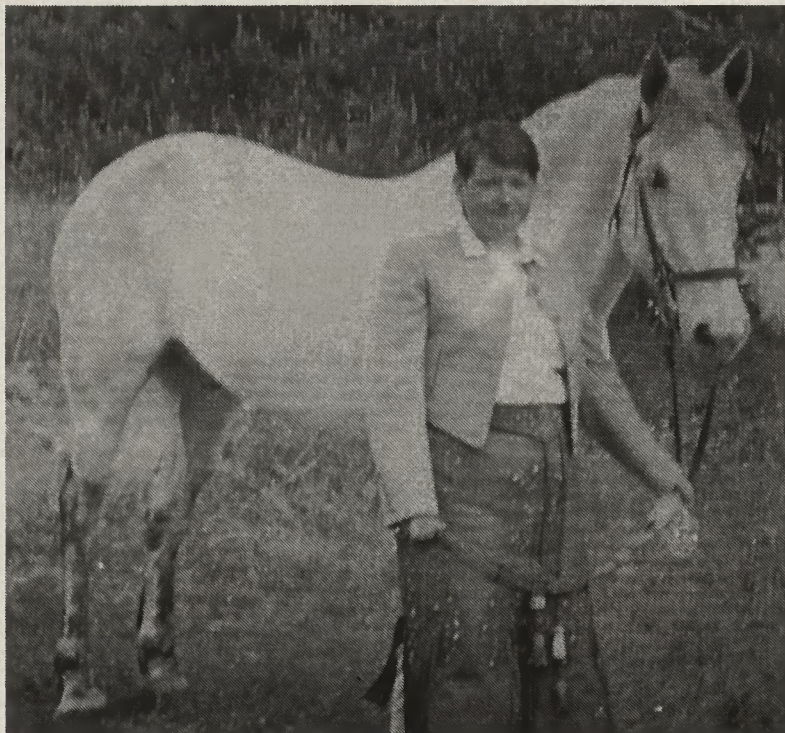
L'ancienne championne olympique de dressage, **Christine Stüchelberger**, s'est particulièrement distinguée à Fribourg où elle participait pour la première fois et où elle a remporté deux victoires. Dans la catégorie S, elle a réussi à passer devant **Ulrich Lehmann**, membre de l'équipe nationale, lequel a gagné la dernière épreuve de la journée. Dans la catégorie L, c'est **Maja Schenk**, de Berne, qui s'est imposée, alors que **Christine Froidevaux**, de Colombier, remportait l'épreuve de la catégorie L. (FIM)

Photos H. Magnin, Fribourg



*Christine Stüchelberger, la championne olympique.*

*Une concurrente de Marly.*



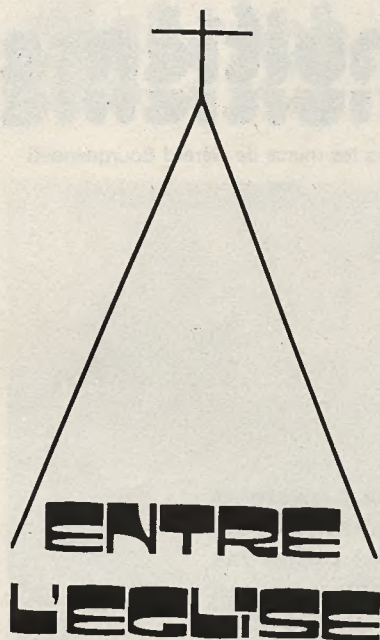
*Ce couple a fait 450 km sur ce chariot tiré par un cheval blanc pour rejoindre Fribourg.*

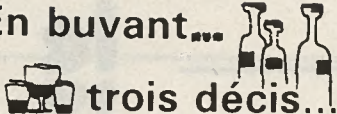


**Fribourg Illustré**

Magazine bimensuel paraissant le premier et le troisième mercredi de chaque mois - Organe officiel de l'Association Joseph Bovet et des Fribourgeois « hors les murs » depuis 1967 - Edition, impression, administration: Imprimerie Fragnière SA, 35, rte de la Glâne, 1700 Fribourg - Rédaction: Gérard Bourquenoud, rédacteur responsable, case postale 331, 1701 Fribourg, tél. 037/24 75 75 - Collaboratrice de rédaction: Monique Pichonnaz, journaliste - Correspondants dans chaque district - Service d'expédition et d'abonnements: Catherine Kacera - Prix de l'abonnement 1981: Fr. 49.70 pour 23 parutions par année - Etranger: envoi normal: Fr. 64.- - Par avion: Fr. 88.- - Compte de chèques postaux 17-2851 - Vente au numéro: Fr. 2.90 - Tirage moyen garanti: 8500 exemplaires - La reproduction de textes ou d'illustrations ne peut se faire qu'avec l'autorisation de la rédaction - La rédaction n'assume aucune responsabilité pour les manuscrits et photos non commandés. Publicité: Assa Annonces Suisses SA, 10, boulevard de Pérolles, 1701 Fribourg, tél. 037/22 40 60 - Conseillers en publicité: Omer Davaz, Fribourg, tél. 037/22 40 60 - André Vial, Bulle, tél. 029/2 55 30 - Délai de réception des annonces: quinze jours avant la parution - Rabais de répétitions et sur abonnements d'annonces.





En buvant...  trois décis..!

Une douzaine de jeunes filles passent l'examen pour devenir infirmières.

- Supposez, demande l'examineur à la première, que par un matin glacial de décembre, vous voyiez s'évanouir à vos pieds un clochard qui, visiblement, souffre de la faim. Que faites-vous pour le ranimer?

- Heu... Je lui offre un peu de cognac.  
- Très bien. Mais supposez que vous n'en ayez pas sous la main.  
- Alors, je lui en promets.

\*\*\*

Trois amis assoiffés n'ont pas un centime.

- Attendez, dit l'un d'eux, on va tenter le coup. Je vais entrer dans ce café, commander une bière et quand le garçon me réclamera de l'argent, je lui soutiendrai que je l'ai déjà payé.

Il fait comme il l'a dit.

Le garçon tique un peu mais ça marche.

A son tour, le second soiffard pénètre dans le café, commande, boit et s'en va en soutenant qu'il a payé.

Le troisième tente sa chance. Au moment où il va se défilier discrètement, le garçon l'interpelle:

- Vous ne savez pas ce qui m'arrive? Je perds la mémoire. Voilà deux fois que je réclame de l'argent à des clients qui m'avaient payé. Qu'en pensez-vous?  
- Rien, répond l'autre. Je suis pressé. Rendez-moi vite ma monnaie que je m'en aille.

\*\*\*

Dans un bar de Pigalle, un client qui a passé deux heures à s'imbiber avoue, au patron, au moment de payer:

- Je n'ai pas un sou.

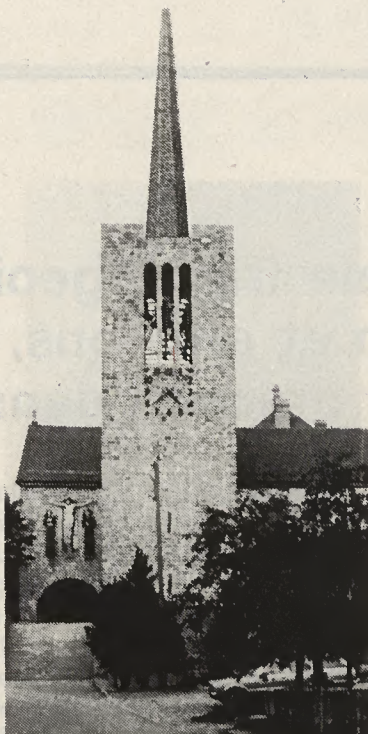
Furieux, le patron l'empoigne par le col et lui flanque une correction mémorable. Puis il ouvre la porte et le jette sur le trottoir.

Là-dessus, le barman quitte son comptoir et sort à son tour pour gratifier le malheureux, déjà complètement groggy, d'une solide paire de gifles.

- Et alors, s'étonne le patron, qu'est-ce que vous faites là?

- Ben, voyons: et le service...

Pour Gaby, du Restaurant de la Frasse, sourire c'est accueillir, accueillir c'est sourire...



L'église de Mézières (Fribourg).

Le directeur d'un minable théâtre ambulancier avait prévu de donner *Roméo et Juliette*, dans la petite ville où il avait planté ses tréteaux. Une heure avant la représentation, le jeune premier de la troupe vient lui demander:

- Pourriez-vous me prêter trois francs?  
- Pourquoi cela? questionne le directeur.

- Pour aller acheter un rasoir jetable. Je suis complètement fauché et je ne peux quand même pas incarner Roméo avec une barbe de huit jours.

- Bon, bon... On va arranger ça, dit le directeur. Je change tout de suite l'affiche. Ce soir, on jouera *Barbe-Bleue*.

\*\*\*

- Avouez, dit un barman à un client au visage assombri par les tracas, qu'il vaut mieux confier ses ennuis à un homme comme moi qu'à un psychiatre.

- Pourquoi cela?

- Vous en connaissez beaucoup, vous, des psychiatres qui essaieront de vous remonter le moral en vous offrant un verre «sur le compte de la maison»?

## La voix du citoyen mé... content

*Un automobiliste étourdi ou distrait a failli heurter ma voiture, alors qu'il regardait une jolie dame en robe d'été. J'ai pu l'éviter, mais je vous assure que j'ai eu chaud... Et parfois, la peur s'empare de vous et vous bloque les sens pendant quelques secondes.*

*Tout individu normalement constitué a été saisi une fois ou l'autre par une alarme, un affolement, une alerte, une angoisse, un effroi, une panique, une frayeur, un trac, une épouvante, une terreur, une crainte, une appréhension.*

*Qui n'a pas eu une fois dans sa vie la peur en face de lui?*

*Un soldat français rentrant du front où il s'était violemment battu, armes à la main, m'a confié très franchement qu'il avait été bouleversé et paralysé par une peur bleue. «J'étais cloué sur place. Je claquais des dents. Je tremblais...»*

*Cet aveu ne méritait aucun reproche, même pas une remarque. Les camarades de cet homme ne riaient pas, ne se moquaient pas de leur cadet. Ils avaient eu, eux aussi, peur de mourir au combat.*

## La peur

*«La peur, c'est quelque chose d'effroyable, une sensation atroce, un frisson.»*

*Le trac, c'est pareil.*

*Les plus grands acteurs de cinéma ou de théâtre reconnaissent qu'avant d'entrer en scène ils ressentent une angoisse, une appréhension. Le trac disparaît heureusement dès les premières répliques. Pour certaines personnes qui doivent prendre la parole devant un nombreux public, le trac est une chose terrible. Peu avant de prononcer un discours, des personnalités fument cigarette sur cigarette, ceci pour éviter de trop y penser.*

*C'est comme la peur en avion ou en montagne, elle ne se commande pas. Elle s'empare d'une personne subitement placée en face d'un événement grave ou d'un danger imminent.*

*Malgré cela, la peur - peu importe la forme - est un signe de santé. Personnellement, je pense que seuls les fous n'ont peur de rien. Tant pis si vous n'êtes pas de mon avis! Parce que moi, je n'ai pas peur de vous le dire.*

*Le rat des champs*

ET LA  
PINTE



## L'Amicale fribourgeoise de la Broye, Moudon et environs, a inauguré son premier drapeau dans la joie

Avoir dix ans, cela signifie un brin de maturité, une expérience pour certains compatriotes ou encore, comme on le dit souvent, une étape de la vie. Ce serait osé de dire que l'on acquiert une expérience en une décennie, c'est pourquoi nous préférons rappeler les objectifs de l'Amicale fribourgeoise de la Broye, Moudon et environs, qui sont de réunir les citoyens fribourgeois sans distinction de parti politique ou d'opinion religieuse, afin de maintenir les traditions, l'amour et le respect du Pays de Fribourg tout en faisant honneur à cette terre vaudoise qui leur donne le quotidien. Ainsi donc, le dimanche 31 mai 81, magnifique par la complicité rayonnante de l'astre du jour, cette jeune section de l'Association Joseph Bovet a fêté son dixième anniversaire par l'inauguration de son premier drapeau.



Les membres de l'Amicale fribourgeoise de la Broye, Moudon et environs.

### Une cérémonie solennelle et un cortège haut en couleurs

Les fondateurs comme les membres qui se sont succédé durant dix ans au comité ont réussi à vaincre les difficultés. C'est sous un merveilleux ciel bleu que tous les soucis ont été oubliés. En l'église Saint-Amédée, l'abbé Julien Crausaz, le populaire curé de la paroisse catholique de Moudon, a exprimé dans son homélie ce que tout Fribourgeois ressent dans son cœur au moment de bénir un drapeau, symbole de ralliement de ceux qui ont quitté leur terre natale pour gagner leur pain ailleurs, bien que la Broye vaudoise ne soit pas si éloignée du Pays de Fribourg. A l'issue de cette cérémonie toute empreinte de dignité, un cortège a parcouru les rues de la cité, conduit par la fanfare de Moudon que dirige M. Eric Fiaux. Cet ensemble d'instruments de cuivres était suivi du groupe folklorique «La Soldanelle», des drapeaux des sociétés-sœurs, des invités et des délégués des cercles fribourgeois de Lausanne, Morges, Renens, Prilly et Yverdon. Un apéritif en musique et en

plein air fut le bienvenu pour fraterniser avec les membres de la société en fête.

### Une ambiance extraordinaire

Les participants au banquet ont été comblés, tant par la succulence du menu que par l'ambiance qui a régné durant toute cette journée de retrouvailles. Tout était motif à rire, à chanter, à danser. Et le major de table était bien choisi puisqu'il n'a jamais été à court de fantaisies et d'idées pour animer la partie officielle. La première impression qui s'est dégagée de cette fête parfaitement organisée par le comité de l'amicale, c'est cette sensation de charme envahissant qui a fait vibrer l'âme du véritable Fribourgeois. Et la maîtrise de François Chassot dans l'art de créer une atmosphère chaleureuse, ressemblait à une évocation qui allait droit au cœur de ses compatriotes. Il faut l'avouer, le vice-président de l'AJB a le don d'établir le contact direct avec son auditoire en exprimant ses propres sentiments... et même ceux des autres! Il a réussi ce tour de force avec la collaboration très pré-

cieuse du chœur mixte paroissial placé sous la direction de M. Michel Joliat, Jurassien d'origine mais un peu Fribourgeois dans l'amour du chant. Cet ensemble vocal se passe de présentation, car l'avalanche d'applaudissements fut la plus belle récompense aux chanteurs et chanteuses, ainsi qu'aux deux solistes: Eliane Ballif et Bernard Conus. Un riche programme de chansons pour entrecouper les allocutions de MM. Louis Waeber, président de l'amicale; Jacques Braillard, vice-syndic de Moudon; Alain Domeijoz, qui s'est exprimé au nom de l'USL; Fernand Wicht, président de paroisse; Pesquet, président du chœur mixte; Affolter, au nom de «La Soldanelle»; Raymond Perroud, président de l'Association Joseph Bovet; Gérard Bourquenoud, rédacteur de Fribourg-Illustré et attaché de presse de l'AJB. La deuxième partie oratoire a été réservée aux présidents des cercles fribourgeois du Nord vaudois, lesquels ont à leur tour apporté une gerbe de vœux et de félicitations à l'Amicale fribourgeoise de la Broye. Se sont exprimés MM. Maurice Berset, Lausanne; Francis Monney, Morges et

Yverdon; Martial Pasquier, Renens; et André Broillet, Prilly.

### L'âme de Fribourg

Le soleil de cette splendide journée se trouvait déjà caché par le clocher du temple lorsqu'une nouvelle cérémonie, encore plus émouvante que celle du matin, se déroula dans la salle de l'Hôtel de la Gare. Une fois de plus, les organisateurs avaient bien fait les choses. Sur scène, la marraine, Mme Germaine Senn-Gremaud, le parrain, M. Louis Ayer, ont confié le drapeau à son banneret, M. René Morel, qui aura l'insigne honneur de le faire flotter à chaque manifestation de l'amicale et de l'AJB. Et lorsque le «Vieux Chalet», cette chanson de l'abbé Bovet devenue l'hymne des Fribourgeois «hors les murs», a retenti dans la salle magnifiquement décorée des écussons des sept districts du canton de Fribourg, on a vu couler une larme sur les joues de quelques compatriotes sensibles. Merci à l'Amicale fribourgeoise de la Broye, Moudon et environs, de nous avoir donné le mal du pays, un mal qui fait si chaud au cœur.





Le drapeau de l'amicale avec ses parrain et marraine, M. Louis Ayer et Mme Germaine Senn-Gremaud.

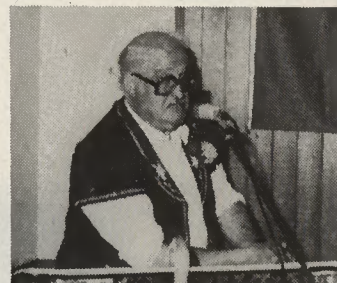


Parrain, marraine et banneret entourés d'enfants costumés.

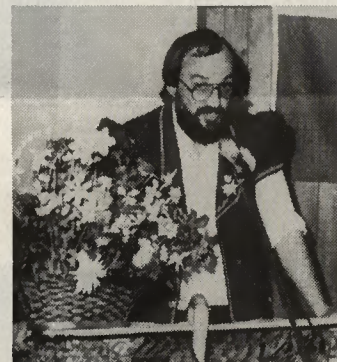
Un instant émouvant: la remise du drapeau au banneret.



M. François Chassot, animateur de cette journée.



M. Marcel Chavillaz, membre d'honneur de l'AJB et fondateur de l'Amicale fribourgeoise de la Broye.



M. Louis Waeber, président de l'Amicale fribourgeoise de la Broye, Moudon et environs.



M. Raymond Perroud, président de l'AJB.

### Comité

Président: Louis Waeber  
 Vice-président: Joseph Monnard  
 Secrétaire: Carmen Ayer  
 Caissière: Yvette Morel  
 Membre adjoint: Simon Liard

### Membres d'honneur

Thérèse Monney †  
 Emile Monney †  
 Maria Monney  
 Carlo Monney  
 Muriel Cuennet

### Membres sympathisants

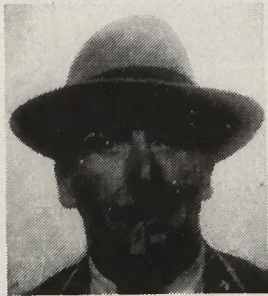
Max Richard  
 Marie-José Marguerat  
 Eugène Marguerat  
 Jean Roth  
 Marie Roth

### Membres fondateurs

Muriel Cuennet  
 Louis Ayer  
 Carmen Ayer  
 Yves Barras  
 Jeanne Barras  
 Joseph Monney  
 Marcel Chavillaz  
 Louis Demierre  
 Gisèle Demierre  
 Bernard Conus  
 René Morel  
 Yvette Morel  
 Fernand Pittet  
 Gilbert Crousaz  
 Denise Demierre  
 Georges Dessibourg  
 Charles Genoud  
 Christianne Genoud  
 Jean-Claude Monney  
 Georges Mettraux  
 Roger Pasquier  
 Claude Michel  
 Yrénée Monney †  
 Ernest Rentch †  
 Jeanne Rentch  
 Alexis Progin  
 Elsa Progin  
 Aimé Strago  
 Roland Vial  
 Michel Gavillet

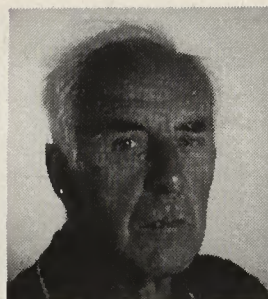


# HOMMAGE AUX DEFUNTS



**Joseph Purro**  
PONT-LA-VILLE

Toujours gai et souriant, Joseph Purro était un mari admirable. D'une nature douce et gentil, il était fort apprécié par son entourage. Homme consciencieux, agriculteur très attaché à sa terre, il a vécu toute son existence à Pont-la-Ville. Il était âgé de 71 ans lorsque la mort l'a ravi à sa femme qu'il chérissait.



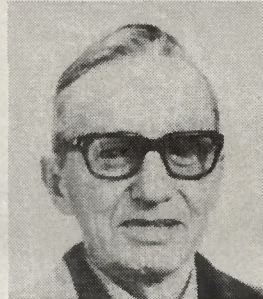
**Etienne Dupasquier**  
LA TOUR-DE-TRÈME

Que de services n'a-t-il pas rendus aux agriculteurs ce fin connaisseur de bétail? Et même la nuit, il était à disposition de qui voulait bien l'appeler. Avec son épouse Thérèse, il éleva une famille de quatre enfants. Une embolie pulmonaire l'e emporté à l'âge de 76 ans.



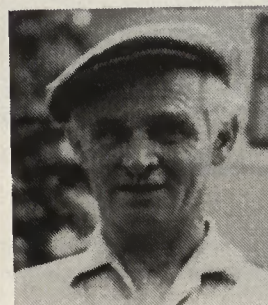
**Pierre Overney**  
CUGY

Employé dans l'atelier «Polyval» à Payerne, Pierre Overney-Franetz était d'une serviabilité que chacun appréciait. Sa gentillesse pour sa mère et son entourage était exemplaire. Il eut fréquemment des ennuis de santé et fut contraint de subir plusieurs interventions chirurgicales. Atteint finalement d'une mauvaise grippe, il a été ravi à ses proches à l'âge de 55 ans.



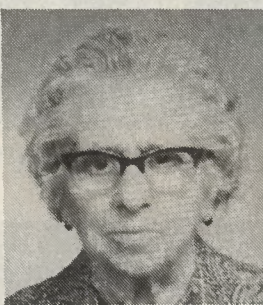
**Alfred Crausaz**  
GILLARENS

Simple, courageux et honnête, Alfred Crausaz éleva une famille de 5 enfants. Il a donné l'exemple d'un papa pour qui le travail fut inlassable. Son plus grand souci a été d'apporter le bonheur aux siens. Il a également donné le meilleur de lui-même à son épouse et à ses enfants qui l'entourèrent d'affection. Ce bon papa fut ravi à sa chère famille à l'âge de 63 ans. Son passage sur cette terre restera un exemple pour tous ceux qui l'ont connu et aimé.



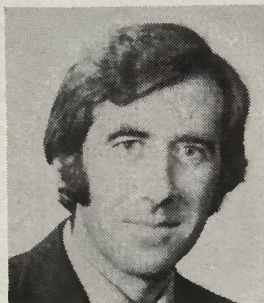
**Rodolphe Mühlemann**  
CHÈNE-BOURG

Connu pour un homme travailleur et serviable, Rodolphe Mühlemann portait sur les êtres et les choses un regard profond, sensible, empreint de poésie et de tendresse. Pour son épouse, il fut un compagnon admirable; pour ses enfants, un papa au cœur généreux. Il a quitté les siens à l'âge de 79 ans, après avoir supporté une longue maladie.



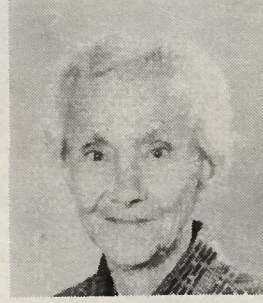
**Damiana De Blasatienza**  
VILLARS-SUR-GLÂNE

Pour cette femme dont la vie fut exemplaire, le langage de l'amour était presque un chant d'allégresse tant elle aimait ses deux enfants. Sa foi l'a accompagnée vers la maison du Père alors qu'elle était âgée de 88 ans. Pour son mari et sa famille, la disparition de Damiana De Blasatienza est une douloureuse épreuve.



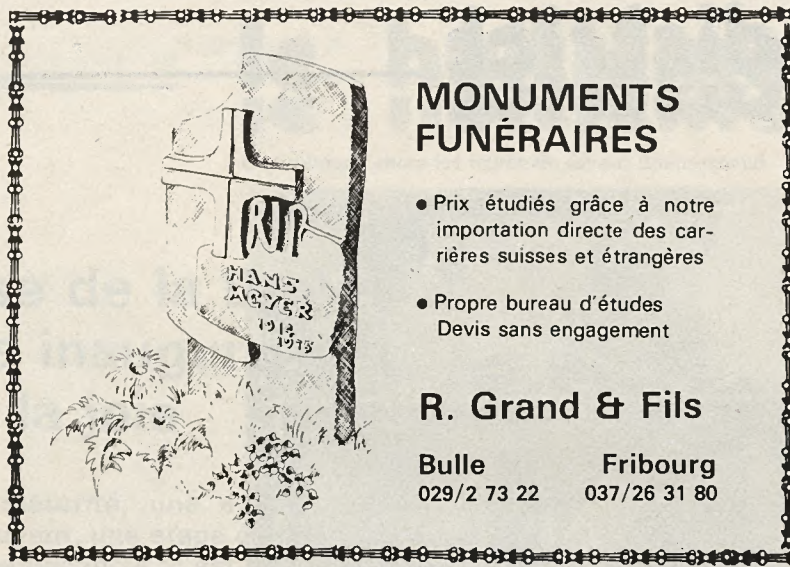
**Bernard Roulin**  
RENENS

Mécanicien de son métier, Bernard Roulin était un passionné de musique. Il fut durant de nombreuses années le président de l'ensemble musical des usines Bobst, à Prilly. Ravi à l'âge de 44 ans, après de cruelles souffrances, il fut entouré d'affection et d'amour jusqu'à ses derniers instants par son amie Christine. Son départ est aussi une grande tristesse pour ses deux enfants.



**Adelheid Lanthemann**  
DÜDINGEN

Ménagère accomplie, elle fut pour ses cinq enfants une maman au cœur d'or. Les enfants, à cette heure, sont sur le chemin de la réussite; ils s'en sont allés par le monde, et Adelheid Lanthemann s'est trouvée un peu seule après la disparition de son mari. Malgré cela, elle ne fut jamais abandonnée par les siens qui l'entourèrent d'affection jusqu'à ses derniers instants. Cette femme exemplaire s'est endormie pour toujours à l'âge de 92 ans.



## MONUMENTS FUNÉRAIRES

- Prix étudiés grâce à notre importation directe des carrières suisses et étrangères
- Propre bureau d'études  
Devis sans engagement

## R. Grand & Fils

Bulle Fribourg  
029/2 73 22 037/26 31 80

## POMPES FUNEBRES GENERALES S.A.

JOUR ET NUIT — TEL. 22 39 95

*Joseph Bugnard*

Pièce de la Gare 35 A

FRIBOURG





# HOMMAGE

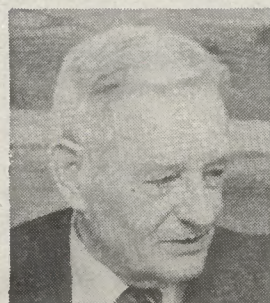
## AUX

## DEFUNTS



**Angèle Fasel**  
FRIBOURG

Connue d'un grand public pour sa bonté et sa douceur, Angèle Fasel avait le don de réconforter les gens. Atteinte dans sa santé depuis quatre ans, elle dut abandonner son nid de «Riant-Coteau» pour le home des Bonnesfontaines où elle fut entourée de soins. Elle s'est éteinte au bel âge de 80 ans.



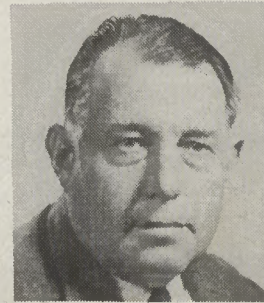
**Charles Zimmermann**  
FRIBOURG

Inspecteur auprès de la «Générale de Berne» durant trente et un ans, il fut un conseiller avisé. Sa gentillesse et sa courtoisie étaient appréciées par ses collègues et sa clientèle. Charles Zimmermann, qui s'est éteint à l'âge de 72 ans, a été merveilleusement entouré de soins et d'affection par son épouse, ses trois enfants et petits-enfants.



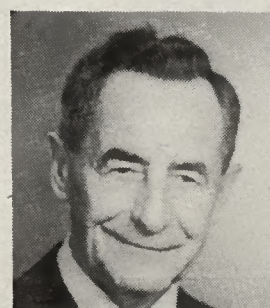
**Blanche Tâche**  
REMAUFENS

Simple et courageuse, maman et grand-maman au caractère aimable, Blanche Tâche a donné le meilleur d'elle-même. Son travail inlassable et bien accompli était sa fierté. Ces dernières années, elle a supporté de cruelles souffrances. Cette bonne maman de deux enfants a quitté les siens à l'âge de 68 ans, mettant avec confiance son âme entre les mains du Seigneur.



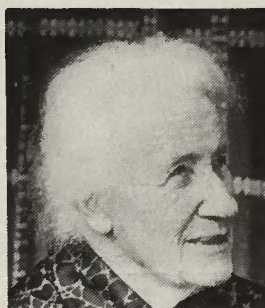
**Victor Mabboux**  
VAULRUZ

Célibataire, le défunt travailla longtemps comme ouvrier agricole, puis à la scierie Bertherin à Vaulruz où il était très estimé par ses employeurs. Victor Mabboux était une figure populaire et pittoresque de son village où il ne comptait que des amis. Toute la population aimait le rencontrer et faire un brin de causette en patois avec lui. Victime d'un accident de circulation, il a été ravi à sa mère, avec laquelle il vivait, à l'âge de 57 ans.



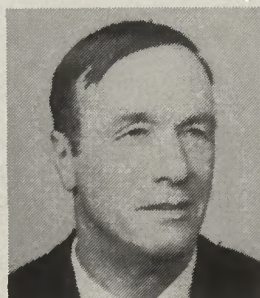
**Casimir Kolly**  
FRIBOURG

L'heure de la retraite venue, il refusa de sombrer dans l'oisiveté. Il offrit donc ses services aux Pompes funèbres générales où il fut occupé comme porteur. Toujours gai et disposé à rendre service, Casimir Kolly s'en est allé à l'âge de 81 ans.



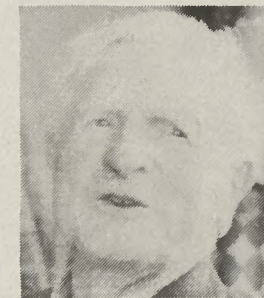
**Valérie Bovet**  
FRIBOURG

Le 23 mars, Valérie Bovet quittait sa famille après plusieurs longs mois de souffrances. Agée de 92 ans, cette bonne maman avait élevé une famille de 5 enfants qui l'entouraient de leur affection, souvent accompagnés de ses petits-enfants et arrière-petits-enfants. Chacun gardera d'elle le souvenir d'une personne pieuse et aimable.



**Léon Gobet**  
BEVAIX

De caractère jovial, il fut infirmier durant 39 ans à la clinique psychiatrique de Perreux. Bénéficiant d'une retraite bien méritée, il consacra ses loisirs à sa famille et à sa maison qui étaient toute sa vie. Il s'en est allé à l'âge de 72 ans pour un monde meilleur.



**Louis Colliard**  
PORSEL

Malgré ses 81 ans, rien ne présageait le départ subit de cette figure marquante de Porsel. Secrétaire communal durant 51 ans, chef de section pendant 34 ans, préposé à la Régie fédérale des alcools durant 48 ans, le défunt était un personnage écouté et estimé de toute la population. Veuf depuis 1967, Louis Colliard chérissait ses 9 enfants, ses petits et arrière-petits-enfants qui le lui rendaient bien. Une vie de droiture, de bonté et de courage.



**POMPES FUNÈBRES  
MURITH**

Tél.  
**22  
41  
43**

Nous assurons  
aux familles  
en deuil, un  
service parfait,  
digne et  
discret

## Fleur André

**Naissances - Mariages - Deuils**

**FRIBOURG:** Rue de Romont 20 Tél. 037/22 92 92  
Pérolles 18 Tél. 037/22 12 02

**BULLE:** Grand-Rue 28  
ou Promenade 21 Tél. 029/2 74 26

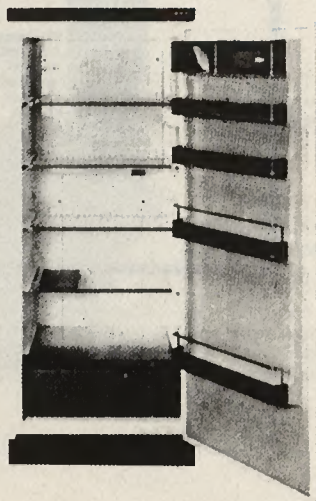


LES REFRIGERATEURS  
DE QUALITE

**Bosch**



dès  
**FR. 355.-**  
net



- modèle table 135 l.
- armoire 215 l.
- armoire 2 portes 256 l.
- armoire combinée avec
- congélateur

livraison gratuite - instruction  
garantie et service

votre magasin  
spécialisé

entreprises  
électriques  
fribourgeoises



TETRA  
PAK **Tetra Brik**

L'emballage optimal  
qui respecte les qualités  
intrinsèques des produits  
qu'il contient



**FIANCÉS!**

faites comme eux!

Avant de prendre une décision sur  
l'achat de votre mobilier, prenez la  
peine et le temps de visiter nos  
expositions de Marly et du Mouret.

MODERNE, CLASSIQUE,  
RUSTIQUE ET STYLISÉ



RENÉ SOTTAZ & CIE  
MARLY Tél. 037/46 15 81

LE MOURET  
Tél. 037/33 17 08

Toutes facilités de paiement - Tous les vendredis: vente du soir

**Fribourg Illustré**  
- magazine

## Bulletin d'abonnement

Veuillez me considérer comme  
nouvel abonné à FRIBOURG-  
ILLUSTRÉ dès le 1er juillet 1981  
jusqu'au 31 décembre 1981,  
Fr. 18.-.

Nom .....

Prénom .....

Domicile .....

N° postal  
et localité .....

Signature .....

Paiement de l'abonnement à  
réception du bulletin de versement.  
Compte de chèques postaux  
17-2851.

A retourner à «Fribourg-Illustré»  
35, route de la Glâne  
1700 Fribourg.

## Kermesse paroissiale GRANGETTES

10, 11 et 12 juillet 1981

### PROGRAMME DE FÊTE

**Vendredi 10 juillet 1981:**

20 h. 30 **GRAND LOTO** - Fr. 4300.- de lots - Abonnement Fr. 10.-.  
Dès 23 h. Soirée animée par l'orchestre «AMA-SONG».

**Samedi 11 juillet 1981:**

11 h. Concert-apéritif avec la fanfare du Châtelard.  
12 h. Repas.  
13 h. 30 Productions des accordéonistes d'Ursy et env., de la fanfare  
du Châtelard et du chœur «Les Guelins», de Billens.  
18 h. Repas.  
20 h. 30 **GRAND BAL** avec les **BERRAGYS** et en intermède super  
show «ON ROLLER TEAM» (Majorettes d'Ursy).

**Dimanche 12 juillet 1981:**

9 h. 30 **GRAND-MESSE** à la cantine avec les chœurs mixtes de  
Grangettes et du Châtelard.  
11 h. Concert-apéritif avec la fanfare de Vuisternens-dt-Romont.  
12 h. Repas - Partie officielle.  
13 h. 30 Productions des «Chardonnerets de Genève» et des Cadets  
de Vuisternens. L'animation sera assurée par le fantaisiste  
Rémi Brodard.  
18 h. Repas.  
20 h. **GRAND BAL** avec les **BERRAGYS**.

Restauration chaude et froide - Bar - Raclette - Jeux - Dès vendredi, à  
17 h., et jusqu'à dimanche soir: **GRANDE VENTE PAROISSIALE**  
(Tricot - couture - crochet + pâtisseries maison, moutarde de Béni-  
chon - Cuchales.