

# FRIBOURG ILLUSTRÉ

REFLETS FRIBOURGEOIS

REVUE BIMENSUELLE

9 NOVEMBRE 1990

N° 21

Fr. 3.50



**Un avenir serein pour Ependes**

\*\*\*

**Une retraite dorée dans l'Intyamón**

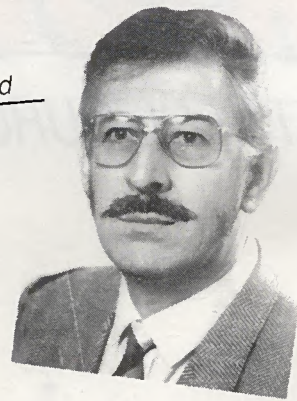
\*\*\*

**Événement musical dans la Broye**



# Le billet

de Gérard Bourquenoud



**B**ien que connaissant cette terre généreuse depuis ma naissance, je pense avoir fait une découverte assez exceptionnelle: j'ai rencontré un peuple heureux. Un peuple qui aime à pratiquer l'hospitalité, qui est vigoureux et actif, vif et jovial, sérieux et positif. Un peuple attaché à sa terre.

**P**our le découvrir, je n'ai pas pris quelque avion dont les dérives auraient pu conduire à l'autre bout du monde. Du reste, il n'y a pas d'aéroport dans ce pays que je parcours régulièrement. Il n'y a que des routes et le train qui, parfois, s'arrête pour laisser passer des vaches aux yeux noyés de tendresse et de rêves. Le berger vous fait signe que vous pouvez repartir dès que... Il vous cède la voie en levant la main, cependant que sa pipe renversée souffle vers le sol la fumée noire de son tabac humide.

**S**ur cette terre calme, chacune des vieilles maisons raconte l'histoire d'une famille. Quelle heureuse idée de lier la présence d'une demeure au souvenir d'un homme qui a eu le souci d'offrir aux siens l'abri sûr d'un toit. Tout ici est à l'échelle humaine, fait de mains d'artisan et de terrien. Et tout concourt à créer le sentiment d'une profonde unité, celle qui vient du

cœur, de l'âme, de la foi, de la pensée. Le riche n'a, pour l'instant, pas encore trop écrasé le pauvre en construisant son palais à côté de l'échoppe.

## Un peuple heureux

**S**eule, l'église impose une présence solennelle et spirituelle. Dieu, premier servi. Quant à la maison de commune, celle où s'assemblent les hommes qui décident de l'intérêt de tous, elle est une simple bâtisse qui rappelle la mémoire de certains bienfaiteurs de notre patrie...

**L**es habitants de cette terre vous saluent et vous sourient comme si vous étiez des amis de longue date. Ils sont heureux de vous voir, même pas pressés de vous soutirer de l'argent, ni impatients de vous voir les talons. Ils espèrent seulement que vous allez peut-être emporter avec vous une de ces belles sonnailles au large collier de cuir décoré à la main de motifs agrestes. Pour quelques centaines de francs,

vous regagnez votre ferme ou votre chalet de vacances avec un carillon alpestre que l'on aime entendre sur les pâturages célestes durant la saison estivale, et dans la plaine l'automne revenu.

**L**e premier magistrat d'une population villageoise se nomme avec noblesse «syndic». Il est l'homme d'une parcelle de terre, avec son incarnation souriante et politique. Il ne se gonfle point d'importance mais se défend de toute servilité. Quand il évoque des soucis, il convoque tous les hommes en âge de raison et les consulte. Ils disent oui en levant la main, la pipe au bec, cette pipe dont ils ne peuvent se séparer même pour aller à la messe le dimanche ou à un enterrement, au marché folklorique ou encore chez le notaire.

**P**ourquoi aller au bout du monde avec l'espoir de découvrir le paradis, alors que ce lieu de délices est là, telle une cité céleste qui fait du canton de Fribourg un pays merveilleux?

# SOMMAIRE

9 NOVEMBRE 1990

N° 21



## Un paradis pour une retraite dorée

Le home de la vallée de l'Intyamon est ouvert depuis quelques semaines et une quarantaine de personnes âgées de la Haute-Gruyère ont déjà annoncé leur entrée à la direction de cette institution. Considérée comme un paradis pour une retraite dorée, le coût de cette réalisation se monte à 11,5 millions de francs, montant qui sera couvert par l'ensemble des communes de l'Intyamon et des subventions de l'Etat et de la Confédération pour les abris de protection civile.

## Un événement musical dans la Broye

Le beau village de Domdidier va vivre pour la troisième fois consécutive un événement musical d'une grandeur exceptionnelle, puisque trente chorales, onze solistes et un millier de chanteurs interpréteront deux oratorios dont les auteurs des textes et de la musique sont trois authentiques compositeurs broyards. Les organisateurs attendent quelque 2000 mélomanes.



## Un village de chez nous

Construit sur la rive droite de la Sarine, Ependes était autrefois une seigneurie à la tête de laquelle il y avait des bienfaiteurs d'Hauterive. Essentiellement agricole, cette commune évolue harmonieusement et compte à l'heure actuelle près d'un millier d'habitants. Cette augmentation de la population est due également à la fusion de la commune de Sales avec celle d'Ependes.



<b>L'ESPRIT DU TEMPS</b>	
André Chavanne avait raison	4
<b>ENVIRONNEMENT</b>	
Les forêts de notre pays	5
<b>PROPOS DE TABLE</b>	
La recette de tante Marthe	6
<b>TOURISME</b>	
L'Université et l'image de Fribourg	9
<b>SOCIAL</b>	
Un paradis pour une retraite dorée	11
<b>CROQUE-NOTES</b>	
Un millier de chanteurs à Domdidier	19
<b>ESTAMINETS DE CHEZ NOUS</b>	
Pinte des Vernes: un bijou ancestral	
Café-Restaurant des Halles: un cachet et de l'intimité	23
<b>LE MONDE LITTÉRAIRE</b>	
La porte blanche de Maurice Zermatten	29
<b>SITES ET MONUMENTS</b>	
Un pont sur la ville de Fribourg	30
<b>LES ARTS</b>	
Exposition de crèches au Musée gruérien	32
<b>VILLAGE DE CHEZ NOUS</b>	
Ependes: une commune en pleine évolution	37
<b>LES SPORTS</b>	
Course Morat-Fribourg	44
<b>ÉCONOMIE</b>	
Exit le Comptoir de Fribourg	47
<b>LOISIRS</b>	
Trois espaces de divertissement	55
<b>ROMAN</b>	
Pour que la sève ne meure...	59

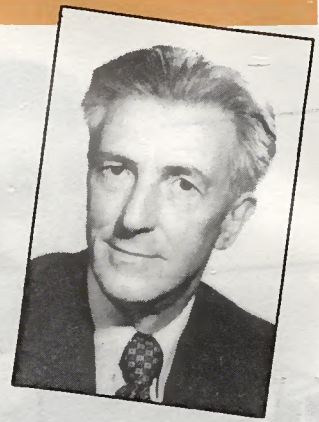
## NOTRE COUVERTURE

### UNE MAISON DE MAÎTRE QUI A L'ASPECT D'UN CHÂTEAU

Le château d'Ammann, à Ependes, construit en 1532, rénové pour les époux d'Ammann-Kessler en 1711. Les volets peints datent du XVIII<sup>e</sup> siècle. Il a été entièrement restauré il y a treize ans par ses propriétaires actuels.

Le billet

de Gérard Menoud



## ANDRÉ CHAVANNE AVAIT RAISON

**Le décès d'André Chavanne, ancien conseiller d'Etat, a soulevé une forte émotion dans le canton de Genève et en Suisse romande.**

**Comment se fait-il que ce magistrat qui fut durant 24 ans à la tête du Département de l'instruction publique, qui n'a jamais renié son credo politique, dont l'action fut souvent combattue, voire dénigrée, fait naître après sa mort une louange à l'unisson des partis politiques? La population, les générations d'élèves n'ont pas failli au moment de l'hommage. Pourquoi? On répond: forte personnalité, vaste culture, virtuosité de l'orateur, heureux caractère... Et si on oubliait l'essentiel: respect d'un idéal, unité d'une vie et d'une action?**

### Fribourg et le combourgeois

Notre canton avait des raisons historiques de regarder du côté du combourgeois Chavanne. En 1519, nos deux cantons signèrent un traité de combourgeoisie; à la veille de leur entrée dans la Confédération, les Genevois demandèrent à la Diète l'envoi de contingents pour les protéger de la France. Soleure leva une compagnie de cent hommes et Fribourg, deux. Un seul commandant en chef: le colonel Louis Girard, de Fribourg, qui avait servi l'Angleterre. L'arrivée des Suisses au Port-Noir fut un événement mémorable. Dès lors rien d'étonnant dans la persistance de bonnes relations.

### L'exemple à suivre

Après la fin de l'expérience du Père Girard, les seuls grands événements en matière de véritables progrès scolaires furent la fondation de l'Université en 1889, et du Technicum en 1903.

Mgr Dévaud, fils d'un paysan, avait tenté de rénover et de moderniser la pédagogie, il pensait que l'action principale était de préparer la jeunesse à la vie paysanne. Le degré secondaire n'entraînait que peu dans ses préoccupations.

En 1961, une statistique du DIP indiquait que la Gruyère, avec ses 26.000 habitants,

n'avait que 260 élèves au secondaire inférieur (10%). Dans le district du Lac, le rapport était double.

En 1964, M. Roland Ruffieux, historien, professeur à l'Université et membre de la Commission cantonale des études, fit paraître une statistique qui réveilla l'opinion publique «Aspects démographiques d'une politique de l'enseignement secondaire fribourgeois». Qu'est-ce qu'on lisait dans ce rapport? «De 1945 à 1960, en cinq vagues successives de 3 classes chacune, on aurait pu théoriquement faire entrer dans les écoles secondaires près de 50 000

petits Fribourgeois et Fribourgeoises (ces dernières ayant été jusqu'ici gravement défavorisées); 10 000 environ ont eu ce privilège, alors que 40 000 restaient à la porte. Il y a là un retard que l'on ne rattrapera plus.»

Le bouleversement dans le secondaire interviendra dès l'année 1972 avec l'arrêté du 18 juillet qui prévoit un plan de développement et la création du Cycle d'observation et d'orientation ou C.O. Si en 1951/1952 l'effectif du secondaire inférieur est de 1352, il est en 1974/1975 déjà de 8237. A partir de là, c'est la croissance rapide des effectifs et le boom des constructions. Le C.O. devant, à terme idéal, accueillir tous les élèves du primaire pour leurs trois dernières années de scolarité obligatoire.

### Le combat de Chavanne

L'idée du C.O. est proposée à Genève dès 1927 par le chef du DIP, M. André Oltramare. C'est en 1961 seulement que le Cycle d'orientation voit le jour. Reste à l'appliquer. André Chavanne, chef du DIP, hérite d'un lourd dossier mais tranche dans le vif. Un chroniqueur écrit: «La création du Cycle d'orientation, en 1962, constitue un progrès considérable dans la voie de la démocratisation des études.» Il avait fallu 35 ans de débats. «Les débuts du C.O. seront observés avec un mélange de sympathie et de méfiance de la part des écoles traditionnelles, des parents et plus généralement de l'opinion publique», dit un texte de l'époque.

Dix ans après la mise en application de l'expérience genevoise, notre canton pourra amorcer le spectaculaire rattrapage que l'on sait.

Le vrai visage de Chavanne restera celui d'un précurseur, d'un homme de cœur et d'un ami de la jeunesse.

Gérard Menoud

André Chavanne.





Du bois à portée de main pour la fabrication du fromage et la rénovation des chalets d'alpage. Photos: G. Bd

## L'INVENTAIRE FORESTIER NATIONAL:

## UNE INTERPRÉTATION DE POLITIQUE FORESTIÈRE

### Répartition des essences forestières

La répartition des essences de nos forêts est fonction des exigences liées à la station et de la concurrence naturelle des essences, mais aussi, dans une plus ou moins large mesure, de l'exploitation séculaire de la forêt pour couvrir les besoins en bois et en lieux de pâture.

Sur la totalité du matériel sur pied recensé dans notre pays, les trois quarts sont des résineux, les épicéas représentant environ la moitié et les sapins 15% de cette catégorie. Le quart restant est constitué pour l'essentiel de hêtres (16% du matériel sur pied). Le matériel sur pied des forêts suisses est donc composé à 80% d'épicéas, de sapins et de hêtres. Les Alpes et les Préalpes contribuent notablement à la forte proportion de résineux avec respectivement 90% et 80%.

Selon les connaissances actuelles, l'épicéa, le hêtre et le sapin seraient les essences les plus courantes même sans l'influence de l'homme. Pour ce qui est de autres espèces en revanche, le chêne occuperait certainement une place plus importante qu'aujourd'hui (2%).

### L'âge de nos forêts

L'âge des peuplements permet de savoir si les forêts peuvent remplir toutes leurs fonctions. En règle générale, en effet, le vieillissement va de pair avec une perte de vitalité. Un rendement soutenu assure la pérenni-

té de toutes les prestations de la forêt. La structure d'âge est le paramètre le plus couramment utilisé pour décrire ce rendement. On parle de rendement soutenu lorsque les proportions de surface de chaque classe d'âge sont équivalentes. La surface nécessaire par classe dépend de l'âge auquel l'exploitant prévoit d'utiliser les arbres. La surface nécessaire par classe dépend de l'âge auquel l'exploitant prévoit d'utiliser les arbres. La structure d'âge de l'ensemble des forêts suisses n'est pas durable, car les jeunes forêts sont en nombre nettement insuffisant et les forêts d'âge moyen trop importantes.

Le matériel sur pied - mesuré en  $m^3/ha$  - est très élevé par rapport à celui des pays limitrophes. Si l'on abattait tous les arbres en même temps, on pourrait recouvrir la surface du territoire avec des planches d'un centimètre d'épaisseur.

### L'exploitation du bois dans les forêts suisses

L'exploitation du bois est indispensable pour soigner et rajeunir la forêt. De plus, elle contribue de manière importante à approvisionner l'industrie du bois et les consommateurs de bois d'énergie. L'économie suisse des forêts et du bois représente en outre près de 90 000 emplois.

Les nombreuses catastrophes naturelles et les pénuries de bois qu'a connues la Suisse nous l'ont appris depuis longtemps: il ne faut pas exploiter plus de

bois qu'il n'en croît dans la forêt. A l'heure actuelle, la quantité de bois exploité s'élève à 4,5 millions de  $m^3$  par an. Si l'on chargeait tout ce bois sur des wagons de chemin de fer, le train mesurerait environ 1200 km de long. En Suisse, l'abattage de 6,5 millions de  $m^3$  de bois par année entraînerait certes un fort accroissement des frais de récolte, mais il ne porterait pas atteinte au rendement soutenu. D'un point de vue économique, on peut considérer l'exploitation de 6 millions de  $m^3$  comme un objectif raisonnable à plus long terme.

### La desserte dans les forêts suisses

La quantité de bois requise pour couvrir les besoins ne peut être satisfaite que si l'accès aux stations est aisé et si ces dernières sont exploitées et soignées correctement. En d'autres termes, l'exploitation sylvicole sera harmonieuse et écologique dans la mesure où les forêts bénéficieront d'un réseau de desserte suffisant et bien conçu. Indispensable pour le débardage du bois, la desserte est également utilisée pour d'autres types de transport. Elle facilite en outre une sylviculture fine et permet de procéder aux reboisements, aux soins des jeunes forêts, à l'exploitation par petites surfaces, ainsi qu'à l'entretien des constructions nécessaires à la protection de l'homme et des ouvrages de grande valeur.

La densité de desserte actuelle en routes praticables pour les camions est de 26 000 km, soit une moyenne de 24  $m^3/ha$ , mais les différences entre les régions sont considérables. Les forêts du Plateau sont les mieux desservies avec une densité de 52  $m^3/ha$ , contre 6  $m^3/ha$  seulement pour celles du Sud des Alpes.

(A suivre)

La forêt en automne: un spectacle chaque année renouvelé.





1680 ROMONT  
Tél. 037/52 27 21

### AU RESTAURANT:

Spécialités à la carte  
Truite du vivier  
Scampis à l'indienne  
Tournedos aux morilles  
Fondue bourguignonne ou chinoise

Toutes autres spécialités sur commande

Tous les jours  
MENU DE SAISON

TOUS LES SOIRS  
DÎNER AUX CHANDELLES

Salle pour sociétés  
et banquets

AU DANCING: tous les soirs  
orchestre - attractions - danse

## LA RECETTE DE TANTE MARTHE

\*\*\*\*\*

\*\*\*\*\*

### Ragoût d'agneau aux raisins

Pour 6 personnes

6 morceaux de gigot d'agneau désossé  
6 côtelettes d'agneau  
1 bouquet garni  
1 mirepoix  
1 dl de madère  
5 dl de vin blanc  
200 g de gros raisins trempés dans du cognac  
Sel, poivre, farine

Saler, poivrer, fariner chaque morceau de viande, puis les rôtir de chaque côté.

Déglacer avec le vin blanc et un peu d'eau.

Ajouter le bouquet garni et le mirepoix.

Cuire pendant une heure.

Sortir les morceaux et passer la sauce avant de remettre à cuire, faire un beurre manié pour la liaison, ajouter le madère et les raisins trempés.

Laisser cuire pendant 15 minutes et servir dans un cassoton.



### AUBERGE-RESTAURANT DU GIBLOUX

1690 VILLAZ-ST-PIERRE

Tél. 037/53 11 87

Fam. A. NICOLET-MARMOL

Menu du jour

Spécialités à la carte

Steak tartare maison

Mets de brasserie

Fondues diverses, etc.

Choix de desserts glacés

Terrasse plein soleil

Salles pour sociétés,

banquets, mariages

## L'Oriental



Café-restaurant Oriental  
Hôtel Bellevue  
1636 Broc  
Tél. 029/6 15 18

Café-restaurant Oriental  
Café du Marché  
Rue des Epouses 136  
1700 Fribourg  
Tél. 037/22 17 82

Dans une ambiance et un décor de Pacha, la cuisine orientale dans tout son raffinement, ses saveurs et ses arabesques musicales

Le plat du jour à Fr. 12.-

Le repas des enfants à Fr. 9.-

Les menus du Pacha à Fr. 35.-

Vins fins de Turquie, la bouteille Fr. 19.-

Grands banquets à l'Oriental avec musique ou sonorisation sur demande

Réserver est plus sage Tél. 029/6 15 18 (Fermé le lundi)

Terrasse panoramique

Grand parking



### RESTAURANT LA PIERRE-À-CATILLON

**moléson** sur GRUYERES

Grande terrasse  
Site idéal pour un moment de détente

ASSIETTE DU JOUR - CARTE -  
METS AU FROMAGE  
SPÉCIALITÉS: LA LUGE DU MOLÉSON  
À TOUTE HEURE  
LE MÂT DE COCAGNE

Salles de 10 à 80 personnes  
pour banquets, noces et sociétés

En saison, ouvert tous les jours

Fam. MICHEL SEYDOUX-MICHAUD - Tél. 029/6 10 41



### Hôtel de la Gare Grandvillard

1666 Villars-sous-Mont  
Fam. Cl. Pochon-Morel  
Tél. 029/8 11 26

Menu du jour, carte  
SPÉCIALITÉS: Charbonnade  
Jambon - Truites de Neirivue

Salles rénovées pour  
banquets et sociétés (300 pl.)

Installation de sonorisation avec micro portable dans tous nos locaux



Fermé le mardi



# Tante Marthe:

## portrait d'une grande dame de la cuisine fribourgeoise



Tante Marthe! Un nom familier qui évoque l'amitié, la chaleur humaine, la joie de l'accueil, mais surtout un nom qui symbolise un rite important, celui de la grande tradition culinaire. Aux Sciernes-d'Albeuve d'abord, puis à Bulle au Gruérien, avec son époux Anselme, et à nouveau aux Sciernes, dans sa plaisante auberge, elle a voué sa vie à l'art du bien manger.

Modestement, avec la passion de son métier et le goût des choses bien faites, elle a pris la relève de ces cuisinières anonymes qui ont, aux cours des siècles, créé, maintenu et développé l'art culinaire. Comme elles, elle a pratiqué une cuisine simple, rigoureuse, refusant toute concession aux modes tapageuses, cherchant simplement à mettre en valeur les produits de sa Gruyère.

Longtemps avant l'apparition de la nouvelle cuisine, elle en a appliqué les principes, choisissant d'utiliser les marchandises de saison, toujours fraîches et de la meilleure qualité. Grâce à la générosité de la terre fribourgeoise, elle a pu le faire en puisant dans les denrées du pays. Faut-il rappeler le pèlerinage gourmand des Sciernes, au gré des saisons, avec les truites de la Neirive à la nage, le poussin aux morilles, la potée de champignons, l'agneau en gigot ou en ragoût, la selle de veau, les plaisirs de la chasse et les savoureux desserts du terroir?

On ne saurait oublier dans cette évocation le somptueux menu de bénichon, la fondue fribourgeoise, celle au fromage et au vacherin ou la célèbre soupe de chalet à laquelle elle a donné ses lettres de noblesse. Sans tante Marthe, cette modeste et antique préparation - réalisée en montagne par les armaillis, avec quelques provisions se conservant bien, auxquelles s'ajoutaient des produits du troupeau et quelques herbages - aurait sans doute disparu un jour.

Tante Marthe a gâté ses clients qui sont devenus ses amis. Elle a aussi séduit tous ces inconnus qui, au hasard d'un passage dans la région, ont découvert les gourmandises de sa table. Son abandon de la restauration en 1986 a attristé plus d'un gourmet.

Aujourd'hui, en acceptant de livrer ses recettes, tante Marthe - Madame COMBA - ravivera maints souvenirs plaisants. Son précieux savoir, transcrit et largement diffusé, enrichira la mémoire collective de notre canton et aidera à maintenir cette qualité de vie à laquelle participe si largement la cuisine bien faite.

Fribourg, novembre 1988.

Paul TORCHE  
Ancien Président  
du Conseil d'Etat  
Ancien Président  
du Conseil des Etats

# Vendanges au Vully Promesse d'un cru de qualité



*Le millésime 1990 sera certainement aussi bon que les précédents, semble dire M. Gustave Guillod fils, vigneron à Praz.*

Les vigneron-encaveurs ont été gratifiés d'un temps ensoleillé et d'une température agréable pour les vendanges du rouge durant les premiers jours d'octobre et ensuite du blanc dont la récolte a pris fin vers le 13 octobre. Alors que la qualité semble déjà être une promesse d'un millésime exceptionnel, au point de vue quantité, les vigneron ont enregistré une baisse d'environ 40% pour le rouge. Relevons encore que le Vully fribourgeois a participé à raison de dix tonnes à la campagne nationale en faveur du raisin de table. Voilà qui montre bien le dynamisme des vigneron de la Riviera fribourgeoise.

Texte et photo: G. Bd

# A la claire fontaine...

... en allant me promener, je me suis arrêté pour goûter son eau, si fraîche et si claire. Une fontaine qui ne manque ni de grandeur, ni de solennité, qui est le reflet authentique d'une époque, une beauté qui cache le dur travail du tailleur de pierre. Autour de cette fontaine, un jardin, des fleurs, des oiseaux et l'eau qui coule jour et nuit, tel le campanile qui mesure le temps dans la ferme voisine.

Texte et photo: G. Bd

*Une fontaine du Haut-Vully.*



## HÔTEL-RESTAURANT GRUYÉRIEN

1638 MORLON

(à deux min. de Bulle)

MENU DU JOUR  
CARTE VARIÉE

SPÉCIALITÉS:

FILETS DE SANDRE

Filets mignons aux morilles

Jambon de campagne

Café et dessert avec la véritable crème de la Gruyère

Salles pour sociétés, banquets, conférences, séminaires

Chambres tout confort

Fam. Yerly - 029/2 71 58



Demandez  
notre menu  
gastronomique  
du dimanche

## Hôtel Aigle-Noir Nepruz

Plat du jour, carte

Spécialités:

Filets de perche Aigle-Noir  
(au gratin)

Filets mignons de porc

Mets au fromage

Fondue au vacherin

Autres spécialités sur commande

Restauration à toute heure

Salles pour sociétés et banquets  
de 20 à 500 personnes



M. Perrin - Tél. 037/37 11 51

Grand parking - Fermé le lundi

## HÔTEL-RESTAURANT DES COLOMBETTES SUR VUADENS



SPÉCIALITÉS: MORILLES FARCIES  
JAMBON DE LA BORNE  
CHOIX DE GRILLADES

### SUR DEMANDE: BUFFET FROID POUR SOCIÉTÉS

Toutes les spécialités de saison

Salles pour banquets, NOCES et sociétés

Fam. Favre - Tél. 029/2 12 93

Fermé le lundi

## AUBERGE DES CARABINIERS

1566 St-Aubin

Fam.  
VORLET-RIBEIRO  
Tél. 037/77 11 31

Menu du jour

Spécialités  
de saison



CHAQUE JOUR: JAMBON DE LA BORNE, POTENCE  
Autres spécialités sur commande

Salles pour sociétés et banquets, 10 à 250 places  
Parking facile



## C. CRISCI-PITTET

Tél. 037/31 11 30

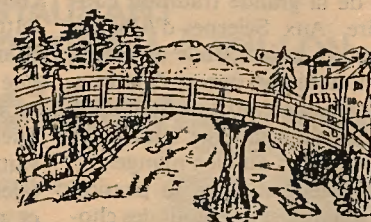
Grand parking

NOTRE MENU DU DIMANCHE

**Fr. 16.-** y compris 1 café crème  
Salle pour sociétés et banquets 500 pl.

## CAFÉ - RESTAURANT DU PONT

R. Sciobéret 19  
1630 BULLE  
Tél. 029/2 71 26



Menu du jour (avec carte de fidélité)

Mets à la carte

SPÉCIALITÉS: Fondue chinoise

Au carnotzet, fondue au vacherin

Sur demande, presque rien ne vous est refusé

Possibilité de banquet (70 pers.) - Choix de menus

CLAUDINE PASQUIER et JO ÉTIENNE

## HÔTEL DU LION-D'OR

SAINT-MARTIN  
sur Oron

Choix de menus  
Fondue bourguignonne  
et chinoise  
Jambon à l'os



### SPÉCIALITÉS SUR PIERRE DE GRANIT

Grande salle pour banquets et sociétés

Jeux de quilles

Famille Albert Oberson-Repond

Tél. 021/907 87 85

## HÔTEL-DE-VILLE BULLE

### NOS SPÉCIALITÉS DE CHASSE PROFITEZ DES DERNIÈRES SEMAINES

CIVET ET RÂBLE DE LIÈVRE

CIVET ET SELLE DE CHEVREUIL

ENTRECÔTE DE CERF

GARNITURE DE CHASSE

Fam. Thiérmard

Tél. 029/2 78 88



# L'Université et l'image de Fribourg

## L'Alma Mater et l'homo touristicus

Arrivée au terme de son année de festivités, l'Université centenaire de Fribourg a incontestablement réussi à mieux se faire connaître et du peuple fribourgeois et du monde extérieur. Un riche programme de manifestations très variées a tenu en éveil intellectuel; l'année durant, un large public, plus ou moins proche de la prestigieuse institution, mais aussi souvent tout simplement curieux d'en découvrir des aspects jusqu'ici ignorés. C'est peut-être l'occasion de relever son appréciable contribution à l'image même du Pays de Fribourg et son rôle dans l'offre touristique.

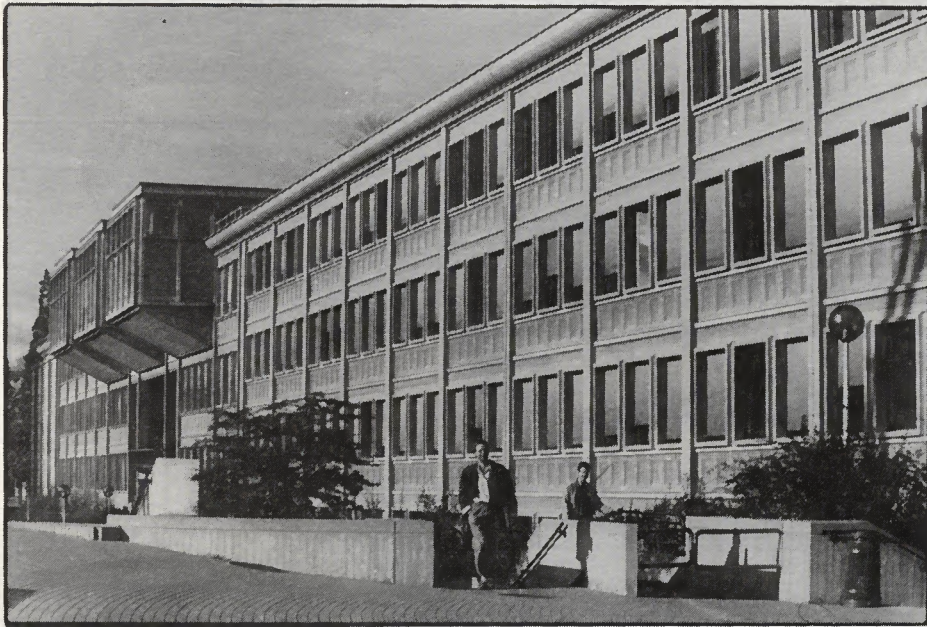


Photo: V. Murith

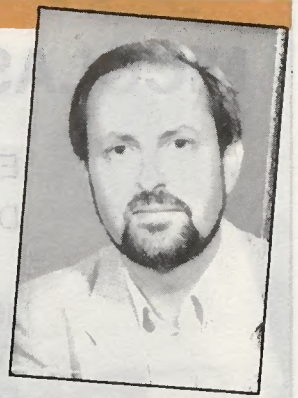
Cette année commémorative aura déjà eu, à cet égard, le premier mérite de concrétiser l'un des souhaits, exprimés depuis longtemps déjà, de mieux faire connaître l'Université, ses structures, ses activités. Toute une frange de la population - si l'on excepte l'aula, régulièrement transformée en salle de spectacles - ignore tout de l'importance et du fonctionnement de cet immense centre de recherche et d'enseignement, avec ses 6000 étudiants de plus de 90 nationalités et ses centaines de professeurs et autres collaborateurs.

Indéniablement, de par son rayonnement sur le plan international, l'Université de Fribourg, catholique et bilingue, très «européenne» aussi, participe à l'image d'ouverture et d'accueil du Pays de Fribourg.

## Toute la jeunesse du monde

L'affirmation précitée est confirmée par la remarque de Ramon Sugranyes de Franch, extraite de l'ouvrage du centenaire: «Ce que les hommes du commun, jusqu'aux antipodes, connaissent de la Suisse, c'est Genève - grâce aux institutions internationales -, Zurich - à cause des banques -, Interlaken et la Jungfrau - par les calendriers de Swissair -, et, dans le monde catholique, Fribourg par le rayonnement de son Université...»

Notre Alma Mater abrite des congrès, séminaires et autres sessions d'études qui, déjà, permettent de porter le nom de Fribourg aux quatre coins de la planète, fut-ce le propre de toute institution universelle! Ensuite, la présence à Fribourg, semestre après se-



mestre, de toute la communauté estudiantine et universitaire crée un mouvement qui fait de l'Université «une petite ville dans la ville»... en même temps qu'un marché d'hôtes et de consommateurs pour le commerce en général et le monde des loisirs culturels, sportifs et divertissants en particulier. L'ensemble de l'équipement touristique, d'ailleurs, est ainsi concerné, d'autant que les familles, amis et connaissances des étudiants constituent un mouvement perpétuel et non négligeable. Autant d'ambassadeurs tous azimuts de ce beau pays d'accueil... si celui-ci leur est apparu comme tel lors de leur séjour! Pour le reste, une étude avait démontré que les retombées économiques de l'Université de Fribourg dépassent 100 millions de francs par an.

## Un complexe d'équipements

Ici certainement plus qu'ailleurs, les portes de l'Université sont très largement ouvertes aux mouvements engendrés par le secteur du tourisme sous ses formes les plus diverses. Fribourg a l'insigne chance de pouvoir y trouver les infrastructures et équipements qui lui font défaut dans le reste de la cité et qui abritent moult congrès, expositions, conférences, théâtres, récitals, concerts, etc.; aussi notre Université est-elle associée, chaque année, à tout un programme d'animation culturelle et touristique.

Le fait que ce complexe d'accueil soit implanté au cœur de la ville - et non sur un campus planté dans la nature - a naturellement favorisé cette symbiose entre l'institution et l'agglomération qui l'entoure. De Miséricorde à Pérolles, en passant par quelques autres lieux, l'Université vit au rythme de la cité, quand elle ne lui imprime pas le sien... Elle en est en tout cas l'un des plus précieux organes, parce que jeune bien que centenaire, créatif, dynamique, innovateur. Et universel, comme le tourisme.

José Seydoux

## La science chez soi

L'Université de Fribourg aborde la «science touristique» dans ses Facultés de droit et de sciences économiques. Il faut citer à cet égard un exemple récent de contribution «maison» au tourisme fribourgeois: le CRESUF (Centre de recherches en économie de l'espace de l'Université de Fribourg) a consacré une étude à «l'avenir du tourisme en Gruyère», en vue de l'établissement d'un concept touristique régional. D'autres études, dans le passé, avaient déjà concerné certains aspects du tourisme fribourgeois.

# NICOLAS CAILLE

ENTREPRISE  
DE CONSTRUCTION

1665 ESTAVANNENS

Tél. 029/6 19 83

Fax 029/6 16 04

entreprises  
électriques  
fribourgeoises



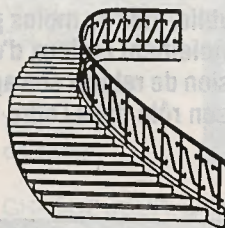
## Maurice Beaud & Fils S.A. 1669 ALBEUVE

Construction de chalets

Charpente - Menuiserie

Tél. 029/8 10 61

## LOUIS DUTOIT



SERRURERIE

CONSTRUCTION  
MÉTALLIQUE

Rue Nestlé 2

1636 BROCC

Tél. 029/6 15 35

Fax 029/6 34 13



### BULLE

Réalisations:

Maçonnerie - Béton armé - Fenêtres bois/métal - Places

Partenaires:

GURTNER FRÈRES ALBEUVE SA  
ALBEUVE

JOSEPH DÉCRIND SA  
GRANDVILLARD

NICOLAS CAILLE  
ESTAVANNENS

# JEAN PASQUIER & FILS SA

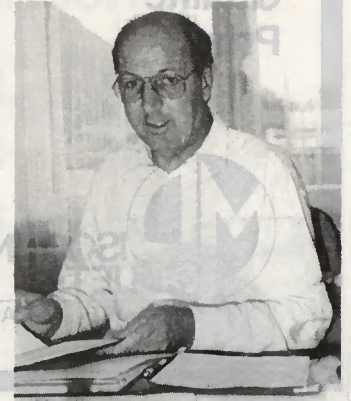
ENTREPRISE GÉNÉRALE DE CONSTRUCTION - INGÉNIEURS ET ENTREPRENEURS DIPLÔMÉS

Cuisines

Toutes exécutions:  
du moderne au  
vieux bois rustique



MOQUETTES  
revêtements  
tapis-linos  
parquets



M. Gérard L'Homme, directeur.

## Home de la vallée de l'Intyamou

# Un paradis pour une retraite dorée



Le home de la vallée de l'Intyamou face aux vanils de la Gruyère.

### Vers une nouvelle vie

Bien qu'il soit construit entre la route cantonale et la ligne de chemin de fer GFM, aucun bruit n'est perçu de l'intérieur, ceci grâce à une isolation conçue spécialement à cet effet. Sis à deux pas de l'église, de la gare et d'un restaurant, ce home est gratifié d'un accès aisé de la route cantonale Bulle-Château-d'Ocx et d'un parking qui offre suffisamment de places. Depuis ce dernier, les visiteurs accèdent à un jardin potager embelli d'un étang et d'une place de jeux, alors que la poste est intégrée à l'immeuble.

Le seuil franchi, une cafétéria vous invite à prendre une consommation avec les résidents, le personnel et même la direction. Elle

La cafétéria: point de rencontre des visiteurs avec les résidents.

La salle à manger.



Cette magnifique maison de retraite pour personnes âgées est située à l'entrée du village de Villars-sous-Mont, lequel se trouve au centre de la région qui se nomme la Haute-Gruyère. Elle se présente comme un véritable paradis pour ceux et celles qui souhaitent vivre une retraite dans le calme et proche de la nature. Une réalisation qui, globalement, y compris les abris de protection civile, coûtera quelque 11,5 millions de francs à l'ensemble des communes de l'Intyamou.

Qualité  
Prix

**MOQUETTES**  
revêtements  
tapis-linos  
parquets



**DISCOUNT**  
**MOQUETTE**

CH. MOREL - GRAND-RUE 61 - 1630 BULLE  
(029) 236 44



## Cuisines

Toutes exécutions:  
du moderne au  
vieux bois rustique



**ecos a.s.**

Villars-sous-Mont

Tél. 029/8 11 23

## Ad. SCHULTHESS & Cie S.A.

BUANDERIES INDUSTRIELLES

Av. de Provence 12

1007 LAUSANNE

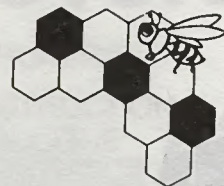
## J.-Cl. Chambettaz

Carrelage et chape SA

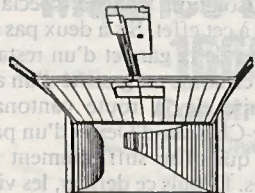
+ Maîtrise fédérale

☎ 037/46 51 84

1723 MARLY



a réalisé les travaux de chapes ciment  
et d'isolation

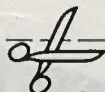
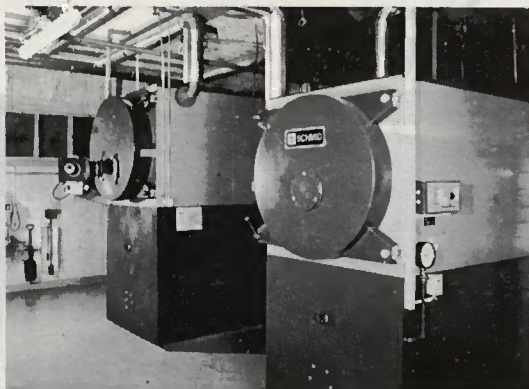


## Portes

**Charles Brodard S.A.**  
1634 La Roche

Tél. 037/33 21 31

## Chauffage automatique aux copeaux de bois



**Coupon** Demandez notre prospectus

Nom: \_\_\_\_\_

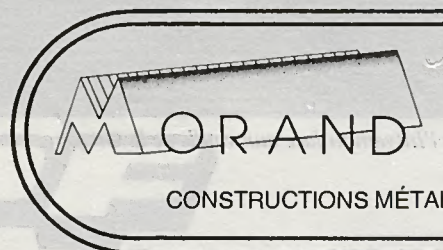
Adresse: \_\_\_\_\_

CP/Lieu: \_\_\_\_\_

Téléphone: \_\_\_\_\_

**SCHMID**

SCHMID SA · Chaudières à bois · 1510 Moudon  
Tél. 021/9053555 · Fax 021/9053559



CONSTRUCTIONS MÉTALLIQUES

## RENÉ MORAND & FILS

ZONE ARTISANALE «LE CLOSALET» TÉL. 029/2 68 10  
1635 LA TOUR-DE-TRÈME FAX 029/2 68 87

## Jean-Louis Muriset & Fils SA



HORTICULTEURS - PAYSAGISTES  
PÉPINIÉRISTES

Création et aménagement de jardins, dallage,  
pavage en tout genre

Taille, plantation, abattage d'arbres

1637 CHARMEY - ☎ 029/7 23 33 - 7 23 34

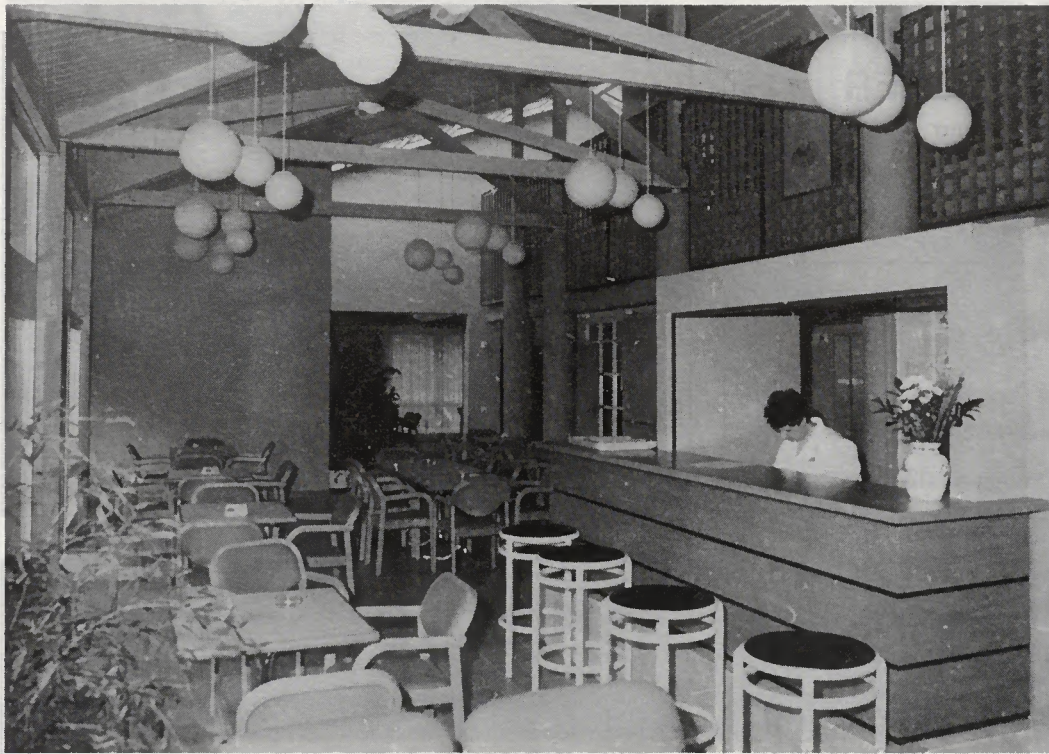
1630 Bulle - ☎ 029/2 26 26

VISITEZ NOTRE PÉPINIÈRE  
EXPOSITION PERMANENTE

Alt. 900 m

# Home de la vallée de l'Intyamou

*La cuisine où se mijotent de bons petits plats.*



*La cafétéria: point de rencontre des visiteurs avec les résidents.*



*Pascaline Bize, secrétaire de direction.*

personnels pour compléter l'équipement du home. Toutes les chambres sont équipées de WC, lavabo, douche, de prises pour le téléphone et la télévision. Leur disposition offre une vue superbe sur les vallées de la Gruyère.

La direction de l'établissement est assumée par une personnalité très connue dans l'Intyamou, M. Gérard L'Homme, comptable de profession et ancien syndic de

est ouverte au public qui peut apprécier la jolie cheminée qui réchauffe l'atmosphère, alors que durant la belle saison les résidents ont la possibilité de prendre l'air sur la terrasse et de faire des promenades pédestres dans une campagne verdoyante.

Ce home est en mesure d'accueillir 44 personnes dans des chambres individuelles ou doubles pour les couples. Une quarantaine de pensionnaires feront leur entrée ces prochaines semaines, en sachant que la priorité est donnée aux personnes âgées de la vallée de l'Intyamou, ce qui ne veut pas dire que ce home n'acceptera pas des résidents d'autres villages du canton.

## Une atmosphère familiale

Chaque chambre dispose d'un lit électrique, d'une table de nuit avec lampe de chevet, d'un fauteuil et d'une armoire. Il est évident que chaque résident peut amener avec lui quelques meubles

*Une chambre individuelle fort bien aménagée par sa résidente.*



## LE CONSORTIUM:

Prix

**Serge Bersier**

**Stéphane Pythoud SA**

**Paul Rime & Fils M+F**

Rue Lécheretta 7, 1630 Bulle

1669 Albeuve

1668 Neirivue

## Cuisines

Toutes exécutions!

Tél. 029/2 77 92

Tél. 029/8 11 46

Tél. 029/8 11 73

a réalisé les canalisations et installations sanitaires

## LES FILS DE F. EGGER

Parqueterie de Fribourg

Tous travaux de parqueterie, réparations, ponçage  
et imprégnation, pavés de bois, plinthes

Rue de l'Industrie 9 1700 FRIBOURG ☎ 037/24 29 37

## HENRI BAPST S.A.

M + F  
Succ. de A. Moret



ÉBÉNISTERIE

AGENCEMENT  
DE CUISINE

MEUBLES  
en tout genre

1668 NEIRIVUE

Tél. 029/8 12 37

## A. BERNASCONI & FILS S.A.

Gypserie - Peinture - Papiers peints  
Revêtements muraux - Décoration

Rte St-Nicolas-de-Flüe 18 1700 Fribourg Tél. 037/24 19 06

## BOSSON & FILS S.A.

MAÎTRISE FÉDÉRALE

MENUISERIE - PARQUETS - AMEUBLEMENT  
REVÊTEMENTS DE SOLS

1726 Farvagny-le-Grand

Tél. 037/31 12 37

## brihosol

Sols coulés sans joints  
Résine étanche Scotch Clad 3M  
Chapes synthétiques

1618 Château-St-Denis

Case postale 4

Tél. 021/948 75 10

1441 Valeyres-sous-Montagny

Tél. 024/ 24 25 71

Téléfax 021/948 91 43

**Depuis 25 ans  
plus de 3 millions de m<sup>2</sup>  
posés en Suisse**

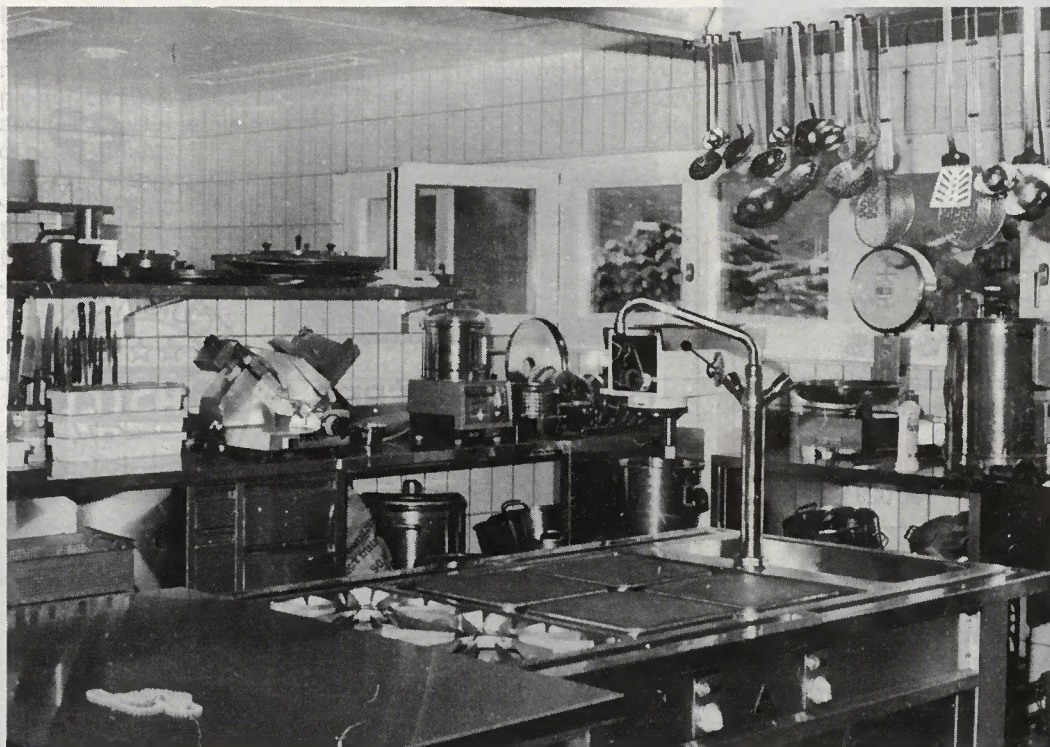
# famaflor

Revêtements de sol sans joint à base  
de résine époxyde

Famaflor Sols sans joints SA, chemin Taverney 11, 1218 Genève, tél. 022/98 22 55  
Famaflor SA, Le Grand-Pré, 1510 Moudon, tél. 021/905 34 35

## Home de la vallée de l'Intyamou

La cuisine où se mijotent de bons petits plats.



Neirivue. A la réception, vous êtes accueilli avec le sourire et la gentillesse de Pascaline Bize, secrétaire de direction. Le personnel soignant comprend un chef infirmier, Gilles Seydoux, quatre infirmières, une aide-infirmière, tandis qu'un médecin-conseil, le Dr Michel Kolly, de Neirivue, est à disposition des résidents, lesquels peuvent également faire appel à leur médecin personnel.

Sourire épanoui, une pensionnaire de plus de huitante ans nous a dit qu'en entrant dans ce home de la vallée de l'Intyamou elle avait recouvré une nouvelle jeunesse. Et elle ne tarit pas d'éloges pour son nouveau cadre de vie. «C'est tout simplement merveilleux, parfait, le paradis.» Des mots qu'on entend pas souvent dans la bouche d'une octogénaire parlant de la «maison de retraite».

C'est aussi par la richesse, la diversité, l'ambiance chaleureuse et surtout la conception même des services que le home de la vallée de l'Intyamou sort du commun des résidences pour personnes âgées. Que dire de plus si ce n'est qu'une animation intérieure va être créée prochainement pour offrir une vie encore plus agréable aux résidents.

Texte et photos: G. Bourquenoud

### Hans Hodel AG

Bümplizstrasse 69  
3018 Bern  
Tel. 031/558 411  
Fax 031/561 830



### Bern Düdingen

Metallbau  
Lüftung Notstrom  
Zivilschutz



### christian JOLLIET

● CHARPENTE ● MENUISERIE  
● ESCALIERS ● CHALETs  
FAX 029/8 16 45 ☎ 029/8 17 86  
1835 MONTBOVON



### Martinez Tableaux Techniques

Etudes et réalisations  
Tableaux électriques  
Tél. 037/24 78 52

Atelier:  
Rte de la Fonderie 2  
1700 Fribourg

Correspondance:  
Case postale 192  
1752 Villars-sur-Glâne

# LE CONSORTIUM: LE CONSORTIUM

**JACQUES PHILIPONA**

1652 VILLARBENEY

Tél. 029/6 20 87

**GEORGES SAUTEUR**

1635 LA TOUR-DE-TRÈME

Tél. 029/2 35 78

## A EFFECTUÉ LES TRAVAUX DE PLÂTRERIE

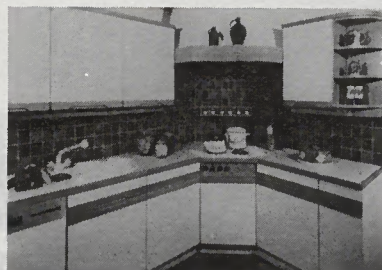


**GACHET SA**

1662 PRINGY

Tél. 029/6 21 30

Réalisation de la charpente et diverses menuiseries



Cuisines suisses pour la vie.



**CASTELLA FRÈRES**

1668 NEIRIVUE

Tél. 029/8 13 51



**Roulin Frères**

Entreprise de peinture - Tapisserie  
Rénovation de façades  
Crépis synthétiques  
Isolation périphérique

Rue Montsalvens 16

1636 BROC

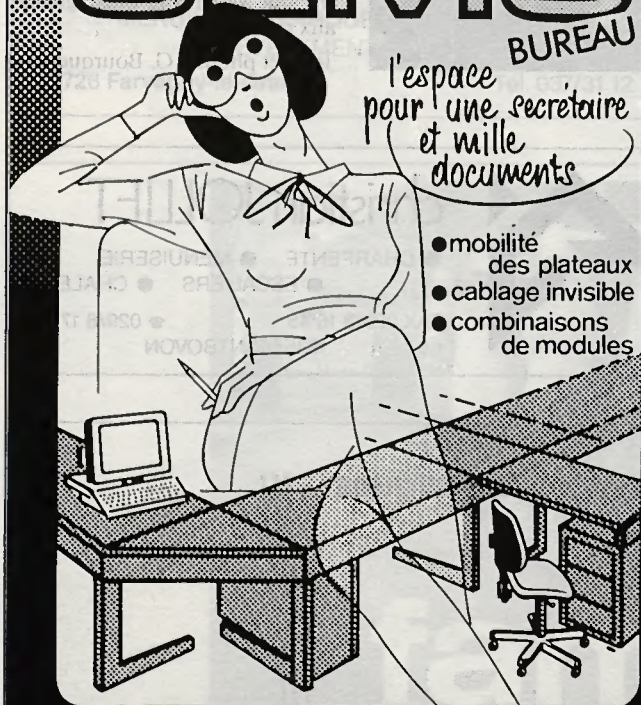
Tél. 029/6 27 62

# SEMO

BUREAU

l'espace pour une secrétaire et mille documents

- mobilité des plateaux
- cablage invisible
- combinaisons de modules



**BULLE**

Chemin des Crêts  
(300 m de la gare)

Fax. 029/2 23 24

**TEL. 029/2 23 94**

Etudes et devis sur demande



**J. BRANDT - BULLE**

Menuiserie métallique

Serrurerie

☎ 029/2 77 30

VERRIÈRES - PORTES D'ENTRÉES

VITRINES D'EXPOSITIONS

LOCATION MONTAGE

ÉCHAFAUDAGES



**ÉCHAFAUDAGES**

1668 Neirivue

1730 Ecuwillens

Tours roulantes  
Gabarits d'implantation  
Filets de protection  
Monte-matériaux  
Dévaloirs à gravats

☎ 029/ 8 10 98

☎ 037/31 12 13



de deux oratorios populaires pour solistes, récitant, chœurs et orchestre sur des textes de Germain Ducroz et une scénographie de Renée Focher Paris. Réalisateur: Jean-Julien.

CRÉATION:

musique et direction de Francis Volery

"TERRA"

"GOTTARDO": musique et direction de Pierre Hülwiler

## MARLY

### Noces d'or pour un couple octogénaire

Il y a quelques mois, M. et M<sup>me</sup> Paul Thiémard-L'Homme fêtaient leurs cinquante ans de vie commune. Bien des joies, mais aussi des peines ont marqué le chemin parcouru par ce couple qui, en 1968, a eu la douleur de perdre sa fille aînée. Pour cet anniversaire, les jubilaires étaient entourés de leurs trois enfants et petits-enfants.

Une nouvelle réunion familiale aura lieu en novembre à l'occasion du 80<sup>e</sup> anniversaire de Paul Thiémard.

Fribourg Illustré exprime à ce couple marlinois ses plus vives félicitations et lui souhaite une santé physique aussi belle que la santé morale.

E.R. - FI

3es Rencontres  
chorales  
de la Broye vaudoise  
et fribourgeoise



### Bel exemple de fidélité

Une page importante vient d'être tournée à la gérance de la Caisse d'Épargne des communes de Prez, Corserey et Noréaz.

Au terme de 33 ans de fidèle et féconde activité, Alexis Rosset a fait valoir ses droits à la retraite. Sa sœur Berthe Rosset a également quitté son poste de responsable de la Caisse après 37 ans de loyaux services.

Ce double départ met fin à la présence ininterrompue durant près d'un siècle de la famille Rosset au service de la Caisse d'Épargne de Prez.

Nos meilleurs vœux de santé et de bonheur accompagnent Alexis Rosset et sa sœur Berthe afin qu'ils jouissent tous deux pleinement de cette retraite bien méritée.

## Crissier

### UNIS DEPUIS 65 ANS

Le 25 septembre dernier, deux habitants de la commune ont fêté dans la joie leurs 65 ans de mariage.

M. Martin et M<sup>me</sup> Clara Schmied-Corona, âgés respectivement de 87 et 86 ans, originaires de St. Antoni (Singine) et Padoue (Italie), se sont connus à Poliez-Pittet et c'est aussi dans ce charmant village que le 7 octobre 1990 une fête très réussie a réuni le couple et sa belle famille, soit 8 enfants, 13 petits-enfants et 8 arrière-petits-enfants. Après un service eucharistique en l'église de Poliez-Pittet, tous se réunirent autour d'une belle table; et dans ces heures de retrouvailles, des vœux de bonheur, des compliments accompagnés de cadeaux furent apportés aux heureux jubilaires.

M. Martin Schmied est membre fondateur du Cercle fribourgeois de Renens et environs. Malgré son âge, il suit avec assiduité les as-

semblées et diverses manifestations de cette société qui lui tient à cœur et dont il est membre d'honneur.

Nous leur adressons encore nos félicitations et nos souhaits de santé pour l'avenir.

A. F.

*Les jubilaires avec leurs enfants, petits-enfants et arrière-petits-enfants.*





## 3es Rencontres chorales

de la Broye vaudoise et fribourgeoise

### DOMDIDIÉ

Vendredi 16 et samedi 17 novembre 1990, à 20 h

- SALLE COMMUNALE -

- Plus de 1000 chanteurs
- 30 chorales réunies
- Spectacle enregistré par la TV et la Radio romandes

### CRÉATION:

de deux oratorios populaires pour solistes, récitant, chœurs et orchestre sur des textes de Bernard Ducaroz et une scénographie de Benoît Roche, Paris  
Récitant: Jean Turller

### «TERRA»:

musique et direction de Francis Volery

### «GOTTARDO»:

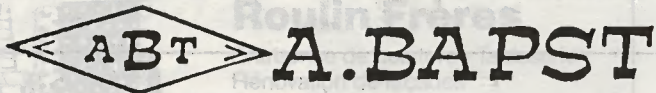
musique et direction de Pierre Hüwiler

ORCHESTRE: Nouvel Orchestre de Montreux, dir. Andras Farkas

Prix des places: Fr. 15.- et Fr. 20.-

### Réservation:

Fribourg:	Banque CAIB	☎ 037/22 39 26
Domdidier:	Banque BEF	☎ 037/75 28 01
Estavayer:	Banque CAIB	☎ 037/63 14 81
Payerne:	Tourisme Pour Tous	☎ 037/61 38 23



## A. BAPST

1748 TORNY-LE-GRAND

Toutes machines pour la préparation du bois de feu

Vente - Echange - Service

037/68 13 27

# waro

# Bulle



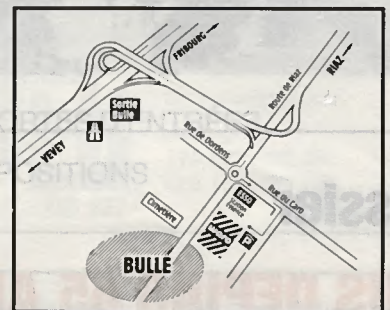
## P gratuit

## DIRECT SERVICE

### Heures d'ouverture

LU-VE: 08h00-18h30

SA: 08h00-17h00



- FRUITS ET LEGUMES
- BOUCHERIE / CHARCUTERIE
- POISSONNERIE
- PRODUITS LAITIERS

- FROMAGERIE
- BOULANGERIE MAISON
- BOISSONS SANS ALCOOL
- BIERES / VINS
- ARTICLES DE MARQUE

# Un millier de chanteurs et onze solistes pour deux oratorios populaires

Pour sa troisième édition et pour la troisième fois aussi sous la présidence de Louis Joye, d'Estavayer-le-Lac, une trentaine de chorales de la Broye vaudoise et fribourgeoise, vont se rencontrer les 16 et 17 novembre dans le beau village de Domdidier. Deux concerts auxquels participeront un millier de chanteurs et chanteuses, onze solistes dont quatre du Canada, et l'orchestre de Montreux que dirige Andras Farkas. Il s'agit en vérité de deux oratorios: «Terra» de Francis Volery et «Gottardo» de Pierre Huwiler pour la musique et Bernard Ducarroz pour les textes. La scénographie de ces deux créations

est signée Benoît Roche, de Paris, alors que le récitant sera Jean Turler.

Les organisateurs comptent sur la participation de 2000 auditeurs à ces concerts qui, cette année, offrent une nouveauté en ce sens que les chorales ne se produiront plus individuellement.

Souhaitons que les mélomanes soient nombreux à se déplacer dans ce village broyard, ce qui comblerait de joie les organisateurs qui ont investi plus de 200 000 francs dans cette aventure.

Texte et photo: G. Bd

*Une vue des concerts de l'an passé.*



## 3es Rencontres chorales

de la Broye vaudoise et fribourgeoise

### «Terra»

de Francis Volery

Le vieux mythe de Perséphone illustre, chez les anciens, l'idylle toujours renouvelée de l'Homme et de la terre maternelle. La déesse Déméter était inconsolable après l'enlèvement de sa fille par Hadès, la puissance des Enfers. Ainsi deux mondes s'affrontaient: la vie et la mort, le jour et la nuit, le présent et l'au-delà. De cette confrontation surgissait le cycle des saisons, car un compromis avait été imposé par Zeus. Chaque fois que Perséphone retrouvait sa mère, après le séjour chez les morts, la terre renaissait à la vie et c'était le printemps. Cette belle histoire est encore au centre de nos préoccupations. La terre est devenue le principal enjeu de la vie moderne. Que l'on parle d'environnement, d'espace, de sol, toujours les vieux démons nous menacent. Qui saura inventer le nouvel ordre des choses dans l'harmonie de la paix retrouvée?

«Terra» illustre en trois parties cette descente aux Enfers pour

que les hommes comprennent le sens de leur destinée.

*Surgie de la nuit*, Terra, chantée par le soprano, se présente aux rêves des humains. Le travail transforme la matière et le paysan, magicien des éclosions fertiles, nous invite à fêter le «Chant du monde». Mais déjà la violence et la pollution remettent tout en question. La terre est enlevée, maudite, livrée aux affres de la désolation. «Terra mala» c'est le reproche lancinant de nos lâchetés, de nos égoïsmes en face du désert qui avance, de la stérilité qui menace.

La *nostalgie du semeur* traduit l'impuissance des charrues inutiles. Bientôt les prairies, les forêts, les ruisseaux ne seront-ils plus qu'un souvenir?

Non, l'homme est capable de révolutions, mais l'effort sera rude, le combat incertain. Le chemin est si court de la naissance à la mort, de l'humus au limon. Les temps nouveaux chanteront-ils encore aux saisons de la vie? Il est urgent que l'homme soit responsable, qu'il apprenne à gérer l'éternité. La *fête finale* n'est peut-être qu'une illusion. Zeus n'est plus là pour imposer le compromis mais la Sagesse est fille de Jupiter!

### CREATION:

de deux oratorios populaires pour solistes, récitant, chœurs et orchestre sur des textes de Bernard Ducaroz et une scénographie de Benoît Roche, Paris  
Récitant: Jean Turlier

### «TERRA»:

musique et direction de Francis Volery

### «GOTTARDO»:

musique et direction de Pierre Huwiler

## En création sur des textes



Bernard Ducaroz, auteur des textes des deux oratorios, encadrés de Francis Volery et Pierre Huwiler, compositeurs, qui se sont chargés de la musique de ces deux créations.

### Chorales participantes

#### Chœurs d'hommes

Chœur d'hommes, Corcelles. Chant de Ville, Estavayer-le-Lac. Chœur d'hommes, Grand-

cour. Chœur d'hommes, Missy. Chœur d'hommes «Espérance», Villars-le-Grand.

#### Chœurs mixtes

Chœur mixte paroissial, Aumont. Chœur mixte paroissial, Bussy. Chœur mixte, Chevroux. La Pastourelle, Cheyres. La Chanson de l'Ochette, Combremont-le-Petit. Chœur mixte, Corcelles. Chœur mixte paroissial, Cugy. Chœur mixte paroissial, Delley-Portalban. Chœur mixte paroissial, Domdidier. La Cantilène, Dompierre. Saint-Laurent, Estavayer-le-Lac. Ypsilon, Estavayer-le-Lac. Sainte-Cécile, Fétigny. Chœur mixte paroissial, Gletterens. Chœur mixte paroissial, Léchelles. Chœur mixte paroissial, Lully. La Lyre, Mannens. La Villanelle, Montagny. Chœur mixte paroissial, Montbrelloz. Union chorale, Montet. Echo de la Molière, Murist. L'Harmonie, Payerne. Chœur mixte paroissial, Rueyres-les-Prés. L'Union, Saint-Aubin. Saint-Pierre, Vallon. La Chanson des Hameaux, Vers-chez-Perrin. La Cécilia, Payerne.

Concert dans la rue, à Estavayer-le-Lac.



Photos: G. Bd

nom  
 in

## Récital Yvan Rebroff

avec le concours du

### Petit Chœur de Ste-Thérèse de Fribourg

## de Bernard Ducarroz

### «Gottardo»

de Pierre Huwiler

Il est en Suisse un lieu magique où l'on sent battre le cœur du Pays: le Saint-Gothard. De là-haut, le regard embrasse l'espace et le temps.

Le poème de «Gottardo» nous invite d'abord à gravir les monts. C'est un hymne à la montagne qui nous purifie des brumes routinières. L'effort est récompensé par la clarté de la vision. Ainsi nous pouvons entrer dans le jeu de cartes aux quatre couleurs, quatre directions, quatre cultures représentées par quatre héros, quatre sensibilités.

C'est d'abord au Levant, la liberté qui nous appelle dans les fraîcheurs de l'aube. Son valet, chevalier servant, est Georges Jenatsch, héros de l'indépendance des Grisons. Le pays lui doit d'être libre après qu'il eut donné sa vie dans un combat houleux. Le Danube au loin roule une eau montagnarde avec le souvenir bleu des gentianes.

Déjà le Nord, aux confins du Rhin, nous enlève à nos rêveries. Il est temps d'agir, de penser, de travailler, de dompter la matière. Léonhard Euler, le sa-

vant, l'as de la mathématique bâloise, est accompagné de la prospérité. Mais le diable a faussé le jeu des pouvoirs. Le chant des travailleurs est aussi un cri de détresse en face de la nature sacrifiée, du machinisme envahissant. La richesse avait un double visage, une équation vide.

A peine sortis de l'étau, nous voici guidés vers le Sud, vers le Tessin, où la beauté nous construit des palais, des espaces où l'ombre joue avec la lumière. Francesco Borromini, le roi des architectes, édifie les maisons du rêve. Il y a quelque part le souvenir de Vinci et des générosités lombardes. L'art a besoin de notre imagination baignée de soleil.

Tous les peuples ont marché vers l'ouest, destination magique du couchant qui suscite la fraternité et le don de soi. Maurice Demierre est le dernier de nos grands vagabonds du partage. Avec Dunant, Pestalozzi, Kaiser, il nous entraîne sur les chemins du monde, comme autrefois le troubadour pour sa dame de cœur. Le Rhône est chanson de quête aux temps des ordinateurs.

Ainsi partis de là-haut, nous arriverons là-bas, «Gottardo», c'est un point de départ plus qu'un point de vue. Le regard est toujours une invitation.

Une classe de filles qui se passionne pour le chant.



tres suisses des chorales de jeunes» à Lausanne.

En 1985, en collaboration avec le «Petit Théâtre de la Ville de Fribourg», le chœur a créé un spectacle théâtral et musical original «La Petite Sirène» d'après Andersen, sur un texte de Claire-Andrée Rio.

En 1987, le «Petit Chœur de Ste-Thérèse» est invité à représenter la Suisse au «Festival folklorique des enfants du monde» à Beauport (Québec) et crée pour son premier voyage transatlantique une suite chorale avec récitant intitulée «Chansons pour traverser la mer», sur des poèmes et un texte d'Emile Gardaz et une musique d'Yves Piller.

En automne 1988, le «Petit Chœur» décroche un 3<sup>e</sup> prix aux «Rencontres chorales nationales de Schaffhouse» et enregistre pour la Télévision suisse alémanique. Il a l'occasion également de participer, aux côtés du «Chœur des XVI», à l'émission «Viva» de la TSR.

A l'occasion de ses vingt ans d'existence, le «Petit Chœur de Ste-Thérèse» a créé une suite chorale pour voix et harpe, intitulée «Chants de David», sur des poèmes d'Aloys Lauer et une musique d'André Ducret.

Enfin, en juin 1990, c'est la participation à la 2<sup>e</sup> Fête cantonale des chorales d'enfants et de jeunes et surtout au festival «Pierredo».

Le mardi 20 novembre 1990, avec le concours du «Petit Chœur de Ste-Thérèse», de Fribourg, Yvan Rebroff donnera un récital en l'église du Collège St-Michel.

L'Office du tourisme de Fribourg se charge de la réservation des places au N° 037/81 31 75.

En 1969, quelques enfants de la paroisse de Ste-Thérèse de Fribourg se groupaient autour d'André Ducret pour l'animation de messes dominicales.

Différents enregistrements illustrent ce travail de longue haleine. Par son premier prix au concours «L'Etoile d'Or», en 1980, le «Petit Chœur de Ste-Thérèse» s'est fait connaître en Suisse romande et même au-delà.

En 1981, André Ducret fait appel à un jeune musicien pour lui succéder. Yves Piller, musicien et enseignant, s'est donné comme tâche de poursuivre l'œuvre entreprise par le fondateur du chœur, dans l'esprit d'originalité et de créativité qui ont marqué ce groupe dès sa création. En 1983, il obtient avec le «Petit Chœur» un 2<sup>e</sup> prix aux «Premières rencon-

# monferini

J. MONFERINI S.A

Entreprise bâtiments + génie civil  
Transformations

Rue Essert 7

1630 BULLE ☎ 029/2 82 68

FABRIQUE  
DE MEUBLES  
AGENCEMENTS  
D'INTÉRIEUR



**MICHEL CLERC & FILS S.A.**

a réalisé  
l'agencement  
du café

1636 BROC

Tél. 029/6 16 37



**GACHET S.A.**

Maîtrise fédérale

1662 PRINGY Tél. 029/6 21 30

Exécution des travaux de: MENUISERIE - CHARPENTE

**SYLVAIN PROGIN - BULLE**



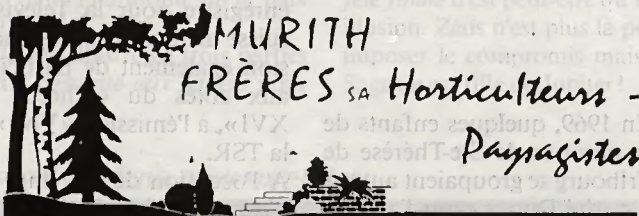
St-Denis 6 - Téléphone 029/2 99 33

Papiers peints  
Isolations thermiques  
Plastique «Marmoran»

CRÉATION DE JARDINS, CONSTRUCTION  
DE ROCAILLES, DALLAGES EN TOUT GENRE,  
MAÇONNERIE PAYSAGÈRE, CLÔTURES, ÉTANG, BIOTOPE

Taille, semences, bulbes à fleurs, terreaux, engrais

PÉPINIÈRE: arbustes et conifères  
Plantes à massif, plantes vivaces



1661 Pringy-Gruyères 029/6 21 61 - 6 32 10 - 6 26 33

Jean-Pierre Repond

1637 Charmey 029/7 17 10



Ferblanterie  
Couverture  
Installations sanitaires

Toutes les installations sanitaires ont été  
exécutées par nos soins

**ENTREPRISE JEAN-LOUIS ETTER**

Terrassements - Location de machines - Transports

1632 RIAZ

Téléphone 029/2 66 81 - 2 76 56

**À VENDRE**

AU PRIX EXCEPTIONNEL DE FR. 240 000.-

**BEL APPARTEMENT NEUF DE 31/2 PIÈCES**

en Haute-Gruyère, dans immeuble résidentiel, comprenant salon  
avec cheminée, cuisine entièrement équipée, deux chambres, salle  
de bains, balcons, cave, place de parc.

Pour tous renseignements ou visites:  
AGENCE IMMOBILIÈRE R. BUSSARD  
GRAND-RUE 10 - 1630 BULLE

**À VENDRE**

au pied de la ville de GRUYÈRES

**BELLE VILLA JUMELÉE**

comprenant salon/salle à manger avec cheminée, cuisine habitable  
complètement agencée, 3 chambres à coucher, salle de bains, dou-  
che/WC, réduit + garage, entièrement excavée.

Prix de vente: Fr. 520 000.-

Pour tous renseignements ou visites:  
AGENCE IMMOBILIÈRE R. BUSSARD  
GRAND-RUE 10 - 1630 BULLE

## PINTE DES VERNES, PRINGY



*L'atmosphère chaleureuse du café avec, au comptoir, les tenanciers et leur personnel, une équipe jeune et qui en veut...*

Il est des bourgs dans ce beau Pays de Gruyère où les effluves colportent encore la saveur du miel et les pierres d'autrefois. Quel réconfort de découvrir dans le hameau de Pringy, à l'enseigne de la Pinte des Vernes, ce retour aux sources à nouveau apprécié par beaucoup de gens et même par bon nombre de jeunes, surtout à une époque où le patrimoine de notre canton est malmené. Permettez que je tire un grand coup de chapeau à celui qui l'a entièrement rénové, je veux parler de son propriétaire, le fils de tante Alice, qui a exploité cet estaminet campagnard de 1930 à 1982, et cela sans interruption pendant soixante-deux ans. Cette pinte est en effet propriété de la famille Barras, de Broc, depuis 1920.

## Un joyau ancestral

*Le cachet de la petite salle à manger.*



Avec le concours d'artisans de la région, son propriétaire lui a donné un nouveau visage en conservant le cachet du bon vieux temps, avec un intérieur tout de bois et une conception ancestrale. Cette ferme, devenue une pinte, date de la fin du XVII<sup>e</sup> siècle, et même si l'enseigne ne correspond pas à l'établissement, elle est aussi un témoin du passé.

Cet estaminet simple et accueillant rappelle l'époque où les gens de la région vivaient modestement et sans aucun confort. L'ambiance est familiale dès le seuil franchi. Chacun s'y sent à l'aise, même à la table de la tenancière, Anne Braillard-Murith, laquelle a acquis son expérience de restauratrice chez son père, ancien tenancier de l'Hôtel-de-Ville, à Gruyères, et aussi chez Orlando Grisoni, à La Tour, sans oublier le Tea-Room des Remparts de la cité comtale.

Cet établissement comprend un café de quarante places, une salle à manger de vingt-quatre couverts, une cuisine bien agencée où nous avons rencontré Frédéric Stotzer devant ses fourneaux, une ter-

# J. SCHORDERET S.A.

CHAUFFAGE - VENTILATION

Rue du Moléson 21 1630 BULLE Tél. 029/2 72 94

Les installations de chauffage et la production d'eau chaude ont été réalisées par nos soins

**AXELOC**

**RIESER**

**DOUSSE**

Echafaudages mobiles  
Assèchement des murs  
Traitement de charpente

LE MAUPAS 1628 VUADENS Tél. 029/2 86 89

*Marius Pasquier s.a.*

Papiers peints - Gypserie - Peinture  
Crépis tous genres  
Isolation périphérique - Cloison légère

1661 LE PÂQUIER Tél. 029/2 51 45



Le spécialiste de la Gruyère!

**AGENT IMMOBILIER DIPLOME**  
**bussard**

VENTE - CONSTRUCTION - LOCATION

Grand-Rue 19 - 1630 BULLE 1637 CHARMEY  
Tél. 029/2 42 33 Tél. 029/7 19 60

**Entreprise  
de maçonnerie**  
**P. Gremaud & Fils sa**  
Tél. 029/6 25 92 - 6 11 48  
**Gruyères**

## ESTAMINETS DE CHEZ NOUS

Entreprise bâtiments + génie civil

Transformations

## PINTE DES VERNES, PRINGY



La Pinte des Vernes aujourd'hui.

rasse ombragée et un parking agrandi.

Mais si la contemplation, la sérénité et la nostalgie d'un passé plein de tendresse alimentent les richesses de l'esprit, elles ne nourrissent pas pour autant l'estomac du promeneur et du rêveur solitaire. Jetons donc un clin d'œil à la carte qui propose momentanément un feuilleté aux champignons, du jambon de la borne, un steak ou une entrecôte de bœuf, la raclette, les fon-

dues moitié-moitié et au vacherin, ainsi qu'un menu du jour servi sur assiette pour 12 francs, avec potage ou salade, ceci pour ne citer que quelques plats parmi d'autres.

Quant au personnel, sa tenue vestimentaire donne une note agréable à l'ensemble de la Pinte des Vernes que nous ne pouvons que conseiller d'aller voir, car y faire escale c'est revivre son passé!

Texte et photos: G. Bd

En ce lieu coquet et cossu, le cuisinier vous propose une petite restauration.

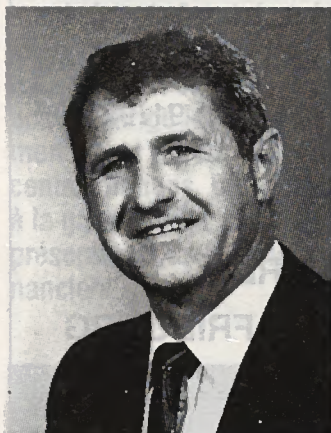




## CAISSES RAIFFEISEN

### Nouveau président

C'est le vendredi 5 octobre dernier, au lieu de l'inauguration du Café-Restaurant



M. Gaston Menoud.

**La Fédération des Caisses Raiffeisen de Fribourg Romand a tenu, le 6 octobre, sa 73<sup>e</sup> assemblée des délégués à l'Hôtel de la Couronne, à Sâles.**

**Le président, Marcel Demierre, a conduit les débats avec célérité et maîtrise. Après la présentation de son rapport, il a appelé au pupitre M. Félix Walker, président de la Centrale (USCR) à St-Gall.**

#### Parler vrai

Cette formule chère à un homme d'Etat, le conférencier l'a adoptée. Les caisses de petite et moyenne importance ont, jusqu'à présent, correctement rempli leurs fonctions. Aujourd'hui, si elles ne disposent pas de moyens financiers suffisants, elles auraient tort de

ne pas fusionner librement avec un voisin plus fort pour aborder la concurrence, car il est exclu que les établissements plus solides viennent au secours des caisses déficitaires.

Le concept «Raiffeisen 2000» comporte une série de visées: concertation entre les comités de direction, sens des responsabilités au niveau de toutes les cellules de travail, contrôle permanent de la gestion. Au sommet (Union suisse) on ne peut pas résoudre les problèmes qui sont du ressort des caisses régionales, on peut conseiller et informer. Les techniques modernes de gestion sont coûteuses et utiles, elles ne remplacent pas la décision réfléchie des dirigeants et du personnel. M. Walker, interrogé sur le bras de fer entre le Conseil fédéral et les grandes banques, répondit franchement. Sans condamner l'attitude des banques, il déclara qu'une meilleure concertation eut peut-être donné des résultats différents.

Pour revenir au Fribourg Romand, il est bon de savoir que nos Raiffeisen comptent 12 000 sociétaires et que le dernier bilan atteignit 900 millions (+ 12,43%).

#### Un nouveau président

M. Marcel Demierre fut remercié pour ses 10 ans de présidence et M. Gaston Menoud, qui le remplace à la tête de la fédération, lui a rendu un hommage pour ses compétences et ses qualités humaines.

Gérard Menoud

## LA FAMILLE BIADI, DE GUIN

C'est en 1774 que Jean-Pierre Biadi demanda à pouvoir s'installer à Fribourg pour exercer sa profession de doreur qu'il aurait apprise à Milan. Jean-Pierre était le fils de Pierre Biadi (ou Beati), de Peccia, au Val Maggia (Tessin). Etabli à Fribourg, il fut reçu bourgeois de Guin le 3 mai 1805, puis naturalisé fribourgeois le 12 mai 1812.

Jean-Pierre eut onze enfants, mais il semblerait qu'un seul d'entre eux fit souche. Jacques Biadi devint aubergiste de La Rose à Fribourg, épousa Reine Gendre et eut quatre enfants.

Edmond, petit-fils de Jacques, émigra aux Etats-Unis où ses descendants s'appellent aujourd'hui Biady. Parmi les descendants de Jacques nous trouvons encore un tailleur avec Charles et un banquier avec Jean-Joseph (1851-1920). Aujourd'hui la famille est re-

présentée par Jean, courtier à Gcnève; François, ingénieur agronome et responsable du centre d'études de protection des espèces sédentaires de plaine à l'Office national français de la chasse à Rambouillet; Emmanuelle (née en 1963), ingénieur en biologie à Toulouse, et Jérôme (né en 1969), étudiant en kinésithérapie.

La famille Biadi ne semble pas avoir d'armoiries. Cependant on trouve actuellement une famille Biadici, bourgeoise de Peccia (Tessin), qui pourrait être de la même origine et dont les armoiries sont connues.

Biadi, alias Beati ou Beadi, est un nom dérivé du latin «*beatus*», signifiant heureux. Le nom de famille peut aussi être dérivé du prénom; saint Bêat était un anachorète vivant au V<sup>e</sup> siècle.

B. de Diesbach

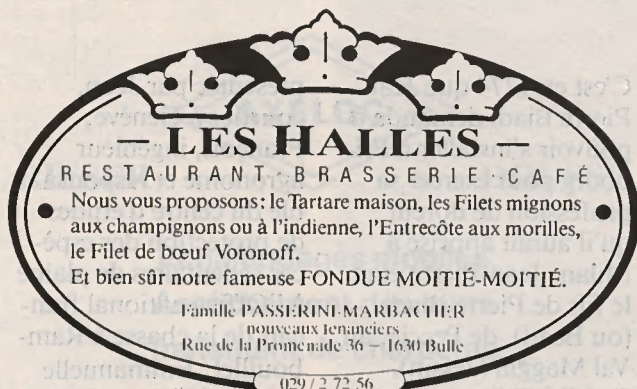
### La réflexion de la quinzaine

Un mari volage ressemble au mauvais violoniste qui réclame un autre violon dans l'espoir que de nouvelles cordes pourront exprimer la mélodie qu'il ne sait pas jouer.

J.G.

# TREZZINI SA

Bâtiment Génie civil BULLE  
Maîtrise fédérale Tél. 029/2 93 40



Salles pour NOCES, SOCIÉTÉS et BANQUETS, 40 à 200 pl.



CHARLES MEYER S.A.  
1635 LA TOUR-DE-TRÈME

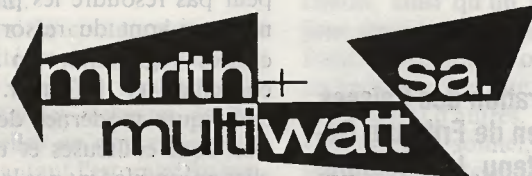
TÉL. 029/2 29 91/92  
FAX 029/2 16 91

DÉPOSITAIRE  
POUR LE CANTON DE FRIBOURG

## ERIC BOURQUENOU

CARRELAGE + REVÊTEMENT

Rue Pépinière 4A 1630 BULLE ☎ 029/2 42 45



Grand-Rue 45 **BULLE** Tél. 029/2 82 20

Pour cette réalisation:  
INSTALLATIONS ÉLECTRIQUES  
ÉCLAIRAGE

## GEORGES PASQUIER & FILS

INSTALLATIONS SANITAIRES

Rue de Bouleyres 36 1630 BULLE ☎ 029/2 75 61



## ROBERT GRAND & FILS S.A.

Marbre et Granit

Bulle

Agencements en marbre et granit  
Monuments funéraires  
Manufacture artisanale

BULLE  
Tél. 029/2 47 44  
Fax 029/2 29 13

FRIBOURG  
Tél. 037/26 31 80

## Café-Restaurant «Les Halles», Bulle Un cachet, de l'intimité

C'est le vendredi 5 octobre dernier qu'a eu lieu, à Bulle, l'inauguration du Café-Restaurant «Les Halles» totalement rénové. Ayant donné rendez-vous à près d'une centaine de participants sous les arcades qui prolongent la bâtisse, Jean-Jacques Glasson, président de paroisse, a ensuite dirigé le cortège dans les locaux de l'établissement, dont l'odeur de peinture fraîche témoignait des récentes finitions. Des cuisines au café, puis du restaurant à la grande salle, c'est là qu'ont eu lieu les discours de présentation de l'établissement et de ses nouveaux tenanciers.



Les nouveaux tenanciers, M. et Mme Passerini.

Les protagonistes de cette œuvre n'ont d'ailleurs été autres que ceux qui, il y a 22 ans, avaient été sollicités pour sa construction. Ainsi le maître d'œuvre, l'architecte Roland Charrière, a-t-il fait jouer son talent, en parfait connaisseur, pour donner à la bâtisse l'élégance dont elle est parée aujourd'hui. Tourné résolument vers l'avenir, le style est moderne, mais dans un noble matériau, le bois, qui conserve à la construction son cachet de monument historique. Le café est une réussite. Le plafond semble avoir été réhaussé tant l'impression d'espace rend le local aéré,



Au début de la visite.

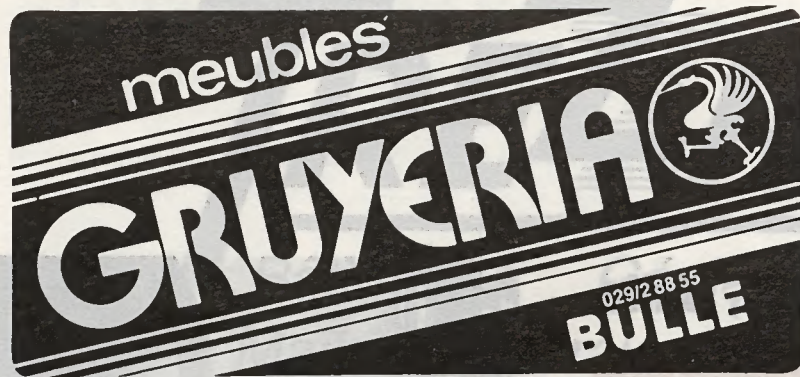
dans une conception toujours moderne et rustique à la fois. Pourtant, l'un des endroits les plus prisés a sans aucun doute été le restaurant. Fait de trois chambres dont on a abattu les cloisons, le cachet du restaurant relève essentiellement de l'intimité et de la chaleur qu'il dégage. Enfin, la grande salle offre un espace considérable pouvant se prêter tant aux colloques et séminaires qu'aux mariages. Réunissant les étages, un ascenseur a également été installé pour répondre aux normes en vigueur aujourd'hui et qui nécessitent des accès utilisables par des chaises roulantes.

En proie à des délais draconiens, architectes et entrepreneurs ont œuvré dans des délais minimums, trois mois, pour mener à bien une tâche d'une envergure ma foi impressionnante. Pourtant, selon les commanditaires et les exécutants, tout s'est passé dans la bonne humeur, même si parfois, comme le souligne dans son allocution M. Jean-Jacques Glasson, il a fallu être très stricte. En définitive, le résultat est à la hauteur des prétentions du projet, ce qui est rarement le cas. Alors Messieurs, félicitations!

Texte et photos: Pierre Vaudan



La grande salle.



a conçu et réalisé  
l'agencement et le mobilier  
du café et de la salle à manger  
de l'Auberge des Halles à

**BULLE**

RÉFRIGÉRATION COMMERCIALE ET INDUSTRIELLE  
CLIMATISATION - VENTILATION  
AGENCEMENT DE CUISINES PROFESSIONNELLES  
POMPE À CHALEUR - CONSTRUCTIONS INOX

**Ascenseurs  
Menétrey S.A.**



1680 ROMONT - Tél. 037/52 11 33

La plus importante fabrique d'ascenseurs de Suisse romande

**TECHMATIC SA**

1630 BULLE

Z. I. PALUD

Verdel 8

Tél. 029/2 65 44

Fax 029/2 65 40

1965 SAVIÈSE

DRÔNE

Tél. 027/25 13 81

Fax 027/25 29 19

remercie et souhaite plein succès à ses partenaires

**Restaurant Les Halles, Bulle**

**Pinte des Vernes, Pringy**

**Foyer pour personnes âgées de l'Intyamon**

**MANGEZ  
SUFFISAMMENT  
ET  
DEVENEZ  
MINCE**

**trimlines®**

**ETRE BIEN DANS SA PEAU**

*appelez maintenant*

*le (037) 24 56 54*

*Ch. des Charmilles 16*

*1752 Villars-sur-Glâne*



**DEFFERRARD  
& SALLIN S.A.**

Menuiserie - Agencement  
Charpente

Maîtrise fédérale

Tél. 029/2 72 21

Fax 029/2 49 59

Rue Sciobéret 14

**CH - 1630 BULLE**

Solution du jeu

**Egalités mystérieuses du 5 octobre 1990**

$$((5 \times 7) : 5) - 7 = 0$$

$$(7 - 5) \times (7 - 5) = 4$$

$$(5 \times (7 - 5)) + 7 = 17$$

$$((7 - 5) \times 7) + 5 = 19$$

## LA PORTE BLANCHE



*La porte blanche*, un des romans les plus poignants de Maurice Zermatten, l'histoire d'un homme trompé qui va chercher lors d'une course dramatique à travers la montagne, se hissant jusqu'à la plus haute cime, la Porte de la Délivrance, celle de la Lumière, du soleil purificateur. Mais aussi un roman réaliste, fait de chair et de sang, pathétique souvent où cependant l'humour, cet humour zermattenien qui découle de l'observation malicieuse de la nature humaine, affleure à chaque instant.

Maurice Zermatten, un écrivain de race, dont l'œuvre a largement dépassé nos frontières, a composé avec *La porte blanche* l'une de ses meilleures œuvres, à côté des inoubliables *Cœur inutile*, *La Colère de Dieu* ou, pour n'en citer encore que quelques-uns, *L'Homme aux herbes*, *La Fontaine d'Aréthuse* et le *Bouclier d'or*, autant d'ouvrages, par la pensée qui les habite, le souffle qui les anime et la perfection du style, devenus désormais des classiques. Editions Cabédita Yens sur Morges.

## IL EST BON

*Il est bon de laisser trembler son regard  
A l'étoile du firmament  
Et de traverser sa présence d'argent;  
Il est bon de flâner dans sa mémoire  
Pour redécouvrir les chemins d'avant;  
Il est bon pour un instant  
D'éteindre du bout du pied la braise d'un flocon;  
Il est bon d'accorder son cœur  
Aux clignements de la grande chaleur,  
De battre comme un vent doux  
Né de la volée d'un coucou;  
Sous une ondée de lumière  
Qui ricoche sur l'eau  
Il est bon de nager dans la rivière,  
D'emmêler sa pensée aux fumées des maisons  
Et par la brise pleine de fous rires d'oiseaux  
De voir l'éternité flotter sur les fronts  
Il est bon.*

Luc Vuagnat

## ATTENDRE

*Attendre, être un homme face à son destin,  
Patienter jusqu'à demain,  
Attendre le soleil qui se lève ou celui qui se couche,  
Attendre le mot de tendresse  
Qui se cache dans la bouche  
Et l'instant fraternel répandant son averse;  
Attendre sa vieillesse  
Comme un bourricot sous sa gerbe de paille.  
Attendre l'issue de sa bataille;  
Attendre sur nos bonheurs flétris  
L'azur d'une trouée,  
Attendre sa tombe qui joue comme chat noir avec souris,  
Attendre que sa mort soit exécutée;  
Se griser d'une éternité devinée,  
S'avancer au-delà du méandre,  
Attendre!*

Luc Vuagnat

## À CONTRE-COURANT

Il est exceptionnel qu'une maîtresse ménagère devienne un expert des Nations Unies et soit envoyée en mission aux quatre coins du monde. C'est pourtant ce que vécut Agathe Solina. Mais que faisait-elle donc en Afghanistan, au Pérou ou au Viêt-nam? Elle tentait de briser des habitudes séculaires en transmettant aux femmes des connaissances qui leur permettraient enfin de prendre en main leur propre destin. «Écrivez donc vos Mémoires, suggèrent les spectateurs du Plan fixe qui lui a été consacré, vous avez eu

une vie passionnante!» Mais Agathe Salina n'est pas attirée par l'écriture. Pourtant, dès qu'on la questionne, elle raconte, avec fougue et précision, ses souvenirs d'enfance à Mézières, les étaps de sa carrière à Moudon, à Cossonay, à Marcelin, puis à l'étranger, les difficultés et les joies qu'elle y a rencontrées. Ce livre est donc né d'une longue et passionnante conversation, qui s'est poursuivie sur plusieurs semaines. Il en a gardé une grande spontanéité. Editions Cabédita Yens sur Morges.



# Fribourg: un pont pour une ville



Fribourg en 1825 selon le plan Raedle et Père Girard.

Les festivités du 800<sup>e</sup> anniversaire de Fribourg ont remis en mémoire la date de la fondation de la ville. Les travaux de Pierre de Zurich, en 1924, ont permis de préciser la date de 1157, au lieu de 1178 généralement rete-

nue. La première mention de Fribourg in Üchtland a été trouvée dans un parchemin réutilisé comme feuille de garde d'une ancienne Bible de l'abbaye d'Hauterive. Il s'agit du nom d'un bourgeois, Anselmus dal

Fribor, cité comme témoin d'une donation faite en 1162. Si la Charte de franchises donnée par Berthold IV de Zähringen n'existe plus, on en connaît le contenu par une réplique confirmée par les deux Hartmann

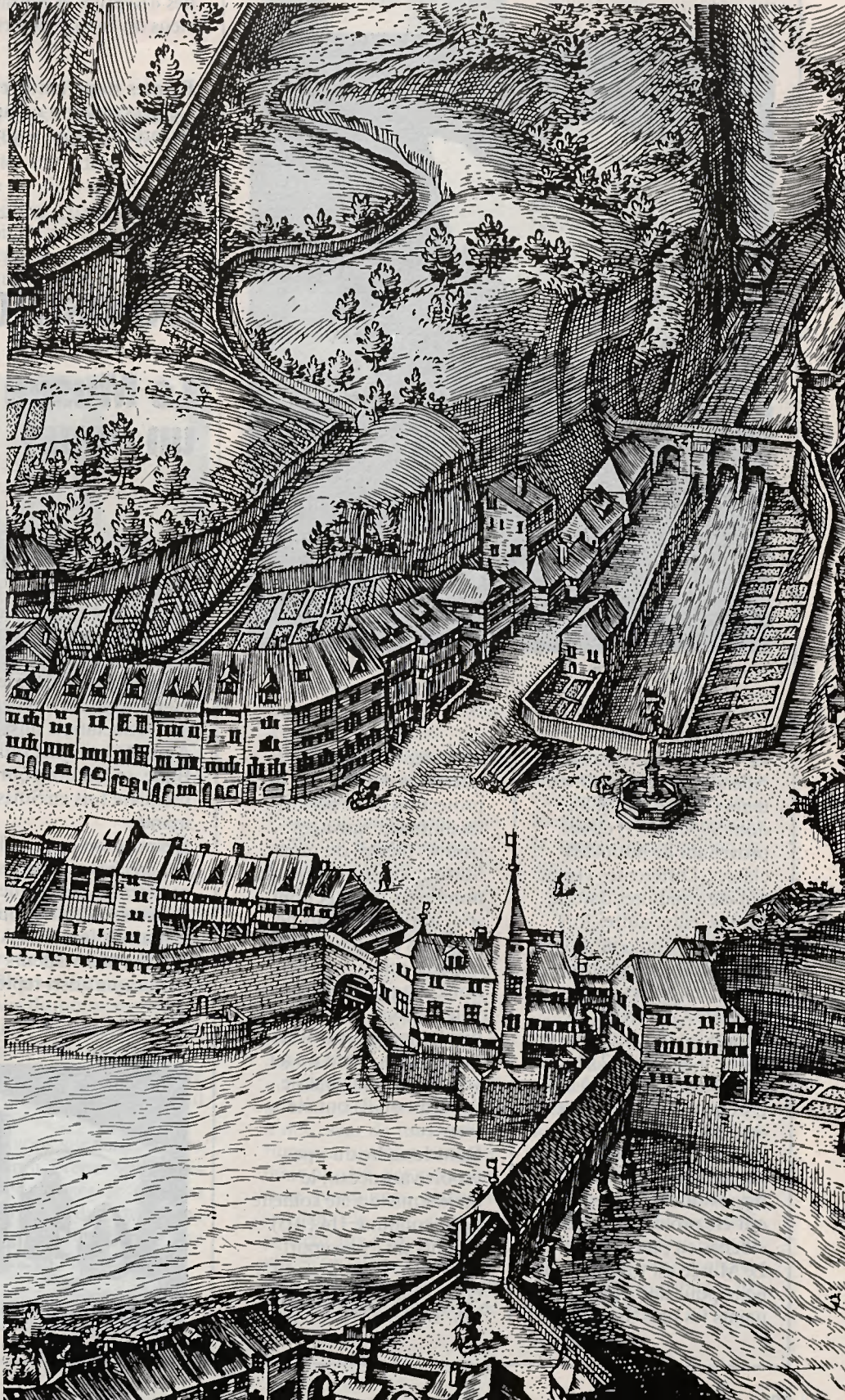
de Kybourg en 1249. Fribourg est une des nombreuses villes nouvelles bâties au XII<sup>e</sup> et XIII<sup>e</sup> siècles. Elle en possède toutes les caractéristiques: une charte de fondation; un plan régulier avec un système de

fortifications; une organisation administrative, commerciale (avec des foires) et religieuse; un château, siège du suzerain ou de son représentant; une église avec un curé élu par les bourgeois. La répartition de son périmètre intérieur en chesaux fixe les droits et devoirs des habitants de la cité.

On peut se demander les motifs qui ont poussé la famille Zaehringen à créer une ville sur la falaise dominant un méandre d'une rivière capricieuse? Voici quelques raisons probables de ce choix. Après la «Querelle des Investitures» entre 1075 et 1122, Conrad de Zaehringen avait reçu de l'empereur le titre de «Recteur de Bourgogne transjurane». Ce prince venait de bénéficier du titre de duc de Souabe mais sans le territoire correspondant, réservé à la famille impériale. Les Zaehringen ne pouvant ainsi pas revendiquer la Souabe, eurent dès lors la ferme volonté d'imposer à la noblesse romande la présence représentative de l'Empire germanique. En créant Fribourg et d'autres lieux fortifiés, la famille constituait une ligne d'attaque en direction de la vallée du Rhône. De plus la ville projetée se situait sur un cours d'eau navigable et au point de passage d'une importante route assurant en particulier le transport du sel de la Franche-Comté vers les cantons de la Suisse primitive. Fribourg représentait donc un lieu favorable aux intérêts d'une famille déjà bien établie sur le plateau suisse.

●  
A suivre

*Le pont de Berne: fragment du plan Martin Martino 1606.*



## Toujours plus de visiteurs au Musée d'histoire naturelle de Fribourg



*Pavot somnifère.*

Le Musée d'histoire naturelle a recensé 40 890 visiteurs (35 457 en 1988), dont 9959 (6373) élèves provenant de 601 (428) classes. Différentes visites ont été conduites dans le Musée, entre autres lors de l'exposition temporaire «UNI 100», exposition consacrée au centenaire de notre Université.

Le service du prêt pour les écoles a fourni 222 objets (212) les plus divers à 121 (96) personnes. En raison de dégradations multiples, les objets prêtés et les petits animaux mis à disposition de ce service ont été protégés par des cloches en plexiglas.

Le Musée est toujours sollicité pour des renseignements les plus divers, tout

spécialement pour des questions concernant la protection de la nature, les animaux sauvages trouvés blessés ou morts. Surtout au printemps, de nombreux oiseaux nous sont apportés. Nous ne pouvons que réitérer les conseils que nous donnons chaque année, à savoir qu'il est préférable que les jeunes soient replacés dans le nid ou au voisinage immédiat de l'endroit où ils ont été trouvés.

Dans le cadre du «passport-vacances», le taxidermiste a été sollicité pour conduire 114 (105) enfants du «passport-vacances/Fribourg» (97) et du «passport-vacances/Bulle» (17). Est pro-

jeté à l'occasion de ces visites, un film vidéo montrant la naturalisation d'un hibou grand-duc. Ce film a été conçu et réalisé par le personnel du Musée. Des diapositives ont aussi été projetées. Les travaux d'inventaire des «Reptiles et Batraciens du canton de Fri-

bourg» se sont poursuivis sous la direction du Bureau d'écologie appliquée ECONAT.

Le conservateur a, pendant plusieurs semaines, participé à des émissions radiophoniques sur les ondes de Radio-Fribourg pour présenter la faune régionale.

### Plantes stupéfiantes et drogue végétale

Cette exposition organisée au Musée d'histoire naturelle est ouverte jusqu'au 6 janvier 1991. L'entrée est libre.

## EXPOSITION DE CRÈCHES

### Le Musée gruérien lance un appel

Du 1<sup>er</sup> décembre prochain au 20 janvier 1991, le Musée gruérien, à Bulle, présentera une exposition de crèches du canton de Fribourg. L'ouverture de cette exposition coïncidera avec l'assemblée générale de l'Association suisse des Amis de la crèche qui, à Bulle, se réunira pour la première fois en Suisse romande.

L'exposition rassemblera des crèches anciennes et modernes, des crèches de couvents, d'églises ou provenant de familles. Afin d'offrir aux visiteurs un panorama aussi représen-

tatif que possible des genres, le Musée gruérien lance un appel aux paroisses, institutions et familles qui pourraient signaler des crèches intéressantes. On souhaite en particulier montrer à un large public quelques-unes de ces grandes crèches qui sont habituellement aménagées dans des appartements et qui, par leur décor et parfois leur animation, expriment l'émerveillement de Noël. Pour tous renseignements, prière de contacter le Musée gruérien, tél. 029/2 72 60.





## Le Cabaret Chaud 7 déménage au Mouret

Nos trois mousquetaires du gag sont de retour sur la scène fribourgeoise. Ayant quitté les locaux des Grand-Places et, vu le désintéressement de la commune, la ville de Fribourg, le CC7 s'est installé dans un endroit quelque peu

durant les représentations. Nouveaux locaux, nouvelle formule, c'est dans une ambiance de dîner-spectacle que vous pourrez, tous les samedis du mois de novembre, assister aux représentations. Pour la modique somme de 70 francs,



Le rire fribourgeois porte désormais un nom: CC7!

plus serein. C'est au Mouret, plus précisément à la Croix-Blanche, que notre trio a élu domicile. Les propriétaires dudit restaurant, Marie-Jo et Louis Pasquier, n'ont pas lésiné sur les moyens; la salle compte plus de 250 places et est équipée de plusieurs purificateurs d'air (le temps des spectacles enfumés est désormais révolu). Par ailleurs, le déplacement ne pose aucun problème, la salle étant située à quelque 10 minutes de la ville, vous pourrez facilement vous y rendre en voiture (un grand parking est à disposition) ou avec les bus GFM qui adopteront un horaire spécial

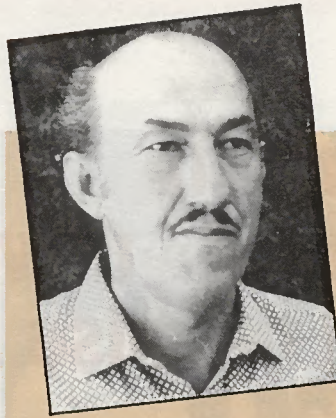
vous dégusterez un menu sans pareil, tout en savourant les sketches de nos trois amis Michel, Albert et Iannis.

A propos du nouveau spectacle, sachez qu'il porte le nom de CHaud 700; avec un nom pareil, il ne peut avoir un autre thème que la Suisse et son 700°.

Bien, je vous suggère de faire comme moi, prenez votre téléphone, composez le numéro de l'Office du tourisme (037/33 11 36) et réservez vite vos places, ça va chauffer...

Texte et photo:  
Laurent Monnard

MAURICE MÉTRAL



## SON ET RÉGLISSE

Les médicaments, vous connaissez? Bien sûr! Chacun a les siens. On en abuse. On s'y accoutume. La dépendance s'instaure... et leurs effets diminuent. Ainsi se multiplient les patraques! Lesquels ne savent plus à quels saints - ou à quelles drogues - se vouer... Survient alors, en désespoir de cause, l'utilisation des produits naturels. Le son de froment qui, à dose régulière, nous prémunit contre le cancer des intestins; la terre d'argile qui régénère l'organisme; le pollen qui fortifie et combat les allergies. Et j'en passe!

Parmi les maux dont nous souffrons le plus souvent, il y a la kyrielle des désordres digestifs. L'estomac, surtout! Brûlures, aigreurs, régurgitations, spasmes, flatulence, etc. Et quand on parle de maux d'estomac, il faudrait inclure les problèmes - qui sont des caeuls - biliaires. Un constat, d'abord: les affections stomacales sont dues à une nourriture par trop riche et à des excès de tous ordres, fumée et alcool y compris, mais aussi à des perturbations psychiques. L'anxiété, l'angoisse, l'anxiété, par exemple, peuvent être à l'origine d'un ulcère. Or, si vous prenez régulièrement du son et du froment chaque matin et de

la poudre de réglisse, avant chaque repas, un mois sur deux, vous vous épargnerez bien des inconvénients... Et cela coûte si peu!

Evidemment, les effets des médications naturelles sont surtout bénéfiques à titre prophylactique. Je connais cependant des gens qui, souffrant d'un ulcère, ont guéri avec seulement de la poudre de réglisse. La médecine classique préconise, de plus en plus, l'emploi des produits naturels pour la sauvegarde de notre santé. Il est vrai que la plupart des médicaments que nous ingérons proviennent des plantes dont les propriétés curatives sont reproduites - hélas! - chimiquement, c'est-à-dire amputée de l'ensemble de leurs vertus. Les antibiotiques ont été découverts à partir de moisissures de champignons. Mais nous en trouvons également dans le citron... Pour soigner les irritations des yeux, vous avez des gouttes à tirer-larigot. Mais aucune de ces solutions onéreuses ne vaut une infusion d'euphrase ou de bleuet. Autrefois, ne surnommait-on pas l'un et l'autre de ces thés de casse-lunettes? Naguère existait la sagesse, aujourd'hui les abus...

Conclusion: le médicament nous est bel et bien indispensable à un certain stade d'une affection grave. Mais on pourrait s'en passer, dans beaucoup de cas véniels, s'aggravant soudain, si nous prenons soin, naturellement, de notre corps, comme de notre voiture...

Pendant dix ans, mon père a souffert de l'estomac et ingurgité tous les produits de synthèse de l'époque, prescrits par son médecin. En vain! Mais il s'est guéri définitivement, sur les conseils d'une bonne femme, en avalant - tenez-vous bien - des escargots crus...

Une rubrique «hors les murs» de Gérard Bourquenoud

Toujours plus de visiteurs  
au Musée d'histoire  
naturelle de Fribourg

## Au chœur mixte «Lè Mayentset» d'Yverdon, l'espoir est de mise...



Que de beaux chants du terroir dans un décor alpestre.

*Interview de François Chassot, directeur du chœur mixte «Lè Mayentset», de l'Amicale des Fribourgeois d'Yverdon et environs.*

**FI** - Quand a été fondé cette chorale et par qui a-t-elle été présidée et dirigée?

**F. C.** - Cet ensemble vocal a été créé il y a vingt ans et a été présidé successivement par Marcel Yenny, Gilbert Grangier, Con-

rad Plancherel, Roland Frosard, Isidore Party et Régina Bulliard. Pendant dix-sept ans elle a été dirigée par Ninette Opatchak-Dériaz, que j'ai remplacée il y a trois ans.

**- Combien de membres compte-t-elle à l'heure actuelle?**

**- Son effectif à ce jour est de trente-cinq membres, soit un tiers d'hommes et deux tiers de femmes.**

**- Quel est le répertoire de cet ensemble vocal?**

**- C'est un répertoire très varié dans lequel figurent des compositions d'auteurs fribourgeois et romands, ainsi que des chants religieux et patriotiques, classiques et modernes.**

**- Quelles sont les activités de cette chorale?**

**- Il y a d'abord le concert annuel, puis les concerts sur demande, les prestations à la télévision, dans différentes manifestations en Suisse romande et probablement dans un proche avenir en France. Notre chorale participe également**



François Chassot, également président de l'AJB.

à la vie culturelle de la ville d'Yverdon, donne des concerts dans les hôpitaux et homes, anime les manifestations de la Société fribourgeoise, du Giron et de l'Association Joseph Bovet.

**- Que veut dire le mot «Mayentset»?**

**- C'est le nom que l'on donne aux enfants qui vont, de maison en maison, chanter le 1<sup>er</sup> Mai.**

**- Quels sont vos souhaits comme directeur?**

**- Obtenir une meilleure qualité des voix, un timbre plus soigné, pouvoir chanter plus de pièces classiques, voire coryphée. Sur le plan humain, le plus important duquel les autres doivent en découler, à savoir comme le soulignait l'abbé Bovet, l'amour du chant, l'amitié entre les chanteurs, amitié qui se transmet et nous soutient. Avec le bel esprit de camaraderie qui se manifeste dans notre chorale et un effectif en constante augmentation, l'espoir est de mise.**

Propos recueillis par G. Bd

*Le chœur mixte «Lè Mayentset» d'Yverdon, lors d'un concert aux Colombettes.*

Photos: G. Bd



# Chi bî patê



## A rêvère Guton

T'inke diora on'an ke te no j'a léchî cholè. L'é a bin dô mondou, inke bâ, a kô te manké. Totè thô chochiêtâ, totè thô dzin ke kontâvan a pou prî ti lè dzoua chu tè. On ne pové rin fére chin Guton. On n'ôjâvê pâ ché lanthî din ouna tsouja, chin demandâ a Guton. Kan i fayiê alâ tsantâ kotîè pâ, fére ôtiè dè grô, organijâ ouna fîtha, on'avé fôta dè Guton. On ché demandé portiè, portiè tré to fotre chu lè j'èpôlè d'on'omou. Portiè pâ l'é ché betâ tré tí, po ke l'é ôchè on bokon min a fére. On châ ora, ke lè j'on, l'an trû volu, tru atindu dè tè. Mâ, tiè ke te và,

l'è dinche, è n'è pâ aprî k'on pô l'è tsandjî ôtiè.

Ma i fô achebin moujâ ke nothra ya l'è markâye kotîè pâ. Din lou gran lèvro de Chin Piérou, kemin on di totavi. N'è pâ a no dè dèchidâ, kan è portiè i fô modâ po lou tsan dè la pé. Alâ to prî dô mothî, kan l'âra l'è vinyiète dè dre arèvêre.

Mè achebin, i chu on dè thô j'inpiâthrou ke l'aré j'ô fôta dè tè. I moujâvou mimou pâ ke la fouarthe è la chindâ tè mankâvan dza. L'è ke te ne dejé pâ gran tsouja chu ton mô, è no tè demandon dè no j'ekchkujâ dè ne pâ l'avé konprê.

Por tè, l'èkoula dè la vretâbia ya, l'è fournête. T'â aprè inke bâ, chin ke fayé chavè po pachâ dè l'ôtra pâ; po montâ on'ètzèlon dè ch't'èchîla ke minnè on tro pyie thô è pyie prî dè Chin ke no n'arouvan pâ ankora a konprindre. Yô ke ch'arithè l'èchîla, no ne le châvin pâ! Nyon le châ! I no fudrè fére lou mimou tsemin tiè tè, po lou chavè. I l'é portan do ke t'â édji parto yô ke t'â pu, chu ch'ta tèra, ma ora ke t'î lé-thô, no tè demandon adî dè vouétchî avô, che to va bin. Tè vè bin ke no ne t'âbyan pâ.

A rêvère nothron frâre, a rêvère Guton.

Polon a Chârles a Fonje



Des membres costumés de l'Union fribourgeoise de Vevey lors d'une visite à leurs compatriotes du Jura.

Flavel Cutting, 49 ans, père de quatre enfants, agriculteur, entre...



Des membres de la Société fribourgeoise de Berne.

Sourires fribourgeois de Genève.



**Vous cherchez un orchestre?**



**AMBIANCE ASSURÉE**  
AVEC  
*Patrice Bugnon*  
**Orgue et Chant**

037/37.16.45  Clor du Four 10  
1740 Neyruz

# L'ambition d'une nouvelle menuiserie: vous offrir un appartement gai et pratique



C'est le 1<sup>er</sup> octobre de cette année que M. Bernard Favre, originaire de Grandsivaz, maître menuisier de profession, a repris à son compte la menuiserie de M. Bruno Sahli (anciennement Clément), à Ependes. Quelle volonté pour cet homme qui approche la trentaine, de se lancer avec une entreprise au sein de laquelle il devra travailler dur pour redorer son blason. Quel courage aussi de le faire à une époque où le taux hypothécaire est le plus élevé! Sa foi et ses compétences l'encouragent à mettre son expérience au service de la population qui, nous n'en doutons pas, lui fera confiance.

## Avec du bois c'est plus chaud...

Ce maître menuisier qui ne manque ni d'énergie, ni d'ambition, a un objectif bien précis, celui de faire connaître son entreprise par un travail sérieux et de qualité. Pour l'instant, celle-ci est à même de réaliser de la menuiserie fine d'intérieur, de la menuiserie extérieure, la réparation de tout ce qui est destiné à améliorer le confort d'une habitation, la transformation de combles en appartements, la rénovation

en menuiserie et tout particulièrement l'agencement de cuisines, salons, locaux d'animation, etc.

Cette nouvelle menuiserie réalisera, selon votre goût, tout ce qui est fonctionnel, avantageux, gai, pratique, sans complexe et empli de fantaisie. Bois clair, couleurs vives, style Pop-art, voilà le rêve des fanatiques de la ligne jeune, dont

l'intérieur est souvent bariolé, à l'image d'un départ dans l'existence parfois un peu chaotique, mais toujours empreint de tendresse. Cela dit, même si l'aménagement d'un intérieur reste avant tout marqué par la personnalité et le style de vie de ceux qui l'ont créé, on peut distinguer les gens qui l'habitent.

## Un menuisier qui a du caractère

Après son apprentissage de menuisier, Bernard Favre a travaillé comme responsable d'ateliers dans plusieurs entreprises vaudoise, fribourgeoise et zurichoise, lesquelles fabriquent essentiellement des agencements de cuisine. En 1988, alors qu'il était en stage à Genève, il a passé sa maîtrise fédérale de menuisier. Il a ensuite travaillé en qualité de menuisier poseur indépendant, ce qui lui a permis de découvrir tous les petits secrets du métier et d'acquérir une solide expérience dans la branche.

La force de caractère de Bernard Favre va tracer le chemin de sa nouvelle menuiserie, dont la caractéristique principale est de mettre l'accent sur



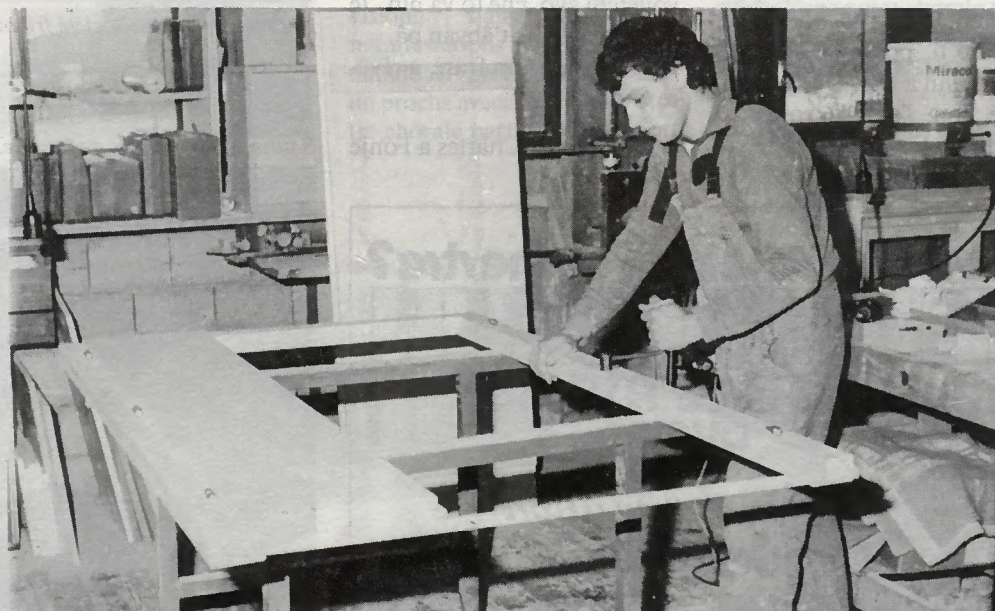
la qualité du bois utilisé. Si vous rêvez d'un intérieur rustique, chaud et douillet, si vous adorez combiner le moderne et le traditionnel, vous pouvez vous laisser aller sans crainte chez ce maître menuisier qui se tient volontiers à votre disposition pour vous conseiller judicieusement.

Texte et photos: G. Bd

## REPORTAGE PUBLICITAIRE

# Bernard Favre

Menuiserie d'intérieur  
Agencements  
Rénovation et réparation  
**037/33 29 21**



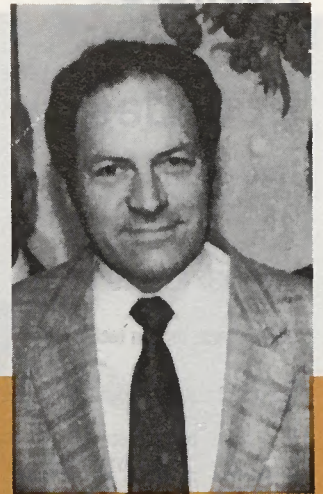
Construit sur une colline aboutissant aux rochers escarpés qui longent la rive droite de la Sarine, à une dizaine de kilomètres de Fribourg, le village d'Ependes était autrefois une seigneurie, à la tête de laquelle il y avait des chevaliers, donzels et bienfaiteurs d'Hauterive. Dans le lieu appelé Mala-Mulier existait en 1278 une léproserie. Cette commune comprend également Petit-Ependes, hameau situé sur un petit affluent de gauche de la Gérine. C'est à cet endroit que se trouve un observatoire qui permet, sur demande et en groupes, d'admirer la lune et les étoiles.

La famille des chevaliers d'Ependes a disparu à la fin du XIII<sup>e</sup>, puis a réapparu au XIV<sup>e</sup> siècle, à Fribourg. Le dernier représentant de cette famille fut

## Bonjour Monsieur le syndic de...

### ÉPENDES

## Un village qui évolue harmonieusement



cité en 1443 comme combattant à cheval dans le rôle du contingent fribourgeois envoyé en Bresse contre les écorcheurs. Le château des chevaliers d'Ependes n'existe plus. Il devait se trouver au-dessus du village, sur une colline allongée, au point culminant du «Bois d'Amont», colline aujourd'hui entièrement boisée.

G. Bd

### INTERVIEW

*Henri Cotting, 49 ans, père de quatre enfants, agriculteur, entré au Conseil communal en 1982, élu syndic en 1987. Député au Grand Conseil depuis 1986, il est également membre du comité de l'Union des paysans fribourgeois.*

**FI - Monsieur le syndic, pouvez-vous nous définir la situation géographique de votre commune?**

H. Cotting - Située au pied des Préalpes où le paysage et les sur-

faces cultivées en font une région verdoyante, elle est par contre à l'écart de l'axe routier Fribourg-Bulle par La Roche. Notre commune n'est traversée par aucune route cantonale et ne bénéficie d'aucune liaison ferroviaire. Elle est desservie par des bus GFM qui, quotidiennement, assurent une douzaine de courses dans les villages de la Haute-Sarine, y compris celui d'Ependes. Ce mode de transport et l'horaire établi en accord avec les GFM, après consultation de la population, donnent entière satisfaction à ceux qui utilisent les

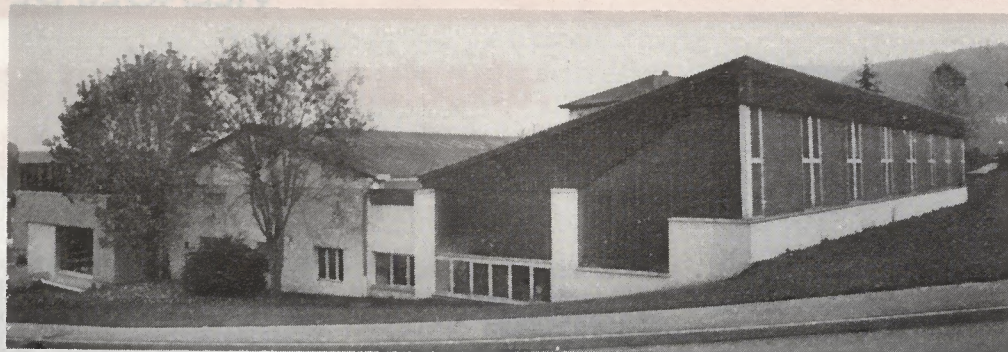
*Le village d'Ependes dans une campagne verdoyante.*



# Ateliers Clément Ependes

Une activité  
diversifiée

Tél. 037/33 19 65



## Département bureau technique

**Objectifs:** études, projets, réalisations  
**Application:** pièces mécaniques, outillage, prototypes, transformation de machines, construction de machines et d'appareils  
**Secteurs:** privé, artisanal, industriel  
**Systèmes:** conventionnel  
CAO, dessin assisté par ordinateur  
CAO, conception assistée par ordinateur  
CFAO, conception et fabrication assistées par ordinateur

## Département mécanique

**Objectifs:** technique moderne d'usinage avec un parc de machines-outils adapté  
**Activités:** tournage, fraisage, rectifiage, planage, travaux de sous-traitance, outillage pour le thermoformage et l'emballage, soudure acier, inox, alu, fonte, sablage, trempe, cémentation, recuit  
**Réparations:** machines, pièces, appareils  
**Secteurs:** privé, artisanal, industriel, agricole  
**Systèmes:** machines conventionnelles modernes et NC, tours, fraiseuses, planeuses, affûteuses, CNC

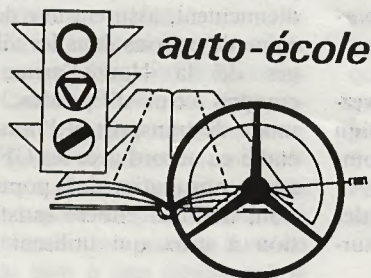
## Département plastique

**Activités:** fabrication de profilés en plastique, PVC, polyéthylène, sur demande, profils spéciaux  
**Produits pour:** l'électricité, la construction, le balisage, l'emballage  
**Systèmes:** par extrusion deux lignes de fabrication automatiques

## Département pompes

**Objectifs:** l'eau sous pression par pompage, conseils d'installations, installations, ventes, réparations, service après-vente  
**Secteurs:** privé, artisanal, industriel, agricole, maison, ferme, villa, locatif, industrie  
**Systèmes:** pompes centrifuges immergées, à pistons, basse pression, haute pression

Entreprise fondée en 1967 - Possibilité de formation: Mécanicien de précision - Constructeur de machines-outils - Dessinateur en machines  
Personnel: 20 employés



auto-école

Théorie:  
Pérolles 55  
Tél. 037/24 06 66  
Privé 037/33 33 91

**Anne BADER**

**1731 Ependes**

## Maison de vacances «La Reine Berthe»

entièrement rénovée, chauffée...

40 lits, cuisine et réfectoire agencés  
pour 80 personnes

Propriété de la paroisse catholique de Payerne

Pour les locations, s'adresser à:

Mme Scherwey - Tél. 037/61 10 10

## MON AMIGO

BOUCHERIE - ALIMENTATION

Viande fraîche de 1<sup>er</sup> choix  
Délicieux jambon de campagne

SERVICE TRAITEUR, repas pour familles,  
sociétés, etc., dès 15 personnes

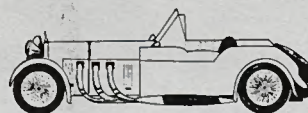
Fam. Clément-Dévaud

1731 ÉPENDES

Tél. 037/33 25 25

## AUTOMOBILES

GARAGE



CARROSSERIE

## ROLAND FEST

1731 ÉPENDES Tél. 037/33 12 14 et 077/34 51 14

ACHAT ET VENTE DE VOITURES NEUVES  
ET D'OCCASION TOUTES MARQUES

## ÉPENDES

transports publics pour se rendre en ville de Fribourg.

### - Quelle a été l'évolution démographique de votre commune?

- Essentiellement rurale à l'origine, notre commune a tendance à devenir un village de caractère résidentiel. Notre population a doublé en vingt ans et le village d'Ependes compte aujourd'hui 915 habitants. Cette augmentation est due également à la fusion de Sales (Sarine) avec Ependes, en 1977.

### - L'agriculture a-t-elle encore sa place dans votre village?

- On y cultive encore 450 ha de terres sur une superficie communale de 550 ha. Les forêts représentent une surface de 80 ha, soit 50% à la commune et 50% à des privés.

Le solde étant occupé par les immeubles.

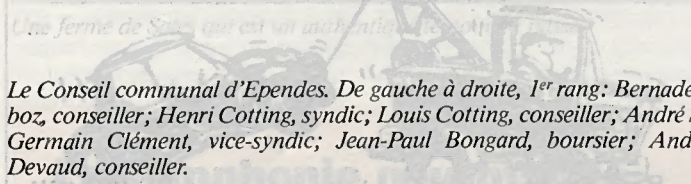
Notre commune compte encore une vingtaine d'agriculteurs et producteurs de lait qui font partie de deux sociétés de laiterie, celle de Sales où un maître fromager transforme le lait en



L'église considérée comme la plus belle du canton.



Le bâtiment scolaire. A gauche, l'immeuble qui abrite l'administration communale, la salle du Conseil et un cabinet médical.



Le Conseil communal d'Ependes. De gauche à droite, 1<sup>er</sup> rang: Bernadette Clément, conseillère; Raphaël Sciboz, conseiller; Henri Cotting, syndic; Louis Cotting, conseiller; André Schafer, secrétaire communal. 2<sup>e</sup> rang: Germain Clément, vice-syndic; Jean-Paul Bongard, boursier; André Maradan, conseiller; Jean-Pierre Devaud, conseiller.



fromage de Gruyère, et celle d'Ependes qui vend sa production à la Cremo. Les principaux revenus des agriculteurs sont l'élevage du bétail, la production de lait et accessoirement des cultures, de l'orge et un peu de blé. Bien que le nombre d'exploitations agricoles soit en légère régression, l'agriculture a encore sa place dans notre village, où les éleveurs sont de fins connaisseurs de bétail. Ceux-ci se partagent deux races, la noire

### Autorités communales

**Henri Cotting**  
Syndic  
Administration générale - Routes - Feu

**Germain Clément**  
Vice-syndic  
Eaux - Epuration des eaux

**Bernadette Clément**  
Conseillère  
Ecoles - Affaires culturelles

**Louis Cotting**  
Conseiller  
Affaires sociales - Salle polyvalente

**Jean-Pierre Devaud**  
Conseiller  
Constructions - Aménagement


**André Maradan**  
Conseiller  
Finances - Environnement

**Raphaël Sciboz**  
Conseiller  
Forêts - Protection civile


### Administration communale

**André Schafer**  
Secrétaire

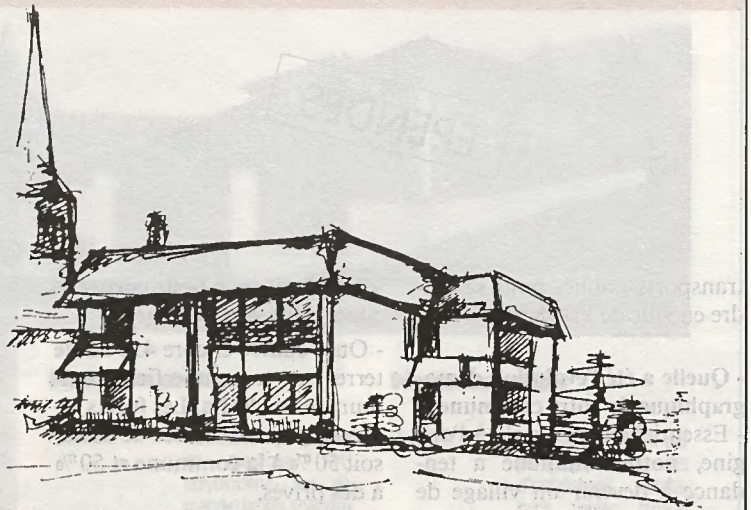
**Jean-Paul Bongard**  
Boursier et percepteur



**AUBERGE  
DU  
CHÂTEAU**



1731 ÉPENDES

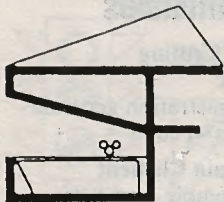


**Le Relais gastronomique  
en pleine campagne**

C. + R. JUNGO-WIRZ

Tél. 037/33 28 34

Fermeture hebdomadaire: le dimanche dès 16 h et le lundi



**Schornoz Frères SA Marly**

Maîtrises fédérales

FERBLANTÉRIE — COUVERTURE  
INSTALLATIONS SANITAIRES

Rte de Chésalles 64 ☎ 037/46 13 45

**26 10 10**

JOUR ET NUIT



**TAXIS RÉUNIS**



**MITSUBISHI  
MOTORS CORPORATION**

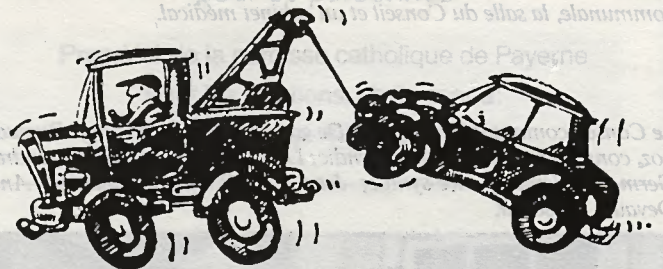
Vente  
Réparations toutes marques  
Dépannage  
Station d'essence

**François Currat**

Téléphone 037/33 19 19

Privé 037/33 14 08

**1731 ÉPENDES**



**CARROSSERIE  
SPICHER + BONGARD**

Peinture au four  
Redressage au marbre

**1731 ÉPENDES**

Tél. 037/33 23 14 ou 037/33 29 01



ÉPENDES

au Syndicat d'Ependes, la rouge à celui du Muret.

**- Qu'en est-il de l'artisanat, du commerce et de l'industrie?**

- L'artisanat connaît un développement fort réjouissant depuis quelques années, le commerce est très florissant, par contre l'industrie n'a que peu d'avenir dans notre commune, parce que celle-ci est trop éloignée des principaux axes routiers et des voies ferroviaires.

**- Est-ce que l'infrastructure est réalisée?**

- Le plan d'aménagement local actuellement en cours de révision ne provoquera que peu de changements. Cette révision

était jugée nécessaire en raison de l'évolution de notre commune, en particulier sur le plan résidentiel.

L'alimentation en eau potable est assurée par le Groupement d'adduction d'eau du Muret et environs (GAME), auquel est affilié le village d'Ependes. Auparavant, la majorité des habitants était alimentée par des sources privées.

Notre commune étant reliée à la STEP de Marly, le problème de l'épuration est aujourd'hui un problème résolu.

Il y a lieu de souligner que l'alimentation en eau potable et l'épuration ont été les réalisations financières les plus importantes de cette dernière décennie.



Une ferme de Sales qui est un authentique témoin du passé.

## La symphonie gourmande de l'Auberge du Château

Casimir Jungo, chef de cuisine bien connu, et son épouse Ruth, responsable de l'accueil et du service, sont depuis déjà douze ans les exploitants de l'Auberge du Château, à Ependes, après avoir tenu pendant autant d'années «Le Riche-lieu», à Fribourg.

Si votre palais est très sensible aux plaisirs de la fine bouche, alors dégustez quelques spécialités à Casi qui fera tout pour bien vous servir. Citons le râble de lièvre et autres délices de la chasse, la cassolette de champignons des bois, la salade gourmande aux cerneaux de noix, le soufflé de sandre aux truffes et champagne, le filet d'agneau au miel et j'en passe. Une symphonie gourmande qui vous ravira.

G. Bd

ÉPENDES



L'une des plus grandes fermes du village au Petit-Ependes.

## Huit producteurs et 800 000 kilos de lait

La Société de laiterie de Sales (Sarine) est propriétaire d'une fromagerie dont les installations permettent la transformation de 800 000 kilos de lait par année en fromage de Gruyère, lequel est vendu par le maître fromager à Mifroma, à Ursy. Ce dernier est très satisfait du lait fourni par les huit producteurs de ce hamcau, élément indispensable pour fabriquer des produits laitiers de qualité.

Après un apprentissage de fromager à Lussy, Raphaël Sciboz a accompli son école de laiterie à Grangeneuve, puis a effectué des stages dans plusieurs fromageries du canton. Sa maîtrise fédérale acquise en 1972, à la fromagerie de démonstration de Pringy, il devenait deux ans plus tard l'acheteur de lait de la Société de laiterie de Sales-Ependes.

Texte et photo: G. Bd

Raphaël Sciboz à l'heure de la fabrication:



## ÉPENDES

- **Votre village est-il animé sur les plans culturel et sportif?**

- Ependes compte à l'heure actuelle onze sociétés, dont cinq sportives. Très actives, elles animent régulièrement la vie du village par leurs activités et leurs prestations. La culture connaît une belle émulation grâce au corps enseignant qui, récemment, a organisé une exposition de sculptures à laquelle ont participé quelque 200 enfants. Les sociétés sportives ont à leur disposition une salle polyvalente

qui leur permet de pratiquer leur sport favori: gymnastique, tennis de table, escrime, etc. Un terrain de football a été aménagé il y a deux ans par la commune pour le FC Ependes-Arconciel, fruit du regroupement des deux villages précités.

- **Et l'instruction scolaire, comment est-elle organisée?**

- Les classes d'Ependes, qui réunissent également les élèves de Senèdes et de Ferpicloz, font partie du regroupement scolaire



*La grotte où bon nombre de promeneurs s'arrêtent pour quelques instants de recueillement.*



*Une très belle ferme que le promeneur découvre au centre du village.*

Ependes-Arconciel. Les jeunes poursuivent leurs études à l'école secondaire de Marly, alors que ceux du degré supérieur vont jusqu'à Fribourg.

- **Comment s'établissent les contacts entre les autorités et les habitants?**

- Ils se font par les rencontres dans le village, les assemblées, les activités et manifestations des sociétés. Le syndic se tient à disposition des citoyens de la commune le samedi matin, au secrétariat communal qui est

ouvert le jour en question et le lundi soir. Quatre ou cinq fois par année un bulletin est édité par la commune dans le but d'informer la population sur les activités villageoises et les communications de l'autorité communale.

- **Votre commune a-t-elle des projets à l'étude?**

- Nous envisageons la construction d'un abri PC d'environ 500 places, sur lequel sera aménagée une nouvelle cour de récréation et de jeux, offrant ainsi une plus

*L'ancienne commune de Sales (Sarine) qui a fusionné avec celle d'Ependes en 1977.*



### Sociétés locales

#### Société de musique

«L'Espérance»

André Schornoz, président  
André Masset, directeur

#### Chœur mixte paroissial

Francis Wicht, président  
Eric Kolly, directeur

#### Chœur d'enfants

«Les Baladins»

Sonia Piccand, présidente  
Eric Kolly, directeur

#### Société de jeunesse

Patrick Reynaud, président

#### Groupement des dames

Irène Muller et Simone Pillier, responsables

#### FC Ependes-Arconciel

Gérald Baumann, président

#### Tennis de table

Jean-Pierre Sturny, président

#### Sté de gymnastique

Claude Mugny, président

#### Ski-Club Ependes

René Sonney, président

#### Cercle d'escrime Ependes

Marcel Jaquier, président

#### Section des samaritains

Monique Zamofing, présidente

### Paroisse catholique

Marcel Clément, président  
Hélène Dubey, secrétaire  
Francine Wicht, caissière

ÉPENDES

grande sécurité aux élèves. Il est d'autre part prévu de construire dans ce complexe communal un local destiné au Service du feu. Précisons encore que notre commune favorise la pratique du sport par la mise à disposition d'une salle polyvalente et d'un terrain de football géré par le club lui-même, mais largement subventionné par la commune.

garder son identité en harmonie avec son évolution, que ce coin de terre, auquel les habitants sont très sensibles, procure un réel épanouissement à la population et aux futures générations.

Propos recueillis par  
G. Bourquenoud

- Comment se présente la situation économique actuelle de votre commune?

- Alors que la dette communale se monte actuellement à 1200 francs par habitant, montant qui va fortement augmenter par de futurs investissements, le budget de fonctionnement est, quant à lui, équilibré. Malgré cette situation, nous n'envisageons pas d'augmenter le taux fiscal de Fr. 0,90 par franc payé à l'Etat, lequel est considéré comme un taux moyen pour une commune comme la nôtre.

- Le Conseil communal a-t-il des souhaits à exprimer?

- L'Exécutif souhaite que la commune d'Épends puisse

Evolution démographique

1811	275 habitants
1831	225
1850	468
1860	475
1870	483
1880	497
1888	507
1900	606
1910	601
1920	544
1930	485
1941	550
1950	549
1960	479
1970	493
1980	788
1990	915

Pourquoi construire, rénover ou réparer aujourd'hui?

Seule une entreprise expérimentée et bien organisée peut vous offrir des conditions, des prix et des délais exceptionnels.

Pour un travail rapide et soigné!  
Choisissez l'entrepreneur de votre région.

**ENRICO BAIUTTI**

**CONSTRUCTIONS  
ÉPENDES ET MARLY**

Conseils - Devis

Tél. 037/46 22 75

Une maison de maître qui a de l'allure

La famille qui l'habite à l'heure actuelle l'a acquise il y a quinze ans. Cette maison, que bon nombre de gens appellent le château, date de 1532. Elle a été restaurée une première fois en 1711, une deuxième fois en 1977. C'est un monument historique qui a non seulement de l'allure au centre du village, mais qui fait la fierté des autorités comme de la population.



Un magasin spécialisé à EPENDES

037 / 333 770

# MORAT-FRIBOURG

## «Seul un professionnel peut s'imposer»

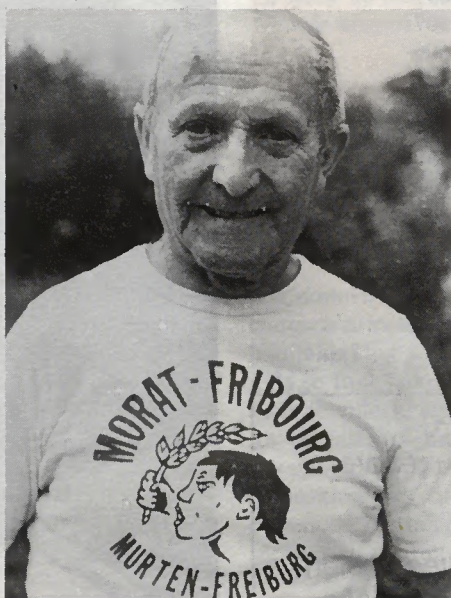
Comme l'an dernier, la 57<sup>e</sup> édition de la course commémorative Morat-Fribourg a fourni un vainqueur étranger: le Brésilien Diamantino Dos Santos réussit le doublé et ce malgré la menace helvétique personnifiée par le Valaisan Pierre Delèze. Mais le record de l'épreuve - détenu par Markus Ryffel depuis 1982 en 52'54" - ne fut jamais mis en danger. Réaction de Dominique de Buman, président du CO: «Le finish extraordinaire servi par Dos Santos et Delèze équivalait bien à un record pour le public massé à la rue St-Pierre».

### Delèze ou le potentiel du vainqueur

Brillant dauphin du Brésilien, Pierre Delèze avouait: «En tenant compte des blessures qui perturbèrent mon entraînement, je considère cette deuxième place comme très positive et ce bon résultat va me servir de motivation supplémentaire pour la suite», et de poursuivre sur un ton optimiste: «Je reviendrai, car j'estime avoir le potentiel d'un vainqueur». C'est vrai que deux petites secondes séparent le Valaisan de Corminbœuf du vainqueur brésilien.

### Guido Biemann: «C'est la réalité»

Couvrant la distance en 55'19" en 1989, Guido Biemann acheva son parcours 1990 en 55'36". Néanmoins, l'athlète de Rechthalten fut le meilleur Fribourgeois



Photos: O. V.

de la 57<sup>e</sup> édition; âgé de 29 ans, le Singinois confie: «Je n'ai pas réalisé un meilleur chrono cette année car j'ai commis une petite erreur à la Sonnaz en changeant de rythme». Alors que nous lui faisons remarquer que le public est toujours dans l'attente d'une victoire fribourgeoise depuis 1961 (Yves Jeannotat), Biemann rétorque: «Seul un professionnel peut s'imposer à Morat-Fribourg, c'est la réalité, il ne faut pas se gêner de l'affirmer», et de lancer encore cette remarque interrogative: «Croyez-vous que les athlètes étrangers qui figurent dans le haut du classement soient venus en touristes à notre épreuve?».

### Berset et Gobet encore dans le coup

Bien qu'âgé de 39 ans, Jean-Pierre Berset de Belfaux prouva qu'il est toujours dans le coup; lui qui signa un chrono de 55'12" en 1978, coupa le fil d'arrivée en 56'12". Sa remarque: «Je pensais descendre en dessous de 56 minutes, mais mon 16<sup>e</sup> rang me satisfait pleinement». De son côté, le vainqueur de Sierre-Zinal, le Bullois Pierre-André Gobet, lâchait dans un sourire traduisant sa satisfaction: «Aujourd'hui je suis tout à fait dans mes cordes et mon chrono de 59'30" correspond à ma forme actuelle».

### Les conseils de Pierre Page

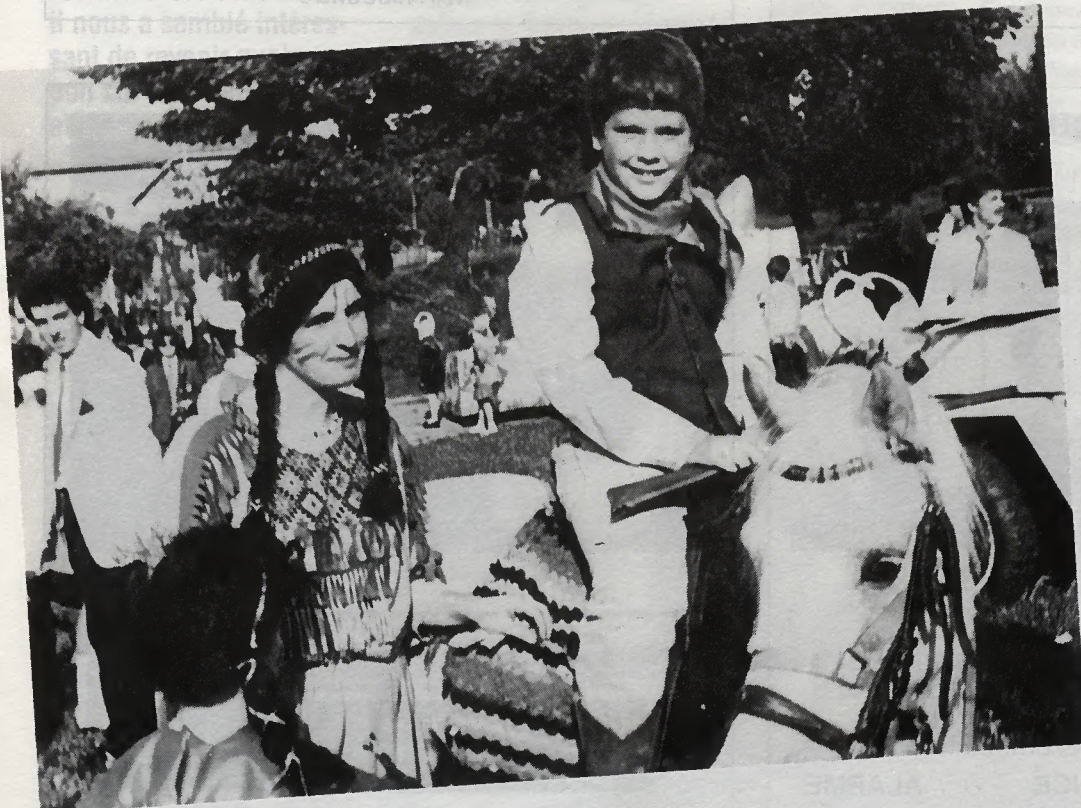
Premier Fribourgeois à inscrire son nom au livre d'or de Morat-Fribourg - c'était en 1952 - Pierre Page révélait: «Je ne suis pas suffisamment de près l'évolution des athlètes de pointe du canton pour prétendre qu'un Fribourgeois peut à nouveau gagner l'épreuve mais, par contre, je suis sûr que dans les clubs de villages fribourgeois se trouve un potentiel intéressant. Un conseil? Du travail, de l'endurance et un entraînement spécifique bien entendu».



# Cheyres: le village de l'accueil



Blotti dans la falaise qui descend en pente douce vers le lac de Neuchâtel, le village de Cheyres organise traditionnellement à la mi-octobre sa Fête des vendanges. Sans avoir la prétention de rivaliser avec d'autres manifestations du même genre, le rendez-vous des gens de Cheyres se distingue par la qualité de l'accueil. Le cortège est non seulement gratuit, mais la distribution de moût, sur la place de fête, l'est aussi. Un geste sympathique qu'apprécient d'année en année les nombreux Fribourgeois et Vaudois venus partager l'allégresse des vigneron du coin. Photos: FI



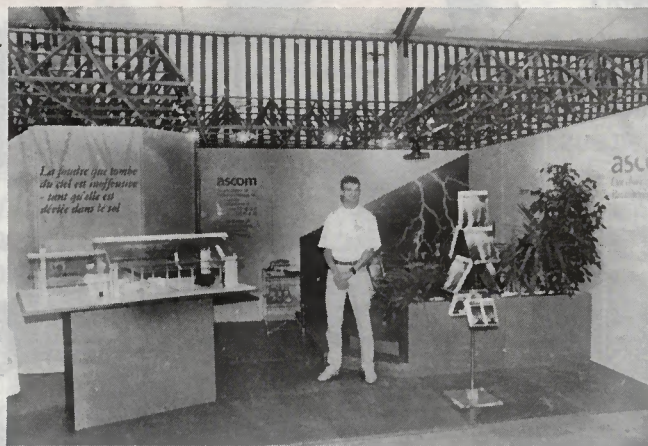
# STUDIO D'ART HÉRALDIQUE

Claude-Georges Brülhart

Impasse du Castel 24 1700 FRIBOURG Tél. 037/28 14 04

LE VRAI SPÉCIALISTE pour vos recherches et réalisation de vos ARMOIRIES DE FAMILLES. Possède une des plus grandes collections de blasons de Suisse romande.

Réception exclusivement sur rendez-vous



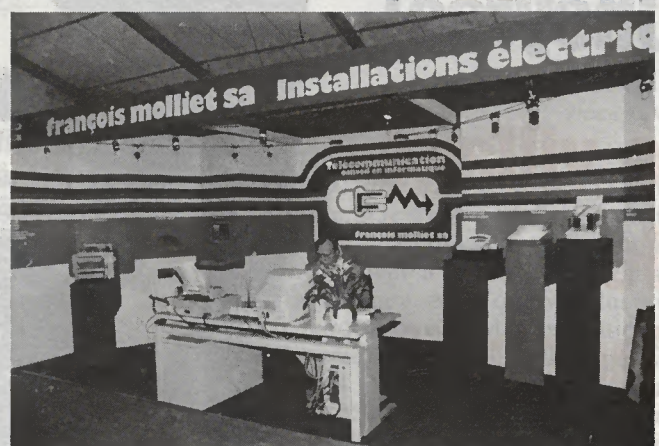
**ascom**

**HASLER INSTALLATIONS S.A.**

PARATONNERRES  
CONSEILS JUDICIEUX

Succursale Fribourg:

Rte des Arsenaux 15 CH - 1700 FRIBOURG Tél. 037/22 41 93



**françois molliet s.a.**

TÉLÉCOMMUNICATIONS  
CONSEIL EN INFORMATIQUE  
ÉLECTRICITÉ

1752 Villars-sur-Glâne Tél. 037/42 42 42 Fax 037/42 42 43

1700 FRIBOURG 3



**Soditel**

Beaumont 18  
1700 FRIBOURG  
Tél. 037/24 93 00

Votre spécialiste en télécommunications

FAX - SURVEILLANCE - ALARME



Sur mesure:  
**POÊLES - CHEMINÉES  
BARBECUES**

PRIMÉ CONCOURS FREE!  
**PROJETS PERSONNALISÉS**  
RÉCUPÉRATEUR  
EXPOSITION PERMANENTE

10  
ANS

**GILLES DEMIERRE**

1635 La Tour-de-Trême ☎ 029/ 2 99 30  
1762 Givisiez ☎ 037/26 35 30

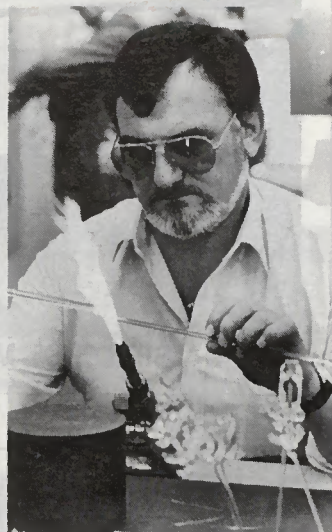


COMPTOIR DE FRIBOURG

## EXIT LE COMPTOIR...



La formation professionnelle a retenu l'attention d'un très nombreux public.



Un souffleur de verre, près du stand Contact Week-End.

Le Comptoir de Fribourg 1990 est mort, vive le Comptoir 1992! Maintenant que les lumières de la fête sont éteintes, il nous a semblé intéressant de revenir quelque peu sur cette édition 1990 et de la voir par rapport à

ses grandes sœurs des années précédentes, sans omettre de regarder vers l'avenir puisque l'on doit avancer vers un but, même si finalement celui-ci n'est jamais atteint car le monde est en marche perpétuelle.

Comme on peut dire que le Comptoir est autant l'affaire des visiteurs que celle des exposants, nous avons demandé à quelques-uns parmi les premiers comment ils ressentent cette nouvelle édition de notre foire cantonale. Peut-être une certaine réserve, même si elle ne s'exprime pas

en termes vifs. Cependant, on ne saurait parler de déception: chacun est ressorti content de sa visite car il y a finalement trouvé ce qui l'intéressait. Mais peut-être moins de joie, de gaieté se dégageait-elle de l'atmosphère générale; la crise du Golfe, une conjoncture incertaine ont sans doute joué un rôle de bémol dans la partition.

N'oublions pas que la multiplication des foires régionales a rendu les visiteurs plus sélectifs dans leur jugement, et la proximité dans le temps et le lieu du Comptoir de la Gruyère a aussi introduit une note plus nuancée vis-à-vis de celui de Fribourg. Il n'en reste pas moins que les visiteurs ont spontanément joué le jeu que leur proposaient les exposants au travers des concours nombreux, trop nombreux même, ou des loteries multiples: les adultes restent toujours de grands enfants, retenus finalement à peu de frais, car chacun est heureux d'échapper, momentanément, à ses soucis quotidiens et friand de ces petits échantillons publicitaires souvent offerts à son jugement.

Du côté des exposants et de la direction du Comptoir, la satisfaction était plus marquée. Si le nombre d'entrées, moins

Rendre des enfants heureux.



Photos: G.Bd

Choisissez un mobilier élégant chez:

# LEIBZIG-BILAND MEUBLES MARLY

☎ 037/46 15 25

Tapis - Rideaux - Décoration

Plus de 40 ans d'expérience à votre service  
Votre ensabliser décorateur - Votre conseiller

**Ouvert tous les vendredis soir jusqu'à 20 h**



**UN PLAISIR DE SE MEUBLER**



**MUSIQUE S.A.**

FRIBOURG  
Rue de Lausanne 51

BULLE  
Rue de Gruyères 9



**Commerce de fer  
friburgeois SA**

r. de Lausanne 85 Route des Daillettes 13-15  
037/22 44 61 1701 FRIBOURG 037/24 61 61

Représentation des  
machines à coudre  
**HUSQVARNA et PFAFF**



GRAVO-TECHNIQUE: Atelier de gravure et de sérigraphie,  
vente d'étains et miroirs décoratifs  
1763 GRANGES-PACCOT Tél. 037/26 25 00

**bossion**  
cuisines

**MENUISERIE  
M + F**



EXPOSITION PERMANENTE

1720 Chésopelloz

Tél. 037/45 27 31



Entreprise spécialisée dans la construction de poêles et cheminées  
Service de réparation ou restauration compl.

*A. del Monico SA*

St-Loup 3186 GUIN Tél. 037/43 18 25 Fax 037/43 21 97



## COMPTOIR DE FRIBOURG

EXIT  
LE  
COMPTOIR...

élevé que celui escompté, a provoqué quelque inquiétude au premier abord, une réflexion plus réaliste parce que basée sur les faits, a corrigé amplement cette impression obtenue à chaud: affaires qualifiées de bonnes à très bonnes selon les exposants, animation, fréquentation, organisation générale satisfaisante aux dires de la direction du Comptoir, telles sont les impressions qui se dégagent de notre exposition bisannuelle d'automne toujours très chère au cœur des Fribourgeois.

En définitive, si l'on se réfère aux échos obtenus, l'avenir peut être envisagé avec con-



Vignerons et encaveurs du Vully étaient aussi présents.

fiance, et si le déplacement du Comptoir, à la périphérie de Fribourg, semble la solution qui retient de plus en plus les faveurs pour ses avantages de

circulation et sa proximité de l'autoroute, l'édition 1992 se tiendra certainement encore à Pérolles, comme le pense M. Aubry, président du comité

d'organisation, par ailleurs résolument satisfait de l'édition 1990.

Marie-Dominique



**Berger**

Produits frais et surgelés  
Fromages en gros

1723 Marly Tél. 037/46 19 85

**CUISINES design**

*Je suis si bien.*

DU CHARME... DU STYLE...

**CENTRE RIESEN**  
*Un pro à votre service*

Route de Moral 130 / Granges-Paccot Fribourg Tél. 037 / 26 27 06



## Henri Beaud & Fils SA ALBEUVE

Ebénisterie - agencement de cuisines

Notre spécialité:

### Cuisines en bois massif sur mesure

De la planche à dessin à votre maison, nos agencements sont entièrement pensés et réalisés dans notre usine

Exposition à l'usine - ☎ 029/8 11 60



Agent téléphone mobile ASCOM  
Antennes privées et collectives  
Service après vente

Concessionnaire PTT

Avenue de Beauregard 18 1700 FRIBOURG Tél. 037/24 40 50

CE STAND A REMPORTÉ LE 2<sup>e</sup> PRIX  
DU COMPTOIR DE FRIBOURG 1990



### ARTICLES DE PROMOTION

T-shirts, sweat-shirts, autocollants, stylos, fanions, verres, écussons, badges, briquets, casquettes, parapluies, articles cadeaux

**EWATRA PUBLIGITE** Rue Pierre Yerly 10  
CH-1762 Givisiez | FRIBOURG  
Tel. 037/26 70 26  
Fax 037/26 70 30



### BAERISWYL MUSIKHAUS

Rue de la Gare 15 3186 GUIN Tél. 037/43 13 37  
Spécialisé en tout genre d'instruments de musique ÉCOLE DE MUSIQUE



### A. LEVRAT - Machines à coudre - Mercerie

FRIBOURG  
Rue de Lausanne 78  
Tél. 037/23 29 24

PAYERNE  
Rue de Lausanne 4  
Tél. 037/61 44 14



### DÉCOR AMBIANCE TAPISSA S.A.

Moquettes - Rideaux - Meubles - Luminaires  
Rte des Arsenaux 23 - FRIBOURG

# Survol d'une histoire d'amour entre un artisan et ses chefs-d'œuvre



Aux abords de la ville de Fribourg, la ferme servant d'atelier et de salle d'exposition.

Artisan jusqu'au plus profond de lui-même, Michel Ettlin, Bâlois de naissance et Nidwaldien d'origine, s'installa à Fribourg afin de satisfaire sa passion pour l'artisanat fribourgeois. Après trois années de collège, il se rendit compte que sa vie devait se bâtir avec ses mains. Passant du jardinage à l'architecture, il travailla même dans un atelier mécanique jusqu'au jour où, en se promenant, il aperçut une ébénisterie. L'homme s'émerveilla devant la beauté des meubles et c'est alors qu'il comprit que c'était ça qu'il voulait faire. Michel Ettlin entreprit un apprentissage chez un maître ébéniste qui travaillait à la rue Locarno. M. Rivaz lui dévoila tous les secrets nécessaires à la réalisation des meubles fribourgeois, selon les règles de l'art.

Aujourd'hui, Michel Ettlin a installé son atelier dans une authentique ferme fribourgeoise qu'il a entièrement rénovée. C'est avec étonnement que j'ai constaté la richesse de sa collection de meubles d'ébénisterie. Des pièces magnifiques, allant de l'armoire fribourgeoise jusqu'au secrétaire Louis XVI. Autant de culture, de finesse, provenant de bois nobles tels que le cerisier, le prunier ou le noyer me font songer à l'avenir. Il faut absolument continuer la culture de ces arbres, afin que nos descendants puissent eux aussi perpétuer les traditions artisanales fribourgeoises. Comme nous l'explique Michel Ettlin, la création est essentielle pour le maintien de l'équilibre. A l'époque, les riches maintenaient la culture; aujourd'hui ils investissent dans de l'immobilier étranger. En plus, ils ont le culot de dire que l'artisanat suisse est en voie de disparition. Dans le temps, le peuple était solidaire vis-à-vis de son patrimoine; c'est grâce à nos ancêtres qu'il y a eu et qu'il y a toujours de la culture fribourgeoise. Malheureusement, l'artisanat suisse est plus chère

qu'à l'étranger, et pour cause, la vie y est plus chère; la sécurité a son prix. Néanmoins, ne perdons pas le contact avec la natu-



Après le rêve, les dessins, le choix du bois et la longue réalisation: enfin la satisfaction de voir et de toucher...

re. Nous avons besoin de boire, de manger et, si nous ne protégeons pas notre mère nature, quel héritage allons-nous laisser à nos descendants? Catholique et croyant, Michel Ettlin espère que la culture et l'art fribourgeois se perpétueront jusqu'à la fin des temps.

Pour les amateurs et les curieux, Michel Ettlin se fera un plaisir de vous montrer ses créations. Michel Ettlin, rte de Morat 112, Granges-Paccot, 037/22 60 70.

Texte et photos:  
Laurent Monnard

La réalisation de cette armoire fribourgeoise a nécessité plus de deux mois de travail.



# SARINA INTERIEUR

Rue St-Pierre 8

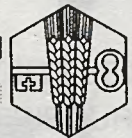
FRIBOURG  
Fax 037/227 652

Tél. 037/22 88 61



EXPOSITION ET FABRICATION  
D'AGENCEMENTS DE CUISINES

## RAIFFEISEN La banque qui appartient à ses clients.



# Tapisol sa

*solutionne tous vos problèmes,  
moquettes et revêtements  
de sol*

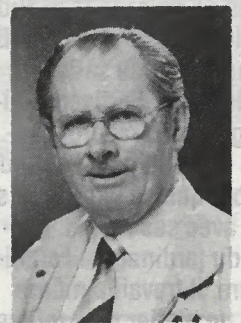
GRANGES-PACCOT  
FRIBOURG  
Tél. 037/26 54 54  
Fax 037/26 64 06

Un choix énorme de tapis ORIENT,  
Tibet, Chine, Pakistan,  
Inde, Afghanistan, Turquie

Régie d'annonces

**PolyPub SA**

CONSEIL, AFFERMAGE, GESTION ET DIFFUSION PUBLICITAIRES



VOTRE COURTIER

**ANDRÉ VIAL**

Ch. des Pilons 6A  
1630 BULLE

☎ 029/2 55 30

# JEUX ET DIVERTISSEMENTS



**TONY BAECHLER** vous propose avec compétence les produits haute-fidélité de MARANTZ - NAD - AR - ROWEN - REVOX, etc.  
AVRY-BOURG 19 Tél. 037/30 24 20



**J.-P. Bugnon 1720 CORMINBOEUF** Tél. 037/45 32 08  
Poêles - Cheminées - Carrelages - Tapisseries



**BOSCHUNG**  
Innenausbau - Décoration d'intérieur  
Kücheneinrichtungen - Agencements de cuisines  
3185 SCHMITTEN - Telefon 037/36 24 22



CENTRE DE COUTURE ET DE REPASSAGE

**Marie-Louise STULZ**

Pérolles 17  
1700 FRIBOURG  
Tél. 037/22 61 52

**elna**

E	E	E	L	A	V	R	A	N	I	U	Q	E	R	A	C	S
L	U	E	P	O	I	N	D	M	R	F	G	U	O	R	E	E
I	D	E	R	R	N	D	S	S	I	D	P	G	T	V	I	N
A	L	C	U	A	A	S	I	M	R	E	P	O	I	F	A	N
L	A	R	H	Q	M	C	E	D	I	P	A	R	O	H	R	E
D	B	I	I	E								S	O	N	D	E
S	R	N	S	M								E	R	U	H	G
E	E	S	O	M								O	N	C	O	N
I	A	R	U	S								I	I	B	I	A
N	U	L	C	O								A	I	R	S	B
E	E	I	M	E								E	A	T	A	L
T	E	B	L	T								M	I	L	T	E
R	L	U	A	T	P	T	H	O	N	S	O	C	E	E	G	U
E	A	P	A	R	D	D	U	I	E	R	O	I	C	U	N	R
G	P	C	I	C	A	B	S	E	C	T	N	O	E	A	A	R
A	D	S	I	E	H	C	R	E	P	E	X	I	R	E	T	E
N	E	P	E	R	E	I	V	I	R	E	L	A	S	R	E	V

## LE MOT MYSTÈRE

PAR PÉCÉ

Un mot de 7 lettres. Thème: PÊCHE ET POISSONS.

### Règle du jeu:

Tracez dans la grille les mots que vous repérez et qui figurent dans la liste ci-dessous.

Commencez toujours par les mots les plus longs.

Les mots se lisent verticalement, horizontalement ou en diagonale, de droite à gauche, de bas en haut ou inversement.

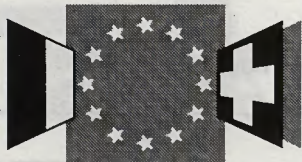
Une fois tous les mots tracés, il vous restera «Le mot mystère», que vous lirez de gauche à droite et de haut en bas. Les accents ne sont pas pris en considération.

- |           |          |           |         |
|-----------|----------|-----------|---------|
| A Aiche   | H Hure   | O Omble   | S Saler |
| A Alose   | L Labre  | Ouic      | Scare   |
| A Amorce  | L Leurre | P Perche  | Scie    |
| A Appât   | L Lieu   | P Permis  | Seine   |
| A Asticot | L Loche  | P Picot   | Senne   |
| B Bac     | M Marée  | P Poisson | Sofie   |
| B Baleine | M Marin  | P Poser   | Sonde   |
| C Carpe   | M Mirli  | P Prise   | T Tacon |
| C Crin    | M Morue  | Q Queue   | T Thons |
| E Eau     | M Mulet  | R Raie    | V Vers  |
| E Etang   | N Nager  | R Rapide  |         |
| E Exocet  | N Narval | R Requin  |         |
| G Gaule   | N Nasse  | R Rive    |         |
| G Germon  | N Nid    | R Rivière |         |
| G Gobie   |          | R Rogue   |         |
|           |          | R Rouge   |         |

SOLUTION DANS NOTRE PROCHAINE ÉDITION.

SOLUTION DE NOTRE PRÉCÉDENTE ÉDITION:  
392 - 847 - 615

4	3
1	6
5	2

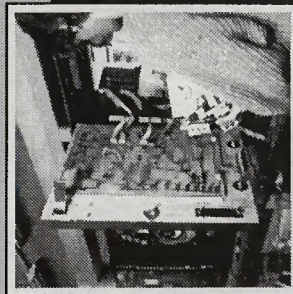


**PROMS AUTOMATES - FABRICANT DE MACHINES A SOUS**

**LA TECHNIQUE  
FRIBOURGEOISE AU SERVICE  
DE LA FABRICATION  
DES MACHINES A SOUS**



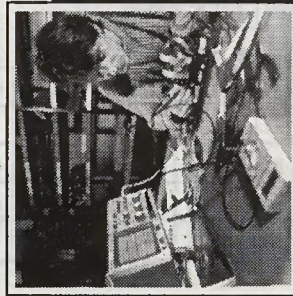
Soudure des pièces métalliques



Fixation des éléments en plastique



Découpe du bois

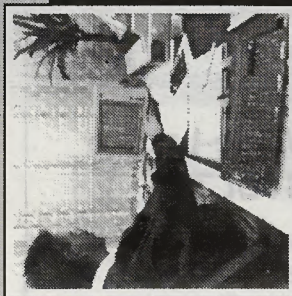
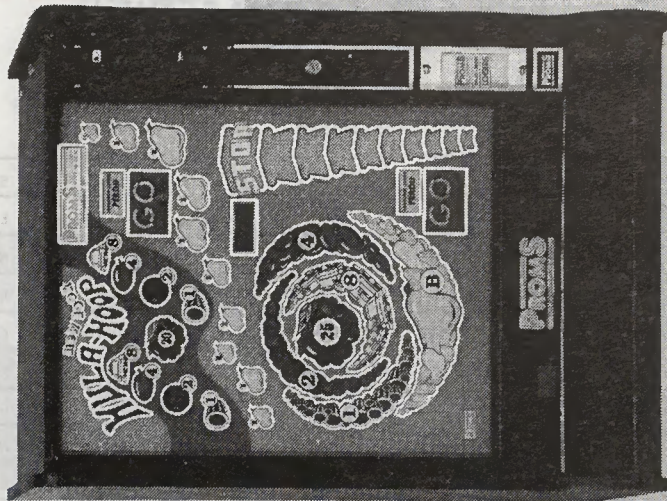


Dépannage des cartes à microprocesseur

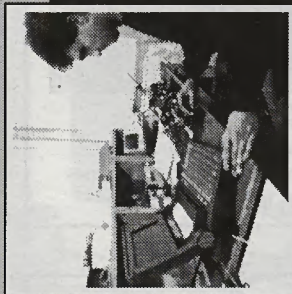
EN EUROPE, QUASIMENT TOUS LES PAYS (Y COMPRIS LES PAYS DE L'EST ET L'URSS) AUTORISENT DEJA CE TYPE DE DIVERTISSEMENT

**QUELQUES CHIFFRES:**

ALLEMAGNE: 160'000 MACHINES A SOUS  
HOLLANDE: 70'000 MACHINES A SOUS  
FRIBOURG: 990 MACHINES A SOUS  
EN SUISSE: déjà 13 cantons disposent de machines à sous; sans compter l'ouverture prochaine des CASINOS.



Conception informatisée des programmes de jeux



Contrôle des circuits imprimés par ordinateur



Assemblage par des hommes depuis 1984 aux Ateliers Protégés de la Géme à Marly/FR

VARIANTES  
POUR TOUS LES CANTONS  
AUTORISANT LES  
MACHINES A SOUS

# AULA-APOO

new-look

**PROMS ADMINISTRATION**  
**037/45 22 58**

Tous réglez toutes les questions de gestion et de comptabilité. Notre bureau se charge de tenir vos comptes, enregistrer vos remarques et préparer le plan hebdomadaire des encaissements des recettes.

Pour vous assurer de bons gains nous commandons régulièrement les disques pour les Juke-Box, organisons la rotation des Flippers et des TV-video et testons les dernières nouveautés du marché.

**PROMS DEPANNAGE**  
**037/45 22 17**

Tous vos problèmes de dépannage sont pris en charge 24 heures sur 24. Nos techniciens assurent la maintenance dans les plus brefs délais de tous types d'appareils: Automates sans chance de gains, Flippers, Billards, Juke-Box, Football de table et TV-video ou laser.  
N.B. - Tous vos appels sont enregistrés afin de garantir un service irréprochable. En cas de réclamation sur le service d'entretien des jeux, veuillez immédiatement avvertir l'Administration.

**PROMS PRODUCTION**  
**037/45 22 53**

Développe et fabrique entièrement (mécanique et électronique) toutes sortes de machines à sous dans le canton de FRIBOURG.  
Agencement de SALONS DE JEUX machines à sous pour les CASINOS.

**FAX: 037/45 36 00**

**AUTOMATES ET JEUX PROMS SA P.O. BOX 475 CH-1701 FRIBOURG**

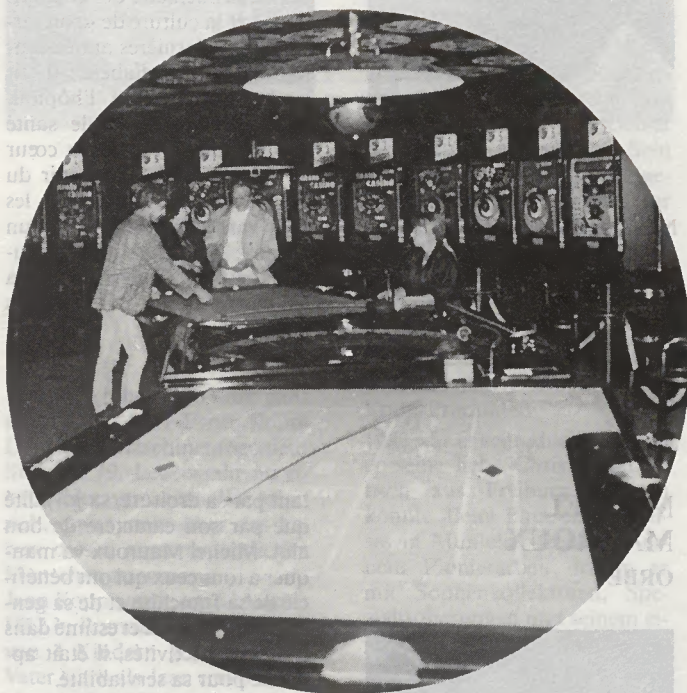
**SPASS + SPORT**

**LOISIRS**

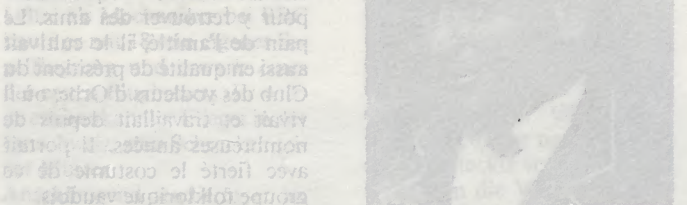
**PROMS**  
**FRIBOURG**  
INDUSTRIE FRIBOURGEOISE DU DIVERTISSEMENT  
FREIBURGER UNTERHALTUNGS-INDUSTRIE

## Casino du Jura - Club 138

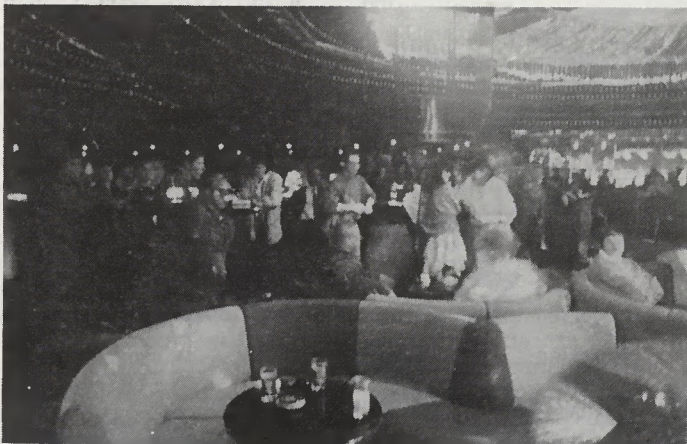
# Trois espaces de divertissement



La salle de jeux avec, au fond, les machines à sous Proms, entièrement fabriquées et développées à Fribourg.



La discothèque et dancing.



Dix-huitième du nom en Suisse, le Casino du Jura, à Courrendlin, sis à 2 km de Delémont, est ouvert depuis le 24 octobre 1989. Il offre, dans un décor bleuté, trois espaces de divertissements uniques dans cette région. La direction et l'administration sont assumées par Jean-Marie Mauron et René Brahier. Associés à raison de 50% chacun dans cette réalisation, ils ont tous deux acquis une expérience qui porte ses fruits dans un établissement de ce genre.

Après avoir grimpé l'escalier aux mille et une nuits, vous dé-

idéal pour toutes rencontres, dans une ambiance accueillante, une musique discrète et une lumière tamisée, sans oublier une restauration légère servie à toute heure.

Un pas de plus et vous êtes séduit par la discothèque au décor futuriste, son air climatisé, ses bars, son dancing, un ensemble qui se prête admirablement à l'organisation de spectacles, récitals, défilés de mode et autres animations.

Ouvert tous les soirs de 21 heures à 3 heures, le Casino Club 138 du Jura, à Courrendlin, est une bonne vache à lait, en particulier pour les impôts. Sur un million de chiffre d'affaires par an, 40% partent en fumée, nous a dit René Brahier, qui nous a d'autre part précisé que le Casino du Jura se doit de verser par année 30 000 francs à la commune



René Brahier, à droite, en compagnie du responsable de la discothèque et d'une barmaid.

Photos: G. Bd

couvrez la salle de jeux au cadre luxueux et à l'atmosphère feutrée, équipée de deux tables de jeu de la boule et de vingt-cinq machines à sous installées et fabriquées par la maison PROMS de Belfaux. Celles-ci connaissent un immense succès et sont 25% plus rentables que les jeux de la boule.

De là, vous pouvez vous désaltérer au bar du Casino, un lieu

de Courrendlin, 120 000 francs au canton du Jura, 350 000 francs à la Confédération.

Bien que très fréquenté par la population du canton du Jura, cet établissement bleu pour des nuits blanches est de plus en plus prisé par une clientèle de Suisse alémanique.

G. Bd

## CATHY DÉCRIND ENNEY



Elle vivait un automne ensoleillé qui nous conviait à l'espérance lorsque, subitement, elle prit le cap vers le rivage de l'éternité. Née dans le foyer de Joseph Décrind, entrepreneur à Grandvillard, Catherine allait avoir 30 ans le 11 novembre de cette année. Ses classes primaire et secondaire accomplies, elle cultiva le don des langues par des séjours en Suisse alémanique et en Angleterre. Devenue téléphoniste de profession, elle offrit durant six ans ses services à la fabrique Nestlé, à Broc. Elle fut également secrétaire à Guin et Fribourg, après un stage aux États-Unis. Depuis plusieurs mois elle travaillait en qualité

d'assistante de direction au sein de l'entreprise Bula, à Henniez, où son employeur comme le personnel l'estimaient pour ses compétences.

Les joies et les peines ont égrené sa vie éphémère qu'elle cachait dans l'ombre d'un sourire pourtant plein de lumière et d'espoir. Sans cesse contrainte à se dépasser, elle cherchait son épanouissement dans l'écriture. Et pour lutter contre les tourments de son cœur, elle s'adonnait à l'art de la peinture en imaginant ce monde absolu dont elle rêvait.

D'une nature chaleureuse, Catherine Décrind ne comptait plus les cercles d'amis qui lui apportaient le réconfort dont elle avait besoin et avait gardé de solides attaches avec son village natal de l'Intyamon.

Attirée par un monde qu'elle aurait peut-être aimé découvrir de son vivant, Cathy a été ravie à sa famille un matin d'automne, saison où les fleurs se fanent et les feuilles s'envolent comme pour accompagner celle qui, d'une parcelle de paradis, veille sur tous ceux qu'elle a aimés. Libérée des souffrances d'ici-bas par le repos éternel, elle laisse la richesse de son âme et un sourire qui ne pourra s'effacer devant son destin trop cruel. Une larme coule. Il est temps de lui dire A Dieu.

G. Bd

## GEORGETTE NASEL GENÈVE



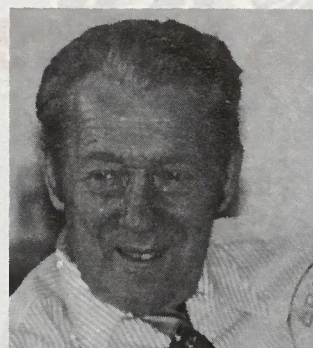
Toujours d'un caractère agréable et consciencieuse dans son travail, elle était appréciée et entourée, tant par sa famille que par ceux qui la contactaient.

Mère de deux fils, elle a eu le bonheur de voir grandir quatre petits-enfants.

Avec son époux Henri, elle fut de nombreuses années occupée à l'entretien des immeubles, notamment durant vingt ans au service de la Ville de Genève.

Malheureusement, elle n'a pas pu profiter pleinement de sa retraite méritée, car elle était déjà atteinte dans sa santé. Elle fut ravie aux siens à l'âge de 68 ans, après une longue et pénible maladie courageusement supportée.

## ÉMILE MICHAUD VILLARS-SUR-GLÂNE



Né à Courtion en 1916 dans une famille d'agriculteurs, il se maria avec Cécile Progin pendant la mobilisation qu'il accomplit intégralement.

De leur union sont nés quatre enfants, aujourd'hui tous mariés. Établi à Villars-sur-Glâne dès son mariage, il travailla pendant près de 25 ans chez Pavafibres S.A., à Fribourg. Passionné par la musique de cuivre, il joua durant de nombreuses années à la Musique ouvrière de Fribourg. Très attaché à la terre et à la nature, ses loisirs avaient pour noms : la pêche, la cueillette des champignons et la culture de «son jardin». Ces dernières années, atteint par un diabète, il fit quelques séjours à l'hôpital. Alors que son état de santé s'améliorait, un arrêt du cœur le terrassa chez lui au soir du 3 septembre 1990. De lui, les siens garderont le souvenir d'un homme simple, sincère, soucieux et travailleur, pour qui la vie ici-bas ne fut pas toujours facile.

## MICHEL MAUROUX ORBE



Dans la flamme de son regard, chacun y découvrait un homme qui faisait honneur à l'homme,

tant par sa droiture, sa jovialité que par son caractère de bon aloi. Michel Mauroux va manquer à tous ceux qui ont bénéficié de sa franchise et de sa gentillesse. Très aimé et estimé dans toutes ses activités, il était apprécié pour sa serviabilité.

Il n'a jamais oublié sa commune d'origine d'Autigny où il se rendait encore fréquemment pour y retrouver des amis. Le pain de l'amitié, il le cultivait aussi en qualité de président du Club des yodleurs d'Orbe, où il vivait et travaillait depuis de nombreuses années. Il portait avec fierté le costume de ce groupe folklorique vaudois.

A l'heure de la séparation d'avec tous ceux qu'il aimait, il n'avait que 58 ans. Personne n'a pensé un instant que son existence devait s'achever cette année déjà.

### Le fleuriste de Classe

*Fleur André*

FRIBOURG:

Rue de Romont 20  
Pérolles 18

Tél. 037/22 42 33  
Tél. 037/22 12 02

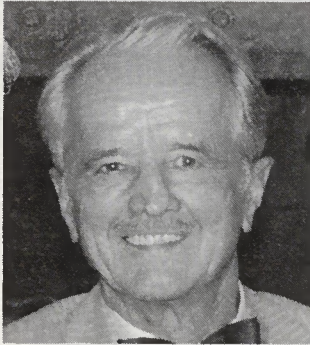
BULLE:

Grand-Rue 28  
ou Promenade 21

Tél. 029/2 34 34



## JEAN ERNST KOPP MUNTELIER



Am 2. Oktober 1990 starb ganz unerwartet Jean Ernst Kopp-Dietrich, Maschineningenieur SIA, im 79. Lebensjahr an einem Herzversagen. Es lohnt sich, etwas mehr über das Leben dieses ausserordentlichen Menschen zu wissen.

Jean Kopp wurde am 5. August 1912 in Romanshorn als drittes von 4 Kindern geboren. Sein Vater starb als Jean erst 6 Jahre alt war. Er erlebte eine schwierige und arbeitsreiche Jugend in Romanshorn. Während seiner Lehre als Mechaniker bei BBC baute er mit 18 sein eigenes Segelflugzeug und erwarb eines der ersten Flugbrevets. Er wurde ein baukannter Flieger in der Ostschweiz, zum Schrecken seiner Mutter.

Anschliessend studierte er an der Ingenieurschule von Konstanz und Darmstadt, die er wegen Ausbruches des 2. Weltkrieges fast fluchtartig verlassen musste.

In Zürich arbeitete Jean Kopp bei Escher Wyss an Flugzeugentwicklungen, wobei er sein erstes Patent erfand. Nach dem Krieg machte sich Jean in Bern selbstständig. In grossen finanziellen Noten entwickelte er im Keller des Hauses sein erstes stufenloses Regelgetriebe, das bald in der ganzen Welt die Antriebstechnik der Maschinen revolutionierte. Das Prinzip seiner Getriebe steht heute in allen Ingenieur-Lehrbüchern.

1951 heiratete Jean in New York und hatte 3 Kinder, die heute um einen geliebten Vater trauern. 1958 zog die Familie nach Meyriez in das von Jean gebaute neue Haus mit Labor. Die Geschäftsbeziehungen weiteten sich rasch aus und gaben Jean von da an viele Gelegenheiten, begeistert in die ganze Welt zu reisen.

1970 trennte sich Jean von seiner Familie.

Immer hat sich Jean ein Ziel gesetzt. Seine Erfindarbeit wurde erfolgreich und brachte ihm ca. 50 Patente auf dem Gebiet der Antriebstechnik ein. Sein Durchsetzungsvermögen, gepaart mit seiner Genialität, war der Schlüssel seiner Erfolge. Er sagte immer: für ein Patent benötigt es 10% Idee und 90% harte Arbeit.

1977 gründete er die Kopp-Variatoren AG für die Produktion und den Verkauf von allen Kopp-Produkten.

1983 war er sehr glücklich, weil er seine liebe Christiane Dietrich aus Freiburg heiraten konnte. Beim Bau seines Hauses in Muntelier leistete er erneut Pionierarbeit, indem er mit Sonnenkollektoren, Spezialisierungen und seinem eigens konstruierten Cheminée unkonventionelle Wege beschritt.

Jean war auch immer stark auf seine Gesundheit bedacht. Viele haben gestaunt ob seiner Energie, seine Fitness und seiner Unternehmenslust, welche immer wieder viele von uns mitgerissen hat. Gleichzeitig war er auch sehr naturverbunden und steckte voll von neuen Ideen, um die Verschwendung in vielen Gebieten zu minimieren.

Im Umgang mit seinen Mitmenschen war Jean Kopp sehr direkt und risikofreudig, was ihm manchmal etwas hart scheinen liess. Immer aber staunte man über seine Originalität und den weichen Kern, der dem Mitmenschen gerecht sein wollte. Jean hatte auch eine dynamische, fröhliche Natur. Immer war er zu haben, wenn am Tisch animierte Diskussionen stattfanden. Mit seiner Pfeife und einem Glas Rotwein hat er so manche fröhliche Stunden mit seinen Freunden verbracht.

Wir verlieren mit Jean Kopp einen gütigen Freund, seine Familie einen guten Vater, Grossvater und liebsten Ehegatten.

\*\*\*

Jean Ernst Kopp, Ingenieur an der SIA, in Morat, seit 1958, war eine Persönlichkeit, die durch ihre Erfindungen und Erfindungen für die Welt bekannt war.

## PAUL MARADAN BULLE



Né le 31 mai 1907, le défunt était originaire de Cerniat. Il était le troisième enfant d'une famille qui en comptait treize. Il connut dès son jeune âge le dur labeur, comme ouvrier agricole l'hiver et comme armailli pendant l'été. Il affectionnait tout ce qui le rapprochait de la nature et de la montagne. Vêtu de son bredzon, il avait plaisir à se balader et se prêtait volontiers à la causette. Avec lui disparaît une figure sympathique du chef-lieu gruérien, cité à laquelle il était très attaché. Paul Maradan était âgé de 83 ans lorsqu'il a quitté sa terre qu'il a tant aimée pour un autre monde.



Choisir ses fleurs avec les conseils  
de votre fleuriste

OUVERT LE DIMANCHE DE 10 h à 12 h

COURONNES  
GERBES

mettler fleurs

1680 ROMONT

☎ 037/52 11 62

De nombreux nouveaux modèles.  
30 sortes de marbres et granits en stock,  
nos motifs et croix de bronze exclusifs,  
notre garantie de qualité et  
50 ans d'expérience

vous aideront dans le choix d'un

## MONUMENT FUNÉRAIRE

Pose gratuite de bordure provisoire

MARBRERIE PAGE S.A.



1680 ROMONT

135, rue du Château  
Tél. 037/52 21 78

Livraison dans toute la Suisse romande



## 48<sup>e</sup> Foire de petit bétail à Bulle

# Un marché en plein développement

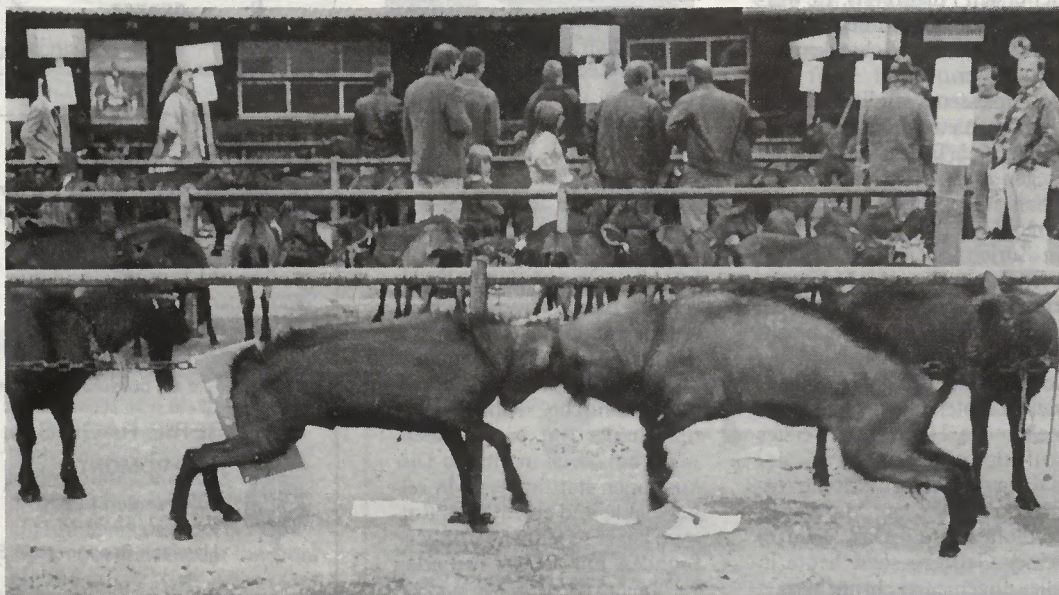


*Touche pas à mes potes!*

Alors que l'an dernier, grâce au jumelage du marché-concours intercantonal de petit bétail à la fête de la Fédération du costume et des coutumes, d'inhabituelles cohortes de visiteurs, beaucoup en costume folklorique, hantaient les travées de l'exposition, cette année point de folklore, mais une foire animée et, surtout, pleine de perspectives d'avenir.

Pour sa 48<sup>e</sup> édition, le marché paraissait moins bien fourni que d'habitude. En fait, ce n'est que le fruit d'une coïncidence qui a fait que, ce même jour, les éleveurs présentaient leurs brebis à leurs syndicats d'élevage respectifs, ainsi qu'ils sont tenus, tous les cinq ans, de le faire. Aux 604 ovins et caprins et 42 poneys présents à Bulle, il convient donc d'ajouter environ 80

*Dur, dur, la vie!*



*Un poney de belle taille.*

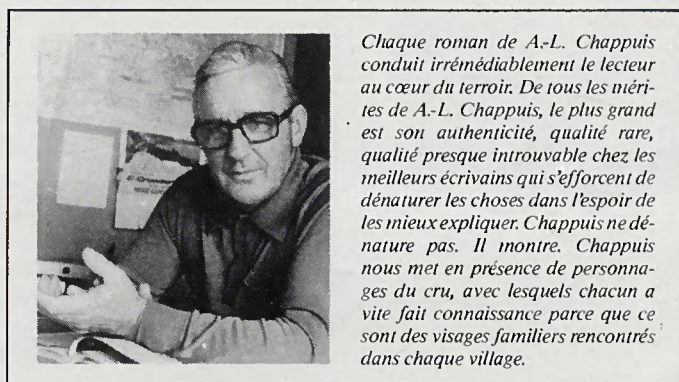
brebis, ce qui donne un effectif de fréquentation normal, habituel. Autre constatation qui, elle, n'est pas le fruit du hasard mais du savoir-faire des éleveurs, l'amélioration incontestable des animaux présentés. Côté vente, les transactions sont allées bon train et leur volume est, lui aussi, en augmentation. On a assisté à un marché soutenu, avec des prix étagés entre 500 et 700 francs pour les animaux d'élevage et compris entre

400 et 600 francs pour les bêtes de boucherie. Enfin, un véritable spectre commence à s'estomper, celui de la CAE, entendez l'arthrite-encéphalite virale, dite maladie des « gros genoux ». En effet, si elle n'est pas éradiquée, elle est, par contre, en voie d'être vaincue, puisque l'on a découvert son mode de propagation.

Texte et photos:  
André Brunisholz

# POUR QUE LA SÈVE NE MEURE...

Un roman de A.-L. Chappuis



Chaque roman de A.-L. Chappuis conduit irrémédiablement le lecteur au cœur du terroir. De tous les mérites de A.-L. Chappuis, le plus grand est son authenticité, qualité rare, qualité presque introuvable chez les meilleurs écrivains qui s'efforcent de dénaturer les choses dans l'espoir de les mieux expliquer. Chappuis ne dénature pas. Il montre. Chappuis nous met en présence de personnages du cru, avec lesquels chacun a vite fait connaissance parce que ce sont des visages familiers rencontrés dans chaque village.

Pour l'exciter, il pesait sur le chiffre qu'il prononçait en l'allongeant à sa manière, une manière qui voulait tout dire, dire que bientôt «l'échute» arriverait, dire aussi qu'il y avait encore une possibilité de la retarder.

- Cinquante et... un!

Mérimat paraissait indifférent, mais cette attitude n'était qu'un jeu, surtout que le voisin à qui il venait de parler l'encouragea en le poussant du coude.

- Alors, Mérimat, t'es pas fou, tu ne vas pas laisser cette parcelle! Tu ne vas pas la laisser passer sous ton nez. C'est à toi qu'elle revient. Tu es le seul à avoir tes champs à côté, alors, qu'est-ce que tu attends?

Mais Mérimat attend. Cinquante centimes la perche c'est déjà un prix. Un sacré prix. C'est pas le tout de miser, il faut miser intelligemment, en sachant compter, en sachant ce que ça peut vous rapporter exactement. A quoi ça sert d'échanger de l'argent si la récolte couvre juste les frais?

Ce que pense Mérimat est sensé, mais tout de même, derrière tout cela, il y a Lucien Rouge. Jamais il ne l'a trouvé si importun qu'en ce moment.

Les amateurs assistaient à un véritable duel. Maintenant, chacun avait son regard tourné en direction de Mérimat, parce que chacun espérait que Mérimat aurait le dernier mot et chacun était un peu déçu parce qu'il semblait résolu à se taire. Il avait la tête baissée comme pour échapper aux regards de ceux qui l'entouraient; en réalité, il avait adopté une telle attitude pour mieux réfléchir.

- Cinquante et... un, pour la première!

Il n'y avait plus à hésiter. Dans un

instant le crieur dirait: «Cinquante et... un pour la seconde. A cinquante et un. Adjugé!» S'il ne réagissait pas - possibilité qui lui était encore offerte - c'est Lucien Rouge qui l'emporterait, Lucien Rouge qui viendrait faucher le foin à côté de ses parcelles à lui, Mérimat.

- Cinquante-deux!

Un «Ah!» exclamatif sortit de la bouche de chacun, sauf de celle de Rouge qui grommela: «C'est bien toujours la même couenne!» et d'ajouter mais plus fort, cette fois:

- Eh bien! puisque tu y tiens tant que ça, garde-le ton champ!

C'était dix heures... L'air n'était ni trop frais, ni trop chaud, agréablement parfumé par un premier pré qui venait d'être fauché un peu en contrebas. Jusque-là, les affaires avaient été plutôt bonnes pour la mère Deschenaux. Les offres, à part la première, avaient dépassé tous les espoirs.

La mise touchait à sa fin. Deux dernières parcelles devaient encore être attribuées. Pour les atteindre, plutôt que faire un détour, le crieur coupa au droit en profitant du léger sentier séparant un carré de blé d'un champ de pommes de terre.

La colonne qui s'était formée derrière lui, régulière au début, se

fractionna rapidement.

Les hommes s'étaient retrouvés en groupes de deux ou trois à discuter de la mise, du succès de celle-ci, à se plaindre de la rareté de la récolte, à former le vœu que celle-ci pourrait se rentrer dans de bonnes conditions.

Lucien Rouge et le gros Burgi qui s'étaient retrouvés les deux, avaient marché quelques minutes sans rien se dire jusqu'au moment où le nom du père Deluche sortit de la bouche de l'un d'eux, rapport à ce qu'il s'était joint pour la première fois aux miseurs. Oui, Deluche qui était là, juste derrière, à quelque quinze mètres, vingt peut-être, et qui suivait comme un mouton, distrait comme on l'avait toujours connu.

- Qu'est-ce qu'il peut bien vouloir par là, marmotta Rouge!

»Du foin, il en a assez pour ses quatre vaches.»

- Surtout avec les réserves qui lui restent encore!

Réserve de foin ou pas, Deluche était là et c'était bien son droit d'y être comme Burgi, Mérimat, Rouge et les autres également.

La mise est publique, ouverte à tout le monde. Chacun a le droit d'y venir, de regarder, de miser, de ne pas miser, de venir simplement en curieux pour s'informer des prix, comme il y en a un certain

nombre dans la cohorte défilant toujours et qui s'arrête maintenant.

Oui, le père Deluche a autant le droit de s'informer que n'importe qui et, s'il n'a rien misé jusque-là, ce n'est pas dit qu'il s'en aille bredouille, ce n'est pas dit qu'il rentre chez lui sans avoir loué lui aussi une parcelle.

Le crieur avait attendu que chacun soit arrivé avant de donner connaissance de la surface de la pièce de terrain au bord de laquelle il s'était arrêté: soixante ares. Du fourrage ni maigre, ni abondant, comme un peu partout, du fourrage équilibré, peut-être un peu plus fourni dans le fond que dans les prés précédents, avec un bon dosage de trèfle et de triolet.

- Qui fait une offre?

Il ne restait que deux champs. Il n'y en aurait pas pour tout le monde. Sur l'ensemble des amateurs, même s'il restait quelques curieux, il s'en trouverait plus d'un qui rentrerait désappointé.

- Qui fait une offre, répéta le crieur, surpris tout à coup du silence de l'assemblée.

Le gros Burgi se hasarda, certain toutefois que son estimation était un peu basse.

- Quarante!

- A quarante!

Burgi ne s'était pas trompé; à peine s'était-il exprimé qu'on entendit: «Quarante-deux!» et puis: «quarante-quatre, quarante-huit, cinquante!»

La rapidité l'emporte sur l'hésitation. C'est une offre, puis une autre, puis une troisième. Le crieur n'a que le temps de les enregistrer, puis, peu à peu les esprits se calment, la sélection s'opère.

- Cinquante-cinq!

(A suivre)

SERVICE

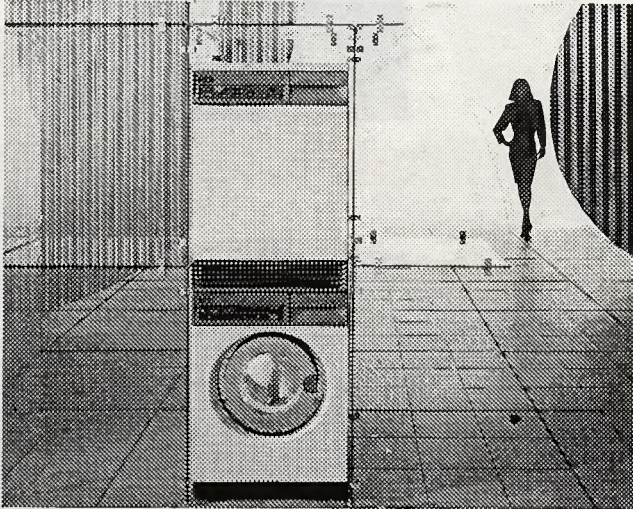
# Piano

Accordages - Réparations

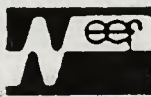
K. Maurer - Facteur de pianos

Tél. 037/61 63 40

## Paré pour l'avenir. Avec ZUG.



Nouveau, une exclusivité ZUG: le programme sport Adora. 30 minutes, 45 litres d'eau et 0,5 kWh de courant seulement. Nous serions très heureux de vous présenter les nouveaux modèles.



Entreprises  
Electriques  
Fribourgeoises

## CARRELAGE REVÊTEMENT



VISITEZ NOTRE EXPOSITION DE CARRELAGE

RUE DE MORAT 54 - 1700 FRIBOURG - TÉL. 037/22 13 89

### La literie swissFLEX haute précision

Michel Kolly

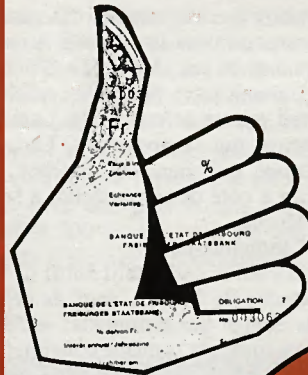
LITERIE

1723 Marly

Tél. 037/46 15 33



REPRISE DE VOTRE ANCIENNE LITERIE



# SUPER!

## ÉPARGNE 3

vous donne une longueur d'avance

Si vous souhaitez une prévoyance optimale pour votre famille,  
si vous appréciez un rendement de 12% (oui, 12%),  
si vous désirez vivre mieux dans vos propres murs,  
si vous n'avez rien contre une diminution d'impôts,

NOUVEAU!

# 7%

LA B E F POUR UNE MEILLEURE  
COMPREHENSION REGIONALE

BANQUE DE L'ÉTAT  
DE FRIBOURG

J.A. 1700 Fribourg 1

**Auto Location**  
Autos et utilitaires  
Garage **Lehmann**  
Tunnel de lavage  
Av. Beauregard 16 1700 Fribourg 037/24 26 26