



SORENS

INFO

no 101
septembre 2018



INAUGURATION DE L'ÉCOLE

Réservez déjà la date !



Le samedi matin 10 novembre aura lieu l'inauguration et la journée portes ouvertes pour découvrir la nouvelle école de Sorens.

Mais les élèves et les enseignants se sont déjà appropriés ces nouveaux locaux...

SOMMAIRE

Ecole	1
Rentrée scolaire	2
Chemin des sculptures	3
Comité de rédaction	4
La Poche à Livres	5
Naissances	5
Energie	6-7
Félicitations	7
Qualité de l'eau	8
Administration	8
Société de jeunesse	9
Patois	10
Fanfare	11
Step de Vuippens	12-13
La revue Chat-Tirique	14
L'Aurore	14
Photo mystère	15
Manifestations	16
Mémento	16



Ça y est nous y sommes, c'est le 23 août ! C'est la rentrée des classes. Je suis impatiente. Je me sens un peu comme une écolière. Cela faisait 2 ans que la nouvelle école primaire de Sorens était en construction et aujourd'hui je vais avoir, au nom du Sorens Info, le privilège de la découvrir en même temps que les élèves. Ce n'est donc pas une journée qui commence comme les autres.

J'ai envie de partager avec vous les premières impressions vécues avec la classe de 8Ha et leur maîtresse Nathalie Murith.

J'arrive devant l'école, les élèves des villages de Marsens, Echarlens et Vuippens viennent tout juste de descendre du bus. Je m'avance doucement pour rejoindre les élèves à l'arrière de l'école : des groupes de filles qui discutent, des groupes de garçons qui jouent au ballon ou sur la place de jeu ... j'ai l'impression qu'ils se sont déjà bien approprié les espaces extérieurs. Il faut dire que c'est très agréable. Même le tapis vert a été déroulé pour accueillir les élèves : la pelouse vient juste d'être posée pour qu'ils puissent y jouer dès la rentrée.

7h57... la sonnerie n'a toujours pas retenti, elle doit encore être réglée. Pas de soucis, une des enseignantes siffle fermement... tous les élèves tournent la tête... un « C'est l'heure !! » leur fait comprendre que c'est le moment de rentrer en classe. Ils me confieront ensuite que c'était un démarrage un peu vif pour eux.

Quelques minutes plus tard, nous rentrons dans le bâtiment. « Wouhaaa ! ça sent bon ! » dit l'un des élèves. Non seulement ça sent bon le bois, mais c'est aussi très beau et lumineux.

Nous montons un premier escalier. Nathalie présente alors le coin vestiaire aux élèves de sa classe et le rituel des chaussons démarre. Chacun se précipite et semble chercher la meilleure place à côté des copains pour mettre ses affaires.

En entrant dans la salle de classe, Nathalie demande aux enfants : « Comment vous trouvez votre nouvelle école ? »

« Pas mal » dit l'un, « cool ! » dit une autre. Et un troisième, sur un ton un peu provocateur « Elle est

moche », un autre continue « Il n'y a pas de but de foot ! », « J'espère qu'on aura un meilleur beamer », « Il fait chaud ! »

Je suis d'abord un peu surprise par ces réponses. Une question se présente à moi : les enfants réalisent-ils la chance qu'ils ont d'avoir une école flambant neuve ?

Nathalie nous présente alors les surprises de cette nouvelle classe.... et c'est plutôt La Classe !

Un beamer dernier cri que les élèves vont tout de suite tester en inscrivant leur prénom sur le tableau tactile. C'est très ludique, chacun y ajoute sa touche créative puisqu'on peut choisir la couleur avec laquelle écrire. Des volets et des lumières qui se règlent automatiquement en fonction de la météo et de la luminosité....

Les « C'est pas mal ! » exprimés à l'entrée dans la classe se transforment en « Wouhaa !... »

A l'intérieur il fait encore un peu chaud mais c'est une question qui devrait se régler en quelques jours. Comme après un déménagement, les repères des uns et des autres vont se fixer petit à petit. Chacun, à son rythme, pourra ainsi s'approprier les différents espaces.

Tout semble avoir été pensé et préparé avec soin dans l'école. Bien sûr le bâtiment est magnifique mais il y a tout le matériel mis à disposition des élèves et des enseignants qui est de qualité. Il suffit de se rendre dans la salle de bricolage pour confirmer que l'intention de créer un environnement propice à l'apprentissage imprègne ce projet d'école. « Il ne suffit pas d'un beau bâtiment, c'est important pour nous que les enseignants et les élèves aient du bon matériel pour faire leur travail. Et nous souhaitons qu'ils se sentent bien dans l'école » me confie Dominique Schmutz, conseiller communal en charge de l'éducation.

Avant de quitter la classe, je demande aux enfants ce qui leur plaît particulièrement dans cette nouvelle école : « C'est agréable d'avoir un bâtiment tout neuf, c'est motivant pour travailler. »

« C'est bien, je ne dois plus prendre le bus » ; (ndlr pour les élèves habitant Marsens, Vuippens ou Echarlens c'est le contraire).

« Content de retrouver la maîtresse ».

Et oui, avoir un bel espace pour étudier est important, mais avoir une maîtresse ou un maître avec qui on se sent bien est essentiel... alors je souhaite à chacun des enfants et chacun/e des enseignants/es de Sorens de passer une année scolaire riche de belles rencontres et d'expériences nourrissantes.

Pour terminer, j'ai envie de remercier les enfants et Nathalie pour leur accueil. J'ai eu beaucoup de plaisir à partager ce temps avec eux. En fait, je serais bien rester plus longtemps....

Pour Sorens Info
Gaëlle Grand-Clément



Ce peut être par le biais d'une livraison : un chauffeur routier international qui cherche la succursale sorensoise d'une grande entreprise. Ce peut être aussi pour une livraison de mazout qu'un livreur se « perd » dans notre village. A moins que ce soit pour l'installation de panneaux photovoltaïques sur une vieille ou moins vieille demeure – dont les habitants veulent profiter des dernières subventions avant qu'elles ne fondent comme neige au soleil – qu'un ouvrier vous demande son chemin. Enfin bref, il y a pléthore de raisons d'être amené-e à découvrir Sorens !

Cela dit, il y en a une de ces raisons qui supplante, peut-être, toutes les autres. Un patrimoine qui – espérons-le – relie, rallie même aussi, la nature avec l'humain. Par le beau, par l'authentique, le créatif et par l'humour aussi, il se peut bien que l'on parle de Sorens loin à la ronde ! Il se peut bien qu'à Berne ou à Lausanne – comme à Londres ou à Tokyo, n'ayons pas peur des « Oh ! » – de récurrents campeurs ayant transité par le camping « La Forêt », évoquent la découverte – tout comme certains d'entre nous en racontent l'inlassable redécouverte – de notre très fameux « Sentier des Sculptures ».

Ce bout de chemin, qui a fêté le 20ème anniversaire de son défrichage le samedi 23 juin dernier, se présente comme un musée en plein air, à parcourir sur une distance de 3,3 km environ. S'y expose : la Forêt ; avec toutes ses senteurs moussues par temps humides et toutes ses variations d'ombres et de lumières lorsque dardent les rayons du soleil. Et puis : ses sculptures – sur bois, à la tronçonneuse – qui varient d'un registre très réaliste, très animaliers aussi, vers des personnages inspirés des films d'animation Walt Disney. Mais, tout en passant encore par l'univers des contes, des légendes et du « fantastique », vous y trouverez aussi des objets tout droit sortis

de votre cuisine, de votre salon ou alors de celui de votre grand-mère.

Ce sont quelques solides gaillards – eux-mêmes sculptés par les exigences physiques de leur travail – qui, équipés de tout l'attirail de ceux qui s'en vont abattre les grands arbres, ont réalisé la nouvelle collection de ce musée forestier. Leurs œuvres, dans la blancheur du bois mis à nu, ont vu leurs contours se préciser au cours de cette journée du 23 juin. Elles sont nées dans la plainte des machines et au milieu de grandes gerbes de sciure qui embaumait le sentier d'un agréable parfum, fleurant bon le sapin frais. Ces hommes, devenus des spécialistes dans l'art d'ôter le superflu, se sont employés à dompter un tronçon d'épicéa devant le regard de visiteurs médusés, impressionnés, assourdis, amusés ou simplement contents d'être là.

Ce 23 juin fut aussi l'occasion de croiser de sympathiques promeneurs en goguette, attablés à une buvette installée en milieu de parcours. Quelques tables, quelques bancs, un grill, de quoi se restaurer et le cadre était posé pour d'agréables moments de rencontres. Un apéro forestier, le partage d'un repas, d'une saucisse de veau, d'un 2ème apéro – n'ayons pas peur des « Oh ! » – le tout, par une belle journée d'un été tout neuf.



Un grand MERCI à Hélène Tornare et à son équipe de bénévoles pour l'organisation de cette journée de 20ème anniversaire du « Sentier des Sculptures ». Merci pour le renouvellement, la revalorisation de ce patrimoine villageois. Et pour toutes celles et tous ceux qui n'auraient pas encore vu ces nouvelles œuvres : à vos baskets, vos tricounis, vos VTT's et bonne visite !

Pour Sorens Info
Frédéric Portner

Lors de notre dernier comité de Sorens Info, le 10 juillet dernier, nous avons pris congé de deux de nos membres - démissionnaires - qui, nous l'espérons bien, maintiendront un statut de contributeurs occasionnels. Ceci au profit de l'étoffe et de la diversité de notre journal local.

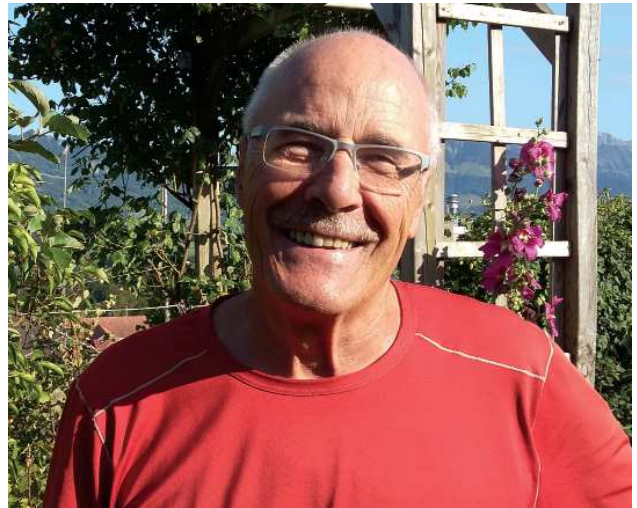
Il y a, tout d'abord, le départ annoncé de Robert Jenni, qui nous quitte après 6 ans d'un travail rédactionnel fort apprécié, au service de sa communauté. Avec lui, c'est l'empreinte d'un homme profondément sensible à son environnement - naturel et sociétal qui va s'estomper. Cette belle sensibilité toutefois, nous souhaitons la voir se maintenir, se renouveler au sein de notre comité.



Robert Jenni

Qui dit "naturaliste", dit aussi ce réalisme inné, plein d'humour et de bon sens qui le caractérisent. Qui dit "homme social" dit aussi son engagement pour les causes communes, le bien commun, et le sens participatif acquis au gré de ses appartenances choisies.

Puis, il y a le départ de François Jeanprêtre qui nous quitte avec la parution du N° 100. Et là, il est un peu plus ardu d'évoquer un renouvellement. Il serait plus juste d'invoquer un rétablissement! Parce qu'il va falloir que nous nous remettions de ce départ! Avec son regard rieur et sous sa discrète moustache, il nous a semblé voir, au moment de la formalisation de son départ, que son ineffaçable sourire se tentait d'une forme d'espièglerie; tant le défi implicite, induit par son retrait, peut nous sembler délicat à relever. Avec ses 10 années d'activités rédactionnelles, inscrites sur une quarantaine de numéros, ce n'est plus d'une empreinte que l'on parle, c'est tout bonnement d'une patte et qui court jusqu'à l'omoplate! Néanmoins et comme à tenu à le préciser l'intéressé, nul n'est irremplaçable.



François Jeanprêtre

François, Robert, un grand MERCI à vous deux, chers collègues de Sorens Info, chers concitoyens de Sorens et chers relayeurs d'infos, que vous nous avez si fidèlement transmises tout au long de votre engagement dans la rédaction de notre gazette villageoise. Et, quel que soit le contexte ou encore le mode d'expression qu'il vous plaira d'adopter à l'avenir, nous vous souhaitons encore de belles réalisations, de beaux projets!

Un « appel à vos plumes »

Avec ces deux départs simultanés et après un N°100 qui a battu tous les records, en termes de volume et de participation, nous pouvons craindre quelques « trous d'air »; tant les « plumes » qui assurent la portance de notre comité de rédaction, se voient ainsi raréfiées.

Aussi, nous serions ravis d'accueillir ceux qui, parmi vous, se reconnaissent dans l'envie de rédiger et partager des morceaux de textes, des colonnes de mots ou des phrases toutes simples pour évoquer, raconter, la vie dans notre village, dans nos vies, dans la VIE!

Pour mieux vous convaincre de nous rejoindre, sachez encore que nous sommes une équipe jeune, sympa, dynamique, enthousiaste, ... enfin tout « comme ils disent » dans les belles annonces des grands journaux, sous la rubrique des offres d'emploi à ne pas rater!

Au nom de la rédaction et au grand plaisir de vous rencontrer, vous accueillir bientôt.

Pour Sorens Info
Frédéric Partner

Quel avenir pour la bibliothèque « La Poche à Livres » ?



Au mois de juin 2018, les Fribourgeois ont plébiscité à 81%, le projet d'agrandissement et de modernisation de la bibliothèque cantonale et universitaire devisé à 79 millions de francs. Offrir aux lecteurs et étudiants une grande bibliothèque moderne et attractive est réellement un atout pour notre canton.

Les autres bibliothèques de lecture publique du canton, y compris celle de la Poche à Livres, ont certainement un avenir tout différent puisqu'elles dépendent des communes.

La Poche à Livres est encore une bibliothèque associative fonctionnant sur le bénévolat. Le budget annuel d'acquisition est de Fr. 4'000.-. Il est obtenu par l'encaissement de l'abonnement annuel des lecteurs, une subvention de la commune de Sorens et un don de la Loterie Romande. Deux personnes sont défrayées pour le travail de bibliothéconomie et l'accueil des classes. Le reste du travail, ainsi que le service de prêt, est fait de manière bénévole.

La Poche à Livres est une bibliothèque de lecture publique mais, au fil des ans, elle s'est impliquée de manière active sur le plan scolaire. Les écoliers de Sorens et des communes alentours ont bénéficié, depuis une décennie, de trois mois gratuits d'abonnement-découverte pour les élèves de 5H, de la nuit à la bibliothèque et des diverses autres activités et concours organisés ces 20 dernières années.

Ils ont également pu participer aux visites en librairie proposées ces deux dernières années aux écoles enfantines sises à Marsens et depuis toujours aux écoliers de Sorens. Des visites de classes, avec animation, sont également proposées aux élèves. Pour les enseignants de Sorens ces visites sont « gratuites » puisque la commune subventionne la bibliothèque. La commune de Pont-en-Ogoz paye, pour l'instant, un forfait pour des visites de classes et pour les abonnements des enseignants.

Avec la création du cercle scolaire, Echarlens-Marsens-Sorens, la bibliothèque devrait être ouverte à toutes les classes. Mais La Poche à Livres, dans sa forme actuelle, serait dans l'incapacité de toutes les accueillir. Pour mener à bien cette mission la bibliothèque doit être soutenue par toutes les communes du cercle scolaire.

La question est de savoir si la Poche à Livres doit rester simplement une bibliothèque de lecture publique et accueillir uniquement les lecteurs de notre région ? ou bien, doit-elle se profiler également en tant que bibliothèque scolaire ? En tous les cas, cet espace culturel existant pourrait être mis au service des écoles pour autant que les autorités compétentes s'impliquent dans son fonctionnement.

De nouveaux défis sont en vue pour la Poche à Livres et les autorités de nos villages.

Pour le comité de la Poche à Livres
Florence Maillard

NAISSANCES



Camille
fille de Mme et
M. Noémie et
Claude Maradan
est née le
20 juillet

Léon
fils de Mme et M.
Nathalie et
Frédéric Pilet est
né le 17 août

Rose,
fille de Mme et
M. Daphné et
Rolf Widmer est
née le 1^{er} août

Nyla,
fille de Mme et
M. Madana et
Sébastien Rais
est née le 30
août

A chaque enfant qui naît, le monde recommence.

Citation de Gilbert Bécaud

SORENSEMBLES ET PLUS FORTS, POUR MOINS DE CO2 !



Sorens relève des défis de niveau national dans le domaine de l'énergie !

En écho au dernier Sorens Info, voici le premier sujet auquel la commission de l'Energie vous propose de nous intéresser, afin d'atteindre les objectifs de la politique énergétique fédérale : la baisse des émissions de CO2.



Rappel :
D'ici à 2027, la loi sur le CO2 impose une baisse de 50% des émissions par rapport au niveau de 1990.

Actions :



Comment agir localement pour baisser drastiquement nos émissions personnelles de CO2 ? De chacun d'entre nous ? De chaque lecteur du Sorens Info ? Cela vous paraît utopique ? Pas tant que ça !

1. Changeons d'habitudes : A VELO, et pourquoi pas électrique ?

Un nombre très important de trajets sont réalisés en voiture, scooter ou moto, alors qu'ils sont de moins de 5 km. Et 5 km sur un vélo électrique à 30km/h, cela nous prendra... 10 minutes.

Si l'achat d'un vélo électrique demande un effort financier, l'enfourcher vous permettra d'économiser de l'essence, l'usure de votre véhicule (qui s'use plus sur de petits trajets quand le moteur n'a pas le temps de chauffer), et vous maintiendra en forme physiquement.

Résultat : 80% de CO2 en moins à chaque nouveau trajet réalisé ; eh oui, pour chaque km en vélo électrique, 22g de CO2 sont produits, contre 134g par un véhicule thermique moyen.

2. Changeons d'habitudes : Pourquoi pas un véhicule au gaz naturel ?

En Suisse, le réseau de gaz naturel est suffisamment étendu, et permet de grands trajets dans des conditions de sérénité quasiment identiques qu'avec l'essence ou le diesel.

Actuellement, l'offre en véhicules au gaz est importante, composées de marques généralistes comme premiums, telles que Fiat, Audi, Opel, etc. Par ailleurs, le faible surcoût est souvent compensé par les réductions fiscales et les promotions à l'achat, tout comme par le prix du carburant qui revient à Fr. 1.20 le litre (équivalent essence, dépendant des fluctuations du marché).

Il est également très intéressant de noter qu'une partie du réseau permet de choisir un gaz issu à 100% de la biomasse pour faire son plein, ce qui porte la réduction de CO2 nettement au-delà des objectifs.

Résultat : 25% de CO2 en moins à chaque km parcouru par un véhicule à combustion au gaz, par rapport à son équivalent essence, et bien au-delà en fonction du mix biomasse choisit.

3. Changeons d'habitudes : Pourquoi ne pas se passer du mazout de chauffage ?

En suisse, le bois représente une source d'énergie importante, pour l'instant encore sous-exploitée. Qu'il s'agisse de pellets ou de bûches, cette ressource est en effet disponible en abondance.

Actuellement, un grand nombre de chauffages fonctionnent encore au mazout, avec une distribution hydraulique dans le bâtiment. Convertir un tel système au bois est donc assez aisé, puisque la distribution demande peu d'adaptation ; s'il constitue un investissement, ce dernier sera rapidement amorti par les subventions, et à terme par le prix du combustible.

Résultat : 80% de CO2 en moins à chaque KWh produit par un chauffage aux pellets, voire 95% avec la version à bûches. Et l'on n'a pas encore changé ses fenêtres et revu son isolation !

4. Changeons d'habitudes : Pourquoi pas acheter moins, et plus local ?

En Suisse, le consommateur a un choix pléthorique de produits de consommation courante, qu'il s'agisse de nourriture, de mobilier, ou d'autres fournitures de toutes sortes. La plupart de ces produits sont proposés soit d'origine locale, bien d'chez nous, soit d'origine étrangère, pour ne pas dire de l'autre bout du monde.

Un grand nombre d'études nous montre depuis longtemps que posséder plus, c'est s'encombrer au sens propre comme au figuré, et ainsi perdre le contact avec l'essentiel, à savoir sa famille, ses amis, la nature etc. Il semble donc sensé d'acheter moins, en se payant des produits locaux, peut-être parfois plus chers, mais valorisants pour le tissu économique local, et tellement moins voraces en CO2. Faut-il rappeler que Sorens compte des épiceries, des restaurants, et nombre d'artisans actifs dans tant de domaines de la vie quotidienne ?

Résultat : 50% de CO2 en moins à chaque légume ou fruit produit localement, mais de saison, comparé à son équivalent étranger. Mais attention :

ENERGIE (SUITE)

un légume local produit hors saison dans une serre chauffée annule tout le bénéfice, alors retrouvons le bon sens saisonnier !

Alors qu'est-ce qu'on attend ?

Nous voyons que chacune de ces quelques mesures apporte des résultats spectaculaires, alors qu'aucune n'implique de sacrifice majeur, que ce soit en termes de confort ou de budget. Il s'agit cependant bien sûr d'investissements à réfléchir, qui pour certains demandent le conseil de spécialistes, en terme de chauffage par exemple.

Pour approfondir et y voir plus clair dans différents domaines, voici quelques sites web à consulter :

www.suisseenergie.ch www.mobilite-gaz.ch
www.topten.ch www.leprogrammebatiments.ch

Soyons sûrs d'une chose : nous n'y arriverons que tous ensemble, avec l'implication de chacun !

Prêts pour de nouvelles habitudes dans un autre domaine ? Rendez-vous à la prochaine édition !

Matthieu Donzallaz,
pour la Commission de l'Energie

FELICITATIONS



Le Conseil communal a le plaisir d'annoncer qu'Elsa Gendre, Conseillère communale, a obtenu récemment son brevet d'avocate.

L'obtention de ce précieux sésame fait suite à son Bachelor et Master of law (Faculté de droit) acquis également à l'Université de Fribourg.

Durant ce parcours (Elsa fait également de la course à pied !), elle a effectué différents stages, notamment comme greffière-stagiaire au Tribunal de la Gruyère, avocate stagiaire au sein de l'étude Charrière & Mauron & Associés à Bulle et greffière

à la chambre pénale et à la Ie Cour d'appel civil du Tribunal cantonal. Elle travaille actuellement en qualité de greffière auprès de la IIe cour d'appel civil, de la Cour de protection de l'enfant et de l'adulte et de la Cour d'appel pénal du Tribunal cantonal.

Nous lui souhaitons plein succès dans son avenir professionnel et gageons qu'elle saura encore longtemps faire profiter le Conseil communal de ses compétences juridiques.

Stéphane Ropraz,
Syndic

INTELECT
ENTREPRISE GÉNÉRALE D'ÉLECTRICITÉ

OLIVIER CUENIN
ADMINISTRATEUR & DIRECTEUR ASSOCIÉ

+41 (0) 79 817 86 65
+41 (0) 26 519 00 58 (Bureau)
olivier.cuenin@intelect.swiss
www.intelect.swiss

Intelect SA
Route Principale 64
CH-1642 Sorens

Twitter, LinkedIn, Facebook icons

Stéphane Missana

Travaux en peinture & plâtrerie
Papier-peint - parquet & moquette

Tél 026 915 11 02 Mobile 079 224 16 10

www.missana.ch info@missana.ch

QUALITE DE L'EAU DU RESEAU



Obligation du distributeur d'eau

Base légale : ordonnance du Département fédéral de l'intérieur (DFI) sur l'eau potable et l'eau des installations de baignade et de douche accessibles au public (OPBD) du 16 décembre 2016

Art. 5 : information des consommateurs intermédiaires et finaux

Quiconque distribue de l'eau potable par une installation servant à la distribution d'eau est tenu de fournir au consommateur intermédiaire ou final, au moins une fois par an, des informations exhaustives sur la qualité de cette eau

1. Information générale

Les propriétaires de sources privées distribuant de l'eau à des bénéficiaires hors de leur réseau familial sont tenus de procéder à l'analyse de leurs sources 2 fois par année. Pour le prélèvement, ils peuvent s'adresser au personnel communal lequel acheminera les échantillons au laboratoire cantonal. Les résultats des analyses et les coûts y relatifs seront directement transmis aux propriétaires.

2. Dureté de l'eau

Selon les zones de distribution, la dureté totale de l'eau varie entre 27.8° et 38° fh. En cas de longue période sèche, avec alimentation principale des réservoirs des Marais et du Riondi depuis les sources de Pont-en-Ogoz et depuis le captage d'Echarlens, ces taux peuvent sensiblement varier pour la zone de distribution de Sorens. La dureté de l'eau du captage d'Echarlens est sensiblement plus élevée et peut atteindre les 40° fh. La dureté de l'eau n'altère pas sa qualité.

3. Adoucisseurs

En raison de la provenance de l'eau (puits d'Echarlens ou sources communales) la dureté de l'eau peut sensiblement varier. Dès lors, les adoucisseurs d'eau doivent être régulièrement contrôlés par le propriétaire. Une fois adoucie, l'eau devrait encore avoir un taux de dureté de 8° à 12° fh. Une eau adoucie est parfaitement consommable comme boisson.

En principe, les installations d'adoucissement de l'eau doivent faire l'objet d'un entretien annuel par le fournisseur, nettoyage, désinfection et réglage.

Modification des heures d'ouverture de l'administration communale

Nous vous informons que, dès le lundi 1er octobre 2018, les heures d'ouverture de l'administration communale seront modifiées comme suit :

le mardi	de 8h30 à 11h30	et de	14h à 18h
le jeudi	de 8h30 à 11h30	et de	14h à 17h

Pour toute demande de renseignements ou demande de consultations d'enquête en cours hors des heures d'ouvertures, vous pouvez contacter le personnel administratif qui vous renseignera par téléphone ou par courriel durant les heures d'ouverture

Administration, contrôle de l'habitant	Mme Delphine Pythoud	026 915.90.20
Caisse	Mme Nathalie Longchamp	026 915.90.21
Procédures de permis de construire	Mme Renée Maudonnet	026 915.90.23



La Société de jeunesse à Malia

Après avoir participé aux Girons de la Sarine à Treyvaux, aux 34èmes Rencontres de jeunesses à Marsens, aux Girons de la Glâne à Châtonnaye-Middes et finalement aux Girons de la Veveyse au Crêt, il est temps pour la société de se préparer pour sa traditionnelle « Brasserie Party », la fête qui sort cette année un tout nouveau concept.

à Malia, pour y passer une semaine de détente au bord de la mer. Les parties de UNO, de cartes et de beach volley ont rythmé les journées alors que les soirées permettaient d'aller taper du pied dans la ruelle des bars. Une semaine de vacances ensoleillée qui restera une fois de plus mémorable pour tous les jeunes.

Entre ces plusieurs événements, les sorensois ont trouvé le temps de faire une escapade début août du côté de la Grèce,

Pour la Jeunesse de Sorens
Angèle & Séverine Ropraz

JEUNESSE SORENS

BRASSERIE PARTY



VENDREDI 28 | SEPTEMBRE
SAMEDI 29 | 2018

- HALLE POLYVALENTE DE SORENS
- TONNELLE INTÉRIEURE
- DIFFÉRENTES SORTES DE BIÈRES
- BAR & SNACK EXTÉRIEURS
- BAR À SHOTS
- JOUTES BAVAROISES
- BUS DE RAPATRIEMENT

WWW.JEUNESSESORENS.CH

JEUNESSE SORENS

VENDREDI

- DÈS 18H00, AFTER WORK
- JUSQU'À 20H00, BIÈRES À MOITIÉ PRIX
- SOIRÉE "ALL STYLES"
- ENTRÉE GRATUITE

SAMEDI

JOUTES BAVAROISES (INFOS SUR LE SITE)

- INSCRIPTIONS PAR SMS AU 079 796 17 99
- DÈS 9H30, ACCUEIL DES ÉQUIPES
- DÈS 11H00, APÉRO VILLAGEOIS
- DE 17H00 À 20H00, HAPPY HOURS
- SOIRÉE DJ, AMBIANCE & BARS
- DÈS 20H00, ENTRÉE À 10.-

WWW.JEUNESSESORENS.CH

N'oubliez pas de vous inscrire pour les joutes bavaroises, inscriptions par SMS au 079 796 17 99. Pour plus d'informations, nous vous invitons à vous rendre sur notre site internet : www.jeunessesorens.ch

Nous nous excusons d'ores et déjà pour le bruit et le dérangement occasionnés lors de la manifestation.



l'Oratoire Saint-Joseph

Tchin bi voyaodze

Avu mè jèmi dou kà mixte dè Chorin, no j'an j'ou la tsanthe dè fére on gran voyaodze ou Canada.

No no chin invôlao le trintchi'on dè juyè po Montréal. No j'an vijitao di payijaodze fre delé bi, du Montréal à Québec, in pachin pa Chicoutimi, Tadoussac....

No j'an tsantao on bokon pèr to, ma chuto ou mohi dè Saint Angèle, yô on ihrè tré ti brè dè tsô, ou convin di Mouènè dè Nouthra Dona dou bon koncheil, yô on a bu tchè dè l'ivouè è a l'oratoire Saint Dzojet dè Montréal, no j'an tsantao on piti tro dè la mècha, bahi on piti konchè è pu no chan fê ounna chahièta in tsantin Halleluja, a bahi la pi d'ouille.

No j'an achebin animao le premi dou mi d'ou ou Mont Sutton, lè dzin dè lé y djyon ke lè la pye grocha fiha di Chuiche a l'èrandji din le Mondo.No chin achebin j'ou brè, ma chti kou avu la piodze.

On piti règrè, hou ke l'an pao pu vinyi avu no è ke chon chobrao ou payi, chuto hou ke lan on pochyin dè chindao, on l'ou kouao to dè bon.

Ou non dè ti lè tsantèri, y aomèri rèmarhià dè to kà le komitè dou kà mixte è la komichyon dou voyaodzo, po la balla organijachyon.

Fèlichitachion a nouthron chuti dirèkteu, Gérard Remanin po lè bi tsan ke l'a rèhi.

Le devindro dji dou mi d'ou, no j'an rèbetao lè pi chu le pyantchi di vatzè avu di j'èhèlè pyin lè j'yè.

Tchin farmo galé voyaodzo !

Dèni a Léon dè Potson

Quel beau voyage

Avec mes amis du chœur mixte de Sorens, nous avons eu la chance de faire un grand voyage au Canada.

Nous nous sommes envolés le 31 juillet pour Montréal. Nous avons visité des très beaux paysages, de Montréal à Québec, en passant par Chicoutimi, Tadoussac....

On a chanté un peu partout, mais surtout à l'église de Ste-Angèle, où on a été mouillés de chaud, au couvent des Sœurs de Notre Dame du Bon Conseil, où on a bu que de l'eau et à l'Oratoire Saint-Joseph de Montréal, on a chanté un petit bout de la messe, donné un concert et on a fait une sortie en chantant Halleluja, à donner la chair de poule.

On a aussi animé le 1er août au Mont Sutton, les gens de là-bas disent que c'est la plus grosse fête des Suisses à l'étranger au monde. On a aussi été mouillés, mais cette fois avec la pluie.

Un petit regret, ceux qui n'ont pas pu venir avec nous et qui sont restés au pays, principalement pour cause de santé, on leur souhaite tout de bon.

Au nom de tous les chanteurs, j'aimerais remercier de tout cœur le comité du chœur mixte et la commission du voyage, pour la belle organisation.

Félicitations à notre habile directeur, Gérard Romanens pour les beaux chants qu'il a choisis.

Le vendredi 10 août, nous avons remis les pieds sur le plancher des vaches avec des étoiles plein les yeux.

Quel très joli voyage !

Denis à Léon de Potson

FÊTE D'HALLOWEEN
Venez fêter les fantômes et les citrouilles !

Mercredi 31 octobre 2018
Halle polyvalente de Sorens

Entrée libre

PROGRAMME

Dès 18h : Afterwork pour petits et grands

Cocktail (avec/sans alcool) offert aux personnes déguisées

19h30 : Prestation fantomatique de la Société de Musique de Sorens

Résultats du Jeu de la pesée

Soupe à la courge offerte, préparée par la classe 7H

Bar et ambiance jusqu'au bout de la nuit

Organisation : Société de musique de Sorens
www.fanfairesorens.ch

Société de Musique Sorens

LOTÉRIE ROMANDE

GESA 125 ans
GRUYÈRE ÉNERGIE SA 1893 2018

- ÉLECTRICITÉ
- INSTALLATIONS
- CHALEUR
- EAU
- ÉNERGIES DURABLES

A la source de votre énergie
www.gruyere-energie.ch

Chez Georges
commerce de vins

Georges Vonlanthen
Villarvasaux 25
1643 Gumefens

079/606.05.07
chezgeorges@bluewin.ch

Toujours là où il y a des chiffres.

Les sociétaires Raiffeisen vivent plus d'émotions tout en payant moins.



Entrée gratuite dans plus de 490 musées. Concerts, événements, matchs du dimanche de la Raiffeisen Super League et cartes journalières de ski avec jusqu'à 50% de rabais. Apprenez-en plus sur :

raiffeisen.ch/memberplus

RAIFFEISEN
Ouvrons la voie



Les bons gestes

Polluer moins!

Les micropolluants sont des substances provenant des médicaments et produits chimiques utilisés également dans les ménages. La STEP n'est pas encore équipée pour les éliminer, ils se retrouvent dans nos rivières et sont néfastes pour la faune, la flore et l'homme.

Diminuez la dose et utilisez autant que possible des produits munis d'un écolabel ou naturels.

Jeter juste!

Les déchets jetés dans les toilettes arrivent à la STEP. Les lingettes et serviettes hygiéniques bouchent les pompes. Les déchets jetés dans les grilles d'égouts sont rejetés directement dans la nature.

Pas de lingettes, ni de restes de repas dans les toilettes.



Recycler!

Certaines substances recyclables perturbent la station d'épuration et peuvent se retrouver dans notre lac. Il est impératif de respecter les consignes du recyclage de ces produits: huiles, médicaments, produits de jardinage, peintures, solvants.

S'en débarrasser:
Fournisseurs
Centres de collectes
Déchetterie

Le réseau

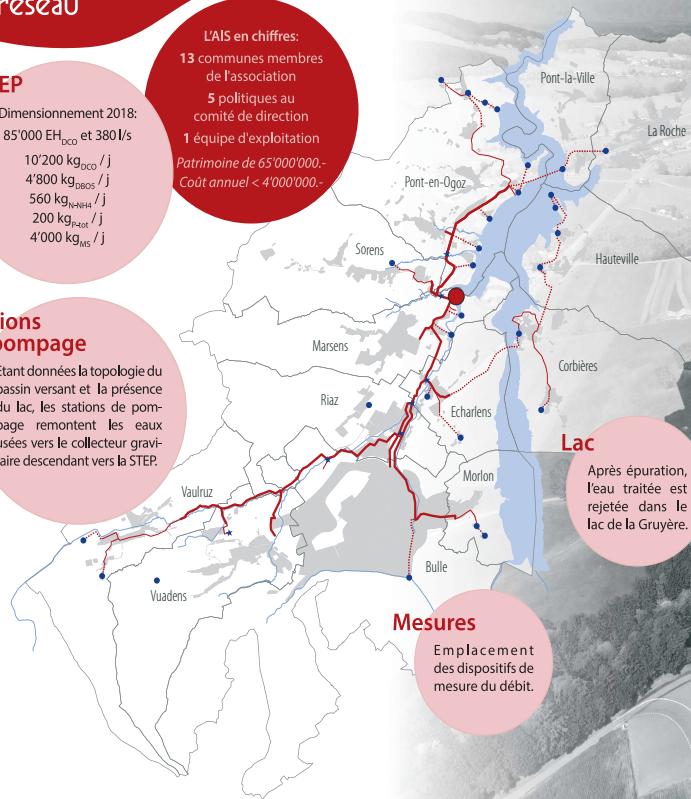
STEP

Dimensionnement 2018:
85'000 EH_{DCO} et 380 l/s
10'200 kg_{DCO} / j
4'800 kg_{DBO5} / j
560 kg_{NH4} / j
200 kg_{NO3} / j
4'000 kg_{MS} / j

L'AIS en chiffres:
13 communes membres de l'association
5 politiques au comité de direction
1 équipe d'exploitation
Patrimoine de 65'000'000.-
Coût annuel < 4'000'000.-

Stations de pompage

Etant données la topologie du bassin versant et la présence du lac, les stations de pompage remontent les eaux usées vers le collecteur gravitaire descendant vers la STEP.



Collecteurs

- Réseau gravitaire AIS
- Réseau gravitaire communal
- Conduites de refoulement

Système séparatif

Un collecteur pour l'eau de pluie qui les emmène directement dans la nature. Un deuxième qui amène les eaux usées vers la STEP.

Système unitaire

Les eaux usées ainsi que les eaux de pluie sont acheminées via un seul collecteur à la STEP. En cas d'orage, les eaux de pluie surchargent le traitement des eaux usées.

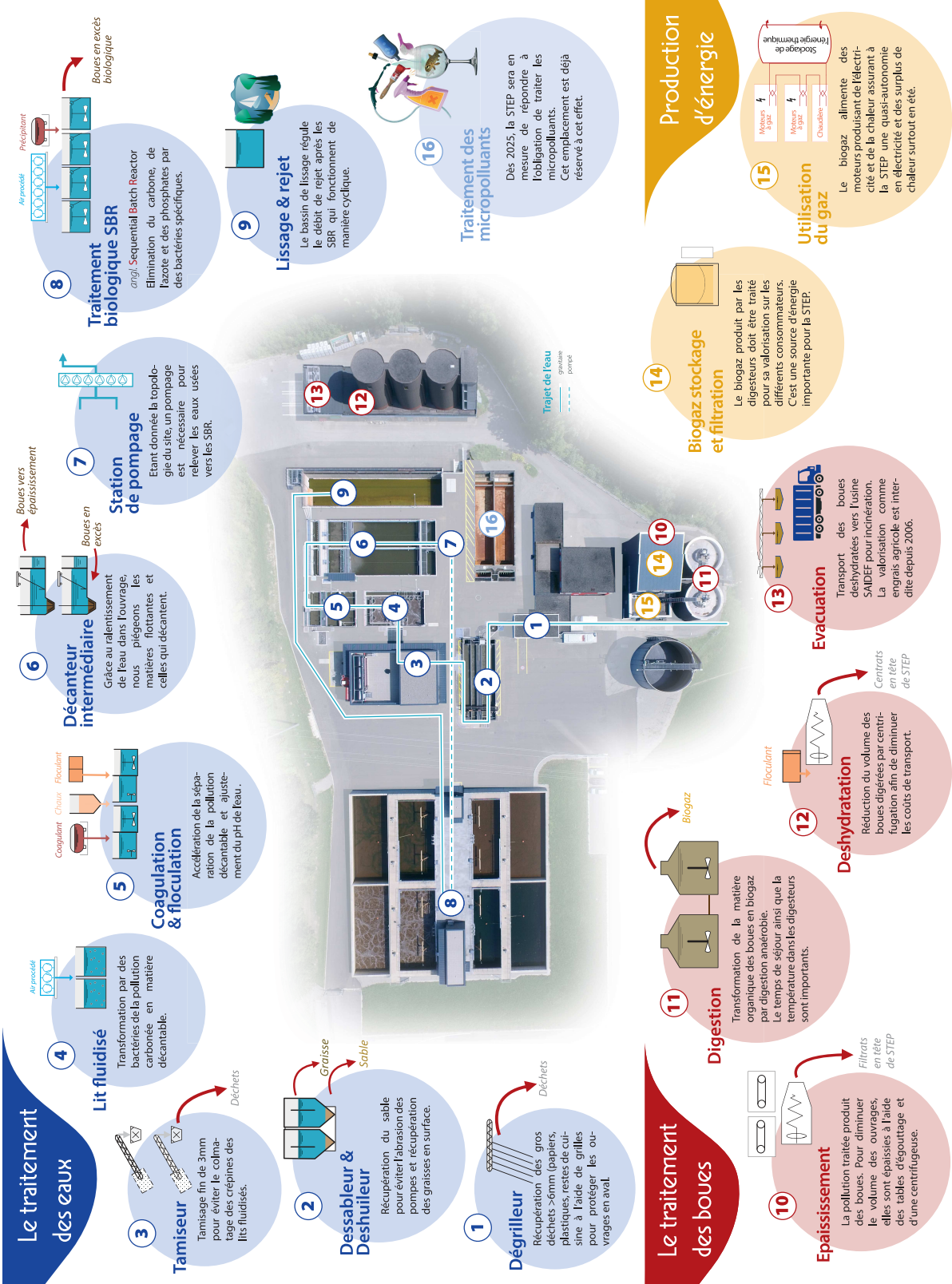
Lac

Après épuration, l'eau traitée est rejetée dans le lac de la Gruyère.

Mesures

Emplacement des dispositifs de mesure du débit.

Station d'épuration AIS
Rte du Gérignoz 2
1633 Vuippens
step.ais@bluewin.ch
026 915 26 26



Le traitement des eaux

4 Lit fluidisé
Transformation par des bactéries de la pollution carbonée en matière décantable.

5 Coagulation & floculation
Accélération de la séparation de la pollution décantable et ajustement du pH de l'eau.

6 Décanteur intermédiaire
Grâce au ralentissement de l'eau dans l'ouvrage, nous piègeons les matières flottantes et celles qui décantent.

7 Station de pompage
Etant donnée la topologie du site, un pompage est nécessaire pour relever les eaux usées vers les SBR.

8 Traitement biologique SBR
Elimination du carbone, de l'azote et des phosphates par des bactéries spécifiques.

3 Tamiseur
Tamisage fin de 3mm pour éviter le colmatage des crépines des lits fluidisés.

9 Lissage & rejet
Le bassin de lissage régule le débit de rejet après les SBR qui fonctionnent de manière cyclique.

10 Epaissement
La pollution traitée produit des boues. Pour diminuer le volume des ouvrages, elles sont épaissies à l'aide des tables d'épouttage et d'une centrifugeuse.

11 Digestion
Transformation de la matière organique des boues en biogaz par digestion anaérobie. Le temps de séjour ainsi que la température dans les digesteurs sont importants.

12 Deshydratation
Réduction du volume des boues digérées par centrifugation afin de diminuer les coûts de transport.

2 Dessableur & Deshuileur
Récupération du sable pour éviter l'abrasion des pompes et récupération des graisses en surface.

13 Evacuation
Transport des boues deshydratées vers l'usine SADEF pour incinération. La valorisation comme engrais agricole est interdite depuis 2006.

14 Biogaz stockage et filtration
Le biogaz produit par les digesteurs doit être traité pour sa valorisation sur les différents consommateurs. C'est une source d'énergie importante pour la STEP.

15 Utilisation du gaz
Le biogaz alimente des moteurs produisant de l'électricité et de la chaleur assurant à la STEP une quasi-autonomie en électricité et des surplus de chaleur surtout en été.

1 Dégrilleur
Récupération des gros déchets > 6mm (papiers, plastiques, restes de cuisine) à l'aide de grilles pour protéger les ouvrages en aval.

16 Traitement des micropolluants
Dès 2025, la STEP sera en mesure de répondre à l'obligation de traiter les micropolluants. Cet emplacement est déjà réservé à cet effet.

10 Epaissement
La pollution traitée produit des boues. Pour diminuer le volume des ouvrages, elles sont épaissies à l'aide des tables d'épouttage et d'une centrifugeuse.

11 Digestion
Transformation de la matière organique des boues en biogaz par digestion anaérobie. Le temps de séjour ainsi que la température dans les digesteurs sont importants.

12 Deshydratation
Réduction du volume des boues digérées par centrifugation afin de diminuer les coûts de transport.

13 Evacuation
Transport des boues deshydratées vers l'usine SADEF pour incinération. La valorisation comme engrais agricole est interdite depuis 2006.

14 Biogaz stockage et filtration
Le biogaz produit par les digesteurs doit être traité pour sa valorisation sur les différents consommateurs. C'est une source d'énergie importante pour la STEP.

15 Utilisation du gaz
Le biogaz alimente des moteurs produisant de l'électricité et de la chaleur assurant à la STEP une quasi-autonomie en électricité et des surplus de chaleur surtout en été.

16 Traitement des micropolluants
Dès 2025, la STEP sera en mesure de répondre à l'obligation de traiter les micropolluants. Cet emplacement est déjà réservé à cet effet.

Le traitement des boues

Production d'énergie

10 Epaissement
La pollution traitée produit des boues. Pour diminuer le volume des ouvrages, elles sont épaissies à l'aide des tables d'épouttage et d'une centrifugeuse.

11 Digestion
Transformation de la matière organique des boues en biogaz par digestion anaérobie. Le temps de séjour ainsi que la température dans les digesteurs sont importants.

12 Deshydratation
Réduction du volume des boues digérées par centrifugation afin de diminuer les coûts de transport.

13 Evacuation
Transport des boues deshydratées vers l'usine SADEF pour incinération. La valorisation comme engrais agricole est interdite depuis 2006.

14 Biogaz stockage et filtration
Le biogaz produit par les digesteurs doit être traité pour sa valorisation sur les différents consommateurs. C'est une source d'énergie importante pour la STEP.

15 Utilisation du gaz
Le biogaz alimente des moteurs produisant de l'électricité et de la chaleur assurant à la STEP une quasi-autonomie en électricité et des surplus de chaleur surtout en été.



Des Chats écr-hachés

Un chasseur sachant chasser sans ses six chiens est un bon chasseur...

Les chiens, chat va à Chorens, chère chou contrôle. En revanche, les chats, elle en conchomme pas mal la Rte Princhipale !

Quoi que des chiens auchi elle en conchomme, de temps chantant.

Chère pas chétonnant du rechte. Y'en a partout de chez chats ! Y'a Pichtache, Grichouille, Davy Crockett et pis tant d'autres qui – du chat – ne porte que le nom !

Y'a peut-être pas de quoi fouetter – un chat – mais tout de même, à l'heure où l'on nous chat-prend que le chat chau-vache refait chon à Paris-chions, le chat domech-tique pourrait lui lécher une chance !

Quoi qu'il anchois, y'a des chardins qui se tranche-forme en chiottes publiques. Chère pas offichiel, mais chère comme chat, faut bien che chat-tichfaire ; pas vrai chat ?

Peut-être pourrions-nous pencher encore un peu peluche à Chorens. Hichtoire de réguler un peu tout chat, tché !

Pour Sorens Info : « La Griffes »
(égratinée par Frédéric Portner)

L'AURORE

ESPACE
Expositions
Concerts
Centre culturel

L'AURORE

www.espace-aurore.ch

Myria Albrici-El'Assad
31 route des Jorettes
1642 Sorens
tél. 026 915 13 83

Programme 2ème semestre 2018

Septembre

Exposition	1 – 30.09	Anne-Marie Maillat sculptures céram. Mélanie Gilliard peintures
Concert	15.09	duo Dashûr
	21.09	Les carottes ne suffisent pas», Josiane Haas, Martine Wolhauser
Concert	22.09	Duo Sylvie Arlettaz chant Quique Sinesi guitare

Octobre

Portraits sonores, Lettres à ma Génération, Sarah Roubato		
Concert	13.10	Trio Jaylis
Concert	20.10	Trio Ludiane Pivoine
Spectacle	27.10	café Bourvil, Yves Savary

Novembre

Concert	2.11	Duo Marina Pittau, Lucia Albertoni
Concert	10.11	Trio Verso Suelto
Concert	7.11	Brassens, duo Albert et Jean-Marc
Exposition	24 nov. au 23 décembre	Jacques Reinhart textes, dessins Marc Fornasari sculptures



Mais où se trouve donc cette superbe machine à Tinguely ?

Votre réponse est attendue au plus tard le 15 octobre au bureau communal ou par mail à notre adresse : sorens@sorens.ch

Plusieurs personnes ont reconnu le pont de l'Abbaye. Le tirage au sort a souri à Joël Grandjean qui est invité à venir retirer le gain de Fr. 40.- au bureau communal.

Ouvert le dimanche matin

Boucherie Charcuterie Traiteur

La Chaumière

Jean-Marc Maillard

1642 SORENS - 026 915 27 29

thedanceaerobics.com 

Venez danser, bouger

Le cours associe mouvement cardio-training, renforcement musculaires, stretching et relaxation.

Sorens : Lundi 20h00 à 21h00

Riaz : Jeudi 8h30 à 9h30

Info : Marie-Thérèse Ropraz 079/638.15.38

MANIFESTATIONS

28-29 septembre

Brasserie Party par la Société de jeunesse

31 octobre

Concert de la fanfare de Sorens sur le thème d'Halloween

10 novembre

Portes ouvertes de la nouvelle école



MÉMENTO

Administration communale		
Secrétariat communal - Agence AVS commune@sorens.ch www.sorens.ch		Tél. : 026 915 90 20
Mardi	08h00 - 11h30	14h00 - 18h00
Judi	08h00 - 11h30	14h00 - 17h00
Caisse (caisse@sorens.ch)		Tél. : 026 915 90 21
Sorens Info (sorens@sorens.ch)		Tél. : 026 915 90 23

Déchetterie et dépôt des branches		
Mercredi	<i>Fermé</i>	15h30 - 18h30
Samedi	09h30 - 12h00	13h30 - 15h30

Foyer St-Joseph	Tél. : 026 915 95 60
------------------------	-----------------------------

Etat civil, Fribourg office.etatcivil@fr.ch	Tél. : 026 305.14.17
---	-----------------------------

Paroisse de Sorens		
Secrétariat paroisse.sorens@bluewin.ch		Tél. : 026 915 27 40

Union pastorale		
Secrétariat		Tél. : 026 919 61 00

"La Poche à Livres" (Bibliothèque régionale de Sorens) lapochealivres.blogspot.ch		
Lundi	<i>Fermé</i>	18h00 - 19h00
Judi	<i>Fermé</i>	15h00 - 17h00
Samedi	10h30 - 12h00	<i>Fermé</i>

Espace "L'Aurore" www.espace-aurore.ch		
Ouverture	Se renseigner	Tél. : 026 915 13 83
Samedi	09h30 - 12h00	13h30 - 15h30

Agence postale de Sorens - Magasin "La Chaumière" Tél. 026 915 26 49		
Lu - Ma	6h00 - 12h00	14h30 - 18h30
Me	6h00 - 12h00	<i>fermé</i>
Je-Ve	6h00 - 12h00	14h30 - 18h30
Samedi	6h30 - 12h00	13h30 - 16h00
Dimanche	7h00 - 11h30	17h00 - 18h45

Bureau de poste de Marsens		
Lu - Ve	07h30 - 10h00	15h30 - 18h00
Samedi	09h00 - 11h00	<i>Fermé</i>

Banque Raiffeisen Moléson		
moleson@raiffeisen.ch		Tél. : 026 913 27 00
Sorens, Lu - Ve	08h30 - 11h30	<i>fermé</i>
Marsens, Lu - Ve	08h30 - 11h30	14h00 - 17h00

Numéros d'urgence	
Feu : 118	Police : 117
Gendarmerie cantonale	Tél. : 026 305 64 64
Hôpital fribourgeois de Riaz (Urgences)	Tél. : 026 919 91 88
Ambulance & Urgence médicale (24h)	Tél. : 144
Permanence des médecins (Gruyère)	Tél. : 026 912 70 07
Pharmacie de service	Tél. : 026 912 33 00

Délai fixé au 22 octobre 2018 pour vos articles à faire paraître dans «Sorens Info» No 102 de novembre 2018