

FRIBOURG ILLUSTRÉ

REFLETS FRIBOURGEOIS

REVUE BIMENSUELLE

23 FÉVRIER 1990

N° 4

Fr. 3.50



FRIBOURG EN HIVER



La chasse à la cigarette

En Suisse comme aux Etats-Unis, la lutte contre le tabagisme prend l'allure d'une véritable croisade. De plus en plus d'entreprises interdisent désormais à leur personnel de fumer. Le corps médical d'un pays proche du nôtre a estimé que 30% des cancers sont liés à la tabagie et que la nicotine entraîne une dépendance comparable à celle de l'héroïne ou de la cocaïne. Elle est considérée comme une drogue. Haro donc sur les fumeurs.

Aux Etats-Unis, l'interdiction de fumer est générale dans les avions de ligne, quelle que soit la durée du vol. Le contrevenant paiera l'équivalent de 2000 francs suisses d'amende si, assis sur son siège, il allume furtivement une cigarette. S'il se fait prendre dans les toilettes ou la carlingue, locaux équipés de détecteurs de fumée, l'amende sera doublée.

La campagne lancée par le Gouvernement américain contre la tabagie a eu un effet profond sur la population. Les vedettes de cinéma, toujours une cigarette aux lèvres, appartiennent désormais à la préhistoire de Hollywood. Aucun acteur ou actrice ne prendrait aujourd'hui le risque d'afficher son vice. Car si la volute bleue a semblé

un jour fascinante, prestigieuse même, elle trahit actuellement un comportement déviant et des origines sociales peu recommandables. «*Fumer, explique un célèbre sociologue, veut dire mauvaise moralité.*»

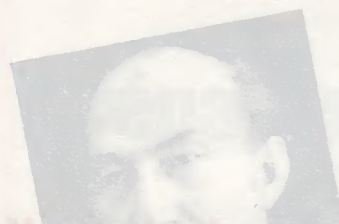
Il faut savoir qu'à l'heure actuelle, aux Etats-Unis, même les professeurs de collège, les ingénieurs et architectes, les avocats et autres «cols blancs» ont purement et simplement renoncé à la cigarette. Alors qu'en 1970 plus de 40% de la population de ce pays fumaient, aujourd'hui le nombre de fumeurs a baissé de dix pour cent. Quarante-quatre Etats américains, dont celui de New York, ont voté des lois très restrictives pour chasser la cigarette des restaurants, des écoles, des hôpitaux, des magasins, des cinémas, du métro, etc. Et sachez que 80% des entreprises de ce pays suivent le mouvement et l'exemple est donné par le président George Bush qui a interdit de fumer dans son bureau et dans son avion. La nouvelle politique des Etats-Unis à l'encontre de la cigarette a été baptisée «*tolérance zéro*».

En Suisse, la Ligue contre le cancer, avec la collaboration des ligues cantonales et régionales, organisera dans le cou-



rant du mois de mars 1990 une soirée à l'attention de toutes les personnes qui auront cessé de fumer au 1^{er} janvier de cette année. Il y a dans notre pays chaque année 1500 femmes qui meurent du cancer du sein. Avec 30% des décès imputables à l'abus du tabac, cela représente quelque 5000 morts par année, soit une centaine par semaine. Chaque paquet de cigarettes vendu coûte trois francs à la société en raison des pertes de production et des maladies qu'il entraîne.

La fumée de tabac que l'on inhale passivement constitue le mélange polluant le plus dangereux des substances nocives qui se répandent dans l'environnement. C'est pourquoi les trente-trois Etats membres de la région européenne de l'Organisation mondiale de la santé - dont la Suisse fait partie - ont décidé d'adopter une stratégie commune pour la promotion de la santé. Leur objectif est que 80% de la population soient des non-fumeurs en 1995 et que l'on arrive à une baisse de 50% sur la consommation du tabac.



Jura, Miséricorde, Torry

Après avoir présenté la Vieille Ville, le Bourg et le Schöenberg, nous avons fait escale dans les quartiers du Jura, Miséricorde et Torry, où les contacts entre les habitants sont très enrichissants. A cet effet, nous avons rencontré M. Jean-Pierre Dorand, le dynamique président de l'Association qui défend les intérêts de ces trois quartiers unis dans un même élan de solidarité et de compréhension.



Les Brandons: une tradition

Le cortège du carnaval de Payerne était jusqu'en 1959 orchestré par l'Union des sociétés locales. Depuis 1965, ces réjouissances étaient organisées par le Comité des Brandons. L'année 1973 voit la renaissance d'un Comité des Masqués. Depuis cette date, une trentaine de membres unissent leurs forces et leur créativité pour donner aux Brandons de la cité payernoise tout le faste qu'elle est en droit d'attendre.

Des âmes perdues hantent le glacier

Propriété de la famille Seiler depuis 1908, le glacier du Rhône est une fortune qui remue quelque peu les esprits en Valais. Qu'advient-il de ce site exceptionnel qui fait accourir des centaines de milliers de touristes chaque année, alors que les gens de la vallée redoutent les âmes perdues qui hantent ce glacier.

Photo: Geiger - Films



LA PAROLE À...
Semence par Maurice Métral 4

ART DE VIVRE
L'espoir du monde 5

SANTÉ
Remède aux herbes et médecines naturelles 6

PAUSE-CAFÉ
Dépaysement bienvenu 7

REGARDS SUR...
Les quartiers du Jura, Miséricorde et Torry 9

POINTS DE REPÈRE
Du nouveau à Pont-la-Ville 16

LES SPORTS
Sport handicap de Fribourg
Les arrières du hockey de demain 17

ENTRE CIEL ET TERRE
Des âmes perdues hantent le glacier du Rhône 22

LES ARTS
Une exposition dédiée à l'amitié universitaire 25

HUITIÈME DISTRICT
Avec nos compatriotes de Sierre 27

POINTS DE REPÈRE
L'actualité dans la Broye 29

UN BRIN DE PHILOSOPHIE
L'art de parler en public 31

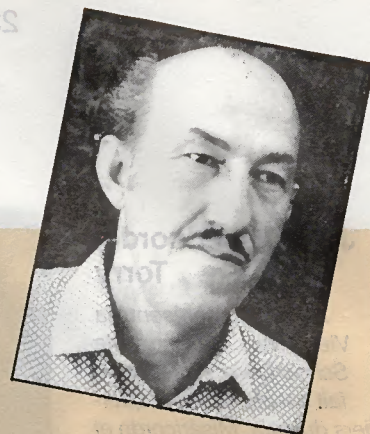
US ET COUTUMES
Les Brandons de Payerne 34

LES AMIS DES BÊTES
Le chat des villes 38

NOTRE COUVERTURE

Cette peinture de Niquille «Petite place dominant les Cordeliers», un art purement artisanal? Vous n'y pensez pas! A travers ses peintures, Niquille symbolise l'ordre obligé, l'humain dans sa lutte contre la nature, mais encore il va plus loin. Pour connaître ce destin, offrez-vous le livre sorti récemment aux Editions Fragnière, à Fribourg.

Photo tirée du livre «Niquille».



SEMENCE!

Un nouveau moyen - avec jouissance à la clé - est offert, pour arrondir les fins de mois, aux indigents, aux chômeurs ou aux locataires exploités de notre pays : donner, contre rémunération, leur sperme à un hôpital genevois. On articule même le chiffre de 1000 francs pour un *don*, lequel, cependant, doit s'effectuer, pour préserver la qualité du produit, à plusieurs reprises! Ce qu'on pourrait tout bonnement appeler : travailler pour le plaisir! Les responsables de l'établissement en question, face au tollé général, prétendent qu'il s'agit-là simplement d'une pratique courante... Des frais de déplacements, un point c'est tout! Nous, on veut bien! Il n'empêche que pour récolter de la semence humaine, il faut

payer. C'est à ce tarif seulement que l'on parviendra à remplir les banques... à sperme! Un comble! Surtout dans une patrie où le taux de natalité dégringole. Les couples qui peuvent avoir des enfants n'en veulent pas. Et les autres - ô paradoxe! - en désirent à prix d'or! Les privilèges de l'argent font que les modes se vendent, hélas! J'applaudis quand des femmes et des hommes donnent leur sang, ou leurs organes par solidarité pour le prochain. En revanche, je flétris ces appels hospitaliers pour recueillir de la *semence*... contre une rémunération importante qui, sans doute, va bénéficier de hausses successives, indépendamment des fluctuations du taux hypothécaire... On ne dit pas, de plus,

comment de tels prélèvements sont opérés. Et surtout comment les donneurs s'y prennent, à la récurrence, pour honorer leur contrat. La main qui reçoit serait-elle la même que celle qui vend en yoyotant? Je préfère - et de loin - l'exemple d'OURASI, le cheval français le plus célèbre du monde. Seul trotteur à avoir gagné, à Vincennes, quatre fois le Prix d'Amérique. Ben lui, dès maintenant, il va jouir d'un repos mérité. Se royaumer au vert! Uniquement destiné à reproduire... au tarif de 80 000 FF (20 000 FS) la saillie. La retraite, à ce train, se transforme en gourmandises... des sens. Au fait, après avoir tant turbiné sur les champs de course, OURA-SI a bien le droit de se dé-

fouler en coulisses... Surtout qu'il ne sait pas, le bougre, que d'autres, des humains ceux-là, encaissent sur son dos... Et par derrière! Drôles de mœurs, non? Pour le cheval, passe encore! Il est dans l'incapacité de savoir qu'il sait. Mais pour l'homme, quelle décrépidité! De se laisser manipuler de la sorte pour semer à tous vents... Surtout qu'il ignore, lui, l'homme, si son pollen est destiné à une femme ou au bocal! L'enfant ou le monstre! A bien penser, dans la différence, a-t-on encore conscience, au plan de la science, de ce qui est humain ou de ce qui ne l'est pas? L'argent abolit tout... La morale, les lois... Au nom du batin!

m. m.



VOUS RECONNAISSEZ-VOUS?

Si tel est le cas, annoncez-vous par écrit auprès de:

RÉDACTION DE FRIBOURG ILLUSTRÉ
Case postale 331
1701 Fribourg

Un abonnement de trois mois à notre revue est offert uniquement aux personnes figurant sur les photos.



Dépaysement

L'espoir du monde

Du néant au néant, le dernier et le plus ambitieux des romans de Jean-Claude Fontanet décrit, dans les détails les plus terre à terre mais aussi dans une visée spirituelle, une traversée: «La vie est un pont qui va du néant au néant» (Camus), cite l'auteur au terme du livre. «L'espoir du monde» est bien un passage, de la mort de l'âme, consécutive au

sues d'une nostalgie profonde et inguérissable; ce n'est que pour mieux servir aux lecteurs une leçon de courage, de foi en l'homme et en Dieu, en l'art et en l'enfance. Si l'on peut se sentir gêné face aux manifestations concrètes d'un mal encore entaché de «honte» («La dépression nerveuse: sans doute la pire maladie avec le cancer»), soit le récit de



La coopération pour le développement doit, en premier lieu, profiter aux enfants.

deuil de la femme aimée, à la mort du corps. Entre les deux pôles, la trajectoire est double: descendante, soit la déchéance d'un esprit qui se noie et d'un corps qui s'automutile, et ascendante, soit l'affermissement d'une volonté de vivre, d'aimer, de croire envers et contre toute souffrance. Si le récit exhale une longue et sourde plainte, il est par contre exempt de révolte et de rancune.

Dans ce long roman tissé de dialogues et ponctué de monologues intérieurs (les meilleures pages, à notre sens), Fontanet confesse plus directement que jamais auparavant ses souffrances et ses luttes, is-

séjours en clinique psychiatrique, la dépendance, les tentations, les gestes incontrôlables, on se sentira réconforté par le contrepoint musical (la figure de Schumann et celle de sa douce épouse, Clara), les admirables portraits de femmes, les visions de rêves, les références littéraires. L'enfance, le sacrifice, la maternité, la médecine, les rapports entre les humains: autant de thèmes entrecroisés, qui se répondent et s'allient pour tisser, par-delà les tourments inexpugnables, une profession de foi et d'espoir - «L'espoir du monde».

(SPS)

Laurence Chauvy



Les personnages du film réalisés en pâte à modeler.

Payerne: réalisation d'un film d'animation

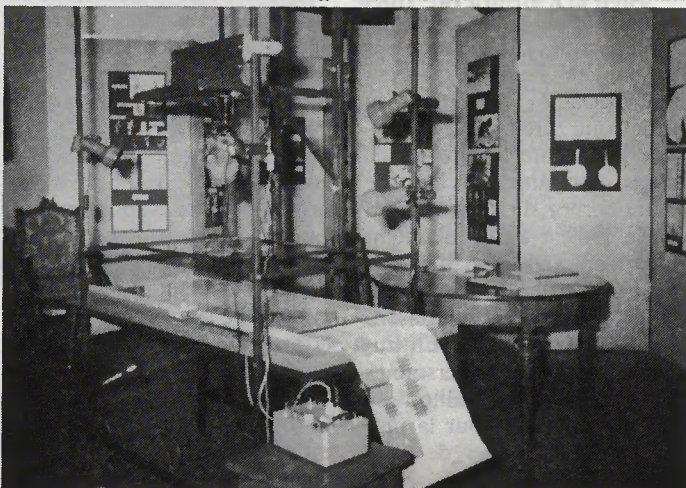
Au mois de décembre dernier s'est tenue, à la salle Aimée Rapin du Musée de Payerne, une trop brève mais fort intéressante exposition qui a malheureusement passé un peu inaperçue, peut-être à cause de la fébrilité des jours précédant les fêtes de fin d'année.

Organisée par les élèves d'une classe de neuvième année de l'établissement secondaire du Château, aidés de leur maître, M. Victor Wirthner, cette exposition montrait le matériel utilisé par les jeunes pour réaliser un court métrage présenté au Festival du film d'animation d'Annecy. Ces élèves, bourrés de talent et de patience, furent les ambassadeurs de notre pays. Leur film, d'une durée de quelques minutes pour des heures et des heures de labeur, présentait la Suisse et ses habitants d'une manière tout à fait originale, avec quelques clin d'œil humoristiques sur le blanchissage d'argent sale ou la fabrication des... trous dans le gryuère.

Félicitations à tous ces jeunes dont le travail soigné et la fantaisie ont défendu avec brio les couleurs de leur pays dans cette compétition internationale.

Marinette Grandjean

L'impressionnant mécanisme pour les prises de vue.





Remèdes aux herbes contre la grippe

La grippe est une infection par des virus d'influenza. Contrairement aux refroidissements, les symptômes de la grippe se manifestent par une apparition subite, accompagnée de fièvre. La plupart des cas se déroulent de manière bénigne. Cependant, certaines épidémies du passé ont été graves. Aujourd'hui encore, les citoyens de Wangs, commune dans laquelle le curé-herboriste Künzle a œuvré de 1909 à 1920, racontent qu'ils n'ont pas eu à déplorer une seule victime lors de l'épidémie de 1919 grâce aux conseils de leur curé-herboriste. En Europe, 2,6 millions de personnes et mondialement 20 millions de personnes, jeunes pour la plupart, furent victimes de cette épidémie.

Le sureau et les fleurs de tilleul disposent d'une haute teneur en flavonoïdes permettant le renforcement du système immunitaire contre la grippe et les refroidissements. Ces principes actifs précieux et d'autres sont contenus dans la «Tisane contre les refroidissements» du curé-herboriste Künzle. Pour une prévention efficace, il est recommandé de boire plusieurs tasses de tisane chaude par jour. Lors de l'apparition des premiers symptômes de la grippe, la tisane devrait être bue bouillante juste avant de se coucher et après avoir pris un bain de pieds de 37° à 41° C pendant 15 minutes, afin de provoquer la transpiration. Cette tisane est également disponible en sachets-filtre.



MEDNAT 90

Salon des médecines naturelles

La deuxième édition de MEDNAT, salon des médecines naturelles, se déroulera du **28 mars au 1^{er} avril 1990**. 150 exposants suisses et étrangers (représentant une progression de 50% par rapport à 1989) occuperont quelque 5000 m² du bâtiment principal du Palais de Beaulieu à Lausanne.

Fidèle à l'option prise dès la première édition, MEDNAT se veut un lieu privilégié où se retrouvent les thérapeutes de courants différents mais qui acceptent une vision holistique de la médecine, d'une seule médecine, servie par des techniques sérieuses mais avec une autre approche que celle généralement retenue ou agréée.

Conférences et séminaires

Quatre grands thèmes seront au programme des conférences publiques organisées chaque jour de 16 à 19 h dans le cadre de l'exposition. Trois, voire quatre conférenciers aborderont tour à tour des sujets qui nous concernent tous, à savoir :

- l'alimentation
- les douleurs vertébrales
- les troubles du sommeil
- l'habitat et la santé.

D'autres manifestations sous la forme d'ateliers et de séminaires seront organisées par les exposants pendant les quatre jours de l'exposition.

Congrès de médecine holistique

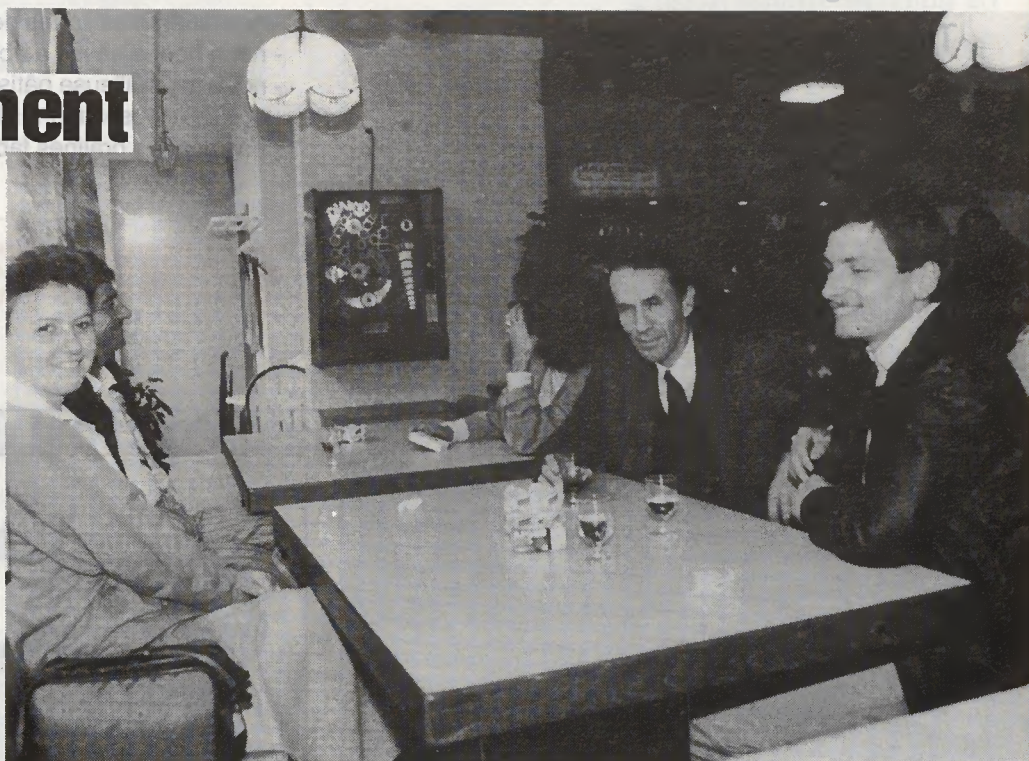
Parallèlement à MEDNAT se tiendra un congrès de médecine holistique réservé aux médecins, pharmaciens et professions paramédicales, avec information au public.

Expositions spéciales

Outre les quelque 150 stands commerciaux de l'exposition, plusieurs présentations spéciales retiendront l'attention du public, dont en particulier le Centre thermal d'Yverdon-les-Bains, avec des démonstrations pratiques spectaculaires (piscine, bains de boue). De plus, un secteur sera réservé à l'Association pour la culture biologique (France) à l'enseigne de «Nature & Progrès». Enfin, une très intéressante exposition sur l'homéopathie complètera l'information que MEDNAT souhaite donner à son public attendu nombreux du 28 mars au 1^{er} avril au Palais de Beaulieu, à Lausanne.

Dépaysement

L'un a frappé la guitare, l'autre du bout de sa pipe marque le rythme sur le bois de la table et toutes les chevelures se sont rapprochées, les voix se mêlent, le chœur monte lentement, éclate, on se tient par la taille, les têtes s'inclinent les unes vers les autres, chuchotements scandés, monotonie d'une lancinante mélodie. Le chant s'enfle d'autres rythmes, d'autres visions surgissent, peut-être bien les terres nues et pelées, les montagnes blanches et rudes d'une Chine lointaine et désirée, peut-être la neige qui fond sur les volcans, le rameau naissant qui fleurit, suspendu dans le premier printemps, la voix retenue, le poème qui plane en l'air, temps arrêté, plus de mouvement, maintenant les voix se taisent, immense apaisement dans les montagnes de Ba-



Sourire à la vie, c'est aussi se détendre entre amis.

vière, un murmure prolongé des sons en sourdine, lentement, très lentement, paisibles et graves, léger accompagnement monocorde des instruments de là-bas, la flûte modulant quelques

notes pures, claires, en allées dans toute la verdure. Et puis insensiblement tout repart, on grimpe, on gronde, on frappe les cordes avec une cadence plus sûre, plus nerveuse, cela vole,

cela court le long des rochers, des routes, les siècles refluent, on remonte vers un Moyen Age disparu et aimé, et voilà le saut, la marche vive et fière et pure et claquante des vagants, des étudiants, maîtres et apprentis, dans la gaieté, la joie, la vigueur. Carl Orff rejoint Li-Tai-Pe, comme c'est beau, vif et jeune, et l'on boit et l'on danse et l'on file sur les chemins, et l'on s'arrête à l'auberge du Septième bonheur, à celle des nuits courtes de l'enchantement et de la vie, on boit, on aime, on dort tout son saoul, et le lendemain on repart, on laisse tout derrière soi, brûlés les vaisseaux, un sourire à la fenêtre, un vague regret, emporté dans le soleil, la poussière des routes, l'appel des chemins étranges où l'on erre le long des forêts, voici les meules éclairées par la lune où l'on se jettera le soir, bâton et chapeau de côté, pour un bref sommeil, et voici le matin à nouveau, le soleil qui jaillit, illumine la route, la seule route.

(SPS)

Martine Magnaridès

Que de monde sur la terrasse d'une auberge de montagne...



Photos: G. Bd

Boulangerie-Pâtisserie

Tea-room avec alcool

Le Grillon

Ch. Müller-Egger

Rte du Jura - Fribourg - ☎ 037/26 12 67

Nous nous recommandons pour:

- nos différentes sortes de pain (tous les jours)
- notre bonne tresse au beurre (samedi et dimanche)
- notre merveilleuse pâtisserie
- nos délicieuses tourtes légères
- nos délicats pralinés fabrication maison



**POLYGRAVIA
FRIBOURG SA**

Photogravure - Photolitho

Rte du Jura 12, 1700 FRIBOURG, Tél. 037 / 26 60 26

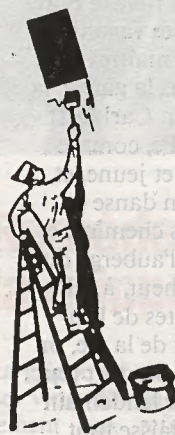


4 salles pour banquets,
conférences, sociétés
Cuisine soignée

Fam. Alain Bischofberger-Curty

1700 Fribourg, route du Jura 20

Tél. 037/26 32 28



5^e anniversaire
de l'entreprise

JEAN-PAUL GAILLARD

Peinture - Tapisserie - Crépissage

Av. Weck-Reynold 40

1700 FRIBOURG

Tél. 037/26 67 69, heures des repas

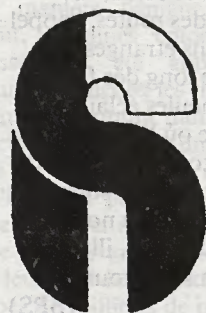
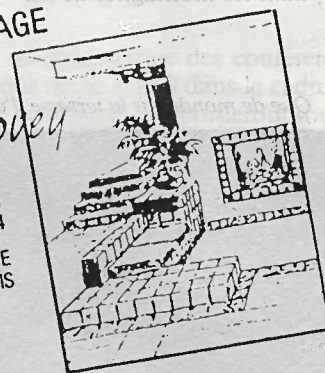
Toujours à votre service

LOVEY CARRELAGE

Pierre Henri Lovey

ROUTE DE LA BROYE 16
1700 FRIBOURG
TELEPHONE (037) 26 34 04

POSE DE CARRELAGE
POSE DE MOQUETTE ET TAPIS



henri spicher sa

Ferblanterie - Couverture - Installations sanitaires
Service de dépannage

Fondé en 1924

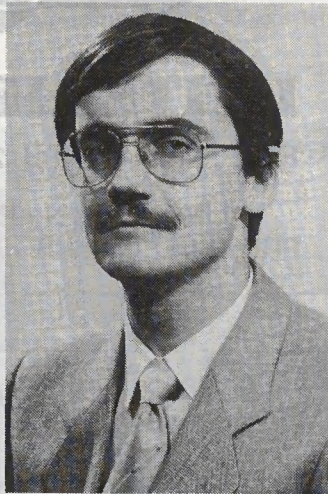
1700 Fribourg - Route du Jura 23a

☎ 037/26 46 46 - Fax 037/26 60 31

JURA, MISÉRICORDE, TORRY

Trois quartiers où les contacts entre habitants sont enrichissants

La physionomie de Fribourg rappelle le Moyen Age. Ses nombreuses églises et chapelles, ses anciennes constructions d'une époque féconde en œuvres d'art, ses coins de rues aux niches et statues sculptées, ses grilles, ses fontaines, ses vieux ponts en pierre ou en bois, ses remparts puissants, tout frappe l'imagination et rappelle les temps lointains où la cité des bords de la Sarine édifiait ses constructions dans un méandre de la rivière. Les siècles se sont succédé ainsi que les hommes et les idées: la ville féodale des ducs de Zähringen,



M. Jean-Pierre Dorand.

grâce à sa position, a gardé son cachet médiéval. Et malgré les transformations modernes, elle reste encore une des villes les plus



L'étang du Jura que les habitants du quartier veulent absolument conserver.

pittoresques de la Suisse. Après avoir fait escale dans les quartiers de la Vieille Ville, du Bourg et du Schoenberg, nous voici

aujourd'hui dans les quartiers du Jura, Miséricorde et Torry, lesquels sont réunis en une association fondée en 1953 et qui compte à l'heure actuelle quelque 450 membres cotisants. Pour mieux la connaître et découvrir ces quartiers très vivants de la ville de Fribourg, nous avons rencontré son président, M. Jean-Pierre Dorand qui assume cette responsabilité depuis 1987, après s'être dévoué durant trois ans au sein du comité. Professeur au Collège St-Michel et au cycle d'orientation de Pérolles, il a collaboré à la rédaction du livre «Histoire de la Suisse» édité par l'Imprimerie Fragnière.

L'Institut Sainte-Agnès qui abrite également l'école secondaire de Sainte-Ursule.



La nouvelle Honda Accord.

3 nouveaux modèles plus puissants et plus luxueux:

2.0: 110 ch, traction avant, direction assistée, 5 vitesses, suspension indépendante à l'avant et à l'arrière, servo-frein, HiFi. Fr. 28 890.-.

2.0i: 133 ch, équipement complet de série, comprenant système antiblocage ALB et injection électronique PGM-FI. Fr. 32 290.-.

2.2i: 150 ch, équipement complet de série. Fr. 36 690.-.

Et prochainement aussi avec 4 roues directrices. Fr. 38 490.-.



GARAGE GABRIEL GUI SOLAN SA

Agence HONDA Auto-location
Carrosserie Atelier de réparations
Route du Jura 13 ☎ 037/26 36 00
1700 Fribourg

**Atelier/vente/reprise/
échange/crédit/leasing.**

Boutique Regard

Mode féminine

M^{me} Georgette Conus
Rte du Jura 12
1700 Fribourg
Tél. 037/26 56 44

mon amigo

LAITERIE DU JURA

Fritz Jakob Tél. 26 34 56 Fribourg

ALIMENTATION • PRODUITS LAITIERS
FRUITS+LÉGUMES • VINS • CHARCUTERIE

FARBEN COULEURS FRIBOURG fillistorf

Route du Jura 12a, Tél. 037-26 55 44
Fabrication et bureau: / Fabrikation und Büro:
1734 TENTLINGEN - ☎ 037 - 38 16 96

ALPINA Assurances

jeune - dynamique - efficace

**Agence générale de Fribourg
J.-P. JENNY**

Rte du Jura 12 - 1700 FRIBOURG 6 - Tél. 037/83 15 51

Inspecteurs: Pascal BARRAS, Broc
Georges COTTET, Bossonnens
Jean GUGLER, Murten
Christian KOLLY, Cottens
Gilbert KOLLY, Marly
Léopold POCHON, Châtonnaye
Hugo SCHALLER, Schmitten
Marc SCHENKER, Fribourg
Romain VIONNET, Marly

gex PUBLICITE

ENSEIGNES gex

GEX SA
1700 FRIBOURG
Rte des Bonnesfontaines 13
Téléphone 26 20 41

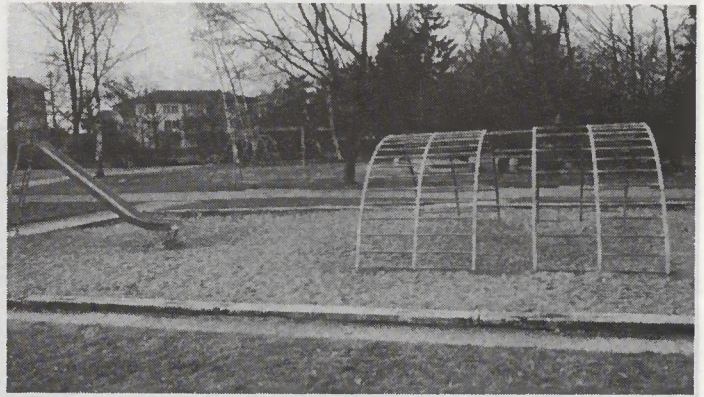
INTERVIEW

FI - Quels sont les buts de l'Association qui réunit les quartiers du Jura, Miséricorde et Torry?

J.-P. Dorand - Notre association a pour but précis de prendre toutes dispositions utiles dans le dessein d'augmenter l'attrait des quartiers en question, d'étudier les problèmes d'urbanisme qui préoccupent ses membres et de s'en faire le porte-parole auprès des autorités, d'organiser des

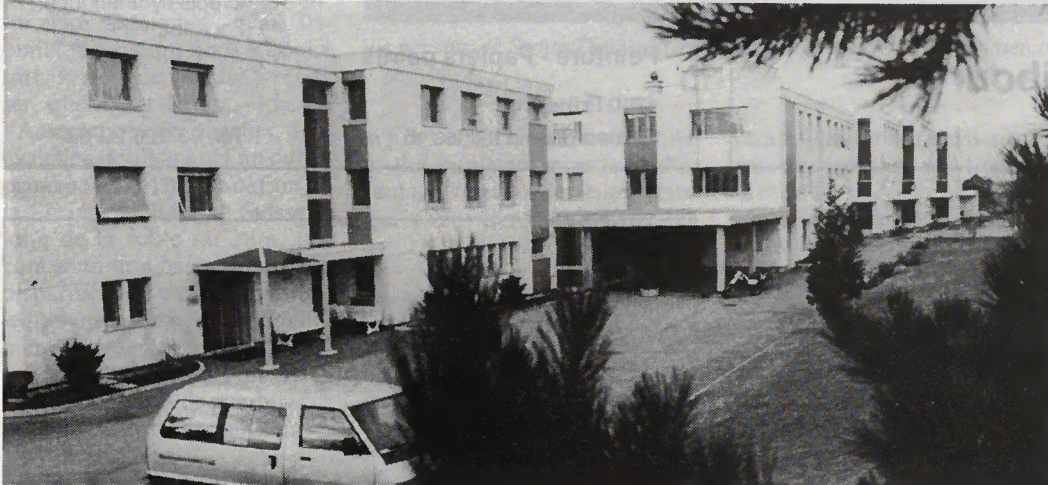
présentant des autorités de la ville de Fribourg qui, au nom de la commune, offre l'apéritif et un livre relatant les événements de leur année de naissance. Après une brève partie officielle, un repas offert par l'Association réunit autour d'une même table, les jeunes, les autorités et les membres du comité de l'Association.

Le 8 décembre, jour de l'Immaculée Conception, nous organisons la fête de la Saint-Nicolas à la salle paroissiale de Sainte-Thérèse où quelque 300 cornets



Une place de jeux très bien aménagée.

Le home pour personnes âgées des Bonnesfontaines.



de friandises sont distribués aux enfants.

- Quels sont les principaux problèmes à résoudre au sein de votre association?

- Votre question est pertinente en ce sens que nous avons effectivement des problèmes à examiner tout au long de l'année en vue d'améliorer la qualité de la vie des habitants des quartiers du Jura, Miséricorde et Torry.

En premier lieu, j'aimerais citer celui de l'étang du Jura qui a été curé il y a deux ans et dont les rives vont être aménagées ces prochains mois par la commune,

manifestations qui soient en rapport avec le but de l'Association.

- Quelles sont les activités de votre association?

- Au mois de juin, lors de la clôture de l'année scolaire, nous organisons un goûter à la salle paroissiale de Sainte-Thérèse, manifestation qui voit la participation des enfants, de leurs parents et du corps enseignant, soit près de 400 personnes.

En septembre, nous avons la sortie annuelle des aînés. Celle-ci se fait en car avec visite d'un musée ou d'une fabrique, pour se terminer par un repas auquel il y a chaque année quelque quatre-vingt personnes âgées.

A la mi-novembre, c'est la réception des jeunes ayant atteint leur majorité, manifestation honorée par la présence d'un re-

Trois tours qui dominent le quartier du Jura.



ALIMENTATION GÉNÉRALE



Epicerie portugaise Arminda Leal



Grand-Rue 38
037 - 23 17 20

Rte du Jura 19
037 - 26 10 28

1700 Fribourg



Teinturerie Moderne

Maître
ZOSSO SA

Route des Bonnesfontaines 3
Tél. 037/26 23 03

Mode féminine

Nettoyage de vêtements rapide et soigné

MAGASINS À: Fribourg, Bulle, Payerne
Marly (les Nouvelles Galeries)
Romont et Morat

ÉPICERIE DE BONLIEU

ÉLISABETH PURRO

ALIMENTATION GÉNÉRALE - Vins, bières, eaux minérales
LIVRAISONS À DOMICILE

Ch. de Bonlieu 1 Fribourg 037/26 53 21

Entreprise M. Mauroux

Maîtrise fédérale

Peinture - Papiers peints

1700 Fribourg
Champ-des-Fontaines 16

Décoration
Crépis synthétiques
Façades

Tél. 037/26 20 63

Meuwly - Electricité SA

Installations électriques générales



CONCESSIONNAIRE EEF et PTT

Route du Jura 12a. Tél. 037-26 55 44

6, rte des Bonnesfontaines

1700 Fribourg 6

Ø 037/26 53 53 - privé 33 20 10

Fax 037/26 63 73

VENTILATION

CLIMATISATION

JOSS

Montage — entretien — dépannage — transformation

Directeur
commercial et technique

Pierre-André Joss

Rte du Jura 53 - 1700 FRIBOURG

Tél. 077/34 31 59 (Natel)

037/24 53 69



DIPLÔMÉS FÉDÉRAUX

GYPSERIE - PEINTURE
PAPIERS PEINTS
PLASTIQUE - DÉCORATION
DEVIS SANS ENGAGEMENT

henri comazzi et fils sa fribourg
rte des cliniques 26

Bureau: Route des Cliniques 26
Tél. 037/24 38 54 - Fax 24 38 16
Atelier: Route du Jura 27
Tél. 037/26 38 53

Henri Comazzi
Tél. 037/24 51 41
Giancarlo Comazzi
Tél. 037/46 13 02



Le pro
des
deux-roues!

SPORTINO

14, route du Jura, 1700 Fribourg
Téléphone 037 26 49 49

JURA - MISÉRICORDE - TORRY

afin de rendre cette oasis - avec sa végétation due à la présence d'un point d'eau - plus attractif à la population du Jura. Cet étang avait été créé au début du XIX^e siècle dans le but de fournir de la glace à une brasserie de Fribourg.

Le deuxième problème à résoudre est le parc à véhicules sis à proximité de l'église Sainte-Thérèse, une histoire qui s'avère trop compliquée pour vous l'expliquer en détail. Disons simplement qu'un plan de quartier avait été mis à l'enquête par la commune de Fribourg, laquelle avait décidé de supprimer ce parking. Notre association et la paroisse avons fait recours contre cette décision jusqu'au Tribunal fédéral qui nous a donné tort. Je tiens cependant à préciser que dans l'opposition de l'Association de quartier, il y avait lieu de distinguer un oui de principe pour l'implantation de la Société de Banque Suisse le long de la route du Jura, par contre un non catégorique à la disparition du parc à véhicules, lequel est occupé quotidiennement par seulement 10% des gens du quartier, alors que 90% sont des voitures de pendulaires ou de gens d'autres cantons en visite à Fribourg.

Le troisième est celui des aménagements routiers destinés à limiter la vitesse sur la route de Sainte-Agnès, le chemin des Bonnesfontaines et la route de la Broye. Des travaux qui devraient être réalisés dans un bref délai, ceci dans le dessein d'offrir une plus grande sécurité aux usagers de ces rues.

- Qu'en est-il au point de vue financier?

- Les recettes de l'Association sont constituées par les cotisations des membres et les dons éventuels, lesquels couvrent les frais administratifs et des manifestations organisées durant l'année.

- Votre association a-t-elle sa raison d'être?

- Elle a non seulement sa raison d'être, mais elle est indispensable pour assurer la défense des intérêts des quartiers du Jura, Miséricorde et Torry. Elle a aus-



Le parking de Sainte-Thérèse qui, très probablement, va être maintenu!

si pour effet de créer une amitié et des contacts entre les habitants, en particulier entre ceux qui vivent dans le quartier du

Jura et qui ne connaissent pas ceux des quartiers de Miséricorde et de Torry. Notre association a également pour mission d'éta-

blir des relations plus cordiales en vue d'un rapprochement de la population de chaque quartier, tel le besoin de réunir les hommes dans un même élan de solidarité et de compréhension.

L'église de Sainte-Thérèse.



Propos recueillis par
Gérard Bourquenoud

COMITÉ DE L'ASSOCIATION DE QUARTIER

Jean-Pierre Dorand
Président

Francis Wolhauser
Vice-président

Pascal Crausaz
Caissier

Maric-Françoise Moller
Secrétaire
de la correspondance

Françoise Reichlen
Secrétaire des PV

André Meyr
Membre

Gino Arcioni
Membre

Robert Schuwey
Membre

Bernard Schuler
Membre

Une entreprise encore jeune au cœur du quartier offre à notre estimable clientèle un supermarché avec les rayons suivants:

- boucherie avec un grand choix et des actions hebdomadaires
- fruits et légumes
- laiterie
- fromagerie
- boulangerie
- et divers articles d'usage courant

Notre gérant D-W. BASSE, ses collaboratrices et collaborateurs se feront un plaisir de vous accueillir bientôt.

Heures d'ouverture:
Lu-ve 7 h 30 - 12 h et 14 h - 18 h 30
Fermé le jeudi après-midi
Sa 7 h 30 - 12 h et 13 h - 16 h

Tél. 037/26 25 47 (Boucherie)
037/26 22 88 (Supermarché)

**boucherie
alimentation
caféteria**



**Jura
centre**

Av. Général-Guisan 34
1700 Fribourg

Studio - Coiffure

Dames et Messieurs

Jac. CANTIN

Ste-Agnès 1 - ☎ 037/26 24 86 - FRIBOURG



Pierre Ceriani & Fils
Entreprise de construction

NATEL: 077/34 43 60

Chemin des Platanes 5

- construction
- transformation
- rénovation
- isolation périphérique
- devis sans engagement

PISCINE DU LEVANT

Propriété de la commune de Fribourg
depuis le 1^{er} janvier 1990.

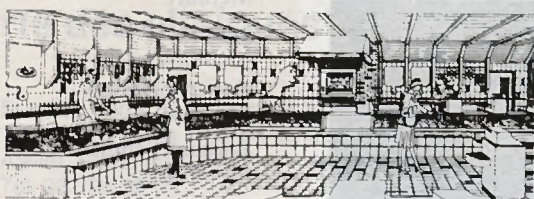
*Charmant lieu de détente et d'agrément
avec son bassin de natation
et sa pelouse ouverte en saison.*

ELECTRICITE

Progin ^S/_A

FRIBOURG

Courant fort - Téléphone A - Courant faible - Réseaux ordinateurs
Installateur agréé: ASCOTEL - INTEGRAL - TELEPAX - ALCATEL
Chemin des Roches 5 - Tél. 037/26 18 66 - Fax 037/26 18 67



Boucherie - Charcuterie - Alimentation

Léon AYER S.A.
1700 Fribourg

Route du Jura 12
Fax 037 - 26 28 31

☎ 037 - 26 28 57/58
(Fondé en 1937) Natel 077 - 34 33 78

COMME LE CARDINAL RICHELIEU, FAITES ESCALE AU RESTAURANT RICHELIEU...

Le tourisme n'a de vertu que s'il ménage la surprise ou la découverte d'un estaminet citadin que souvent l'automobiliste feint d'ignorer! Pourquoi aller si loin s'il existe près de chez vous un restaurant qui répond à vos aspirations gourmandes? Arrêtons-nous donc l'espace d'une heure dans un établissement de la ville de Fribourg, plus précisément au «Richelieu» sis à la route du Jura 47, où l'atmosphère est propice à la dégustation d'un repas à votre goût et adapté à votre bourse.



Gertrude et René Zurcher, tenanciers du Richelieu.

Entrons-y!

Le seuil franchi, vous êtes accueilli au café où le personnel vous servira rapidement une assiette du jour ou le menu de votre choix sur demande. De là, un clin d'œil sur le restaurant français aux couleurs chaleureuses, à la décoration harmonieuse, le tout empreint de bon goût et de simplicité, pour partager un repas d'affaires ou de famille dans l'intimité. Sur des nappes soignées, les couverts se mirent dans des verres de cristal qui vous invitent à la gustation des saveurs d'un cru suisse ou français, ainsi qu'à savourer des mets qui

vous mettent l'eau à la bouche, comme *la rose de la mer noire*, *le sandre aux choux frisés*, *le filet d'agneau fumé* et bien d'autres spécialités qui vous donneront l'envie d'y revenir... Et si toutefois vous avez l'intention d'organiser une assemblée, un repas de noces ou un banquet de société, sachez que cet établissement dispose d'une très belle salle polyvalente de 50 à 100 places.

Qui sont les tenanciers?

Après un apprentissage de cuisinier dans des restaurants



L'atmosphère du café.

du canton de Vaud, René Zurcher a accompli des saisons dans de grands hôtels de notre pays, a été trois ans cuisinier sur un bateau-passagers, puis a fait un stage d'une année aux Etats-Unis. De retour en Suisse, il a travaillé en qualité de chef de cuisine à Genève et Fribourg, avant de reprendre en 1980, le restaurant du Richelieu. Dans sa manière

puis a travaillé dans l'hôtellerie à Genève où elle a rencontré son mari. Si ce dernier règne quotidiennement devant ses fourneaux, elle, veille sur le service et accorde un accueil personnalisé aux clients du restaurant français. Rapide, précise, discrète, souriante, elle est partout malgré les impatiences des autres et la fatigue qu'elle garde bien pour elle.



La salle polyvalente.

re spontanée de ne rien séparer des goûts qui doivent rester unis et, au contraire, de distinguer nettement ou délicatement ce qui doit l'être, nous pouvons saluer René Zurcher comme un chef de cuisine qui inscrit dans le plat et l'assiette une créativité mesurée qui fait la qualité de ses mets. D'origine autrichienne, sa femme Gertrude a fréquenté une école hôtelière de son pays,

Passez-moi l'expression, mais au Richelieu... l'estomac ressent le même plaisir que le cœur! Et l'impression de détente vous procure une joie de vivre bienvenue à chacun.

Texte et photos: G. Bd

REPORTAGE PUBLICITAIRE

CAFÉ-RESTAURANT «LE RICHELIEU»

Route du Jura 47, FRIBOURG - 037/26 16 26

FERMÉ LE LUNDI



Le restaurant français.

POINTS DE REPÈRE

Une entreprise avec une clientèle un supermarché avec les rayons suivants:

PONT-LA-VILLE

Une réalisation attendue par la population



Le village de Pont-la-Ville, qui a passé de 300 âmes en 1980 à 360 en 1990.

Une très belle réalisation due à l'initiative des autorités communales sera inaugurée en automne prochain dans l'accueillant village gruérien de Pont-la-Ville qui, jusqu'à ce jour, manquait sérieusement de locaux pour les activités locales. Le nouveau bâtiment, magnifiquement conçu, abritera une salle polyvalente destinée en premier lieu à la pratique des sports par la jeunesse et les différentes sociétés.

Elle sera également utilisée pour des assemblées importantes, des soirées musicales et théâtrales du fait qu'elle est équipée d'une scène, des banquettes pour lesquels une cuisine bien agencée a été aménagée. Elle disposera encore d'une galerie pour le public qui souhaite suivre des joutes

sportives, alors qu'une petite surface a été réservée pour l'administration communale. Attenant à la nouvelle salle, un restaurant spacieux qui, dès son ouverture, remplacera l'actuelle auberge de l'Enfant-du-Bon-Cœur. Mis à part les abris de protection civile, tous les locaux se trouvent au même niveau, ce qui facilitera grandement le travail des organisateurs de manifestations villageoises.

L'ensemble de cette réalisation va coûter quelque quatre millions de francs à la commune de Pont-la-Ville qui bénéficiera, bien entendu, de subventions du canton et de la Confédération pour les abris de la protection civile.

Texte et photo: G. Bd

Di Nunzio Angelo Entreprise de peinture

Isolation thermique - Façades
Peinture - Papiers peints

Tél. atelier: 037/26 45 78 - Ch. des Roches
privé: 037/26 65 88

Av. Général-Guisan 32 - 1700 FRIBOURG



Boulangerie - pâtisserie

D. Schorderet

Route du Jura 45

(037) 26 20 57

1700 Fribourg



J'offre l'abonnement

d'un an à FRIBOURG ILLUSTRÉ, au prix de Fr. 78,50, montant que je paierai à la réception du bulletin de versement.

Offert par:

Nom: Prénom:

Rue et N°:

N° postal: Localité:

Bénéficiaire:

Nom: Prénom:

Rue et N°:

N° postal: Localité:

- Il s'agit d'un nouvel abonné.
 Il s'agit d'un abonné existant à qui j'offre l'abonnement pour l'année à venir.

Découpez et envoyez ce coupon à:
FRIBOURG ILLUSTRÉ - Service des abonnements
Rte de la Glâne 31 - 1700 Fribourg

Sport-Handicap Fribourg, section des handicapés mentaux: une activité fort variée

Adoptés par l'assemblée constitutive du 20 octobre 1977 à Fribourg, les statuts de *Sport-Handicap Fribourg*, section des handicapés mentaux, mettent en exergue les buts du groupe: Développer, chez les handicapés mentaux, l'activité sportive et l'exercice de jeux adaptés. Il veut stimuler ainsi leur habileté, exercer leurs réflexes afin d'augmenter leur mobilité, leur adresse, leur force.

Tout cela va apporter aux handicapés mentaux une maîtrise personnelle et une confiance en soi accrues, une excellente contribution à une meilleure intégration professionnelle et sociale. Une rencontre régulière dans l'amitié va créer la joie de vivre et développer la camaraderie. Sous l'impulsion de son premier président Armand Coquoz, ce groupe continue de développer une activité fort variée. D'abord monitrice, et actuelle présidente de la section de Fri-

bourg tout en assumant simultanément sa fonction de monitrice, Marie-Claire Sudan énumère l'éventail des possibilités qui s'offrent aux 65 membres: «Ils peuvent effectivement pratiquer la gymnastique de base, la natation, la rythmique et danse ainsi que le basket-ball. Nos membres se réunissent une fois par semaine pour s'adonner à leur sport de prédilection, en début de soirée, dans les différentes salles de gymnastique de la ville». La partie technique incombe à Didier Coquoz, qui s'occupe plus spécialement de la branche basket-ball. A ce sujet, la présidente se fait un plaisir d'annoncer l'événement majeur de l'année: «Les Spécials Olympiques, qui réunissent des sections de

tout le continent, se dérouleront en Ecosse du 20 au 27 juillet prochain et l'équipe de basket, entraîné par Didier, sera de la partie». Cette participation aux olympiades n'exclut pas pour autant l'activité courante de la section, comme se plaît à le relever M^{me} Sudan: «Au programme d'activité figurent le tournoi de basket du Platy - avec participation d'équipes au plan national - le Memorial Michel Delley au stade St-Léonard au mois de mai, le meeting de Macolin ainsi que la fête de gymnastique du Belluard au mois de novembre».

S'inspirant des statuts qui mentionnent que le sport-handicap doit contribuer à la reconnaissance et à la mise en application des droits des handicapés dans la société, les moniteurs et monitrices font preuve de beaucoup de souplesse à l'égard des membres quant au choix du sport comme le souligne M^{me} Sudan: «Nous nous efforçons d'adapter un programme technique en fonction des aptitudes de chacun. D'ailleurs, au dé-

Voici quatre des quinze participants de la section de Fribourg à la journée de ski (avec jeux) de Parpan, en 1988.



part, nos membres pratiquent d'abord la gymnastique de base puis s'orientent par la suite dans une discipline de leur choix». Notre interlocutrice conclut avec un sourire explicite: «Par leur attitude spontanée et émerveillée, nos membres nous apportent davantage que ce que nous essayons de leur offrir».

cir

Chaque membre fait preuve d'une assiduité accrue aux entraînements de basket en prévision des Spécials Olympiques qui se dérouleront en Ecosse en juillet prochain.

RIRE ET...

Ma femme a une vue extraordinaire. A dix mètres, elle voit un cheveu sur mon veston. Par contre, à un mètre, elle ne repère pas la porte de notre garage!

**

- Mon fils vient d'avalier mon stylo. Que dois-je faire?
- Ecrivez avec un crayon!

**

Au tribunal, l'avocat est en pleine plaidoirie:
- Messieurs les jurés, croyez-moi, au moment où mon client trucidait les quinze malheureuses victimes, je vous affirme qu'il n'avait pas sa tête à lui. Et à ce moment, dans l'assistance, quelqu'un dit: Déjà...

**

Le plus terrible, pour un croque-mort, c'est de travailler au milieu de gens qui reposent.

**

L'homme vient d'avoir un accident d'automobile. C'est grave. Mais les médecins font des prodiges et parviennent à le sauver. Après avoir passé huit jours dans le coma, le type ouvre péniblement les yeux et distingue dans un brouillard une forme à ses côtés.

- Ah! fait-il d'une voix presque inaudible. Suis-je au paradis?
- Non! lui répond une voix qui est celle de sa femme. Rassure-toi! Je suis là!

**

- Alors, Monsieur, vous étiez auprès de votre belle-mère quand elle a enjambé la fenêtre pour se jeter dans le vide et vous n'avez rien fait pour la sauver?

- Vous vous trompez, Monsieur le commissaire. Je me suis précipité à l'étage au-dessous, mais quand j'y suis arrivé elle était déjà passée...

SOURIRE

Quelques exemples d'exercices pour préparer les «arrières du hockey sur glace de demain»!

Charly Oppliger et Rolf Altorfer
Traduction: Yves Jeannotat

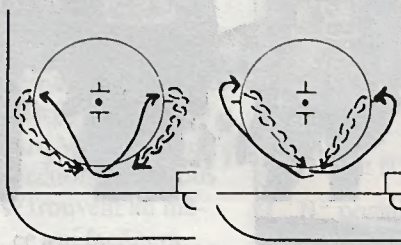
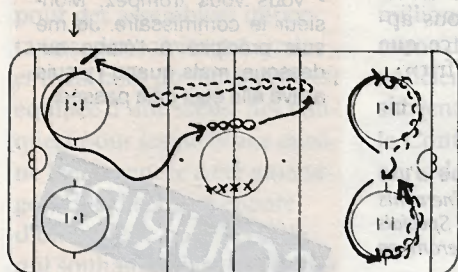


- Démarrer à reculons (à plusieurs reprises);
- Blocage: démarrer en avant jusqu'au-delà de la ligne bleue, pivoter et continuer en arrière, puis se rabattre en avant vers l'extérieur pour «coincer» l'adversaire imaginaire contre la bande; continuer à patiner en avant en direction du but et revenir au point de départ;
- Défendre en huit: démarrer devant le but, patiner en avant en suivant le cercle d'engagement, pivoter et poursuivre en revenant devant le but, pivoter et ainsi de suite; en pivotant à l'extérieur, regarder vers la bande, en pivotant devant le but, regarder en direction du centre de la patinoire;
- Patiner et pivoter, autant que possible sans s'arrêter: sur le cercle (avec ou sans cônes), décrire un huit de l'intérieur à l'extérieur ou vice versa.

Comme nous partageons l'avis que les jeunes doivent s'entraîner à tous les postes, dès qu'ils abordent le hockey sur glace, il ne nous est pas permis de parler, ici, d'exercices «réservés aux arrières», mais plutôt d'exercices types, à exécuter par tous les joueurs. De même, ce qui va suivre n'est pas une «leçon» proprement dite, mais une petite collection d'exercices de laquelle il sera toujours possible d'extraire ceux qui conviennent le mieux au niveau des joueurs concernés.

Le patinage

- Pivoter dans les deux sens, d'arrière en avant et d'avant en arrière, dans des situations proches de celles de la compétition;



Remarque: il est tout à fait possible de faire travailler quatre joueurs ensemble sur le même cercle sans qu'ils se gênent, pour autant qu'ils patinent tous dans le même sens.

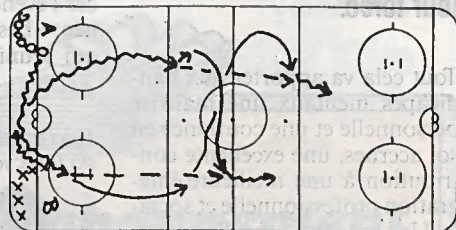
La conduite du palet

- Mêmes exercices que précédemment, mais en conduisant le palet;
- Couvrir le palet face à un ou plusieurs adversaires, de telle sorte qu'il(s) n'entre(nt) pas en sa possession.

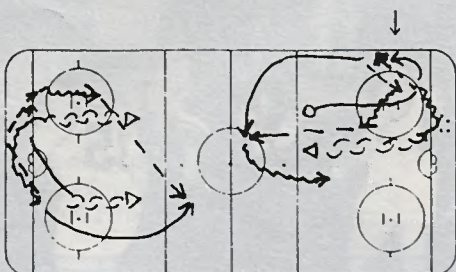


La passe

- Exécuter des passes par la bande partout où elles peuvent être faites dans un match;
- Exercice de passes en profondeur:



- «A» passe en profondeur à «B» sur la ligne rouge, patine en décrivant un «S» et reçoit une passe en profondeur de «B» sur la ligne bleue d'attaque («B» franchit sa propre ligne bleue); «B» poursuit sa progression et reçoit une nouvelle passe de «A», etc.;
- Construction - «une-deux»: le défenseur patine en arrière en direction du but, pivote et prend un palet; l'attaquant se rabat vers le centre, reçoit la passe du défenseur et lui renvoie immé-

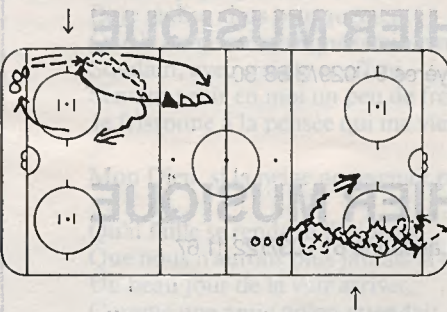


diatement le palet; il poursuit sa course, reçoit une nouvelle passe (varier constamment les positions);

- Passes entre deux arrières: ils démarrent les deux à reculons, l'un d'eux prend un palet derrière le but, va de l'autre côté d'où il exécute une passe par la bande à son partenaire qui s'est déplacé, lui, devant le but et ainsi de suite.

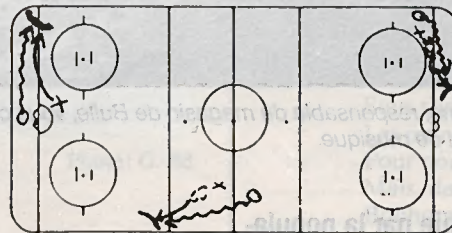
Le tir

- Conclusion à partir de toutes les situations possibles:
 - tir à partir de la ligne bleue
 - tir direct à courte distance
 - tir sur renvoi;
- Tir après conduite du palet à reculons;
- Tir au terme d'un slalom, avec le palet, en avant et en arrière.



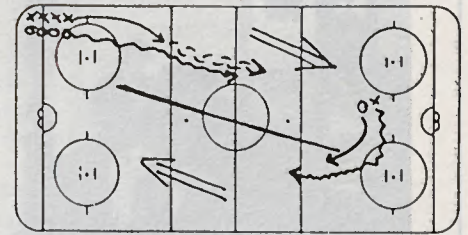
La charge

- Bloquer l'adversaire contre la bande: le faire au bon moment pour tenter de s'emparer du palet;
- L'un des défenseurs attaque immédiatement le joueur en possession du palet, pour autant qu'ils soient en surnombre.



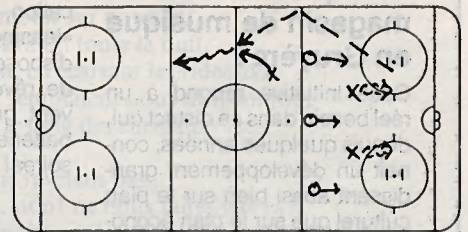
Le comportement des joueurs

- Défense et contre-attaque: 1:1;
- Tous les joueurs sont dans le même coin de la patinoire, elle-même traversée en diagonale par une ligne imaginaire ou par des cônes, ceci pour éviter les collisions. Le premier joueur attaque, un autre commence à défendre dès qu'il a passé la ligne bleue ou la ligne rouge;



lorsque le défenseur entre en possession du palet (il s'en empare, ou bien, il lui parvient par rebond, ou bien il lui est passé par le gardien), il s'élance lui-même à l'attaque en direction de l'autre but, l'ancien attaquant devenant alors défenseur; les deux prochains joueurs démarrent lorsque le défenseur, entre en possession du palet; si l'attaquant marque un but, il n'y a pas de contre-attaque; changer sans cesse les positions;

- Même exercice à 2:2 - 2:1 - 1:2;
- Attaque à 3:2. Contre-attaque à 3-3;



- 3 attaquants jouent contre 2 défenseurs (3:2) sur toute la longueur de la patinoire; ils sont poursuivis par un coéquipier des défenseurs, coéquipier au comportement passif jusqu'au moment où le gardien ou l'un des deux défenseurs, jouant de façon agressive après la ligne médiane, parvient à s'emparer du palet; la contre-attaque est immédiate.

La tactique

- Le défenseur en possession du palet pénètre dans le camp adverse alors que les attaquants lui libèrent un passage;
- 1 ou 2 coéquipier(s) couvre(nt) la progression de celui qui conduit le palet.



Photos: G. Bd

LE LUTHIER MUSIQUE / PARTENAIRE DU MUSICIEN



M. Thierry Lattion, que nous voyons au piano, responsable du magasin de Bulle, vous conseillera judicieusement sur le choix d'un instrument de musique.

Largement connu depuis une décennie par la population de Fribourg et même du canton, «Le Luthier Musique», dont la direction est assumée par ses propriétaires Henri et Danièle Baeriswyl, a ouvert récemment une succursale à Bulle. La responsabilité de ce commerce en Gruyère a été confiée à Thierry Lattion et Thierry Baeriswyl.

Pourquoi un magasin de musique en Gruyère?

Cette initiative répond à un réel besoin dans ce district qui, depuis quelques années, connaît un développement grandissant aussi bien sur le plan culturel que sur le plan économique; et entre l'homme et le temps il y a en effet la musique qui va de pair avec l'épanouissement d'une région.

Sur cette terre gruérienne qui compte plus de 30 000 habitants, des milliers de jeunes et adultes se passionnent pour la musique, tant classique, légère ou de jazz. Ils sont ainsi très nombreux à vouloir connaître l'art des instruments tel qu'il est dispensé dans les écoles de musique du canton, de même qu'à l'école d'orgue électronique de la maison «LE LUTHIER».

Pour pratiquer ces instruments, vous pourrez vous faire conseiller par les spécialistes compétents que sont les gens du «LUTHIER». Leur choix d'instruments des meilleures marques vous sera proposé judicieusement selon vos besoins et vos possibilités grâce,

entre autres, au service de location, de location-vente ou de «leasing». Vous pourrez ainsi disposer de votre instrument de rêve: piano, instrument à vent, guitare, orgue ou clavier, batterie... et tous ses accessoires!

La maison s'est fait connaître dans la Romandie par son très important choix de partitions pour la musique classique, de variété ou de jazz. Sa librairie musicale et son grand répertoire de disques CD classiques connaissent également un très grand succès.

Grâce à ses ateliers de réparations «pianos» et «instruments à vent», la maison est en mesure d'assurer un service après-vente impeccable à sa clientèle: réparations, rénovations, accordages...

A Bulle comme à Fribourg, chaque client est conseillé avec compétence par M. Baeriswyl, musicien professionnel, ou par ses collaborateurs tous très proches de la musique, pour vous faire découvrir tous les secrets de la musique, parole la plus profonde de l'âme!

Texte et photos: G. Bd

LE LUTHIER MUSIQUE

Bulle - Rue de Gruyères 9 - 029/2 88 30

LE LUTHIER MUSIQUE

Fribourg - Rue de Lausanne 51 - 037/22 11 67

Reportage publicitaire

Des milliers de disques classiques à votre disposition.



Si elle ne revenait pas!

de Louis Gavillet



Photo: G. Bd

Voici quelques hivers déjà
Que la neige hésite, ma foi,
A épandre son manteau blanc
Sur nos paysages environnants.
Et je réalise alors brusquement
Que la neige me manque terriblement.
Soudain, avec crainte et effroi,
Sentant venir en moi un peu de froid,
Je frissonne à la pensée qui me vient là:

Mon Dieu, si la neige ne revenait pas!

Qu'il faille se rendre à l'évidence
Que nous n'aurons plus jamais la chance
Un beau jour de la voir arriver,
Comme une amie qu'on attendait
Mais qui ne viendrait plus jamais,
Parce que les choses, comme les êtres,
Un jour, n'ont plus leur raison de vivre... ou d'être!

Mon Dieu, est-ce possible que chez nous, là,
La neige ne revienne pas?

Je revois ces mille et folles images,
Dès que tombaient les premiers flocons blancs.
Y avait du rire et de la joie dans les visages,
Et moi, chaque fois, je redevenais un enfant.
Je n'étais pas le seul, assurément,
Car ma voisine, vieille et revêche,
Sortait de chez elle en chantonnant:
Il neige, il neige! tout devient blanc,
De gros flocons velours de pêche!
Et, derrière elle, un petit enfant,
Tendant ses mains comme une offrande,
Et qui criait: Maman, maman! tu vois maman?
J'ai plein les mains de flocons blancs!

Mon Dieu! Je ne reverrais plus ces images-là
Si la neige ne revenait pas!

Je me rappelle ces amoureux,
Leurs visages tournés vers le ciel,
Des flocons caressant leurs yeux,
Puis fondant dans leurs baisers de miel.
Et ils riaient en s'embrassant,

Les cheveux pleins de neige blanche
Leur tricotant un bonnet blanc
Qui leur allait comme un dimanche.

Si la neige ne revenait pas...

Plus jamais une forêt blanche,
Un poids de neige sur les branches,
Plus de congères dans les chemins creux,
D'éblouissements dans les yeux
Quand le soleil, sur les cristaux,
Collait des saphirs à ces joyaux.

Neige de Pâques, neige de printemps,
La dernière neige, assurément.
Sur les forsythias tout en fleurs,
La neige fond, la neige pleure.

Elle tombait en mille pattes
Pour tout emballer dans la ouate
Sentiers, ruisseaux disparaissaient
Sous son soyeux et blanc duvet.
Les montagnes avaient carte blanche
Pour nous faire craindre l'avalanche,
Mais, dans un jardin de banlieue,
Bonhomme-neige majestueux
Au nez carotte et chapeau mou,
Montait la garde devant l'iglou
Que des enfants aux doigts glacés
Poudraient comme un gâteau levé.

De la neige, il y en avait partout,
On la brassait jusqu'aux genoux
Et l'on se faisait des batailles,
Les boules portaient à la mitraille.

On rentrait le soir, tout «flappis»
La neige tombait sur notre lit
Car on en rêvait... toute la nuit,
Et, au matin, en écartant les rideaux,
Les flocons semblaient nous dire bonjour
En glissant le long des carreaux.

Si la neige ne revenait pas...
Mon Dieu... non! ne nous faites pas ça!
La neige... mais oui, les enfants,
Elle reviendra... elle reviendra
Pour le bonheur des petits... et des grands!



DES ÂMES ERRANTES HANTENT LE GLACIER DU RHÔNE

En 1908, une famille de Gletsch, du nom de Seiler, faisait l'acquisition du glacier du Rhône. Une fortune quelque peu remuante, puisqu'en un siècle, le glacier s'est retiré de deux kilomètres. Depuis quelques années, il croît à nouveau.

Chaque année, les hommes chargés de la sécurité passent cinq semaines sous la glace. Ils creusent de nouvelles galeries pour suivre le déplacement du glacier. Malgré la surveillance accrue, les gens de

la vallée redoutent les âmes errantes qui hantent le glacier, lequel est pourtant une mine d'or touristique pour la famille Seiler.

DE LA NEIGE QUI SE TRANSFORME EN GLACE ÉTERNELLE

L'énorme fleuve de glace qui, durant l'ère glaciaire, a poussé ses deux langues jusqu'à Soleure et Lyon; la marche des légionnaires romains à travers le Grimsel et la Furka, les locomotives à vapeur du chemin de fer Furka-Oberalp qui se

traînaient au pas sur les pentes de la montagne, voici quarante ans, faisaient rêver des milliers de touristes venus du monde entier pour admirer le spectacle.

Le glacier, une propriété privée? C'est un défi à toutes les légendes qui nous disent libres comme nos montagnes! Les 17,38 km² du glacier du Rhône sont en effet propriété privée, laquelle comprend également la vallée libre de glace qui s'étend au-dessous de la langue du glacier, l'hôtel «Glacier du Rhône», l'église et une source thermale. C'est la propriété familiale la plus grande de Suisse. L'arrière grand-père Christian Seiler était un pay-

san montagnard de Blitzingen. Son second fils travailla comme savonnier et chandelier ambulant. En 1853, il visita Zermatt, où son frère Joseph est chapelain. Sur le conseil de Joseph qui, en tant qu'ecclésiastique, ne peut gérer une entreprise, loue l'hôtel «Cervin», une auberge de trois lits.

Quelques années plus tard, les frères Seiler - Alexandre, Joseph et Franz - sont propriétaires à Zermatt de plusieurs hôtels, une entreprise qui devait devenir quelques décennies plus tard, avec ses 600 employés et plus de 1000 lits, l'une des plus grandes affaires hôtelières d'Europe.

DE LA DANSE MALÉFIQUE DES FANTÔMES AU TOURISME

Dans leur vallée natale de Goms, les Seiler ne restent pas inactifs. Le 29 décembre 1857, font une demande d'achat de terrain à Gletsch. Ils bâtissent une auberge et achètent les terrains environnants. Les gens de la montagne prennent pour un fou cet homme qui aligne les billets de banque pour acquérir de maigres herbages et des éboulis, que la neige et les avalanches rendent inaccessibles huit mois par an. Et Dieu sait si, là-haut sur le glacier, les fantômes et les âmes perdues ne mènent pas leur danse maléfique!

Les Seiler croient cependant à l'attrait touristique du glacier, bâtissent un second hôtel, le «Belvédère» et agrandissent l'auberge de Gletsch devenue le grand hôtel «Glacier du Rhône» avec 250 lits.

En plus de cet équipement hôtelier bienvenu, les Seiler décident d'organiser leur propre entreprise de transports. C'est ainsi qu'ils font l'achat de 150 chevaux pour assurer le relais du glacier avec Andermatt, Airolo, Meiringen et Brigue.

La famille Seiler ne s'arrête pas en si bon chemin. En 1906, Alexandre est le premier automobiliste à vaincre le col du Simplon. Lors de la première traversée de cette région montagneuse en ballon, Hermann est le passager du capitaine Spelterini et, en 1910, les deux frères organisent à Brigue le premier meeting aérien international de Suisse. A la même époque, les Seiler s'engagent à achever la route du Grimsel, à construire le chemin de fer Furka-Oberalp. Au lendemain de la Première Guerre mondiale, le mouvement touristique prend de l'ampleur avec le



Vu sur le glacier du Rhône avec, au premier plan, l'hôtel «Belvédère» qui fait parler de lui. Au fond, le Gerstehorn situé à 3186 m. Photo: Otto Süssli, Thalwil.

développement de l'automobile et l'introduction du car postal. Les gens de Goms constatent à leur étonnement que la source de leur Rhône est également devenue source de revenus. Des milliers de touristes paient une entrée pour visiter la galerie creusée à coups de pic dans le glacier. Et une boutique vend des clochettes de vaches,

des piolets miniatures et des capets d'armaillis! Comme les Oberwaldiens, ne veulent plus voir les Seiler et leurs fermiers ramasser l'argent à la pelle sur le territoire de leur commune, font valoir des droits de propriété sur le glacier. La famille en question se défend et porte l'affaire devant le Tribunal de Sierre. Cela se passe en 1934. Un problème

ardu que ces droits de propriété en raison des mouvements du glacier qui s'est déplacé de plusieurs kilomètres en un siècle. Le Tribunal cantonal du Valais adjuge en 1936 à Hermann Seiler le glacier tout entier. Le «Glacier du Rhône» est sans doute le seul hôtel au monde qui se voit attribuer par jugement la propriété de son panorama.

La source du Rhône prend naissance au glacier du même nom.

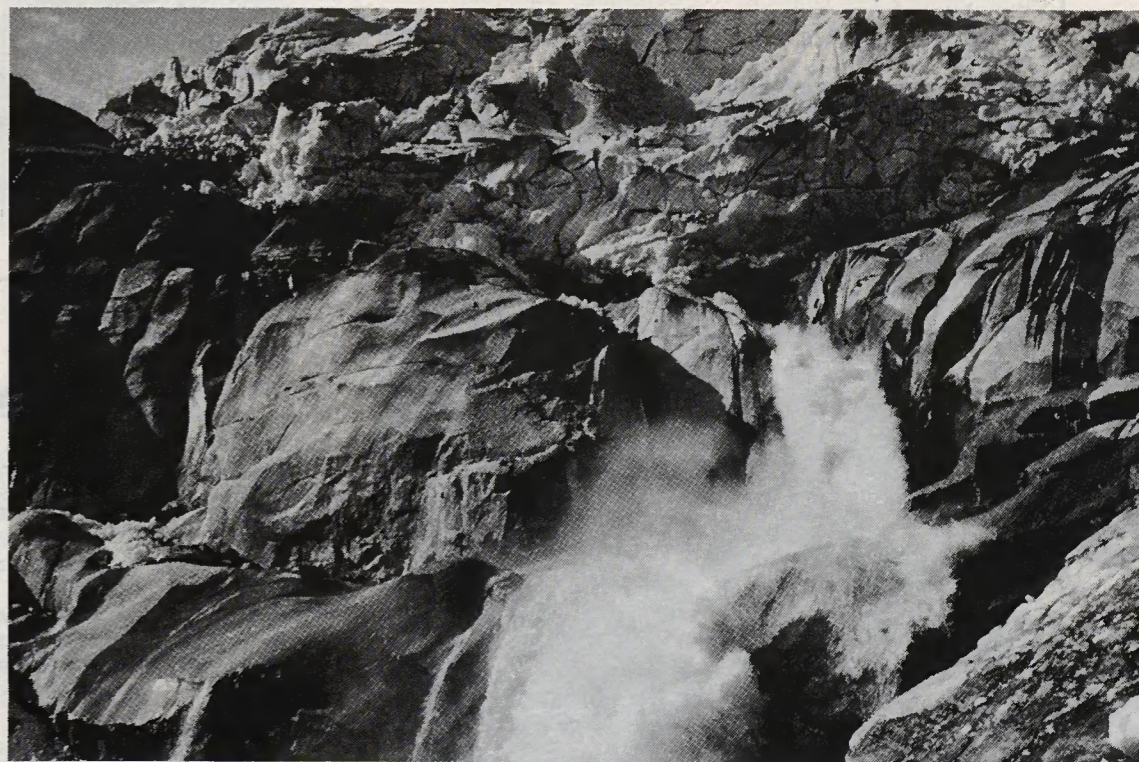


Photo: Geiger, Flims.

Vue partielle du glacier, un décor fabuleux qui s'étend sur 17 km.



Photo: Geiger, Flims.

Des âmes errantes hantent le glacier du Rhône

Si, cinquante ans après, on parle aux gens de Goms de ce procès, on sent encore couvrir l'ancienne colère. Le tribunal, dit-on, n'aurait pas osé prendre position contre la famille Seiler. A l'époque, les montagnards se découvraient avec respect lorsque la voiture des Seiler traversait leur village.

UN GLACIER QUI SE RÉVOLTE

Les mauvaises langues prétendent que le glacier se serait révolté contre son exploitation en reculant de façon considérable (2.2 km de 1818 à 1969). Un habitant de la région, cité au procès, né en 1849, se souvenait avoir vu dans son enfance, le glacier s'étendre «comme un pain» jusqu'à la plaine. C'est ainsi qu'en 1874 des savants commencèrent à

res pour connaître le mouvement du glacier. Aujourd'hui, les scientifiques étudient surtout la relation entre les modifications de la glace et les changements climatiques. Les glaciologues contrôlent le glacier en 50 points différents. Ils creusent à l'aide de perceuses à eau chaude, des trous de mesure jusqu'à 30 mètres de profondeur, afin d'en savoir plus sur le mystère des glaces éternelles.

Le glacier du Rhône est connu pour sa propreté, la pureté de sa glace et l'absence d'éboulis sur 97% de sa surface. Il est rare que le glacier fasse des victimes. Pourtant, le 25 juillet 1941, des soldats qui travaillaient à la Furka ont été surpris par un éboulement pareil à un coup de tonnerre. Le glacier avait vomit des blocs aussi gros que des maisons, lesquels dévalèrent jusqu'au fond de la vallée. Sur les con-



Parfois, sous l'effet de la chaleur naturelle, des blocs de glace se détachent du glacier et descendent dans la vallée provoquant un bruit de tonnerre.

treforts, des enfants qui étaient en course d'école, furent enterrés sous la masse de neige. Six d'entre eux perdirent la vie.

UN PAYSAGE QUI NE SERA QU'UN SOUVENIR

Le Gouvernement valaisan a l'intention de construire une usine électrique. La partie la plus étroite de la vallée, que surplombe Gletsch, pourrait être verrouillée par un barrage de 160 mètres de haut. On ne verrait alors du «Belvédère» qu'un lac artificiel de plusieurs kilomètres de long. L'hôtel «Glacier du Rhône», l'église, la gare, la source thermique, la surface du glacier seraient engloutis dans les eaux dont le volume représente 60 millions de m³.

Les amis de la nature, les glaciologues et nombre d'habitants ne peuvent pas imaginer de sacrifier l'un des plus beaux paysages du pays à des impératifs économiques!

Le vent de la décadence semble souffler sur l'hôtel «Glacier du Rhône». Les façades s'effritent, les balcons menacent de s'effondrer. Voici quarante ans, les Seiler possédaient encore leur propre usine électrique. Pour ce qui est du projet de construction

d'une usine par l'Etat du Valais, la branche Gletsch de la famille Seiler, qui n'est plus représentée dans la politique de ce canton, n'a plus rien à dire. Face à la perspective d'une future inondation de la région, ils ne veulent plus investir.

Une construction qui va réveiller la vieille querelle du glacier.

Gletsch aurait semble-t-il dû devenir un centre pour les amis de la nature, mais aussi un centre de recherche et un musée vivant consacré aux débuts de l'hôtellerie de montagne et du tourisme des cols.

Le nouveau président de la Fondation est favorable au projet: «Nous voudrions bien acheter le glacier du Rhône et son équipement hôtelier, mais en tant que fondation d'utilité publique, l'argent nous fait défaut. «Stephan Seiler, le propriétaire est d'accord d'effectuer cette transaction: «Mais il va de soi que nous ne pouvons pas faire don de tout le domaine.»

Le glacier du Rhône n'est pas resté inactif. Depuis une décennie, sa surface des glaces éternelles a nettement augmenté. Serait-ce qu'il commence à se défendre contre le barrage projeté?

De la neige qui se transforme en glace, laquelle devient bleu sous l'effet du soleil estival.



Texte et photos:
G. Bourquenoud

Une exposition dédiée à l'amitié universitaire



Le Centenaire de notre Université a deux faces: il met en lumière les activités de recherche, de formation et de service qui s'accomplissent depuis cent ans dans nos murs, mais il montre en même temps le rôle joué par notre Alma Mater sur le plan culturel et en particulier artistique. Sciences et arts sont des jumaux: les muses inspirent et les savants et les artistes. C'est pourquoi notre Jubilé fait une place à la musique en offrant à la communauté universitaire et au public plusieurs concerts et surtout en suscitant la création d'une œuvre instrumentale et celle d'une symphonie. Les arts littéraires et figuratifs ne sont pas délaissés pour autant. Des prix littéraires ont été fondés pour l'année jubilaire, des œuvres théâtrales seront présentées en diverses langues

par nos professeurs et étudiants, deux œuvres sculpturales viendront enrichir l'ornementation de l'Université, l'une dans les jardins de Miséricorde et l'autre à Pérolles.

Autre événement significatif: notre hall d'honneur accueillera une exposition de peintures du Père KIM EN JOONG, artiste coréen de renom international qui vit et travaille à Paris. Etudiant à l'Université de Fribourg entre 1969 et 1975, le Père KIM EN JOONG est dominicain: il appartenait à la Communauté des Frères Prêcheurs de St-Hyacinthe à Fribourg. Ses œuvres ont été exposées dans de nombreuses galeries réputées en France, en Allemagne, en Norvège, à New York et à Séoul. Par son exposition dans nos murs, il entend rendre hommage à son Université et en particulier à l'un de ses maîtres auquel il voue une reconnaissance spéciale: le regretté Père Louis-Bertrand Geiger O.P., professeur de philosophie médiévale, qui nous a quittés voici déjà six ans, et qui reste inoubliable pour tous ceux qui l'ont connu et aimé.

Dans les peintures que nous pourrions admirer à l'Université s'expriment donc une des plus belles réalités de la vie universitaire: les liens d'amitié qui peuvent se tisser entre maître et étudiant, liens qui durent souvent toute la vie et au-delà.

Augustin Macheret
Recteur

Kami, les mineurs des Andes

«Depuis la conquête espagnole, la Bolivie s'est signalée comme le pays des mines. Potosi, 4040 mètres d'altitude, célèbre pour son fameux Cerro Rico, véritable montagne d'argent, a fourni à l'Europe, pendant les deux premiers siècles de la colonie, dix-huit milliards de francs-or et permis dans une bonne mesure le développement du capitalisme. Extrait d'abord par fusion, puis par amalgame, l'argent était acheminé jusqu'à Arica, sur la côte du Pacifique, à dos de mulets, puis embarqué vers Panama, transbordé et amené par mer à Séville. Très vite, Lisbonne et Londres détournèrent une partie du trafic vers leur place financière.



Pierre de Grauw, sculpteur

Pierre de Grauw, sculpteur, né en 1921 à Utrecht (Pays-Bas), vit depuis 1950 à Paris, où il pratique la peinture et la sculpture, après des études de dessin à l'Atelier d'Art Sacré.

Il participe régulièrement aux divers Salons de Paris, Art Sacré, Jeune Sculpture, Comparaisons, Salon d'Automne, Formes Humaines, etc., ainsi qu'à Milan, au Québec, à Munich...

Ses travaux multiples vont de l'œuvre monumentale à de nombreuses médailles pour la Monnaie de Paris. Pour de Grauw, «point de séparation ni d'opposition entre ce qui est vraiment humain et ce qui est religieux. Toute harmonie, toute beauté reflète une sorte de spiritualité».

La Galerie de la Cathédrale à Fribourg est heureuse de vous en proposer la découverte jusqu'au 10 mars 1990.

APSA

«Femme jeune», bronze (1981).

Les Indiens étaient conduits de force dans les mines et on estime que plusieurs millions d'entre eux ont péri prématurément, victimes de l'effort et des hauteurs glacées des Andes.

Charles-Henri Favrod

Musée de l'Elysée, Lausanne, jusqu'au 25 mars 1990.

Ferdinando Scianna, «Trieuses de minerais, Kami», 1988.



Une rubrique «hors les murs» de Gérard Bourquenoud

Amicale des Fribourgeois de Sierre

En marge d'un anniversaire en cristal



Marie Ostertag, doyenne de l'amicale, est âgée de 93 ans.

L'initiative de créer une amicale fribourgeoise à Sierre s'est concrétisée le 2 février 1972, lors d'une rencontre d'une poignée de compatriotes établis depuis quelques années dans la cité du soleil. Empreinte d'abord d'amitié et de camaraderie, cette amicale avait pour buts principaux de réunir les Fribourgeois exilés dans cette région du Valais, d'aider ceux qui avaient décidé de vivre à Sierre ou dans ses environs à trouver un logement et tout particulièrement du travail. Une entraide sociale qui était fort appréciée à l'époque, tandis qu'aujourd'hui la situation est bien différente.

Une amicale qui vieillit

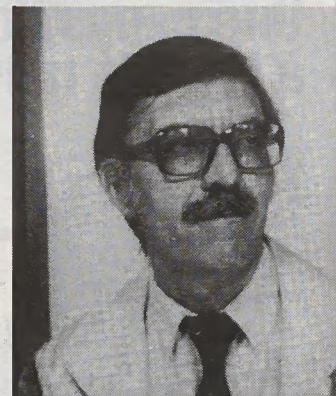
Affiliée à l'Association Joseph Bovet depuis 1976, année au cours de laquelle l'AJB avait tenu ses assises annuelles à Sion, l'Amicale des Fribourgeois de Sierre compte à l'heure actuelle 70 membres, dont une dizaine sont âgés de 40 à 50 ans, tous les autres ayant plus de 50 ans. Marie Ostertag, la doyenne de l'amicale, fête cette année ses 93 ans. Aucun des enfants des membres ne vient grossir les rangs de ce groupement qui vieillit. Une situation qui préoccupe sérieusement le comité qui ne sait que faire pour recruter de nouveaux membres. Selon les jeunes, une telle amicale n'apporte pas grand-chose au bien-être de la vie actuelle déjà suffisamment chargée de loisirs et d'activités culturelles et sportives.

Entrain et animation

Le dernier jeudi de chaque mois, une vingtaine de membres, qui forment le noyau de l'amicale, se retrouvent au stamm pour faire mieux connaissance les uns les autres, pour vivre une soirée de détente entre compatriotes d'une même terre, pour évoquer aussi des souvenirs de l'époque où ils ont quitté le Pays de Fribourg pour gagner leur pain dans un autre canton, etc., etc. En mars, il y a l'assemblée générale annuelle qui réunit une quarantaine de membres autour du comité, à fin juin le pique-nique avec la course aux œufs, en octobre la bénichon et en décembre la St-Nicolas dont la délicate mission est assumée par Marcel Bovey.

Des festivités pour sa majorité

Paul Pasquier, que j'ai eu le plaisir de rencontrer l'espace d'une heure dans ce beau Valais auquel je suis aussi très sensible, habite Sierre depuis 1968, une ville que pour rien au monde il ne voudrait quitter. Auparavant, il avait travaillé vingt ans à Genève. Dans la cité du soleil, il exerce la profession de bijoutier à la rue des Mazots 4. Membre de l'Amicale fribourgeoise de cette ville depuis sa fondation, il est entré au comité, a été vice-président, pour finalement accéder à la présidence en 1982, année au cours de laquelle un drapeau fut inauguré et béni. Cette fonction, il l'assume avec beaucoup de dévouement et d'élan, même si à soixante-deux ans elle s'avère quelque peu difficile et fatigante. Ce qui l'encourage à tenir le coup



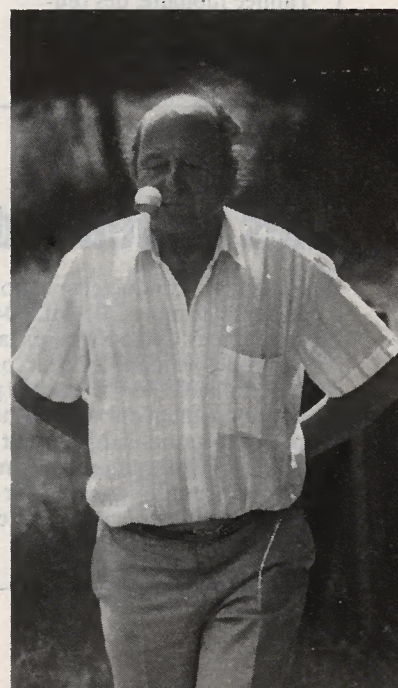
Paul Pasquier, président depuis bientôt une décennie.

à la présidence et à poursuivre son mandat jusqu'en 1992, date à laquelle il abandonnera cette fonction, c'est la précieuse collaboration du comité qui est composé de Marcel Bovey, vice-président; Ginette Faust, secrétaire; Candide Yerli, trésorier; Marius Moret, René Vionnet et Georges Maradan, membres.

Comme l'Amicale des Fribourgeois de Sierre atteindra sa majorité en 1992, soit vingt ans d'existence, le comité a l'intention d'organiser un week-end de festivités ainsi que l'assemblée des délégués de l'Association Joseph Bovet. Un anniversaire qui sera également marqué par un concert d'une chorale fribourgeoise du dehors ou par un ensemble vocal du Pays de Fribourg.

G. Bd

Un membre qui se distingue dans la course aux œufs.





Pendant que certains compatriotes jouent aux cartes, la doyenne interrompt une chanson. C'était le jour de ses 90 ans.

Association Joseph Bovet Vers la création de nouveaux cercles «Hors les murs»

Le comité de l'Association Joseph Bovet que préside François Chassot, directeur de la Chorale fribourgeoise d'Yverdon, a tenu récemment séance de travail au centre de ralliement des Colombettes, où un local sera mis à disposition de l'AJB pour y déposer ses archives et son matériel. Il sera meublé gracieusement par Louis Fragnière, vice-président de la Fondation et président du club de la Colombe d'Or. D'autre part, un

livre d'or sera mis à disposition des Fribourgeois de l'extérieur qui, lors de leur passage aux Colombettes, apposeront leur signature, ceci dans le but de connaître le nombre de compatriotes «hors les murs» qui font halte en ce lieu chaque année. Le pont de danse sera mis en état et aménagé dans un proche avenir par des gens de métier qui font partie des cercles fribourgeois du dehors.

Bilan des manifestations AJB

Selon l'estimation de la Police cantonale fribourgeoise qui a assuré le service d'ordre durant les festivités qui ont marqué l'inauguration des Colombettes ce sont près de 10 000 personnes qui, le dimanche, se sont déplacées jusque dans ce site charmant de la Gruyère. Le président de l'AJB précise encore que les Colombettes, ce n'est pas seulement un restaurant, mais un centre culturel et que régulièrement, soit une fois par mois, il y sera donné un concert ou une pièce de théâtre. La Confrérie du gruyère y tiendra, elle aussi, ses assises le 29 mars. Selon Félix Brulhart, caissier, qui assume également la vice-présidence de l'AJB, le loto organisé l'an passé à Vuadens a laissé un bénéfice de 3162 francs, montant entièrement versé à la caisse de l'association. Malgré un déficit de 3040 francs en 1989, dû en particulier à l'achat de médailles, la situation financière de l'AJB peut être considérée comme saine.

Un drapeau pour l'AJB

François Chassot a rappelé la mémoire de deux membres du comité décédés au cours de l'année écoulée: Robert Purro, Delémont, et Auguste Girard, Onex, tous deux de fervents collaborateurs au sein de l'association, auxquels un hommage sera rendu lors de l'assemblée des délégués. Ces deux compatriotes sont remplacés au comité par Raoul Mornot, de Pontenet, et Robert Kolly, d'Onex, alors qu'une démission a été enregistrée, celle de Marie-Alice Théler, de Sion. Elle cède sa place à Bernard Delabays, prési-

dent de l'Amicale des Fribourgeois de Sion, lequel a semble-t-il accepté d'assumer une responsabilité au sein du comité de l'AJB.

Il est question de réaliser un drapeau pour l'Association Joseph Bovet qui prendrait place dans la grange du complexe des Colombettes. Une membre du comité s'est déjà présentée pour offrir 50% du montant de cet emblème qui pourrait être inauguré en 1991, année du 700^e anniversaire de la Confédération. Il reste à trouver un parrain pour accompagner la marraine lors de la bénédiction de ce drapeau et dans les manifestations de l'AJB.

Une autre initiative a surgi au cours de cette séance, celle de créer de nouveaux cercles fribourgeois du dehors à Payerne, au Jura et au Tessin.

Le pique-nique de l'association aura lieu les 9 et 10 juin, aux Colombettes.

Texte et photos: G. Bd

M. Robert Kolly, Onex, successeur du regretté Auguste Girard au comité AJB.



Assemblée des délégués de l'AJB

- 1990: Cercle fribourgeois de Nyon (20 mai) (45^e anniversaire)
- 1991: Cercle fribourgeois de la vallée de Tavannes (20^e anniversaire)
- 1992: Amicale des Fribourgeois de Sierre (20^e anniversaire)
- 1993: Société fribourgeoise de Colombier/NE (75^e anniversaire)

Index des salles

Pays de Fribourg

Exclusivité

FRIBOURG ILLUSTRÉ

Assemblées - Conférences - Congrès - Manifestations diverses - Banquets de sociétés - Repas de noces - Séminaires.

Tout cela résumé en cinq sigles, ainsi que le nombre de places.

A = Assemblées et conférences
 B = Banquets de sociétés
 C = Congrès
 N = Repas de nocés
 S = Séminaires

District de la Glâne

PROMASENS 021/909 50 49
 Auberge de l'Etoile
 Jusqu'à 300 places - A - B - N

ROMONT 037/52 27 21
 Restaurant de la Poularde
 10 à 250 places - A - B - C - N - S

ROMONT 037/52 22 36
 Hôtel-Restaurant Terminus
 Jusqu'à 60 places - A - B - N

ROMONT 037/52 26 98
 Hôtel-de-Ville
 300 places - A - B - C - N - S

SIVIRIEZ 037/56 13 03
 Hôtel de la Gare
 Jusqu'à 360 places - A - B - C - N

VILLAZ-ST-PIERRE 037/53 11 87
 Auberge du Gibloux
 15 à 250 places - A - B - N

District de la Broye

LES ARBOGNES
COUSSET 037/61 24 84
 Restaurant de l'Aigle-Noir
 10 à 300 places - A - B - C - N - S

CHEYRES 037/63 11 66
 Hôtel de la Grappe
 50 et 200 places - A - B - N

DOMDIDIÉ 037/75 12 81
 Hôtel de la Croix-Blanche
 20 - 80 et 100 places - A - B - N - S

DOMDIDIÉ 037/75 12 56
 Hôtel du Lion-d'Or
 120 places - A - B - N

ESTAVAYER-LE-LAC 037/63 10 40
 Salle de la Prillaz
 50 à 500 places - A - B - N - S

MONTAGNY-LA-VILLE
 Auberge de l'Union 037/61 24 93
 Jusqu'à 100 places - A - B - N

District de la Gruyère

ALBEUVE 029/8 11 13
 Auberge de l'Ange
 Jusqu'à 300 places - A - B - C - N

AVRY-DT-PONT 029/5 21 95
 Hostellerie du Vignier
 Jusqu'à 70 places - A - B - C - N - S

CHARMEY 029/7 10 13
 Hôtel Cailler****
 Welcome Chic - Relais du silence
 Div. salles jusqu'à 150 places
 A - B - N - S

CHARMEY
 Restaurant Vounetz Alt. 1650 m
 Jusqu'à 200 places - A - B - C - N

CHARMEY 029/7 23 23
 Hôtel du Sapin
 Jusqu'à 180 places - A - B - C - N - S

CRÉSUZ 029/7 12 86
 Hôtel du Vieux-Chalet
 Jusqu'à 250 places - A - B - C - N

ÉCHARLENS 029/5 15 15
 Auberge de la Croix-Verte
 120 places - A - B - N - S

ENNEY 029/6 21 19
 Auberge de la Couronne
 100 places - A - B - N

ESTAVANNENS 029/6 21 14
 Auberge des Montagnards
 50 places - A - B - N

GRANDVILLARD 029/8 11 26
 Hôtel de la Gare
 80 à 300 places - A - B - C - N - S

GRUYÈRES 029/6 19 33
 Hostellerie des Chevaliers
 Jusqu'à 100 places - A - B - C - N - S

JAUN 029/7 82 06
 Hôtel de la Cascade
 50 et 120 places - A - B - N - S

LA ROCHE 037/33 21 62
 Auberge Le Belvédère
 15 à 120 places - A - B - C - N - S

LA ROCHE 037/33 21 27
 Auberge des Montagnards
 20 - 40 et 80 places - A - B - N

MARSENS 029/5 15 24
 Hôtel de la Croix-Blanche
 15 à 150 places - A - B - N

MORLON 029/2 71 58
 Café-Restaurant Gruyérien
 10 à 120 places - A - B - N - S

NEIRIVUE 029/8 11 05
 Auberge du Lion-d'Or
 10 à 550 places - A - B - C - N - S

SÂLES 029/8 81 12
 Hôtel de la Couronne
 25 à 350 places - A - B - N

VUADENS 029/2 12 93
 Hôtel-Restaurant des Colombettes
 15 à 200 places - A - B - N - S

District de la Sarine

ÉCUVILLENS 037/31 11 68
 Auberge Paroissiale
 300 places - A - B - C - N

FARVAGNY-LE-GRAND 037/31 11 30
 Auberge du Lion-d'Or
 30 à 500 places - A - B - N

FRIBOURG 037/28 36 22
 Restaurant de la Passerelle
 Salle rustique - 40 places - A - B - N

FRIBOURG 037/26 16 26
 Restaurant Richelieu
 10 à 100 places - A - B - N - S

LOSSY 037/45 12 44
 Café-Restaurant «Le Sarrazin»
 100 places - A - B - N

MARLY 037/46 44 41
 Hôtel de la Croix-Blanche
 10 à 150 places - A - B - C - N - S

MATRAN 037/42 17 45
 Auberge du Tilleul
 20 à 200 places - A - B - C - N - S

NEYRUZ 037/37 11 51
 Hôtel de l'Aigle-Noir
 20 à 500 places - A - B - C - N

ROSSENS 037/31 14 41
 Hôtel du Barrage
 10 à 130 places - A - B - N

TREYVAUX 037/33 11 53
 Auberge de la Croix-Blanche
 80 à 270 places - A - B - C - N

VILLARLUD 037/31 11 48
 Hôtel du Chevreuil
 100 places - A - B - N

VUIST-EN-OGOZ 037/31 11 05
 Hostellerie des Chevaliers d'Ogoz
 30 à 150 places - A - B - C - N - S

District de la Veveyse

ATTALENS 021/947 41 08
 Hôtel de l'Ange
 250 places - A - B - C - N

CHÂTEL-ST-DENIS/
LES PACCOTS 021/948 71 20
 Hôtel-Restaurant Corbetta
 10 à 260 places - A - B - N - S

CHÂTEL-ST-DENIS/
LES PACCOTS 021/948 70 93
 Hôtel de la Dent-de-Lys
 10 à 200 places - A - B - N

CHÂTEL-ST-DENIS 021/948 70 53
 Cerele-d'Agriculture
 Jusqu'à 80 places - A - B

LE CRÉT 029/8 51 42
 Hôtel de la Croix-Fédérale
 Jusqu'à 300 places - A - B - N

PORSEL 021/907 71 81
 Auberge-Restaurant de la Fleur-de-Lys
 Jusqu'à 200 places - A - B - N

REMAUFENS 021/948 70 55
 Café de l'Avenir
 Jusqu'à 150 places - A - B - N - S

ST-MARTIN 021/907 71 94
 Auberge de la Croix-Fédérale
 Salle rénovée 100 places - A - B - N

ST-MARTIN 021/907 87 85
 Hôtel du Lion-d'Or
 200 places - A - B - C - N - S

Hors canton

ABLÄNDSCHEN 029/7 82 14
 Hôtel de la Croix-Blanche
 Jusqu'à 160 places - A - B - N - S



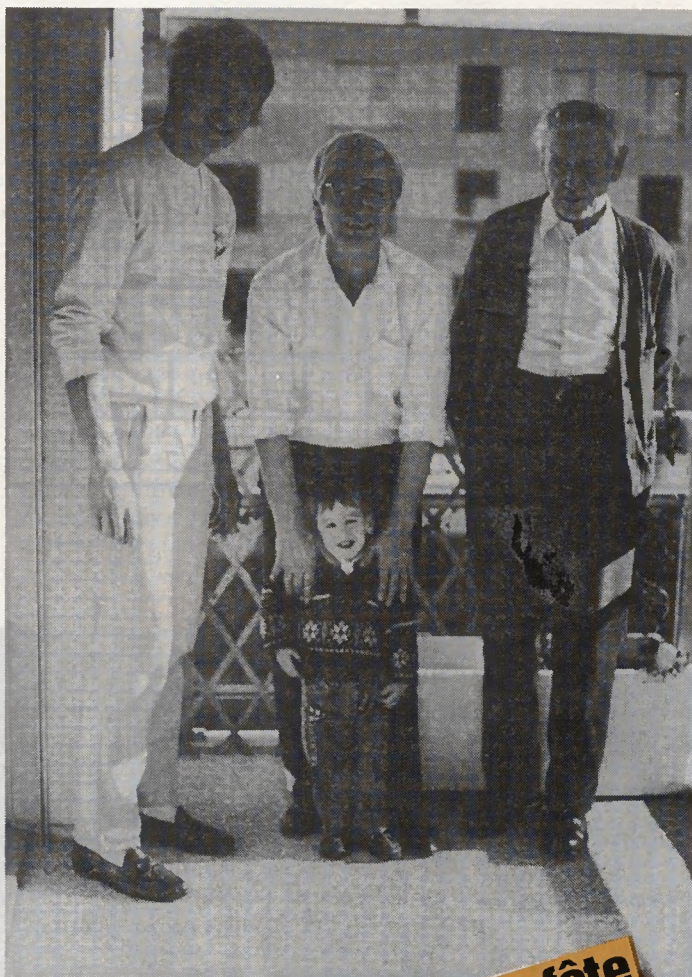
UN PLAISIR DE SE MEUBLER

Choisissez un mobilier élégant chez:

LEIBZIG-BILAND
MARLY
 MEUBLES
 ☎ 037/46 15 25

Tapis - Rideaux - Décoration
 Plus de 40 ans d'expérience à votre service
 Votre ensablé décorateur - Votre conseiller

Ouvert tous les vendredis soir jusqu'à 20 h



Quatre générations en fête

«Ce n'est pas seulement ces baisers qu'on échange, ces petits mots qu'on se glisse à l'oreille, ou se tenir serrés l'un contre l'autre; le temps de la vie est long, le jour des noces n'est qu'un jour. Et puis les enfants viennent, il faut les nourrir, les habiller, les élever. (C-F. Ramuz)

Agé de 81 ans, Anselme Roulin, cette figure pittoresque de Treyvaux, est aujourd'hui heureux de voir quatre générations de sa famille. Nous le voyons à droite sur la photo, entouré par son fils Armand, 55 ans, Villars-sur-Glâne, son petit-fils Maurice, 27 ans, et son arrière-petit-fils Mickael, 2 ans, tous deux à Fribourg.

FRIBOURG ILLUSTRÉ se fait un réel plaisir de souhaiter à tous les quatre ses vœux les plus sincères de santé et de bonheur.

G. Bd

Secrétaire à l'honneur



Par la voix du syndic de Vallon, M. Léonce Tétard, un bel hommage a été rendu à M. Marc Ballaman, secrétaire depuis un quart de siècle. Fonctionnaire compétent et dévoué, M. Ballaman a en outre assumé jusqu'en 1982 la tâche de boursier. Il préside actuellement l'Association des secrétaires et boursiers du district de la Broye.

Notre photo FI: de gauche à droite, MM. Ballaman et Tétard.



Couple en fête

Un couple de Granges-de-Vesin, M. et M^{me} Eugène Curty-Gagnaux, vient de fêter un double anniversaire: les 80 ans de l'épouse Clara et les 75 ans de l'époux Eugène. Bien connus dans la région, M. et M^{me} Curty ont élevé deux enfants qui leur ont donné cinq petits-enfants et trois arrière-petits-enfants.

(Photo: FI)

Exclusivité
FRIBOURG ILLUSTRE

Assemblée - Commerce - C...
grés - Méditerranéennes diverses

Tout cela résumé en deux pages,
ainsi que le nombre de pièces.

A = Assemblée de...
B = Bénéfice de...
C = C...
D = D...

LES ENFANTS D'HIVER

PAR JACQUES BRON

Que c'était révolutionnaire, ces dessins chocolat sur fond caramel, ou marine sur gris cendré! Que cela semblait riche, presque ostentatoire! Nos grand-mères restaient réservées. Pensez donc! Ça faisait «mécanique»!

Mais aujourd'hui! Regardez-les, les gosses habillés pour la neige et le froid! On se dirait revenu au Moyen Age ou à la Renaissance, quand tout un chacun arborait des costumes mi-partis, une jambe rouge, une jambe verte, des justaucorps aux teintes éclatantes, des chaussures chamarrées! Les champs de neige sont aussi bigarrés que les champs de fleurs. Les tissus fluorescents lancent dans la bataille des coloris leurs lueurs agressives, la polychromie délirante oppose en contrastes aigus les tons purs et crus, c'est une mêlée de taches vives, dans laquelle s'affrontent les orangés et les lilas, les carmins et les indigos, le gros vert et le zinzolin! Oublié le camaïeu de l'an 40, finie la grisaille des années 30! C'est le règne radieux des tonalités ensorcelantes, des alliances les plus folles, des bariolages auprès desquels les tableaux de Dufy et de Gauguin ne sont que pâles aquarelles!

Au rancart le sexisme! Désormais les garçons ont droit à la couleur! Si les grand-mères tricotaient encore, ce serait avec des laines tellement lumineuses qu'elles croiraient confectionner des arcs-en-ciel! Mais les grand-mères ne tricotent plus. Elles aussi s'achètent des vestes multicolores et des pantalons à reflets argentés.

D'ailleurs, la frénésie de couleurs a gagné la population entière. Jeunes et vieux, quel que soit leur sexe, se sont emparés de la couleur comme d'un ultime droit de l'homme. Tant et si bien que la foule en hiver est aussi gaie qu'en été.

Qui songerait à s'en plaindre?

Pourvu que cette mode dure! Car on les connaît, les modes! Vous allez voir que dans un ou deux ans des couturiers d'avant-garde lanceront le costume de ski noir! Ce ne sera que bonnets fuligineux et gilets ton sur ton. Le caca d'oie sera le comble de la provocation. Attendez, et vous verrez sur les genoux des grand-mères en jupes vert bouteille s'allonger des bas olivâtres... Vous n'en croirez pas vos yeux: elles tricoteront de nouveau!

Pour des gamins vêtus comme l'étaient, à leur âge, leurs arrière-grands-pères!

(Fin)



LA ROCHE 07/3 21 37 VELLARBE 07/3 11 48
Auberge des Montagnards Hôtel du Chamois
20-40 et 50 pièces A - B - N - S 100 pièces A - B - N

1	O	S	*	L	O						
2	P	A	R	I	S						
3	#	*	T	#	A	N	E				
4	#	#	*	#	B	E	N	E	B		
5	L	*	I	S	O	R	I	N	E		
6	S	T	O	*	G	H	O	L	M		
7	G	O	P	*	E	N	H	A	G	O	E

Pyramide géographique

Sept capitales européennes se cachent dans cette pyramide. En définition: un indice. Et quand vous aurez rempli la grille, vous pourrez former, avec les huit lettres indiquées dans celle-ci, le nom d'une huitième capitale européenne.

1. S'appelait autrefois Christiania - 2. S'appelait autrefois Lutèce
- 3. Ville de Congrès - 4. Fut ravagée par les Goths en 276 - 5. Fut partiellement détruite en 1759 par un tremblement de terre - 6. Siège des institutions Nobel - 7. Fut occupée par la Wehrmacht en 1940.

Calcul bancal

Cette addition est visiblement fausse. Mais si vous inversez deux chiffres, elle deviendra exacte. Lesquels?

$$\begin{array}{r}
 5789 \\
 2466 \\
 +7397 \\
 \hline
 15752
 \end{array}$$

SOLUTIONS DANS NOTRE PROCHAINE ÉDITION.

SOLUTION DE NOTRE PRÉCÉDENTE ÉDITION:

Mot secret à trouver = SEIGNEURIALE.

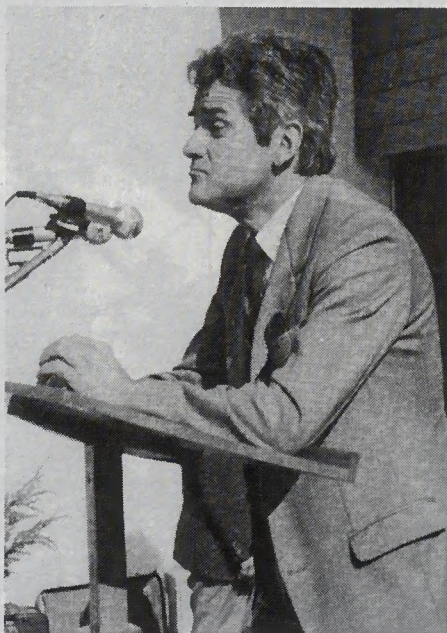
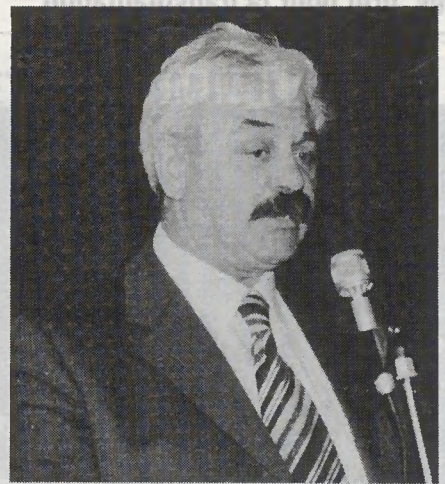
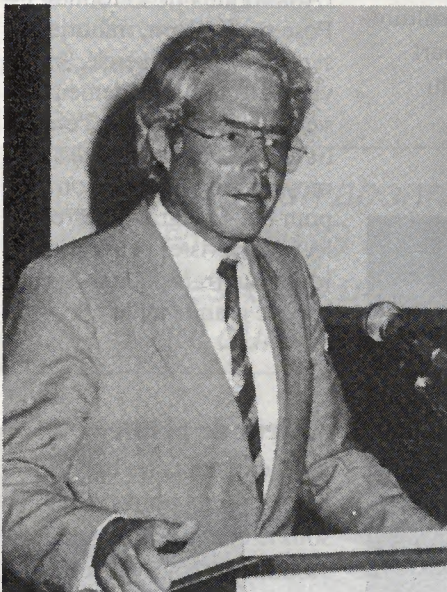
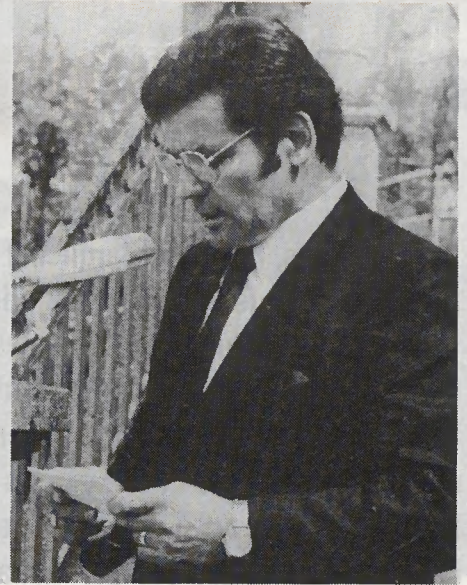
L'art de la parole en public réside essentiellement dans l'application d'un nombre fini de principes et de techniques à la portée de tous. Ce qui dépasse la simple faculté de parole et fait le bon orateur repose davantage sur une expérience réfléchie.

Tout homme qui ouvre la bouche pour dire quelque chose escompte un effet, il voudrait par exemple posséder une chose qu'il n'a pas, voir confirmer son opinion, ou influencer le comportement d'autrui.

Peu importe la valeur des idées, des intentions ou des désirs, leur portée dépendra de la manière dont vous les présenterez. Autrement dit, ce n'est pas votre conviction personnelle qui importe, mais votre faculté de convaincre.



L'art de bien parler



On ne peut convaincre, ni motiver un auditoire en laissant au hasard l'effet de ses paroles. Et la parole aujourd'hui n'est plus seulement l'activité principale des politiciens. Elle fait partie de l'entreprise et de l'administration. La politisation croissante de notre société contraint même le «simple citoyen» à défendre son point de vue dans toutes sortes de réunions publiques.

Un célèbre homme d'Etat disait que s'il avait deux heures pour parler, il pouvait commencer tout de suite, s'il avait seulement une heure, il lui fallait une journée de préparation, alors que pour un discours de quinze minutes, il devait se préparer au moins une semaine à l'avance.

G. Bd

Le secteur vert d'Habitat & Jardin '90

Au fil des ans, Habitat & Jardin est devenu un jalon important pour le public amateur de plantes. Tous les spécialistes du jardin (fleuristes, horticulteurs, paysagistes et pépiniéristes) seront présents lors de l'exposition (3 au 11 mars) pour conseiller et répondre aux nombreuses questions des visiteurs. Et pour la première fois, les pépiniéristes exposeront dans la cour d'honneur du Comptoir un arbre de 15 tonnes, prêt pour la transplantation.

Le secteur vert d'Habitat & Jardin '90 s'annonce riche et varié. Dans les halles sud du Palais de Beaulieu, les paysagistes émerveilleront les visiteurs par leur savoir-faire et leur esprit créatif. Fleuristes, horticulteurs et la formation professionnelle d'horticulture occuperont pour leur part le Pavillon d'honneur du Comptoir.

Entre ciel et terre

Cette année, les pépiniéristes seront à la fête dans la cour d'honneur du Palais de Beaulieu. Outre la large palette de petits et grands végétaux de plein air, les visiteurs pourront admirer un «cèdre de l'Atlantique» de 15 tonnes. Posé sur le béton, minutieusement sanglé et cerclé, en vue de sa nouvelle demeure. Il sera la preuve qu'avec l'évolution de la pépinière et des moyens mis à disposition pour créer de grands parcs, les pépiniéristes peuvent aujourd'hui transplanter des arbres de grande taille.

A fleur de plante

Les fleuristes et les horticulteurs seront à nouveau réunis sous le même toit. Monsieur Jardinier et son équipe de spécialistes, secondés pour l'occasion de la formation professionnelle d'horticulture, accueilleront et conseilleront les visiteurs. Disponibles avant l'ouverture de la manifestation, les fleuristes permettront aux exposants de s'approvisionner en fleurs, plantes vertes pour décorer leurs stands. Et durant l'exposition, les visiteurs pourront admirer et acheter les divers bouquets, gerbes et guirlandes de fleurs.

De leur côté, les horticulteurs déploieront plantes d'appar-

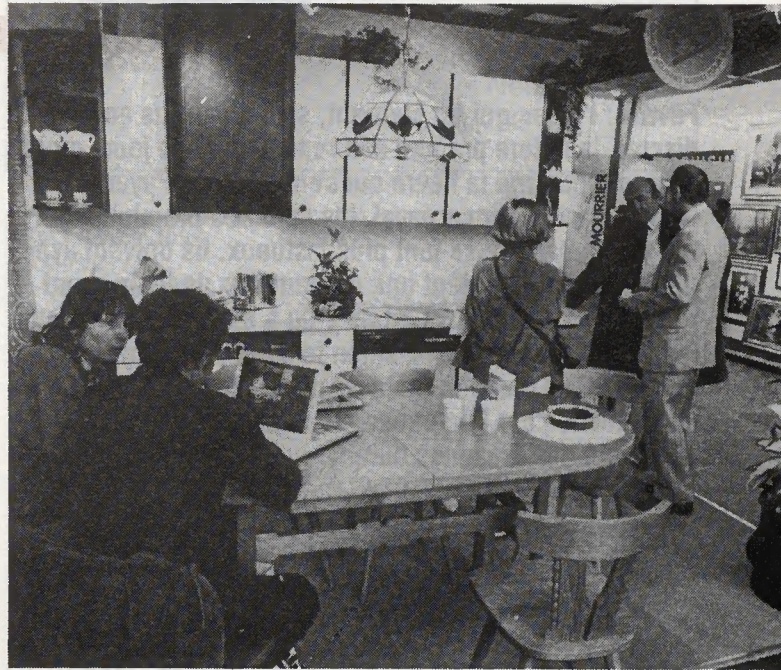


tement et plantes fleuries. Constatant à la recherche de nouveautés, les horticulteurs attachent aussi beaucoup d'importance à la qualité de leurs produits, c'est pourquoi ils se pencheront tout particulièrement sur la question de la durée de vie des plantes que nous achetons pour égayer nos appartements.

organiseurs du secteur vert s'attarderont également à promouvoir tous les accessoires indispensables à votre jardin et à la tranquillité de votre voisin! (tondeuses quasiment silencieuses...). Suivant le courant de la lutte écologique, toutes sortes d'engrais naturels seront proposés (fumier de poules ou fumier de ferme desséché). Il vous sera également conseillé de ne traiter les plantes qu'en cas de nécessité et avec des produits naturels.

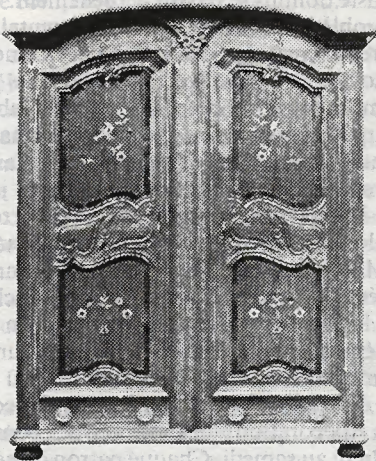
Tous les accessoires

En plus d'informer le public sur les différents buissons, plantes, fleurs ou arbres, les



*Souscrire un abonnement à
FRIBOURG ILLUSTRÉ
c'est offrir un cadeau
qui dure toute l'année*

**Votre
spécialiste
pour:**



- agencement
- salle à manger
- chambre à coucher + literie
- coin à manger et banc d'angle
- bibliothèque

Ebénisterie soignée et sur mesures

Exposition ouverte tous les jours sauf le dimanche

Maitrise fédérale

ALPHONSE GRANGIER & FILS
1661 ALBEUVE - Tél. 029/8 12 17



*Nous exposons à HABITAT ET JARDIN
du 3 au 11 mars 1990*

**VOLETS ALUMINIUM
+
FENÊTRES PVC**

Vos avantages:

pas d'entretien
garantie longue durée

RABOUD S.A.
**PRESSING
STORES**

Atelier et fabrication
Vuisternens-en-Ogoz
☎ 037/31 22 15

*Nous exposons
à
HABITAT ET JARDIN 90*

A.TOFFEL
*Des Cuisines
irrésistibles...*

Fabriquées dans nos ateliers, nos cuisines basées sur le design et la qualité vous enchanteront dès votre visite à notre exposition à Middel. A.T.

Présent à Habitat et Jardin du 3 au 11 mars 1990
BEAULIEU - LAUSANNE



Les Brandons de Payerne: une tradition bien vivante

Février: l'hiver, qui fut clément, se fait de plus en plus discret, la nature prépare son renouveau, les jours croissent tout comme la fièvre qui s'empare des Payernois à l'approche de leur carnaval, les célèbres Brandons, qui d'année en année se font plus fastueux. Ils doivent avoir lieu traditionnellement une quarantaine de jours avant Pâques. Cette année, c'est du 2 au 5 mars que se dérouleront les réjouissances, selon le copieux programme en exergue. L'élection de la reine des Brandons est fixée au 23 février, car l'heureuse élue devra accompagner le Comité des Masqués durant toutes ses prestations carnavalesques.

Si plusieurs localités des environs fêtent aussi le carnaval, Payerne a su conserver vivantes certaines traditions qui lui sont propres telles que les chineuses, le journal satirique (le premier numéro, paru en 1895, avait pour titre «Le Porc-Epic», tout un programme...), la «décoration» des vitrines, les «Tumulus» et le fameux «Comité des Masqués» ou CDM, la force vive des Brandons.

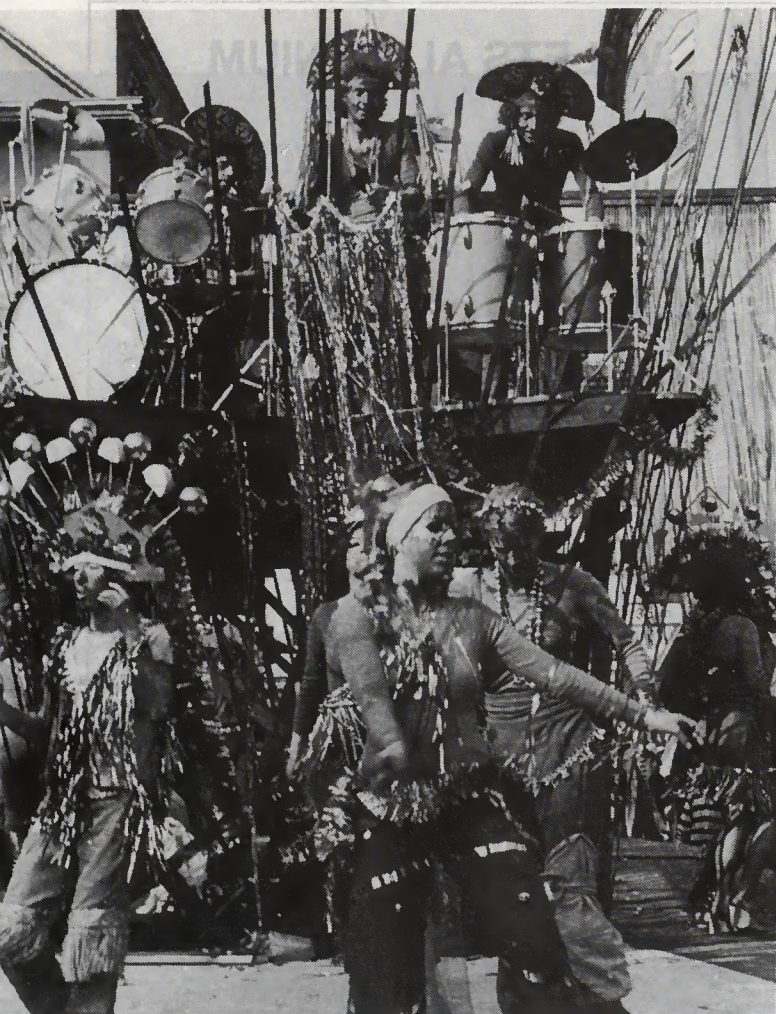
La tradition des Brandons remonte à des temps immémoriaux. L'origine en est païenne comme toute fête carnavalesque. Brandon vient du germanique «Brand» = tison, et était une torche faite de paille tortillée. Elle servait à embraser les fagots dressés comme autant de feux de joie saluant le retour du printemps. Au XVIII^e siècle les Brandons se fêtaient en famille: c'est l'occasion de ripailler, de jouer aux cartes. Ce n'est qu'au XIX^e siècle qu'apparaissent mascarades et bals populaires bien vite jugés licencieux par les autorités qui les interdisent. Peut-être parce que le lundi des Brandons les masqués avaient déjà coutume de les tourner en dérision? Vers 1890, bals et réjouissances populaires sont à nouveau autorisés et les feux de joie cèdent la place aux feux d'artifice. La Société de gymnastique organise des cavalcades avec fanfares dans les rues: les prémices de l'actuel cortège dominical. Mais des Brandons d'antan, réjouissances spontanées populaires, à ceux, bien orchestrés, que nous connaissons actuellement, quels chemins souvent tortueux ont dû parcourir leurs organisateurs!

Le comité des Masqués

A Payerne, c'est indéniable, le «moteur» des Brandons ce sont les membres du CDM. Qui est-il ce fameux CDM? Un ancien Grand Mour (dignitaire des Brandons) affirme que ce comité aurait été fondé en 1915. Est-ce la vérité? Toujours est-il que tout y est mystère, tout comme le nom de l'actuel Grand Mour. Il y a bien un président officiel du CDM en la personne de M. Gilbert Milliquet. Chargé des relations publiques, M. Maurice Montandon, en fonction depuis 1978, dit tout ignorer de l'identité du grand maître de cérémonie carnavalesque... De 1915 à nos jours, le CDM va connaître des hauts et des bas. En 1962, on le croit définitivement muselé: des plaintes adressées par des grincheux auront raison de l'enthousiasme de ses membres. Il est vrai que le cortège était, depuis 1959, orchestré par l'Union des sociétés locales. En 1965, c'est un comité des Brandons qui met sur pied les réjouissances. 1973 va être l'année du renouveau car, tel un Phénix renaissant de ses cendres, le Comité des Masqués, qu'on croyait à jamais disparu, revoit le jour. Ses membres réunissent leurs forces et leur créativité pour donner aux Brandons de Payerne le faste dont ils se parent actuellement.

Au sein du CDM pas de problème de recrutement. Une trentaine de membres se réunissent régulièrement, entreprennent même des voyages d'«études». Le novice, le «Mourdzet», doit faire ses preuves et montrer son dynamisme avant d'obtenir le titre enviable de «Mour» (un relent de franc-maçonnerie ou de compagnonnage?). Au sein du CDM œuvrent les «Plumiers», les artisans du fameux journal satirique mis en vente le dimanche et dont le titre est jalousement tenu secret jusque-là. Les «Plumiers» auront collecté toutes les anecdotes, les photos, les commérages parvenus jusqu'à eux par le biais de la Case 3000. Mais attention: les vengances personnelles sont soigneusement écartées, tout comme les histoires de coucherie, car on ne badine pas avec la paix des ménages! Oh, il y a bien quelques plaintes, mais en général elles se règlent à l'amiable autour d'un pot de vin de la Commune. Les commerçants jouent le jeu puisqu'ils paient pour se faire égratigner... Aux Plumiers aussi incombe l'originale tradition de la «décoration» des vitrines des commerçants dans la nuit du vendredi au samedi. Chaque patron de négoce à Payerne se verra tourné en dérision et ses travers exposés à la curiosité des badauds qui se délectent. L'effaçage des graffiti au blanc d'Espagne est inutile: dans la nuit, une silhouette masquée en rajoutera...

On le voit, à Payerne les traditions originales sont bien vivantes et uniques. Parmi celles-ci, la «Chine» et les «Tumulus» intriguent les «étrangers» à la ville et amusent particulièrement les autochtones.



La «Chine»

Si le dimanche l'on attend patiemment le journal des Brandons et le grand cortège humoristique, le lundi soir est réservé à la «Chine» et ses «Chineuses». Chiner, à Payerne, signifie dire ses quatre vérités. Et elles en profitent bien ces Chineuses qui, sous le couvert d'un masque, sortent en catimini de leur foyer et se retrouvent en bandes joyeuses et chamarrées dans les pintes et les cafés locaux. Là, elles taquineront les consommateurs, danseront et batifoleront, échappant pour une fois au chaperonnage de leur mari ou fiancé... Mais ne chine pas qui veut. Il faut connaître bien du monde, les petits travers de chacun... et avoir la langue bien pendue! Comme il est interdit d'ôter leur visagère aux chineuses, celles-ci en profitent mais l'humeur est à la fête et toutes les petites «rosseries» de ces dames s'évanouissent dans les brumes du mardi matin...



Photos: G. Bd

Les «Tumulus»

Les enfants ne sont pas oubliés durant les Brandons. Outre le cortège du samedi, le lundi après-midi c'est leur fête. Ils sillonnent les rues de Payerne, précédés des Tumulus grimés, en chantant leur fameuse comptine «As-tu vu Tumulus...». Commerçants et restaurateurs les gaveront de cacahuètes et caramels tandis que les mannes d'une collecte viendront grossir leurs tirelires scolaires.

Les réjouissances concoctées par le CDM pour les Brandons 1990 s'annoncent copieuses. Jugez plutôt: bals tous les soirs, de quoi user une paire d'escarpins, concerts par les guggenmusiks locales et invitées (une bonne douzaine, en provenance des quatre coins de la Suisse et même d'Allemagne). Le cortège humoristique de dimanche promet lui aussi d'être riche en couleurs: dix-sept chars (réalisés dans le plus grand secret des hangars à tabac par des bénévoles), des groupes grimés aux noms prometteurs (les Amazones, les Sept Péchés capitaux, etc.) et bien sûr les guggenmusiks et leurs fausses notes. Pour ajouter à l'ambiance, les Payernois recevront des ballons de baudruche qui, gonflés, décoreront les façades. L'an passé, près de 12 000 personnes ont assisté au grand cortège des Brandons. M. Montandon est optimiste quant au succès de celui de cette année. Il ne craint qu'une chose: la pluie qui pourrait survenir, intempestivement, mais il paraît que c'est fort rare... Le ciel doit avoir en amitié le bon peuple de Payerne et son carnaval.

Comme l'annoncent un peu partout de grandes affiches jaunes: «les Brandons, c'est le pied!». Si vous voulez le prendre (votre pied), ne ratez pas le coche: rendez-vous à Payerne, du 2 au 5 mars prochain. Les «Mours» vous y attendent...

Marinette Grandjean



CARNAVAL DES BOLZES

Dimanche
25 février 1990

Départ du cortège:
Auge et Neuveville
dès 14 h 30

23 février 1990
Dès 21 h
Orchestre A. Claener

REINE DES BRANDONS

PAYERNE
HALLE DES FÊTES
Le CDM



Du 2 au 5 mars 1990

BRANDONS DE PAYERNE

Dimanche 4 mars, à 2 h et demie
GRAND CORTÈGE DE CARNAVAL
avec plus de 30 groupes, chars,
musiques.

Tous les jours, animation en ville.

Carnaval

d'ESTAVAYER-LE-LAC

Samedi 24 février, 15 h 31

CORTÈGE DES ENFANTS

Départ du Casino

COURSE DE CHARS

17 h : qualifications

21 h 31: FINALE

Dimanche 25, 15 h 01

GRAND CORTÈGE

12 chars, 8 groupes, 8 guggenmusiks

*Le rire bien franc et bien naturel vaut
mieux que tous les médicaments du
monde.*

M^{me} De Genlis



ESTETICA

La cosmétologie de l'an 2000

La cosmétologie du futur se prépare depuis quelques années déjà. Et son évolution bouscule les enseignements reçus jusqu'ici. C'est devenu une science à part entière, avec des instruments de mesure et des moyens d'investigation dignes des unités de recherche scientifique les plus performants.

Les grandes étapes

C'est à partir de 1957 que, pour la première fois, une crème contient des éléments biologiques actifs. Cette révolution, c'est à Helena Rubinstein qu'on la doit. Son Skin Life ne traite plus la peau comme le cuir, mais comme un organe vivant. Dès lors, la cosmétologie ne cesse de progresser. Après B 21 d'Orlane, lancée en 1968, qui réunit deux acides aminés hyperactifs et synergétiques, toutes les grandes marques de la cosmétologie s'emploient à développer des produits anti-vieillesse. L'ultime étape d'importance, avant les anti-âges de la cinquième génération, c'est le Night Repair d'Estée Lauder, lancé en 1982, qui utilise les termes de réparation cellulaire. C'est la première fois qu'un anti-ride se présente sous la forme d'un gel, non gras, dans un flacon muni d'un bouchon doseur le faisant ressembler à un conditionnement pharmaceutique.

1986 restera une grande date dans la lutte contre les rides, en raison de la découverte des vertus des liposomes, ces vecteurs miracles qui permettent d'acheminer les principes actifs jusqu'aux cellules endommagées.

Et demain

L'idée de faire sa propre cuisine cosmétique est dans l'air depuis quelque temps déjà. Sans prendre l'allure d'un phénomène de masse, la vogue des cosmétiques à faire soi-même se répand, en Allemagne surtout. Mais la cosmétique naturelle prend du temps et la femme moderne est pressée, stressée. De plus, les crèmes maison sont souvent lourdes et certains ingrédients sont difficiles à trouver. S'inscrivant dans cette tendance du retour à la nature, quelques grandes marques ont développé des nouvelles crèmes mélangeant des produits naturels frais à des bases cosmétiques (émulsifiants), fabriquées industriellement.

Ce qui est certain c'est que, aujourd'hui déjà, et demain davantage encore, la femme - mais l'homme aussi - ne se limite plus au paraître. Se sentir bien dans sa peau est devenu un but de l'existence. Et s'occuper de sa peau fait partie d'une démarche globale: la prise en charge individuelle de son corps dans son ensemble. Dès lors, la cosmétique, la coiffure et le fitness font partie d'un tout.

Un système immunitaire intact protège des refroidissements

FLP. Une nourriture saine contribue fortement à une traversée de l'hiver sans troubles de la santé. Si nous complétons nos repas avec du Bio-Strath, l'organisme sera en mesure de mobiliser plus rapidement et plus efficacement les cellules défensives nécessaires à une réaction de protection. Des recherches scientifiques confirment cela. Ce sont les globules blancs (lymphocytes) qui jouent le rôle prépondérant dans la réaction immunitaire spécifique pour la lutte contre une infection. Ce produit fortifiant, entièrement naturel, à base de levure plasmolysée, améliore également le bien-être général, favorise la convalescence, fait disparaître la fatigue et renforce la vitalité. Bio-Strath est vendu sous forme liquide ou sous forme de comprimés.



Photo: Flora Press

Comment prévenir 3000 accidents dus à «l'acrobatie» dans le ménage?

FLP. Le fait de monter sur des chaises, un tabouret, des échelles mal assurées ou d'autres cabrioles bien plus dangereuses encore mènent chaque année à plus de 3000 accidents dans les ménages suisses, partiellement très graves.

Chaque fois que l'on gravit un objet mal assuré pour effectuer un nettoyage ou pour chercher un objet quelconque, il subsiste un fort risque de faire une très mauvaise chute en perdant l'équilibre. L'OFPA, des médecins et les autorités enjoignent ainsi la population à n'utiliser que des outils d'escalade absolument sûrs. L'escabeau-tabouret Brabantia a été équipé selon des normes de sécurité professionnelles et soumis plusieurs fois à des examens approfondis. Il s'agit d'un siège confortable que l'on peut transformer d'un tour de main en escabeau bien assuré. De larges marches combinées avec le siège pouvant être soulevé, tous deux avec un revêtement anti-glissade, confèrent une stabilité optimale même lorsque l'on désire soulever des objets lourds. Les capuchons de protection extra-larges et non glissants dont sont équipés les quatre pieds garantissent que le siège transformé en échelle ne puisse pas bouger. La charnière à encliquetage offre en outre une sécurité supplémentaire. Les articulations ont été incorporées dans le cadre. Le siège chromé à double emploi est disponible dans les magasins d'articles ménagers et grands magasins pour le prix de 125 francs. De plus amples informations auprès de Brabantia SA, 4624 Härkingen.



Corsetterie / UBK / Hiver 90

FASHION 18

Le nom parle de lui-même: «Peau d'ange». C'est ainsi que se nomme la matière légère, brillante et souple que les femmes peuvent s'offrir sans se soucier de leur silhouette. Élastique et doux, ce dessous enveloppe le corps comme une caresse. La sensation de douceur est accentuée par de larges dentelles élastiques. Des

galons de dentelle agrémentent les slips et le bas des tops, mettant ainsi tout l'ensemble en valeur. Dans le décolleté d'un léger body court un ruban de dentelle qui se transforme en bretelles croisées dans le dos.

Triumph International
Photo: J. Klose

Le chat des villes

J'ai rêvé que je perdais mon chat. Il se perdait, par ma faute je crois, et je sanglotais, sanglotais, dans mon rêve, parce qu'on ne me le rendrait pas. Perdu, et peut-être par ma faute. Vivre sans lui? Inimaginable.

Jusqu'alors je n'avais pas compris combien je vivais avec lui. Mon Salomon s'était perdu? C'est une part de moi qui errait, dans la nuit des temps, à jamais. (Effrayée, elle me cherchait, sans pouvoir me trouver.)

Parce qu'il est un chat des villes, précisément un chat habitué à vivre en appartement plutôt qu'à se promener sur les gouttières, mon chat se perdra sans fin. Il n'aura jamais fini de se perdre: il ne se retrouvera pas.

Quand j'étais enfant, les chats que nous avions sortaient de la maison, et ils y revenaient. C'étaient des chats des champs. A quoi mène le fait d'avoir un chat qui boit? D'après ma réaction, dans le rêve, ce fait mène assez loin: au seuil de la convi-



vialité. Au pas-de-porte, comme on dit chez nous. Pas plus loin: au-delà, les humains peuvent seuls se rencontrer, communiquer, partager. Et, dans une certaine mesure, s'aimer les uns les autres.

Depuis que le chat n'est plus, dans mon rêve, plus chez moi en tout cas, je n'ai plus de chat.

Le matin, au réveil, l'ombre de Salomon me passe sur le corps, comme des réfugiés, sur le champ de bataille où gisent tant de corps, foulent aux pieds les chairs encore tièdes des cadavres. Je le laisse passer et repasser sur moi, toute à l'étonnement du réveil. J'ai donc dormi? J'ai sombré sans m'en apercevoir, et le temps a passé sans que je le sente passer, ce qui est impossible à l'état de veille. Plus merveilleux encore, je me suis réveillée. Bien qu'alors ma volonté ait été hors d'état de nuire, j'ai refait surface et mis le pied au bas du lit, j'ai réintégré le règne du temps. Chaque matin me surprend au saut du lit, qui resuce longuement une satisfaction curieuse: en dormant bien, j'ai échappé à l'empire des

minutes et des heures, je lui ai volé un espace sans minutes et sans heures; et puis, j'ai trouvé des forces dans la nuit. Mais alors, pourquoi un désir secret m'a-t-il secouée, malgré le sommeil de ma volonté même et la béatitude de mon âme engourdie?

Peut-être parce que le pays de la conscience est le seul domaine où je puis rencontrer des gens.

«Dans le sommeil de Rose Sélavy, il y a un nain sorti d'un puits qui vient manger son pain la nuit.»

(Robert Desnos)

Dans le mien, de sommeil, il y a eu un chat qui est parti sans le faire exprès. Dans ce rêve, je ne l'ai plus revu, mais a-t-il trouvé une fin, mon rêve, ou est-il comme la vie, qu'on voit paraître et disparaître, mais qu'on pense devoir durer de toute éternité?

Peut-être, lors d'une prochaine nuit, mon Salomon reviendra-t-il dans ma ville et mon appartement, car c'est un chat des villes qui n'aurait pas dû prendre la clef des champs, même en rêve.

(SPS)

Laurence Chauvy



Classe des filles du Châtelard

Que de photos d'école n'avons-nous pas déjà publiées dans notre revue depuis 45 ans qu'elle existe! Nos lecteurs sont de plus en plus nombreux à nous fournir ces souvenirs d'enfance qui, quelquefois, permettent d'organiser une rencontre avec ceux ou celles qui ont usé ensemble leurs culottes sur les bancs d'école.

Aujourd'hui, nous vous faisons découvrir la classe des filles du Châtelard, près de Romont, dont l'institutrice, au dernier rang, 3^e depuis la gauche, était M^{lle} Lucie Thorimbert. Cette photo, qui date de 1930, nous a été remise par M^{me} Madeleine Omarini, rte de la Gruyère 16, à Fribourg, qui se trouve au premier rang, 2^e depuis la droite, qui avait 8 ans et qui est âgée de 68 ans aujourd'hui. Comme ses collègues de classe, elle porte des souliers montants à clous et un grand tablier qui étaient à la mode avant la Deuxième Guerre mondiale.

G. Bd

Taux d'occupation élevé pour la branche graphique

(BG) En 1989, la branche graphique a encore augmenté sa production. Simultanément, le taux d'occupation s'est notablement élevé. Le manque aigu de personnel se maintiendra cette année encore.

Après une légère baisse de production dans la première moitié de 1989, les arts graphiques ont vu leur croissance se renforcer au cours du 2^e semestre. En conséquence, la production a augmenté de 2% et se situe, pour la première fois depuis 1979, en dessous de la croissance de production de l'industrie en général. L'occupation, en augmentation de 1%, atteint de nouveaux sommets avec 61 000 travailleurs environ. Ce développement est dû tout d'abord au fait que de plus en plus de femmes travaillent dans la branche graphique. Des investissements accrus ont provoqué une réduction des capacités de production à environ 85%. Les coûts de production ont fortement augmenté à la suite des énormes hausses des prix du papier. Cependant, la plupart des entreprises pourront nettement améliorer leurs résultats par rapport à l'année dernière. Cette prévision concerne plus particulièrement les entreprises d'édition et les imprimeries en continu, les imprimeurs d'emballages et les ateliers de composition. En 1990, il faudra encore compter avec une stagnation de la croissance. Parallèlement, le taux de croissance va légèrement régresser en raison des investissements. En revanche, le manque de personnel qualifié dans les arts graphiques restera toujours aussi aigu.

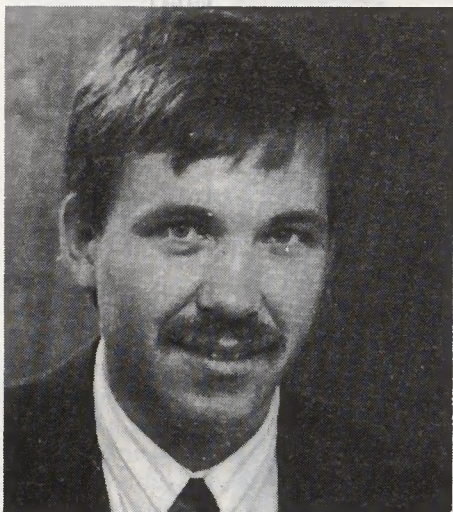
Carnaval de Broc

Le douzième carnaval de Broc déroulera ses fastes les 25, 26 et 27 février, avec au programme une grande fête pour les enfants, un concours de masques et un cortège composé de trente groupes et chars. Il y aura donc une très grande animation dans le bourg chocolatier à la fin de ce mois.



DANIEL BRÜLHART, NOUVEAU DIRECTEUR DES POMPES FUNÈBRES GÉNÉRALES SA

Au service de la communauté fribourgeoise depuis plus de 60 ans, les Pompes Funèbres Générales accueillent leur nouveau responsable, Daniel Brülhart. Succédant à Francis Chevalier, qui a fidèlement entouré les familles en deuil durant 6 ans, Daniel Brülhart s'exprime sur son choix:



pour des funérailles multiples ou l'ensevelissement de personnalités impliquant un engagement important d'officiants et de véhicules. Nous pouvons particulièrement offrir de telles prestations en garantissant les meilleures conditions de préparation, de décence et de dignité.

A notre époque où l'on se déplace beaucoup, il est fort utile de pouvoir s'appuyer sur un réseau de sociétés pleinement opérationnelles partout, en Suisse romande notamment. Ainsi, les familles sont assistées

par la même organisation dans toutes les démarches requises par un décès hors du canton.

Une grande entreprise aux solides assises est spécialement apte à garantir un service de prévoyance funéraire à long terme. Il peut, en effet, s'écouler 50 ans entre la conclusion d'un contrat et son exécution... Alea Prévoyance Funéraire SA fait partie du groupe des Pompes Funèbres Générales SA et nous en assumons la représentation pour le canton de Fribourg.

Pour conclure, il me plaît surtout de relever que la plupart des familles qui s'adressent aux Pompes Funèbres Générales le font sur recommandation de personnes ayant eu recours à nos services».



Les locaux des PFG à Fribourg. Depuis 1989, à l'avenue Général-Guisan 2 (face à la caserne).

«Je suis pleinement conscient du rôle social de cette profession. Les Pompes Funèbres Générales m'offrent une activité qui répond à mes aspirations intimes. Et implique un engagement bien moins ingrat qu'on ne le croit.

Aux Pompes Funèbres Générales, j'œuvre au sein de la plus grande société funéraire de Suisse, avec la ferme volonté de maintenir les rites, traditions et coutumes auxquels nous sommes très attachés dans notre canton. Ce qui ne limite en rien mon ouverture aux évolutions nouvelles qui se manifestent actuellement.

Je voue une très grande attention au respect des volontés du défunt et de sa famille en deuil. Cette déférence commande la prise en considération des convictions, des exigences et des disponibilités financières de chacun. La philosophie de l'entreprise se résume dans ces deux phrases prônées par notre prédécesseur **Joseph Bugnard** et que je tiens à relever:

Chaque être qui disparaît mérite autant d'estime que ses proches qu'il laisse dans la souffrance et dans l'embarras. Notre tâche est donc de les entourer et de les aider à surmonter les moments difficiles des derniers devoirs, abstraction faite de l'aspect commercial de notre intervention.

J'ai aussi découvert une préoccupation courante: la recherche d'une qualité privilégiée, tant au niveau des services que des fournitures. Afin d'éviter toute surprise à la famille, un devis gratuit est établi, tarifs clairement expliqués à l'appui.

Les prestations d'accueil, fournitures (cercueil, urne ou fleurs), véhicules de transport ou convoi, organisation et déroulement de la cérémonie valorisent les services offerts par les Pompes Funèbres Générales. Ils sont confortés par la taille de notre entreprise et les rigoureux contrôles internes excluant tout risque de discordance.

D'autre part, je sais pouvoir compter sur les autres succursales pour faire face à des circonstances exceptionnelles. Par exemple,

Les Pompes Funèbres Générales SA

La société des Pompes Funèbres Générales est la première entreprise privée de Suisse.

Plus de 5000 familles lui confient chaque année l'organisation des obsèques de l'un de leurs proches.

Nombre de collaborateurs du groupe PFG: 115.

Parc de véhicules: 70.

Réseau de 20 succursales en Suisse romande et en Suisse alémanique, assurant en toutes circonstances la perfection du service.

Direction locale

Très longtemps établies à la Place de la Gare, Fribourg, les Pompes Funèbres Générales ont récemment emménagé dans des locaux plus spacieux à l'avenue Général-Guisan 2.

Des places de parc et un salon d'accueil sont à la disposition des familles.

Responsable: Daniel Brülhart.

Nombre de collaborateurs: 4, dont 3 parfaitement bilingues.

Nombre de véhicules: 4.

Services offerts

Permanence téléphonique et disponibilité 24 heures sur 24.

Déplacement au domicile des familles.

Conseils et assistance en toutes circonstances.

Rapatriement de défunts depuis l'étranger.

Soins mortuaires.

Organisation des cérémonies funèbres.

Prise en charge de toutes les formalités.

Adresse

Avenue Général-Guisan 2.

Téléphone jour et nuit: 037/22 39 95.

À LA DIGNITÉ DE LA MORT

**FIRMIN DOUGOUD
LIEFFRENS**

Issu d'une famille paysanne comptant 13 enfants, Firmin Dougoud s'est éteint à l'Hôpi-



tal cantonal à la suite d'une maladie incurable qu'il supporta avec une résignation profondément chrétienne. Il suivit les traces de son père comme authentique terrien fribourgeois. Il se livra à l'élevage du bétail, dont il connaissait tous les secrets.

Avec son épouse Marcelle, née Sottas, il vivait dans la ferme paternelle de Bellevue, maison accueillante et fleurie qui était son bonheur, étant donné qu'il n'avait pas eu la chance d'être père. Firmin se mit également au service de la communauté comme conseiller communal, président des producteurs de lait et commandant des sapeurs-pompiers. Il s'en est allé à l'âge de 72 ans et repose paisiblement sur sa terre glânoise.

**PAUL ROULLER
VILLAZ-ST-PIERRE**



Machiniste de métier, Paul était simple et courageux. Il a sacrifié sa vie pour sa famille. Travaillant dans le secteur du bâtiment pendant de nombreuses années à Lausanne, puis à Romont, au mois de décembre 87 il dut renoncer à toute activité pour des raisons de santé. Il était en effet atteint d'une maladie incurable et s'est endormi à l'âge de 65 ans. Le souvenir de ce père de trois enfants restera gravé dans le cœur des siens.

**ROBERT MUGNY
HENNENS**



Agriculteur de profession, Robert était un fin connaisseur de bétail et était très attaché à sa terre. Intéressé par la chose publique, il a siégé durant 18 ans à l'Exécutif d'Hennens, puis 5 ans en qualité de syndic. Il a également été 40 ans forestier communal et était un passionné de la forêt et de la nature. Mari attentionné pour son épouse Madeleine, il fut un père exemplaire pour ses quatre enfants. Il était âgé de 78 ans à l'heure de la séparation d'avec sa chère famille qu'il choyait.

**RÉGINA ROULIN
FARVAGNY-LE-PETIT**

La mort a ravi la belle âme de Régina Roulin après de longues semaines d'indicibles souffrances. Issue inexorable d'une maladie qui la minait. En toute lucidité et avec une admirable résignation, elle attendait ce jour où Dieu la rappellerait à Lui.

Cette femme au cœur généreux et plein de bonté possédait un caractère extraordinaire. De-



meurée très jeune, elle était toujours gaie, heureuse de se dévouer pour autrui, répandant autour d'elle le parfum dont cette riche nature débordait. On aimait Régina, on appréciait sa compagnie, et pour dire mieux, on la recherchait, tellement elle savait être agréable et avenante avec son prochain.

Epouse attentionnée, elle était une mère exemplaire pour ses 13 enfants auxquels elle donna le meilleur d'elle-même. Elle a su les entourer avec douceur et tendresse. Face à l'irréparable, tous les siens s'unissent pour lui dire merci, car «le cœur d'une maman est un trésor que Dieu ne donne qu'une fois».

Dans la consternation, les mots nous manquent ou paraissent insignifiants pour exprimer la profonde douleur de son époux et de ses enfants. Cette cruelle séparation, à l'âge de 52 ans, va créer un vide immense dans cette famille très unie. Du haut du ciel, Régina veillera sur les siens et les aidera à continuer le droit chemin.

G. Bd

**SOEUR
MARIE-ROSINE
DOMDIDIER**

Religieuse connue et estimée, Sœur Marie-Rosine, baptisée Lydie Ulrich, a été ensevelie à Domdidier. Née à Lussy, de souche paysanne, elle entra très



jeune au Couvent de la Charité Ste-Jeanne Antide, à La Roche s/Foron, en Savoie; elle prononça ses vœux perpétuels en 1942. Ses supérieurs l'envoyèrent tout d'abord à Villarsel-le-Gibloux, où elle enseigna durant six ans, pour aller ensuite s'occuper de la réception à l'Hôpital d'Estavayer-le-Lac. En 1970, on lui confia la lourde responsabilité du Foyer St-Camille, à Marly, nouvellement créé. Elle y donna la pleine mesure de ses moyens pour les handicapés appréciant son zèle et son amour à les aider. En 1986, elle s'en alla passer sa retraite dans la Communauté de Domdidier, où là encore elle se dévoua pour les personnes âgées et la Vie montante notamment.

Sœur Marie-Rosine laisse à chacun un souvenir par toute sa vie marquée par sa fidélité à sa vocation de «fille de la charité».

DU RESPECT DE LA VIE

À LA DIGNITÉ DE LA MORT

Au service de la communauté fribourgeoise depuis plus de 60 ans, les Pompes Funéraires accueillent leur nouveau responsable, Daniel Brühlhart. Succédant à Francis Chevalier, qui a fidèlement entouré les familles pendant 6 ans, Daniel Brühlhart s'exprime sur son choix:

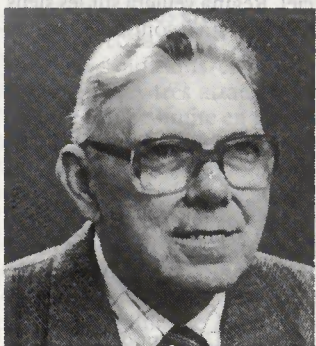
LOUIS DORTHE MATRAN

La mort est la compagne de l'Amour, celle qui ouvre la porte et permet d'arriver à Celui qu'on aime.

(Saint Augustin)

Né le 10 mai 1918, Louis Dorthe fit ses classes primaires à Matran, fréquenta l'Ecole secondaire, où il fut un brillant élève, et obtint son diplôme de menuisier-ébéniste au Technicum, l'actuelle Ecole d'ingénieurs de Fribourg.

En vertu d'une forte et noble hérédité qu'il tenait de son père, probe artisan, il excella dans son métier. A telle enseigne qu'il assumait la direction de l'entreprise Dorsa S.A. Il ne se désintéressa point de la chose publique et siégea au Conseil



MADELEINE MARCUET HAUTEVILLE

Toute sa vie elle n'a cessé de répandre de la gentillesse, du respect, de se dévouer, non seule-



communal, où ses avis pertinents étaient écoutés.

Amoureux de la nature, de la montagne, il s'adonnait, en ces loisirs, à la peinture et à la photographie, son violon d'Ingres. Il se plaisait à rappeler que le photographe est celui qui transforme «un instant de beauté en une joie immortelle». Il marqua aussi un vif intérêt aux courses d'automobiles. Mais ce qu'il prisait plus que tout, c'est le bel ouvrage, le travail impeccablement exécuté.

En retraite il se spécialisa dans l'affûtage: on lui confia dès lors outils, ciseaux, couteaux, lames émoussées. Il fit, en outre, partie de la Commission des sentiers pédestres.

Dès longtemps durement éprouvé dans sa santé, il fut à maintes reprises hospitalisé. C'est à la maison de repos Saint-François qu'il nous a quittés, inopinément, au matin du 27 novembre 1989, dans sa soixante-douzième année.

Père de sept fils, heureux grand-papa de quinze petits-enfants, dont il était choyé, Louis Dorthe laisse le souvenir d'un homme jovial, intègre, d'une franchise foncière, en quête incessante d'authenticité. «Il a rejoint de l'amour la source aux ineffables fraîcheurs» (Zermatten).

Nous sommes avec lui en éternité.

Jean Humbert

ment pour ses six enfants, mais pour son entourage au sein duquel elle avait le souci constant de semer un peu de joie parmi les plus humbles. Cette bonne maman consacra le meilleur d'elle-même à sa famille. Elle était l'image d'une femme pieuse dont la foi lui donna la force de supporter les aléas de la vie. Très habile de ses mains, elle confectionna de nombreux vêtements pour les habitants du village.

Madeleine Marcuet a quitté les siens discrètement au bel âge de 95 ans. Avant de rejoindre le paradis de celles qui ont droit à la récompense de toute action, elle eut le bonheur de chérir 15 petits-enfants et 13 arrière-petits-enfants.



Choisir ses fleurs avec les conseils de votre fleuriste

OUVERT LE DIMANCHE DE 10 h à 12 h

COURONNES
GERBES

mettler fleurs

1680 ROMONT

☎ 037/52 11 62

Le fleuriste de Classe

Fleur André

FRIBOURG:

Rue de Romont 20
Pérolles 18

Tél. 037/22 42 33
Tél. 037/22 12 02

BULLE:

Grand-Rue 28
ou Promenade 21

Tél. 029/2 34 34

EN SOUVENIR D'UN PARENT OU D'UN AMI

Notre revue consacre une place toute particulière et respectueuse aux familles qui désirent rappeler la mémoire d'un parent ou d'un ami disparu il y a une année, deux ans ou plus. Il suffit pour cela de nous envoyer une photo de la personne défunte et un petit texte que nous publierons pour la modique somme de vingt francs. A envoyer à la rédaction de

FRIBOURG ILLUSTRÉ

- En souvenir de... -

Case postale 331 - 1701 Fribourg.

«Le Guide suisse des acheteurs» 24/1990 est paru!

Parmi la bonne douzaine d'annuaires sérieux qui sont édités par des entreprises membres de l'Association suisse des éditeurs d'annuaires (SAV), on peut dire que «Le Guide suisse des acheteurs» séduit par la quantité de ses informations et sa classification claire.

Les adresses de plus de 100 000 entreprises suisses, accompagnées des numéros de téléphone, de télex, de téléfax et de vidéotex pour plus de 14 000 produits et services enregistrés, sont répertoriées sur près de 1200 pages.

Des répertoires de branches et de produits en allemand, français, anglais et italien, ainsi qu'une liste des entreprises portant indication de leurs branches permettent des recherches rapides. D'autres informations importantes sont fournies par l'appendice: un registre de marques nominatives, un répertoire des banques, des caisses, des entreprises de transports et des bureaux de voyages, des adresses des Chambres de commerce suisses, ainsi que les dates des principales foires-expositions, établies en fonction des localités. La dernière édition de ce collaborateur indispensable à tous ceux qui, de par leur profession, achètent des produits ou des services peut être commandée chez: «Le Guide suisse des acheteurs», case postale 2714, 6002 Lucerne, téléphone 041/51 52 02 (Fr. 120.-, en abonnement pour 3 ans Fr. 90.- + Fr. 6.- de frais de port).

Fouilles archéologiques au Criblet

Il s'agit de la première fouille archéologique médiévale d'envergure en milieu urbain dans le canton. A ce titre, ce chantier revêt une importance particulière sur plusieurs plans:

- la topographie
- l'urbanisme
- le matériel.

La topographie de site a été fortement modifiée par l'urbanisation. La fouille met au jour des niveaux antérieurs à celle-ci. Elle a mis en évidence une zone marécageuse au sud du site dont les archives ne conservent aucune trace. Ce marais se situait dans une dépression au nord de la rue de Romont. N'ayant été comblé qu'à la fin du Moyen Age, il est une des raisons du tracé incurvé de la rue du Criblet. En effet, les premiers bâtiments ont été érigés sur une légère pente au nord de ce marais, en terrain sec. Ce n'est que bien plus tard que le sud de la parcelle a été

construit (XVIII^e - XIX^e siècle).

L'urbanisme médiéval, qui est encore partiellement visible à la rue de Romont, n'apparaissait plus clairement au Criblet. D'autre part, les archives ne conservent aucune mention précise de ce quartier avant son incorporation à la ville à la fin du XIV^e siècle. L'origine de cette urbanisation et les principes qui l'ont guidée (taille, forme et disposition du parcellaire) sont peu à peu révélés par la fouille, et les anciens plans de cadastres compléteront les données de terrain.

Le matériel mis au jour s'est avéré très abondant dès le début des recherches. Dans la zone marécageuse, de nombreux objets de cuir des XIV^e - XV^e siècles, dont plusieurs chaussures, ont été exhumés. Cette découverte unique en Suisse romande est intimement liée

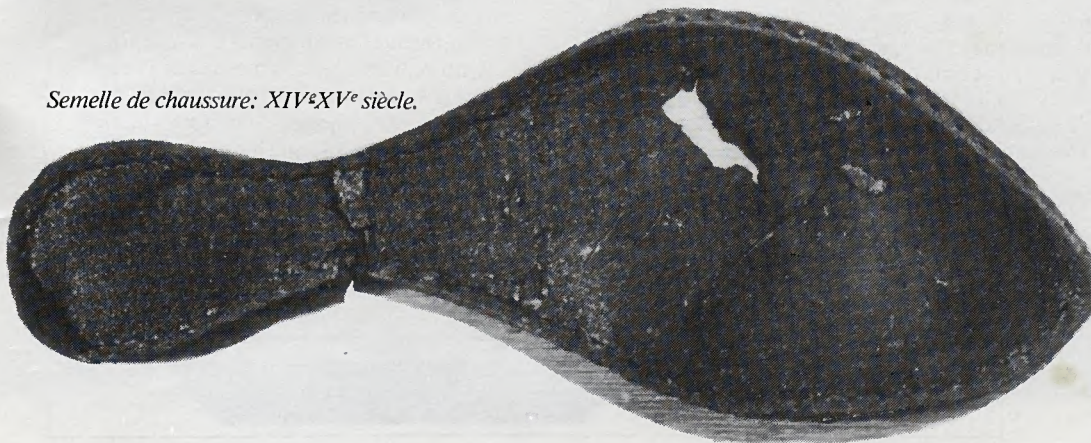


Catelle de fourneau du XV^e siècle.

au développement de et à la prospérité de Fribourg basés sur le drap et le cuir. Les bâtiments en cours de fouille contiennent surtout de la céramique, notamment un moule à biscuits de la fin du XVI^e siècle à l'effigie de la justice et une impressionnante quantité de catelles de poêles du XV^e au XVII^e siècle, mais aussi des outils. Certains de ces objets témoignent de la rencontre des cultures alémanique et romande à Fribourg dès son origine.

Gilles Bourgarel

Semelle de chaussure: XIV^eXV^e siècle.



FRIBOURG ILLUSTRÉ

Fondé en 1945
Rte de la Glâne 31
1701 Fribourg

Revue bimensuelle d'information et d'actualité paraissant le premier et le troisième vendredi de chaque mois. Organe officiel de l'Association Joseph Bovet et des Fribourgeois «hors les murs».

Rédaction et administration:
Rte de la Glâne 31.
Case postale 331 - 1701 Fribourg.
Tél. 037/24 75 75.
Téléfax 037/24 32 44.

Rédacteur en chef:
Gérard Bourquenoud.

Service des abonnements:
Rosette Perdrisat.

Abonnements:
Annuel: Fr. 78.50. Semestriel: Fr. 40.-. Etranger: Fr. 90.-. Par avion: Fr. 115.-. Vente au numéro: Fr. 3.50. CCP 17-2851.

Tirage: 8500 exemplaires.

La reproduction de textes ou d'illustrations ne peut se faire qu'avec l'autorisation de la rédaction. Celle-ci n'assume aucune responsabilité concernant les manuscrits et photos non commandés.

Editcur:
Imprimerie Fragnière S.A.
Rte de la Glâne 31.
1701 Fribourg.

Publicité:
PolyPub S.A.
Rue de Lausanne 91.
1700 Fribourg.
Tél. 037/81 15 20 - Fax 22 90 94.
Délai de réception des annonces:
15 jours avant la parution.

Literie José Python...

Rue de Lausanne 23 - Fribourg
037/22 49 09

maintenant sur 3 niveaux!

Lits - Matelas - Sommiers
Duvets - Linge de lit - Armoires
Epuraton et transformations de duvets

DAIHATSU SUBARU

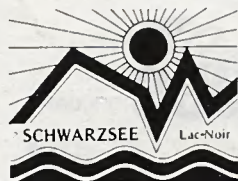
GARAGE

ED GAY et Fils SA

1687 VUISTERNENS Dt. ROMONT Tel. 037/55.13.13

Tous véhicules utilitaires

Vente - Echange - Réparations toutes marques
NOUVELLE EXPOSITION PERMANENTE
Tél. 037/55 13 13 - 55 14 15



HAPFERE PLAFFEIEN IDÉAL POUR FAMILLE et débutant

Tél. 037/39 18 12



Ski de descente
Ski de fond
Ski-bob
Luge
Balades en traîneaux
Piste éclairée

ÉCOLE SUISSE DE SKI

ORGANISATION DE SOIRÉES-FONDUE
AVEC BALADE EN TRÂNEAU POUR GROUPE
OU INDIVIDUELLE

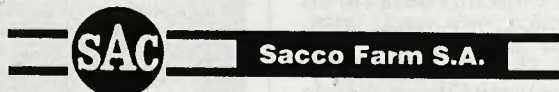
NOUVEAU!

Le hacheur-mélangeur-distributeur à vis verticale



Un outil simple... un bol, une vis, une transmission. HACHE si nécessaire, MÉLANGE bien tous produits paille et fourrage en vrac ou en balle entière, silo, herbe, grains concentrés.

Déchargement **BILATÉRAL** en INOX.
Très **FIABLE**,
plus de transmissions à chaîne.
DÉMONSTRATION SUR DEMANDE.



Equipements de ferme
et de traite

Tél. 037/55 14 42 - 55 15 77
1687 Vuisternens-devant-Romont

Pour vos annonces dans
«FRIBOURG ILLUSTRÉ»

PolyPub SA

Rue de Lausanne 91 - 1700 Fribourg
Tél. 037/81 15 20

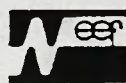
VOLTA

La nouvelle ligne de rêve... VOLTA - bien sûr!

...couleurs mode ... aspect
élégant ... super-silencieux ... très
maniable ... puissance énorme
... très confortable
... prix avantageux



Testez-les vous-même chez votre
commerçant spécialisé:



Entreprises
Electriques
Fribourgeoises