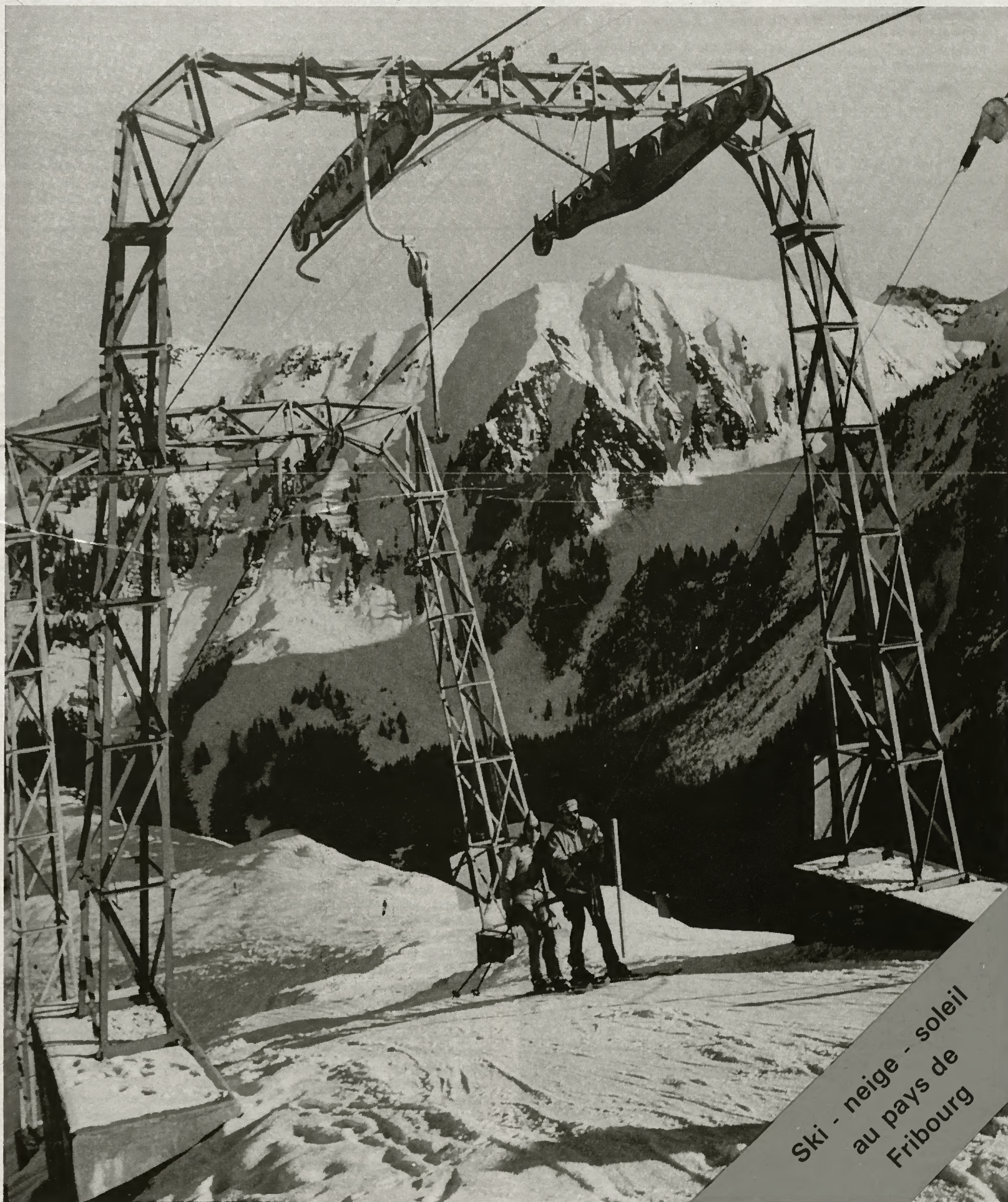


Parution bimensuelle • 4 février 1976 • 31^e année • N° 3

Fribourg Illustré

LA VIE MUSICALE

Fr. 2.20



Ski - neige - soleil
au pays de
Fribourg

FRIBOURG - ILLUSTRÉ

La vie musicale

Organe officiel des Fribourgeois
«hors les murs» depuis 1957Depuis le 1er octobre 1975, organe de
liaison de:

- Société cantonale des Musiques fribourgeoises
- Société cantonale des chanteurs fribourgeois
- Céciliennes
- Fédération fribourgeoise du costume et des coutumes
- Fédération fribourgeoise des accordéonistes
- Association des organistes
- Conservatoire de musique.

Depuis le 1er janvier 1976:

Organe d'information de la Société
fribourgeoise des écrivains.**FRIBOURG-ILLUSTRÉ**

La vie musicale

Magazine bimensuel paraissant le
premier et le troisième mercredi de
chaque mois.Edition, impression,
administration:
Imprimerie Fagnière SA
35, route de la Glâne
1700 Fribourg
Tél. 037 24 75 75Rédaction:
Case postale 66
1701 Fribourg
Tél. 037 24 75 75
Télex: 36 157Rédacteur en chef responsable
et photographe:Gérard Bourquenoud
Bureau: 037 24 75 75
Privé: 037 46 45 27

Rédacteur «La vie musicale»

Pierre Kaelin
Bureau 037 22 16 03
Privé: 037 26 23 69Délai de réception des annonces:
Quinze jours avant la parution**Abonnements:**Suisse
Annuel Fr. 36.90
Six mois 21.—
Trois mois 15.—**Etranger**Envoi normal: Fr. 49.—
Envoi par avion: 73.—
Compte de chèques postaux 17-2851«Fribourg-Illustré» et le supplément
«La Vie musicale» ne peuvent être
vendus séparément.La reproduction de textes ou d'illus-
trations ne peut se faire qu'avec
l'autorisation de la rédaction.La rédaction n'assume aucune res-
ponsabilité pour les manuscrits et
photos non commandés.**Service des annonces:**Annonces Suisses SA (ASSA)
8, bd de Pérolles
1700 Fribourg
Tél. 037 22 40 60**Acquisiteur en annonces pour**Fribourg-Illustré:
André Vial, Bulle
Bureau: 037 22 40 60
Privé: 029 2 55 30**Tarif de publicité:**1/1 page Fr. 635.—
1/2 page 340.—
1/4 page 180.—
1/8 page 95.—
1/16 page 53.—**Supplément «La Vie musicale»**

Une case 50 x 34 m/m Fr. 40.—

Reportage publicitaire:

1/1 page Fr. 750.—

Rabais de répétition et sur abon-
nements d'annonces.**SOMMAIRE**Dens notre prochain numéro qui
paraîtra le 18 février:Bonjour Monsieur le syndic de... - La vie
musicale - Les sports - A la découverte
des monuments historiques - Nous les
jeunes - Le patois - Feuilleton FI - Flas-
hes du canton - Entre l'église et la pinte -
Musée gruérien, à Bulle - Carnaval de
Broc, Châtel-St-Denis et Morat - A
cœur ouvert avec les écrivains - Le 8e
district fribourgeois - Programme TV -
Tourisme et loisirs - Hommage aux
défunts.**Notre couverture**Au sommet du télésiège de Vounetz qui
accueille des dizaines de milliers de
skieurs chaque année, la vue sur les
Alpes est extraordinaire.

Photo G. Bourquenoud - FI

NOUS LES JEUNES

(Nouvelle rubrique)

Une entreprise de Domdidier

Ecole des parents, Fribourg

Le patois de la Gruyère

Pour le plaisir de votre palais

La gymnastique à Broc

Vuisternens-en-Ogoz et ses projets

Fishes du canton

La vie musicale

Neige et soleil sur le Mont-Gibloux

Centre nordique de Sorens

Le coin des animaux

8e district fribourgeois

Tourisme et loisirs

Feuilleton FI

Les défunts



Les locaux de la nouvelle succursale de Fribourg

ETES-VOUS NOTRE GAGNANT?Le personne dont le visage est entouré d'un cercle, est invitée à se présenter à
notre bureau jusqu'au 15 février 1976 ou de nous faire parvenir une photo
récente. Le gagnant touchera un abonnement de trois mois à «Fribourg-
Illustré - La vie musicale».**L'agence de voyages Kuoni ouvre une
succursale à Fribourg**L'agence de voyages Kuoni, qui fête cette année ses septante ans d'existence
occupe actuellement quelque 2000 personnes en Suisse et à l'étranger. Le chiffre
d'affaires annuel qui s'élevait à plus d'un demi milliard de francs suisses en 1974 a
augmenté de près de cinq pour cent en 1975 malgré la tendance à la récession
observée dans l'économie de notre pays. Le nouveau programme d'été a été conçu
de façon plus attrayante tout en tenant compte de la situation économique actuelle.
L'offre des vacances à des prix moyens a été élargie. Et une nouveauté: des vacances
en Sicile et à Corfou, des visites de Varsovie et de Bucarest. Le vol City à destination
de Venise obtient aussi la faveur d'un nombreux public.C'est le 1er février 1975 que l'agence de voyages Kuoni a repris le département de la
Banque Populaire Suisse, à Fribourg. Elle a ainsi pu ouvrir au 7 de l'avenue de la Gare,
sa quarante-neuvième succursale en Suisse. Celle-ci se trouve maintenant dans des
locaux rénovés et spacieux.La direction de la succursale de Fribourg qui occupe aujourd'hui onze collaborateurs,
a été confiée à M. Ayer qui, après un stage prolongé à l'étranger, fera bénéficier les
Fribourgeois de sa riche expérience. Comme il l'a dit lors de la manifestation qui a
marqué l'inauguration des nouveaux locaux, il compte sur la confiance de toute la
population de notre canton qui témoigne depuis quelques années déjà, un intérêt
croissant pour les voyages d'affaires et de vacances.

Nous les jeunes

Nouvelle rubrique bimensuelle destinée à la jeunesse fribourgeoise

La jeunesse ne se lit point aux traits du visage. Elle correspond à une finesse d'esprit et à une couleur de la vie. Il y a les jeunes aux cheveux longs, les auto-stoppeurs qui font, assis sur le trottoir, le geste quémandeur que chacun connaît, ceux qui passent leurs loisirs dans les bars, et les jeunes qui manquent de courage et de volonté pour faire un apprentissage. Ceux-ci ne pensent pas à leur avenir. La véritable jeunesse n'est pas là.

Une jeunesse active et vivante

La vraie jeunesse compte dans ses rangs, par dizaine de milliers, des apprentis, des étudiants, des jeunes travailleurs, tels que ouvriers, employés, petites mains utiles. Nombreux sont les jeunes qui pratiquent un sport, qui participent à une activité culturelle telle que la musique, le chant, ou la danse, qui s'adonnent à la peinture ou à la sculpture sur bois, qui organisent des soirées pour les personnes âgées, et que sais-je encore? Ceux-là se préparent à la vie. Ils vont à leur travail pour assurer leur existence.

Je me lève en chantant...

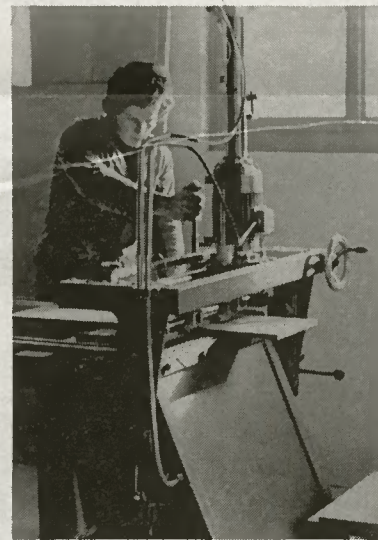


Dans les rangs des jeunes, on trouve de l'enthousiasme, de la ferveur, de l'optimisme. C'est leur droit d'aimer certaines vedettes: Henri Dès ou Françoise Rime, pour n'en citer que deux. Jamais semble-t-il, le disque n'a connu une telle vogue. Quant à la science d'aujourd'hui, elle exige un solide appétit de connaissances, une large curiosité à entretenir et nourrir. La jeunesse fribourgeoise se passionne pour les découvertes de notre époque. Le livre de poche rencontre partout une réelle faveur. Son prix y est pour quelque chose, c'est certain. La génération qui monte à soif d'apprendre, de se cultiver. Elle croit tout possible. Elle n'a pas tort. Heureux les jeunes qui comptent sur leurs seules forces et leur seul travail pour réaliser un projet de voyage.

La jeunesse: une source de réconfort

La jeunesse actuelle bénéficie de sources d'informations que nos aînés n'avaient pas. On lui demande davantage sur le plan professionnel, c'est vrai

Jean-Denis a choisi le métier de menuisier-ébéniste



Jean-Jacques Hofstetter, dans son atelier d'émaux, à Fribourg

Majorettes: Discipline, danse, élégance et charme



aussi. Et c'est tout à fait normal. Les jeunes misent sur l'avenir. Ils ont le goût du risque, qu'il s'agisse de l'aventure humaine, du désir de connaître d'autres horizons, du souci de mener à bien une thèse. La jeunesse songe à ses lendemains. Elle a parfaitement raison. Avez-vous déjà imaginé, l'espace d'une journée, l'une de nos villes, l'un de nos villages privés de l'animation que lui apportent les jeunes? Nous leur adressons un grand merci d'être là, au milieu d'une population active, avec ses idées, ses illusions. Merci aux jeunes filles avenantes. Merci aux mini-jupes. Ehl oui, pourquoi pas? Nos grand-mères qui cachaient tout ont quand même su perpétuer la race. Nos jeunes qui montrent tout, ou presque, sont filles de la même Eve. Alors, pourquoi s'offusquer? Tant que la jeunesse se manifeste, c'est la preuve qu'elle existe bel et bien.

Puisqu'elle existe vraiment, nous lui donnons l'occasion de s'exprimer dans notre magazine bimensuel. La place que nous lui accordons dans chaque édition lui permettra de mieux faire connaître ses activités culturelles et artistiques, sans oublier le domaine des loisirs. Cette nouvelle rubrique s'adresse à tous les jeunes de notre canton. Grâce à vous, l'initiative de Fribourg-Illustré deviendra non seulement une réalité, mais sera un véritable portrait de la jeunesse fribourgeoise.

G. Bd - FI

Nous attendons avec impatience votre courrier à l'adresse suivante:

**Rédaction de Fribourg-Illustré
Rubrique «Nous les jeunes»
35, rte de la Glâne
1700 Fribourg**

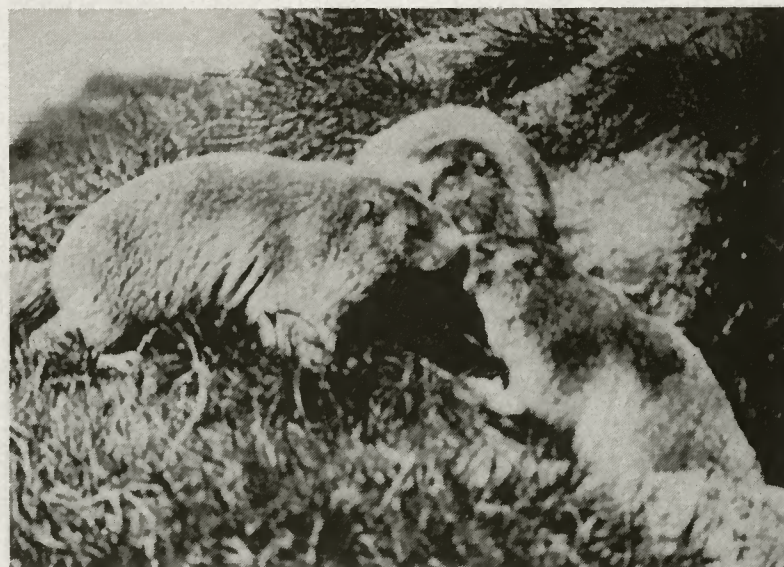
Le coin des animaux

La marmotte

Les hautes pentes rocheuses des Alpes où n'existe aucun arbre constituent le territoire de la marmotte. Durant les froidures de l'hiver, cet aimable rongeur n'a nul besoin de somnifères pour se plonger dans le sommeil. D'octobre à avril, chaque groupe familial vit en léthargie dans sa tanière. Cette dernière comprend quelques galeries et une vaste chambre intérieure tapissée de foin. Vers le mois de juin, après une gestation de quarante jours environ, naissent deux à six petits, dont le

développement s'achève en trois ou quatre années.

La marmotte a des mœurs diurnes; elle est timide, soupçonneuse, douée de sens très développés. On peut l'apprivoiser. Elle est très recherchée pour sa fourrure, sa chair et sa graisse. Cette marmotte dite commune ou européenne, vit en communauté dans les Alpes à une hauteur de 1500 à 3000 mètres. Elle se nourrit pendant la belle saison de substances végétales telles que des herbes et des racines. Elle engraisse beaucoup. Son corps trapu, d'un poids approchant six kilos, mesure 60 à 75 cm de longueur, dont 20 cm pour la queue, qui est velue. Ses pattes sont courtes et pourvues d'ongles. Sa tête massive, de forme ronde, a des oreilles petites et des yeux saillants. Son plus terrible ennemi est l'aigle royal qui peut surgir à chaque instant.



ANDRE DUBEY

Constructions métalliques

1564 Domdidier
Tél. 037/75 11 96

Reportage publicitaire

(Texte et photos G. Bourquenoud-FI)

Fondée en 1968, grâce à l'ardeur et à la volonté de son propriétaire, l'entreprise André Dubey s'est développée à un rythme fort réjouissant. En effet, depuis quelques années, elle joue un rôle prépondérant dans la vie économique du village de Domdidier. Dans le souci constant de répondre toujours mieux aux besoins d'une clientèle qui s'étend sur toute la Suisse romande, elle a dû s'équiper d'un grand éventail d'outils et de machines. C'est un effort considérable qui a été demandé au fondateur, effort qui ne fut pas sans certains sacrifices financiers.

Qui est M. André Dubey?

Sa scolarité obligatoire terminée, M. Dubey e fait durent quatre ans un apprentissage de maréchal-forgeron-serrurier, à Combremont-le-Grand. Il a complété sa formation par un stage ec-compli à Veveyres-sous-Rances. Il revint ensuite à Domdidier pour exploiter un atelier de serrurerie à son compte. Per un travail de qualité, son entreprise artisanale connut un heureux développement. Les locaux étant trop exigus, il décida de construire une petite usine au lieu dit «Le Pâquier», sur la commune de Domdidier.

Au cœur de cette entreprise qui occupe actuellement sept ouvriers, nous avons rencontré Mme Liliane Dubey, une

excellente collaboratrice pour la gestion, la comptabilité, la facturation et la correspondance. Avec cette jeune femme charmante et active, la réception des clients est chaleureuse.

Un travail fondé sur le sérieux

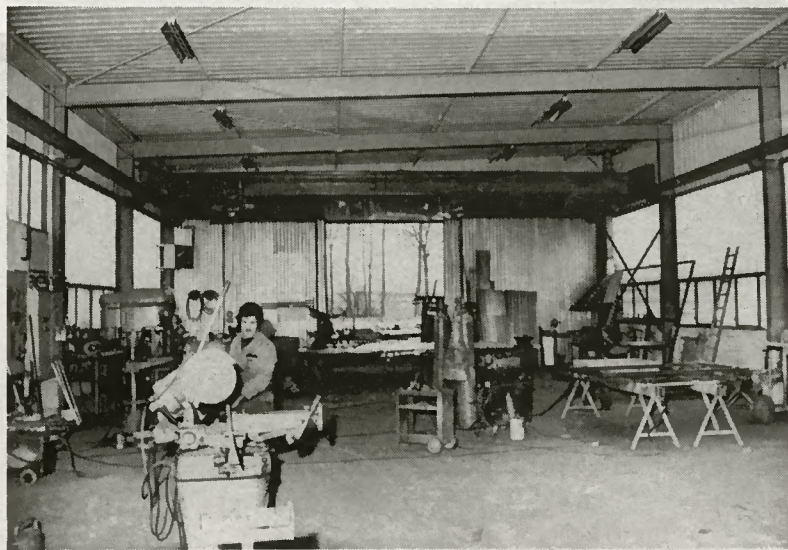
Dans les nouveaux ateliers, M. Dubey s'est spécialisé dans la construction de charpentes métalliques pour hangars agricoles, garages, usines, hangard et dépôts de marchandises et machines, ateliers mécaniques et de réparation, construction et transformation de fermes. Cette entreprise a réalisé des constructions métalliques dans toute la Suisse romande, entre autres à Montcherrand, Le Sentier, Buttes, Le Pâquier (NE), Cheseaux, Bettens, Longirod, Aigle, Ecublens, Avry-sur-Matran, Belfaux, Avenches et Domdidier. Une visite à l'une d'elles vous convaincra de son efficacité et du travail accompli par la maison Dubey. Tout est préfabriqué dans les ateliers de Domdidier, puis monté sur place par une équipe spécialisée qui comprend un couvreur, un ferblantier, un serrurier, et un soudeur. Chaque ferme est équipée d'un pont roulant qui répond aux prescriptions fédérales en matière de sécurité. Cette installation a la possibilité de se mouvoir sur toute la surface de la construction. Elle facilite donc grandement le travail de l'agriculteur ou de l'éleveur.

Un avenir assuré

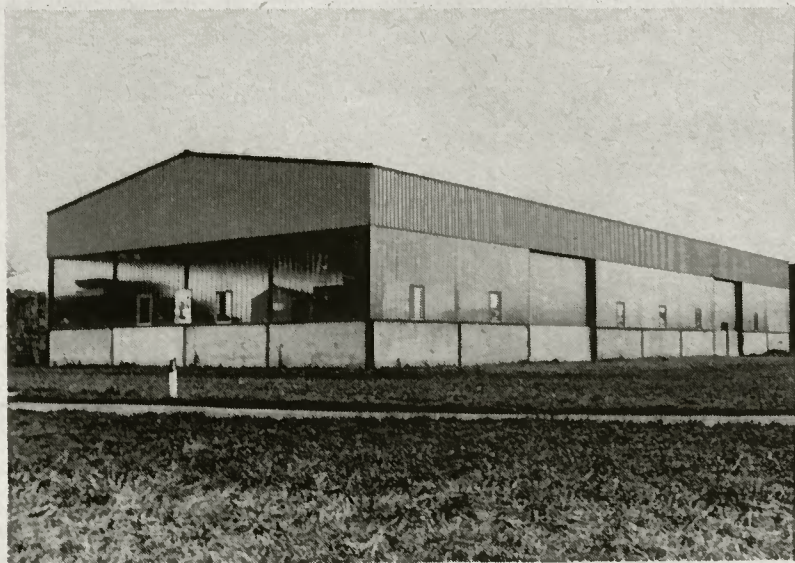
Le propriétaire a bien réfléchi. Il a su donner une dimension humaine à son entreprise qui restera artisanale tout en s'attachant à offrir une construction de qualité, apte à satisfaire la clientèle la plus exigeante. Seule la confiance du personnel et le dynamisme du patron peuvent contribuer efficacement à son évolution harmonieuse. Dans l'entreprise de M. André Dubey, cette confiance semble acquise.

L'entreprise André Dubey, Domdidier

Les ateliers de l'entreprise



Un hangar à marchandises et machines, à Avenches



Le Sentier: cette ferme a été construite par l'entreprise Dubey



Pour le plaisir
de votre palais

Hotel-Restaurant du Cerf

Estavayer-le-Lac

(Texte et photos G. Bourquenoud)



Le restaurant: une finesse d'esprit

Cette charmante petite ville bâtie sur la rive droite du lac de Neuchâtel, dans un site pittoresque et une contrée riante, n'est qu'à vingt-cinq minutes en automobile de Fribourg, quinze d'Yverdon et cinq de Payerne. On peut y aller aussi par le bateau depuis Neuchâtel et Morat. Estavayer-le-Lac a su conserver son cachet féodal. Dans cette bourgade où le commerce et l'industrie connaissent un heureux développement, l'hôtellerie y tient également une place enviée. En flanant dans la Grand'Rue pavée, nous découvrons l'Hôtel du Cerf qui dresse sa ravissante façade gothique surmontée d'un toit cintré à la bernoise. Ses fenêtres géminées distribuées irrégulièrement, avec leurs meneaux moulurés, cette porte en arc brisé, sont authentiquement de la fin du gothique, entre 1500 et 1550. Ce qui frappe particulièrement le touriste, c'est que ce chef-d'œuvre a pu traverser quatre siècles sans aucune altération. Depuis le 6 juin 1975, cet établissement est exploité par de nouveaux propriétaires, M. et Mme Tony Barendregt-Schweickhardt, un couple très sympathique qui a été très bien accueilli par la population staviacoise.

Un véritable relais gastronomique

L'intérieur de la maison n'est pas moins intéressant. Le seuil franchi, le client

découvre un joli café de soixante places où l'accueil est spontané. Un petit coin flanqué de verdure et séparé de la salle à boire par une décoration en fer forgé, est réservé aux conversations intimes de la clientèle. Là, on y sert non seulement l'apéritif, mais le menu du jour sur assiette pour sept francs. Cet établissement bénéficie également d'une grande salle pour sociétés et banquets, pouvant accueillir une centaine de personnes.

À l'origine, l'Hôtel du Cerf était une maison bourgeoise et non une auberge. Elle fut construite pour Philippe d'Estavayer-Mollondin et sa femme, Elisabeth Wallier, mariés en 1599. Le restaurant, situé au premier étage, est à lui seul, un plaisir pour les yeux. Il comprend quatre-vingt couverts sur des tables nappées. Le bon goût de l'ensemble du décor et son insonorisation parfaite, font qu'il répond à toutes les exigences des hommes d'affaires et du tourisme. Avec ses poutres vieilles de quatre siècles qui embellissent le plafond, une porte et une armoire qui rappellent une époque, les écussons de toutes les communes de la Broye qui décorent le haut des parois, ce restaurant accumule tout ce que nous attendons d'une atmosphère calme et hautement rustique. En ce lieu de rendez-vous incontestablement attrayant, vous êtes accueilli par l'épouse du te-

nancier qui parle agréablement le français, l'allemand, l'anglais et l'italien. Ses qualités professionnelles ont été acquises par des stages dans l'hôtellerie au Tessin, Baden, Francfort, New York et Londres. Grâce à l'enthousiasme de Jacqueline qui est communicatif, l'Hôtel du Cerf a retrouvé une nouvelle jeunesse. Un personnel aimable et avenant vous réservera tous les égards en vous proposant un menu du jour avec potage et dessert pour douze francs, et une carte prometteuse de spécialités, parmi lesquelles, le filet de bœuf «Strogonoff» à la vodka, le tournedos «Hawaï», le scampis, la côte de bœuf du Cerf, le steak «Café de Paris», les filets de perches à la sauce tartare, l'assiette valaisanne, poissons frais du vivier et du lac. Tout cela arrosé par d'excellents vins suisses tels que «Les Chevaliers» de Salquenen, Faverges, Hôpital Pourtalès et commune de Payerne. La cave de l'Hôtel du Cerf est aussi riche en propositions dans les grands crus français. Pour plaire à votre palais, le patron vous invitera à déguster un Brouilly, Mercurey, Fleurie, Aloxe-Corton ou un Côte-des-Nuits.

L'expression d'un vrai goût

Devant les fourneaux, Tony s'évertue à faire mijoter de bons petits plats dont il a le secret. Il assure une restauration de

qualité et à toute heure. Après avoir accompli un apprentissage de cuisinier et avoir fréquenté l'École hôtelière de Rotterdam, il a fait des stages sur les bateaux, puis dans des hôtels renommés de Davos, Baden, Lucens et Villeneuve (VD). Il a ensuite exploité durant cinq ans l'Auberge de la Mi-Côte, près de Montana. Il y a sept mois, il a acquis l'Hôtel du Cerf à Estavayer-le-Lac, auquel il veut donner une nouvelle étiquette gastronomique. Ce chef de cuisine, qui parle couramment le hollandais, l'anglais, l'allemand et le français, ce qui n'est pas négligeable pour le développement de son commerce, a été reconnu digne d'entrer dans la Chaîne des Rôtisseurs.

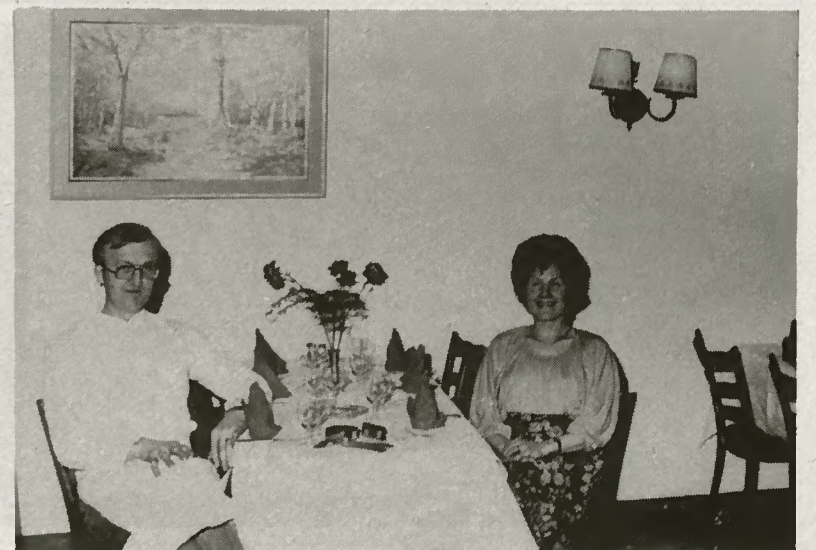
Un document de l'époque rapporte qu'en 1550: «Ceux qui voulaient tenir hôtellerie devaient s'annoncer au Conseil... Ils devaient promettre d'avoir quatre lits pour recevoir les étrangers et de la place à l'écurie pour quatre chevaux au moins. «Cet établissement dispose de huit chambres, tout confort, avec terrasse, salle de bain et douches. Les hôtes bénéficient d'un box pour leur voiture dans la cour de la maison. Le stationnement des véhicules est aussi facilité par une place de parc située à une centaine de mètres.

L'Hôtel du Cerf: un paradis du bien manger dans une atmosphère rustique raffinée.

Le café et son petit coin intime



Tony et Jacqueline Barendregt-Schweickhardt, propriétaires et tenanciers de l'Hôtel du Cerf



**Dancing:**

Tous les soirs,
orchestre - attractions - danse

Restaurant:

Spécialités à la carte

Tournedos aux morilles
fr. 14.—
service compris

Scampis à l'Indienne
fr. 14.—
service compris

et toute une gamme
d'autres mets.

**HOTEL DU LION D'OR**

Relais routier
ST-MARTIN-ORON

Michel Schrago
Balocchi
Tél. 021 93 71 98

SPÉCIALITÉS

Jambon à l'os - Charbonnade

Salles pour sociétés
2 jeux de quilles
automatiques

*Le guide gastronomique de Fribourg-Illustré
vous recommande ces restaurants où vous
trouverez bonne table et bons vins.*

Hôtel-Restaurant Pizzeria Bellevue

Dans un cadre complètement rénové
et intime vous apprécierez:

Notre grand choix de PIZZA
Nos spécialités à la carte
Notre menu du jour

Salle agréable et idéale pour noces,
banquets et sociétés

Famille Sciotto-Seydoux
1636 BROG Tél. (029) 6 15 18

Fermé le lundi



Le fromage suisse... sur un plateau



RESTAURANT

Le Richelieu

C. JUNGO

47, Route du Jura — Fribourg
Tél. 037/26 16 26

SA CUISINE RENOMMÉE — SA CAVE SÉLECTIONNÉE
SON CADRE UNIQUE

En font le rendez-vous exclusif de tous les gourmets
Grandes salles pour sociétés et banquets

Le Gruyère

Le gruyère provient - et c'est une lapalissade - de la région dont il a pris le nom, surplombée par le remarquable château des Comtes de Gruyères. Sa trace se retrouve au XIIe siècle déjà, dans les pâturages qui appartenaient alors à l'Abbaye de Rougemont. Peu de temps après, les premières meules de ce fameux fromage trouvaient acquéreur au-delà de la frontière, en France. De nos jours, le gruyère est fabriqué dans les pays de Fribourg, de Vaud, de Neuchâtel et dans le Jura bernois.

D'un goût plus prononcé que son cousin l'emmental, le gruyère a un

caractère propre, incomparable aux dires de l'amateur. Les experts exigent peu d'ouvertures (trous) et de petites dimensions (celle d'un petit pois): s'il présente quelques petites crevasses, nommées lainures, ce n'est pas un défaut mais la caractéristique d'un fromage à l'arôme accentué et à la pâte tendre.

Il est mûr au bout de cinq mois. Sa saveur se corse par la suite, sa pâte s'attendrit, aussi les amateurs l'apprécient-ils à divers degrés de maturité allant de la douceur juvénile à la vigueur d'un fromage bien fait. La dégustation se fait alors à l'image de celle des vins allant du plus jeune au plus vieux, respectivement du plus léger au plus corsé, afin que le palais reste sensible aux nuances les plus subtiles.



Hôtel-Restaurant du Cerf

ESTAVAYER-LE-LAC
Tony et Jacqueline
Barendregt-Schweickhardt

Tél. 037/63 10 07

Menu, carte, service sur assiette.
Spécialités: Filet Strogonow à la vodka, Côte de bœuf du Cerf, Emincé «Bombay Style». Spécialités de poissons et de saison.
Salle des Chevaliers pour sociétés et banquets
Chambres confortables
Motel avec terrasse

Auberge de la Croix-Blanche

Téléphone 037 33 11 53

1711 TREYVAUX

Restauration soignée
Locaux agréables et idéals pour
banquets, noces, sociétés
et fêtes de familles
Chambres confortables
Jeux de quilles



H. Stöckli-Jendly, chef de cuisine



Hôtel de la Grue

BROC

Tél. 029/6 15 24

Famille Aimé Jaquet-Pharisa

Menu et carte

NOS SPÉCIALITÉS GASTRONOMIQUES

Chateaubriand, Tournedos
Truites au bleu ou meunière
Jambon de campagne
Assiette gruérienne, etc.

Et toujours la fameuse crème de Gruyère
en baquet avec ses petits fruits de saison

Salles pour noces et banquets jusqu'à
120 couverts

La recette de la quinzaine

Emincé de veau Suisse

C'est un mets simple et rapide, auquel on reconnaît toutefois un certain raffinement. Si l'on ne savait pas qu'il s'agit d'une spécialité zurichoise - et qui a des amateurs bien au-delà de la Suisse - on pourrait croire à un plat de la cuisine chinoise. La réduction en petits morceaux avant la cuisson, la préparation rapide et la conservation des valeurs nutritives y font penser.

La préparation proposée est celle communément admise. Des spécialistes suisses préconisent pourtant une préparation plus complexe. Ils rôtissent la viande émincée dans la graisse très chaude et la versent dans une passoire dès qu'elle commence à rendre du jus. Celui-ci est récupéré pour la sauce qu'ils préparent à part. La sauce peut

être améliorée par l'addition de crème fraîche et de champignons émincés.

500 gr de viande de veau, 1 oignon
50 g de beurre, 20 g de farine,
1/8 l de vin blanc,
1/2 l de bouillon de viande,
sel et poivre,
1 cuillère à soupe de persil haché

Parer la viande, la mettre au congélateur jusqu'à raidissement, puis la couper en fines lamelles avec un couteau très tranchant. Faire dorer les oignons hachés dans une casserole, y ajouter la viande, la saupoudrer de farine en remuant constamment et la faire rôtir légèrement, ajouter le vin et le bouillon, saler et poivrer. Laisser cuire encore un moment, servir aussitôt et parsemer du persil haché.

En garniture, servir des pâtes et de la salade ou, comme à Zurich, de la compote de pommes.

Tous les jours le

MOLESON

est ouvert

Dimanche ouvert de 9h. à 16h.

Réservez vos tables

Ch. Widmer

Les Daillettes - Villars-sur-Glâne

Téléphone (037) 24 25 98



Café du Chamois



Villars-sur-Glâne

NOS SPÉCIALITÉS:

PIZZA
Fabrication maison

FONDUES
CROUTES AU FROMAGE
SAUCISSES AU FOIE
Petite restauration
Menu du jour
Salles pour réunions et banquets

Fam. Roger Dousse
Tél. 037 24 34 80

Fermé le mercredi



Restaurant de la

GRENETTE

Restaurant français
(grande carte gastronomique)

Brasserie (service sur assiette)

Bar

"Le Grenier du Bonheur"

Salles pour sociétés et réunions de famille
Grande salle pour 500 personnes

Place de la Cathédrale - FRIBOURG - Tél. 037 / 22 65 21

AUBERGE ST-GEORGES Corminbœuf

Tél. 037 / 45 11 05

Famille Baechler-L'Homme



Restauration soignée
Menu du jour

SPÉCIALITÉS:

Jambon de campagne
Entrecôte Maison
Fondues moitié-moitié

Sur commande:
Filets de Perches



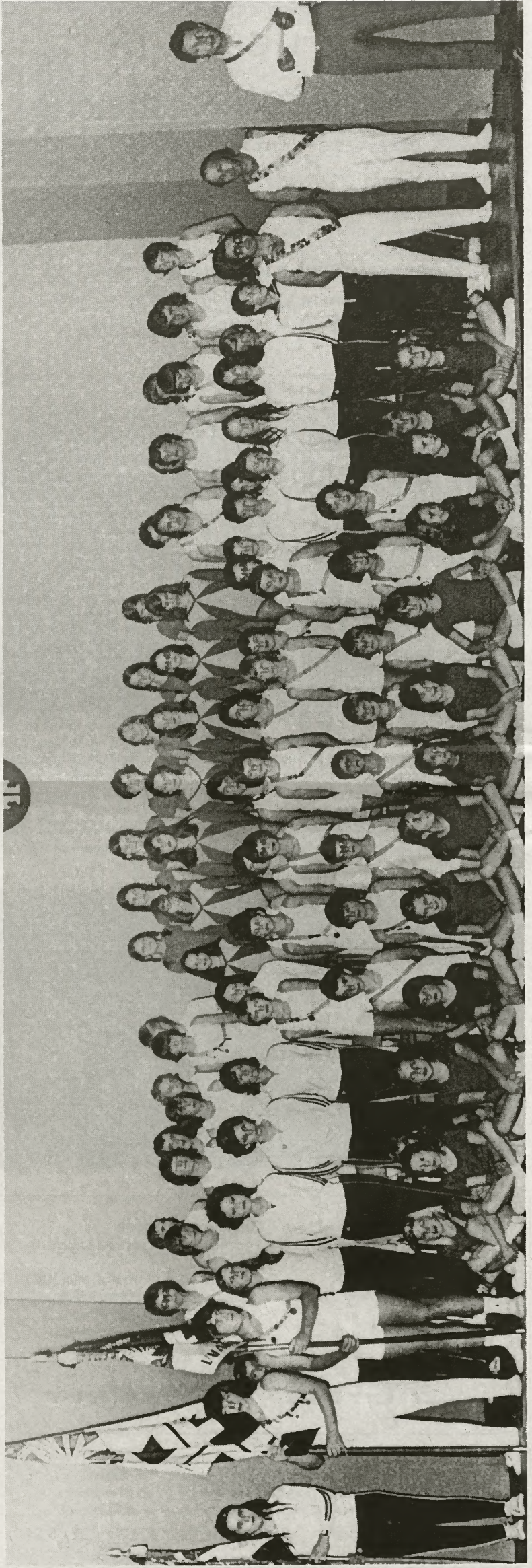
Salles pour banquets et sociétés
de 10 à 200 couverts

Fermé le mercredi dès 13 h.



Société fédérale de gymnastique, section de Broc

Photos J.-R. Seydoux



Société fédérale de gymnastique, section de Vuadens



M. et Mme Jean-Claude Bovet, entourés de personnalités

Gruyère

La 50000e concession radio à un couple gruérien

Découverte en 1901 par l'Italien Marconi, la télégraphie sans fil a connu un essort fort réjouissant dans notre canton où son évolution a été constante. Pour la circonscription fribourgeoise qui s'étend du Pays d'Enhaut jusqu'aux rives du lac de Neuchâtel, il y avait 5000 concessions en 1933, 10 000 en 1938, 20 000 en 1945, 30 000 en 1958, 40 000 en 1967.

La direction d'arrondissement des téléphones de Fribourg, a enregistré au mois de janvier dernier, la 50 000e concession radio dans notre canton. C'est un jeune couple gruérien, M. et Mme Jean-Claude Bovet-Limat, habitant la ferme des Biolleyres, sur la commune du Pâquier, qui en fut l'heureux bénéficiaire. Pour marquer cet événement, une sympathique manifestation empreinte de simplicité et de cordialité eut lieu au domicile du couple. Elle était honorée par la présence de MM. Robert Menouët, préfet de la Gruyère; Roger Pasquier, syndic du Pâquier; Jacques Grangier, chef de service à l'administration de la DAT; Bersier, chef de presse à la direction des PTT. Quelques gentilles paroles furent adressées au couple gruérien par M. Georges Felder, directeur de la DAT, qui eut le plaisir d'offrir un cadeau à M. Bovet et des fleurs à sa charmante épouse. Bon vent à ces nouveaux auditeurs de la radio.

G.Bd



Villaraboud

Un bel anniversaire

Au cours d'une réunion de famille qui eut lieu au mois de décembre dernier, Mme Marie Frioud-Bongard, a fêté son nonantième anniversaire dans la joie et la reconnaissance. Veuve depuis quelques années, la jubilaire était entourée de ses cinq fils.

Qu'elle veuille bien accepter nos félicitations et nos vœux de bonheur et de santé.

L'école des Parents de Fribourg, vous connaissez?

L'éducation familiale est soumise aux vents changeants et culpabilisants des vagues psychologiques. Les certitudes ne sont plus de saison: les conférences sur l'éducation se raréfient ou ne se font qu'à mi-voix. Indifférence? Lassitude? Crainte de troubler les éducateurs eux-mêmes partagés? Quelles que soient les raisons, le fait est là: l'ombre gagne peu à peu ce pan de la vie sociale. L'ombre de l'obscurantisme... Mais les choses tuées ont leur éloquence. Certains événements font apparaître brusquement, sans qu'on y prenne garde les aspects déroutants du face-à-face entre les jeunes et les adultes. Le silence qui entoure l'école contraste avec la place que prennent la jeunesse et la formation dans notre société. Qui, en effet, pourrait croire, à lire ou à écouter l'ensemble des moyens d'information, que l'Ecole des parents de Fribourg existe! La presse, il est vrai, n'est pas seule responsable de ce silence. Celui-ci est le signe d'une atonie plus générale. C'est le silence d'une société lassée de s'interroger et dont l'anxiété, face aux évolutions qui s'accroissent, se traduit par un repliement frileux sur soi. De tout cela, les autorités ne semblent guère se soucier. Ne serait-il pas souhaitable qu'une institution comme l'Ecole des parents de Fribourg soit reconnue d'utilité publique et qu'elle bénéficie d'une aide qui lui permette d'organiser des conférences et d'adapter son système d'enseignement à l'évolution actuelle?

Oui, pour subir victorieusement l'épreuve du temps et s'épanouir pleinement, un amour doit être vaillant. Celui qui est indispensable dans l'amour d'un homme pour une femme et réciproquement est beaucoup moins clairement perçu. Après l'éblouissement du début, cet amour doit connaître son accomplissement dans l'affrontement parfois difficile avec la vie de tous les jours. C'est là que, pour beaucoup, se trouve la pierre d'achoppement. Cet accomplissement qui engendre l'épanouissement de l'amour, qui lui donne son authentique dimension, exige en effet une compréhension, un respect du partenaire plus profond au fur et à mesure qu'on avance. Nous n'allons pas vous parler de ce directeur d'école qui levait la main pour demander la parole aux élèves. L'exostime était complet. Mais de l'Ecole des parents de Fribourg qui est en pleine évolution. C'est pourquoi, je suis allé poser quelques questions à Mme Ada Ward, collaboratrice de l'EPF, pour tenter d'ajuster le monde qui nous entoure au moule bien poli de cette institution.

(G.Bd)

FI - Quand e été fondée l'Ecole des parents de Fribourg?

Mme Ward - C'est sur l'initiative de M. Enno Spooenberg que l'Ecole des parents de Fribourg a été fondée en 1968. Le groupe de travail s'est réuni une fois par mois durant une année pour suivre les cours de formation donnés par Mme Axelle Adheman, psychologue.

FI - Quels sont les buts de votre institution?

Aider - informer - conseiller. Que des parents aident d'autres parents. Permettre aussi à un grand nombre de parents d'éduquer eux-mêmes leurs enfants. De plus, sur simple appel téléphonique, nous allons dans les foyers pour donner des conseils et parfois pour aider le couple à résoudre un problème familial.

FI - Comment est organisée l'EPF?

Notre institution est membre de la Fédération suisse des Ecoles de Parents. Son groupe de travail est formé de Suzie et Enno Spooenberg (Ecuvilens), Denyse et Men Barblan (Fribourg), Anne-Lise Gachoud, (Fribourg), Françoise et Jacques Pasquier (Fribourg), Françoise et Armand Rappaz (Villars-sur-Glâne), et Ada Ward (Fribourg). Nous travaillons la main dans la main dans le but de faire bénéficier d'autres parents de notre expérience. Notre rayon d'action comprend la ville de Fribourg et ses environs. Depuis quelques mois, il s'étend jusque dans les milieux ruraux où? malheureusement, trop d'êtres ignorent encore notre institution que l'on voit se faner si vite, si lamentablement, des élans qui n'ont pas eu le temps de mûrir... Quelles que puissent être leurs circonstances, ils connaîtront un jour des joies aussi simples et bonnes que le pain, aussi savoureuse que les fruits cueillis au soleil du matin. Et cela, croyez-moi, n'est pas un rêve, pas une utopie, mais bel et bien, pour ceux qui le veulent d'un commun accord, une merveilleuse réalité.



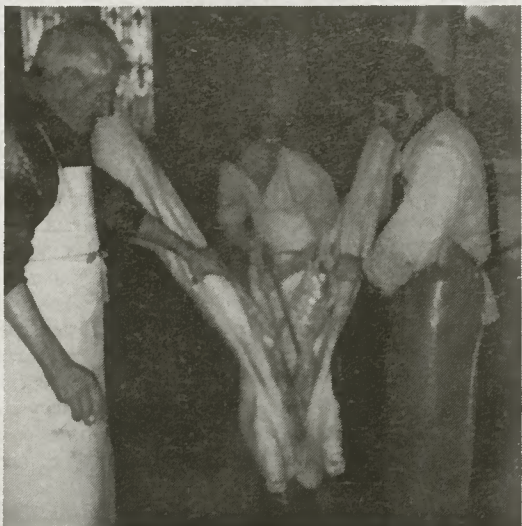
Mme Ward, collaboratrice de l'EPF

FI - Quelle est l'activité prévue en 1976?

L'activité de l'Ecole des parents de Fribourg se présente d'une manière très heureuse. En effet, des cours sur la vie familiale, le sexualité, le domaine médical et le thème «Qu'est-ce qu'un couple?», seront donnés dans les écoles ménagères agricoles. Chaque cours comprend un exposé et un forum, ce qui permet aux jeunes filles de s'exprimer. Nous tenons également à entrer dans l'infrastructure des équipements sociaux, consultations conjugales, planning familial, conseils éducatifs, juridiques et économiques. Pour cela, nous collaborons étroitement avec la Fédération romande des consommatrices et les groupes de vulgarisation agricole.

FI - Mme Ward, le groupe de travail de l'EPF a-t-il un souhait à formuler? Oui, bien sûr, Nous souhaitons connaître un élargissement de notre champ d'action, afin de pouvoir contacter tous les parents qui ne sont pas encore conscients des problèmes éducatifs nouveaux de notre époque. Notre adresse: Ecole des Parents, case postale 39, 1700 Fribourg 5.

Propos recueillis par
G. Bourquenoud



Boucherie de campagne
Gros et petit bétail
Débitant pour privés

Une seule adresse

Ernest Piccand et Fils

1681 Vuisternens-en-Ogoz
Tél. 037 31 13 87



André Dafflon

Spécialiste Atrier
Carrelage

Cheminée de salon en
— Pierres naturelles
— Marbres
— Briquettes
— Tuileaux

1681 Vuisternens-en-Ogoz
Tél. 037/31 22 38

Constructions métalliques
AMV Muller
Vuisternens-en-Ogoz / FR

- Un PDG de 39 ans
- une équipe de techniciens de 30 ans de moyenne d'âge
- un effectif de plus de 80 personnes
- 7'560 m² d'ateliers et dépôts chauffés
- 5400 m² de places de stockage extérieures desservies par des ponts roulants
- 20'000 m² de places de stockages desservies avec grues automobiles

Programme:

- charpente métallique
- couvertures et façades
- portes et fenêtres
- serrurerie de tous genres
- ponts-roulants agricoles

Tél. 037/31 15 94
Télex 36467 AMV CH

ROLLE BOIS SA

Industrie du bois
Scierie - Raboterie
Boisserie

1681 Vuisternens-en-Ogoz
Tél. 037/31 11 18



Vue du village de Vuisternens-en-Ogoz



Vuisternens-en-Ogoz... un village qui s'épanouit

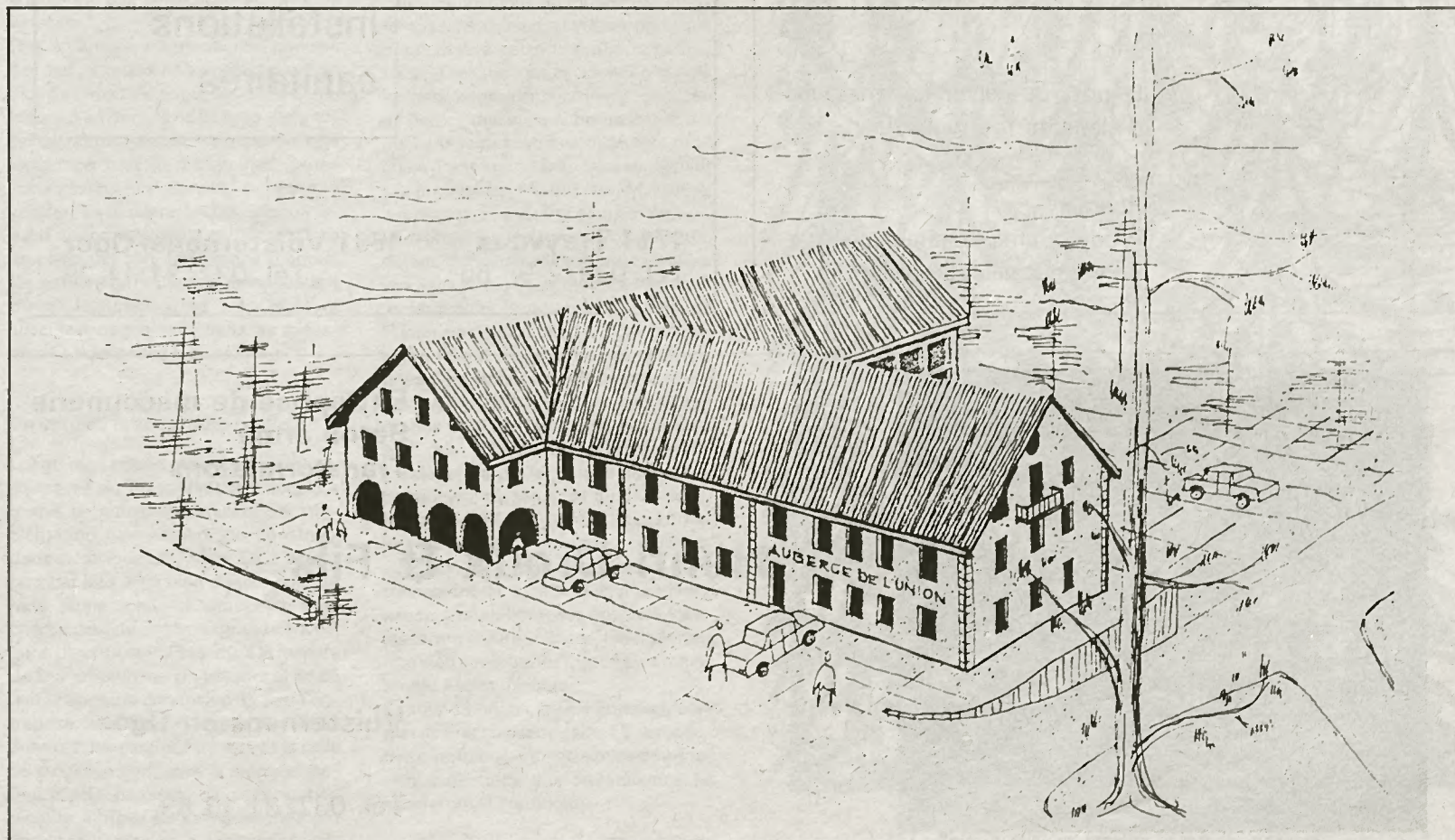
Adossé au versant nord du Mont-Gibloux, Vuisternens-en-Ogoz fut pendant longtemps un village méconnu, aux confins du district de la Sarine. Isolés du monde extérieur par de mauvaises voies de communication, ses habitants s'en accommodèrent très bien. Préférant goûter au charme de leur tranquillité, l'évolution ne faisant que de les effleurer, ils se mirent, peu à peu à cotoyer le sous-développement. Pourtant, les conséquences de cet état de fait, illustré parfaitement par l'exode massif des jeunes ménages de travailleurs, provoqua une prise de conscience brutale de l'urgence d'une saine réaction. Encore faut-il que la mentalité évolue, pour donner à ce que l'on a appelé bon sens une autre signification que scepticisme et retenue. C'est ainsi qu'après bien des désillusions, on semble aujourd'hui être sorti du tunnel. Un nouvel état d'esprit, tourné vers la solidarité, a enfin conclu à l'unité des intérêts de toute la communauté. Encore faut-il éviter la dispersion des efforts, pour en assurer l'efficacité. C'est ce rôle de coordination que se sont assignés les initiateurs de la Société de développement locale. En effet, depuis longtemps en gestation, cet organisme va enfin être prochainement légalisé. Pour sa présentation et comme base de départ, le comité d'initiative a établi l'inventaire des réalisations et projets locaux, autant d'atouts qu'il placera sur les bonnes cases du grand échiquier de l'économie régionale.

**Le Gibloux,
ou l'évasion en toutes saisons**

Culminant à l'altitude de 1200 m., au carrefour des trois districts de la Sarine, de la Glâne et de la Gruyère, cette colline fut naguère le but d'excursion d'innombrables touristes pédestres. C'est que l'air des bois y est vivifiant, le calme reposant et qu'une tourelle d'observation permettait d'y découvrir un panorama grandiose. Hélas, cette construction en bois a subi des ans l'irréparable outrage. Depuis plus de vingt ans, seuls quelques promeneurs isolés jettent, en passant, un regard nostalgique sur les quatre socles de béton, qui en sont les derniers vestiges. Mais, dernièrement, un comité d'initiative s'est constitué: la Tour du Gibloux renaîtra, plus haute qu'avant. Cette nouvelle réjouira tous les amis de la nature, qui ne manqueront pas de manifester leur intérêt pour cette

œuvre d'utilisation publique, en apportant aux promoteurs leurs témoignages d'approbation et leur aide matérielle. La Vuisternaz, sur le flanc est du Gibloux, c'est un vaste pâturage, propriété communale. Un imposant chalet d'estivage, érigé en 1962, étale ses écuries au centre de ce parc naturel, serré dans un écrin forestier. Ajoutez au nom local le suffixe de «Ski» et vous aurez l'appellation qui a été donnée à la petite station hivernale, créée ici, voici une décennie. Quand la nature capricieuse veut bien lui donner son décor neigeux, Vuisternaz-Ski hante les nuits d'innombrables gosses, auxquels des parents bien tranquilles lâcheront la bride. La particularité de ce joyau est la modestie. Ses créateurs l'ont voulue ainsi, bien que conscients des éminents services qu'elle était appelée à rendre, à cette catégorie de skieurs vraiment peu choyés que sont les débutants. Ils se

D'une esthétique remarquable, l'Auberge de l'Union deviendra une hostellerie de haut standing, avec le raccordement prochain d'une importante annexe (à gauche sur le dessin)



Eaux minérales
Bière Cardinal
Toutes boissons

Marcel PAPAUX

Vuisternens-en-Ogoz

Vuisternaz - Ski

de jour et de nuit

Le paradis du débutant
qu'il soit petit ou grand

Vuisternens-en-Ogoz

**Union agricole SA
Farvagny**

Tél. 037/31 11 62

Fabrication d'aliments et farine.
Spécialité d'aliments à façon.

Triage - Séchage - Stockage de
toutes céréales panifiables et
fourragères.

Dépot de diverses marques
d'aliments fourragés

Engrais
Produits antiparasitaires
Semences sélectionnées

Cuony - Dafflon SA

Chauffages
centraux

Installations
sanitaires

1711 Treyvaux
Tél. 029/2 98 66

1681 Vuisternens/Ogoz
Tél. 037/31 11 79



Entreprise de maçonnerie
Béton armé
Transformations

Henri Droux & Fils

Vuisternens-en-Ogoz

Tél. 037/31 13 53

Nouveaux atouts pour l'avenir de Vuisternens-en-Ogoz

sont inspirés d'une conception peu conformiste, excluant délibérément de leurs préoccupations l'obsession du profit. L'ayant d'emblée destinée au tourisme social et familial, ils ont cherché et réussi parfaitement à sauvegarder le cadre merveilleux de l'endroit, où la tranquillité favorise la détente. Le snobisme y est absent. Chacun s'y sent à son aise, qu'il soit débutant ou chevronné, lugeur ou simple promeneur.

Des réalisations communales aux initiatives privées

De ces hauts lieux de la détente, parcourons un instant la nouvelle route forestière qui, en deux embranchements superposés, à flanc de coteau, permet une exploitation rationnelle des forêts communales. Vous remarquerez, en passant, la parfaite ordonnance de vastes plantations, étalées là, par la main du maître des lieux, comme un onguent sur les plaies encore béantes d'un ouragan de funeste mémoire.

À la sortie du bois, la Chapelle de Notre Dame de la Salette restera l'éternel témoignage matériel de la dévotion et du dévouement généreux de feu l'Abbé Picard, ancien curé de la paroisse. À votre gauche, en lisière de forêt, une initiative communale a suscité l'établissement d'une série de résidences secondaires, aux harmonieuses façades boisées.

Plus en arrière, un monticule, tumulus des temps modernes, laisse percer un bloc de béton, seule partie visible d'une œuvre d'envergure: le Service communal des Eaux. Associé au goudronnage récent de tout le réseau des routes communales, ce service public a contribué à resserrer les liens de solidarité d'une communauté qui est en passe de retrouver son importance d'antan. De nombreux nouveaux ménages ont trouvé logement dans trois HLM et aussi leur gagne-pain dans les industries et entreprises locales.

Du côté de la zone industrielle

Longtemps vouée, de par sa situation, au travail du bois, l'industrie locale a trouvé un nouveau stimulant par l'implantation des Ateliers de constructions métalliques A. Müller SA. L'attestant par leur sigle bien connu, noir sur fond jaune, ceux-ci exportent leurs charpentes, de petite ou grande envergure, dans un rayon étendu, à la mesure de leur renommée. Un personnel de 85 unités donne la dimension de cette entreprise, jeune et dynamique. Branches annexes, les cantines de fête et la halle de stockage sont sous la même direction. Cette dernière, de construction récente, intrigue par sa masse vraiment impressionnante. La proximité de

l'autoroute la destine tout naturellement aux transports routiers et elle est appelée à donner naissance à une véritable gare routière.

La Maison Rolle Bois SA, plus ancienne entreprise du village, a inauguré un nouvel et important atelier, qui lui permettra de diversifier ses produits. L'évolution dans la production des articles d'emballages nécessite une reconversion permanente.

Dans la même zone, la laiterie, réduite au simple rôle de local de coulage, depuis le départ du dernier fromager, va elle aussi retrouver sa fonction première. Par le biais d'un ancien laitier de la région, le lait des vaches giblousiennes a attiré l'attention d'une grande firme suisse, qui va y construire une fabrique de fromage à pâte mi-dure. Enfin le Moulin agricole sis à la limite de Farvagny va faire, lui aussi, sa reconversion, puisqu'il lui sera donné une nouvelle affectation, le portant au rang d'un important centre collecteur, avec un nouveau silo d'une capacité de 100 wagons de 10 to.

Le centre change de visage

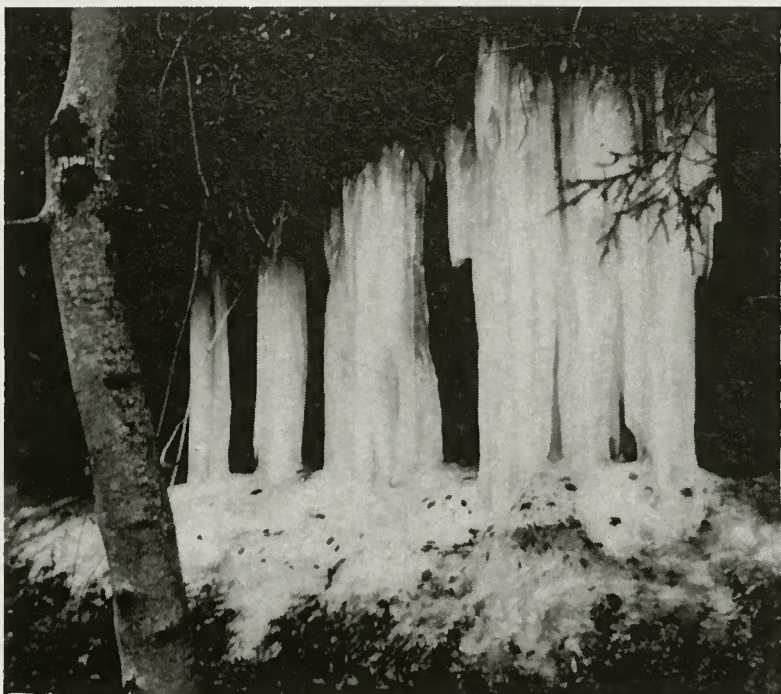
Nonobstant les liens sentimentaux qui les liaient à leur «bistrot» les citoyens de Vuisternens ont vendu, l'année dernière, leur Auberge communale. La perspective de remédier enfin à un sous-équipement déploré depuis longtemps sera un baume sur les regrets des opposants à cette opération douloureuse. Déjà, hangar et bûcher ont vidé les lieux, dégageant une immense place de parc. L'ancienne auberge, mis à nu, ouvre sa façade au raccordement prochain d'une importante annexe. Tenant ses promesses, l'acquéreur, M. Müller, a présenté à l'enquête plans et croquis d'un projet audacieux, bien dans le ton de ses dernières réalisations. Derrière une façade rustique, d'une esthétique remarquable, la nouvelle Auberge de l'Union va devenir une véritable hôtellerie, offrant à ses hôtes les commodités d'un établissement de haut standing. De la salle à manger intime, à la grande salle des banquets, en passant par les chambres d'hôtes, elle présentera toute la gamme des locaux de réunion, de séjour et de divertissement. Une halle de gymnastique stimulera de nouvelles vocations sportives, alors que les militaires trouveront cantonnement et locaux à leur convenance. Les nombreuses sociétés locales seront enfin comblées, mais devront être bien conscientes que ce sera maintenant à elles de jouer.

Ce tour d'horizon, bien incomplet, permet de tirer un bilan positif. La perspective d'un mieux-être et la prise de conscience de toute une communauté lui assureront la continuité.

TOUR DU GIBLOUX



La Vuisternaz:
un vaste champ de neige dans un écrin forestier



Les stalactites de Vuisternens-en-Ogoz

Armand Marchon

Tél. 037/31 12 69

Alimentation générale
Aliments Lacta-Coppet

Location de jeux pour kermesse

Vuisternens-en-Ogoz

Fernand Pittet

Transport long-bois

Tél. 037/31 13 63

Vuisternens-en-Ogoz



ALIMENTATION

Marie-Cécile BAPST
Tél. 037/31 11 34

VUISTERNENS-EN-OGOZ

Entreprise de maçonnerie et béton armé

Marbacher Georges

1681 Vuisternens-en-Ogoz

Tél. 037/31 13 86

Symphonie pastorale sur terre fribourgeoise

Avec l'aperçution de la neige sur les hauteurs, un troupeau de moutons a été contraint de quitter le montagne pour la plaine où il passera une grande partie de l'hiver. Le berger, sec eu dos, cenne à la main, éteit accompagné d'un ône et d'un chien. Pour ses déplacements, il e choisi un itinéraire à travers la campagne, afin d'éviter autent que possible la circuletion routièrre. Une transhumance fort bien organisée.

Lorsque nous l'evons surpris, le troupeeu éteit cenalisé à l'orée d'une forêt, à l'abri des vents et de la pluie. Il éteit surveillé per le chien «Tina» qui, selon l'intonation du sifflet de son maître, ve à droite ou à geuche en event ou en arrière. Son travail est admirable. Après une heure de repos à cet endroit et évoir pris son repas de midi en plein eir, le berger e continué son chemin avec ses moutons vers la Broye vaudoise.

(Texte et photo G. Bd)



Bulletin d'abonnement

Veuillez me considérez comme nouvel abonné à FRIBOURG-ILLUSTRÉ
dès le 15 février 1976 jusqu'au 31 décembre 1976 Fr. 32.—

Nom Prénom

Domicile

Numéro postal et localité

Signature

Paiement de l'abonnement à réception du bulletin de versement.

Compte de chèques postaux 17-2851

* Biffer ce qui ne convient pas.

A retourner à «Fribourg-Illustré», 35, route de la Glâne 1700 Fribourg.

*Editorial***Le certe musicale du canton de Fribourg (II)**

Notre fameuse carte a donc paru le 21 janvier. Nous continuons à en faire ici quelques commentaires. Aujourd'hui, parlons des fanfares, ou plus exactement, de la

Société cantonale des musiques fribourgeoises

Et pourquoi? Grâce à l'annuaire 1975 de la Société fédérale qui publie les effectifs des sections de toute la Suisse, nous pouvons établir des comparaisons statistique fort intéressantes.

Nous annonçons dans notre éditorial précédent «Que jusqu'à preuve du contraire, le canton de Fribourg pourrait bien battre certain record des effectifs d'amateurs musiciens.»

Or, le tableau ci-après démontre que dans le domaine des fanfares, nous ne sommes que médaille d'argent! L'or revient à nos amis valaisans; c'est pas mal quand il s'agit de... cuivres!

Sur 1000 habitants fribourgeois, il y a donc 22 fanfarons

Sur 1000 Valaisans, il y en a 29. BRAVO! On tâchera de prendre sa revanche avec les chorales!

Le canton de Vaud suit assez loin avec 8 pour 1000, et Neuchâtel avec 6 pour 1000.

Pour être juste, il faut savoir que la présence d'une grande ville (comme Lausanne, Zürich, Bâle ou Berne) fausse la statistique comparative, car, proportionnellement on y trouve beaucoup moins de sociétés. Aussi, pour équilibrer la comparaison comptons 40.000 habitants pour la capitale vaudoise (au lieu de 140.000), on aurait alors 9,5 musiciens pour 1000 habitants, ce qui donne quand même une suprématie importante au Valais et à Fribourg.

Deux Romands sont donc en tête de la statistique suisse. Suivent dans l'ordre: Uri, Lucerne, Grisons, Schwytz, Soleure, etc., Les musiques des Cantons de Genève ne font pas partie de la Société fédérale, et le Jura romand est encore englobé dans le canton de Berne.

Un jour peut-être, un journal Illustré publiera-t-il la certe musicale du Valais??... Le championnat continu!

VM

	Population	Musiciens	‰
Valais	216 800	6 256	29
Fribourg	182 700	3 955	22
Uri	34 800	672	19
Lucerne	295 900	4 542	15
Grisons	166 600	2 553	15
Schwytz	93 800	1 391	15
Soleure	229 600	3 150	14
Vaud	527 400	4 057	8
Neuchâtel	170 400	1 195	6
Tessin	267 500	1 251	5

*Pour que vos affaires aussi
soient empreintes de l'har-
monie la plus pure...*



**SOCIÉTÉ DE
BANQUE SUISSE**

Schweizerischer Bankverein

FRIBOURG Tél. 81 11 81 35, rue de Romont



Un abonnement à

**Fribourg-Illustré-
La vie musicale,**

est aussi un joli cadeau
pour un parent ou un ami.



Pianos et tous autres
instruments

**E. JACCOUD
STUDIO 32**

Tél. 037/22 09 15
Fribourg - Bd de Pérolles 32



Studio HI-FI

J.-P. PAILLARD

Rue de Romont 11 Fribourg



**L'ART CHORAL
de Pierre Kaelin**

Edition revue et considéra-
blement augmentée du
«Livre du Chef de chœur»

S'adresse aux chanteurs aussi bien
qu'aux directeurs



Pour les affiches et les pro-
grammes de vos concerts

**IMPRIMERIE
FRAGNIÈRE SA**

Fribourg Tél. 037/ 24 75 75

Pour classer

«la Vie musicale»
«années 1975-76-77»

Nous vous offrons un cartable artis-
tique (argent sur noir) décoré par
Auguste Rody, au prix exceptionnel
de Fr. 6.—.

A commander à:
Fribourg-Illustré
35, rte de la Glâne
1700 Fribourg
ou par téléphone au 24 75 75.

Pour les annonces s'adresser à:
André Vial, Bulle
Bureau: 037/22 40 60
Privé: 029/2 55 30



Rédacteur de la Vie musicale:
Pierre Kaelin
Adresse pour l'envoi des manuscrits:
«Vie musicale», case postale 822,
1700 Fribourg

ASSOCIATION CANTONALE DES YODLEURS

(à suivre)

Il est vrai que le yodel est pour la Suisse une spécialité alémanique, partagée pourtant d'une manière différente et sous une autre appellation avec les Roumains, les Polonais, les Georgiens du Caucase, certains peuples asiatiques ou américains, autant de causes de divergences dans la conclusion des ethnologues. Il se rencontre chez nous principalement sur le versant nord des Alpes, de l'Appenzell jusqu'en Gruyère, mais manque partiellement en Valais, dans les Grisons et tout-à-fait dans le Tessin. Dans certains cantons romands, des clubs de yodleurs s'expriment uniquement en français prouvant aussi que le yodel est avant tout le chant rustique des montagnards, sans distinction de langues, de contrées ou de régions.

On trouve le yodel séparé, c'est-à-dire uniquement en vocalises (Naturjutz), ou en combinaison avec des chansons (Gsätzli). Une de ces combinaisons est plus précisément le «Ranz des Vaches» (Kuhreihen), chant composé de plusieurs parties, qui change de mesure et de tempo, et qui, à l'origine était destiné à rassembler ou à rassurer les bêtes. Le



Le yodlerclub «Edelweiss» de Fribourg, fondé en 1932

plus ancien «Ranz des Vaches» connu et imprimé en 1545, est «Der Appenzeller Kuhreihen Lobelobe», dont l'exemplaire se trouve à la Bibliothèque nationale.

Dans notre canton, nous connaissons notre fameux «Ranz des Vaches» des

Colombettes. En Pays de Vaud, ceux des Ormonts et du Jorat, tandis que A. de Torrenté note en 1866 deux «Ranz des Vaches» haut-valaisans.

Albert Jaquet
F.F.C.C.

L'ORGUE, PROBLEME MECONNU DE L'ART SACRE

(à suivre)



Orgue de Vuisternens-en-Ogöz construit par Jean-Conrad Sperissen en 1749

Partie intégrante du temple ou de l'église, depuis plus de dix siècles, l'orgue est devenu l'instrument religieux par excellence mais encore s'impose de plus en plus tel un instrument de concert nettement différencié de son rôle destiné à l'illustration de l'office liturgique.

Par la complexité de sa facture, l'orgue n'est pas d'une description aisée; cela d'autant plus que l'instrument se présente sous les aspects les plus divers, de par ses dimensions et les mille et une modifications de sa «lutherie» au gré des siècles.

Il a connu ses périodes d'apogée et de déclin et certaines orgues méritent, à juste titre, d'être considérées comme des instruments historiques. Malheu-

reusement, la majorité des orgues utilisées en nos églises datent d'une époque peu glorieuse que l'on peut situer approximativement entre 1880 et 1940, où il régna un style composite quant à la facture de ces instruments. En effet, il nous faut bien admettre qu'il n'existe pas un type d'orgue spécifiquement suisse. Notre pays a subi tout naturellement les influences des facteurs d'orgue étranger, principalement de l'Allemagne, de l'Italie et de la France. Influences qui ont pu être bénéfiques ou néfastes, selon les orientations.

Je suis personnellement acquis à l'orgue français du XVIIIème siècle mais encore à la facture d'un grand organier du siècle dernier, Cavallé-Coll, qui a eu

le grand mérite de lutter contre le goût douteux de son époque, construisant des instruments à traction mécanique d'une facture remarquable.

Si nous possédons en Suisse divers types d'instruments qui vont du meilleur au pire, nous pouvons affirmer aujourd'hui que notre pays s'est acquis quelques organiers de grande valeur et dont la réputation dépasse largement nos frontières.

La situation de l'orgue en pays fribourgeois

En considérant le problème de l'orgue au canton de Fribourg, il nous faut reconnaître que le bilan n'est guère positif. La plupart de nos instruments sont issus de la période décadente précitée où l'on utilisait l'émission pneumatique, avec ses conséquences fâcheuses. Si l'on ne possédait pas encore les moyens techniques qui régissent l'orgue actuel, le système pneumatique n'en était pas moins, à l'époque une découverte intéressante, mais les orgues ainsi conçues ne sont pas d'un maniement facile. Et que dire de la sonorité de ces orgues romantiques, mal harmonisées, au toucher impersonnel et pêchant par un retard considérable entre la frappe de l'organiste et l'émission sonore, au timbre trahissant les nobles couleurs de l'instrument-roi. Je connais tout particulièrement cet état de fait en ma région de la Gruyère et je puis affirmer que la presque totalité des instruments des églises de ce district ne méritent que la démolition. Je signalerai néanmoins la réussite totale de l'orgue du Pâquier et nous pouvons que nous féliciter de la clairvoyance de cette paroisse qui a su voir le problème dans sa réalité. Mais il existe encore trop de paroisses qui engloutissent des milliers de francs pour restaurer des orgues qui n'en valent pas la peine.

G. Delatena

De surcroît, Georges Aeby s'intéresse à la musique religieuse. Il compose de savoureux Noëls, plusieurs messes d'un très beau style, des chœurs de circonstances pour premières messes ou jubilés.

L'on ne saurait pourtant assez relever le rôle magnifique que Georges Aeby remplit durant 15 ans à la tête de «La Landwehr» de Fribourg. Ce calme olympien dont on a parlé à son propos est certainement une des qualités maîtresse d'un directeur tant en répétition qu'au moment de l'exécution. Il fit interpréter à cet ensemble des œuvres de grande envergure tel que «Caprice italien» de Tchaïkovsky, les «Préludes» de F. Lizt, de nombreuses adaptations réalisées par lui-même comme «La Force du Destin» de Verdi, «Une Nuit sur le Mont-Chauve» de Moussorgsky, etc., sans compter ses propres œuvres entre autre «La Musique des Machines», partition illustrant la future emprise de l'automation sur l'homme. Georges Aeby s'éteint à Fribourg le 19 janvier 1953, après avoir servi la musique à la manière d'un apôtre, marquant ses disciples, chanteurs et musiciens, de son attachante personnalité d'homme et d'artiste. Digne continua-



De gauche à droite: Gustave Doret, compositeur, Isidore Nordmann, Georges Aeby et Monseigneur Marius Besson

teur des Jacques-Dalcroze, des Doret, des abbé Bovet, des Boller, il a chanté et exalté avec les plus beaux accents notre pays - le sien - notre peuple et ses coutumes. Tous ceux qui ont eu le privilège de le connaître, ses nombreux amis, ses choristes et instrumentistes,

ses élèves, lui gardent un souvenir ému, une gratitude profonde.

Albert Jaquet

(Certains passages sont inspirés d'articles parus dans la presse).

La saison dramatique à la Télévision romande

Emissions du vendredi soir

«Spectacle d'un soir»

6 février
Le Procès de la Truie, de Henri Debluë

20 février
Printemps en Hiver, de Charles Israël

27 février
Le Carnaval

5 mars
La Fille au Violoncelle, un film d'Yvan Butler

12 mars
Miss Reardon boit un peu trop, de Paul Zindel

19 mars
Une soirée à l'Opéra

26 mars
La Confession d'un Enfant du Siècle, d'Alfred de Musset

Télévision - RADIO
Disques
Concessionnaire téléphone

Rauber

Pérolles 11 & 13 - Fribourg
Tél. 22 28 29

UNE EXPÉRIENCE INTÉRESSANTE: LE PLAY-BACK

(à suivre)



Pierre Kaelin vu par le caricaturiste PEN

etc.,» En passant, nous regrettons pour l'objectivité de ce débat, la prise de position négative, d'ailleurs superficielle et tendancieuse, de certains critiques de nos journaux; on condamne le Play-Back parce qu'il y a eu, une fois, un incident technique, ou bien parce que, à l'entr'acte, un musicien sérieux a dit: «J'aim' pas ça!»

De tout temps, les gens qui ne savent pas faire telle chose ou ne l'ont pas essayée, sont contre...! C'est tout de même plus courageux et plus positif de s'informer, de prendre des risques, de s'engager, quitte, après expérience négative, à dire franchement son avis. Avant de répondre un peu «sérieusement» aux objections qui sont tout-à-fait légitimes, lorsqu'elles ne sont pas des a priori, je voudrais citer quelques expériences concrètes.

UNE EXPERIENCE PERSONNELLE

Depuis 3 ans, pour certaines raisons, dont les orgues en réparation, nous chantons deux fois par mois à la Cathédrale avec les Petits Chanteurs de Fribourg, et en général, avec Play-Back. Cette formule n'a jamais été un obstacle pour faire chanter les refrains de l'assemblée, tout comme on le fait dans les églises avec l'accompagnement de l'orgue. Le Play-Back est une chose tellement naturelle que les fidèles - à moins qu'on ne les mette en garde - ne se rendent même pas compte qu'il y a un orchestre qui passe dans les haut-parleurs. A tel point même qu'on voudrait que les fidèles apprécient davantage un accompagnement qu'on a mis tant de soins à réaliser! Que voulez-vous? C'est l'habitude de la radio et de

la télévision! On entend la musique; on ne l'écoute plus! En tous cas, le son de haut-parleurs d'accompagnement ne crée aucun problème psychologique pastoral ou esthétique lors d'une célébration. Par contre, s'il n'y avait pas cet accompagnement, il y aurait bien moins cet esprit de fête tant souhaité par les liturgistes d'aujourd'hui. Bien sûr, on le lira plus loin, un orchestre réellement prévu sera toujours préférable à un enregistrement. Mais la suppléance du Play-Back s'avère vraiment valable.

Le Play-Back empêche la spontanéité de l'exécution? Or, lors des concerts des Petits Chanteurs, c'est surtout ce naturel, cette aisance des gosses qui fait une grande partie de leur succès. Les auditeurs parleront d'abord de cette spontanéité de bonne santé, et après seulement de la qualité de l'accompagnement. Or cet accompagnement d'orchestre est indispensable pour ne pas lasser un auditeur lorsqu'on chante 20 à 30 chansons à 1 ou 2 voix. Le Play-Back se révèle donc, à l'expérience, et malgré les a priori théoriques qu'on peut lui opposer, une formule qu'il vaut la peine d'essayer.

Pierre Kaelin

Dans les prochains numéros ce qu'en pensent:

- M. Bernard Chenux
- M. Jean Daetwyler
- etc.

Le superdiscount
BIOLLEY
au Schœnberg - Fribourg
vous offre Fr. 5.-
contre remise de cette annonce

Abonnement 1976

Je souscris un abonnement d'une année à Fribourg-Illustré - La vie musicale.

(Ecrire lisiblement)

Nom

Prénom.....

Profession.....

Rue et no

Domicile

Signature.....

Envoyer ce bulletin à
Fribourg-Illustré
35, rte de la Glâne
1700 Fribourg

Cette expression anglaise «rejouer» est aujourd'hui couramment employée pour désigner un ou des artistes qui se font accompagner par une musique enregistrée. Le PLAY-BACK, c'est donc l'accompagnement par haut-parleur.

Certains musiciens, par principe, sont contre le Play-Back. Les uns disent: «je n'aime pas ces micros, ces machines, ces haut-parleurs, etc.» Dans ce cas-là, ces mêmes musiciens devraient renoncer aux disques, à la radio; ils oublient qu'actuellement, la musique est diffusée beaucoup plus par les mass media que par des concerts en direct. Une autre objection: «Ça enlève toute spontanéité; le chef est lié au rythme de la bande; où est la liberté du rythme,

Fondé en 1936 par Joseph Yerly, dit «Le Capitaine», lequel ne fut pas un folkloriste seulement, mais un écrivain, poète et dramaturge, conteur et romancier, le groupe folklorique «Lè Tzerdjiniolè» de Treyvaux (trad. Les Chardonnerets) représente par son costume et ses coutumes la tradition alpestre de la Gruyère dont il a gardé le patois, les chants, les danses et le théâtre populaire tout imprégné de l'esprit du Vieux Comté. Si son chœur-mixte, placé sous la direction de M. Roland Tinguely interprète les chants d'auteurs connus, tels que Bovet, Boller, Doret, Kaelin, il réserve néanmoins une place d'honneur à Georges Aeby, qui se fit un renom par ses compositions instrumentales et chorales spécialement créées pour le théâtre populaire du village aux trois vallons.

Ce groupe costumé est actuellement présidé par le député Pierre Yerly, fils du fondateur, plus connu peut-être sous son pseudonyme «Pierrot du Mont», et



qui fut précédemment le président de la Fédération fribourgeoise du Costume et des Coutumes. Pour commémorer le 40ème anniversaire de sa fondation, le

groupe se prépare à jouer au cours de mars prochain une pièce patoise inédite de Anne-Marie Yerly-Quartenoud: «Téra novala» (Terre nouvelle), évoca-

tion de l'émigration des Fribourgeois au Brésil en 1817-1827. Cette pièce en 4 actes est tirée de l'ouvrage de Martin Nicoulin: «Nova Friburgo».

«LA LYRE» CHOEUR D'HOMMES PAROISSIAL DE CORBIÈRES



Cette société de chant se caractérise par le fait qu'elle constitue le seul chœur-d'hommes du Décanat de la Valsainte, et l'un des derniers du canton. Ce chœur d'Eglise dispose principalement et naturellement d'un répertoire religieux, assorti de chants profanes (Bovet, Kaelin) pour les manifestations villageoises ou la Fête des Céciliennes.

Dirigée par M. Serge Descloux, un enfant de la paroisse, actuellement instituteur à Bulle, la Chorale compte 19 membres. Elle est présidée par M. Paul Descloux, fils de M. Pierre Descloux qui en fut le président émérite pendant 25 ans et qui fut nommé Président d'honneur en 1969. Fondée en 1893 la société s'est dotée d'un drapeau en 1926, dont

le parrain et marraine furent M. Gabriel Barras et Mme Marie Ayer. C'est en 1969 qu'eut lieu la bénédiction du second drapeau parrainé par M. Alfred Blanc et Mme Marie-Jeanne Vaucher. Depuis sa fondation, sept membres ont eu l'honneur de se voir décerner la médaille «Bene Merenti». Ce sont: MM. Alfred, Eugène, Gustave et Fernand Blanc, M. Albert Philipona, M. Maximin Cretin, et M. Clément Bapst.

On ne saurait omettre de relever que quatre membres de la Société ont formé un quatuor profane dont le répertoire comporte exclusivement des chants patois. Ce groupe remporte toujours un succès fort mérité lors de ses diverses productions.

Paulus
Photo J.R. Seydoux

LE CHOEUR MIXTE FRIBOURGEOIS DE BALE

Le Chœur-mixte du Cercle fribourgeois de Bâle compte déjà plus de 25 printemps. Il est formé de membres accomplissant divers stages ou qui, ensuite se sont fixés à vie dans la grande cité rhénane. C'est dire que les fondateurs ne s'y trouvent plus guère nombreux. M. Marcel Gremaud fut le pionnier de la formation, respectivement le premier directeur. En automne 1952, M. Jacques Chatton pris la relève, et, de par sa jeunesse, son talent musical et sa conviction dans l'art choral fribourgeois, apporta un rayonnement qui dure encore. M. Chatton est actuellement directeur de la Chorale paroissiale de la Mission catholique de Bâle. Par la suite, la relève fut assurée par divers jeunes ou expérimentés directeurs, dont notamment M. Roland Tin-

guely, et le vénéré M. Fürst. Actuellement, la chorale est dirigée avec combien de compétence par M. Jean Pasquier, lequel se prépare à conclure un bail d'un quart de siècle.

Le costume, noir, blanc, rouge pour les Messieurs, et bleu pastel, rose et or pour les Dames, a été imité d'un costume populaire glânois, inauguré jadis par le groupe de danse «Au fil du temps» de Romont, et dont faisait partie Mlle Chatton, sœur de l'ancien directeur. Le répertoire est choisi parmi les airs populaires de partout, mais spécialement en provenance de la vivante patrie fribourgeoise. Ainsi, loin du sol natal, chacun y retrouve une parcelle de son enfance, des souvenirs qui ne s'effacent jamais.

Jean-E. Renard



En souscrivant un abonnement, vous témoignez
votre attachement à FRIBOURG-ILLUSTRÉ



Alpes fribourgeoises

Bulletin d'enneigement
(même le dimanche)

Union fribourgeoise du tourisme
CCP 901, 1700 Fribourg Tél. 037/23 33 63



UN BRILLANT QUI S'AGRANDIT...
OUI ÇA EXISTE

Vous trouverez d'innombrables possi-
bilités pour jouir d'un beau solitaire

Assuré gratuitement pendant la
première année.

Adressez-vous à la maison spécialisée.



C. GRAUWILLER

Horlogerie - Bijouterie

Av. de la Gare 7
1700 FRIBOURG
Tél. (037) 22 36 79

Succursale:

BOUTIQUE SUSAN

Avry-Centre



POUR VOS meubles... EN TOUTE
CONFIANCE
CHEZ :



**VENTE DIRECTE...
SANS REPRESENTANT
TOUTES FACILITES
DE PAIEMENT...**



RENE SOTTAZ ET CIE
MARLY | LE MOURET
037.46.15.81 | 037.33.17.08

C. Royal Agency

Ouvert du lundi au vendredi
de 8h. à 12h. et de 13h.30 à 18h.30,

tous les soirs jusqu'à 21h. sur rendez-vous.

Le samedi de 8h. à 17h. sans interruption.

NOUVEAU en Gruyère

R. Chatagny



Location

Dépositaire officiel :

Vente

Philips — Grundig

Reprise

Hitachi

Conc. PTT

Membre ▼



Radio-TV
occasions
Garanties
dès Fr. 100.—

Facilité de paiement

**S GARAGE
SCHUWEY S.A.**

MARLY
Tél. 037 46 18 48

centre
RENAULT



LA TOUR-
DE-TREME
Tél. 029 2 85 25

**S CARROSSERIE
Schouwey Daniel & Cie**

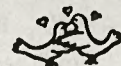
LE MOURET
Tél. 037 33 13 33

**PRONUPTIA
DE PARIS**

« Le plus grand choix du monde »

de robes de mariées exclusives
dans toutes les gammes de prix
dès Fr. 189.—

ainsi que tous les accessoires.
Ravissantes robes d'invitées.



**BERNE, Aarberggasse 5
LAUSANNE, rue de Bourg 35**

BALE - BIENNE - GENEVE - LUCERNE
SION - ST-GALL - WINTERTHOUR - ZURICH
Catalogue gratuit sur demande



FI 75

Cette annonce
ne coûte que Fr. 53.—

**GEORGES
Mauron**

31, route du Jura
1700 Fribourg
Tél. (037) 22 19 55

Chauffage - Tous systèmes
Chauffage MONOTUBE (WEGA)
Ventilation - Climatisation
Installations sanitaires



Pâtisserie
Confiserie
Tea-Room
Bar

Spécialités:

Gâteaux aux noix
Glaces Maison

R. Ecoffey

Grand'Rue 4

Tél. 037 52 23 07

1680 ROMONT



Banque de l'Etat de Fribourg

Place Notre-Dame Fribourg

Garantie de l'Etat

110
correspondants
d'épargne

et ses agences à:

Pérolles, St-Pierre et au Schœnberg-à Fribourg - Attalens
- Avry-centre - Bulle - Broc - Châtel-St-Denis - Chiètres
- Courtepin - Domdidier - Estavayer-le-Lac - Farvagny-
le-Grand - Flamatt - Gruyères - Guin - Les Paccots -
Morat - Romont - Tavel

Café-Restaurant du Chevreuil

Restauration soignée

Villarlod

Famille Perritaz
Tél. 037/31 11 48

Spécialité:
Jambon de campagne
Menu du jour

Salle pour banquets
noces et sociétés



KARST ANTIQUITES

1681 VILLARLOD Tél. 037/31 21 75

Atelier et magasin FRIBOURG
Rue des Bouchers, sous les Arcades
Tél. 037 22 91 18

ENSEMBLIER - TAPISSIER - DECORATEUR
MEUBLES DE STYLE

— PRIX MODERES —



Neige et soleil sur le Mont-Gibloux

Cette montagne allongée est située à la frontière des districts de la Gruyère, de la Glâne et de la Sarine. Dès l'altitude de 1000 mètres, cette colline est à peu près partout boisée. En dessous de cette altitude, ce sont surtout des prairies, semées de champs cultivés, de fermes et de bouquets de bois plus ou moins étendus. Un premier sommet (1177 m.) se trouve sur le bord oriental, regardant les Alpes de la Gruyère: d'autres points ont une altitude de 1212, 1197, 1175, 1132, 1116, 1074 et 1069 m. Le Gibloux est un but d'excursion fréquenté par les habitants de toute la région. Le versant nord est raviné par une demi-douzaine de ruisseaux. Cette colline, qui s'élève à plus de 500 m. au-dessus du plateau tertiaire, offre un point de vue superbe sur la campagne fribourgeoise, le Jorat au sud-ouest et sur les Alpes de la Gruyère. Sa situation est, à ce point de vue, absolument comparable à celle du Mont-Pélerin.

Il est vrai que la montagne connaît aujourd'hui, une sorte de résurrection. L'être humain du vingtième siècle a besoin de respirer ces rafales d'air pur qui régénèrent. Il a besoin aussi de s'approvisionner en images sereines pour oublier ses soucis. Et puis, la montagne, ce n'est pas uniquement l'alpinisme, la cime que l'on vainc ou l'arête que l'on gravit, c'est en premier lieu cette suite de promenades que l'on égrène dans une vallée. L'expression populaire «aller à la montagne» ne signifie pas conquête ni prouesse, mais simplement découverte, la joie de marcher ou de skier à l'écart du bruit et de la foule. Quel plaisir que d'aller à la mer, mais rien ne vaut la beauté de la montagne, avec son ruisseau qui la ride, la creuse et la redessine, avec ses sapins, ses chalets, son décor, son inspiration. Que l'on vienne de Bulle, Romont ou Fribourg, on découvre le village de Villarhod. A l'endroit même où le clocher de l'église propulse sa pointe vers le ciel bleu, un panneau vous indique le chemin à prendre et qui vous conduira à proximité des champs de neige.

On serpente le Gibloux en long et en large à la recherche d'une fontaine, d'une plante, d'une herbe, d'un animal sauvage, d'une oasis de calme. Quel réconfort de vivre une journée dans l'intimité de la montagne, de la joie du ski, des sports d'hiver, de la neige qui étincelle au soleil, à l'écoute de la nature. Nombreux sont les touristes qui apprécient ce genre de vie primitive où l'on cuit ses repas sur son propre feu. «On redevient soi-même», me disait un jour un préfet fribourgeois. Chacun repartira ravi de cette existence toute simple, naturelle qui s'écoule comme l'eau du ruisseau gelé.

Où sont les champs de neige vierge d'antan?

Au Mont-Gibloux, pardil Vous pouvez les retrouver si vous avez le courage de quitter un après-midi la ville et de résoudre vous-même les problèmes de vos randonnées hivernales. De quelque côté que l'on se tourne, les champs de neige n'attendent que le moment où les skieurs blesseront de deux sillons leur étendue immaculée. Il y aura dans la neige, deux seules traces de ski: les vôtres. Au début, elles ne seront pas aussi nettes que vous le souhaitez, mais votre style s'améliorera chaque week-end. Le tourisme de pleine neige, à l'écart des grandes stations, connaît toujours une grande vogue. Point n'est besoin d'être un champion pour utiliser les moyens de remontée mécanique. Les débutants trouveront au Mont-Gibloux une installation qui répond aux prescriptions fédérales et des pistes dont les difficultés correspondent à leurs capacités. Chacun y découvrira l'ivresse de l'évasion blanche à une altitude respectable.

Sports d'hiver et jeux divers

Qu'y a-t-il de plus merveilleux qu'une descente à ski sur une neige poudreuse formant un nuage sur votre passage, qu'une joyeuse partie de luge avec les gosses? Il est vrai que la première neige réveille chez le citadin des instincts que la civilisation d'aujourd'hui menace d'étouffer. C'est pourquoi, au lieu de maudire cette neige qui gêne parfois la circulation, nous l'accueillons avec joie, sur les pentes du Gibloux, où jeunes et moins jeunes aiment aller se détendre et se refaire une santé. Pour les enfants, un terrain enneigé est un endroit idéal pour s'ébattre. Et puis, l'effort n'est pas considérable avec ce téléski qui vous hisse au sommet en quelques minutes. Faisons comme tous les sportifs: considérons les sports d'hiver comme un jeu, sans chercher des records à battre, des performances à accomplir. Emplissons nos poumons d'ozone et jouissons pleinement de ces mois de neige qui nous sont offerts sous le beau soleil de chez nous.

Une source de bonheur

L'avenir du Mont-Gibloux me paraît souriant, pour autant que toute la population de la région tire sur la même corde, ceci en collaboration avec Vuisternaz et Sorens. La création des champs de neige du Mont-Gibloux est l'aboutissement d'un rêve. C'est la conclusion d'une recherche axée vers la paix, le repos, la détente. C'est aussi une source de bonheur où il fait bon reprendre son souffle et oublier l'agitation. Et quand le brouillard enveloppe la plaine, le Mont-Gibloux éclate au soleil. Toute la région forme un merveilleux paysage changeant de couleur selon la densité de la lumière filtrée par les nuages.

Cette montagne est un paradis où le silence invite à la méditation, où l'odeur du bois vous envahit les narines, où une respiration chaleureuse et généreuse vous apaise comme disait Claudel «la grandeur du monde.» Enfin, dans un estaminet de bois, ouvert à tout le monde, l'amitié suscite la conversation avec des amis ou des camarades. Un endroit où l'on a envie de partager quelque chose...

G. Bourquenoud



Le téléski du Mont-Gibloux



Les champs de neige du Mont-Gibloux

Sur la neige qui étincelle au soleil





Gravière d'Estavayer

Sable et gravier lavés

MACHERET FILS SA

1681 Villarlod

Tél. Bureau: 037/31 11 44

Tél. chantier: 037/31 18 67



Entreprise de
sulfatage

Moissonneuses -
batteuses

PIERRE PITTET

1681 Villarlod

Tél. 037/31 13 60



Tout le monde trouve
FORCE... SANTÉ et PLAISIR
avec les

YOGHOURTS

fraise — framboise — mocca — caramel —
myrtilles et naturels... des PRODUITS FRAIS



1681 VILLARSIVIRIAUX

Tél. 53 11 33

Nous ne sommes pas jaloux de notre savoir

Ainsi, nous avons passable-
ment écrit sur les questions
d'économie et, en particulier, sur
la façon de gérer son argent.

Nos brochures, à n'en point
douter, vous faciliteront la
compréhension des faits écono-
miques et vous ouvriront de
nouvelles perspectives d'épargne
et de placement.

Nos publications sont
délivrées à titre gracieux à tous
les guichets UBS.



Union de Banques Suisses

FRIBOURG : Grand-Places

Marly — Murten/Morat — Villars-s./Glâne

Bulle — Broc — Châtel-Saint-Denis

Düdingen/Guin

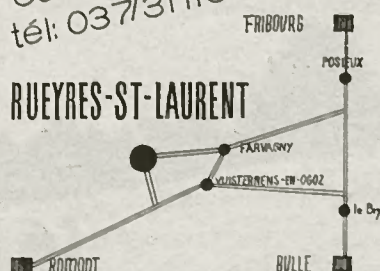
Après les joies du ski, le plaisir de déguster
une bonne fondue à l'échalote

à 2 km des pistes

Famille Lambert-Marquis

RUEYRES-ST-LAURENT

café de l'étoile
tél: 037/31 11 52



- NOS SPECIALITES :
- FONDUE AUX ECHALOTES
 - RACLETTE SUR LA BRAISE
 - AGNEAU SUR LA BRAISE
 - FILETS MIGNONS AUX CHAMPIGNONS
 - SALLE POUR BANQUETS

Rossier & Fils SA 1751 Neyruz

Tél. 037/37 11 54

Entreprise de constructions:
Bâtiments,
génie civil, routes etc.

Location de machines de
chantiers

Devis sans
engagement

Etablissements de plans et
construction de villas

Le Mont-Gibloux, un pôle attractif

D'un indispensable moyen de transport pour chasseurs, trappeurs, marchands, missionnaires, bûcherons, le ski est devenu au siècle dernier un sport de compétition; aujourd'hui il est un sport de pleine nature, une sorte de transformateur de surcharge nerveuse.

Hélas, trop souvent les facultés régénératrices du ski sont bien vite éliminées par les inconvénients des goulots d'étranglement routiers. Dès lors l'on peut se poser la question: Où aller skier sans pour autant falloir subir le vacarme du trafic?

Nul doute que les Alpes Fribourgeoises en donne la réponse. Afin de mieux les faire connaître, l'excellent magazine FRIBOURG-ILLUSTRE a réalisé une série de reportages sur les différentes stations du canton. Après avoir présenté les «Grands», le FI, ouvre ses colonnes à une région qui renferme quelque chose d'inédit: LE MONT-GIBLOUX. Que M. Bourquenoud, rédacteur du FI trouve ici l'expression de la reconnaissance des adeptes de ce pôle attractif encore peu connu.

Qu'est-ce que le Mont-Gibloux? Une colline qui a donné son nom à une région, ainsi que le nom d'une société qui désire mettre en valeur les richesses naturelles du Mont-Gibloux.

Le Mont-Gibloux 1206 m, une colline qui nest pas sans rappeler le Jura, située au cœur du canton de Fribourg; elle s'allonge de Sâles en Gruyère à Vuisternens en Sarine, ceinturée par la Neirigue en Pays de Glâne, la Sionge et la Sarine sur l'autre flanc. On lui connaît plusieurs sommets dont le principal se nomme précisément Le Mont-Gibloux, point de rencontre des districts de la Sarine, de la Glâne et de la Gruyère. C'est un lieu de détente où l'homme n'a pas encore perdu le respect de la nature.

De part et d'autre l'homme sédentaire s'y est installé depuis des temps très anciens; des villages se sont développés sur d'anciens habitats des envahisseurs germaniques, les Alémanes du Ve siècle. L'activité du secteur primaire y est encore prédominante. Sans pour autant renier son passé, le Gibloux regarde vers l'avenir. C'est ainsi qu'en 1973 et grâce à l'initiative de M. Jean Tornare de Sorens, un centre de ski nordique a été officiellement inauguré à l'occasion d'un concours des parlementaires fédéraux. Sur le flanc nord-est des particuliers de Vuisternens-en-Ogoz y ont installé le téléski de La Vuisternaz.

Enfin, blotti sur le flanc nord, à mi-distance et constituant une sorte de transversale entre la route de Fribourg-Bulle et celle de Fribourg-Romont, le village de VILLARLOD, lors d'une assemblée communale, décide de s'ouvrir au tourisme. Une société qui se donna comme raison sociale: «Téléskis Mont-Gibloux SA, Villarlod» a été constituée.

Comme toute institution digne de ce nom, notre société a des organes, des objectifs et une politique.

A priori les abréviations S.A. (société anonyme) dans la raison sociale pourraient faire penser que derrière ce nom se trouvent des promoteurs avides de gros bénéfices. Il n'en est rien. En effet



L'avez-vous déjà vu ce magnifique panorama du Mont-Gibloux sur la plaine de la Broye?

n'importe quel investissement nécessite un financement. Or, les pouvoirs publics ne pouvaient le faire; il fallut recourir à l'épargne privée, collective et à la prise de participation d'entreprises privées.

C'est dans ce sens que le capital actions a été divisé en actions de Fr. 100.- pour permettre à tout le monde de devenir en fait propriétaire de sa station.

Les objectifs à court et long terme peuvent se résumer en deux points:

- l'animation touristique
- saisir une chance: le tourisme individuel

Par animation touristique il faut entendre la réflexion, l'étude de solutions, la suggestion d'idées en vue de coopérer au développement touristique. Plus simplement cela veut dire: «se mettre autour d'une table et discuter en vue de réaliser quelque chose» La notion de «tourisme individuel» ne veut pas dire voyager par ses propres moyens, mais utiliser des moyens de transport en commun dans le but d'abaisser le coût, et une fois sur place, être libre. Cela suppose la création de zones de détente respectivement de territoire de délasserment.

Quant à la politique elle est simple:

- le sport le ski en particulier, à portée de tous
- offrir, à prix modiques, des prestations égales à celles de stations plus importantes.

Une première réalisation: le téléski du Mont-Gibloux à La Montagne de Villarlod

La Montagne de Villarlod se trouve sur le flanc nord du Gibloux; c'est un pâturage entouré de forêts. Un chemin alpestre de 2 km de long, en excellent état, partant du centre de Villarlod - entre l'église et le café - conduit jusqu'à la station de départ, elle-même dotée d'une grande place de parc.

Le téléski à une longueur de 600 m et se trouve entre les cotes d'altitude 990 et 1180 m. C'est un système à archets avec un dispositif d'entraînement hydraulique des plus modernes actuellement en exploitation assurant aux

skieurs un départ sans secousses. La durée de montée est inférieure à 5 minutes avec un débit horaire de 700 personnes.

Un véritable centre de ski

Le Mont-Gibloux, nous l'avons dit n'est pas sans rappeler le Jura: forêts de sapins, clairières, fermes disséminées, labyrinthe de sentiers riche en possibilités où chacun y trouve sa satisfaction: La piste a une longueur de 1400 m avec une dénivellation de 200 m. Elle est particulièrement bien protégée de par sa situation entre deux forêts. Par ailleurs, elle est suffisamment large pour accueillir les skieurs aimant la descente. En outre, de par sa relative facilité technique, elle convient tout spécialement pour le ski de famille. Une chenillette, acquise cet hiver, permet une préparation adéquate de la piste. L'amateur de ski de tourisme peut partir pour de grandes randonnées et aller à

la «découverte» de vastes espaces comme:

- la Crête du Gibloux ou le traversée du Gibloux (Montagne de Villarlod - Sorens ou La Vuisternaz/Villers-d'Avry) ou encore le Tour du Gibloux ou d'autres circuits improvisés par le skieur lui-même. Ces parcours sont très variés et peuvent être effectués en plusieurs étapes en ce sens qu'il existe des jonctions. Ces parcours ne sont pas balisés, mais ils sont facilement reconnaissables. Un raccourci est possible au moyen du téléski qui amène le skieur à 30 m du sommet.

Le skieur de fond qui est à la recherche d'une piste bien balisée, est certes mieux servi sur le versant sud du Mont-Gibloux, c'est-à-dire au centre nord-rique de M. Tornare à Sorens; néanmoins le versant nord offre aussi des possibilités.

On y va en famille au Mont-Gibloux.



C'était une excursion au Mont-Gibloux

(Suite et fin)

Pépinières R. Krattinger-Kaeser



Entreprise
parcs et jardins

1751 Lentigny

Tél. 037 - 37 13 20

Une équipe de paysagiste à votre service pour: aménager votre jardin - dallage - gazon - service d'entretien - taille etc.



Quel décor pittoresque et quelle détente!

Les non-skieurs ne sont pas oubliés pour autant: il y a une piste de luge damée près de la piste de ski. Par ailleurs, il y a des possibilités inouïes de promenades sur des chemins enneigés et ensoleillés.

Il va sans dire que les pistes de randonnée, de ski de fond, de luge sont mises gratuitement à disposition.

Les conditions d'enneigement

Si le camet de commande constitue l'une des préoccupations primordiales actuelles de bon nombre d'entreprises, la neige est pour le skieur «l'or blanc», la matière première indispensable; c'est elle qui va lui dicter son degré d'activité. Si l'on arrête son observation sur l'enneigement des deux derniers hivers, l'on serait tenté de douter du bien-fondé de la construction d'une installation de remontée mécanique au Mont-Gibloux et attribuer le manque de neige actuel au seul facteur de l'altitude trop modeste du lieu (1206 m), par rapport aux Alpes Bernoises ou Valaisannes. Or, un tel raisonnement serait trop simpliste, car il se fonderait sur une exception. En effet, les constatations des années 1968-1971 le prouvent. Par ailleurs les indigènes, connaissant le mieux le Gibloux, sont d'avis de compter avec un enneigement moyen de 50 cm à la station de départ et un mètre à la station supérieure. L'exposition est en tout cas extrêmement favorable.

L'après-ski à bon marché

Ceux qui auront déjà effectué un déplacement à La Montagne de Villarod auront sans doute constaté qu'ici non seulement les prix sont modiques

pour le ski, mais pour l'après ski, avec l'assurance d'un service impeccable.

Une buvette, avec terrasse, située sur le pâturage, est construite de façon à pouvoir jouir de l'ensoleillement et du magnifique panorama qui se déploie sur la plaine, les lacs et le Jura. Tout près de celui-ci quelques places de parc ont été spécialement réservées pour les personnes ayant des difficultés de marcher. A la buvette, nous pouvons vous servir: soupe de la ferme, assiette-skieur, boissons chaudes et froides: les pique-niqueurs sont les bienvenus. Aux skieurs désirant déguster de bons petits plats à la mode de la région, nous leur recommandons l'Hôtel du Chevreuil à Villarod et le Restaurant de l'Etoile à Rueyres-St-Laurent, et bien sûr sur le versant Sud: la buvette de la Forêt à Sorens.

L'avenir

Le Mont-Gibloux a démarré, mais la tâche continue. Actuellement une étude pour l'éclairage de la piste est en cours. En outre, le balisage des chemins pédestres sera prêt pour la saison estivale qui vient (nous y reviendrons dans un numéro du FI du printemps 1976). Le 13 juin 1976, le peuple Suisse sera invité à se prononcer sur la loi fédérale sur l'aménagement du territoire. Celle-ci prévoit, entre autre, la création de territoire de délassement, c'est-à-dire d'endroits où la nature conserve ses droits, propices à une saine conception des vacances. Cela représente un atout non négligeable pour tous les villages de la région du Mont-Gibloux. A nous donc habitants de cette région de jouer notre cartel

Bernard Ecoffey

Mme Suzanne Macheret et M. Pierre Pittet, deux responsables de la buvette qui se trouve à l'arrière-plan.



TAPIS - PARQUETS
SOLS - MEUBLES - RIDEAUX

Schmutz

frères sa

ROMONT Rue de l'Eglise 86

☎ 037 / 52 24 44



MAROQUINERIE

VOYAGE

SPORTS

PRODUITS LAITIERS DE PREMIERE
QUALITE

VILLOZ RENÉ

Laiterie de Farvagny

Tél. 037/31 11 29

Chauffages, sanitaires
Détartrage de boiler
Adoucisseur d'eau

Tél. 037/53 16 28

Guy Pittet

1681 Villarsiviriaux



Scierie

Construction

Paul Chammartin

1681 Massonnens Tél. 037/53 11 58

Camping - caravanning «La Forêt»

Situation ensoleillée
Piscine chauffée
Buvette - Parc

Randonnées de ski de fond
De 6 - 10 et 15 km
Piste éclairée

Sorens

Tél. 029/5 18 82

Jean Tornare & Fils Sorens

DISCOUNT
Epicerie - Primeurs

Débit de vins
Dépôt VILLARS

Tél. 029/5 15 85

SORENS, centre de ski nordique du Mont-Gibloux

Sorens est adossé au flanc Sud du Mont-Gibloux, sur un «balcon» surplombant le lac de la Gruyère en face d'un magnifique rideau de montagnes. Le centre de ski nordique est à une altitude de 1020 m.

On l'atteint par la route Le Bry-Sorens-Le Châtelard-Romont. C'est à 28 km de Fribourg, 10 de Bulle et de même 10 de Romont. Il est possible de parquer à proximité du champ de ski.

Le centre nordique du Mont-Gibloux offre des pistes de randonnées, des circuits de ski de fond de 6, 10 et 15 km. Le parcours est balisé avec soin et offre une succession de passages extrêmement variées tant au point de vue paysage que dans la technique du ski.

Une piste éclairée sur 2 km permet d'une part aux fans de ce sport d'aller se détendre après une longue journée de travail et d'autre part, il donne la possibilité aux fondeurs de la région de s'entraîner en vue d'un prochain championnat. Inauguré en 1973, le centre nordique du Mont-Gibloux a mis sur pied des concours au plus haut niveau. Le ski de fond pouvant se pratiquer même si la couche de neige est minime, la saison du centre de ski nordique du Mont-Gibloux «dure» très longtemps.

Pour ceux qui désirent apprendre la bonne technique du ski de fond, il existe une école de ski de fond. Les jeunes voulant s'initier au ski, pourront bénéficier de la présence de 2 téléskis juniors. Et tous les skieurs qui sont avides de descente trouveront leur satisfaction sur le versant nord du Mont-Gibloux à La Montagne de Villarod.

Par ailleurs le camping «La Forêt» est ouvert l'hiver aussi.

Pour conclure une bonne journée de ski, une «bonne retrouvaille» à la buvette avec ses amis (es).

Jean Tornare



Hôtel-Restaurant de l'Union

Spécialités: Fondue
Jambon de campagne
Salles pour noces et banquets
Chambres tout confort avec balcon

1631 SORENS (Gruyère)

Famille B. Ody
Tél. 029/5 15 03

Fribourg

La papeterie Minder dans un décor rajeuni

L'histoire de la papeterie et organisation de bureau Minder commence en 1947, date à laquelle, Rolf et Catherine Minder ouvraient un commerce dans leur appartement de la Route Neuve, à Fribourg.

En 1952, ce couple entreprenant et clairvoyant ouvre un magasin à la Place de la Gare, plus précisément sous les arcades. Deux ans plus tard, il agrandissait le bureau du premier étage et en 1958, l'heureux développement de ce commerce oblige l'entreprise à gagner du terrain pour le stockage des marchandises. En 1962, c'est la réalisation de la troisième étape. Ainsi, de fil en aiguilles, la maison Minder s'agrandit. Elle occupe une surface de 200 m².

Mais Rolf Minder ne s'arrête pas en si bon chemin. En 1968, il devient propriétaire d'un dépôt à Chamblieux destiné aux meubles de bureau. Une année après, il occupe un ancien local de la gare aux marchandises. Et voici qu'en 1975, Minder offre à sa fidèle clientèle un magasin à la Place de la Gare entièrement remis à neuf. Sa surface de vente est plus grande. Les locaux sont beaucoup plus spacieux et accueillants.

Actuellement, ce magasin est exploité par le fils du propriétaire, M. Paul Minder qui, avec sa folie femme et un personnel avenant, justifie la tradition familiale. Ce commerce est un label de qualité. Son slogan connu de tout le monde est un lien étroit entre le commerçant et le client. «Mine de rien, Minder vous sert toujours bien.»

G.Bd

Photo Minder



Maître d'état

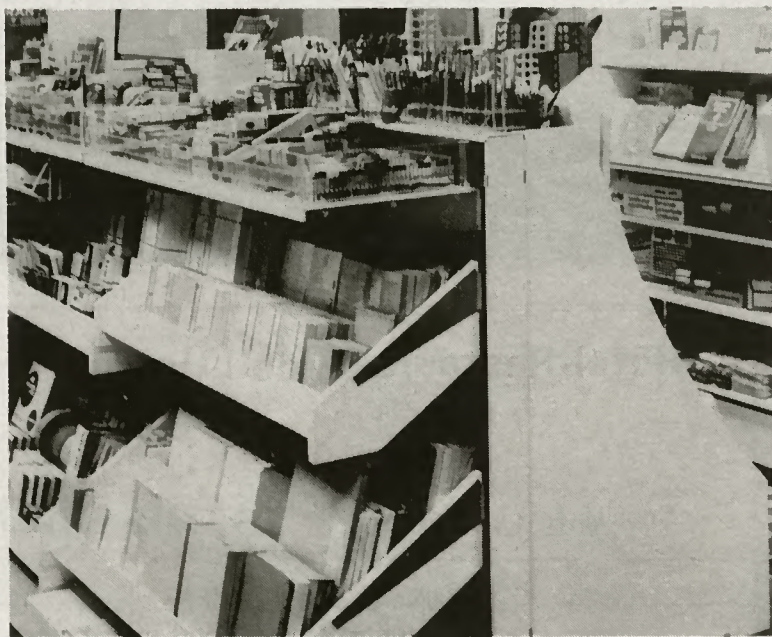
Entreprises Electriques Fribourgeoises

Bd de Pérolles 25 - 1700 Fribourg - Tél. 037/22 61 61

Minder SA Fribourg

Bâtiment de la Gare
1700 Fribourg

Tél. 037/22 23 35



Minder

Papeterie - Articles de bureaux
Organisation de bureaux
Machines à écrire
Meubles en acier
pour bureaux, banques et ateliers

Dans nos nouveaux locaux,
nous sommes à même de
vous servir encore mieux

mine de rien

Minder

vous sert toujours bien

AVEZ-VOUS DE L'OEIL?



Que représente cette photo?

Nous publierons dans la première édition de chaque mois, les noms des lecteurs qui auront répondu juste à cette question. Délai pour l'envoi des réponses: 6 février 1976.

Notre adresse: Rédaction de Fribourg-Illustré, 35, rte de la Glâne, 1701 Fribourg

Photo parue dans notre édition du 7 janvier 1976

Cortège de la 14e Fête cantonale des Musiques fribourgeoises qui eut lieu à Romont les 24 et 25 mai 1975. (Groupe folklorique français de Bourg en Bresse)

Index des personnes qui ont donné une réponse exacte: Fernand Aeby, Romont; Gérard Mesot, Bouloz; Martine Baechler, Romont; Antoine Dumas, Assens (VD); Claudine Conus, Ecublens; Georges Barbey, Billens; Aline Fragnière, Vuippens; Maria Robadey, La Joux; Robert Berset, Villars-sur-Glâne; Hélène Chammartin, de Gilbert, Chavannes-sous-Orsonnens; Pascal Berset, Villargiroud; Xavier Pittet, Romont; Martin Progin, La Sagne (NE); Raymond Guisolan, Vaulruz; Monique Aeschlimann, Vuadens; Georgette Piccand-Levet, Romont; Myriam Chassot, Orsonnens; Ginette Vallélian, Sédeilles; Elisabeth Giller, Vuadens; Monique Gobet, Vaulruz; René Menoud, Chavannes-sous-Orsonnens; Suzanne Cardinaux, Rue; Lucie Albisetti, Siviriez; Eliane Barbey, Billens; Yvette Vallélian, Sédeilles; Jean-Marie Chammartin, Villaz-Saint-Pierre; Thérèse Emmenegger, Corserey; Alice Ducrot, Cousset; Cécile Aeschlimann, Vuadens; Maurice Fragnière, Villaz-Saint-Pierre; Gabrielle Jemmely, Vauderens; Suzanne Piselli, Romont; Béatrice Demierre, Ursy.

Le patois: une langue de chez nous

Lè chondzo d'on vilyie gârda-roba,

par Anne-Marie Yerly (suite)

A la brijon dy grelotière, chon rëmõtã in riôla ou Prãdo yio le goutã lè j'atindè. L'y an chervi la choupa y tzou, La tzanbèta è le linju, di tzou.

Le ragou dè muton y rejïn chè, avu di pre a botzi.

Dou ruti, di pre dè tèra pelã è di fanfilyioulè.

La chalârda y rè-rodzè.

Kemin déchè: La hyiã bin chure. Lè bugnè, lè krijètè, lè kuthètè, lè brèchi, lè pan d'anisse, lè krokè. E po fourni, le kâfé nè; Avu dou brantevin, dou prunò è dou kirsch. Mimamin po hou k'amãvan chin, n'a dzihyiãlyie dè dzanthanna po fère a kouère totè hou bounè rënouv-âlètã.

Du goutã, lè j'omo chon jou fère on toua a l'èthrãblyio. Lè bouébo l'an gouernã «a la kouète» L'avan fan dè fère a danhyi lè filyiè. Hou brechãlè fajan lè ketalè «a la diãblyia». Iran ti dzolyã è banéje. Là menèthré chin dèbredã lè j'an fè a veri grantin.

Y Kenolyiètè, to irè prè po réchède Nannèta. L'otho rëkourã in n'ouãdre, la trãblyia, lè ban lè trintchiã... mimamin la mithra y kalyion è le notzè ou tza, to chin lè jou portã fro vè le no, lavã è frochi tantiè ke to chèlyiè j'ou poupro è yejin. Lè pilè, lè kathè lè potzè è lè tigni a ivuè in kãro: la chervinta là prè on paton (in-broulã dè hyindrè è la chin frochi in rêlyia. Ly a tiè a chin po fère a hyiri le kãro.

A la tzanbrèta, ly a dou buro po tota la chenanna. E dou pan. Din le grò po, la tzanbèta è le linju révinton dãthamin. Lè prã mèlyiã kan la tzè révintè din la choupal

A la kãva kemin a la tzanbrèta, to lè rinvou. Ly a rin ka trènè: n'a gordjia dè lathi malè ou fon d' on potè? on piatalè avu on kroulyie mochi dè bakon to chè? on bokenè dè pre dè tèra avu n'a monchtra bãrba vèrda dèchu?... rin dè to chin. La dona a Pièro, dza chu l'ãdzo, l'a che n'orgouè. Y betè che-n'annã dè léchi chon minãdzo y dzouno, rinvou è poupro. Le pouèrtzo è lè j'égrã. Le pèlyie duchu, le gournè? lè tarèchè, to lè jou poutchil

Lè novi j'épã chè tindron ou pèlyie dèrè. Lè j'omo l'an portã dedin to chin k'irè

pèjan. La mâle, la kemòde a Pièro, le gran lyi dè grètè avu chè bi rediò bleu. La trãblyia, le brego è la kenolyie, le trò, è bin chure le gârda-roba to nã. Nannèta l'a trakouã bin di dzoua dèvan ke to chi in n'ouãdre è a che n'idé. Pièro l'a binkudjyly balyi onkou dè man... Ma kan iran lè dou!...

- . Balyie-mè na dzouta, tiè!... Pè bouneu ke le travò prichè min d'ou-ton!!

Di le trò la rinvou lè j'ãlyion dè ti lè dzoua. Fourdã d'indiène, kotilyion, «motchou-d'uchu» dè kotone, pyin è pyalè dè lanna po l'evè è dè koton po le tzò tin. Dzaki-lyion po fènã.

Nannèta è Pièro n'an jou tota lou yia tiè lou vithirè dè nothè kemin «bon j'ãlyion». Ma chin lè jou chogni... ti chure!

Din la partia dè gõtze d'ou gârda-roba, ly a on bãthon avu di duvè pã di pindjiã dè bou du, po pindre lè bon j'ãlyion. Chi bãthon chè tirè in n'an in tchikin è in



Le fourdã d'épine a bãvèri. Le «motchu-duchu» in chãlyia a botiè avu di grantè frindzè blyiantzè. Lè botè nèrè a boton, on bokon tru éthrètè, ma l'èkofè dejè ke chin faji on pe galè pil On pou bin chufri on bokon, por ithre chejinta è galéja... por on dzoua.

Pièro portãvè di tzòthè «a pantèrè» (ch'òchè yiu chè arièr-piti j'infanrire avu hou tzòthè). Iran findiè di duvè pã, la dèvan chè rëbrekãvè père dèchu, è chè botenãvè d'apri l'èpèchiã de l'omo. Dinche, avu lè j'an, kan pregnan de la bourdze, lè tzòthè a pantèrè alãvan adi parèl

dzemin kemin n'a pouãrta mô élãlyie. Po chè mariã, Nannèta la betã la kouèt-he nèrè in chèlyia, avu di de tèle ou fuseau a l'intoua. Kan cherè plyie vilyie, betèrè pe chiã la totchèta. La roba nèrè in chèlyia achebin, ke la grantè mandzè botè nãlyiè. (à suivre)



Vaulruz

Deux médailles «Bene Merenti»

Le chœur mixte «L'Harmonie» a fêté récemment deux de ses membres qui comptent quarante-cinq ans de fidélité au chant sacré. Ce sont MM. Pierre Carrel et Léon Guisolan, qui ont été décorés de la médaille pontificale. La cérémonie qui était rehaussée par les productions de la chorale et de la fanfare, fut suivie d'un repas servi au château de la localité. Nos félicitations.

Photo J.-R. Seydoux

le huitième district fribourgeois

ADRESSES des sociétés fribourgeoises
affiliées à l'Association Joseph Bovet

Une chronique «Hors les Murs»

de Gérard Bourquenoud

ASSOCIATION JOSEPH BOVET

M. Max Pasquier, président
«En Bon» Tél. 021/61 46 57
1822 CHERNEX sur Montreux

Amicale des Fribourgeois d'Ajoie

M. Romain DESSARZIN, président
Rue du Collège 15
2900 PORRENTROY

Amicale Fribourgeoise des Avants s/Montreux

Nouveau président: M. Marius JORDAN
Les Mélézes
1833 LES AVANTS Tél. 021/61 59 51

Cercle Fribourgeois de Bâle

M. Pierre RICHOSZ, secrétaire
Baslerstrasse 203
4122 NEU-ALLSCHWIL (BL) Tél. 061/39 00 81

Dütschfryburger-Verein Basel

M. Markus RAPPO, président
Suryhofweg 15
4144 ARLESHEIM Tél. 061/72 19 68

Société Fribourgeoise de Berne

M. Louis JOYE, président
Dübystasse 21
3008 BERNE Tél. 031/45 28 78

Société Fribourgeoise de la Ville de Bienne

Nouveau président: M. Michel FRAGNIERE
Madretsch 72
2503 BIENNE

Amicale Fribourgeoise de la Broye, Moudon et env.

p/a Madame Muriel CUENNET
Café du Nord - Rue Grenade 23
1510 MOUDON Tél. 021/95 24 34

Amicale «Molésou», La Chaux-de-Fonds

M. Raymond NEUHAUS, président
Bel-Air 40
2300 LA CHAUX-DE-FONDS Tél. 039/23 13 50

Société Fribourgeoise de Colombier et env.

M. Robert BOURQUI, président
Gare CFF
2013 COLOMBIER (Ntel) Tél. 038/41 16 91

Cercle Fribourgeois de la Côte neuchâteloise

M. Henri SANSONNENS, président
Grand-Rue 6
2034 PESEUX (NE) Tél. 038/31 25 89

Amicale des Fribourgeois de Delémont et env.

M. Robert PURRO, président
Route de Berne 89
2800 DELÉMONT

Cercle Fribourgeois de Genève

Nouveau président: M. Maurice ZAY
Rue de Savoy 9
1207 GENÈVE

Freiburger-Verein, Genève

M. Pierre SIFFERT, président
Rue Ls-de-Montfalcon 2 bis
1227 CAROUGE-Genève Tél. 022/43 12 31

Chœur mixte «La Marjolaine» - Genève

Monsieur Yves GENOUD, président
21, avenue Henri-Golay
1211 CHATELAINE (Genève) Tél. 022/44 26 91

Amicale Patoisante Fribourgeoise «Bal Ethèla» Onex

Nouveau président: M. Gaston GIRARD
Rue du Vieux-Moulin 5
1213 ONEX-Genève

Cercle Fribourgeois de Lancy «Le Vieux Chalet»

M. Roger OVERNEY, président
25, route du Grand-Lancy
1212 GRAND-LANCY (Genève) Tél. 022/42 39 74

Chœur mixte «Le Molésou» Onex-Lancy

M. Auguste GIRARD, président
Av. des Grandes-Communes 39
1213 ONEX-Genève Tél. 022/92 81 38

Cercle Fribourgeois «La Berra» Le Landeron et env.

M. René ROPRAZ, président
Rue du Lac 34
2525 LE LANDERON Tél. 038/51 16 03

Cercle Fribourgeois de Lausanne

M. Jean PILLONEL, président
Tuileries 1 Tél. 021/32 42 15
1066 EPALINGES

Cercle Fribourgeois «La Fribourgia» Le Locle

Nouvelle adresse du président:
M. Louis FRAGNIERE
2311 LE CERNEUX-VEUSIL

Freiburgerverein Luzern

M. André CHARRIERE, président
Lärchenweg 8
6403 KÜSSNACHT a/R. Tél. 041/81 36 88

Cercle fribourgeois de Martigny et env.

M. André GREMAUD, président
8, rue du Léman
1920 MARTIGNY Tél. 026/2 55 44 ou 2 52 52

Amicale des Fribourgeois de Monthey

Nouvelle adresse du président:
M. Jean-Paul MARMILLOD
Simplon 20
1870 MONTHEY Tél. 025/4 22 04

Société des Amis Fribourgeois de Montreux

M. Félix BRULHART, président
Petit-Clos 15
1815 CLARENS-MONTREUX Tél. 021/61 52 82

Amicale des Fribourgeois de Morges et env.

M. Francis MONNEY, président
Chemin de la Grosse-Pierre 9
1110 MORGES Tél. 021/71 18 60

Cercle Fribourgeois de Nyon et env.

M. Marcel GRANDJEAN, président
Chemin de Bourgogne 7
1260 NYON Tél. 022/61 52 24

Amicale des Fribourgeois de Prilly

Nouvelle adresse du président:
M. André BROILLET
Chemin de la Suetaz 3
1008 PRILLY

Cercle Fribourgeois de Renens et env.

M. Amédée FRAGNIERE, président
Case postale 206
1020 RENENS (VD) Tél. 021/25 43 18

Amicale des Fribourgeois de Sion et env.

M. Aloïs SCHMUTZ, président
Rue de la Blancherie 35
1950 SION Tél. 027/22 00 34

Amicale Fribourgeoise «Echo des Monts», Val-de-Ruz

M. Ernest ROTZETTER, président
Rue des Pommerets 13
2053 CERNIER Tél. 038/53 13 63

Société des Fribourgeois du Val-de-Travers, Ste-Croix et env.

M. Ernest MAGNIN, président
Café du Mont
2126 Les VERRIERES Tél. 038/66 13 79

Union Fribourgeoise de Vevey

M. Louis AUDERGON, président
Rue du Clos 6
1800 VEVEY Tél. 021/51 34 96

Société des Patoisants «Le Botyè a Tobî», Vevey

M. Jules CURRAT, président
Chemin de Boisy 33
1004 LAUSANNE Tél. 021/24 00 03

Amicale des Fribourgeois d'Yverdon et env.

M. Patrice SCHMUTZ, président
Rue d'Orbe 46
1400 YVERDON Tél. 024/2 78 28

Cercle Fribourgeois de la Vallée de Tavannes

Monsieur Joseph HORNER, président
Fin Lombard 6
2735 BEVILARD (BE) Tél. 032/92 11 68

Freiburger-Verein Winterthur

M. Félix RAEMY, président
Gutstrasse 9
8400 WINTERTHUR

Sarine

Nonagénaire fêtée à Chénens



Mme Gander recevant l'hommage des jeunes footballeurs. (Photo FI)

Commune, paroisse et Union des sociétés locales de Chénens ont marqué le 90^e anniversaire de Mme Joséphine Gander en organisant une manifestation au cours de laquelle M. Jean-Marie Berset, syndic, président de paroisse et l'abbé Isidore Hauser, curé, ont rendu hommage au travail, à la volonté et au courage de la nouvelle nonagénaire, mère de 14 enfants dont 8 vivent toujours, aïeule de 35 petits-enfants, 43 arrière-petits-enfants et d'un arrière-arrière-petit-fils. Des compliments furent adressés, le même jour, à MM. Joseph Thiémard et Alphonse Magnin qui fêtaient leurs 70 et 80 ans. Nos compliments!

Broye

Saint Aubin: un nonagénaire bien alerte!



M. Albin Verdon entouré de son fils et d'une petite-fille. (Photo FI)

Ancien agriculteur à Saint-Aubin, doyen d'âge de la commune, M. Albin Verdon a franchi d'un pas alerte l'anniversaire le conduisant tout droit vers ses 95 ans. D'une fraîcheur d'esprit encore remarquable, fin joueur de cartes et membre assidu des Carabiniers, M. Verdon a élevé en compagnie de son épouse décédée voici quatre ans six filles et un garçon qui lui ont donné 16 petits-enfants et une quinzaine d'arrière-petits-enfants. Nos vœux l'accompagnent sur le chemin du fauteuil des centenaires.

Feuilleton de Frlbourg-Illustré

Les Labours d'Espérance

par Albert-Louis Chappuis

L'espace d'une seconde suffit à lui rappeler ce moment. Depuis, il s'était amèrement repenti d'avoir cédé au désir de Blanche. Il s'était reconnu coupable. Ils étaient seuls. Personne ne pouvait les avoir vus. Il avait continué sa route, préoccupé de Berthe, oublieux de Blanche. Les jours s'étaient écoulés, les semaines aussi, sans que personne ne sût rien. Seule, Blanche pouvait le trahir. L'avait-elle fait? On ne peut pas être sûr de la discrétion d'une femme amoureuse. Les jours suivants, il avait évoqué sa dernière entrevue avec Blanche, mais maintenant tout s'estompait dans l'oubli, l'amour qu'il portait à Berthe effaçait tout.

Blanche Moinat l'avait-elle trahi? Par vengeance, avait-elle révélé la scène à qui voulait l'entendre pour que, rapportée de bouche à bouche, celle-ci, complètement déformée, parvint aux oreilles de Berthe? Il n'y avait que cela

de possible. Mais Blanche, même pour défendre son amour, n'était pas capable d'une telle vilénie.

Ni doux, ni agressif, il questionna:

— Quoi, Blanche Moinat?

— Blanche Moinat attend un enfant! C'est toi qui en es le père.

François fut stupéfait. Deux fois stupéfait. Il dut admettre le premier fait: Berthe, avec son insistance, finit par le convaincre. Pour le second, lui seul pouvait répondre.

S'il n'était pas le père présumé, en tout cas, Blanche Moinat, la fille du syndic, attendait un enfant. La nouvelle était parvenue au père Olivier, puis à Berthe qui, elle non plus, n'en crut rien tout d'abord, qui, elle aussi dut le croire, puisque maintenant chacun le disait, puisque chacun le savait, sauf lui, François, sauf eux, ses parents et lui, à qui on avait épargné la nouvelle, parce que de telles choses, ça ne se dit pas franchement, mais ça se lance à la figure, lorsqu'on a bu un verre de trop, à la pinte, lorsque la discussion s'anime, s'envenime, lorsqu'on ne trouve plus rien à se dire d'assez méchant.

Maintenant seulement, François comprenait pourquoi ceux qui connaissaient la nouvelle ne lui disaient rien; il comprenait pourquoi on s'éloignait de lui; il comprenait pourquoi on le dévisageait avec un regard inhabituel. Berthe lui avait dit: «C'est fini!» Son père ne pouvait admettre cette fréquentation. Elle non plus: elle ne pouvait admettre d'avoir été trompée. François s'était défendu. Il avait nié. Il avait insisté. Il n'était pas parvenu à convaincre et à retenir Berthe, qui ne voulait plus de lui.

Non, ce n'était pas possible pour une fille issue d'un milieu modeste, mais fille

intègre, d'admettre cette tromperie. Elle préférait rompre cet amour en qui elle avait mis toute sa confiance.

C'est pourquoi elle n'avait pas répondu à la première lettre de François. C'est pourquoi elle n'était pas venue un dimanche, alors qu'il l'attendait avec tant d'impatience. C'est pourquoi elle avait répondu à la seconde missive d'un ton sec qui devait préparer le destinataire à ce qu'il devait entendre, à ce qu'il devait apprendre.

Maintenant, c'était fini.

François avait insisté encore; il avait dit que c'était faux. Les gens avaient déformé la nouvelle, il avait dit...

François marchait toujours.

Il serra la lettre recommandée, reçue le matin même, de la part du père Moinat. Il serrait cette lettre dont le contenu invraisemblable le tenait pour père d'un enfant à naître. Il ne voulait pas répondre, parce que c'était faux. Il ne répondrait pas.

Le comportement des gens, leurs réticences trouvaient soudain leur explication par cette lettre qu'il eût voulu brûler, qu'il eût voulu ne pas recevoir, cette lettre qui était entre ses mains, doublement entre ses mains puisqu'il avait signé un accusé de réception.

Il marchait toujours.

Surpris par cette nouvelle, écrasé par sa rupture avec Berthe, il ne pouvait admettre non plus que ses amis aient tout appris sans l'en informer. Il n'avait plus confiance en personne. Il s'était promis de ne pas répondre à la lettre du père Moinat.

Il n'avait pas répondu.

Mais, s'il était sorti de la maison, c'est parce que, ce soir, le père Moinat l'avait fait appeler. Le père de Blanche

voulait savoir. François voulait se défendre.

Pour une fois, leurs désirs concordaient.

C'était là. La maison dressait sa silhouette sombre dans le sombre de la nuit, entourée qu'elle était des deux silhouettes plus sombres encore et élancées de deux peupliers plantés à l'entrée de la cour.

Une unique fenêtre était éclairée. François frappa à la porte.

Le père Moinat vint ouvrir, fit entrer son hôte.

En s'enfonçant dans le corridor, sans mot dire, parce que le père Moinat ne lui avait rien dit sinon: «Bonsoir!» François songeait soudain où il se trouvait. François songeait aux faits l'y appelant. François songeait aussi, songeait encore à son père, à sa mère, qui, ni l'un ni l'autre, n'avaient connaissance de ce rendez-vous, n'ayant rien appris jusqu'ici des événements surprenants de ces derniers temps...

Il eut à peine le temps de songer à cela que déjà il se trouvait à la cuisine, que déjà il entra dans la chambre.

La mère Moinat cousait.

Blanche cousait aussi.

A son arrivée, toutes deux quittèrent leur ouvrage pour répondre aux salutations de François.

L'atmosphère était lourde.

François fut invité à s'asseoir; immobile sur sa chaise, il attendait.

Le père Moinat ne s'attarda guère à s'enquérir de la santé de son hôte pas plus d'ailleurs qu'à lui demander l'avance qu'il avait aux travaux des champs, comme on le fait volontiers entre paysans.

Moinat entra immédiatement dans le vif du sujet. (à suivre)

TELEVISION ROMANDE

Sélection du 9 février au 22 février 1976

Lundi 9 février

8.55 Jeux olympiques d'hiver Innsbruck
17.20 Point de mire
17.30 Les 4 coins
17.55 Téléjournal
18.00 TV-Jeunesse
18.25 Documentaire
18.50 Barbapapa
18.55 Bonjour Paris
19.15 Jeux olympiques d'hiver Innsbruck
19.30 Un jour, une heure
20.00 Téléjournal
20.20 Un jour, une heure
20.35 Destins
21.55 Jeux olympiques d'hiver Innsbruck

Mardi 10 février

9.00 Jeux olympiques d'hiver Innsbruck
18.15 Téléjournal
18.20 Courrier romand
18.50 Barbapapa
18.55 Bonjour Paris
19.15 Jeux olympiques d'hiver Innsbruck
19.30 Un jour, une heure
20.00 Téléjournal
20.20 Un jour, une heure
20.35 Jo Gaillard
21.25 Jeux olympiques d'hiver Innsbruck

Mercredi 11 février

8.55 Jeux olympiques d'hiver Innsbruck
17.20 Point de mire
17.30 Les 4 coins
17.55 Téléjournal
18.00 TV-Jeunesse
18.25 Outre-Sarine, outre-Gothard
18.50 Barbapapa
18.55 Bonjour Paris
19.15 Jeux olympiques d'hiver Innsbruck
19.30 Un jour, une heure
20.00 Téléjournal
20.20 Un jour, une heure
20.35 Mosaïque
21.35 Jeux olympiques d'hiver Innsbruck

Jeudi 12 février

8.55 Jeux olympiques d'hiver Innsbruck
18.15 Téléjournal
18.25 Courrier romand
18.50 Barbapapa

Vendredi 13 février

18.55 Bonjour Paris
19.15 Jeux olympiques d'hiver Innsbruck
19.30 Un jour, une heure
20.00 Téléjournal
20.20 Un jour, une heure
20.35 Temps présent
21.35 Jeux olympiques d'hiver Innsbruck

Samedi 14 février

12.25 Jeux olympiques d'hiver Innsbruck
17.20 Point de mire
17.30 Les 4 coins
17.55 Téléjournal
18.00 Il faut savoir
18.05 Agenda
18.50 Barbapapa
18.55 Bonjour Paris
19.15 Jeux olympiques d'hiver Innsbruck
19.30 Un jour, une heure
20.00 Téléjournal
20.20 Un jour, une heure
20.35 Kojak
21.30 Jeux olympiques d'hiver Innsbruck

Dimanche 15 février

8.30 Jeux olympiques d'hiver Innsbruck
18.15 Téléjournal
18.35 Affaires publiques
19.15 Jeux olympiques d'hiver Innsbruck
19.35 Rendez-vous
20.00 Téléjournal
20.15 Loterie suisse à numéros
20.25 A vos lettres
20.40 Fiction
21.30 Jeux olympiques d'hiver Innsbruck

Jeudi 19 février

11.00 Téléjournal
11.05 Tél-hebdo
11.30 Table ouverte
12.55 Jeux olympiques d'hiver Innsbruck
15.15 TV-Jeunesse
15.40 Récital Chopin
16.05 Présence religieuse
16.25 Jeux olympiques d'hiver Innsbruck
19.30 Les actualités sportives
19.40 Téléjournal
19.55 Les Feux de l'Eté
21.45 Jeux olympiques d'hiver Innsbruck
22.45 Vespérales

Lundi 16 février

17.20 Point de mire
17.30 Les 4 coins
17.55 Téléjournal
18.00 TV-Jeunesse
18.25 Documentaire
18.55 Ne le dites pas avec des roses
19.15 Un jour, une heure
19.40 Téléjournal
20.00 Un jour, une heure
20.15 Lycéens: chacun sa vérité
21.15 A bon entendeur
21.35 La voix au chapitre
22.05 Claude Dubois

Mardi 17 février

17.40 Point de mire
17.55 Téléjournal
18.00 TV-Jeunesse
18.25 Courrier romand
18.50 Barbapapa
18.55 Ne le dites pas avec des roses
19.15 Un jour, une heure
19.40 Téléjournal
20.00 Un jour, une heure
20.15 Fiction
21.10 Plateau libre
22.10 Etta James

Mercredi 18 février

17.20 Point de mire
17.30 Les 4 coins
17.55 Téléjournal
18.00 TV-Jeunesse
18.30 Pour les petits
18.55 Ne le dites pas avec des roses
19.15 Un jour, une heure
19.40 Téléjournal
20.00 Un jour, une heure
20.15 Spécial cinéma

Jeudi 19 février

17.40 Point de mire
17.55 Téléjournal
18.05 TV-Jeunesse
18.25 Courrier romand
18.50 Pour les petits
18.55 Ne le dites pas avec des roses
19.15 Un jour, une heure
19.40 Téléjournal
20.00 Un jour, une heure

20.15 Temps présent
21.15 Kojak
22.00 L'antenne est à vous

Vendredi 20 février

17.20 Point de mire
17.30 Les 4 coins
17.55 Téléjournal
18.00 Il faut savoir
18.05 Agenda
18.50 Pour les petits
18.55 Ne le dites pas avec des roses
19.15 Un jour, une heure
19.40 Téléjournal
20.00 Un jour, une heure
20.15 Spectacle d'un soir
21.30 The moor's pavane
21.50 Plaisirs du cinéma

Samedi 21 février

13.30 Télé-revista
13.15 Un'ora per voi
14.25 TV-Contacts
16.35 TV-Jeunesse
18.00 A l'écart des routes nationales
18.30 Téléjournal
18.35 Rendez-vous
19.05 Affaires publiques
19.40 Téléjournal
19.55 Loterie suisse à numéros
20.05 A vos lettres
20.30 Grand bastringue à Morges
21.30 Divertimento Sylvie Vartan
22.25 Hockey sur glace

Dimanche 22 février

10.00 Culte
11.00 Téléjournal
11.05 Tél-hebdo
11.30 Table ouverte
12.45 Le francophonissime
13.15 Horizons
13.35 Fnkooli
14.00 Nous avons l'honneur
14.55 Athlétisme
17.20 TV-Jeunesse
17.35 Présence protestante
17.55 Téléjournal
18.00 Les dossiers secrets des trésors
18.55 Dessins animés
19.05 Les actualités sportives
19.40 Téléjournal
19.55 Long métrage
21.35 Entretiens les photographes
22.10 Vespérales

TOURISME ET LOISIRS

JAUN - IM FANG das deutschsprachige Herz im welschen Greyerzerland



Seit genau 500 Jahren gehört Jaun als erster Ort des südlichen Kantonsteils zu Freiburg und doch sind diese Leute im tiefsten Herzen Greyerzer geblieben. Der äussere Anblick dieses zierlichen Dorfes mit seinem Wasserfall und den stolzen Bergen, die es umrahmen, lassen nicht unbedingt auf diesen Geist im Volke schliessen. Der Stil der Gebäude ähnelt eher demjenigen im Berner Oberland.

Diese entgegengesetzten Feststellungen deuten darauf hin, dass man es hier fertig gebracht hat, sich selbst zu bleiben mit seinen Einzelheiten und mit seinem ländlichen Geschmack.

Wenn man in diesen Wintertagen von oben auf das verschneite und in Weiss gekleidete Dorf niederschaut, ist das ein erhabener und hehrer Anblick von Ruhe, Einfachheit und Friede. Man gibt sich aber hier nicht dem Murmeltierschlaf hin, den es tut sich etwas.

Dass der Tourismus eine der wenigen Chancen ist, dieses Bergtal von der im letzten Jahrzehnt besonders überhandgenommenen Entvölkerung zu retten und Verdienstmöglichkeiten zu schaffen, hat man in Jaun seit etlichen Jahren entdeckt oder einsehen müssen. Die

verständliche Skepsis vieler Talbewohner schlägt sich mehr und mehr in Zuversicht um und seit Jahren ist man dran, einen harmonischen Ausbau der Station Jaun-Im Fang zu realisieren.

In den Hotels, Chalets, Ferienwohnungen und Ferienheimen bietet der Ort heute für annähernd 800 Personen Platz; also ziemlich genau gleich viel, wie die Gemeinde Einwohner zählt. Die fünf Skilifte haben eine Förderleistung von 3000 Personen in der Stunde. Dazu schlängelt sich eine Wanderpiste von Im Fang zum Dorf Jaun hinauf. Bestausgebildete Ski-Instruktoren stehen für den Unterricht zur Verfügung, die die Gäste auch gerne einmal auf eine der vielen möglichen Touren begleiten.

Aufsehenerregende Eröffnungen hat es in Jaun-Im Fang noch keine gegeben. Durch ständiges Beobachten des Marktes und unablässigen Kontakt mit den Gästen ist ein mittelfristiger Ausfahrungsplan für einige Projekte entstanden, deren Realisierung voll im Gange ist. Unser oberster Leitsatz wird weiterhin sein, der Nachwelt das reizvolle Tal in seiner ganzen Pracht und Anziehungskraft zu erhalten.

Walter Buchs

ROBERT GRAND & Fils

Monuments funéraires

BULLE route de Riaz 6

Tél. 029/2 73 22

FRIBOURG route du Jura 2a

Tél. 037/22 31 80



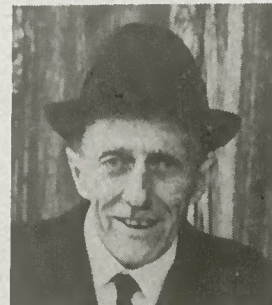
Louise Jordan
CUGY

Discrète et accueillante, Mme Félicien Jordan née Louise Andrey savait apporter la joie autour d'elle. Epouse admirable, maman et grand-maman eu cœur d'or, elle s'est éteinte à l'âge de 83 ans, après avoir supporté de cruelles souffrances. Sa disparition est une douloureuse épreuve pour toute sa famille.



Lina Gapany-Pugin
MARSENS

Ménagère accomplie, Mme Lina Gapany fut une compagne fidèle et une précieuse collaboratrice pour son mari qui exploite un domaine agricole. De caractère gai, elle connut le dur labeur de la paysanne gruérienne. Pour ses sept enfants, elle était une douce et bonne maman. Sa disparition à l'âge de 63 ans, a plongé tous les siens dans un profond chagrin.



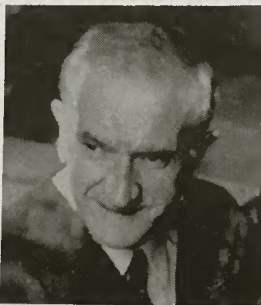
Joseph Andrey
HAUTEVILLE

Profondément attaché à sa terre, M. Joseph Andrey était paysan dans l'âme. Fin connaisseur de bétail, il fut durant quarante-huit ans secrétaire du syndicat de la race pie-rouge. Il était aussi titulaire de la médaille «Bene Merenti». Avec sa fidèle compagne, il a élevé une belle famille de dix enfants. Ce bon papa et brave grand-papa s'est éteint à l'âge de 74 ans. Il laisse un souvenir inoubliable à tous ses proches.



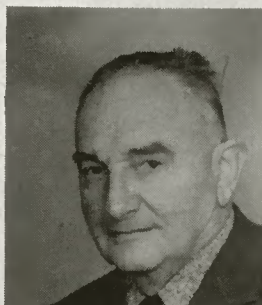
Raymond Cotting
FRIBOURG

Trop tôt et soudainement ravi à l'affection d'une épouse qu'il choyait et de deux jeunes enfants qui faisaient le bonheur de son foyer, M. Raymond Cotting était un homme plein de volonté et de belles perspectives s'offraient à lui. La mort l'a frappé à l'âge de 38 ans. Sa disparition est une douloureuse épreuve pour sa chère épouse et ses enfants.



Aloys Dupont
VUADENS

Ancien instituteur, M. Aloys Dupont profita quelques années d'une retraite bien méritée. Sa bonté et sa droiture étaient fort appréciées par la population du village. Il a rendu le dernier soupir à l'âge de 71 ans. Son départ a plongé sa femme et ses proches dans une profonde douleur.



Pierre Roulin
MARLY

Homme de grande bonté, il a élevé une famille de six enfants avec beaucoup de dignité. M. Pierre Roulin était retraité de la maison Winkler. Il nous a quittés à l'âge de 71 ans en laissant les siens et tous ses amis dans une grande affliction.



Georges Colliard
LE CRÉT

Honnête, serviable, fier de sa belle famille, M. Georges Colliard fuyait les honneurs. Cela ne l'empêchait pas de jouir d'une très grande estime de la population. Durant quarante-cinq ans, il a exercé la profession de représentant en machines agricoles. Il a été ravi à l'effectif de sa femme à l'âge de 70 ans, après avoir supporté une cruelle maladie.



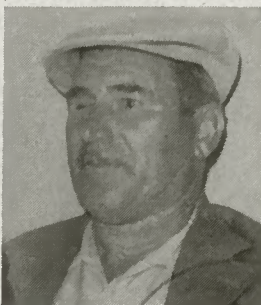
Louis Sudan
BROC

Issu d'une famille rurale, M. Louis Sudan exploitait la ferme du Palud, à Bulle, avant de prendre un domaine à Pringy. Il exerçait également le métier de bûcheron pour la commune de Gruyères où il fut un membre fervent de la fanfare. Chacun estimait cet homme gai, serviable et attaché à son foyer. Il s'en est allé à l'âge de 77 ans, laissant dans la peine une épouse bien-aimée.



Louise Geinoz
SAINT-LÉGIER

Cette brave personne appelée plus communément «Tante Louise» par les milliers de clients dont elle fit connaissance en exploitant plusieurs établissements publics, était une femme de grand cœur qui savait apporter de la joie autour d'elle. Mme Louise Geinoz a été ravie à la tendre affection de sa fille et de sa famille à l'âge de 89 ans, après avoir supporté une longue maladie. Sa vie fut exemplaire.



Emile Dorthe
GILLARENS

Enlevé subitement à l'effectif de sa chère famille à l'âge de 69 ans, M. Emile Dorthe fut toute sa vie un travailleur infatigable. Agriculteur, il exerçait également la profession de boucher de campagne. Chacun appréciait ses services. Tous ceux qui l'ont connu ne l'oublieront pas dans leurs pensées.

Pompes Funèbres Générales

S.
A.

JOUR ET NUIT — TÉL. 22 39 95

Joseph Bugnard

Arcades de la Gare FRIBOURG

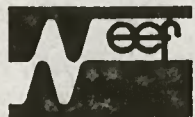


Grand choix d'appareils ménagers de
qualité
Conditions avantageuses
Livraison gratuite
Garantie et service assurés



* * *

Installations courant fort et faible
Concessions A et B des téléphones
Etudes et projets
Conseil et calcul en matière de chauffage
électrique



Entreprises Electriques Fribourgeoises

FRIBOURG — CHATEL-ST-DENIS — CHATEAU-D'OEX —
PAYERNE — ROMONT et autres magasins et dépôts



Tél. 029 / 2 75 66



JULES GEX SA
BULLE
VOTRE VIN QUOTIDIEN

Voici la réalisation de vos rêves, Madame!



Appareils de marques réputées
Service après-vente

Demandez notre visite,
nous vous soumettrons
projets et devis
sur demande.

«LA CUISINE SUR MESURE»

adaptée à vos goûts personnels, avec tous les appareils incorporés,
spécialité cuisine en chêne



Sâles (Gr.) Tél. 029 - 88146
AGENCEMENT - AMEUBLEMENT
Maîtrise fédérale

Monsieur 3 Bg 124
Ernest Gillier
Rue de Vevey 73
1630 Bulle

J.A. 1700 Fribourg 5