

FRIBOURG illustré

REVUE BIMENSUELLE D'INFORMATION ET D'ACTUALITÉ 2 JUIN 1982 N° 41 Fr. 3.50



**Fête des musiques
de la Broye**

**La Gruyère:
Pays de légendes
et paradis touristique**

**Le tourisme
au Pays de Fribourg**

XIII^e CONCOURS ROMAND DES MUSICIENS ACCORDÉONISTES



Marly 11-12-13 juin 1982

Cantine

Vendredi 11 juin

Super loto rapide
20 séries - Abonnement: Fr. 12.-
Fr. 3.- le carton pour 5 séries
Fr. 14 000.- de lots

Samedi 12 juin

19 h. 00 Concert de gala par les sociétés
Gérinia - Mon Pays - Villanelle

22 h. 00 Grand bal par l'orchestre
The Ambassador Sextett
Restauration cheude

Dimanche 13 juin

Dès 07 h. 00 Concours dans 3 salles

11 h. 15 Réception de la bannière romande à la
cantine avec le Club d'accordéonistes de
Boudry, les Trompettes de Jéricho et le Club
d'accordéonistes Clair-Matin d'Ursy
Concert-apéritif

Dès 11 h. 30 Repas chaud

12 h. 00 Repas officiel

14 h. 30 **Cortège** (pas d'entrée)
Nombreux chars

16 h. 00 Proclamation des résultats

Index des salles à disposition dans le canton de Fribourg

Exclusivité

«FRIBOURG illustré»

District de la Glâne

Index des salles publiques
à disposition dans le canton
de Fribourg pour:

Assemblées
Conférences
Congrès
Manifestations diverses
Banquets de sociétés
Repas de noces
Séminaires

ROMONT
Hôtel de la Belle-Croix
70 à 140 places - B - N

SIVIRIEZ
Hôtel de la Gare
Jusqu'à 360 places - A - B - C - N

VILLARSIVIRIAUX
Auberge du Gibloux
130 places - A - B - N

Tout cela résumé en cinq sigles,
ainsi que le nombre de places.

A = Assemblées et conférences
B = Banquets de sociétés
C = Congrès
N = Repas de noces
S = Séminaires

District de la Sarine

CHÉNENS
Buffet de la Gare
20 à 200 places - A - B - N

ÉCUVILLENS
Auberge Parolssiale
300 places - A - B - C - N

FRIBOURG
Café-Restaurant de Grandfey
10 à 40 places - A - B - N

LOSSY
Café-Restaurant «Le Sarrazin»
100 places - A - B - N

NEYRUZ
Hôtel de l'Aigle-Noir
De 20 à 500 places - A - B - C - N

POSIEUX
Hôtel de la Croix-Blanche
20 à 170 places - A - B - N - S

ROSSENS
Hôtel du Barrage
De 10 à 130 places - A - B - N

District de la Broye

CHEYRES
Hôtel de la Grappe
Jusqu'à 120 places - A - B - N

CUGY/FR
Hôtel de l'Ange
150 places - A - B - N

DOMDIDIÉ
Hôtel du Lion-d'Or
120 places - A - B - N

**LES ARBOGNES-SUR-
COUSSET**
Auberge des Arbognes
Jusqu'à 300 places
A - B - C - N - S

ST-AUBIN
Hôtel des Carabiniers
Jusqu'à 230 places - A - B - N - S

District de la Singine

CHEVRILLES/GIFFERS
Hôtel de la Croix-Rouge
Jusqu'à 250 places - A - B - C - N

ST-ANTOINE/ST. ANTONI
Hôtel Senslerhof
30 à 320 places - A - B - C - N

District de la Gruyère

BROC
Hôtel de la Gruie
150 places - A - B - N

CRÉSUZ
Hôtel du Vieux-Chalet
Jusqu'à 250 places - A - B - C - N

CERNIAT
Hôtel de La Berra
10 à 110 places - A - B - N

CHARMEY
Hôtel du Sapin
De 10 à 250 places
A - B - C - N - S

CHARMEY
Hôtel Cailler
25 à 80 places - A - B - N - S

GRANDVILLARD
Hôtel de la Gare
80 à 300 places - A - B - C - N

MORLON
Café-Restaurant Gruyérien
De 10 à 120 places - A - B - N - S

NEIRIVUE
Hôtel-Restaurant du Lion-d'Or
De 10 à 100 places - A - B - N - S

PONT-LA-VILLE
Auberge de
l'Enfant-de-Bon-Cœur
120 places - A - B

SÂLES (Gruyère)
Hôtel de la Couronne
300 à 400 places - A - B - N

VUADENS
Hôtel de la Gare
De 20 à 500 places - A - B - C - N

VUIPPENS
Hôtel-de-Ville
10 à 150 places - A - B - N

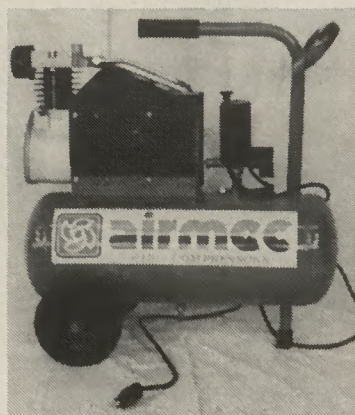
District du Lac

COURTEPIN
Hôtel de la Gare
10 à 200 places - A - B - N



Tetra Brik

L'emballage optimal qui respecte
les qualités
intrinsèques des produits qu'il contient



Action: **Fr. 595.-**

compresseurs

à air portatifs
Poids: 22 kg
Réservoir: 15 litres
8-10 atm., 220 volts

Autres modèles de 25 à
500 l, livrables du stock
Egalement autres
accessoires

A. BAPST
Tél. 037/68 13 27
TORNY-LE-GRAND

SOMMAIRE

FRIBOURG libéré

Revue bimensuelle d'information et d'actualité paraissant le premier et le troisième mercredi du mois. Organe officiel de l'Association Joseph Bovet et des Fribourgeois «hors les murs».

Édition, Impression, administration:
Imprimerie Fragnière S.A., 35, rte de la Glâne, 1700 Fribourg.

Rédaction:
Gérard Bourquenoud - rédacteur responsable, case postale 331, 1700 Fribourg, tél. 037/24 75 75, correspondants dans chaque district.

Service d'abonnements et d'expédition:
Catherine Kacera.

Abonnements:
Annuel Fr. 64.50; Semestriel Fr. 35.-; Etranger Fr. 79.-; Par avion Fr. 103.-; Vente au numéro Fr. 3.50; Compte de chèques postaux 17-2851.

Tirage:
8500 exemplaires.

La reproduction de textes ou d'illustrations ne peut se faire qu'avec l'autorisation de la rédaction - la rédaction n'assume aucune responsabilité pour les manuscrits et photos non commandés.

Publicité:
ASSA, Annonces Suisses SA, 10, bd de Pérolles, 1700 Fribourg, tél. 037/22 40 60. Délai de réception des annonces: 15 jours avant la parution.

Couverture:

Cette magnifique photo de Léo Hilber nous montre Bulle, chef-lieu de la Gruyère, avec ses maisons aux toits bruns, sa Grand-Rue, son marché folklorique, son château, en un mot une cité merveilleuse dominée par le majestueux Moléson.



MUSIQUE ET FOLKLORE

Le 61^e giron broyard a été gratifié d'un soleil radieux et d'une cha-



leur estivale. Si les musiciens, sanglés dans leurs uniformes et chargés de leurs instruments ont eu très chaud, le public, lui, était absolument ravi de cette journée de fête.

Et aussi...

Le billet du rédacteur - La fête des musiques de la Broye - Le pique-nique de l'Association Joseph Bovet à Enney - Le voyage d'une jeune Bulloise en Israël - Fêtons ensemble - Un soir à l'auberge du village - Benoît Morand, coureur automobile - L'église d'Ursy rénovée - Une visite à la cinémathèque suisse - Un brin d'humour - Les jeux - Hommage à...

BONJOUR MONSIEUR LE PREFET DE...

Page 15 La Gruyère, une contrée pittoresque où les vallées sont parsemées de beaux villages au milieu de prairies embellies de narcisses et de fleurs protégées, où à la fin mai un merveilleux tableau s'offre à vos yeux avec le départ des troupeaux pour l'alpe au bruit des sonnailles et des appels des armaillis. Un reportage de Gérard Bourquenoud.



LES SPORTS

Page 44 Le 6^e Mémorial Michel Delley pour handicapés s'est déroulé à Fribourg. Ce fut une

belle réussite malgré un public clairsemé. Une telle attitude est décourageante lorsque l'on sait la somme de travail que cela représente pour les organisateurs. Un reportage de Marcel Brodard.



LA RONDE DES DISTRICTS

Page 43 L'Association Joseph Bovet, qui forme le huitième district de notre canton, a acheté récemment la ferme-restaurant des Colombettes sur Vuadens, qui deviendra dans quelques mois le point de ralliement de tous les Fribourgeois du dehors. A cet effet, nous publions une série d'articles sur ce site gruérien, berceau du «Ranz des vaches» qui vit accourir des hôtes illustres tels que Châteaubriand, Victor Hugo, Lamartine, etc.

La joie de vivre

Etre heureux... parole merveilleuse. Pour les poètes ce sont les ailes d'un oiseau bleu, impalpable et léger qui s'approche et s'enfuit. Pour beaucoup d'humains, c'est une chimère inaccessible.

Etre heureux! N'est-ce pas le désir, le beau, le grand, le vaste, l'impérieux désir de chaque être humain?

Est-ce un état de béatitude, de demi-conscience, d'immatérialisation de son être? Est-ce un état d'euphorie, bref ou passager? Est-ce au contraire la conscience de la plénitude de ses forces, de sa santé? Est-ce la certitude de son intelligence, de ses possibilités, de son pouvoir?

Pour un petit bonheur humain, un bonheur passager, c'est croyons-nous, de tout un peu; selon le caractère, le tempérament, l'éducation, l'âme de chaque individu.

Pour posséder le bonheur, il faut que chacun de nous le veuille; le veuille avec le meilleur de lui-même; de toutes les forces vives de son cœur et de son âme.

L'atmosphère dans laquelle nous vivons, l'ambiance que nous créons ou que nous subissons, sont ou peuvent être des facteurs qui contribuent à l'éclosion du bonheur, à l'épanouissement de la joie. Les circonstances qui nous assaillent peuvent accélérer ou retarder la croissance de ce sentiment tant désiré.

Une chose est cependant certaine: chacun de nous, individuellement, est le créateur de son bonheur, jardinier de cette plante rare et précieuse.

Le grand, le vrai bonheur; celui qui est fort, durable, communicatif; celui qui illumine une vie et rayonne largement autour de lui, a une source intime, profonde, mystérieuse, qui relève du divin pour se faire humain.

Une plante pour prospérer doit avoir un terrain qui lui convienne. Il importe à chacun de nous de préparer le

terrain qui contribuera à son épanouissement. Il faut parfois défricher un sol inculte, rocailleux et dur; labourer un terrain vide et stérile; creuser pour découvrir une source.

Toute plante pour prospérer a besoin d'eau vive, de soleil, de lumière et d'air pur.

L'eau vive sera: **la confiance et la foi.** La confiance en son destin. La foi en une puissance plus grande que le pouvoir humain. Ces deux sentiments se traduiront par une reconnaissance infinie pour tous les bienfaits dont nous sommes comblés. Ces bienfaits multiples, sans cesse renouvelés, nous semblent si naturels que nous oublions de dire: **merci.**

Un être reconnaissant ne peut être malheureux. Nous voyons tant de choses en une journée!... Il suffit d'ouvrir les yeux, de sortir un peu de soi-même, d'oublier ses intérêts personnels, de laisser tomber son égoïsme. Même dans les moments les plus difficiles à passer: les heures de deuil, de maladie, de souffrances

physiques ou morales. Le soleil luit pour tous, éternellement.

La lumière est un sentiment de justice, d'équité, de loyalisme. Les critiques et les sarcasmes doivent peu nous importer si l'on suit une voie droite, claire et pure. Si notre conscience, au regard de Dieu, est pleinement satisfaite. Cette lumière-là vaut mieux que les louanges ou les flatteuses humaines. Elle aide à l'âme à s'épanouir calmement.

L'air pur est l'atmosphère que nous créons autour de nous. C'est une synthèse d'infini respect pour tous ceux qui œuvrent et pensent différemment de nous-mêmes. C'est une charité universelle pour tout ce qui vit, souffre et meurt.

Les racines ayant crû en profondeur, la plante du bonheur deviendra un arbre impérissable et fécond. Ses fruits feront semence et prospéreront en d'autres cœurs.

Il vaut la peine, pour soi et pour les autres, de cultiver la verte plante du bonheur.

Gérard Bourquenoud



Etre heureux, c'est sourire à la vie.

Photo Woolmark/Wascher

FÊTONS ENSEMBLE

Chénens

Un bel anniversaire

Irma Rey est une femme qui a toujours su vivre dans la simplicité, se contentant de peu et donnant beaucoup. N'a-t-elle pas fait des prodiges pour apporter à sa famille l'intimité nécessaire à l'épanouissement de la maisonnée? A l'occasion de son nonantième anniversaire, ses enfants, petits-enfants et arrière-petits-enfants lui ont exprimé leur reconnaissance au cours d'une journée baignée de soleil et de joie.

A son tour, «FRIBOURG illustré» lui adresse ses félicitations et des souhaits pour de longues années au milieu des siens.



Noces d'or pour un couple de Bionnens

Au cours d'une réunion de famille qui a eu lieu récemment dans ce village, Oscar et Rosa Gavillet ont fêté leurs cinquante ans de mariage. Les jubilaires ont été complimentés comme ils le méritaient par leurs enfants et

leurs petits-enfants. Une belle journée de reconnaissance pour un couple qui se porte bien et auquel «FRIBOURG illustré» adresse ses félicitations et ses vœux de bonheur.



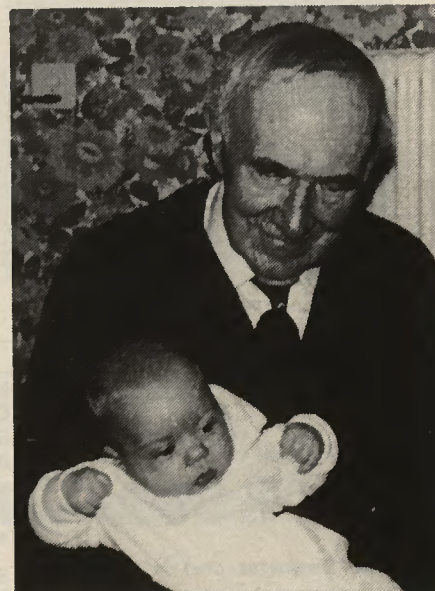
Photo E. Rouiller

Pont-la-Ville: un bel anniversaire

C'est au domicile de son fils Michel, l'actuel syndic de Pont-la-Ville, que M. Louis Kolly a fêté son nonantième anniversaire. A cette occasion, il eut la visite du chœur mixte de la localité qui a interprété quelques chansons de circonstance, tandis que le Conseil communal était venu lui offrir un cadeau embelli de fleurs, de félicitations et de souhaits de la part du vice-syndic, M. Bernard Maradan, qui s'est exprimé au nom de la commune.

Précisons que le jubilaire a été lui-même membre du Conseil communal de ce village pendant trente-six ans, dont quinze en qualité de syndic. Ce bon papa a élevé une belle famille de neuf enfants, dont huit sont encore vivants. Bien que momentanément alité, M. Louis Kolly est lucide et jouit d'une excellente mémoire.

A son tour, FRIBOURG illustré lui adresse ses compliments et lui souhaite de vivre encore de longues années au milieu des siens.



RESTAURANT

H. GENDRE-BLANC

A la Rotonde:
cuisina française

A la Trattoria:
cuisine italienne

Venez déguster nos spécialités au bord du lac
de Neuchâtel

AU SAFARI CHEYRES

Hôtel de la Belle-Croix

1680 Romont

Tél. 037/52 23 41



Restauration
soignée

Chaque jour, le jambon
de campagne à l'os

Truites de rivière
et notre carta variée

Grand jardin ombragé

Chambres tout confort

Familla
Dortha-Ecoffay

Farmé le jaudi

Chaque semaine une fondue

Frottez un caquelon avec une gousse d'ail que vous pouvez y laisser. Comptez un dl de vin blanc sec par personne. Faites partir à feu gai et ajoutez 150 à 200 g de fromage râpé (moitié gruyère - moitié emmental) par personne également. Remuez en forme de 8. Laissez cuire un instant à feu vif, ajoutez un verre de bon kirsch avec une cuillerée à café de Maizena pour 4 personnes, et un peu de muscade râpée. Salez et poivrez à votre goût, et portez fièrement votre œuvre sur la table familiale.



Dancing:

Tous les soirs,
orchestra - attractions - danse
dîner aux chandellas

Restaurant:

Spécialités à la carta

Tournados
aux morilles Fr. 22.-
Service compris

Scampis à l'Indienne

Fondue chinoise ou
bourguignonna

Spécialités de
flambés et toute
une gamma d'autres
mets

Café-Restaurant

L'Hôtel de Ville

Menu - Carte
Spécialités régionales, espagnoles et italiennes
Spécialités de poissons
Restauration soignée

Carnotzat 17 pl., ouvert tous les jours
Salle pour sociétés et banquets

Fam. MORENO Tél. 021/56 75 30 CHÂTEL-ST-DENIS
Parking assuré à 50 mètres

Auberge des Carabiniers

Tél. 037/77 11 31 - 1566 ST-AUBIN (FR)



Fam. Jean-François PRELAZ-Perroud

Menu du jour

Mets à la carte

Charbonnade

Salle pour banquets
et mariages
de 20 à 200 pers.

Fermé
le mercredi



Hôtel-Restaurant Gruyérien

MORLON

(à deux min. de Bulla)

Menu du jour, carte variée

Spécialités:

Tournados et

Filats mignons aux morilles

Jambon de campagne

Café et dessert

avec la véritable crème
de la Gruyère

Salles pour sociétés,
banquets,
conférences, séminaires
Chambres tout confort



Demandez notre menu
gastonomique du dimanche

Fam. Yerly Tél. 029/2 71 98

Buffet de la Gare Châtel-St-Denis

Marcel Dewarrat, chef de cuisine

Menu du jour + service assiette

Carta variée

Spécialités de saison (cuissas de grenouilles, chasse, poisson
de mer, etc.)

Sur commande:

Ris de veau - Rognons de veau - Côte de bœuf
ainsi que nos desserts maison

Salles pour sociétés, noces et banquets



Tél. 021/56 70 80

du 10 au 17 juillet 1982

**LA CROISIÈRE
DU SOLEIL**

FRIBOURG illustré

En Grèce

à bord du Romanza

Dès **Fr. 1235.-**

RABAIS ENFANT JUSQU'À Fr. 588.-

RÉDUCTION SPÉCIALE AVS ET RETRAITÉS Fr. 100.-

Taxe unique (taxe portuaire et inscription) Fr. 105.-

Vous pouvez vous inscrire ou obtenir tous les renseignements nécessaires auprès des agences suivantes:

PAVONI, AUBERT & CIE SA

Piece de le Gere 38
1700 FRIBOURG
Tél. 037/22 13 61

INTER VOYAGES SA

Route du Port
1470 ESTAVAYER-LE-LAC
Tél. 037/83 25 58

WAGONS-LITS TOURISME

Rue de Romont 21
1700 FRIBOURG
Tél. 037/81 31 61

INTER VOYAGES SA

Rue Grenede 1
1510 MOUDON
Tél. 021/95 16 29

HOTELPLAN

Piece de le Gere 8
1700 FRIBOURG
Tél. 037/22 87 37

TOURISME POUR TOUS

Av. Général-Jomini 8
1530 PAYERNE
Tél. 037/81 38 23

TOURING-CLUB SUISSE

Rue de l'Hôpital 21
1700 FRIBOURG
Tél. 037/22 49 02

**TOURISME POUR TOUS -
ROMONTOURS**

Grend-Rue 11
1880 ROMONT
Tél. 037/52 12 58

POPULARIS TOURS

Rue St-Pierre 22
1700 FRIBOURG
Tél. 037/22 73 72

GRUYÈRES TOURS SA

Av. de la Gere 4
1630 BULLE
Tél. 029/2 88 95

JUMBO VOYAGES

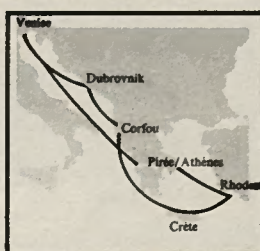
Centre commercial
1752 VILLARS-SUR-GLÂNE
Tél. 037/24 94 94

AGENCE LENOIR SA

1837 CHÂTEAU-D'OËX
Tél. 029/4 80 95

VOTRE ITINÉRAIRE:

**FRIBOURG
VENISE
DUBROVNIK
CORFOU
HERAKLION-
CRÈTE
RHODES
PIRÉE/ATHÈNES
VENISE
FRIBOURG**



Veillez nous faire parvenir sans engagement votre documentation

Nom _____
Prénom _____
Rue _____
NP _____ Localité _____

Envoyer à FRIBOURG illustré - Route de la Glâne 35, 1700 Fribourg

CHANDRIS

Surpierre sous le soleil du dimanche 16 mai

Le 61^e giron broyard a été gratifié d'un soleil radieux et d'une chaleur estivale. Si les musiciens, sanglés dans leurs uniformes et chargés de leurs instruments ont eu très chaud, le public, lui, était absolument ravi de cette journée de fête.

Quoi de plus beau qu'un village coloré par des milliers de fleurs et de guirlandes que des mains patientes et habiles ont pris la peine de fixer sur les barrières et les arbustes feuillus! J'ai eu envie de humer le parfum de roses en pleine floraison; elles étaient plus vraies que nature! Surpierre, ce charmant village de la Haute Broye, s'est surpassé pour accueillir les fanfares d'un important giron, puisqu'il compte 18 sociétés et a la particularité d'être intercantonal. En effet, des circonstances historiques particulièrement tourmentées ont défié, dans cette région, la logique des frontières cantonales et le giron broyard regroupe ainsi des fanfares fribourgeoises et vaudoises. Comme la musique est un loisir qui ne s'embarrasse pas de contraintes



Une moissonneuse.



Groupe des corsaires.



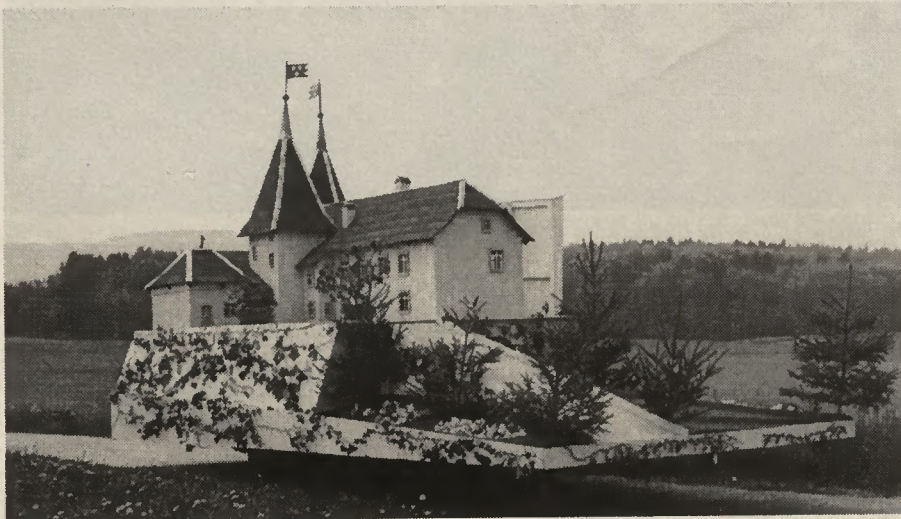
Char de la jeunesse.

géopolitiques, cela n'a aucune incidence sur l'organisation du giron. L'un des experts, M. Jean Daetwyler, a relevé que le propre du musicien c'est de se perfectionner sans cesse pour approcher une qualité d'exécution dont il recule au fur et à mesure les exigences. Ce but, jamais atteint, est le nerf qui rend les giron si vivants que le public accourt toujours nombreux et jamais rassasié à ces rencontres musicales annuelles. Le cortège du dimanche permet aux non-musiciens d'exercer des talents divers en construisant des chars pleins de charme et d'originalité. Surpierre a réussi sa fête et «FRIBOURG illustré» a le plaisir de vous en rappeler un peu l'atmosphère par ces photos.

Monique Peytregnet
Photos Roger Peytregnet



«L'Echo du Lac» de Forel-Autavaux.



Char du château de Surpierre.



«La Persévérance» d'Estavayer-le-Lac.

Excellent concert de «L'Echo du Gibloux» du Châtelard

L'un des meilleurs, peut-être le meilleur concert que la société de musique «L'Echo du Gibloux», du Châtelard, nous ait donné jusqu'ici... succès dû à l'excellente préparation du programme et à la talentueuse direction de M. Georges Defferrard.

Au cours du concert, M. Léon Gremaud, président de la société, salua ses invités ainsi que le nombreux public remplissant l'église paroissiale, tout en faisant le bilan de la riche activité déployée l'an dernier, alors que M. Gabriel Giroud, membre du comité cantonal, remettait la médaille cantonale à M. Georges Defferrard pour 25 ans de dévouement et à M. Raymond Margueron, la médaille fédérale, pour 35 ans d'activité.

A relever encore les productions des tambours et celle des «Armaillis de La Roche», dont la renommée n'est plus à faire. En bref, une soirée enrichissante.

L. M.
Photo J.-L. Donzallaz



La fanfare «L'Echo du Gibloux», du Châtelard, lors de son concert.

Une visite à la distillerie de Romont

L'Association romande des distillateurs à façon, groupant près d'une cinquantaine de membres, a tenu au Buffet de la Gare, à Romont, son assemblée générale annuelle, sous la présidence de M. Georges Rouiller, d'Yverdon, démissionnaire, après 19 ans d'activité.

A cette occasion, une visite de la distillerie romontoise appartenant à un ancien Glânois, M. Maurice Criblet, tenancier du Buffet de la Gare d'Yverdon, avait été prévue. Les distillateurs ont été vivement intéressés par les installations, notamment celles concernant les déchets, évitant tout acheminement à la station d'épuration de la localité.

Signalons que des directives ont été données aux distillateurs par MM. **Roland Baechler**, représentant la Régie des alcools, à Berne, et **Michel Weber**, inspecteur d'arrondissement, à Fribourg. Par ailleurs, le comité a été renouvelé comme suit: président: **Michel Loup**, Montmagny; vice-président: **Christlan Sydler**, Auvernier; secrétaire-caissier: **Robert Wirth**, Yverdon; membres: **Maurice Criblet**, Romont-Yverdon; **André Zumbach**, Genève; **Jean-Louis Schneider**, Cornol/JU; **Paul Perroud**, Palézieux-Village.

Cette journée des distillateurs romands s'est terminée par la visite de «Tetra Pak Romont S.A.», où un accueil chaleureux leur a été réservé.

Texte et photo L. M.



La paroisse d'Ursy-Morlens consacre son nouvel autel

La cérémonie du dimanche 9 mai était le point final de longs travaux de restauration entrepris en 1975. Il a fallu toute la vigilance du Conseil de paroisse et un immense élan de la population qui n'a pas hésité à travailler à la restauration de l'église d'Ursy.

Consacrée il y a plus de cent ans

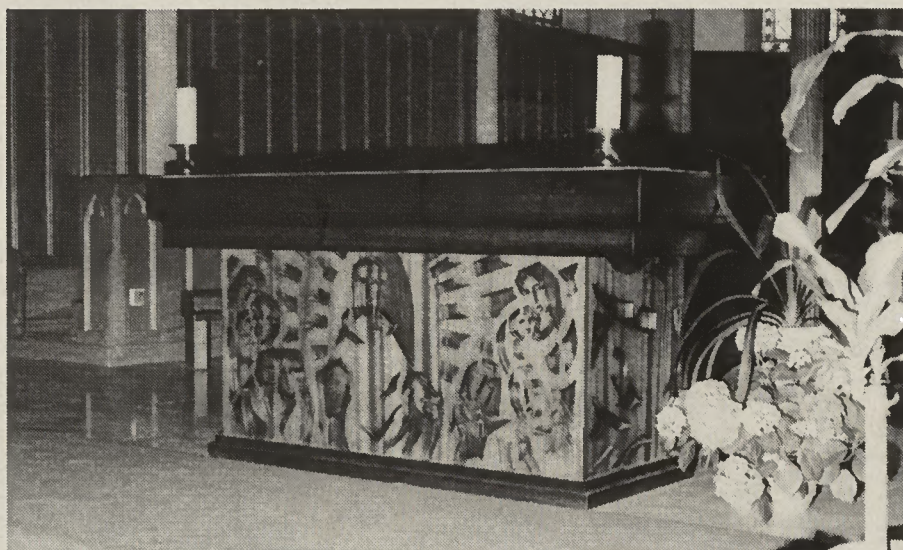
Si les discussions destinées à déterminer l'emplacement de la future église ont duré une centaine d'années, la construction, commencée en 1845, s'est terminée en 1869. Ce n'est donc pas une vieille église, mais le choix d'un matériau comme la molasse, dont la friabilité est bien connue, a nécessité la récente restauration du bâtiment.

Le chantier s'est ouvert en 1975

La paroisse compte sept communes et sept conseillers paroissiaux. Une commission de restauration de 17 membres a travaillé pendant un an et demi avant le démarrage des travaux. De nombreuses églises, déjà restaurées, ont été visitées afin de tirer parti des expériences faites. Les travaux extérieurs, particulièrement urgents, ont débuté en 1975 par le changement de 100 m³ de moellons; les paroissiens se sont chargés de débarrasser les gravats.

Financement et travaux intérieurs

Malgré le «bénévolat», une telle entreprise reste coûteuse. Il a donc fallu faire appel aux pouvoirs publics, organiser une kermesse et lancer une souscription. La jeunesse a nettoyé et isolé les combles. Les paroissiens ont décrépi toutes les voûtes et nettoyé la molasse avec des brosses dures pour en préserver les filets peints. Les dames ont décapé les



Le nouvel autel de l'église d'Ursy réalisé en bois.

Photo R. Peytregnet

statues et les confessionnaux qui méritaient de revivre tels qu'ils avaient été conçus. M. l'abbé Guillet a été l'élément moteur de cette gigantesque entreprise en restaurant une vierge en tuf recouverte à la feuille d'or, le chemin de croix, les tableaux des autels latéraux et ceux du chœur. Sans les vitraux, les travaux de restauration coûtent un million de francs et le travail bénévole est estimé à 200 000 francs. Les 16 vitraux réalisés par Charles Cottet seront tous en place à Noël grâce au financement de privés, de Mifroma et de Migros.

La force d'une communauté

L'autel qui vient d'être consacré et la croix

ont été exécutés par un jeune ébéniste de la paroisse, d'après des dessins de l'artiste infatigable qu'est l'abbé Guillet. L'idée de travailler avec les jeux d'ombre et de lumière que permet le placage du bois ou celle de donner à un Christ d'ancienne facture une croix moderne sont audacieuses, mais parfaitement intégrées à l'ensemble. Je ne puis hélas, faute de place, m'étendre sur d'autres aspects de la restauration ou de la grande fête solennelle du 9 mai. De nombreuses personnalités religieuses et laïques y participèrent et couronnèrent ainsi la grandeur et la force de cette entreprise collective animée par la foi.

Monique Peytregnet

LE CHAT/Le chat et nous

Chancereil 1979



Envol sur Israël / V

Jérusalem, Beer Sheva, Eilat, trois villes remarquables...

JÉRUSALEM

Depuis que David en a fait sa capitale, il y a plus de trois mille ans, Jérusalem a connu un destin des plus mouvementés. Littéralement «ville de la paix», aucune autre ville au monde n'a été plus objet de convoitise, de conquête et de souffrance que ce berceau des trois plus grandes religions du monde.

Se promener dans Jérusalem c'est, en traversant une rue, franchir le seuil du présent pour plonger dans le passé. Chaque pierre, qu'elle soit ancienne ou moderne, parle d'histoire, d'une histoire qui remonte le cours du temps vers les sources de la civilisation humaine, ou vers une histoire beaucoup plus proche de nous, forgée par ceux qui libérèrent la ville en 1967 et préparèrent le tremplin de l'avenir.

Plus qu'autre chose, Jérusalem est une ville de contrastes où des trésors d'archéologie surgissent dans les jardins tracés hier. Les traditions rituelles voisinent avec le modernisme le plus évolué; la nouvelle architecture, dans une envolée audacieuse de verre et de béton, mêle ses formes élancées à la pierre rose et sereine des maisons anciennes.



Jérusalem, vue de la vieille-ville.



Jérusalem, Mont-des-Oliviers.

Rendue à sa dignité de capitale, la Jérusalem d'Israël reste le lieu de pèlerinage de tous les croyants du monde; juifs, chrétiens et musulmans y retrouvent leurs racines et s'y côtoient en paix.

BEER SHEVA, ville au cœur du Néguev

La traduction exacte du mot «Beer Sheva», c'est «le puits du serment». C'est là, en effet, qu'Abraham conclut son alliance avec Abimelech par un don de bétail.

Heureuse époque où la possession d'une vache était le début d'un capital! Et heureuse contrée où un si solennel événement fut la première pierre de ce qui est devenu aujourd'hui la capitale du Néguev.

Longtemps, longtemps, Beer Sheva demeura un point d'eau pour les nomades. Ce n'est qu'en 1900 que les autorités turques y construisirent une petite bourgade destinée à servir de centre administratif pour les tribus de Bédouins des alentours.

Mais voyez aujourd'hui ce qu'est devenu Beer Sheva! Une ville de 100 000 habitants, débordante d'activité, où le modernisme se mêle aux traditions ancestrales et où se

côtoient des communautés originaires du monde entier.

Les derniers événements de la politique mettent encore une fois Beer Sheva au fronton de l'actualité. Un avenir des plus brillants lui semble promis. La ville palpète de mille perspectives trépidantes, on y sent la vie pétiller comme un vin enivrant.

Au cœur d'un ancien désert aride et sauvage, Beer Sheva est certainement l'une des cités les plus passionnantes d'Israël.

Nanouche
(à suivre)

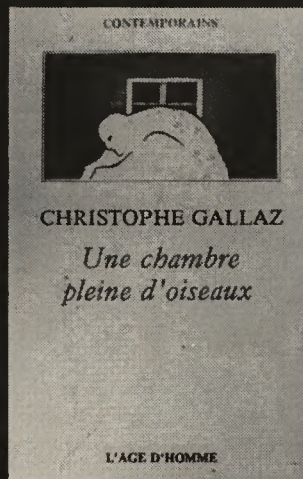
Une chambre pleine d'oiseaux

Nouvelles de Christophe Gallaz, illustrées par Christine Berthoin.

Je me suis laissée emporter par ces nouvelles incisives, caustiques, puisées pourtant dans la banalité du quotidien ou ce que nous percevons comme tel. Christophe Gallaz choisit ses thèmes dans ce que nous avons évacué de notre champ de réflexion parce que ces faits, ces angoisses, ces objets nous sont si familiers qu'ils semblent avoir tout livré d'eux-mêmes.

L'écrivain est en mesure, par la juxtaposition, l'enchaînement de mots plus ou moins forts, de nous démontrer que rien n'est banal, que rien ne s'explique d'une seule manière, que tout est beaucoup plus original, plus complexe qu'il n'y paraît tout d'abord. Christophe Gallaz sollicite le kaléidoscope de la vie et nous fait reconsidérer certains acquis.

Ce recueil de nouvelles courtes et denses aborde des thèmes tels que la terre dispensatrice de vie, les rapports humains, des objets banals et, omniprésente, la hantise de la mort, une angoisse qui attise l'imagination et s'exprime par une écriture qui semble couler comme l'eau d'une source. Les images accrochent l'attention,



sensibilisent le lecteur et ne le laissent surtout pas indifférent.

Lire ces nouvelles de Christophe Gallaz, c'est découvrir d'un regard neuf un monde que nous connaissons, c'est se mesurer à d'autres dimensions. J'apprécie cette écriture qui a le pouvoir d'oppresser et de libérer tour à tour grâce à son intensité. Ces textes ont un indéniable pouvoir attractif.

Editions
«L'ÂGE D'HOMME»,
Lausanne.

Monique Peytregnet

CHÂTEAU
DE GRUYÈRES

Ornements sculptés

L'exposition sera ouverte jusqu'à fin décembre 1982, tous les jours de 9 à 18 heures; à partir du 1^{er} octobre, de 9 à 12 et de 13 à 17 heures.



Ne te déranges pas

*Ne te déranges pas, ce n'est que moi
Je ne fais que passer...
Après ces longues années,
Je voulais juste voir ce que tu devenais
Ne te déranges pas, ce n'est que moi,
Je voulais juste un peu t'entendre...*

*Je sais bien que j'aurais dû rester
Mais j'avais dans le cœur une flamme trop grande
Qui me disait: «Va-t'en!»
Toi, tu me disais: «Attends!»*

*Mes yeux sont las des images
Il me faut encore de grands voyages
Pour pouvoir mieux supporter
Pour pouvoir mieux exister.*

*Ne te déranges pas, ce n'est que moi
Je ne fais que passer...
Après cette longue séparation
Ne me moralise pas, essaie de me comprendre.
Ne me regarde pas comme ça...
Oui, je sais, c'est difficile...
Mais il ne faut blâmer ou juger
Que lorsqu'on est sûr de dire la Vérité.*

Nanouche

Pourquoi

*Entrave de l'humanité
La tendresse a fait brusquement démodée
Sous une aile maléfique
Des voix des regards l'ont traitée, ironiques
Sans défense elle est partie
A la recherche de l'absolu
Sur la terre elle a pris l'apparence de
cimetières
Car ceux qui l'avaient reniée
Devinèrent l'opposé!*

D. A.

Illusion

*Le parfum du vent portait en son sein
Mille éclats de liberté
Le ciel semblait si haut
Emportant le chant des oiseaux
Dans son antre bleu
Source sacrée ton enfance est ressuscitée*

D. A.

UNE ENTREPRISE MODERNE AU SERVICE DE TOUS

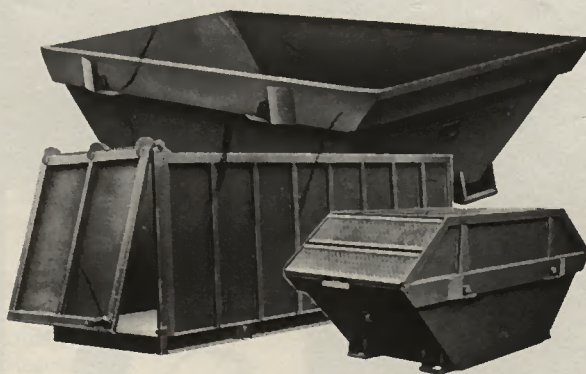
Transports
Multibennes de
16 à 28 tonnes
Nettoyages de
canalisations
Calcaire et béton
Désinfection et contrôle
vidéo
Vidange de fosses
et séparateurs
Lavage de routes
à haute pression
Nettoyages industriels
à très haute pression
jusqu'à 1600 bars



Nettoyages et contrôles d'égouts de votre
évier jusqu'à la station d'épuration

Les dernières-nées dans la technique électronique de la MINI CAMÉRA portable, diamètre 3,5 cm, au super ROBOT CAMÉRA GUÉPARD orientable dans tous les sens, pouvant prélever des échantillons pour déterminer les solvants P.H. et divers

LE TOUT AVEC REPRODUCTION VIDÉO VHS



Hubert Etter

1628 VUADENS

Tél. 029/2 95 93

Plus de 100 bennes, containers et citernes de 4 à 50 m³

AU SERVICE DE TOUS

BONJOUR MONSIEUR LE PRÉFET DE...

LA GRUYÈRE

Pays de légendes et paradis touristique



La Gruyère, une contrée pittoresque où les vallées sont parsemées de beaux villages au milieu de prairies embellies de narcisses et de fleurs protégées, où les montagnes se côtoient pour ne pas s'éloigner du pays, où aucune cime n'atteint la limite des neiges persistantes, où les forêts et les pâturages se donnent la main, où à la fin de mai un merveilleux tableau s'offre à vos yeux avec le départ des troupeaux pour l'alpe, au bruit des sonnailles et des appels des armailllis.

La Gruyère, une région qui offre aussi une foule de points de vue remarquables, le principal étant sans contredit le Moléson, appelé communément le Righi de la Suisse française. Du sommet de cette montagne, dont la chanson a fait le tour du monde, l'œil embrasse un panorama étendu compre-

nant le Jura avec ses crêtes, le Plateau avec ses villes, ses villages, ses lacs et les Alpes. En un mot, un véritable paradis touristique.

A la tête de ce magnifique district où l'industrie est prospère, où l'artisanat se développe agréablement, où le tourisme est en passe de devenir une branche importante de l'économie, une personnalité bien connue de tous les Gruériens à laquelle la fonction de préfet va comme une fleur à la boutonnière. Eiu au mois de décembre 81, M. Placide Meyer est entré à la Préfecture de la Gruyère, à Bulle, au mois de janvier 82. Un sportif qui se met à la tâche avec une conscience et une compétence qui galvanisent ses proches collaborateurs. Son argumentation convaincant. Ses objections forcent le respect. Sachant utiliser les effets oratoi-

res, l'humour et les ressources de la langue française, il s'exprime toujours dans un silence parfait. Il répond à ses interlocuteurs avec une finesse d'esprit et de sentiments qui font de lui un orateur averti et écouté.

Il suffit de s'entretenir avec lui pour percevoir son intelligence, sa sensibilité, son caractère, sa connaissance de l'humain. Ces qualités que beaucoup d'hommes politiques envient, M. Placide Meyer les met volontiers au service de son district comme représentant du Conseil d'Etat en Gruyère où, depuis cinq mois déjà, il accomplit son mandat de bon cœur, sans s'écarter du droit chemin.

G. Ba



Hôtel-Restaurant de la GARE

1628 Vuadens, tél. 029/2 74 66

AU PIED DES COLOMBETTES, LE RELAIS GASTRONOMIQUE
ENTRE LA PLAINE ET LA MONTAGNE.

Salles pour banquets et sociétés de 30, 100 et 500 places.
Menu du jour, carte variée, cave réputée.

Spécialités: Jambon da campagne - Filets de perches - Tournedos sur
ardoise - Châteaubriand.

Fondues: Bourguignonne - Chinoisa - Bacchus.

Familla Lavrat-Genoud

«Un café typiquement gruérien,
où l'on retrouve le VIEUX CHALET»

Savoureuses spécialités de la Gruyère

CHEZ NOUS VOUS TROUVEREZ TOUJOURS DES
PRODUITS AUTHENTIQUEMENT GRUÉRIENS

GRUYÈRE DE NOS ALPAGES
VACHERIN POUR LA TABLE ET LA FONDUE
VÉRITABLE DOUBLE CRÈME DE LA GRUYÈRE
BEURRE DE LA GRUYÈRE MOULÉ À LA MAIN



Rue de Vevey 9
Magasin ouvert jusqu'à 18 h. 30

Tél. 029/2 71 87
(carrefour de la Poste)
Samedi: 16 h.

GARAGE
AGENCE
DATSUN

L.MORET
RIAZ EPAGNY
☎ 029-2 70 91 ☎ 029-6 15 48



RENOVATION ISOLATION DE FACADES

Application de tous les sys-
tèmes d'isolation, tels que:

Eternit,
Dima-Stone,
Sto-Thermique.

Informations et conseils sans
engagement pour vous; devis
et calculations d'isolation ainsi
que références à votre disposi-
tion par des spécialistes de la
rénovation de façades.



ROCPAN SA

Tél. 029 / 2 33 33
Rue Pierre-Alex, 11

1630 Bulle

Je désire sans engagement :

Une offre des prospectus

Nom : _____

Rue : _____

NP / Lieu : _____

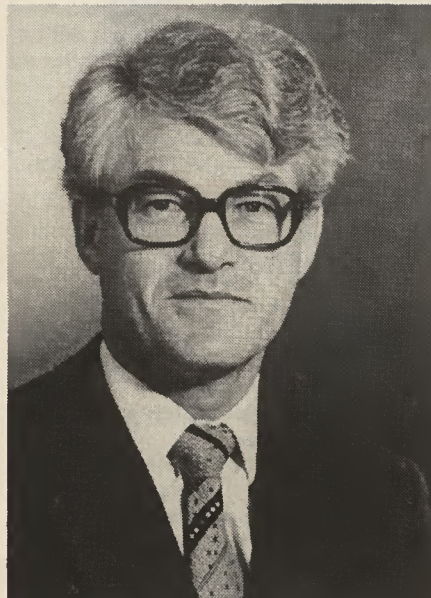
monferini

Entreprise générale de construction - Bulle
Tél. 029/2 82 68

LA GRUYÈRE

Pays de légendes et paradis touristique

Interview



de Monsieur Placide Meyer, préfet de la Gruyère

FRIBOURG illustré - D'abord, Monsieur le préfet, qui êtes-vous?

Placide Meyer - Je suis né dans une famille de paysans de la montagne, à Cerniat. Dans ce village, j'ai fréquenté l'école primaire. Ensuite, pour suivre mes parents qui avaient dû changer de profession, je suis venu à Riaz. J'ai effectué mes études à l'Ecole normale, puis j'ai fréquenté l'Université où j'ai obtenu le brevet secondaire. De 1958 à l'année dernière, j'ai enseigné à l'Ecole secondaire de la Gruyère; cela représente vingt-trois ans de ma vie avec la jeunesse. Je suis marié; mon épouse, infirmière, est d'origine valaisanne; nous avons quatre enfants.

Sur le plan militaire, je suis actuellement incorporé à la place de mobilisation de Bulle avec le grade de major. J'ai fonctionné durant neuf ans comme officier des sports à la div mont 10 et auparavant j'ai commandé la cp fus mont I/15.

FI - A partir de quel âge vous êtes-vous intéressé à la politique?

P. M. - Alors que je fréquentais l'école primaire, je m'intéressais déjà aux problèmes politiques évoqués par mon père, lui-même intéressé par la chose publique. Le vrai intérêt pour les affaires de la cité a commencé, je le pense, à ce moment-là. Citoyen actif, j'ai participé à la vie politique de Riaz en siégeant durant huit ans au

Conseil communal. A deux reprises j'ai été réélu en qualité de député au Grand Conseil. Pour éviter une surcharge d'activité, j'ai finalement renoncé à mon mandat de conseiller communal.

FI - Peut-on savoir en grandes lignes comment vous avez envisagé votre campagne électorale pour devenir préfet de ce district?

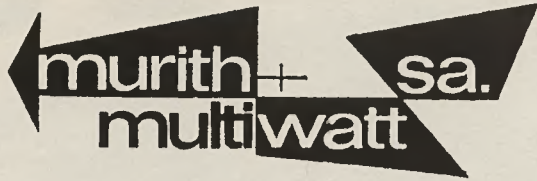
P. M. - A partir du moment où j'ai été désigné comme candidat, j'ai annoncé clairement mes intentions, mon programme. J'ai voulu confirmer le rôle politique de la députation gruérienne en la réunissant chaque fois que l'intérêt du district l'exigeait. J'ai souhaité de meilleurs contacts entre la députation et les autorités communales. J'ai annoncé la réalisation du concept de développement économique de la Gruyère, institué par la loi fédérale sur l'aide en matière d'investissement pour les régions de montagne. J'ai envisagé la création d'une association gruérienne d'aide à la jeunesse. Le temps très court dont j'ai disposé entre la désignation comme candidat à la Préfecture et l'élection proprement dite, ne m'a pas permis de préparer une campagne électorale. J'avais par contre l'avantage d'être bien connu dans mon district.

FI - Une telle fonction vous intéressait-elle avant même d'être candidat?

P. M. - Oui et non. J'y avais songé, mais certaines tâches liées à la fonction ne m'enthousiasmaient guère. Par contre, les relations avec les communes, l'hôpital, l'Ecole secondaire, la population m'intéressaient

L'artisanat au marché folklorique de Bulle.





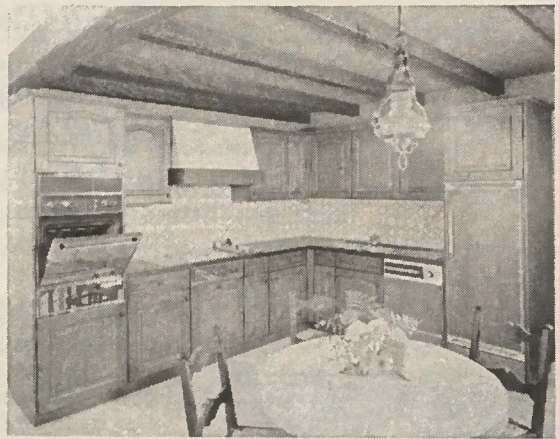
BULLE

Tél. 029/2 82 20

- Installations électriques téléphoniques

MAGASIN: rue de Vevey 16

- Vente d'appareils électro-ménagers
- Grand choix de lustrerie



Castella Frères SA

1661 Neirivue

FABRICATION SUR MESURE - RÉNOVATION

FABRICATION SUISSE



Expositions :

NEIRIVUE

Bâtiment postal - Tél. (029) 8 13 51
Jours ouvrables

BULLE

Bâtiment Prado - Tél. (029) 2 73 96
à 100 mètres de la gare
(fermé le mercredi)

Bernard Repond S.A.

1637 CHARMEY



Menuiserie - Ebénisterie
Construction de chalets

Maîtrise fédérale

Atelier:
Tél. 029/7 12 41

Appartement:
Tél. 029/7 14 75 ou 7 19 85

ATELIER DE COUTURE

Neirivue

DES VÊTEMENTS DE QUALITÉ
DES PRIX TRÈS INTÉRESSANTS

A. SCACCHI

Tél. 029/8 15 22



SYNDICAT AGRICOLE DE LA GRUYÈRE • 1630 BULLE • Tél. (029) 2 96 06

DENRÉES ALIMENTAIRES

Fourrages
Semences

ALIMENTS POUR LE BÉTAIL

Florina
Protector

PRODUITS ANTIPARASITES

Engrais

VINS

LIQUEURS
SPIRITUEUX
Eaux minérales

MACHINES AGRICOLES

Outillage
Quincaillerie

TRACTEURS

Mc. CORMICK
International
Huiles et graisses

ATELIER MÉCANIQUE MODERNE

Réparations
Révisions

REPRESENTANT GEORGES BARRAS BULLE 029 2 50 40

LIVRAISON A DOMICILE

LA GRUYÈRE

Pays de légendes et paradis touristique

tout particulièrement. J'étais donc très partagé, mais j'avais plutôt opté pour une autre voie, c'est la raison pour laquelle je n'avais pas fait acte de candidature au premier tour de scrutin.

FI - Est-ce par esprit politique ou en raison de vos attaches avec ce district que vous avez décidé d'être candidat?

P. M. - J'ai estimé que le PDC, la famille politique la plus importante dans le district de la Gruyère, ne pouvait se permettre d'être absent de la «course» à la Préfecture. Comme le candidat de mon parti s'était retiré après le premier tour, j'ai estimé qu'il était de mon devoir d'accepter cette responsabilité. Je l'ai également acceptée parce que je connaissais parfaitement mon district.

FI - Quelle a été votre réaction lorsque vous avez appris la nouvelle de votre élection en qualité de préfet de la Gruyère?

P. M. - Elle m'a réjoui; elle a réjoui ma famille, tous mes amis. J'ai aussi réalisé que beaucoup de Gruériens étaient satisfaits. J'ai également pris conscience qu'il devait y avoir des déceptions. Le jeu démocratique a été respecté et je suis aujourd'hui le préfet des Gruériens.

FI - Peut-on savoir comment s'est faite la relève à la Préfecture de la Gruyère?

P. M. - J'ai eu énormément de chance de pouvoir succéder au préfet Robert Menoud, lequel s'est mis spontanément à ma disposi-



Le décor pittoresque du village d'Avry-devant-Pont.

tion pour me fournir toutes les informations utiles. Il m'a rencontré à plusieurs reprises avant mon entrée en fonction, le 11 janvier 82. Bien souvent depuis, il est passé à la Préfecture, il m'a renseigné sur certains dossiers. Le personnel m'a également ac-



La lessive sur la planche, une image qui a pratiquement disparu en Gruyère.

Pour vous... chez nous...

le véritable complet d'armailli

Mode masculine

W. DÉVAUD

Pl. du Cheval-Blanc

1630 BULLE

Tél. 029/2 73 30



**BINER-
PINATTON**

Rue de Gruyères 23
Téléphone 029/2 73 55

BULLE

Rideaux - Tapis
Trousseaux - Tissus
Mercerie - Duvets
Vêtements de travail
Costumes gruériens



**JAQUET +
GREMAUD**

Construction de moules

Injection + transformation
des matières plastiques

1631 BOTTERENS/FR

Tél. 029/6 24 83, privé 029/6 17 53 - 6 18 26

bâtiment-génie civil



**andré
repond
sa
charmey**

Téléphone 029/7 11 83

Terrassement

Maçonnerie

Béton armé

Chapes

Cheminées de salon

Aménagements
extérieurs

Revêtements
bitumineux

Tennis

«GRAVOTYP»

Atelier de gravure pour industrie
et artisanat

Gravage sur tous métaux + bois,
plastique, etc.

EXÉCUTION RAPIDE, SOIGNÉE
ET AVANTAGEUSE

VENTE d'étains, coupes sportives,
médailles, etc.

CLAUDY BUSSARD

Atelier et magasin:
Rue de Vevey 18

1630 BULLE

Tél. 029/2 98 87



**MENUISERIE
MAGNIN FRÈRES**
Sâles (Gr.) Tél. (029) 8 81 46

MAÎTRISE FÉDÉRALE

**Votre spécialiste
pour la cuisine
en bois**

Projets et devis sur demande
(maison fondée en 1945)

CUISINES ARTISANALES

fabriquées en Gruyère

LA GRUYÈRE

Pays de légendes et paradis touristique



Une très belle ferme rénovée de Pont-la-Ville.

Situation du district

Situé au sud du canton, ce district est le plus grand en superficie; il s'étend de La Roche à la Dent-de-Jaman, et du Moléson au Schafberg. Il se trouve en entier dans les Préalpes, comprenant au sud de la Jogne: le massif des Gastlosen, de la Wandfluh, de la Dent-de-Ruth, de la Hochmatt, de la Dent-de-Brenlaire, de la Dent-de-Folliéran, des Morteys, du Vanil-Noir, du Mont-Cry, du Mont-Culand, les ramifications de la Dent-de-Broc, de la Dent-de-Bourgoz et du Gros-Merlas; au nord de la Jogne: le massif du Kaiseregg avec la ramification du Schafberg, de La Berra avec les ramifications du Cousimbert et du Schweinsberg et celui du Gros-Brun. Sur la rive gauche de la Sarine, les Préalpes comptent encore les sommets du Moléson, de la Dent-de-Lys, de la Cape-au-Moine et de la Dent-de-Hautaudon.

Ce district est presque entièrement formé par la vallée de la Sarine, tantôt assez large, tantôt très resserrée, qui le traverse du sud au nord et à laquelle viennent aboutir les vallées latérales de l'Hongrin, de la Jogne, de la Trême, de la Sionge et de la Serbache; dans la vallée de la Jogne s'ouvrent les vallées de troisième ordre du Motélon, du Rio-du-Mont et du Javroz. Les eaux appartiennent toutes au bassin de l'Aar, par la Sarine qui reçoit l'Hongrin, la Marivue, la Trême, la Sionge sur la rive gauche, la Jogne et la Serbache sur la rive droite.

Monuments

Les monuments historiques du district sont: les châteaux de Gruyères, de Bulle, de Vaulruz, de Corbières; les ruines des châteaux d'Everdes, de Montsalvens, de Jaun, de La Roche, de Pont-en-Ogoz et du Chaffard, en dessous de Plaisance; la chartreuse de La Valsainte et l'ancienne chartreuse de La Part-Dieu.

Voies de communication

De belles routes rayonnent de Bulle dans toutes les directions: Bulle - Boltigen, Bulle - Château-d'Oex, Bulle - Châtel-St-Denis, Bulle - Romont et Bulle - Fribourg sur les deux rives de la Sarine. Pendant très longtemps, ce district n'était relié que par le chemin de fer Bulle - Romont à la grande artère Lausanne - Fribourg - Berne. Cette lacune a été comblée par la construction de la ligne Châtel-St-Denis - Bulle - Montbovon. Cette ligne met en communication la Haute-Gruyère et Bulle avec les bords du Léman par la ligne Montreux - Montbovon - Thoun. Selon un document qui date de l'an 1900, d'autres voies ferrées étaient à l'étude à la fois sur la rive droite et par la rive gauche de la Sarine.

G. Bd

cueilli avec beaucoup de gentillesse. J'ai la chance de pouvoir compter sur les services d'un lieutenant de préfet compétent et dévoué, et de secrétaires qui n'ont qu'une ambition, être au service de tous. Quant aux autres préfets du canton, j'ai apprécié leur accueil très cordial et chaleureux. Nous nous réunissons tous, chaque mois, en séance de travail, et j'ai pu constater avec satisfaction que les anciens sont disposés à aider les nouveaux.

FI - Etre préfet de la Gruyère, qu'est-ce que cela représente pour vous? N'est-il pas aussi un arbitre et un conciliateur?

P. M. - La Gruyère est le troisième district du canton par sa population et le premier par son étendue. Il y a évidemment de nombreux problèmes à résoudre et une foule de situations différentes à examiner. Etre le préfet de la Gruyère, c'est à la fois une lourde charge mais aussi une source de grandes satisfactions. Je suis le représentant du Conseil d'Etat dans le district; à ce titre, je suis en quelque sorte la courroie de transmission entre le Gouvernement et les citoyens. Nous traitons aussi une très grande variété d'objets, puisqu'ils émanent de tous les départements de l'Administration cantonale.

Vous avez requis la mission de conciliateur, laquelle est une des tâches les plus importantes assumées par le préfet. Il n'est pas un jour, je crois, où je n'ai l'occasion de procéder à des arrangements, à des conciliations. Dans ce domaine, le préfet joue un rôle indispensable auprès de la population de son district.

FI - Comment voyez-vous ce district, sa population, ses us et coutumes; pouvez-vous définir le caractère du Gruérien?

P. M. - Ma réponse sera peut-être teintée de régionalisme, car ayant toujours vécu en Gruyère, j'aurais tendance à trouver parfait tout ce qui s'y fait et tout ce qui s'y trouve. Je suis heureux d'être le préfet d'un district où les sociétés culturelles, philharmoniques et sportives sont actives. Le caractère du Gruérien? Je puis vous affirmer en toute franchise qu'il n'est pas plus difficile de vivre avec un Gruérien qu'avec les autres Fribourgeois. Du Gruérien, j'aime l'hospitalité, le sens de l'accueil. Si je vous dis cela, c'est parce que j'ai vécu avec les armaillis alors que j'étais garçon. J'ai pu constater dans les chalets d'alpage que cette tradition hospitalière était bien ancrée dans le cœur des gens de la terre.

FI - Connaissez-vous suffisamment le district pour assumer la fonction de préfet?

P. M. - On ne connaît jamais assez bien son



Hôtel-Restaurant de l'ECU

1630 BULLE

Tél. 029/2 78 95
Pl. Abbé-Bovet
Fam. Grand-Seydoux

Restauration à la carte
Assiette du jour
Spécialités de saison

Salle à manger au 1^{er} étage

Chambres confortables
Salles pour sociétés et banquets - Parc à proximité

Muriset Jean-Louis

Paysagiste-horticulteur

Entretien et aménagement
de jardins

Dallage et pavés en tous genres

Taille d'arbres et haies

Demandez devis et offres

Travail soigné

1637 CHARMEY
Tél. 029/7 19 72



GRUYÈRES Hostellerie des CHEVALIERS



M. et Mme G. Bouchery-Rime
Téléphone 029/6 19 33

Hôtel de 70 lits avec salle de
bain, radio, téléphone.

Equipement pour organisation
de réunions, conférences, sémi-
naires.

Salles pour apéritif (200 pers.) et
repas de noces (50 pers.).

Dans son restaurant, au cadre élégant et feutré, un jeune
chef convie à sa table tous les adeptes d'une cuisine
légère et créative.



Construction de chalets

CHARPENTE

MENUISERIE

Tél. 029/8 11 12

**MAURICE
BEAUD & FILS SA ALBEUVE/FR**

LA GRUYÈRE

Pays de légendes et paradis touristique

district, mais je puis tout de même vous dire que l'exercice de mon mandat de conseiller communal à Riaz, puis de député gruérien, m'a permis, c'est certain, de beaucoup mieux connaître la Gruyère. Avec cette expérience, j'estime pouvoir assumer cette responsabilité.

FI - Comment envisagez-vous les contacts avec les autorités communales et quels sont les rapports que vous souhaitez entretenir avec les communes de la Gruyère?

P. M. - Je connais assez bien les autorités communales de mon district et il n'est pas une seule localité où je n'ai pas des amis ou des connaissances parmi elles. J'ai donc toujours eu, et comme député je le répète, d'excellentes relations avec les autorités de chaque village. Je souhaite entretenir avec elles des rapports fréquents et cordiaux. A plusieurs reprises déjà, j'ai eu l'occasion de constater le sérieux avec lequel les autorités communales travaillent.

FI - Vous est-il possible de nous faire le point de la situation économique de la Gruyère?

P. M. - Je ne suis pas un spécialiste dans le domaine de l'analyse d'une situation économique, je vous l'avoue bien franchement. Toutefois, je puis vous dire que la situation actuelle se présente assez favorablement chez nous. Il n'y a pour ainsi dire pas de chômage dans notre district. Il est vrai que beaucoup de Gruériens doivent encore quitter chaque matin le district pour travailler. Un des objectifs du concept de développement de la Gruyère est de créer des postes de travail. Nous avons la chance de voir l'implantation d'entreprises nouvelles, alors que d'autres se développent.



Une image typique de la Gruyère: la montée à l'alpage.

L'agriculture de montagne vit des moments difficiles. En plus des contraintes naturelles - vous savez que le climat de la région est rude - elle subit encore actuellement une contrainte politico-économique: le contingentement laitier. Cette mesure, qui affecte l'essentiel du revenu agricole, est lourde de conséquences. Il est souhaitable que les



Le très beau village d'Albeuve.

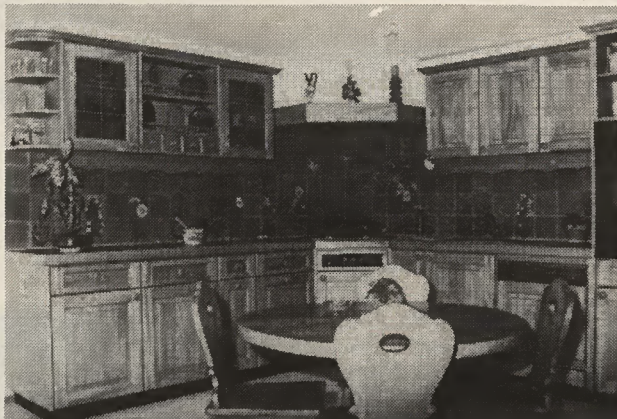
HENRI BEAUD

AGENCEMENTS DE CUISINES
ÉBÉNISTERIE

Notre spécialité:
cuisine en massif sur mesure

1661 ALBEUVE

Tél. 029/8 11 60



MAZOUT - CHAUFFAGE - CHARBON
HUILES - DIESEL



RABOUD+TOFFEL S.A.

Une double
expérience
pour votre
sécurité

A la même adresse

Rue Lécheretta 6a
1630 BULLE

POUR MIEUX VOUS
SERVIR

INDUSTRIE et PRIVE
MAZOUT et BENZINE

Révision de citernes
CIBUSA SA
REPARATIONS-TRANSFORMATIONS
(029) 2 50 49 BULLE

Gurtner Frères Albeuve

ENTREPRISE DE BÂTIMENT
ET TRAVAUX PUBLICS

CONSTRUCTION DE ROUTES

TRAVAUX EN MONTAGNE

PLANS ET DEVIS

MAÎTRISE FÉDÉRALE

1661 ALBEUVE

Tél. 029/8 11 15

Gérard Jorand MOTOS HONDA

Vente et réparations
Travail soigné et consciencieux

1633 MARSENS Tél. 029/5 18 63




Clôtures en tous genres

pour terrains de sport, villas, industries, etc.

Glissières de sécurité

Passages tubulaires

Rue Pierre-Alex 11
1630 BULLE
Tél. 029/2 33 33


SAGÉRIME SA

AUBERGE DE L'ANGE

1661 ALBEUVE

Menu du jour - Carte
Entrecôte MAISON - Fondues
Spécialités de saison

Salle pour noces et sociétés

DANS UN CADRE COMPLÈTEMENT RÉNOVÉ

Famille R. Pythoud-Schornoz

Tél. 029/8 11 13



LA GRUYÈRE

Pays de légendes et paradis touristique

autorités fédérales compétentes prennent des dispositions qui allègent ces restrictions.

FI - Peut-on connaître vos positions en ce qui concerne la paysannerie?

P. M. - Très volontiers, puisque j'ai vécu les premières années de ma vie en contact étroit avec le monde agricole. Aujourd'hui encore, je suis très attentif à l'activité de ce secteur de l'économie. J'ai eu le privilège de rencontrer récemment un grand nombre d'agriculteurs et d'éleveurs lors de l'exposition des vaches laitières à Bulle. Chaque fois que j'en aurai l'occasion et la possibilité, je participerai aux assemblées des organisations agricoles. Ces contacts sont importants et ils doivent me permettre d'être renseigné sur certaines réalités économiques du district. Quel est l'avenir de notre agriculture? Nos agriculteurs savent se battre; ils ont compris que la formation professionnelle est capitale pour conduire les exploitations avec succès. C'est avec satisfaction que je constate qu'un nombre croissant de jeunes agriculteurs suivent les cours de l'Institut agricole de Grange-neuve. J'ai regretté par contre le départ de la section d'agriculture de Bulle vers Grange-neuve. Je comprends pourtant cette décision qui a probablement été prise pour des raisons de rationalisation. Je fais confiance à notre agriculture qui devrait être en mesure de faire face à ses problèmes, si les autorités fédérales assouplissent le contingentement laitier.

FI - Etant donné que vous avez toujours vécu dans ce district, vous avez pu suivre l'évolution de cette région tant sur le plan artisanal qu'industriel. Comment voyez-



Administration communale et halle de gymnastique de La Tour-de-Trême.

vous le développement de ces deux branches?

P. M. - Comme étudiant à l'Université, j'avais eu l'occasion de réaliser une enquête sur la situation économique, tout particulièrement sur le développement industriel de la région bulloise. Vingt-sept ans après, je constate avec satisfaction tout l'effort qui a été fait dans ce domaine. Je me réjouis du développement de l'industrie qui a été très



Le théâtre en Gruyère c'est aussi danser avec le costume de sa région. Ici, le groupe choral de l'Intyamon.



ROUTES ET TRAVAUX PUBLICS

Revêtements bitumineux Slurry-Seal
Revêtements spéciaux
Travaux d'endiguements
Locations de machines
Glissières de sécurité

♣ Maîtrise fédérale

1632 RIAZ Tél. 029/2 66 80



Résout vos problèmes concernant les travaux spéciaux

Pousse-Tubes sous routes, CFF, etc.
Curage + Nettoyage de canalisations
Vidange + Nettoyage de fosses

1632 RIAZ Tél. 029/2 66 80/81/82

DISTILLERIE FRAGNIÈRE

1661 LESSOC Tél. 029/8 14 18

Spécialités:
Gentiane de la Gruyère, Poire William, Pruneau, Pomme pure
Distillerie à façon



Appareils ménagers

Gilbert Berset

Es Merais
1632 RIAZ
Tél. 029/2 30 50

Réparations et vente
toutes marques

Service officiel HOOPER

Café - Restaurant
HOTEL DU SAPIN



1637 CHARMEY

En plein centre du village, un jeune chef vous propose ses spécialités de cuisine nouvelles.
Sa carte change à chaque saison et tous les week-ends il vous propose un menu gastronomique au goût du marché.

Restaurant idéal pour vos réceptions et mariages, 120 pl.

M. et M^{me} FREMONT-CLERC Tél. 029/7 11 04
Fermé le mardi



Chapelle de Notre-Dame des Marches, Gruyères et Pringy.

(Photo Glasson)

GILBERT RISSE

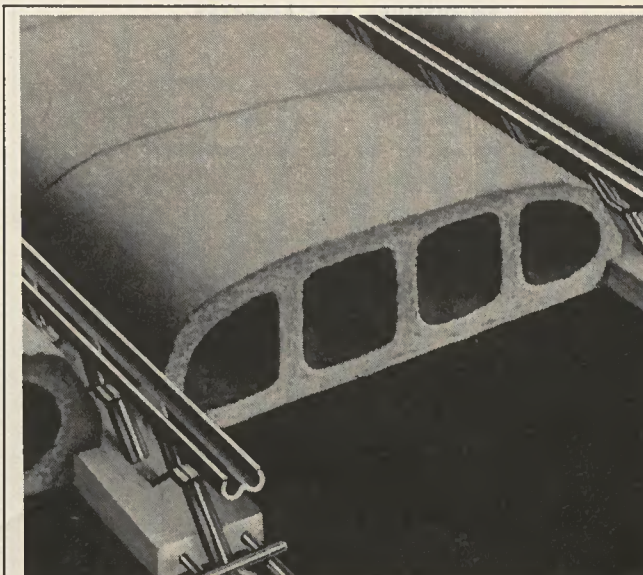
MENUISERIE
AGENCEMENT
RÉNOVATION

Maîtrise fédérale

Devis sans engagement

1634 LA ROCHE

Tél. 037/33 23 42



A. et A. KOLLY S.A.



Produits en ciment
Sables et graviers
Dalles Kaiser*
Pavés en béton CK-Bloc
Béton prêt

1634 LA ROCHE

(FRIBOURG)
Tél. 037/33 21 17

Les toutes nouvelles Opel Ascona : Une toute nouvelle harmonie entre l'économie et le plaisir de conduire.



Avec les nouvelles Ascona, le plaisir de conduire une traction avant s'exprime comme jamais auparavant. Elles combinent harmonieusement tempérament sportif et confort. Extérieur compact, intérieur spacieux, équipement très étoffé. Le nouveau moteur transversal OHC 1,6-l-S (66 kW/90 CV-DIN) conjugue puissance, rendement et sobriété. Deux versions au choix: avec hayon ou coffre conventionnel. 13 modèles à choix de Fr. 12'500.- à Fr. 17'800.-. Venez chez nous découvrir la nouvelle Ascona, volant en main.



Opel Ascona

André Wolf - Automobiles - Rue de Vevey - Bulle (029) 2 73 28

Charles Boschung - Garage Majestic - La Tour-de-Trême
Alphonse Mooser SA - Garage des Vanils - Charmey
Gabriel Oberson - Garage de La Berre - La Roche
Gérard Rouiller - Garage - Le Crêt

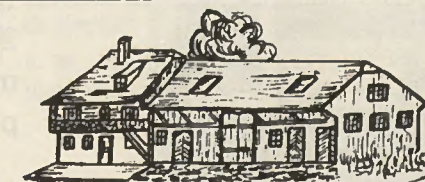
(029) 2 84 84
(029) 7 11 52
(037) 33 18 58
(029) 8 54 29

Tout nouveau à Corbières

Ameublements

AU LOGIS

Marcel Ruffieux
Tél. 029/5 19 25



Route de Villarvolard

Heures d'ouverture:

mardi-vendredi: 9 h. - 12 h.

13 h. 30 - 18 h. 30.

samedi: jusqu'à 17 h.

Fermé le lundi - Le soir sur rendez-vous

Pour tous vos travaux de
**MENUISERIE - BOISAGE
RÉNOVATION - etc...**

adressez-vous en toute confiance
à:

D. BERTHERIN et
J.-F. CLERC

1631 VILLARVOLARD

Atelier: 029/5 16 59 - Privé: 029/2 38 53

Spécialité: MOBILIER RUSTIQUE (sapin brûlé, châtaigne, hêtre)




Services industriels de la ville de Bulle

Rue de Vevey 29 - BULLE
Tél. 029/2 75 22

Installations courant fort et faible dans le canton de Fribourg
Concession B des téléphones
Appareils électriques de qualité à des prix intéressants
Notre personnel se fera un plaisir de vous conseiller

MANUDISC



Rue Lécheretta 9 1630 BULLE 029/235 88

**NOUVEAU MAGASIN SPÉCIALISÉ
EN DISQUES ET CASSETTES**

dans :

LA CHANSON FRANÇAISE — LE ROCK

LA POP — LE JAZZ

IMPORT AMÉRICAIN — PRIX SUPER !!!

et tous styles sur commande



Installations sanitaires

Couverture — Ferblanterie

Tél. 029 / 2 77 92 — 1630 BULLE

**Le prix le plus juste
par rapport à la qualité**

**JOSEPH
Aeschlimann**

BARRAS

GARAGE
POIDS LOURDS BULLE

Michel Barras - Garage poids lourds

Vente — Service — Réparation — Pièces détachées

MAN

VOLVO



Rte du Verdél 10 - Tél. 029/2 44 12

PH. BELLORA

Exploitation de carrières

Rue de Vevey - 1630 BULLE - Tél. 029/2 77 10

PIERRE NATURELLE:

matériau idéal pour l'esthétique et l'isolation thermique des bâtiments.

PIERRE DE TAILLE

appropriée pour la restauration et la structuration des constructions.

Renseignements et devis sans engagement.



vous invite à visiter
sa grande exposition
à Bulle
4, rue Verdél
Tél. 029/2 74 40
toujours agencée de
20 cuisines, livrables sur
mesures, en stratifié, chêne
plaqué et chêne massif.

Ouverture:
tous les jours
(heures bureau),
samedi jusqu'à 16 h.,
le soir sur rendez-vous.



**AGENCEMENTS
DE CUISINES SA**

WEILER SA

LA GRUYÈRE

Pays de légendes et paradis touristique

bien diversifié. Cette diversification représente un avantage primordial en situation de crise. L'artisanat est bien vivant aussi; depuis quelques années, de nombreuses expositions témoignent de son activité. Les jeunes s'intéressent au travail bien fait. N'est-il pas juste de dire que la confection soignée d'un objet est souvent source de joie et d'épanouissement?

FI - La Gruyère n'est-elle pas aussi un paradis touristique?

P. M. - Lorsqu'on habite la Gruyère, on a tendance à affirmer que c'est la plus belle région du monde. La Gruyère est certes une merveilleuse contrée et nous devons la protéger. Nous avons la chance de pouvoir compter sur une nature encore intacte, attachante, attrayante; c'est pourquoi, tout en songeant au développement économique de la région, nous devons préserver ses magnifiques paysages et ne point altérer tout ce qui fait le charme et la beauté de ses sites.

La Gruyère est riche en sociétés culturelles et sportives qui exercent un rôle social très efficace dans chaque village. Le maintien des traditions prouve l'attachement des gens de ce pays à leur terre.

Le restauroute est ouvert depuis quelques semaines; c'est une réussite architecturale. Cet établissement est l'image même du tourisme en Gruyère; il constitue un apport économique certain pour la région. Nous comptons beaucoup sur l'impact qu'il exercera sur les gens de passage qui viendront découvrir notre belle contrée. Je m'en voudrais d'oublier mon prédécesseur, M. Robert Menoud, qui a été la cheville ouvrière de cette réalisation, pour laquelle il s'est beau-



Jaun: le village le plus haut du district et du canton.

coup dépensé. Le district peut lui en être reconnaissant.

FI - Est-il indiscret de vous demander ce que vous pensez faire pour maintenir et améliorer les relations avec les habitants de ce district?

P. M. - Ma réponse sera très brève: Rester moi-même.



Neirivue: village de l'Intyamon qui a été plusieurs fois la proie des flammes.

RÉPARATION VENTE
DE TOUTES MARQUES
Machines à laver, lave-
valsselle, séchoirs, etc.

Voyez nos prix !
**SERVICE ZANKER
OFFICIEL**

BROC (atelier)
☎ (029) 6 18 22

ELECTROMÉNAGER

Willy
DESSARZIN

1631 Morlon

029 2 55 69

SERVICE - VENTE

**ALBERT
DESCLOUX**

Atelier d'affûtage pour
outils à travailler le bois

1631 CORBIÈRES

Tél. 029/5 22 15



CAFÉ - RESTAURANT
Fleur de Lys

Plet et essiette du jour
Grillades et flambés
A chaque saison
SA SPÉCIALITÉ

Fam. A. et E. BOSCHUNG-LUTHY

Ouvert tous les jours

Rue de Gruyères 31 - Tél. 029/2 76 40 - 1630 BULLE

HÔTEL-RESTAURANT

GARE DE GRANDVILLARD

VILLARS-sous-MONT

Spécialités:

LA CHARBONNADE sur feu de bois

Jambon de campagne

Fondues

Salle pour sociétés et banquets

Chambres

Jeux de quilles Fédéré

Famille C. Pochon-Morel - Tél. 029/8 11 26



plaisirs
d'été **CHARMEY**
en Gruyère



TÉLÉCABINE

CHARMEY - LES DENTS-VERTES

Point de vue magnifique - Sentier
panoramique des Dents-Vertes - Res-
taurant d'altitude.

EN JUIN

Ouverture les samedis et dimanches.

JUILLET/AOÛT

Ouvert tous les jours.

OFFICE DU TOURISME

A votre service pour vos renseigne-
ments.

Organise et met sur pied un vaste
programme de randonnées pédestres
et manifestations diverses.

LE 10 JUILLET

Ouverture de saison.

Concert-apéritif.

PISCINE COUVERTE

Chauffée, température de l'eau 27°.

Magnifique pelouse - Profitez du soleil
avant saison.

DÈS LE 1^{er} JUIN

Ouvert tous les jours dès 14 h.

DÈS LE 15 JUIN

Ouverture permanente de 10 à 22 h.

TENNIS

2 courts (éclairage jusqu'à 22 h.).

Location: caisse de la piscine.



Renseignements :

Office du tourisme 029 / 7 14 98

Télécabine 029 / 7 12 98

Piscine - Tennis 029 / 7 19 41

Ecole de ski 029 / 7 13 70



LA GRUYÈRE

Pays de légendes et paradis touristique

FI - Quel est votre sentiment sur la jeunesse de la Gruyère?

P. M. - Je la connais assez bien, puisque j'ai enseigné durant vingt-trois ans à l'École secondaire de la Gruyère, à Bulle. Pétrie de qualités, elle a aussi ses défauts; elle est plus exigeante qu'autrefois à l'égard des adultes. Ceux-ci ne doivent toutefois pas craindre de manifester leurs vues, leurs objectifs. Les jeunes apprécient beaucoup d'avoir en face d'eux des adultes qui, de temps à autre, leur résistent. Je suis, pour ma part, favorable à la création d'une association gruérienne d'aide à la jeunesse. Pour cela, je vais faire appel à la collaboration des jeunes, des parents, du corps enseignant, des autorités, ceci afin de résoudre les problèmes auxquels nos jeunes sont confrontés. Je suis peiné lorsque je vois une jeunesse oisive qui roule à cyclomoteur, d'un carrefour à un autre carrefour, sans but précis, sans respect pour les autres usagers. Je pense qu'il faudra mettre à la disposition des jeunes des locaux où ils pourront créer, travailler et s'exprimer intelligemment.

Dernièrement encore, j'ai invité les communes à étudier la possibilité, chaque fois qu'elles le peuvent, de mettre des locaux à disposition des jeunes, des locaux dans lesquels ils pourraient organiser leurs loisirs, peindre, bricoler, créer, faire de la musique, etc.

FI - Comment voyez-vous l'amélioration de la qualité de la vie en Gruyère?

P. M. - En règle générale, lorsque l'on parle de qualité de vie, on pense à la pureté de l'air, à la limpidité de l'eau et à la tranquillité



La fabrique Nestlé à Broc. A l'arrière-plan, le lac de la Gruyère.

d'une agglomération. Je pense que ces exigences sont réelles, mais le premier objectif à atteindre est d'augmenter la gamme des postes de travail, afin de permettre aux jeunes et aux moins jeunes de pouvoir bénéficier d'une activité qui leur permette de rester dans la région. Je veillerai ensuite au maintien de la qualité de la vie dans le sens que je lui ai donné au début de ma réponse, en faisant exécuter les lois qui protègent l'eau, l'air, l'environnement et la nature.



La pesée du fromage à La Tzintre.



GRUYÈRE-TOURS S.A.

VACANCES VOYAGES D'AFFAIRES

TOUS BILLETS
TRAIN ET AVION
AUX TARIFS OFFICIELS

Av. de la Gare 4
1630 BULLE
Tél. (029) 2 88 95

LE SPÉCIALISTE
À VOTRE SERVICE

Auberge du LION-D'OR

NEIRIVUE
(Route
Bulle - Château-d'Oex)
Tél. 029/8 11 05



L'ENDROIT IDÉAL POUR VOS REPAS DE NOCES ET SOCIÉTÉS
Très belle salle, 80 à 100 places
Restauration à la carte
Dans le carnotzet du Patron, raclette à volonté, Fr. 13.-
Famille HORST-JAQUET

LA PINTE DU PRALET

À MOTÉLON (Charmey)

M^{me} Augusta Clément
Tél. 029/6 15 82

Petite restauration:

Assiettes froides
Croûtes au fromage
Fondues
Tommies de chèvres

Sur commande, jambon de campagne
Vins de premier choix

OUVERT TOUTE L'ANNÉE
Accessible de Broc ou de Charmey

INSTITUT «LA GRUYÈRE»

Gruyères (Fribourg)
Collège international
de jeunes gens



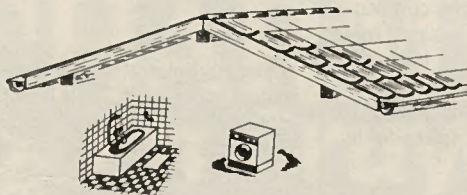
reçoit 60 élèves internes de 10 à 20 ans

Cours de vacances 1982: 4 juillet - 14 août
Année scolaire 1982: rentrée 22 septembre 1982
Sports d'été - Sports d'hiver

Renseignements et prospectus: Familles Vial-Butty, dir.
Téléphone 029/6 21 15

Fondée en 1921

Marcel Aeschlimann
VUADENS



Ferblanterie - Couverture
Installations sanitaires
Téléphone 029/2 78 21

Nouveau drapeau pour le chœur mixte «La Cécilienne» d'Estavannens

Un village de vergers et de champs dans la lumière d'un soleil bienfaisant, marqué par l'effort et la sueur de ses ardents travailleurs. Entre les fleurs du printemps et les fruits de l'automne, entre la douceur de la plaine et la rudesse de la montagne, le paysan trouve ici la paix dans la satisfaction de son cœur, comme les chanteurs et les chanteuses du chœur mixte «La Cécilienne» qui, le dimanche 2 mai 82, ont inauguré dans la joie et l'allégresse un nouveau drapeau, symbole de ralliement des membres d'une société.

Si la musique détend, ranime, élève, enchante, se réunir autour d'une bannière qui a pour marraine M^{me} Monique Seller, et pour parrain M. Jean-Jacques Glasson, c'est apporter à toute la population d'un village l'accent du bonheur. Cet accent chaud des chants et des concerts, issus des rêves lointains du passé, c'est aussi la distinction papale que le chef spirituel de la paroisse eut

l'honneur de remettre à deux chantres méritants, MM. Oscar Moret et Léon Jaquet, en

reconnaissance de leur fidélité au chant sacré.
G. Bd



Le chœur mixte «La Cécilienne» d'Estavannens avec, au premier rang, le curé de la paroisse, les nouveaux médaillés, la marraine et le parrain, le président et le directeur.
(Photo Glasson, Bulle)

LA GRUYÈRE

Pays de légendes et paradis touristique

FI - La fonction de préfet vous passionne-t-elle?

P. M. - Elle est passionnante pour différentes raisons; en premier lieu parce qu'elle me met toujours en contact avec des personnes. Tous les jours, des femmes et des hommes, souvent en difficulté, me confient leurs peines, leurs espoirs.

Elle est passionnante par sa variété; je ne m'étais jamais imaginé qu'autant de sujets et de problèmes puissent parvenir sur le bureau du préfet.

J'aime cette fonction car elle constitue un service pour les personnes et les collectivités publiques. Elle me permet aussi de prendre des initiatives personnelles pour améliorer les relations entre les autorités et la Préfecture.

FI - Quels sont en priorité les problèmes qui vous préoccupent?

P. M. - Ma réponse va peut-être vous étonner, mais je vous dirai que c'est avant tout la qualité du service que la Préfecture est appelée à assumer dans le district. Je veillerai à ce que les dossiers soient traités avec diligence, dans les meilleurs délais.

FI - Que fait-on en Gruyère pour les personnes âgées et les malades?

P. M. - Dans notre district, les personnes



La chartreuse de La Valsainte.

âgées trouvent de nombreuses possibilités d'hébergement et d'accueil. Il est important qu'elles puissent rester le plus longtemps possible dans leur région, dans leur maison, dans leur ferme, et, pour réaliser ce postulat, je vais prendre l'initiative d'étudier ce genre d'hébergement dans les vallées de la Jogne et de l'Intyamon où des institutions appropriées manquent encore. En ma qualité de

président de la Commission administrative de l'hôpital de la Gruyère, je suis en mesure de vous dire que l'hôpital de district vit une phase de développement intéressante. Il est urgent d'accroître sa capacité d'hébergement et d'améliorer les conditions de logement des malades chroniques. D'autre part, dans le cadre de la protection civile, un centre opératoire protégé sera construit dans un proche avenir.

FI - Etes-vous tenté de faire une comparaison entre le préfet de la Gruyère et les seigneurs qui vivaient à une certaine époque dans le comté du même nom?

P. M. - Je crois savoir que les seigneurs avaient une grande partie de la population à leur service, tandis que le préfet de la Gruyère est au service de toute la population.

FI - Vous sentez-vous à l'aise comme préfet de la Gruyère?

P. M. - Je distingue le château, siège de la Préfecture, et le château, résidence du préfet. Si j'avais pu le faire, je serais resté dans ma maison familiale de Riaz. Les Gruériens ne l'auraient peut-être pas compris. Pour répondre à votre question, je vous dirai qu'à quarante-cinq ans j'ai acquis une certaine expérience de la vie, des affaires publiques et politiques, et j'ai encore l'espoir, si Dieu m'accorde la santé, de consacrer de nombreuses années au service de la Gruyère. Oui, le préfet de ce district est à l'aise dans sa fonction.

Communes du district de la Gruyère

Communes	Habitants		
		Marsens	996
		Maules	165
		Montbovon	223
		Morlon	376
		Neirivue	340
Albeuve	504	Le Pâquier	532
Avry-devant-Pont	286	Pont-la-Ville	284
Botterens	197	Riaz	1 016
Broc	1 773	La Roche	1 027
Le Bry	213	Romanens	154
Bulle	7 595	Rueyres-Treyfayes	124
Cerniat	328	Sâles	454
Charmey	1 174	Sorens	612
Châtel-sur-Montsalvens	97	La Tour-de-Trême	2 406
Corbières	262	Vaulruz	699
Crésuz	145	Villarbeney	62
Echarlens	344	Villars-sous-Mont	123
Enney	318	Villarvolard	151
Estavannens	277	Vuadens	1 138
Grandvillard	506	Vuippens	208
Gruyères	1 295	District	27 905
Gumefens	362	Ménages	9 637
Hauteville	312		
Jaun	685		
Lessoc	142		

Interview réalisée par
Gérard Bourquenoud



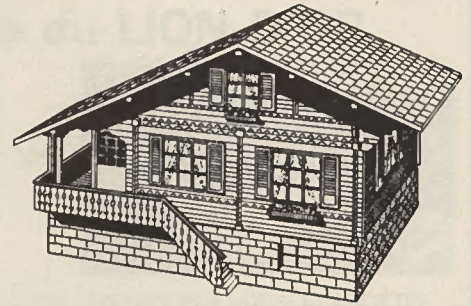
Jean Pasquier & Fils S.A.

Rue de Gruyères 66
1630 BULLE

Téléphone 029/2 98 21 - 2

Entreprise générale
Terrassements
Maçonnerie
Béton armé
Charpente

Menuiserie
Constructions
Routes
Génie civil
Rénovation



Construction de chalets
Chalet-Bau

Hermann Schuwey

und Söhne AG

Scierie - charpentes - menuiserie
Säge-Zimmer und Schreinerei

1631 IM FANG (bei Jaun) La Villette

Tél. atelier: 029/7 83 15



Marcel OBERSON

FABRIQUE DE MEUBLES ET AGENCEMENTS

Rue de la Tuilière 1635 LA TOUR-DE-TRÊME
Tél. 029/2 65 51

Pour tous travaux de:

- Menuiserie intérieure + Escaliers
- Transformation + Cloisons isophones
- Agencement de cuisine
- Agencement de bureau et administration
- Mobiliers en tous genres
- Pour l'intérieur en bois:
un nom...

OBERSON

Fabrique de meubles et agencements
Marcel OBERSON - 1635 La Tour-de-Trême



Cette magnifique armoire fribourgeoise

fait partie de notre assortiment dont chaque meuble est une pièce individuelle qui doit son originalité au travail artisanal et à la structure vivante du bois mis habilement en valeur.

Fabrication et vente directe de meubles en tous genres.

Exécutions spéciales.

Apportez vos mesures.

Notre exposition est ouverte tous les jours, sauf dimanche.



- Spécialiste du style depuis plus de 25 ans -



Aimé Morel au milieu de ses chèvres.

LA GRUYÈRE

Pays de légendes et paradis touristique

L'armailli solitaire de l'Intyamon

En parcourant la Gruyère un jour de mai, j'ai rencontré dans un pâturage de l'Intyamon, au lieu-dit «Aflon», un armailli gruérien qui, bien que ne portant pas le bredzon, est un véritable et de pure race. M. Aimé Morel, d'Enney, a eu une immense joie de bavarder un moment avec moi sur le banc, devant la petite ferme où il passe toute la saison d'hiver avec son chien, ses chèvres et quelques génisses. Cet homme de la terre ne bénéficie d'aucun confort et n'a même pas l'électricité dans son petit appartement où il prépare ses repas sur un potager à bois. Ses loisirs, il les consacre à la lecture des journaux. C'est tout.

Il y a aujourd'hui trois semaines que M. Aimé Morel a quitté sa petite ferme pour sa résidence d'été qui n'est autre que le chalet de «La Chia», situé sur la commune de Villars-sous-Mont, où durant la saison estivale il veillera sur un troupeau de vaches en ayant autour de lui, bien sûr, ses chèvres et son chien. A septante-huit ans, il faut le faire! De plus, il faut avoir une bonne dose de volonté et de courage pour vivre en solitaire là-haut sur la montagne...

A ce brave et sympathique garde-génisse de l'Intyamon, «FRIBOURG illustré» souhaite de passer un bel été sur l'alpe, loin du bruit et plus près du ciel.

Texte et photo G. Bd

vacances aux 4 vents



Cheques de voyages / Change / Eurocard / Notices de voyages



Union de Banques Suisses

FRIBOURG illustré

une revue qui monte...

FROMAGERIE DE CHARMÉY

O. RAEMY - Tél. 029/7 11 31

Produits laitiers en tous genres:
Gruyère - Vacherin fribourgeois -
Fromage blanc frais - Crème de la
Gruyère - Yogourts - Miel - etc.

Tous ces produits sont fabriqués
chaque jour dans notre fromagerie

Hôtel de la Croix-Blanche

Menu et carte
Restauration soignée
Salles pour sociétés
Chambres confort

Fam. F. Bulliard-Laupér
1631 CORBIÈRES
Tél. 029/5 15 54
Fermé le lundi



Pour tous vos travaux de menuiserie et transformation
d'immeubles, adressez-vous en toute confiance à la

Menuiserie Alexis Minning

1633 MARSENS - Tél. 029/5 16 39 - Devis sans engagement

CAFÉ-RESTAURANT DE LA COURONNE

1661 LESSOC - Tél. 029/8 11 07

Assiette du jour, petite carte
Spécialités: TRUITES
JAMBON À L'OS

Autres menus sur commande

Salle pour banquets et sociétés

Fam. Nicolas COSANDEY-DUPONT

PAUL BORCARD-CORBOUD

Scierie
Commerce de bois
Sciage à façon
Bois de coffrage

1666 GRANDVILLARD

Tél. 029/8 13 72

Notre collection
printemps-été,
une symphonie
réussie de tons,
de formes
et d'originalité...

Quand il s'agit de cuir,
nous sommes compétents

Quand il s'agit de prix,
nous sommes compétitifs



Rue de Gruyères - Boschung-Repond succ.
Tél. 029/2 73 61

Plus de 60 ans au service
de la clientèle

Le plus grand choix
de la région!

- Sacs pour dames
- Pochettes
- Ceintures
- Gants
- Articles de voyages
- Maroquinerie en tous genres

couture seiler bulle

Fabrication de vêtements de sport
ski - tennis - golf - jogging
ca. 70 employés - Ateliers modernes

Jean-Paul et Monique Seiler

Rue de Vevey 106-8 - 1630 BULLE



1956 - 1981

LA GRUYÈRE

Un choix immense de fleurs et de plantes pour l'embellissement de votre jardin

Un paysagiste-horticulteur charmeysan, M. Jean-Louis Muriset, a eu l'heureuse initiative d'organiser, pour la deuxième année consécutive, des journées «portes ouvertes» de ses plantations et de ses serres. Sous la conduite d'un personnel spécialisé, le public a ainsi eu le plaisir de découvrir tout ce qui est utile et nécessaire à l'entretien, à l'aménagement et à l'embellissement de vos jardins et appartements. Gens de la ville comme de la campagne ont ainsi été conseillés judicieusement sur toutes les variétés d'arbustes, conifères, arbres fruitiers, plantes d'appartements, plantes à massifs, plantons et oignons de fleurs et légumes, graines, engrais, etc.

Notons encore que ces journées se sont déroulées dans une ambiance estivale, avec la bonne humeur de Gérard Bersier, le souriant et infatigable animateur que tous les Fribourgeois connaissent bien.

Texte et photo G. Bd



Au premier rang sur cette photo, nous voyons Betty et Jean-Louis Muriset, un couple très sympa, entouré de M. Gérard Bersier, animateur de ces journées, ainsi que le sourire de Sylvie, Edith, Lucie, Hélène, Eliane et Simone.

Noces de diamant pour un couple de Sâles

«Il y a soixante ans qu'on est ensemble. Les enfants sont casés, ils s'en sont allés par le monde, et de nouveau, on est rien que les deux comme on a commencé. Il a fallu du courage, de la persévérance et de l'amour. Et

l'amour ce n'est pas seulement ces baisers qu'on échange, ces petits mots qu'on se glisse à l'oreille, ou bien se tenir l'un contre l'autre; le temps de la vie est long. Mets-toi contre moi, on ne parlera pas: on n'a plus rien à se

dire. On a besoin que d'être ensemble encore une fois, et de laisser venir la nuit dans le contentement de la tâche accomplie...»

C-F. Ramuz

On est resté fidèle l'un à l'autre, telles pourraient être les paroles d'un couple de Sâles, M. Ernest Magnin, 88 ans, et son épouse, née Lydie Dougoud, 80 ans, qui récemment ont fêté leurs soixante ans de mariage au milieu de leur famille qui comprend sept enfants, vingt petits-enfants et onze arrière-petits-enfants.

Ce couple a vécu à Estavannens jusqu'en 1945, date à laquelle il a quitté l'Intyamon pour exploiter une menuiserie à Sâles où M. Ernest Magnin a travaillé jusqu'à l'âge de 73 ans. Il y a quinze ans, elle a été reprise par deux de ses fils, MM. Marius et Martin Magnin, qui en sont les exploitants.

«FRIBOURG illustré» est heureux de savoir que les jubilaires sont en excellente santé et qu'ils jouissent d'une agréable vieillesse. Que nos vœux les accompagnent aussi loin que le soleil éclairera leur chemin.



Ernest et Lydie Magnin-Dougoud au milieu de leur famille.

G. Bd

LES JEUX

Chacun à sa place par «pécé»

Règles du jeu:

Disposez dans la grille les 18 mots qui figurent dans la liste.

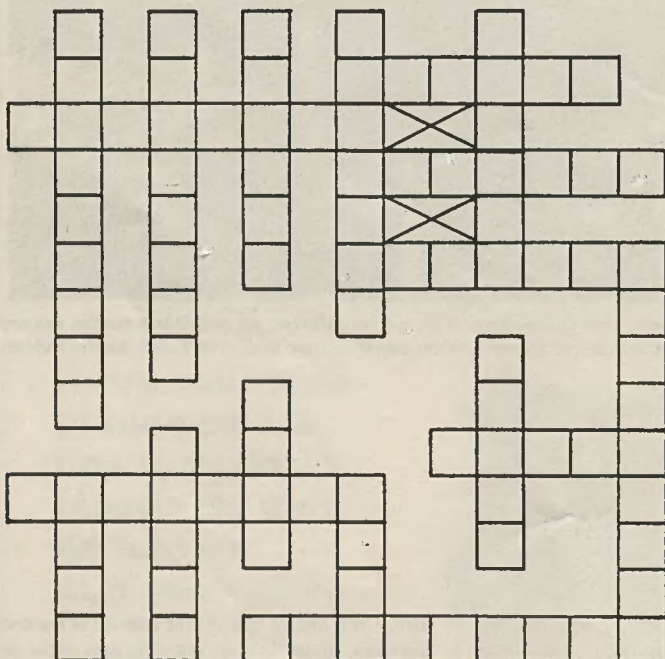
Les mots correspondent aux cases respectives.

Le jeu comprend: trois mots de 4, 5, 6, 7, 8 et 9 lettres.

Les mots se lisent de gauche à droite et de haut en bas.

Commencez la recherche par les mots les plus longs.

Dans la grille, les accents ne sont pas pris en considération.



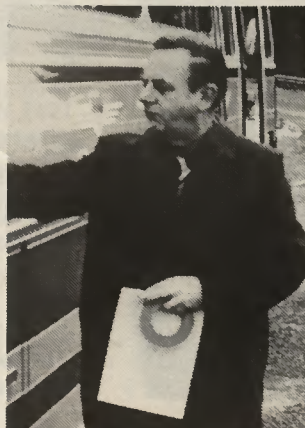
Azur	Offre	Accent	Epatant	Placenta	Salvateur
Roue	Vénus	Rincer	Franger	Proforma	Trousseau
Vire	Vieux	Tendre	Nivéole	Ricochet	Turlututu

Qui êtes-vous?

Un abonnement gratuit
de trois mois
à FRIBOURG illustré
vous est offert.

Seule la personne
concernée
peut s'annoncer.

Annoncez-vous par écrit
à la Rédaction
de FRIBOURG illustré,
rte de la Glâne 35,
1701 Fribourg.



Concours «Avez-vous de l'œil?»

La réponse exacte est:
Cactus echinopsis.

Cette photo qui date de 1968 nous a été envoyée par M^{me} Cécile Dupraz-Clerc, Borgeaud 6, à Blonay.

Elle nous apporte la preuve qu'il s'agit bien du cactus echinopsis. Les enfants se trouvant sur cette photo sont les nièces et filleule de notre fidèle lectrice et les filles de M. et M^{me} Albin Mesot-Dupraz, boulangerie, à Châtel-St-Denis.

Nous ont donné une réponse exacte:

Madeleine Renevey, 10, rue des Vernes, Meyrin; Frère Antoine-Marie Dafflon, Collège St-Charles, Porrentruy; Cécile Dupraz, Blonay; Maurice Jorand, Billens; Christine Overney, Rueyres-Treyfayes; Jean-Claude Perroud,

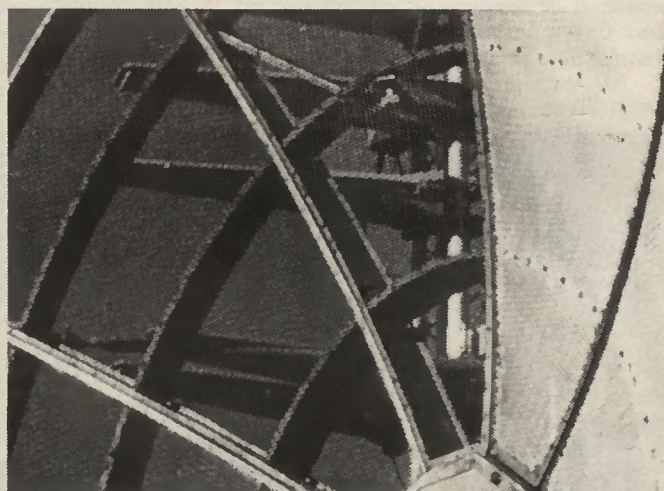


Boveresse 75, Lausanne; Thérèse Raemy, Billens; Maria Aeby, Villaraboud; Marcel Monnard, Chemin du Grillon 2, Lausanne.

Le tirage au sort a désigné comme gagnante d'un abonnement gratuit de trois mois à notre revue:

M^{me} Maria Aeby, lalterle, Villaraboud.

AVEZ-VOUS DE L'OEIL?



Votre réponse devra nous parvenir, sur carte postale uniquement, jusqu'au 15 juin 1982.

Rédaction de FRIBOURG illustré
Route de la Glâne 35 - 1700 Fribourg.

Veveyse et Gruyère «Harmonie des voix, union des cœurs»

Le charmant village d'Attalens semble, décidément, avoir le privilège d'être placé sous la bonne étoile de la musique. Récemment, à l'Hôtel de l'Ange, fut donné le magnifique concert annuel du chœur d'hommes «L'Avenir» de Granges qui, à cette occasion, avait gracieusement invité le chœur mixte de La Tour-de-Trême. En dépit de nombreuses manifestations locales dans le district, un public chaleureux et enthousiaste était présent, illustrant sans une fausse note la noble devise de la soirée, écrite en belles lettres gothiques devant la scène: «Harmonie des voix, union des cœurs...»

Brillamment dirigé par M. Charly Torche, toujours aussi dynamique que sympathique, le chœur d'hommes sut, cette année encore, charmer et émerveiller le public.

Le choix des chants, la qualité des voix, particulièrement celle de M. Charly Torche qui, en solo, interpréta à deux reprises, pour la plus grande joie de tous, un ancien succès des Compagnons de la Chanson, «Le Galérien», l'entrain du président du chœur, M. Freddy Monnard, eurent le don d'éveiller la sensibilité et la bonne humeur de chacun.

M. Freddy Monnard, après un bref rappel des activités de la société, remit des diplômes à MM. Robert Gabriel, nommé vétéran cantonal à Morat, pour ses 26 ans d'activité; Gilbert Gabriel, nommé président d'honneur, pour ses 33 ans d'activité au sein du



Le chœur d'hommes «L'Avenir» de Granges, dirigé par M. Charly Torche.

comité, Arthur Pousaz, André Bourguet, Sylvain Gabriel et René Pachoud, pour leurs 15 ans... Une fidélité qui fait honneur au chœur de «L'Avenir». Puis le chœur céda la place à la Gruyère, représentée par le chœur mixte de La Tour-de-Trême.

Veveyse et Gruyère: deux terres, un cœur à l'unisson dans la poésie du chant et le sortilège de la musique...

Avec dzaquillons, bredzons, chapeaux de paille et rubans, ce chœur mixte vint apporter une agréable note de folklore au spectacle. Dirigé par M. Charles Brasey, ce chœur interpréta des chants d'une très grande beauté, tant par la poésie des paroles que par la musique. Et comme chacun le sait, nul autre que le Gruérien ne sait mieux chanter l'âme de la montagne, la vie de l'armailli au chalet...

La présidente du chœur mixte, M^{me} Solange Descuves, cita l'extrait d'une causerie de l'abbé Bovet:

«Chanter, c'est envoyer aux quatre vents du ciel l'exubérance d'un bon cœur, c'est répandre autour de soi de l'allégresse, de la lumière, du bon esprit. C'est peut-être aussi tromper la mélancolie qui voudrait nous envahir. Chanter, c'est devenir meilleur, plus joyeux, plus décidé, plus optimiste.»

Cette belle soirée se termina, pour les plus téméraires, aux premières lueurs de l'aube et chacun put alors ressentir la justesse de ces profondes paroles. Le chant, c'est la joie de vivre, le bonheur, peut-être, tout simplement!



Le chœur mixte de La Tour-de-Trême, dirigé par M. Charles Brasey.

Marie-Paule Angel
Photos M. Angel

La cinémathèque suisse à Lausanne

FRIBOURG illustré consacre régulièrement une page aux activités culturelles, qu'il s'agisse de peinture, de théâtre, d'expositions... Mais il y a un grand absent dans ce tour d'horizon: le septième art. Nous allons immédiatement combler cette lacune en vous parlant de la cinémathèque suisse, d'autant que si nous n'avons pas tous eu l'occasion d'aller au concert ou au théâtre, nous connaissons un peu mieux le cinéma. Une cinémathèque est un endroit où l'on conserve des films, où l'on constitue une collection à l'usage du public. La cinémathèque suisse se charge donc de la garde des films suisses et, fort heureusement, cette institution installée à Lausanne ne se cantonne pas dans son rôle d'archiviste nationale. Elle offre au public amateur ou spécialisé divers services en relation avec le cinéma.

Depuis octobre 1981, la cinémathèque dispose de locaux fonctionnels au Casino de Montbenon. Ses techniciens peuvent y entretenir, voir y restaurer des films détériorés. Une bibliothèque de quelques milliers d'ouvrages en rapport avec le cinéma, son histoire ou les gens qui le font, est installée dans les combles. La cinémathèque dépose systématiquement la presse et constitue des dossiers avec les articles parus à propos de chaque film projeté en Suisse. Ces documents sont à la disposition du public. Et enfin, l'attraction la plus importante: le cinématographe de 100 places. Chaque jour, trois films différents y sont projetés. Un programme mensuel permet au public de connaître le choix ou le thème du mois, les visites de metteurs en scène ou acteurs. Plusieurs petites salles peuvent être réservées pour des projections privées de ces films ou d'archives.

On peut se demander si ce cinématographe ne fait pas concurrence aux multiples salles de cinéma de nos villes. En fait, il n'en est rien, puisque les



Le Casino de Montbenon et son jardin.

Photo Roger Peytregnet

films choisis et commandés par la cinémathèque visent à illustrer l'évolution du cinéma d'un pays ou la carrière d'un comédien par exemple. Ils ne sont donc pas tous récents et permettent au public de voir, de revoir un film qu'aucune

salle n'affiche plus pour des raisons évidentes de rentabilité.

Que dire encore de cette centrale du cinéma suisse qui, pour notre plus grand bénéfice culturel, a son siège en

Romandie! Eh bien, sachez qu'elle n'est pas née subitement et récemment par la magie des subsides! L'état actuel de la cinémathèque résulte de la volonté et de la conviction de quelques personnes qui ont, très tôt, cru au cinéma. Ces pionniers ont dû se battre pour que l'idée d'une collection nationale survive et qu'elle fasse actuellement partie de notre patrimoine culturel.

Freddy Buache, l'actuel directeur, est l'un de ces pionniers. Il n'a jamais été découragé par des débuts difficiles sans locaux et sans argent. Profitant de l'installation au Casino de Montbenon, il raconte en un texte succinct et d'abondantes illustrations l'enfance et la jeunesse de cette aventure qui a commencé en 1943, pour amorcer maintenant un tournant de son histoire. La cinémathèque mérite votre visite.

Monique Peytregnet

Les abeilles: une société parfaite!

Chez certaines personnes, seul le mot ruche suffit à les faire fuir tant la piqûre de l'abeille est redoutée. Et pourtant, si l'on s'initie plus amplement à la connaissance de cet insecte, c'est un monde magique et plein de bon sens que l'on va découvrir.

Avec la collaboration de la Société romande d'apiculture et l'Institut agricole de Grangeneuve, le Musée d'histoire naturelle de Fribourg, plus précisément M. Daniel Imfanger, préparateur, expose jusqu'en automne sous le thème «Abeilles», un but de promenade tout indiqué pour les classes ensoleillées.

Diapositives, schémas et «cadres vivants» expliquent clairement, même aux profanes, la vie des abeilles, leurs rites, leur langage et bien d'autres indications surprenantes.

A cette époque de l'année, le rôle que joue l'abeille est essentiel pour le cours normal de l'évolution printanière. En effet, la pollinisation ou transport du pollen sur le pistil permet un accroissement considérable des récoltes. Un essaim est une chose fantastique, une société parfaite où tout est calculé, organisé, où chaque membre est de la plus grande importance pour la survie du groupe. Pour communiquer entre elles, les abeilles utilisent un charmant moyen: la danse, afin de transmettre à leurs compagnes l'endroit où se trouve l'éventuel nourriture. Pour ces insectes, les bruits et les odeurs sont également de grands symboles. Le miel fait partie des remèdes de nos grand-mères, possédant des vertus qui ont prouvé son efficacité lors de maladies bénignes des voies respiratoi-

res (angines, bronchites) et avouez, quoi de meilleur qu'une tartine au coin du feu!

Le pollen est également un excellent fortifiant et la cire incomparable comme produit de nettoyage.

Quant au venin de l'abeille, il s'est révélé utile en médecine.

Que de qualités à explorer jusqu'au 14 septembre au Musée d'histoire naturelle.

Dominique Aebischer
Photo A. F.



LE HUITIÈME DISTRICT

L'Association Joseph Bovet au vert à «Plein Soleil», à Enney, pour un déjeuner sur l'herbe

Parier sur le beau temps au moment où les prévisions météorologiques oscillent vers des tendances nébuleuses... et gagner le jour du pique-nique de l'Association Joseph Bovet et des Fribourgeois du dehors, c'est là un coup de chance.

Dimanche 16 mai 82, la calotte céleste est d'un bleu pur, dès le moment où les cars et une cinquantaine de voitures s'élancent de tous les coins de notre pays en emportant des gens souriants en direction de la Gruyère.

Berne... Lausanne... Nyon... Yverdon... Bulle... Stop!
Croissants, cafés-crème...

«Hâtez-vous! dit François, la messe a lieu à 10 h. Par la route, il ne reste qu'un quart d'heure depuis le chef-lieu gruérien!» Ceci pour autant que l'abbé Pilloud arrive à temps à «Plein Soleil», à Enney...

Accueil chaleureux de la part de Raymond Perroud, président de l'AJB, et de «sa» Germaine toujours aussi sensible au dévouement de son mari qui, grâce à la présence de Galériens, a le moral au beau fixe.

Après la messe, la communion, la quête avec la capette d'armailli et le sermon de l'aumônier, tous les pique-niqueurs se retrouvent autour d'un apéritif au cours duquel chacun fait éclater sa joie d'être, un jour durant, au vert. Dans tous les clochers de l'Intyamon, c'est midi. Le vice-président appelle ses brebis au moyen d'un porte-voix. Les fins becs manifestent leur contentement au fur et à mesure que les marmites se vident. Rien



Nos compatriotes du dehors durant la messe célébrée par l'abbé Pilloud.

d'étonnant alors que Raymond, qui s'y connaît en potage bâlois, se plaît à traduire ses sentiments et les nôtres à la brigade de cuisine qui nous vient du bout du lac... de Genève.

Les concours et les jeux font partie intégrante de cette journée de retrouvailles au grand air, en attendant la prochaine poya d'Estavannens. On vit bien des nez se retrousser. Tandis que des aînés s'adonnent au yass autour d'une chopine de vaudois, les femmes, elles, s'en vont dans les pâturages de l'Intyamon pour y cueillir quelques bouquets de narcisses, ceci dans l'espoir de mettre leur mari au parfum... Et tout cela sous l'œil attentif de Romain Rossier qui n'hésite pas à mettre en exergue tout son savoir-faire pour distraire jeunes et moins jeunes.

Quelle ambiance, mes frères!

Grillades, vins de nos terroirs, propos sérieux tout d'abord, puis allègrement badins alternent. Les aiguilles de la pendule tournent, tournent et les rires fusent. Il fait si beau, si bon en Gruyère, pourquoi s'en aller!

De cette jonction naît la santé morale et corporelle qu'il nous appartient d'entretenir à longueur d'année. Avec la bénédiction du président, le comité a le plaisir de remettre le montant de la quête faite à la messe à une famille éprouvée d'Enney. On a toujours dit que les Fribourgeois avaient le cœur sur la main...

Et voilà que les étoiles tombent déjà du ciel! Nos compatriotes, ravis de cette détente en Haute-Gruyère, prennent le chemin du retour, sac au dos, canne à la main, la pipe entre les dents. La pluie se met à tomber, malgré «Plein Soleil». Il faut bien rentrer...

Texte et photos G. Bd



La terrine «maison» préparée par Marguerite Galley (à gauche) et présentée par M^{me} Thérèse Bourquenoud et M. Romain Rossier, responsable de l'organisation du pique-nique.

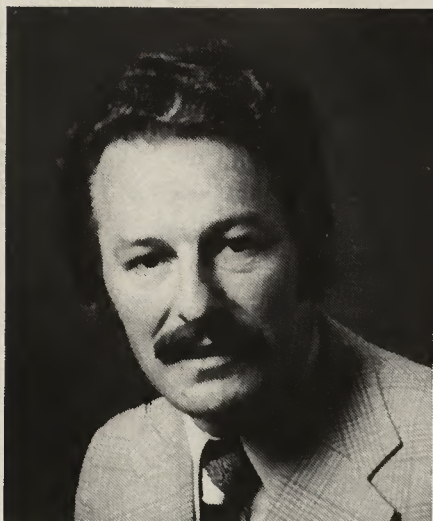


Trois membres du Cercle fribourgeois de Nyon. De gauche à droite: M. Grandjean, président; M. l'abbé Pilloud et M. Jacquat, membre vétérans du cercle.

Berne pour les Colombettes

Il ne s'agit, bien sûr, pas (encore) de la Berne fédérale, mais de la Société fribourgeoise de Berne qui a décidé de soutenir la Fondation des Colombettes, cela après l'exposé de son vice-président, M. Louis Joye, membre du comité de l'AJB. A l'unanimité, les membres ont voté la souscription d'une part de 1000 francs. Ils se sont aussi engagés, dans la mesure du possible, à être preneurs de parts de 100 francs. Cette décision a été prise au cours de l'assemblée générale annuelle. L'ordre du jour a permis de «radiographier» la société, dont l'état de santé a été jugé bon. Le président, M. Claude Favre, n'eut dès lors - à part une escarmouche concernant une proposition individuelle d'augmenter la cotisation - qu'à faire applaudir les rapports des responsables du comité. Un changement est intervenu dans ce dernier: M. Jules Doutaz est remplacé par M. Conrad Bulliard, après sept ans de dévouement comme secrétaire aux convocations. Le programme des manifestations - après le pique-nique AJB à Enney le 16 mai - est le suivant: sortie-broche à la Montagne-de-Lussy le 8 août, recrotzon à Morlon le 10 octobre, fête de Saint-Nicolas le 4 décembre (après-midi), suivie de la soirée familiale. Espérons que, parmi les 196 membres de la société, nombreux seront ceux qui suivront ce programme 1982.

L. A.



Nouveau membre du comité: M. Conrad Bulliard.



Service accompli pour M. Jules Doutaz.

Noces d'émeraude à Lonay

Ils se sont rencontrés et se sont unis pour le meilleur et pour le pire. Cela se passait en avril 1942 à Notre-Dame-des-Marches. Ce couple très sympathique, originaire de Broc, a fêté récemment ses quarante ans de mariage au milieu de leurs cinq enfants et cinq petits-enfants. Roland et Alodie Tornare-Bovey sont de fidèles membres du Cercle fribourgeois de Lausanne. Très attachés à la Gruyère, ils passent chaque week-end à Enney.

FRIBOURG illustré leur souhaite de vivre encore de longues années de bonheur avec le même sourire.

M. C.



Les Colombettes

Point de ralliement des Fribourgeois du dehors (I)

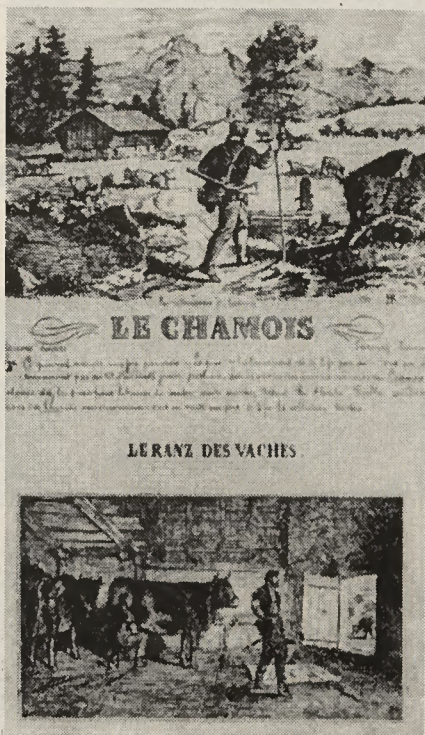
*D'où nous vient-il, ce vieux refrain,
Qui fait pleurer, qui fait sourire?
D'où nous vient-il, que veut-il dire
Ce ranz naïf, grave et serein?
Liauba! Liauba!*

D'où nous vient-il? Des Colombettes, sans doute... Ce lieu charmant devenu célèbre, au flanc des Alpes. De ce chalet ou plutôt d'un de ces chalets pareils à tous ceux de la Gruyère, berceau du plus beau chant qui soit, au refrain magique et puissant, puisqu'il faisait pleurer les plus braves sur la terre d'exil.

Mais qui nous dira son origine qui semble appartenir à la légende? Quel poète, quel ménestrel a composé ces couplets simples et naïfs, ironiques et tendres? Quel musicien, quel troubadour a noté ou chanté pour la première fois cette mélodie tantôt lente et mélancolique, tantôt rapide et joyeuse?

D'où nous vient-il? Le Ranz des vaches de la Gruyère vient sans doute du pays même. Les armaillis, d'après la tradition, en auraient composé eux-mêmes les paroles à la veillée, assis sur leurs sièges instables, près du foyer. Un moine de La Part-Dieu, le couvent voisin, en aurait créé la mélodie et la leur aurait apprise.

Vous voyez le tableau. Un intérieur de chalet, celui des Colombettes... La chaudière de cuivre suspendue au «tour» sur le foyer. Le mur fuligineux, et, au-dessus, la grande cheminée de bois. Un moine dans sa robe de bure blanche, debout, chantant le «Ranz des vaches». Sa voix mâle et austère, comme celle d'un Currat, les armaillis ravis qui l'écoutent... Qui l'écoutent sans perdre une note, comme les patriotes républicains écoutèrent Rouget de Lisle chantant «La Marseillaise». Ajoutez à cela le tintement lointain des clochettes du troupeau. Vous aurez une vision très nette mais fugace de cette scène bucolique. Oh! le séduisant sujet d'art pictural!



Tout fait supposer une origine moyenâgeuse à ce chant des bergers.

Le chant patois et surtout le «Ranz des vaches» a un caractère mélancolique. Il a une parenté assez prononcée avec le plain-chant. Il a quelque analogie avec les chansons des marins de la vieille Armorique, chansons des marins qu'a immortalisées Botrel, le barde breton. La même mélancolie, la même lenteur se retrouvent dans le couplet, tandis que le refrain se fait plus gai, plus rapide.

Que veut-il dire? Il raconte les vicissitudes des armaillis. Le troupeau qui s'embourbe... Piéro qui va frapper à la porte du presbytère, sollicitant une prière. L'«incourâ» qui promet le secours demandé en échange d'un fromage non écrémé. L'armailli qui accepte

les conditions, mais qui pose les siennes, et vient rejoindre ses vaches. Enfin... le troupeau qui passe. Conte charmant et naïf d'un épisode banal en soi.

En effet, ce matin-là, les armaillis des Colombettes s'étaient levés de meilleure heure. On changeait de pâturage.

Ils arrivent aux Basses-Eaux. C'est un endroit fort boueux, une véritable fondrière. Les vaches s'avancent bravement pour traverser... Impossible. Elles sont victimes d'un mauvais sort. Le troupeau ne peut passer... Bêtes et gens semblent «encharriés». Le maître armailli envoie Piéro vers le curé du village le plus rapproché, qui est Charmey. Que faut-il lui demander? De conjurer le maléfice. «Il faut que vous disiez une messe pour que nous puissions passer.» Le vieux prêtre veut bien, mais il est intéressé et... gourmand: «Il te faut me donner un fromage, mais ne l'écrème pas.» «Envoyez-nous votre servante, dit l'armailli, nous lui ferons un bon fromage gras.» «Ma servante est trop jolie, répond ironiquement le prêtre, vous pourriez bien vous la garder.» Et Piéro, qui ne reste pas en arrière, de répliquer: «N'ayez crainte, nous ne sommes pas tellement affamés. De trop courtiser votre servante, faudrait peut-être nous confesser.» La satire va même plus loin et l'armailli ne se gêne pas d'ajouter: «De dérober le bien de l'Eglise, nous ne serions pas pardonnés.» Un silence! Le bon curé est embarrassé. Pour couper court à ce dialogue qui risque de devenir scabreux, il dit, en manière de conclusion: «Retourne-t'en, mon pauvre Pierre, je dirai pour vous un «Ave Maria»... et bonne chance.»

Piéro revint vers les Basses-Eaux. La prière du brave curé fut efficace. Le troupeau, délivré de son envoûtement, passa... Et l'on mit la présure dans la chaudière, avant d'avoir fini de traire. Ainsi se termine le récit avec ses dix-neuf couplets.

A suivre
Clément Fontaine



Sport Handicap Fribourg

Quand chaque résultat est un exploit

Tous ne réussissent pas une performance égale à celle de Terry Fox, ce jeune Canadien amputé de la jambe droite et qui traversa son pays dans une course qu'il intitula le «Marathon de l'Espoir». Par contre, tous tendent vers un seul but: constamment remettre en question les barrières que leur handicap semblait avoir fixées devant eux. Ces sportifs handicapés n'auront jamais leur nom à la «Une» des quotidiens. Pourtant, ils sont présents et leur mouvement n'est plus ignoré. Membre de la FSSI (Fédération suisse de sport invalide), le Sport Handicap Fribourg est lui aussi dans la course. Et à suivre de près ses activités, on s'aperçoit vite que le groupement fribourgeois, par son dynamisme, la complémentarité de ses sections et la compétence de ses dirigeants et moniteurs, est à même d'offrir un éventail complet de disciplines sportives au handicapé qui entend sortir de son décor habituel pour se prouver à lui-même - et aussi aux autres - qu'il a sa place dans la société.

Pour atteindre son objectif, le sportif handicapé souffre certainement plus que n'importe quelle autre personne. Il n'est évidemment pas facile de lancer un javelot ou un boulet lorsque l'on est frappé de tétraplégie, de réussir un slalom à ski en étant malvoyant ou même aveugle ou de se défendre dans une compétition de natation avec un ou deux membres paralysés. Ces exploits,



L'arrivée d'une course en fauteuil roulant.

parce que ce sont de véritables exploits, sont à porter au crédit de ces sportifs, peut-être pas tout à fait comme les autres, mais qui savourent certainement plus une victoire,

un record ou même un bon résultat que ceux qui ne sont pas atteints dans leur intégrité physique. Et pour les premiers nommés, chaque résultat, en fait, est un exploit.

Le Mémorial Michel Delley

C'est à la mémoire de celui qui fut le pionnier du sport pour handicapés en Pays fribourgeois que se déroule chaque année le Mémorial Michel Delley. C'est là un grand rendez-vous à caractère national qui rassemble à la fois des adeptes de l'athlétisme, de la natation, du tir à l'arc, du tennis de table, de l'haltérophilie et du rollball.

Cette compétition, mise sur pied récemment pour la sixième fois par un comité d'organisation placé sous la responsabilité de M. Jean-Louis Page, de Châtonnaye, a vu s'affronter quantité de sportifs invalides qui, chacun dans des catégories créées en fonction de son handicap, s'efforça de se battre contre lui-même, puis contre son adversaire.

Tous ne réussirent pas dans leurs tentatives et pourtant le sourire et la satisfaction d'avoir donné le meilleur de soi-même habitaient chaque participant. Et c'est au vu des efforts déployés par les compétiteurs que les paroles de Michel Delley prennent encore plus de signification: «Ce n'est pas forcément la médaille qui compte, mais bien avant tout la volonté de s'en sortir».

Les activités en Pays fribourgeois

Quatre sections de Sport Handicap, réunies sous l'égide d'une association cantonale, sont recensées dans le canton de Fribourg.

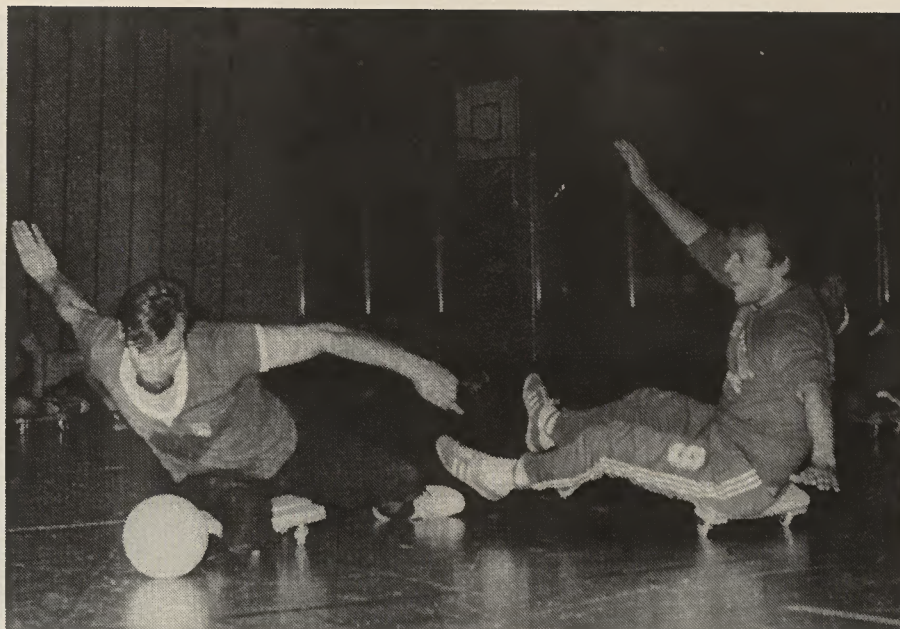
La section de la Sarine, à l'instar de celle de la Gruyère, permet à chaque handicapé physique, quel qu'il soit, de trouver une discipline où il rencontrera un certain intérêt à

tenter de surpasser ses possibilités. Les exemples sont nombreux pour prouver que la motivation et le désir de bousculer une certaine hiérarchie sont autant de points forts dans le Sport Handicap. N'a-t-on en effet pas vu des nageurs du Sport Handicap participer à la traversée du lac de Morat, une épreuve «en principe» réservée à des sportifs valides, ou l'équipe fribourgeoise de rollball terminer régulièrement aux places d'honneur d'un tournoi qui ne réunit que des formations composées d'éléments en pleine possession de leurs moyens physiques?

Autre subdivision du Sport Handicap Fribourg: le Club en fauteuil roulant. Cette section réunit des sportifs généralement fauchés par l'accident en pleine vie active. Eux aussi refusent d'être au ban de la société. Basketteurs, tireurs à l'arc, haltérophiles, athlètes, les membres du Club en fauteuil roulant, ainsi que leurs collègues des autres

sections, multiplient les compétitions dans tout le pays.

Chacun a sa place au sein du Sport Handicap Fribourg. Une section réservée aux déficients mentaux est également très active. Elle permet à ses membres, au travers d'exercices physiques appropriés, de déverser ce trop-plein d'énergie qui habite chacun, dans des concours de tout genre, sous la direction de monitrices et moniteurs compétents, spécialement formés à cet effet.



Le rollball: un sport spectaculaire, doublé d'un engagement intense.

Une discipline parmi d'autres: le rollball

Avec le basketball en fauteuil roulant, le rollball est certainement la discipline la plus spectaculaire dans le répertoire des sports accessibles au handicapé. Panachant le handball et le hockey sur glace, le rollball se dispute par équipe de cinq joueurs de champ et d'un gardien de but, tous assis sur des placets à roulettes destinés à annuler ou à amoindrir le degré d'invalidité.

Imbattable sur le plan suisse, l'équipe de Sport Handicap Fribourg, depuis quelques années, corse la difficulté. Ses matches, elle les dispute face à des formations composées uniquement de joueurs valides, parfois même par des sportifs de pointe du canton. Et croyez-nous, ces derniers sortent rarement vainqueurs de ces rencontres où l'engagement physique étonnera celui qui ne connaît pas cette discipline. Nous avons rencontré M. James Weissbaum, moniteur au Sport Handicap Fribourg et entraîneur depuis 6 ans de l'équipe de rollball.

FRIBOURG illustré - Comment êtes-vous devenu moniteur de Sport Handicap, puis entraîneur de rollball?

James Weissbaum - Mon épouse étant elle-même handicapée physique, je me suis intéressé de près à tout ce qui touchait au Sport Handicap. J'ai d'abord œuvré en remplacement de certains moniteurs parfois indisponibles, avant de prendre des responsabilités fixes. Pour ce qui est du rollball, j'ai débuté en tant que joueur adversaire de l'équipe fribourgeoise. Pour des raisons professionnelles, l'entraîneur de l'époque quittait Fribourg. C'est alors que, connaissant cette discipline et ses exigences, et en plein accord avec les joueurs, je suis devenu entraîneur de l'équipe fribourgeoise.

FI - Que demandez-vous en premier lieu à vos joueurs?

J. W. - J'exige en premier lieu une certaine discipline durant les entraînements. Ceux-ci

doivent être à la fois un délasserment, mais aussi empreints d'un travail sérieux. L'accent est mis avant tout sur la condition physique. Je demande donc à tous mes joueurs le maximum et c'est à moi d'éviter un éventuel sentiment d'infériorité, voire un complexe, qui pourrait survenir dans le cas d'une défaite.

FI - N'avez-vous pas l'impression d'être parfois trop exigeant vis-à-vis de sportifs qui ne possèdent pas toutes leurs facultés physiques?

J. W. - C'est peut-être le cas en certaines occasions. Néanmoins, le sportif invalide a besoin d'être soutenu, de se retrouver entouré plus que les autres. Et à partir d'un certain point dans l'effort, c'est à lui de savoir s'arrêter, de connaître ses limites.

FI - Quelle est l'ambiance au sein de votre équipe?

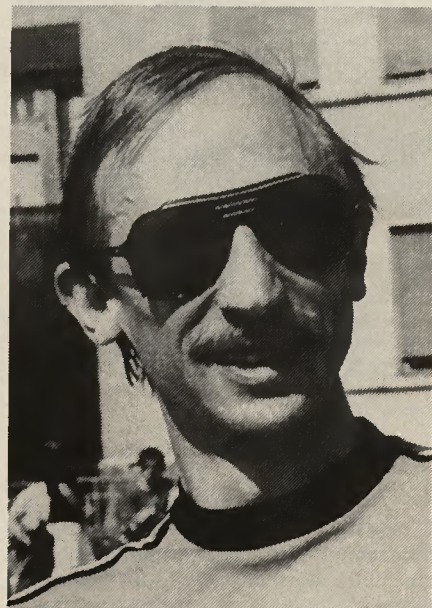
J. W. - Elle est remarquable. Je dois dire que nous travaillons beaucoup, certes, mais nous connaissons aussi des instants de délasserment au cours desquels toute l'équipe ne manque pas d'extérioriser sa joie de vivre. J'en veux pour preuve les nouveaux joueurs qui, dernièrement, ont rejoint notre camp. Ils sont tous très assidus malgré les difficultés qu'ils sont appelés à rencontrer dans ce sport qui n'est pas facile. Je crois donc qu'ils se sentent bien chez nous.

FI - Vous organisez chaque année un tournoi où tous vos adversaires sont des gens valides. Ne regrettez-vous pas l'absence actuelle d'autres équipes de rollball au sein de FSSI?

J. W. - C'est vrai que nous avons cherché les contacts avec d'autres équipes de Suisse, en particulier avec Sion. Ce jeu du rollball étant dur, certains handicapés ne peuvent se lancer dans cette discipline. Actuellement, il n'y a

plus qu'à Fribourg où ce sport est encore pratiqué. Nous le regrettons certainement, mais ceci nous permet par contre de choisir des adversaires valides, qui se sont pris au jeu. Nous multiplions donc ce genre de matches et lors de notre tournoi annuel, qui groupe maintenant douze équipes, il nous est arrivé de devoir refuser des inscriptions. Nous ne nous sentons en conséquence nullement isolés, même si dans le cadre de la FSSI et des autres sections suisses le rollball est présentement oublié.

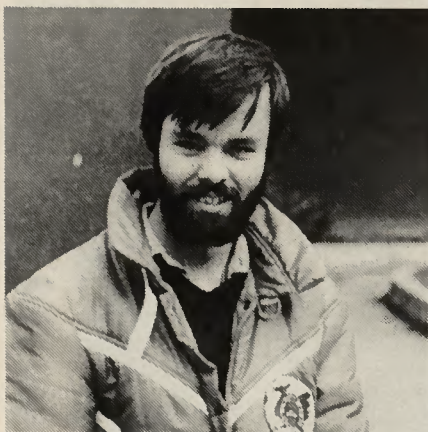
Un reportage de Marcel Brodard
Photos O. Vonlanthen et P.-F. Bossy



James Weissbaum, moniteur Sport Handicap et entraîneur de l'équipe fribourgeoise de rollball.

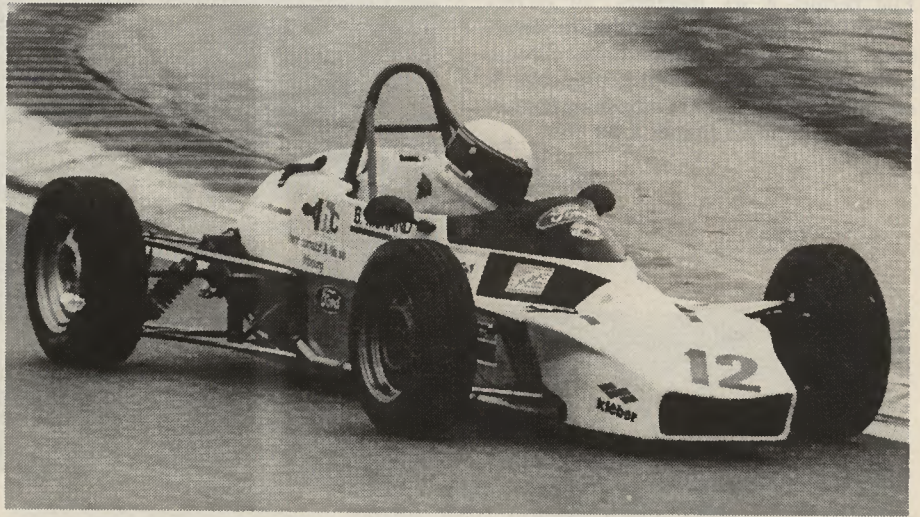
Automobile: Benoît Morand, déjà une belle carrière

Ses débuts remontent à 1977 dans les courses nationales pour l'obtention de la licence internationale. Au volant d'une formule Fiat Abarth, il écume les victoires, 9 sur 11 participations. 1978 est une année de hauts et de bas; sa première participation au championnat suisse de formule 3, au volant d'une Chevron Toyota, ne laisse rien de déterminant en national. Sur les deux participations internationales, il figure 2^e de la course de Salzbourg et une qualification pour la finale de la course de la loterie de Monza. 1979 est un tournant décisif; l'appel du pays roi du sport automobile, l'Angleterre, c'est toujours sur la Chevron Toyota qu'il dispute intégralement le championnat d'Angleterre; à chaque fois, c'est la qualification, une huitième place à la course de Donington, dans le réputé championnat anglais. 1980 sera une année de réflexion. 1981 est la meilleure de sa carrière sportive; en disputant intégralement le championnat d'Europe de Formule Ford, figurant régulièrement aux premières places de chaque épreuve, il termine au cinquième rang du classement final. Malgré les très brillants résultats, des moyens financiers insuffisants ne lui permettent pas de repartir cette année dans le championnat d'Europe. Il se retourne alors vers le championnat suisse qu'il dispute au volant d'une LCR, première course, Hockenheim, en ouverture de saison, une brillante victoire, mais une deuxième victoire à Dijon vient confirmer l'exploit. En plus de sa participation au championnat suisse de Formule Ford, il prendra le départ au volant de l'Argo de Formule 3 de Rolf Egger de la course dans le cadre du Grand Prix suisse de Dijon les 28 et 29 août 1982. Reste à résoudre le problème du financement de cette participation.



Benoît Morand.

C'est dans sa famille que Benoît Morand a découvert les joies de la conduite sportive, aux côtés de son père Louis, son oncle Georges, tous deux anciens pilotes à l'époque, au palmarès desquels se trouvent plusieurs participations aux 24 Heures du



Benoît Morand filant vers la victoire à Dijon.

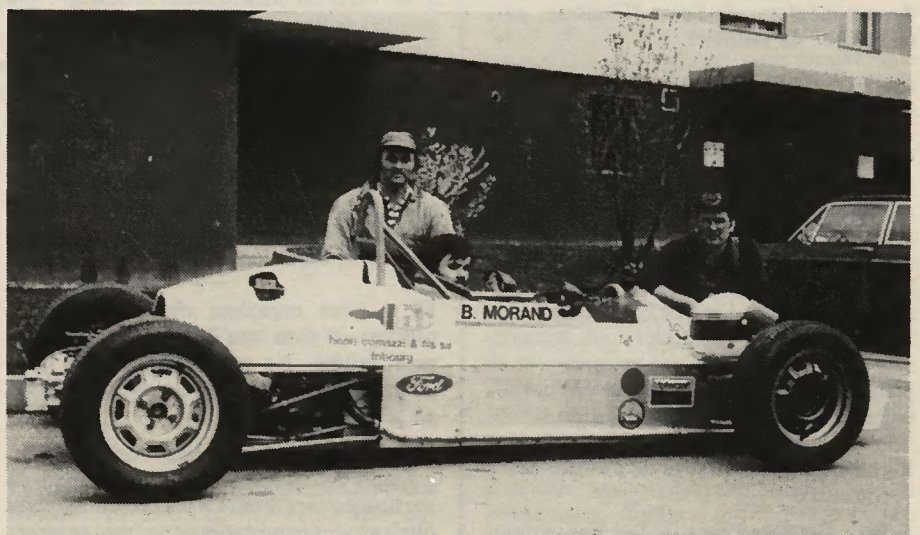
Mans. Par sa mère Jacqueline, qui lui apporta un soutien de sponsor du bar «Le Grillon» pour la saison 1981. Benoît Morand a beaucoup investi dans le sport automobile, on ne le connaissait pas, il fallait faire ses preuves dans les courses automobiles, il a néanmoins pris le risque de courir régulièrement. Cette saison avec l'appui des sponsors Comazzi, peinture, Corpataux, carrelage, Jeans Michel et le Gruyère Racing. Malgré un budget limité, le plaisir de la course est là, se sentir bien de vivre, les émotions de la course et de les faire partager avec les amis.

Ils savent tout faire de leurs dix doigts, balayer, réparer, souder, compter, conduire un camion, chronométrer, panneauter, manager, ils ont chacun leur domaine, les uns la mécanique, les autres l'intendance. Avec des ambitions différentes, Soula, Jean-Marc, Paul, les anonymes, ils sont tous impliqués dans une «drôle d'affaire», mais une affaire qui marche, deux courses, deux victoires cette saison.

Pour l'avenir 1983, Benoît Morand ne voit qu'une issue, un championnat international; entre la formule 2, la formule 3 et la formule Ford 2000, le choix se portera suivant les appuis financiers qu'il aura trouvés d'ici là pour financer la saison. Mais toujours le même problème en Suisse revient sur le tapis, trouver des sponsors, mais ne sont-ils pas pour eux un autre moyen de publicité?

Depuis la mort de Siffert et l'arrêt forcé de Regazzoni, la Suisse n'a plus qu'un pilote, Surer, actuellement au sommet du Sport Automobile. Serait-il le moment de voir un relèvement, assurer la continuité de la représentation helvétique sur les circuits aussi prestigieux: Monaco, Monza, Dijon, Hockenheim, etc.? Ainsi de donner la chance à un jeune Suisse, en plus Fribourgeois, de figurer dans les courses à venir au palmarès des championnats internationaux.

JFB



Benoît et ses deux mécanos Jean-Marc et Paul.

ENTRE L'ÉGLISE ET LA PINTE

En buvant trois décis...



Un moment de détente dans un jardin de la ville.

Au pays des esprits, un papa fantôme emmène son bébé fantôme chez le pharmacien fantôme:

- Le bébé tousse un peu, lui dit-il. Pourriez-vous lui poser un ectoplasme?

- Quand mon mari est grippé, confie une pauvre femme à une amie, il fait tant de comédie que je demande toujours si c'est à un médecin que je dois faire appel - ou à un critique dramatique.

Peut-être bien, après tout, qu'il existe un meilleur remède pour la grippe qu'une douzaine de grogs bien tassés - mais qui en a vraiment envie?

- J'ai l'impression, dit le médecin, que vous toussez plus facilement qu'hier.

- Pas étonnant, s'esclaffe le grippé. Je me suis entraîné toute la nuit!

- Moi, affirme le comédien Jean Poiret, quand je sens les premières atteintes de la grippe, je me pelotonne bien au chaud dans mon appartement et j'ouvre une bonne bouteille de whisky. Deux heures après, c'est terminé.

- Votre grippe?

- Non. Le whisky!

- Eh bien, mon vieux, s'apitoie un homme qui retrouve un ami, perdu de vue depuis longtemps, qu'est-ce que tu as à faire cette mine de catastrophe?

- C'est ma femme. Elle est morte il y a trois semaines.

- Oh! Et de quoi est-elle morte?

- D'un rhume.

- D'un rhume! Mais ce n'est pas grave du tout!

Un matin de novembre plein de brouillard, le directeur d'une petite entreprise reçoit d'un de ses employés un coup de fil l'avisant qu'il ne pourra pas venir travailler.

Le patron s'attendrit:

- Vous sentez les premières atteintes de la grippe?

- Au contraire, répond le tire-au-flanc. Je suis le seul de tout le bureau à ne ressentir aucun symptôme. Alors, vous pensez bien que je ne vais pas aller risquer de me faire contaminer.

Au cours d'une gigantesque épidémie de grippe, la foule, affolée, avait envahi les cabinets médicaux pour se faire vacciner, d'une injection dans la fesse.

C'est pourquoi un médecin avait affiché cet avis, dans sa salle d'attente:

Afin de gagner du temps,
prière d'entrer
À RECOLONS.

On cause, on cause...

Une auberge de village, à l'heure grise et calme du «souper». La nuit s'appuie lourdement aux vitres; le feu siffle dans le haut fourneau noir et, sur la table mal essuyée, trois verres laissés là accrochent les reflets d'une lampe basse.

Je suis entré. La porte grince longuement et les trois marches qu'il faut descendre gardent en leur milieu usé une flaque de pluie sale qui stagne lourdement.

Dans cet estaminet, des gens de l'endroit avec de lourds souliers qui crissaient sur le plancher disjoint. L'un après l'autre, ils se sont assis, le doigt levé au bord du chapeau en signe de bonjour. Avec ces gestes brusques et ces sourires épanouis de ceux qui s'accordent un plaisir, ils ont commandé une fondue; et quand le caquelon a fumé sur la table, tous, ils se sont tournés vers le petit vieux, accoudé à une autre table: «Ça ne vous dit rien, père Gustave? Venez voir avec nous! Que diable! C'est pas tous les jours fête...!» Lui a hésité. Un moment.

Ça «lui disait», bien sûr! Mais tout de suite - lentement - il a fait non de la tête; et, comme l'aubergiste revenait, il a sorti un gros porte-monnaie et, un à un, il a aligné des sous sur la table, comme les gens qui veulent se donner une contenance.

Les autres ont attaqué leur fondue avec de grands bruits de mâchoires, ne se souciant plus de lui qui les regardait; longtemps, il est resté ainsi avec, dans les yeux, cette sorte de lourde convoitise que l'on voit au regard des enfants. Sa pipe



Boissons toujours plus chères, que faire dans un établissement public?

s'était éteinte et refroidissait au creux de sa main immobile. Alors, seulement, j'ai compris.

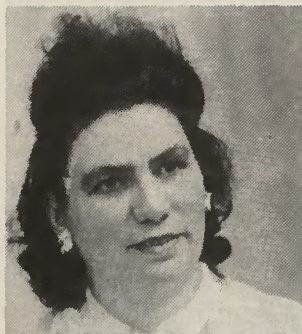
Les «trois décis» qu'on s'accorde le soir, après le travail, ça, c'est permis, bien sûr! On a toujours dans son porte-monnaie de quoi les payer. Mais la fondue, dame! c'est une autre affaire. Ça ferait plaisir, bien sûr, de s'attabler avec les autres et d'y aller de son coup de fourchette...; mais, quand on est domestique de campagne, on ne peut pas faire des inconséquences pareilles. D'autant plus que ça peut aller «loin» avec tout ce que l'on boit après.

Trois décis de temps en temps, on peut, c'est permis, mais plus, il n'y a rien à faire. Du moins pas cette fois; pas ce soir...!

J'ai vu passer dans ses yeux, furtive et aiguë comme un regret, l'ombre d'une envie repoussée. Et puis, après s'être essuyé la moustache d'un lent mouvement du coude, il est parti. Je l'ai imaginé, rallumant sa pipe et sifflant doucement le long du chemin creux, comme font ceux dont les pensées sont restées quelque part.

Le rat des champs

HOMMAGE À...



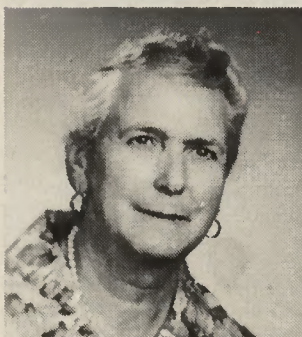
ANDRÉE VERDAN
Fribourg

Au moment où se referme sur elle le grand silence de l'éternité, au moment où elle trouve le repos du corps et la paix de l'âme, il est permis de lui rendre un hommage fraternel. En effet, cette bonne maman de deux enfants a été ravie aux siens la veille de fêter ses cinquante ans de mariage avec Robert Verdán, son compagnon de chaque jour.



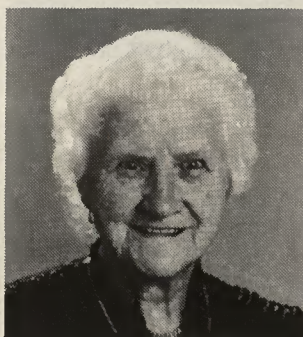
HÉLÈNE WULLIEMIER
Siviriez

La défunte était une femme gaie, affable et une ménagère accomplie. Pour son mari qu'elle choya, elle fut une précieuse compagne de chaque instant. De ses doigts agiles, elle confectionnait de beaux ouvrages. Après avoir vécu à Morges, elle se retira au foyer de Notre-Dame auxiliairice de Siviriez, où elle s'est endormie à l'âge de 81 ans.



ELISA GARBANI
Grolley

Elle n'avait que 68 ans lorsqu'elle a été ravie à la tendresse des siens. Son courage face à un mal implacable restera un exemple pour tous ceux qui l'ont connue et aimée. Travailleuse, serviable et dévouée, elle laisse aujourd'hui un vide qu'il sera difficile de combler.



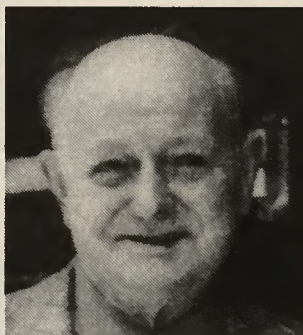
ROSE PERNY
Fribourg

Douce et affectueuse, elle fut une maman exemplaire et toujours disponible pour les siens. Elle supporta avec courage et résignation une longue et cruelle maladie. Très appréciée par son entourage pour ses qualités de femme, elle savait être gentille avec chacun. Rose Perny s'en est allée à l'âge de 79 ans, laissant un grand vide dans son foyer.



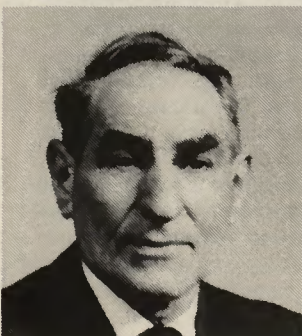
JEANNE GODEL
Le Pâquier

Personne accueillante, intelligente et dévouée, elle fut durant quarante-huit ans servante de cure. Elle fut responsable des aides aux prêtres et du service d'accueil des réfugiés cambodgiens. Elle a également accueilli une centaine d'étudiants dans les cures de Grangettes et du Pâquier. Cette flamme de la dignité humaine s'est éteinte à l'âge de 65 ans.



FÉLIX MAGNIN
Semsales

Contrôleur laitier durant de nombreuses années, Félix Magnin était en quelque sorte la flamme paysanne de la région de la Veveyse. Connu de tous les agriculteurs, il fut aussi membre du Conseil communal et syndic de Semsales. Titulaire de la médaille «Bene Merenti», ce bon papa de quatre enfants s'est éteint à l'âge de 71 ans.



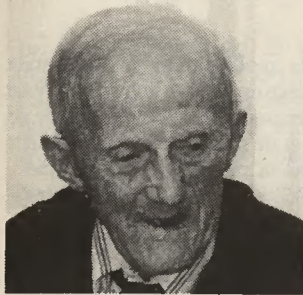
FIRMIN CHARRIÈRE
Bulle

Après avoir travaillé à la chocolaterie de Broc et sur le domaine de son frère en France, il est revenu au pays et fut engagé par la scierie Levrat, à Bulle, où ses qualités d'homme intègre et généreux étaient appréciées par ses employeurs. Ayant perdu son épouse en 1940 déjà, il éleva seul ses trois enfants. Il s'en est allé à l'âge de 80 ans.



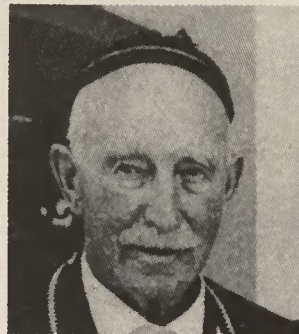
JEAN NEUHAUS
Prilly

Le défunt représentait la flamme de l'honnêteté, de la droiture, de la conscience qu'il mettait sans relâche au service de sa tâche de chef de fabrication qu'il accomplissait avec une si rare constance. Son exemple continue à rayonner malgré sa disparition à l'âge de 59 ans.



PIERRE BAECHLER
Fétigny

Issu d'une famille paysanne, il exerça le métier de charpentier et travailla dur pour subvenir aux besoins de sa famille qu'il aimait beaucoup. Sa santé déficiente l'obligea, en 1976, à quitter son foyer pour entrer au home de la Broye où il vient de s'endormir à l'âge de 90 ans. Il laisse dans le chagrin une épouse qu'il choyait et quatre enfants.



FRANÇOIS YERLY
Treyvaux

Bien connu des milieux paysan et montagnard, François Yerly exploita naguère la laiterie du Pratzet avant de revêtir le bredzon et s'en aller fabriquer le fromage sur les alpages. Un homme de la terre qui était aussi une figure pittoresque et père de cinq enfants. Il s'est éteint au bel âge de 86 ans.



ERIC ZANDER
St-Sulpice

Patron pendant près d'un quart de siècle du service de neurologie de Lausanne qu'il a créé lui-même, il était professeur à la Faculté de médecine et chef du service de neuro-chirurgie du CHUV, auquel il est parvenu à donner une atmosphère d'humanité. Sa vie, qui a pris fin à l'âge de 64 ans, a été une leçon d'honneur par la parole et par l'exemple.



ROGER JAQUIER
Montagny-la-Ville

Retraité de la boulangerie Coop à Fribourg, il consacrait l'essentiel de son temps au transport des élèves des villages voisins jusqu'à l'Ecole secondaire de Cousset et d'Estavayer-le-Lac. Atteint d'un mal sournois, lui qui aimait tant la vie a lutté de toutes ses forces contre la maladie qui l'a ravi à l'âge de 67 ans. Il était père de six enfants.

Fleur André

Naissances - Mariages - Deuils

FRIBOURG: Rue de Romont 20 Tél. 037/22 42 33
Pérolles 18 Tél. 037/22 12 02

BULLE: Grand-Rue 28
ou Promenade 21 Tél. 029/2 74 26



MONUMENTS FUNÉRAIRES

- Prix étudiés grâce à notre importation directe des carrières suisses et étrangères
- Propre bureau d'études
Devis sans engagement

R. Grand & Fils

Bulle Fribourg
029/2 73 22 037/26 31 80



Nous assurons
aux familles
en deuil, un
service parfait,
digne et
discret

POMPES FUNEBRES GENERALES S.A.

JOUR ET NUIT — TEL. 22 39 95

Joseph Bugnard

Placa da la Gare 35 A

FRIBOURG

Je m'intéresse à votre revue bimensuelle et je souscris dès aujourd'hui un abonnement à

FRIBOURG

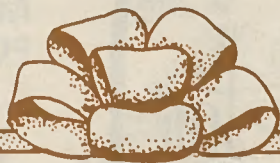
Un an
Fr. 64.50

Six mois
Fr. 35.—

Nom
Prénom
Rue
NP et localité
Signature

Paiement de l'abonnement à réception du bulletin de versement. Compte de chèques postaux 17-2851.

A retourner à
FRIBOURG
35, rte de la Glâne
1700 Fribourg



Je désire faire cadeau

d'un abonnement à «Fribourg» à réception de cette carte, au prix de Fr. 64.50.

Offert par:

Nom
Prénom
Rue
NP et localité

Il s'agit d'un nouvel abonné et non d'un renouvellement d'abonnement déjà en vigueur.

Bénéficiaire:

Nom
Prénom
Rue
NP et localité

Envoyez ce coupon à: **FRIBOURG**
Service des abonnements
35, rte de la Glâne
1700 Fribourg

L'ancêtre des courses militaires

Qui s'en souvient? C'était pendant la mobilisation de la seconde guerre mondiale, quand Broc était le siège du Centre divisionnaire de préparation physique (CDPP). Nous avons l'occasion de côtoyer de nombreux athlètes connus à l'époque et de suivre leur entraînement dans des sports encore inconnus dans la région (basketball, judo, etc.). Le colonel divisionnaire Petitpierre, assisté du major Perrochon, directeur du centre, eut l'idée d'organiser un marathon militaire sur le parcours Broc - Charmey - La Monse - Broc (deux fois) - Bulle - Broc, soit 40 km. Ils furent quelques centaines, un peu anxieux vu l'effort demandé, à prendre le départ de cette éprouvante épreuve qui, par la suite, connut des imitations, vu qu'actuellement existe un championnat suisse des courses militaires, dominé par le Bernois Albrecht Moser. Le vainqueur fut le lieutenant Saugy, les douaniers gagnant le challenge par équipes. Nos photos illustrent cet événement qui s'est déroulé au printemps 1941.

Louis Andrey
Photos L. A.



Le lieutenant Henri Schweizer, trop tôt disparu, se ravitaille à son premier passage à Broc.



Le vainqueur, le lieutenant Saugy, à 150 mètres de l'arrivée.



«Nous sommes les derniers, mais quelle amitié!»

Léchelles: soirée de la reconnaissance

Le Conseil communal de Léchelles, que préside M. Edgar de Gottrau, a réservé une fort sympathique soirée à son boursier, M. Camille Julmy, en fonction depuis un quart de siècle. Des fleurs et un cadeau concrétisèrent la reconnaissance de la communauté à ce collaborateur dévoué et compétent.

Notre photo FI: MM. Julmy (à gauche) et de Gottrau.



Manque de place

Vu l'abondance de matière, la rédaction est dans l'obligation de renvoyer la parution de plusieurs reportages dans l'édition du 16 juin. Il y a : Industrie et commerce - La lutte contre la grêle - Nous les jeunes - La Fête des musiques de la Sarine à Farvagny - Le jubilé de la Caisse Raiffeisen à Porsel - Le patois, un trésor national - Elle et lui - Les flashes de la Broye, du Lac et de la Singine - La Chanson de Bossonnens, etc.

Solution du jeu

S R T F A
A I E R I N C E R
P L A C E N T A C
V O D N I V E O L E
A C R G N
T H E E P A T A N T
E E R R
U T V O
R V I U
O I V E N U S
P R O F O R M A U S
O F E Z X E
U R U A
E E T U R L U T U T U

Châtel-St-Denis:

58^e Fête cantonale de lutte suisse

De nombreux favoris

153 lutteurs sont inscrits aux joutes de la fête cantonale, venant de toute la Suisse romande: Fribourg, Valais, Vaud, Neuchâtel, Genève, ainsi que du Mittelland bernois. Parmi les favoris, citons deux grands champions fribourgeois, couronnés fédéraux, Ernest Schläfli et Jean Leuba; les Gruériens Bernard Moret, Michel Rouiller et Gabriel Yerly; en Haute-Sarine, Bruno Gougler, Jakob Robert, dans la partie alémanique du canton de Fribourg, les frères Riedo, Freddy Aubert et Joseph Biemann. Le club de Châtel a inscrit Robert Tornare, Jean-Bernard Perroud, tous deux couronnés, et Freddy Pilloud.

Inutile de préciser que nos lutteurs fribourgeois auront à se mesurer à d'autres grands favoris romands ou alémaniques, peut-être moins connus dans notre canton, mais d'une valeur incontestable. Le sport de lutte étant avant toute chose affaire de technique allié à un entraînement physique très assidu, on peut d'ores et déjà s'attendre à des surprises ou à des révélations.

M.-P. A.

En bref, dans notre prochaine édition

Parution:
16 juin 1982

Regards

Romont est non seulement une très jolie ville, mais aussi un centre commercial et de rencontres pour toute la population du district de la Glâne dont elle est le chef-lieu. Une manifestation, qui se nomme le Comptoir de Romont, a réuni récemment tous les habitants de cette région dans une ambiance commerciale et fraternelle. Un reflet vous sera donné par notre collaboratrice de la Glâne.

Musique et folklore

Tous les musiciens du district de la Gruyère seront heureux de découvrir, par le texte et par l'image, ce que fut la 21^e Fête des musiques gruériennes, à Gruyères.

Le tour de France à la voile

Dans une compétition qui est un peu à la mer ce que le Tour de France cycliste est à la route, ils seront une trentaine de navigateurs du Cercle de la voile d'Estavayer à renouveler une extraordinaire aventure: Le Tour de France à la voile. Notre chroniqueur sportif a suivi la préparation des équipages appelés à conduire à bon sport le voilier *Estavayer-le-Lac*.

Et une quantité de flashes provenant de tous les coins de notre canton et même d'ailleurs.

La prévoyance funéraire

une solution nouvelle à une question qui nous concerne tous.

«Que se passera-t-il au moment de mon décès? Qui veillera au respect de mes dernières volontés? Qui réglera les frais de mon ensevelissement ou de mon incinération?» Ces questions, on n'aime à vrai dire guère se les poser; pourtant, par les temps actuels, elles préoccupent plus que jamais tout un chacun.

Ces questions, comment les résoudre? Rédiger à temps ses dernières volontés, quitte à les revoir périodiquement, c'est bien. Prendre les dispositions nécessaires pour qu'elles soient respectées, c'est mieux.

C'est dans cet esprit que vient de se créer, sur l'initiative et avec l'appui de plusieurs entreprises romandes de pompes funèbres, une institution de prévoyance dont le siège est à Lausanne, Alea Prévoyance funéraire SA - c'est son nom - offre à chacun la possibilité de conclure un contrat de prévoyance funéraire. Ce contrat fixe clairement la volonté du contractant quant à la cérémonie funèbre, au lieu d'inhumation ou d'incinération, aux personnes à avertir du décès, etc. Il impose à Alea Prévoyance funéraire SA l'obligation de faire procéder aux obsèques selon cette volonté, en garantissant pour cinq ans contre toute hausse - taxes officielles réservées - les prix du devis annexé au contrat. Le montant prévu par le devis et versé au moment de la conclusion du contrat est placé judicieusement; il bénéficie de la double garantie d'Alea Prévoyance funéraire SA et de l'entreprise de pompes funèbres que vous aurez choisie. Ainsi, toute personne désirant être sûre que les choses se passent selon sa volonté et soucieuse d'épargner des préoccupations matérielles à son entourage peut désormais prendre à temps toutes les dispositions nécessaires.

Pour tous renseignements sur cette véritable «assurance sérénité», veuillez vous adresser au représentant pour le canton de Fribourg d'Alea Prévoyance funéraire SA: M. Joseph Bugnard
Pompes Funèbres Générales SA
Place de la Gare 35 A
Fribourg
Tél. 037/22 39 95



**Avant de changer d'horizon,
faites escale à notre guichet.**

**mon canton
ma banque**



**Nos portes vous sont ouvertes
du 1^{er} janvier au 31 décembre**

AU MOURET: du lundi au vendredi, de 12 h. à 20 h.

À MARLY: le jeudi, foire des occasions, de 12 h. à 20 h.

**EN DEHORS DE CES HEURES, SUR RENDEZ-VOUS EN TÉLÉPHONANT
24 H. À L'AVANCE.**

Alors, profitez-en

Entrée libre



RENÉ SOTTAZ & CIE - Ameublement MARLY, tél. 46 15 81 LE MOURET, tél. 33 17 08



Une foule de belles et bonnes idées dans notre

GRANDE EXPOSITION PERMANENTE

**A côté de
GRUYÈRE-CENTRE
(MM)**

sortie autoroute
Bulle - Château-d'Oex

OUVERTURE:

du lundi au vendredi
9 h. - 11 h. 45 /
13 h. 30 - 17 h. 30

FERMÉ LE SAMEDI!

Salles de bains Remarquables créations entièrement installées.

Cabines de douche - appareils sanitaires - meubles - accessoires - saunas - solarium.

Carrelages Innombrables formes de dessins et coloris.

Harmonisation sol-mur, meubles, appareils sanitaires, aisée et sûre grâce à des jeux de panneaux mobiles.

Cheminées de salon Modèles équipés de récupérateurs de chaleur.

Bois de décoration et stratifiés Pour parois, plafonds et parquets.

Dans chaque département, un spécialiste à votre disposition.

E. GLASSON + CIE SA. BULLE

Route de Riaz 29 Tél. 029/3 11 33 Parking