



## Gemeindeverwaltung

F. X. Müllerstrasse 6  
3185 Schmitten  
Tel. 026 497 57 57  
Fax 026 497 57 47

Öffnungszeiten: Montag - Freitag 08.00 - 11.30 Uhr  
13.30 - 16.30 Uhr  
Donnerstag 13.30 - 17.30 Uhr  
Internet: [www.schmitten.ch](http://www.schmitten.ch)

## Gemeindeversammlung

April 2019

Einladung zur

# Gemeindeversammlung

vom Freitag, 10. Mai 2019 um 20.00 Uhr im Mehrzwecksaal des Schulhauses Orange

## Traktanden

- 1. Protokoll**
- 2. Finanzwesen**
  - 2.1 Rechnungsablage 2018
  - 2.2 Verwendung Überschuss
  - 2.3 Bericht der Kontrollstelle
- 3. Finanzwesen**

Wahl der Revisionsstelle
- 4. Finanzkommission**

Ersatzwahl eines Mitglieds der Finanzkommission
- 5. Gemeindebürgerrecht**

Reglement über das Gemeindebürgerrecht; Genehmigung
- 6. Gemeindeeigene Bauten**

Wärmeverbund; Umrüstung Hausanschlüsse mit Wärmetauscher; Genehmigung Projekt und Kredit
- 7. Abwasser**

Ried; Neubau Meteorwasserleitung; Genehmigung Projekt und Kredit
- 8. Wasser**

Hagnet Nord; Neubau Trinkwasserleitung; Genehmigung Projekt und Kredit
- 9. Wasser, Abwasser**

Entwässerungskonzept Schmitten Nord; Bahnhofstrasse 1. Etappe; Genehmigung Projekt und Kredit
- 10. Strassen**

Sanierung Ochsenriedstrasse; Genehmigung Projekt und Kredit
- 11. Allfälliges**

Verabschiedungen

Das Protokoll der letzten Gemeindeversammlung vom 30. November 2018 liegt auf der Gemeindeverwaltung zur Einsichtnahme auf oder kann von der Website [www.schmitten.ch](http://www.schmitten.ch) heruntergeladen werden.

Nach der Gemeindeversammlung offeriert die Gemeinde den Teilnehmenden der Gemeindeversammlung einen Imbiss im Restaurant Kreuz, Schmitten.

Der Gemeinderat

# Inhaltsverzeichnis

	Seite
<b>Traktanden</b>	
<b>1. Protokoll</b>	<b>1</b>
<b>2. Finanzwesen</b>	
– Rechnungsablage 2018	2
– Verwendung Überschuss	8
– Bericht der Kontrollstelle	8
– Laufende Rechnung 2018	9
– Investitionsrechnung 2018	21
– Bestandesrechnung 2018	27
– Eventualverpflichtungen	32
– Revisorenbericht	33
– Projektabrechnungen	34
<b>3. Finanzwesen</b>	
Wahl der Revisionsstelle	36
<b>4. Finanzkommission</b>	
Ersatzwahl eines Mitglieds der Finanzkommission	36
<b>5. Gemeindebürgerrecht</b>	
Reglement über das Gemeindebürgerrecht; Genehmigung	37
<b>6. Gemeindeeigene Bauten</b>	
Wärmeverbund; Umrüstung Hausanschlüsse mit Wärmetauscher; Genehmigung Projekt und Kredit	38
<b>7. Abwasser</b>	
Ried; Neubau Meteorwasserleitung; Genehmigung Projekt und Kredit	39
<b>8. Wasser</b>	
Hagnet Nord; Neubau Trinkwasserleitung; Genehmigung Projekt und Kredit	40
<b>9. Wasser, Abwasser</b>	
Entwässerungskonzept Schmitten Nord; Bahnhofstrasse 1. Etappe; Genehmigung Projekt und Kredit	41
<b>10. Strassen</b>	
Sanierung Ochsenriedstrasse; Genehmigung Projekt und Kredit	42
<b>11. Allfälliges</b>	
Verabschiedungen	
<b>Bericht des Gemeinderates</b>	<b>43</b>
<b>Diverse Mitteilungen</b>	<b>50</b>

**TRAKTANDUM 1:  
Protokoll der Gemeindeversammlung vom 30. November 2018**

Auszug aus dem Gemeindeversammlungsprotokoll:

Ort und Zeit: Freitag, 30. November 2018, 20.00 Uhr, Mehrzwecksaal, Schulhaus Orange

Anwesend: 192 Stimmbürgerinnen und Stimmbürger sowie 5 Personen ohne Stimmrecht.

Vorsitz: Hubert Schafer, Gemeindeammann

Protokoll: Urs Stampfli, Gemeindeverwalter

Die Gemeindeversammlung:

- genehmigt einstimmig das Protokoll der Gemeindeversammlung vom 20. April 2018;
- genehmigt einstimmig den Voranschlag 2019 mit einem Ertragsüberschuss von Fr. 15'700.00;
- genehmigt einstimmig den Investitionsvoranschlag 2019 mit Fr. 1.38 Mio.;
- stimmt mit 141 zu 16 Stimmen der Gewährung eines zinslosen Darlehens in der Höhe von Fr. 650'000.00 für einen Saal im öffentlichen Interesse beim Neubauprojekt Kreuz Schmitten zu;
- genehmigt mit 152 zu 9 Stimmen einen Kredit von Total Fr. 130'000.00 für den Neubau eines Rückhaltebeckens im Ochsenried;
- genehmigt einstimmig einen Planungskredit von Fr. 50'000.00 für das Projekt Einführung Trennsystem und Sanierung Strasse Dorfzentrum bis SSB;
- genehmigt einstimmig einen Planungskredit von Fr. 45'000.00 für das Entwässerungskonzept Schmitten Nord, Bahnhofstrasse 1. Etappe;
- genehmigt einstimmig einen Kredit von Total Fr. 80'000.00 für das Ersetzen von diversen Strassenlampen;
- nimmt Kenntnis von der Verleihung des Prix Chapeau 2018 an Frau Anita Neuhaus.

Das Protokoll wird nicht verlesen. Es kann ab sofort auf der Website der Gemeinde oder bei der Gemeindeverwaltung Schmitten eingesehen werden.

**DER GEMEINDERAT BEANTRAGT:**  
Genehmigung des Protokolls der Gemeindeversammlung vom 30. November 2018.

## TRAKTANDUM 2: Finanzwesen

### 2.1 Rechnungsablage 2018

Die Jahresrechnung 2018 wird an der Gemeindeversammlung vom 10. Mai 2019 kommentiert und zusammenfassend grafisch dargestellt.

Nachfolgend die Übersicht:

- der Laufenden Rechnung (Erfolgsrechnung) vom 1. Januar bis 31. Dezember 2018,
- der Investitionsrechnung 2018,
- der Bestandesrechnung (Bilanz) per 31. Dezember 2018 sowie
- der Verwendung des Überschusses der Rechnung 2018.

Aus ökologischen Gründen (und der vereinfachten Lesbarkeit) folgt das Zahlenmaterial der Rechnung 2018 diesem Textteil zusammenfassend und gekürzt. Die gesamte Rechnung (alle Konten) stehen Ihnen bei Bedarf auf der Gemeindeverwaltung gerne zur Verfügung; zudem sind alle Details der Rechnung 2018 ebenfalls auf der Homepage der Gemeinde verfügbar.

#### 2.1.1 Laufende Rechnung

Die Laufende Rechnung weist nach der Verbuchung der gesetzlichen Abschreibungen (842'000 Franken) ein **positives Ergebnis von Fr. 1'020'855.51** auf (Vorjahr Fr. 1'314'901.18). Nach Verbuchung der Rückstellung Pensionskasse Staatspersonal verbleibt ein ausgewiesener Ertragsüberschuss von Fr. 320'855.51. Dieser Saldo wird dem Eigenkapital gutgeschrieben.

Der Vergleich der Rechnung 2018 mit dem Voranschlag 2018 (Artengliederung) vermittelt die folgende Übersicht:

#### Aufwandentwicklung

Artengliederung	Rechnung 2018	Voranschlag 2018	Veränderung zum Voranschlag	in Prozent	Rechnung 2017
Personalaufwand (30)	2'573'046	2'535'400	37'646	1	2'577'723
Sachaufwand (31)	1'895'304	1'953'200	-57'896	-3	1'754'722
Passivzinsen (32)	220'406	236'700	-16'294	-7	214'350
Entschädigungen Gemeinwesen (35)	7'654'809	6'868'900	785'909	11	6'698'075
Eigene Beiträge (36)	2'370'528	2'654'700	-284'172	-11	2'574'205
Konsolidierter Aufwand 1)	14'714'092	14'248'900	465'192	3	13'819'075
<b>Gesamtaufwand</b>	<b>19'355'634</b>	<b>19'371'900</b>			<b>19'296'099</b>

1) ohne Abschreibungen (33), Einlagen in Reserven (38), Interne Verrechnungen (39)

Der Personalaufwand ist höher (1 Prozent) und der Sachaufwand tiefer (-3 Prozent) als das Budget. Die Passivzinsen sind ebenfalls tiefer (-7 Prozent) als das Budget. Die Entschädigungen an das Gemeinwesen (wie Kanton, Verbände, Besoldungen, OS) schliessen mit 11 Prozent höher und die eigenen Beiträge (soziale Wohlfahrt und Fürsorge) mit 11 Prozent tiefer als vorgesehen. Diese zwei Bereiche sind durch die Gemeinde **nicht** beeinflussbar.

Der konsolidierte Aufwand liegt **rund 465'000 Franken über dem bewilligten Voranschlag**. Diese Erhöhung ist auf die Rückstellung Pensionskasse Staatspersonal zurückzuführen.

Im 2017 ergab sich eine Jahresteuern von 0,5 Prozent und im 2018 betrug die durchschnittliche Jahresteuern 1,0 Prozent (Landesindex der Konsumentenpreise).

### Ertragsentwicklung

Artengliederung	Rechnung 2018	Voranschlag 2018	Veränderung zum Voranschlag	in Prozent	Rechnung 2017
Steuereinnahmen (40)	13'085'169	12'254'000	831'169	7	13'033'698
Entgelte (43)	2'259'760	2'162'500	97'260	4	2'398'055
Konsolidierter Ertrag	15'344'929	14'416'500	928'429	6	15'431'753
<b>Gesamtertrag</b>	<b>19'676'489</b>	19'456'200			<b>19'911'000</b>

Der konsolidierte Ertrag hat gegenüber dem Voranschlag 2018 um 6 Prozent zugenommen. Die budgetierten Werte wurden insgesamt um **rund 928'000 Franken übertroffen**. Der Mehrertrag fiel hauptsächlich bei den Einkommens- und Vermögenssteuern natürliche Personen Vorjahre, den Gewinnsteuern juristische Personen Vorjahre, den Liegenschaftssteuern Vorjahre und den Handänderungssteuern sowie bei den Entgelten (Strassenübernahmen und Minderwertentschädigungen Strassenquerungen) an.

Der Gesamtertrag beinhaltet diverse weitere Einnahmen (wie Vermögenserträge, Rückerstattungen Kanton und Gemeinden sowie Subventionen) und die internen Verrechnungen.

### Abweichungen zwischen der Laufenden Rechnung 2018 und dem Voranschlag 2018

Aus Wesentlichkeitsgründen werden hier wie bis anhin nur Abweichungen von über **10'000 Franken** aufgelistet (ohne interne Verrechnungen). Die vollständigen Zahlen sind im anschliessenden Ausdruck ersichtlich.

Konto	Ressort / Kontobezeichnung: Kommentar	Betrag in Franken
-------	--	-------------------

<b>0</b>	<b>Allgemeine Verwaltung</b>	
	<i>Abnahme Rechnung 2018 zum Voranschlag 2018</i>	4 %
	<i>Anteil an Gesamtausgaben (Nettokosten)</i>	8 %
021.301.01	Besoldungen: Mehraufwand; Erhöhung Stellenprozent Sozialdienst, Lohnkosten Stellvertretung während Krankheit und Re- allohnerhöhung (Teuerungsausgleich)	18'612
021.352.01	Betriebskosten Rechenzentrum: Minderaufwand gemäss Verteiler	14'528
021.436.02	Versicherungsentschädigungen: Mehrertrag Krankentaggelder	33'093

<b>1</b>	<b>Öffentliche Sicherheit</b>	
	<i>Abnahme Rechnung 2018 zum Voranschlag 2018</i>	15 %
	<i>Anteil an Gesamtausgaben (Nettokosten)</i>	1 %
160.430.01	Einkauf Zivilschutzplätze der Gemeinde von Privaten: Minderertrag; Verjährung Baubewilligung aus dem Jahr 2005	10'500

<b>2</b>	<b>Bildung</b>	
	<i>Abnahme Rechnung 2018 zum Voranschlag 2018</i>	1 %
	<i>Anteil an Gesamtausgaben (Nettokosten)</i>	46 %
210.351.01	Besoldung nach Verteiler Kanton: Mehraufwand gemäss Staatsverteiler	24'538
220.351.01	Sonderschulen Kostenanteil an Kanton: Minderaufwand gemäss Staatsverteiler	11'351
294.436.01	Versicherungsentschädigungen: Mehrertrag IV-Taggeld/Krankentaggelder	14'601

<b>3</b>	<b>Kultur und Freizeit</b>	
	<i>Zunahme Rechnung 2018 zum Voranschlag 2018</i>	2 %
	<i>Anteil an Gesamtausgaben (Nettokosten)</i>	6 %
340.314.01	Baulicher Unterhalt Sporthalle: Mehraufwand Projektstudie Neubau Garderoben	15'691
350.301.01	Besoldungen: Mehraufwand Lohnkosten Stellvertretung während Mutterschaftsurlaub	23'728
350.436.02	Versicherungsentschädigungen: Mehrertrag Mutterschaftsentschädigung	10'174

<b>4</b>	<b>Gesundheit</b>	
	<i>Abnahme Rechnung 2018 zum Voranschlag 2018</i>	2 %
	<i>Anteil an Gesamtausgaben (Nettokosten)</i>	13 %
410.351.01	Beitrag für Sonderbetreuung in Pflegeheimen: Mehraufwand gemäss Staatsverteiler	11'987
410.365.01	Finanzkosten Pflegeheime Sensebezirk (Maggenberg und Stiftung St. Wolfgang): Minderaufwand Rückerstattung Vorjahr	39'333
410.365.03	Betriebskosten Pflegeheim Sensebezirk (Maggenberg): Mehraufwand gemäss Verteiler	37'030
440.364.01	Beiträge an Spitex Sense: Minderaufwand Rückerstattung Vorjahr	21'025
440.366.01	Pauschalentschädigungen Pflege zu Hause: Minderaufwand; weniger Pflegefälle	19'695

<b>5</b>	<b>Soziale Wohlfahrt</b>	
	<i>Zunahme Rechnung 2018 zum Voranschlag 2018</i>	7 %
	<i>Anteil an Gesamtausgaben (Nettokosten)</i>	15 %
550.351.01	Hilfe an Sonderheime für behinderte und schwererziehbare Erwachsene: Mehraufwand gemäss Staatsverteiler	42'315
580.352.01	Beteiligung an den Bezirkskosten: Mehraufwand gemäss Staatsverteiler	146'036
580.366.01	Beiträge an Fürsorgebedürftige: Minderaufwand; weniger materielle Hilfe infolge Anpassung Verordnung vom 04.07.2016, Abnahme von Abtretung zur Förderung der Eigenverantwortung, Zunahme von Working Poor Klienten, Sanktionen	230'709

580.436.02	Rückerstattung von Versicherungen und Privaten: Minderertrag diverse Rückerstattungen (z.B. Arbeitslosenentschädigungen, Renten, Bevorschussungen)	88'109
580.461.01	Rückerstattung vom Kanton: Minderertrag Kantonsbeteiligung	63'462

<b>6</b>	<b>Verkehr</b>	
	<i>Abnahme Rechnung 2018 zum Voranschlag 2018</i>	10 %
	<i>Anteil an Gesamtausgaben (Nettokosten)</i>	9 %
620.312.01	Strom für öffentliche Beleuchtung: Minderaufwand Stromverbrauch	12'057
620.382.01	Einlage in Reserve Strassenunterhalt: Mehraufwand Reservezuweisung Strassenübernahmen und Minderwertentschädigungen Strassenquerungen	57'314
620.439.01	Übrige Erträge: Mehrertrag Beteiligungen Dritter, Strassenübernahmen und Minderwertentschädigungen Strassenquerungen	62'788
622.301.01	Besoldungen: Mehraufwand; Erhöhung Stellenprozente und Real- lohnerhöhung (Teuerungsausgleich)	15'002
650.351.01	Beitrag an Regionalverkehr: Minderaufwand gemäss Staatsverteiler	31'584

<b>7</b>	<b>Umwelt und Raumordnung</b>	
	<i>Zunahme Rechnung 2018 zum Voranschlag 2018</i>	3 %
	<i>Anteil an Gesamtausgaben (Nettokosten)</i>	2 %
700.312.05	Wasserbezüge vom Sodbach: Minderaufwand; tieferer Bezug	20'064
700.332.01	Freie Abschreibungen: Minderaufwand; siehe Kto. 700.480.01	221'907
700.380.01	Einlage in Reserve Wasserversorgung: Mehraufwand Reservezuweisung aus Rechnung Was- ser (Saldo zum Ausgleich)	37'760
700.434.01	Wasserbezugsgebühren: Mehrertrag; erhöhter Bezug	23'814
700.436.02	Rückerstattungen Dritter: Mehrertrag Beteiligungen Dritter	15'460
700.480.01	Entnahme aus Reserve Wasserversorgung: Minderertrag; weniger Investitionskosten, daher tiefere Entnahme aus Reserve Wasserversorgung	221'907
710.314.01	Baulicher Unterhalt: Minderaufwand; weniger Reparaturen	17'590
710.318.06	Neuaufnahme und Nachführen von GIS-Daten: Minderaufwand Aktualisierung GIS-Daten	15'804
710.332.01	Freie Abschreibungen: Minderaufwand; siehe Kto. 710.480.01	370'221
710.352.01	Betriebsbeiträge ARA Laupen: Minderaufwand Investitionen und Betriebskosten	38'024



710.380.01	Einlage in Reserve ARA: Mehraufwand Reservezuweisung aus Rechnung ARA (Saldo zum Ausgleich)	97'043
710.434.01	ARA-Benützungsgebühren: Mehrertrag; erhöhter Bezug	22'529
710.480.01	Entnahme aus Reserve ARA: Minderertrag; weniger Investitionskosten, daher tiefere Entnahme aus Reserve ARA	370'221
720.380.01	Einlage in Reserve Kehricht: Mehraufwand Reservezuweisung aus Rechnung Keh- richt (Saldo zum Ausgleich)	22'515
720.434.01	Kehricht-Gebühren: Mehrertrag Verkauf Kehrichtsäcke	16'951
790.434.01	Einnahmen aus Baubewilligungen: Minderertrag geplante Bautätigkeit	23'815

<b>8</b>	<b>Volkswirtschaft</b>	
	<i>Abnahme Rechnung 2018 zum Voranschlag 2018</i>	85 %
	<i>Anteil an Gesamtausgaben (Nettokosten)</i>	< 1 %
	Keine Abweichungen über 10'000 Franken	

<b>9</b>	<b>Kapitalien (Finanzen und Steuern gesamthaft)</b>	
	<i>Zunahme Rechnung 2018 zum Voranschlag 2018</i>	1 %
900.319.01	Steuerverluste: Mehraufwand; höhere Ausbuchungen	36'837
900....	Steuern: Mehrertrag bei den Einkommenssteuern natürliche Per- sonen Vorjahre, den Vermögenssteuern natürliche Per- sonen (inkl. Vorjahre), den Steuern auf Kapitalabfin- dungen, den Gewinnsteuern juristische Personen Vor- jahre, den Liegenschaftssteuern (inkl. Vorjahre), den Liegenschaftsgewinnsteuern, den Handänderungssteu- ern und den Erbschafts- und Schenkungssteuern. Minderertrag bei den Einkommenssteuern natürliche Personen, den Quellensteuern und den Gewinnsteuern juristische Personen.	846'222
940.322.01	Darlehens- und Bankzinsen: Minderaufwand; bessere Zinskonditionen	16'294
940.330.01	Gesetzliche Abschreibungen: Minderaufwand gemäss Schuldenkontrolle	45'000
940.421.01	Verzugszinsen: Mehrertrag straffes Mahnwesen	24'441
990.351.02	Rückstellung Pensionskasse Staatspersonal: Mehraufwand, da die Reform der Pensionskasse des Staatspersonals einen Wechsel vom Leistungs- zum Beitragsprimat beabsichtigt, um die Deckung der Ver- pflichtungen zu gewährleisten. Unsere Gemeinde ist indirekt davon betroffen, da wir Aufgaben des Staates mitfinanzieren (u. a. Löhne Lehrerschaft).	700'000



### 2.1.2 Investitionsrechnung 2018

Alle aktuellen bewilligten Projekte und Investitionen, die Ausgaben und Einnahmen im 2018 sowie die verbleibenden Restkredite zeigt die Zusammenstellung im Kapitel Investitionsrechnung 2018 (nach der Laufenden Rechnung).

Die Investitionsausgaben im 2018 belaufen sich brutto auf knapp 1,2 Mio. Franken (Vorjahr 3,4 Mio. Franken). Die Finanzierung dazu erfolgte durch eigene Mittel. Der Selbstfinanzierungsgrad beträgt 102 Prozent (Vorjahr 90 Prozent).

### 2.1.3 Bestandesrechnung per 31. Dezember 2018

Alle Verpflichtungen mit Stichtag 31.12.2018 (Kreditoren sowie Darlehen) belaufen sich auf rund 19,2 Mio. Franken. Die rein mittel- und langfristigen Darlehen betragen knapp 18,3 Mio. Franken.

Es ergeben sich die folgenden Kennzahlen:

<b>Kennzahlen (Vergleich zum Jahr 2000)</b>	<b>2000</b>	<b>..</b>	<b>2014</b>	<b>2015</b>	<b>2016</b>	<b>2017</b>	<b>2018</b>
Rechnungsabschlüsse Fr.	221'635	..	-592'582	-325'841	238'263	614'901	320'856
Selbstfinanzierungsgrad %	75	..	-1	28	62	90	102
Zinsbelastungsanteil %	3.5	..	0.9	0.7	0.1	-0.1	0.2
Gesamtschulden Gemeinde Mio. Fr.	16.0	..	18.6	20.2	19.7	20.2	19.2
Veränderung Gesamtschuld %	100	..	116	126	123	126	120
Gesamtschuld pro Kopf brutto Fr.	4'673	..	4'134	4'690	4'538	4'565	4'568
Veränderung Gesamtschuld %	100	..	88	100	97	98	98
Einwohnerzahl per 31.12. Pers.	3'263	..	4'034	4'015	4'042	4'044	4'012
Veränderung Einwohnerzahl %	100	..	124	123	124	124	123
Veränderung Einwohnerzahl (hier zum Vorjahr) Pers.	3'263	..	40	-19	27	2	-32

Die Netto-Gesamtschuld pro Kopf im 2018 liegt bei 4'108 Franken, dies unter Berücksichtigung der Liegenschaften des Finanzvermögens.

<b>Kommentar Kennzahlen</b>	
Rechnungsabschlüsse	Bei positiven Abschlüssen wird das Eigenkapital vermehrt, bei negativen Abschlüssen vermindert.
Selbstfinanzierungsgrad	Über 100 % bedeutet, dass alle Nettoinvestitionen durch Abschreibungen und Rechnungsüberschüsse finanziert wurden. Werte unter 100 % führen zu einer Neuverschuldung.
Zinsbelastungsanteil	Anteil der Passivzinsen (Schuldzinsen) abzüglich der Aktivzinsen (Vermögensertrag) am Gesamtertrag. Kritische Werte liegen bei über 5 %.
Gesamtschuld pro Kopf	Beinhaltet auch alle gedeckten Schulden.

### 2.1.4 Zusammenfassung

Der Gemeinderat legt der Gemeindeversammlung ein positives Ergebnis vor. Der effektive Netto-Aufwand liegt rund 465'000 Franken höher als der bewilligte Voranschlag. In dieser Erhöhung ist die Rückstellung Pensionskasse Staatspersonal von 700'000 Franken berücksichtigt. Ohne diese Rückstellung liegt der Netto-Aufwand knapp 235'000 Franken tiefer als der bewilligte Voranschlag. Diese Entwicklung zeigt wiederum Budgettreue und Disziplin im abgelaufenen Rechnungsjahr.

Aus dem Rechnungsabschluss erfolgen Rückstellungen von 700'000 Franken gemäss der nachfolgenden detaillierten Aufstellung. Der ausgewiesene Überschuss 2018 wird dem Eigenkapital gutgeschrieben, um künftige Investitionen besser finanzieren zu können.

Finanzielle Auswirkungen auf den zukünftigen Gemeindehaushalt wie beispielsweise die Steuerreform, das neue Schulgesetz sowie mögliche Finanzierungen auf Stufe Bezirk oder auch kantonale Projekte mit Gemeindebeteiligung sind zum heutigen Zeitpunkt nicht im Detail bekannt.

### 2.2 Verwendung Überschuss

Der Gemeinderat beantragt die folgende Verbuchung:

<b>Jahresergebnis vor freiwilligen Abschreibungen, Reserven und Rückstellungen</b>	<b>Ertrag</b>	<b>1'020'855.51</b>
--	---------------	---------------------

<b>Freiwillige Abschreibungen</b>	<b>Abschreibung</b>	<b>Saldo neu</b>	<b>Aufwand</b>
Keine			
<b>Total</b>	<b>0.00</b>		<b>0.00</b>

<b>Zuweisung an Reserven</b>	<b>Bildung</b>	<b>Bestand neu</b>	<b>Aufwand</b>
Keine			
<b>Total</b>	<b>0.00</b>		<b>0.00</b>

<b>Rückstellungen</b>	<b>Bildung</b>		<b>Aufwand</b>
Pensionskasse Staatspersonal	700'000.00		
<b>Total</b>	<b>700'000.00</b>		<b>700'000.00</b>

<b>Ausgewiesener Überschuss Jahresrechnung</b>	<b>320'855.51</b>
--	-------------------

### 2.3 Bericht der Kontrollstelle

Der Revisionsbericht der externen Kontrollstelle folgt in gedruckter Form nach der Bestandesrechnung 2018.

#### **DER GEMEINDERAT BEANTRAGT:**

- Genehmigung der Laufenden Rechnung 2018, der Investitionsrechnung 2018 und der Bestandesrechnung 2018 gemäss Vorlage.
- Zustimmung zur Verwendung des Überschusses 2018 gemäss Vorlage.

# Zur Genehmigung

# Laufende Rechnung 2018

- Funktionale Gliederung (nach Ressorts)
- Artengliederung

## Laufende Rechnung

### Funktionale Gliederung

Konto	Laufende Rechnung Funktionale Gliederung LR	Rechnung 2018		Budget 2018		Rechnung 2017	
		Aufwand	Ertrag	Aufwand	Ertrag	Aufwand	Ertrag
	<b>Total</b>	<b>19'355'633.52</b>	<b>19'676'489.03</b>	<b>19'371'900</b>	<b>19'456'200</b>	<b>19'296'098.54</b>	<b>19'910'999.72</b>
	Netto Ertrag	320'855.51		84'300		614'901.18	
<b>0</b>	<b>ALLGEMEINE VERWALTUNG</b>	<b>1'470'301.82</b>	<b>471'056.85</b>	<b>1'452'300</b>	<b>414'300</b>	<b>1'466'711.67</b>	<b>443'055.45</b>
	Netto Aufwand		999'244.97		1'038'000		1'023'656.22
<b>01</b>	<b>Gemeindevers., Gemeinderat, Kommissionen</b>	<b>209'839.15</b>		<b>194'300</b>		<b>203'846.35</b>	
	Netto Aufwand		209'839.15		194'300		203'846.35
011	Wahlen, Abstimmungen, Gemeindeversammlung	50'917.56		45'100		46'399.20	
012	Gemeinderat	158'198.55		148'000		156'397.02	
013	Kommissionen	723.04		1'200		1'050.13	
<b>02</b>	<b>Allgemeine Verwaltung</b>	<b>1'260'462.67</b>	<b>471'056.85</b>	<b>1'258'000</b>	<b>414'300</b>	<b>1'262'865.32</b>	<b>443'055.45</b>
	Netto Aufwand		789'405.82		843'700		819'809.87
021	Verwaltung	1'183'951.73	428'913.75	1'177'400	374'900	1'177'276.52	403'507.85
023	Gemeindehaus	76'510.94	42'143.10	80'600	39'400	85'588.80	39'547.60
<b>1</b>	<b>OEFFENTLICHE SICHERHEIT</b>	<b>265'464.63</b>	<b>122'148.35</b>	<b>312'700</b>	<b>143'400</b>	<b>266'606.15</b>	<b>141'126.20</b>
	Netto Aufwand		143'316.28		169'300		125'479.95
<b>10</b>	<b>Rechtsaufsicht</b>	<b>117'723.75</b>		<b>130'700</b>	<b>2'000</b>	<b>120'007.95</b>	<b>6'400.00</b>
	Netto Aufwand		117'723.75		128'700		113'607.95
100	Rechtsaufsicht und -pflege	117'723.75		130'700	2'000	120'007.95	6'400.00
<b>14</b>	<b>Feuerwehr</b>	<b>111'963.45</b>	<b>125'453.25</b>	<b>139'100</b>	<b>132'100</b>	<b>108'422.15</b>	<b>127'099.60</b>
	Netto Aufwand				7'000		
	Netto Ertrag	13'489.80				18'677.45	
140	Feuerwehr	111'963.45	125'453.25	139'100	132'100	108'422.15	127'099.60
<b>15</b>	<b>Militär</b>	<b>2'977.63</b>		<b>2'000</b>		<b>2'755.80</b>	
	Netto Aufwand		2'977.63		2'000		2'755.80
150	Militär	2'977.63		2'000		2'755.80	
<b>16</b>	<b>Zivilschutz</b>	<b>22'591.55</b>	<b>-7'950.00</b>	<b>25'900</b>	<b>2'500</b>	<b>22'630.70</b>	<b>2'550.00</b>
	Netto Aufwand		30'541.55		23'400		20'080.70
160	Zivilschutz	22'591.55	-7'950.00	25'900	2'500	22'630.70	2'550.00
<b>17</b>	<b>Gemeindeführung</b>	<b>10'208.25</b>	<b>4'645.10</b>	<b>15'000</b>	<b>6'800</b>	<b>12'789.55</b>	<b>5'076.60</b>
	Netto Aufwand		5'563.15		8'200		7'712.95
173	Gemeindeführung	10'208.25	4'645.10	15'000	6'800	12'789.55	5'076.60

Gemeinde Schmitten

## Laufende Rechnung

### Funktionale Gliederung

Konto	Laufende Rechnung Funktionale Gliederung LR	Rechnung 2018		Budget 2018		Rechnung 2017	
		Aufwand	Ertrag	Aufwand	Ertrag	Aufwand	Ertrag
<b>2</b>	<b>BILDUNG</b> Netto Aufwand	<b>5'838'155.69</b>	<b>163'724.80</b> 5'674'430.89	<b>5'851'100</b>	<b>134'700</b> 5'716'400	<b>6'078'233.98</b>	<b>182'003.35</b> 5'896'230.63
<b>20</b>	<b>Kindergarten</b> Netto Aufwand	<b>327'200.63</b>	<b>4'600.00</b> 322'600.63	<b>329'700</b>	<b>4'600</b> 325'100	<b>327'388.20</b>	<b>4'600.00</b> 322'788.20
200	Kindergarten	327'200.63	4'600.00	329'700	4'600	327'388.20	4'600.00
<b>21</b>	<b>Obligatorischer Schulzyklus</b> Netto Aufwand	<b>3'396'556.80</b>	<b>10'552.50</b> 3'386'004.30	<b>3'393'300</b>	<b>10'900</b> 3'382'400	<b>3'408'376.28</b>	<b>6'149.50</b> 3'402'226.78
210	Primarschule	1'599'396.35	10'552.50	1'585'900	10'900	1'597'499.38	6'149.50
211	Orientierungsschule	1'663'666.35		1'671'600		1'659'765.50	
219	Ausserschulische Betreuungseinrichtungen	133'494.10		135'800		151'111.40	
<b>22</b>	<b>Sonderschulen</b> Netto Aufwand	<b>812'182.70</b>	<b>102'244.00</b> 709'938.70	<b>821'700</b>	<b>101'600</b> 720'100	<b>801'597.05</b>	<b>96'416.00</b> 705'181.05
220	Sozialpädagogischer Dienst	812'182.70	102'244.00	821'700	101'600	801'597.05	96'416.00
<b>23</b>	<b>Berufsbildung</b> Netto Aufwand	<b>43'674.70</b>	<b>43'674.70</b>	<b>46'000</b>	<b>46'000</b>	<b>44'322.75</b>	<b>44'322.75</b>
230	Berufsbildung	43'674.70		46'000		44'322.75	
<b>29</b>	<b>Uebrigtes Bildungswesen</b> Netto Aufwand	<b>1'258'540.86</b>	<b>46'328.30</b> 1'212'212.56	<b>1'260'400</b>	<b>17'600</b> 1'242'800	<b>1'496'549.70</b>	<b>74'837.85</b> 1'421'711.85
294	Schulanlagen	1'258'540.86	46'328.30	1'260'400	17'600	1'496'549.70	74'837.85

## Laufende Rechnung

### Funktionale Gliederung

Konto	Laufende Rechnung Funktionale Gliederung LR	Rechnung 2018		Budget 2018		Rechnung 2017	
		Aufwand	Ertrag	Aufwand	Ertrag	Aufwand	Ertrag
<b>3</b>	<b>KULTUR UND FREIZEIT</b> Netto Aufwand	<b>760'316.09</b>	<b>52'599.66</b> 707'716.43	<b>732'700</b>	<b>40'300</b> 692'400	<b>726'780.24</b>	<b>47'929.35</b> 678'850.89
<b>30</b>	<b>Kultur</b> Netto Aufwand	<b>321'068.48</b>	<b>15'385.37</b> 305'683.11	<b>333'100</b>	<b>11'500</b> 321'600	<b>329'740.42</b>	<b>12'251.35</b> 317'489.07
300	Kulturförderung, Veranstaltungen	219'468.85		229'000		242'732.86	
307	Bibliothek	56'979.67	8'831.57	58'400	4'000	46'777.54	5'350.35
308	Ludothek	44'619.96	6'553.80	45'700	7'500	40'230.02	6'901.00
<b>34</b>	<b>Sport</b> Netto Aufwand	<b>308'106.74</b>	<b>5'905.00</b> 302'201.74	<b>291'200</b>	<b>7'000</b> 284'200	<b>295'726.90</b>	<b>16'648.90</b> 279'078.00
340	Sporthallen	211'246.41	5'905.00	181'600	7'000	184'724.75	10'520.20
341	Sportanlagen, aussen	96'860.33		109'600		111'002.15	6'128.70
<b>35</b>	<b>Uebrige Freizeitgestaltung</b> Netto Aufwand	<b>131'140.87</b>	<b>31'309.29</b> 99'831.58	<b>108'400</b>	<b>21'800</b> 86'600	<b>101'312.92</b>	<b>19'029.10</b> 82'283.82
350	Jugend	123'605.98	23'774.40	100'100	13'500	94'173.82	11'890.00
351	Liegenschaft BILU	7'534.89	7'534.89	8'300	8'300	7'139.10	7'139.10
<b>4</b>	<b>GESUNDHEIT</b> Netto Aufwand	<b>1'614'798.45</b>	<b>7'984.75</b> 1'606'813.70	<b>1'639'900</b>	<b>3'000</b> 1'636'900	<b>1'581'822.23</b>	<b>3'870.65</b> 1'577'951.58
<b>41</b>	<b>Pflegeheime</b> Netto Aufwand	<b>1'002'883.46</b>	1'002'883.46	<b>993'200</b>	993'200	<b>944'171.20</b>	944'171.20
410	Pflegeheime	1'002'883.46		993'200		944'171.20	
<b>44</b>	<b>Ambulante Krankenpflege</b> Netto Aufwand	<b>588'616.74</b>	588'616.74	<b>630'000</b>	630'000	<b>622'731.88</b>	622'731.88
440	Ambulante Krankenpflege	588'616.74		630'000		622'731.88	
<b>46</b>	<b>Schulgesundheitsdienst</b> Netto Aufwand	<b>22'798.25</b>	<b>7'984.75</b> 14'813.50	<b>16'700</b>	<b>3'000</b> 13'700	<b>14'419.15</b>	<b>3'870.65</b> 10'548.50
460	Schulgesundheitsdienst	22'798.25	7'984.75	16'700	3'000	14'419.15	3'870.65
<b>47</b>	<b>Lebensmittelkontrolle</b> Netto Aufwand	<b>500.00</b>	500.00			<b>500.00</b>	500.00
470	Lebensmittelkontrolle	500.00				500.00	

Gemeinde Schmitten

## Laufende Rechnung

Funktionale Gliederung

Konto	Laufende Rechnung Funktionale Gliederung LR	Rechnung 2018		Budget 2018		Rechnung 2017	
		Aufwand	Ertrag	Aufwand	Ertrag	Aufwand	Ertrag
<b>5</b>	<b>SOZIALE WOHLFAHRT</b> Netto Aufwand	<b>2'449'381.32</b>	<b>598'343.95</b> 1'851'037.37	<b>2'486'500</b>	<b>751'000</b> 1'735'500	<b>2'300'166.09</b>	<b>738'862.60</b> 1'561'303.49
<b>50</b>	<b>Sozialversicherungen</b> Netto Aufwand	<b>26'393.45</b>	26'393.45	<b>28'900</b>	28'900	<b>30'800.90</b>	30'800.90
500	Sozialversicherungen	26'393.45		28'900		30'800.90	
<b>54</b>	<b>Kinderbetreuung im Vorschulalter</b> Netto Aufwand	<b>78'872.05</b>	78'872.05	<b>72'000</b>	72'000	<b>62'605.05</b>	62'605.05
540	Kinderbetreuung im Vorschulalter	78'872.05		72'000		62'605.05	
<b>55</b>	<b>Invalidität</b> Netto Aufwand	<b>1'033'414.85</b>	1'033'414.85	<b>991'100</b>	991'100	<b>966'974.75</b>	966'974.75
550	Invalidität	1'033'414.85		991'100		966'974.75	
<b>56</b>	<b>Sozialer Wohnungsbau</b> Netto Aufwand	<b>14'136.00</b>	14'136.00	<b>17'000</b>	17'000	<b>17'575.30</b>	17'575.30
560	Sozialer Wohnungsbau	14'136.00		17'000		17'575.30	
<b>58</b>	<b>Fürsorge</b> Netto Aufwand	<b>1'296'564.97</b>	<b>598'343.95</b> 698'221.02	<b>1'377'500</b>	<b>751'000</b> 626'500	<b>1'222'210.09</b>	<b>738'862.60</b> 483'347.49
580	Fürsorge	1'187'375.01	568'428.95	1'276'000	723'000	1'125'048.42	709'562.60
582	Arbeitsbeschaffung	69'326.00		69'200		61'080.00	
585	Sprachkurse für Fremdsprachige (inkl. ELKI)	39'863.96	29'915.00	32'300	28'000	36'081.67	29'300.00



## Laufende Rechnung

Funktionale Gliederung

Konto	Laufende Rechnung Funktionale Gliederung LR	Rechnung 2018		Budget 2018		Rechnung 2017	
		Aufwand	Ertrag	Aufwand	Ertrag	Aufwand	Ertrag
<b>6</b>	<b>VERKEHR</b> Netto Aufwand	<b>2'327'367.09</b>	<b>1'270'321.06</b> 1'057'046.03	<b>2'356'300</b>	<b>1'176'600</b> 1'179'700	<b>2'123'467.12</b>	<b>1'199'573.40</b> 923'893.72
<b>61</b>	<b>Kantonsstrassen</b> Netto Aufwand	<b>16'256.40</b>	16'256.40	<b>19'000</b>	19'000	<b>33'213.85</b>	33'213.85
610	Kantonsstrassen	16'256.40		19'000		33'213.85	
<b>62</b>	<b>Gemeindestrassen</b> Netto Aufwand	<b>1'980'109.14</b>	<b>1'164'010.06</b> 816'099.08	<b>1'978'000</b>	<b>1'075'600</b> 902'400	<b>1'772'439.02</b>	<b>1'091'320.30</b> 681'118.72
620	Gemeindestrassen, Trottoirs, Plätze	705'768.33	62'788.25	711'000		517'952.80	7'472.00
622	Werkhof	1'274'340.81	1'101'221.81	1'267'000	1'075'600	1'254'486.22	1'083'848.30
<b>64</b>	<b>Bundesbahnen</b> Netto Aufwand	<b>25'808.00</b>	25'808.00	<b>26'000</b>	26'000	<b>26'616.00</b>	26'616.00
640	Bundesbahnen	25'808.00		26'000		26'616.00	
<b>65</b>	<b>Regionalverkehr</b> Netto Aufwand	<b>305'193.55</b>	<b>106'311.00</b> 198'882.55	<b>333'300</b>	<b>101'000</b> 232'300	<b>291'198.25</b>	<b>108'253.10</b> 182'945.15
650	Öffentlicher Verkehr	305'193.55	106'311.00	333'300	101'000	291'198.25	108'253.10

Gemeinde Schmitten

## Laufende Rechnung

Funktionale Gliederung

Konto	Laufende Rechnung Funktionale Gliederung LR	Rechnung 2018		Budget 2018		Rechnung 2017	
		Aufwand	Ertrag	Aufwand	Ertrag	Aufwand	Ertrag
<b>7</b>	<b>UMWELT UND RAUMORDNUNG</b> Netto Aufwand	<b>2'410'052.00</b>	<b>2'122'916.38</b> 287'135.62	<b>2'940'600</b>	<b>2'661'000</b> 279'600	<b>2'523'575.00</b>	<b>2'295'792.65</b> 227'782.35
<b>70</b>	<b>Wasser</b>	<b>734'644.35</b>	<b>734'644.35</b>	<b>920'000</b>	<b>920'000</b>	<b>715'212.15</b>	<b>715'212.15</b>
700	Wasserversorgung	734'644.35	734'644.35	920'000	920'000	715'212.15	715'212.15
<b>71</b>	<b>Abwasser</b>	<b>987'308.75</b>	<b>987'308.75</b>	<b>1'335'000</b>	<b>1'335'000</b>	<b>1'122'179.25</b>	<b>1'122'179.25</b>
710	Abwasserbeseitigung	987'308.75	987'308.75	1'335'000	1'335'000	1'122'179.25	1'122'179.25
<b>72</b>	<b>Kehricht</b>	<b>354'235.78</b>	<b>354'235.78</b>	<b>343'000</b>	<b>343'000</b>	<b>379'912.20</b>	<b>379'912.20</b>
720	Abfallbeseitigung	354'235.78	354'235.78	343'000	343'000	379'912.20	379'912.20
<b>74</b>	<b>Friedhof und Bestattung</b> Netto Aufwand	<b>66'842.06</b>	<b>5'300.00</b> 61'542.06	<b>68'900</b>	<b>3'000</b> 65'900	<b>67'992.75</b>	<b>3'500.00</b> 64'492.75
740	Friedhof und Bestattung	66'842.06	5'300.00	68'900	3'000	67'992.75	3'500.00
<b>75</b>	<b>Gewässer</b> Netto Aufwand	<b>20'158.50</b>	20'158.50	<b>15'400</b>	15'400	<b>18'714.05</b>	18'714.05
750	Gewässerverbauungen	20'158.50		15'400		18'714.05	
<b>76</b>	<b>Naturschutz</b> Netto Aufwand	<b>16'656.10</b>	<b>5'242.50</b> 11'413.60	<b>19'000</b>	19'000	<b>16'341.70</b>	16'341.70
760	Landschaftspflege	16'656.10	5'242.50	19'000		16'341.70	
<b>79</b>	<b>Raumplanung</b> Netto Aufwand	<b>230'206.46</b>	<b>36'185.00</b> 194'021.46	<b>239'300</b>	<b>60'000</b> 179'300	<b>203'222.90</b>	<b>74'989.05</b> 128'233.85
790	Raumordnung	230'206.46	36'185.00	239'300	60'000	203'222.90	74'989.05

## Laufende Rechnung

Funktionale Gliederung

Konto	Laufende Rechnung Funktionale Gliederung LR	Rechnung 2018		Budget 2018		Rechnung 2017	
		Aufwand	Ertrag	Aufwand	Ertrag	Aufwand	Ertrag
<b>8</b>	<b>VOLKSWIRTSCHAFT</b> Netto Ertrag	<b>148'692.54</b> 757.45	<b>149'449.99</b>	<b>191'100</b> 4'900	<b>196'000</b>	<b>156'974.15</b> 1'725.15	<b>158'699.30</b>
<b>81</b>	<b>Forstwirtschaft</b> Netto Ertrag	<b>5'802.55</b> 757.45	<b>6'560.00</b>	<b>12'600</b> 4'900	<b>17'500</b>	<b>12'792.05</b> 1'725.15	<b>14'517.20</b>
810	Forstwirtschaft	5'802.55	6'560.00	12'600	17'500	12'792.05	14'517.20
<b>86</b>	<b>Energie</b>	<b>142'889.99</b>	<b>142'889.99</b>	<b>178'500</b>	<b>178'500</b>	<b>144'182.10</b>	<b>144'182.10</b>
862	Fernwärme	142'889.99	142'889.99	178'500	178'500	144'182.10	144'182.10
<b>9</b>	<b>KAPITALIEN</b> Netto Ertrag	<b>2'071'103.89</b> 12'646'839.35	<b>14'717'943.24</b>	<b>1'408'700</b> 12'527'200	<b>13'935'900</b>	<b>2'071'761.91</b> 12'628'324.86	<b>14'700'086.77</b>
<b>90</b>	<b>Steuern</b> Netto Ertrag	<b>76'866.10</b> 13'279'285.84	<b>13'356'151.94</b>	<b>40'000</b> 12'494'000	<b>12'534'000</b>	<b>14'112.25</b> 13'288'642.70	<b>13'302'754.95</b>
900	Steuern	76'866.10	13'356'151.94	40'000	12'534'000	14'112.25	13'302'754.95
<b>93</b>	<b>Einnahmenanteile</b> Netto Aufwand Netto Ertrag	<b>145'444.00</b> 18'469.00	<b>163'913.00</b>	<b>145'400</b> 18'500	<b>163'900</b>	<b>192'647.00</b> 35'404.00	<b>157'243.00</b>
930	Finanzausgleich	145'444.00	163'913.00	145'400	163'900	192'647.00	157'243.00
<b>94</b>	<b>Vermögens- und Schuldenverwaltung</b> Netto Ertrag	<b>1'120'931.86</b> 76'946.44	<b>1'197'878.30</b>	<b>1'193'300</b> 44'700	<b>1'238'000</b>	<b>1'165'002.66</b> 67'086.16	<b>1'232'088.82</b>
940	Kapitalien und Darlehen	1'048'285.86	1'124'299.75	1'111'700	1'161'200	1'092'479.46	1'146'757.97
942	Haus Nr. 4	16'903.55	16'903.55	23'800	23'800	19'813.80	28'655.85
943	Hohe Zelg	55'742.45	53'000.00	57'800	53'000	52'709.40	53'000.00
945	Schlossmatte und Diverse		3'675.00				3'675.00
<b>99</b>	<b>Nicht aufgeteilte Posten</b> Netto Aufwand	<b>727'861.93</b>		<b>30'000</b>		<b>700'000.00</b>	<b>8'000.00</b>
990	Nicht aufgeteilte Posten	727'861.93	727'861.93	30'000	30'000	700'000.00	692'000.00
990	Nicht aufgeteilte Posten	727'861.93		30'000		700'000.00	8'000.00

Gemeinde Schmitten

## Laufende Rechnung

### Artengliederung

Konto	Laufende Rechnung Artengliederung	Rechnung 2018		Budget 2018		Rechnung 2017	
		Aufwand	Ertrag	Aufwand	Ertrag	Aufwand	Ertrag
	<b>Total</b>	<b>19'355'633.52</b>	<b>19'676'489.03</b>	<b>19'371'900</b>	<b>19'456'200</b>	<b>19'296'098.54</b>	<b>19'910'999.72</b>
	Netto Ertrag	320'855.51		84'300		614'901.18	
<b>3</b>	<b>A U F W A N D</b>	<b>19'355'633.52</b>		<b>19'371'900</b>		<b>19'296'098.54</b>	
	Netto Aufwand		19'355'633.52		19'371'900		19'296'098.54
<b>30</b>	<b>PERSONALAUFWAND</b>	<b>2'573'045.70</b>		<b>2'535'400</b>		<b>2'577'723.35</b>	
	Netto Aufwand		2'573'045.70		2'535'400		2'577'723.35
300	Behörden und Kommissionen	92'046.35		96'600		97'220.55	
301	Verwaltungs- und Betriebspersonal	2'002'568.45		1'947'300		1'988'955.90	
302	Löhne Lehrkräfte	17'728.75		19'800		19'376.95	
303	Sozialversicherungsbeiträge	176'361.10		175'800		178'100.00	
304	Pensionskassenbeiträge	196'915.75		197'000		197'288.30	
305	Unfall-, Krankenversicherungen	56'597.83		48'700		48'421.93	
306	Dienstkleider	5'977.70		11'000		9'303.75	
309	Übrige	24'849.77		39'200		39'055.97	
<b>31</b>	<b>SACHAUFWAND</b>	<b>1'895'303.93</b>		<b>1'953'200</b>		<b>1'754'722.01</b>	
	Netto Aufwand		1'895'303.93		1'953'200		1'754'722.01
310	Büro-, Schulmaterial und Drucksachen	154'271.38		142'100		134'105.85	
311	Mobilien, Maschinen, Fahrzeuge	122'805.84		131'800		144'664.28	
312	Wasser, Energie, Heizmaterialien	278'924.40		323'100		294'069.55	
313	Verbrauchsmaterialien	92'956.18		91'500		91'518.50	
314	Unterhalt Liegenschaften und Strassen	508'080.55		531'000		460'154.75	
315	Unterhalt Ausrüstungen, Mobilien	114'682.09		120'100		122'159.74	
317	Spesenentschädigungen	119'726.28		126'100		116'131.90	
318	Dienstleistungen, Versicherungsprämien	364'886.81		388'000		346'348.19	
319	Übriger Sachaufwand	138'970.40		99'500		45'569.25	
<b>32</b>	<b>PASSIVZINSEN</b>	<b>220'405.75</b>		<b>236'700</b>		<b>214'349.92</b>	
	Netto Aufwand		220'405.75		236'700		214'349.92
322	Zinsen mittel- und langfristige Schulden	200'405.65		216'700		200'061.07	
329	Übrige Zinsen	20'000.10		20'000		14'288.85	

## Laufende Rechnung

Artengliederung

Konto	Laufende Rechnung Artengliederung	Rechnung 2018		Budget 2018		Rechnung 2017	
		Aufwand	Ertrag	Aufwand	Ertrag	Aufwand	Ertrag
<b>33</b>	<b>ABSCHREIBUNGEN</b>	<b>1'604'872.20</b>		<b>2'242'000</b>		<b>2'489'324.50</b>	
	Netto Aufwand		1'604'872.20		2'242'000		2'489'324.50
330	Vorgeschriebene Abschreibungen	842'000.00		887'000		887'000.00	
332	Zusätzliche Abschreibungen	762'872.20		1'355'000		1'602'324.50	
<b>35</b>	<b>ENTSCHÄDIGUNGEN AN GEMEINWESEN</b>	<b>7'654'809.23</b>		<b>6'868'900</b>		<b>6'698'075.15</b>	
	Netto Aufwand		7'654'809.23		6'868'900		6'698'075.15
351	Kanton	5'156'806.20		4'432'600		4'318'523.50	
352	Gemeinden, Konsortien, Gemeindeverbände	2'498'003.03		2'436'300		2'379'551.65	
<b>36</b>	<b>EIGENE BEITRÄGE</b>	<b>2'370'527.86</b>		<b>2'654'700</b>		<b>2'574'205.18</b>	
	Netto Aufwand		2'370'527.86		2'654'700		2'574'205.18
362	Gemeinden und Pfarreien	152'543.80		152'500		199'759.29	
364	Gemischtwirtschaftliche Unternehmungen	403'673.20		425'400		418'247.14	
365	Private Institutionen	684'737.16		696'100		741'919.35	
366	Private Haushalte	1'129'573.70		1'380'700		1'214'279.40	
<b>38</b>	<b>EINLAGEN IN RESERVEN</b>	<b>415'732.46</b>		<b>201'100</b>		<b>383'390.41</b>	
	Netto Aufwand		415'732.46		201'100		383'390.41
380	Obligatorische Reserven	358'418.16		201'100		383'390.41	
382	Einlagen in Vorfinanzierungen	57'314.30					
<b>39</b>	<b>INTERNE VERRECHNUNGEN</b>	<b>2'620'936.39</b>		<b>2'679'900</b>		<b>2'604'308.02</b>	
	Netto Aufwand		2'620'936.39		2'679'900		2'604'308.02
390	Interne Verrechnungen	2'620'936.39		2'679'900		2'604'308.02	

Gemeinde Schmittlen

**Laufende Rechnung**

Artengliederung

Konto	Laufende Rechnung Artengliederung	Rechnung 2018		Budget 2018		Rechnung 2017	
		Aufwand	Ertrag	Aufwand	Ertrag	Aufwand	Ertrag
<b>4</b>	<b>E R T R A G</b>		<b>19'676'489.03</b>		<b>19'456'200</b>		<b>19'910'999.72</b>
	Netto Ertrag	19'676'489.03		19'456'200		19'910'999.72	
<b>40</b>	<b>STEUEREINNAHMEN</b>		<b>13'085'169.14</b>		<b>12'254'000</b>		<b>13'033'697.95</b>
	Netto Ertrag	13'085'169.14		12'254'000		13'033'697.95	
400	Einkommens- und Vermögenssteuern		8'970'793.09		8'660'000		9'142'552.65
401	Gewinn- und Kapitalsteuern		2'164'502.55		2'240'000		2'012'081.05
402	Liegenschaftssteuern		1'216'428.90		1'050'000		1'157'208.55
403	Vermögensgewinnsteuern		93'447.35		100'000		343'350.75
404	Handänderungs- u. Grundstückverkaufssteuer		606'437.30		200'000		369'761.05
405	Erbschafts- und Schenkungssteuer		29'702.95				5'000.90
406	Übrige		3'857.00		4'000		3'743.00
<b>42</b>	<b>VERMÖGENSERTRÄGE</b>		<b>184'117.20</b>		<b>157'900</b>		<b>234'066.45</b>
	Netto Ertrag	184'117.20		157'900		234'066.45	
420	Banken		140.90		500		138.95
421	Verzugszinsen Steuern		57'441.20		33'000		34'745.65
422	Anlagen des Finanzvermögens		24'312.00		24'000		24'812.30
423	Liegenschaftserträge des Finanzvermögens		56'675.00		53'000		119'151.95
424	Buchgewinne auf Anlagen des Finanzvermögens						8'000.00
427	Liegenschaftserträge des Verwaltungsvermögens		45'548.10		47'400		47'217.60
<b>43</b>	<b>ENTGELTE</b>		<b>2'259'759.80</b>		<b>2'162'500</b>		<b>2'398'055.30</b>
	Netto Ertrag	2'259'759.80		2'162'500		2'398'055.30	
430	Ersatzabgaben		110'327.25		128'000		118'137.00
431	Gebühren für Amtshandlungen		8'853.00		10'500		10'683.00
434	Benützungsgebühren		1'433'360.13		1'387'000		1'474'598.20
435	Verkäufe		103'123.85		106'500		108'830.70
436	Rückerstattungen		528'450.00		520'000		657'304.70
439	Übrige Entgelte		75'645.57		10'500		28'501.70
<b>44</b>	<b>ANTEILE UND BEITRÄGE OHNE ZWECKBINDUNG</b>		<b>270'982.80</b>		<b>280'000</b>		<b>269'057.00</b>
	Netto Ertrag	270'982.80		280'000		269'057.00	
441	Anteile an Kantonseinnahmen		270'982.80		280'000		269'057.00
<b>45</b>	<b>RÜCKERSTATTUNGEN</b>		<b>21'399.70</b>		<b>24'300</b>		<b>18'227.00</b>
	Netto Ertrag	21'399.70		24'300		18'227.00	
451	Kanton		3'254.60		3'000		3'250.40
452	Gemeinden		18'145.10		21'300		14'976.60
<b>46</b>	<b>ERHALTENE SUBVENTIONEN</b>		<b>471'251.80</b>		<b>542'600</b>		<b>451'263.50</b>
	Netto Ertrag	471'251.80		542'600		451'263.50	
460	Bund		2'730.30		1'000		1'541.65
461	Kanton		304'608.50		377'700		292'478.85
462	Gemeinden		163'913.00		163'900		157'243.00
<b>48</b>	<b>ENTNAHMEN AUS RESERVEN</b>		<b>762'872.20</b>		<b>1'355'000</b>		<b>902'324.50</b>
	Netto Ertrag	762'872.20		1'355'000		902'324.50	
480	Obligatorische Reserven		762'872.20		1'355'000		902'324.50
<b>49</b>	<b>INTERNE VERRECHNUNGEN</b>		<b>2'620'936.39</b>		<b>2'679'900</b>		<b>2'604'308.02</b>
	Netto Ertrag	2'620'936.39		2'679'900		2'604'308.02	
490	Interne Verrechnungen		2'620'936.39		2'679'900		2'604'308.02

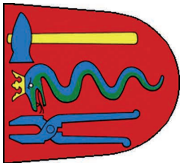




**Zur Genehmigung**

# **Investitionsrechnung 2018**

- **Auflistung bewilligte Projekte (nach Datum)**
- **Funktionale Gliederung (nach Ressorts)**



## Gemeinde Schmittlen

Ressort / Projekt	Gesamt-kredit	GV/DV bewilligt		Investitionen			
		Datum	Betrag	Vorjahre	Akt. Jahr	beansprucht	noch offen
<b>0 Allgemeine Verwaltung</b>							
<b>2 Bildung</b>							
OS Wünnewil		Mai 18	37			0	37
OS Wünnewil		Nov 18	27			0	27
OS Pfaffien		Nov 05/Apr 08/Dez 09	2'949	3'265		3'265	-316
Schulhaus GELB		Dez 14	450	287	8	295	155
Schulanlagen		Apr 17	40	25	9	34	
Schulhaus GELB		Apr 18	85		86	86	
<b>3 Kultur und Freizeit</b>							
Regio Badi Sense		Mai 17	90		28	28	62
<b>4 Gesundheit</b>							
Pflegeheim Maggenberg		Mai 12/Sept 14	1'386	1'356	15	1'371	
Pflegeheim Maggenberg		Okt 17	36		36	36	0
<b>6/7 Verkehr, Umwelt und Raumordnung</b>							
<b>Gesamtprojekte:</b>							
<b>Kreisel Oberstockerli</b>	387						
Planung		Dez 11	67	71		71	
Einführung Trennsystem im Bereich Kreisel		Dez 17	320		288	288	
<b>Bushaltestelle Oberstockerli bis Clientis Sparkasse Sense</b>	45						
Planung		Dez 11	45	28		28	17
<b>Kreuzung Berg bis Abzweigung Fussweg Reservoir Dählhubel</b>	1'610						
Planung		Dez 15	70	71		71	
Sanierung Strasse		Dez 16	640	486	79	565	
Ersatz Wasserleitung		Dez 16	360	235	8	243	
Ersatz Kanalisation		Dez 16	540	453	9	462	
<b>Ochsenriedstrasse (Bagerstrasse bis Junker Walter)</b>	169						
Planung		Apr 12	39	16		16	23
Rückhaltebecken		Nov 18	130			0	130
<b>Dorfzentrum bis SSB</b>	50						
Planung		Nov 18	50			0	50

Ressort / Projekt	Gesamt-kredit	GV/DV bewilligt		Investitionen		
		Datum	Betrag	Vorjahre	Akt. Jahr	beansprucht noch offen
<b>Hagnet</b>	<b>181</b>					
Entwässerungskonzept						
Leitung 1a		Dez 15	45	221		-176
Leitung 2a		Dez 15	36			0
Leitung 2b		Dez 15	50		173	-123
Leitung 3.1		Dez 15	50		6	44
<b>Strassensanierungen (laut PMS Planung)</b>	<b>1'300</b>					
1. Etappe		Dez 16	300	301		301
2. Etappe		Dez 16	200		101	101
3. Etappe		Dez 16	200			0
4. Etappe		Dez 16	300			0
5. Etappe		Dez 16	300			0
<b>Entwässerungskonzept Schmittlen NORD (Bahnhofstrasse 1. Teil)</b>	<b>45</b>					
Planung		Nov 18	45			0
<b>6 Verkehr</b>						
Einführung Tempo 30 in den Quartieren		Apr.07/Jul 09	160	200		200
Strassenbeleuchtung		Nov 18	80			0
<b>7 Umwelt und Raumordnung</b>						
<b>Wasser</b>						
Wasserreservoir Dählhubel		Dez 15	260	28		28
Anschluss- und Grundgebühren Wasser			-260		-24	-24
ZV Sodbach		Mai 17	235		235	235
<b>Abwasser</b>						
Bethlehem		Dez 17	360		44	44
Anschluss- und Grundgebühren ARA			-442		-29	-29
<b>Abfallbeseitigung</b>						
Neuhof		Dez 14	50	43	-34	9
<b>Gewässerverbauungen</b>						
Untere Taverna		Dez 07	297	81	-10	71
<b>Raumplanung</b>						
Ortsplanung		Nov 12	35	36	18	54
<b>8 Volkswirtschaft</b>						
Heizzentrale		Dez 16	850	778	93	871
<b>9 Finanzen und Steuern</b>						
<b>Total Investitionen netto</b>				7'981	1'139	9'120
						1'684

**Investitionsrechnung**

## Funktionale Gliederung

Konto	Investitionsrechnung Funktionale Gliederung IR	Rechnung 2018		Budget 2018		Rechnung 2017	
		Ausgaben	Einnahmen	Ausgaben	Einnahmen	Ausgaben	Einnahmen
	<b>Total</b>	<b>1'258'110.26</b>	<b>118'629.70</b>	<b>2'306'000</b>	<b>702'000</b>	<b>3'521'031.60</b>	<b>1'078'258.80</b>
	Netto Aufwand		1'139'480.56		1'604'000		2'442'772.80
<b>2</b>	<b>BILDUNG</b>	<b>103'324.40</b>		<b>214'000</b>		<b>575'495.90</b>	
	Netto Aufwand		103'324.40		214'000		575'495.90
<b>29</b>	<b>Schulanlagen</b>	<b>103'324.40</b>		<b>214'000</b>		<b>575'495.90</b>	
	Netto Aufwand		103'324.40		214'000		575'495.90
<b>294</b>	<b>Schulbauten</b>	<b>103'324.40</b>		<b>214'000</b>		<b>575'495.90</b>	
	Netto Aufwand		103'324.40		214'000		575'495.90
294.503.09	Schulhaus GELB; Diverse Sanierungsarbeiten	8'114.10		94'000		11'312.45	
294.503.12	Schulhaus GELB; Revision Monoblock	86'130.25		80'000			
294.506.03	Schulanlagen; Wireless	9'080.05				24'954.00	
294.506.04	Schulanlagen; Server / iMacs			40'000			
294.522.02	OS Plaffeien; Schuldübernahme					308'591.15	
294.522.03	OS Tafers; Sanierung Mehrzweckhalle					230'638.30	
<b>3</b>	<b>KULTUR UND FREIZEIT</b>	<b>27'681.25</b>		<b>90'000</b>			
	Netto Aufwand		27'681.25		90'000		
<b>34</b>	<b>Sport</b>	<b>27'681.25</b>		<b>90'000</b>			
	Netto Aufwand		27'681.25		90'000		
<b>340</b>	<b>Sportanlagen</b>	<b>27'681.25</b>		<b>90'000</b>			
	Netto Aufwand		27'681.25		90'000		
340.522.04	Regio Badi Sense; Sanierung	27'681.25		90'000			
<b>4</b>	<b>GESUNDHEIT</b>	<b>50'956.45</b>		<b>83'000</b>		<b>263'179.00</b>	
	Netto Aufwand		50'956.45		83'000		263'179.00
<b>41</b>	<b>Heime</b>	<b>50'956.45</b>		<b>83'000</b>		<b>263'179.00</b>	
	Netto Aufwand		50'956.45		83'000		263'179.00
<b>410</b>	<b>Pflegeheime</b>	<b>50'956.45</b>		<b>83'000</b>		<b>263'179.00</b>	
	Netto Aufwand		50'956.45		83'000		263'179.00
410.522.02	Pflegeheim Maggenberg; Schuldübernahme (Neubau Demenz, Umbau, GOPS)	15'415.95		47'000		263'179.00	
410.522.03	Pflegeheim Maggenberg; Investition Wäscherei	35'540.50		36'000			

Gemeinde Schmitten

**Investitionsrechnung**

Funktionale Gliederung

Konto	Investitionsrechnung Funktionale Gliederung IR	Rechnung 2018		Budget 2018		Rechnung 2017	
		Ausgaben	Einnahmen	Ausgaben	Einnahmen	Ausgaben	Einnahmen
<b>6</b>	<b>VERKEHR</b>	<b>179'386.41</b>		<b>540'000</b>		<b>920'983.85</b>	<b>8'000.00</b>
	Netto Aufwand		179'386.41		540'000		912'983.85
<b>62</b>	<b>Gemeindestrassen</b>	<b>179'386.41</b>		<b>540'000</b>		<b>920'983.85</b>	<b>8'000.00</b>
	Netto Aufwand		179'386.41		540'000		912'983.85
<b>620</b>	<b>Gemeindestrassen, Trottoirs und Plätze</b>	<b>179'386.41</b>		<b>540'000</b>		<b>844'183.85</b>	
	Netto Aufwand		179'386.41		540'000		844'183.85
620.501.23	Strassensanierungen (laut PMS Planung); 1. Etappe					301'288.90	
620.501.24	Kreuzung Berg bis Abzweigung Fussweg Reservoir Dählihubel; Sanierung Strasse	78'602.41		340'000		486'305.15	
620.501.25	Strassensanierungen (laut PMS Planung); 2. Etappe	100'784.00		200'000			
620.503.03	Ersetzen von diversen Strassenlampen					27'037.80	
620.509.07	Kreuzung Berg bis Abzweigung Fussweg Reservoir Dählihubel; Planung					29'552.00	
<b>622</b>	<b>Werkhof</b>					<b>76'800.00</b>	<b>8'000.00</b>
	Netto Aufwand						68'800.00
622.506.03	Werkhof; Ersatz Weidemann (Hoflader)					76'800.00	
622.606.01	Verkauf Weidemann 1506						8'000.00
<b>7</b>	<b>UMWELT UND RAUMORDNUNG</b>	<b>803'422.10</b>	<b>118'629.70</b>	<b>1'379'000</b>	<b>702'000</b>	<b>983'796.05</b>	<b>1'070'258.80</b>
	Netto Aufwand		684'792.40		677'000		
	Netto Ertrag					86'462.75	
<b>70</b>	<b>Wasser</b>	<b>249'598.65</b>	<b>30'066.95</b>	<b>465'000</b>	<b>260'000</b>	<b>262'712.70</b>	<b>398'348.45</b>
	Netto Aufwand		219'531.70		205'000		
	Netto Ertrag					135'635.75	
<b>700</b>	<b>Wasserversorgung</b>	<b>249'598.65</b>	<b>30'066.95</b>	<b>465'000</b>	<b>260'000</b>	<b>262'712.70</b>	<b>398'348.45</b>
	Netto Aufwand		219'531.70		205'000		
	Netto Ertrag					135'635.75	
700.501.11	Wasserreservoir Dählihubel; Sanierung Wasserreservoir			230'000		8'972.70	
700.501.20	Kreuzung Berg bis Abzweigung Fussweg Reservoir Dählihubel; Ersatz Wasserleitung	8'877.40				253'740.00	
700.501.21	ZV Sodbach; Sanierung Leitungen	240'721.25		235'000			
700.610.01	Anschlussgebühren Wasser		23'561.00		260'000		379'159.35
700.633.01	Rückerstattung Vorsteuern		6'505.95				19'189.10

**Investitionsrechnung**

## Funktionale Gliederung

Konto	Investitionsrechnung Funktionale Gliederung IR	Rechnung 2018		Budget 2018		Rechnung 2017	
		Ausgaben	Einnahmen	Ausgaben	Einnahmen	Ausgaben	Einnahmen
<b>71</b>	<b>Abwasser</b> Netto Aufwand	<b>545'521.90</b>	<b>54'462.45</b> 491'059.45	<b>914'000</b>	<b>442'000</b> 472'000	<b>708'490.65</b>	<b>671'910.35</b> 36'580.30
<b>710</b>	<b>Abwasserbeseitigung</b> Netto Aufwand	<b>545'521.90</b>	<b>54'462.45</b> 491'059.45	<b>914'000</b>	<b>442'000</b> 472'000	<b>708'490.65</b>	<b>671'910.35</b> 36'580.30
710.501.16	Hagnet; Entwässerungskonzept					201'781.05	
710.501.17	Kreuzung Berg bis Abzweigung Fussweg Reservoir Dählihubel; Ersatz Kanalisation	10'458.80				486'539.55	
710.501.18	Kreisel Oberstockerli; Einführung Trennsystem im Bereich Kreisel	309'460.20		320'000			
710.501.19	Bethlehem; Erschliessung ARA	47'138.65		360'000			
710.501.20	Ried; Neubau Meteorwasserleitung			160'000			
710.501.21	Hagnet; Entwässerungskonzept Leitung 3	5'530.00		50'000		170.05	
710.501.22	Hagnet; Entwässerungskonzept Leitung 2b	172'934.25					
710.509.02	Ochsenriedstrasse; Planung			24'000			
710.509.03	Kreisel Oberstockerli; Planung					20'000.00	
710.610.01	Anschlussgebühren ARA		28'720.05		442'000		622'220.60
710.633.02	Rückerstattung Vorsteuern		25'742.40				49'689.75
<b>72</b>	<b>Abfallbeseitigung</b> Netto Ertrag	<b>350.00</b> 33'750.30	<b>34'100.30</b>				
<b>720</b>	<b>Abfallbeseitigung</b> Netto Ertrag	<b>350.00</b> 33'750.30	<b>34'100.30</b>				
720.509.03	Neuhof; Technische Untersuchung Alllasten 1. Etappe	350.00					
720.633.01	Rückerstattung Vorsteuern		-2'625.70				
720.661.01	Subventionen		36'726.00				
<b>75</b>	<b>Gewässerverbauungen</b> Netto Ertrag	<b>-9'873.00</b> 9'873.00					
<b>750</b>	<b>Gewässerverbauungen</b> Netto Ertrag	<b>-9'873.00</b> 9'873.00					
750.522.02	Untere Taverna; Beteiligung Sanierung	-9'873.00					
<b>79</b>	<b>Raumplanung</b> Netto Aufwand	<b>17'824.55</b>	17'824.55			<b>12'592.70</b>	12'592.70
<b>790</b>	<b>Raumordnung</b> Netto Aufwand	<b>17'824.55</b>	17'824.55			<b>12'592.70</b>	12'592.70
790.509.01	Ortsplanung; Teilrevision	17'824.55				12'592.70	
<b>8</b>	<b>VOLKSWIRTSCHAFT</b> Netto Aufwand	<b>93'339.65</b>	93'339.65			<b>777'576.80</b>	777'576.80
<b>86</b>	<b>Energie</b> Netto Aufwand	<b>93'339.65</b>	93'339.65			<b>777'576.80</b>	777'576.80
<b>862</b>	<b>Fernwärme</b> Netto Aufwand	<b>93'339.65</b>	93'339.65			<b>777'576.80</b>	777'576.80
862.506.07	Heizzentrale; Ersatz Heizkessel, Einbau Partikelfilter	93'339.65				777'576.80	

**Zur Genehmigung**

# **Bestandesrechnung 2018**

**(und Eventualverpflichtungen)**



**Bestandesrechnung**

## Bestandesgliederung

Konto	Bestandesrechnung Bestandesgliederung	Bestand per 01.01.2018	Veränderungen		Bestand per 31.12.2018
			Zuwachs	Abgang	
<b>1</b>	<b>A K T I V E N</b>	<b>28'838'867.54</b>	<b>87'174'372.78</b>	<b>87'912'553.18</b>	<b>28'100'687.14</b>
<b>10</b>	<b>FINANZVERMÖGEN</b>	<b>6'288'796.84</b>	<b>85'863'981.47</b>	<b>86'189'051.28</b>	<b>5'963'727.03</b>
<b>100</b>	<b>Flüssige Mittel</b>	<b>531'010.54</b>	<b>47'098'971.96</b>	<b>46'323'406.62</b>	<b>1'306'575.88</b>
<b>1000</b>	<b>Kasse</b>	<b>3'815.20</b>	<b>198'317.90</b>	<b>200'116.10</b>	<b>2'017.00</b>
1000.01	Kasse	3'815.20	198'317.90	200'116.10	2'017.00
<b>1001</b>	<b>Post</b>	<b>366'272.02</b>	<b>17'733'400.05</b>	<b>17'015'230.77</b>	<b>1'084'441.30</b>
1001.01	PostFinance	366'272.02	17'733'400.05	17'015'230.77	1'084'441.30
<b>1002</b>	<b>Bank</b>	<b>160'923.32</b>	<b>29'167'254.01</b>	<b>29'108'059.75</b>	<b>220'117.58</b>
1002.01	Raiffeisenbank, KK	40'221.48	3'980'748.00	3'917'037.71	103'931.77
1002.03	Durchgangskonto	0.00	16'407'265.36	16'407'265.36	0.00
1002.04	Verrechnungskonto Kreditkarten	2'763.00	76'191.60	78'534.60	420.00
1002.05	Raiffeisenbank, Sozialdienst	72'288.85	725'407.80	770'915.30	26'781.35
1002.06	Clientis SKS, KK	5'739.42	3'024'022.60	3'005'280.82	24'481.20
1002.07	Clientis SKS, "Konto Plus"	2'349.00	1.15	24.00	2'326.15
1002.98	Verschiedene Betriebsvorschüsse	37'561.57		7'737.18	29'824.39
1002.99	Staat Freiburg, KK	0.00	4'953'617.50	4'921'264.78	32'352.72
<b>101</b>	<b>Guthaben</b>	<b>3'747'830.26</b>	<b>22'153'384.35</b>	<b>23'289'984.77</b>	<b>2'611'229.84</b>
<b>1012</b>	<b>Steuern</b>	<b>2'653'242.66</b>	<b>14'947'166.06</b>	<b>15'366'594.93</b>	<b>2'233'813.79</b>
1012.01	Steuern des Rechnungsjahres	1'499'766.76	12'142'171.45	12'433'268.76	1'208'669.45
1012.02	Steuern der Vorjahre	1'153'475.90	2'804'994.61	2'933'326.17	1'025'144.34
<b>1015</b>	<b>Andere Debitoren</b>	<b>1'041'925.70</b>	<b>7'117'603.34</b>	<b>7'797'955.64</b>	<b>361'573.40</b>
1015.01	Wasser, ARA, Kehrrecht	64'684.60	1'169'799.50	1'146'878.75	87'605.35
1015.02	Schulzahnpflege	336.75	8'504.80	6'837.45	2'004.10
1015.03	Verschiedene Guthaben	7'463.95	362'258.20	347'121.10	22'601.05
1015.04	Baubewilligungen	969'225.00	88'340.00	808'225.40	249'339.60
1015.06	Verrechnungssteuer-Guthaben	132.00	23.30	132.00	23.30
1015.09	Debitor Betreibungsamt	83.40		83.40	0.00
1015.10	Familienzulagen	0.00	4'018.40	4'018.40	0.00
1015.20	Lohnverrechnungskonto	0.00	2'158'841.85	2'158'841.85	0.00
1015.21	Lohn Schnittstellenkonto	0.00	2'641'506.91	2'641'506.91	0.00
1015.22	Durchlaufkonto Umbuchungen	0.00	684'310.38	684'310.38	0.00
<b>1016</b>	<b>Diverses</b>	<b>52'661.90</b>	<b>88'614.95</b>	<b>125'434.20</b>	<b>15'842.65</b>
1016.10	MwSt Vorsteuer Wasser	20'461.45	18'077.90	36'803.50	1'735.85
1016.11	MwSt Vorsteuer Abwasser	30'719.75	41'272.30	58'001.30	13'990.75
1016.12	MwSt Vorsteuer Abfall	1'480.70	21'257.30	22'621.95	116.05
1016.13	MwSt Vorsteuer öff. Verkehr	0.00	8'007.45	8'007.45	0.00
<b>102</b>	<b>Anlagen</b>	<b>1'928'850.15</b>	<b>-747.00</b>		<b>1'928'103.15</b>
<b>1021</b>	<b>Wertpapiere</b>	<b>60'008.00</b>			<b>60'008.00</b>
1021.01	Aktien	6.00			6.00
1021.02	Anteilscheine	2.00			2.00
1021.03	Dotationskapital Clientis SKS	60'000.00			60'000.00

Gemeinde Schmitten

**Bestandesrechnung**

## Bestandesgliederung

Konto	Bestandesrechnung Bestandesgliederung	Bestand per 01.01.2018	Veränderungen		Bestand per 31.12.2018
			Zuwachs	Abgang	
<b>1022</b>	<b>Darlehen</b>	<b>21'036.00</b>	<b>-747.00</b>		<b>20'289.00</b>
1022.03	Darlehen an Region Sense	6'036.00	-747.00		5'289.00
1022.06	Betriebsvorschuss an Verein TAS	15'000.00			15'000.00
<b>1023</b>	<b>Liegenschaften des Finanzvermögens</b>	<b>1'847'806.15</b>			<b>1'847'806.15</b>
1023.01	Haus Nr. 4	319'000.00			319'000.00
1023.02	Heimwesen Hohe Zelg	1'528'805.15			1'528'805.15
1023.05	Uebrige Grundstücke	1.00			1.00
<b>103</b>	<b>Transitorische Aktiven</b>	<b>81'105.89</b>	<b>16'612'372.16</b>	<b>16'575'659.89</b>	<b>117'818.16</b>
<b>1039</b>	<b>Übrige</b>	<b>81'105.89</b>	<b>16'612'372.16</b>	<b>16'575'659.89</b>	<b>117'818.16</b>
1039.01	Transitorische Aktiven	81'105.89	117'818.16	81'105.89	117'818.16
1039.02	Steuer-Anzahlungen	0.00	16'494'554.00	16'494'554.00	0.00
<b>14</b>	<b>VERWALTUNGSVERMÖGEN</b>	<b>22'550'070.70</b>	<b>1'310'391.31</b>	<b>1'723'501.90</b>	<b>22'136'960.11</b>
<b>140</b>	<b>Sachgüter</b>	<b>15'023'056.85</b>	<b>1'241'626.61</b>	<b>1'690'501.90</b>	<b>14'574'181.56</b>
<b>1400</b>	<b>Grundstücke</b>	<b>1.00</b>			<b>1.00</b>
1400.01	Grundstücke für öffentliche Zwecke	1.00			1.00
<b>1401</b>	<b>Tiefbauten</b>	<b>4'197'130.65</b>	<b>1'026'788.01</b>	<b>1'097'403.60</b>	<b>4'126'515.06</b>
1401.01	Wasserversorgung	1.00	273'159.65	273'159.65	1.00
1401.02	ARA Kanalnetz	1.00	574'241.95	574'241.95	1.00
1401.03	ARA Sensetal	1.00			1.00
1401.06	Strassen und Trottoirs	4'197'126.65	179'386.41	250'002.00	4'126'511.06
1401.07	Bahnüberführung	1.00			1.00
<b>1403</b>	<b>Hochbauten</b>	<b>10'502'640.65</b>	<b>196'664.05</b>	<b>454'000.00</b>	<b>10'245'304.70</b>
1403.01	Gemeindehaus	698'983.80			698'983.80
1403.02	Feuerwehrebauten	125'000.00			125'000.00
1403.03	Zivilschutzbauten	67'000.00			67'000.00
1403.05	Schulhaus BLAU	45'000.00			45'000.00
1403.06	Schulhaus ROT	298'000.00			298'000.00
1403.07	Schulhaus ORANGE	592'450.50	9'080.05	161'000.00	440'530.55
1403.08	Schulhaus PINK	1.00			1.00
1403.09	Heizzentrale	1'116'151.40	93'339.65		1'209'491.05
1403.10	Schulhaus GELB	6'209'072.30	94'244.35	254'000.00	6'049'316.65
1403.12	Werkhof	709'000.00		29'000.00	680'000.00
1403.15	Sporthalle	1.00			1.00
1403.16	Sportanlagen	204'370.55			204'370.55
1403.17	Schulhaus BRAUN	159'000.00			159'000.00
1403.18	Friedhof, Aufbahrungsraum	72'610.10		10'000.00	62'610.10
1403.19	Abfall-Sammelstelle	206'000.00			206'000.00
<b>1405</b>	<b>Waldungen</b>	<b>1.00</b>			<b>1.00</b>
1405.01	Waldungen	1.00			1.00
<b>1406</b>	<b>Mobiliar, Fahrzeuge, Maschinen</b>	<b>191'802.00</b>		<b>45'999.00</b>	<b>145'803.00</b>
1406.01	Fahrzeuge Feuerwehr	1.00			1.00
1406.02	Fahrzeuge Werkhof	158'800.00		34'000.00	124'800.00
1406.03	EDV-Anlage RZGD	1.00			1.00
1406.06	Geräte/Maschinen/Mobiliar Feuerwehr	4'000.00		3'999.00	1.00
1406.07	Geräte/Maschinen/Mobiliar Werkhof	29'000.00		8'000.00	21'000.00

Gemeinde Schmitten

**Bestandesrechnung**

## Bestandesgliederung

Konto	Bestandesrechnung Bestandesgliederung	Bestand per 01.01.2018	Veränderungen		Bestand per 31.12.2018
			Zuwachs	Abgang	
<b>1409</b>	<b>Uebrige</b>	<b>131'481.55</b>	<b>18'174.55</b>	<b>93'099.30</b>	<b>56'556.80</b>
1409.01	Ortsplanung	42'303.10	17'824.55	5'000.00	55'127.65
1409.02	Geografisches Informationssystem (GIS)	54'000.00		53'999.00	1.00
1409.03	Technische Untersuchung Altlasten	35'178.45	350.00	34'100.30	1'428.15
<b>150</b>	<b>Beteiligungen</b>	<b>7'527'013.85</b>	<b>68'764.70</b>	<b>33'000.00</b>	<b>7'562'778.55</b>
<b>1502</b>	<b>Beteiligungen Gemeindeverbände</b>	<b>7'527'013.85</b>	<b>68'764.70</b>	<b>33'000.00</b>	<b>7'562'778.55</b>
1502.02	Beteiligungen Pflegeheim, Tifers	1'400'851.80	50'956.45		1'451'808.25
1502.03	OS Sense	5'771'253.00		33'000.00	5'738'253.00
1502.05	Regionales Schwimmbad Laupen	99'848.45	27'681.25		127'529.70
1502.09	Sanierung Untere Taverna	81'060.60	-9'873.00		71'187.60
1502.10	Skilift Kaisereggbahnen AG	174'000.00			174'000.00

Gemeinde Schmitten

**Bestandesrechnung**

## Bestandesgliederung

Konto	Bestandesrechnung Bestandesgliederung	Bestand per 01.01.2018	Veränderungen		Bestand per 31.12.2018
			Zuwachs	Abgang	
<b>2</b>	<b>P A S S I V E N</b>	<b>28'838'867.54</b>	<b>15'379'297.28</b>	<b>16'117'477.68</b>	<b>28'100'687.14</b>
<b>20</b>	<b>FREMDKAPITAL</b>	<b>22'155'290.51</b>	<b>14'590'428.26</b>	<b>15'354'605.48</b>	<b>21'391'113.29</b>
<b>200</b>	<b>Laufende Verpflichtungen</b>	<b>1'701'371.06</b>	<b>10'061'004.83</b>	<b>10'856'619.22</b>	<b>905'756.67</b>
<b>2000</b>	<b>Kreditoren</b>	<b>1'701'371.06</b>	<b>10'061'004.83</b>	<b>10'856'619.22</b>	<b>905'756.67</b>
2000.01	Kreditoren	1'179'498.01	8'320'162.68	9'151'863.12	347'797.57
2000.05	Kreditoren AHV/ALV/FAK	0.00	296'686.70	296'686.70	0.00
2000.06	Kreditor BVG	0.00	328'389.85	328'389.85	0.00
2000.07	Kreditor UVG Basler	0.00	17'243.10	17'243.10	0.00
2000.08	Kreditor UVG SUVA	0.00	36'466.40	36'466.40	0.00
2000.09	Kreditor KTG-Versicherung	0.00	13'961.60	13'961.60	0.00
2000.10	MwSt Umsatzsteuer Wasser	0.00	18'879.90	18'879.90	0.00
2000.11	MwSt Umsatzsteuer Abwasser	0.00	54'724.15	54'724.15	0.00
2000.12	MwSt Umsatzsteuer Abfall	0.00	31'366.35	31'366.35	0.00
2000.13	MwSt Umsatzsteuer öff. Verkehr	0.00	8'186.00	8'186.00	0.00
2000.15	Röm. Kath. Pfarrei, Steuern	384'555.90	700'709.80	688'929.75	396'335.95
2000.16	Evang.-Ref. Kirchgemeinde, Steuern	137'317.15	220'765.40	196'492.70	161'589.85
2000.17	Kreditor Betreibungsamt	0.00	13'462.90	13'429.60	33.30
<b>201</b>	<b>Kurzfristige Schulden</b>	<b>180'933.00</b>	<b>2'501'850.00</b>	<b>2'629'308.61</b>	<b>53'474.39</b>
<b>2010</b>	<b>Banken</b>	<b>23'100.00</b>	<b>2'501'850.00</b>	<b>2'501'300.00</b>	<b>23'650.00</b>
2010.07	Kurzfristige Darlehen	0.00	2'500'000.00	2'500'000.00	0.00
2010.09	Schlüsseldepot	23'100.00	1'850.00	1'300.00	23'650.00
<b>2011</b>	<b>Gemeinwesen</b>	<b>157'833.00</b>		<b>128'008.61</b>	<b>29'824.39</b>
2011.01	Staat Freiburg, KK	120'271.43		120'271.43	0.00
2011.02	Verschiedene Betriebsvorschüsse	37'561.57		7'737.18	29'824.39
<b>202</b>	<b>Mittel- und langfristige Schulden</b>	<b>18'279'848.35</b>		<b>5'699.55</b>	<b>18'274'148.80</b>
<b>2021</b>	<b>Darlehen</b>	<b>18'279'848.35</b>		<b>5'699.55</b>	<b>18'274'148.80</b>
2021.18	Raiffeisenbank 12-20, 1.75%	1'000'000.00			1'000'000.00
2021.19	Clientis SKS 12-20, 1.5%	1'500'000.00			1'500'000.00
2021.20	Raiffeisen 13-21, 1.9%	1'500'000.00			1'500'000.00
2021.21	Raiffeisen 18-28, 1.1%	1'500'000.00			1'500'000.00
2021.22	PostFinance 14-22, 1.76%	2'000'000.00			2'000'000.00
2021.23	Clientis SKS 14-19, 1.2%	1'700'000.00			1'700'000.00
2021.24	Raiffeisen 17-27, 1.0%	1'500'000.00			1'500'000.00
2021.29	Anteil IHG-Darlehen OS Wünnewil	79'848.35		5'699.55	74'148.80
2021.31	PostFinance 15-25, 0.56%	2'000'000.00			2'000'000.00
2021.32	Suva 15-23, 0.63%	2'000'000.00			2'000'000.00
2021.33	PostFinance 16-26, 0.46%	1'500'000.00			1'500'000.00
2021.34	Suva 16-24, 0.38%	2'000'000.00			2'000'000.00
<b>204</b>	<b>Rückstellungen</b>	<b>221'000.00</b>	<b>868'000.00</b>	<b>88'000.00</b>	<b>1'001'000.00</b>
<b>2040</b>	<b>Laufende Rechnung</b>	<b>221'000.00</b>	<b>868'000.00</b>	<b>88'000.00</b>	<b>1'001'000.00</b>
2040.01	Delkredere	135'000.00		2'000.00	133'000.00
2040.03	Rückstellung Pensionskasse Staatspersonal	0.00	700'000.00		700'000.00
2040.09	Beschlossene Arbeiten	86'000.00	168'000.00	86'000.00	168'000.00

**Bestandesrechnung**

## Bestandesgliederung

Konto	Bestandesrechnung Bestandesgliederung	Bestand per 01.01.2018	Veränderungen		Bestand per 31.12.2018
			Zuwachs	Abgang	
<b>205</b>	<b>Transitorische Passiven</b>	<b>1'772'138.10</b>	<b>1'159'573.43</b>	<b>1'774'978.10</b>	<b>1'156'733.43</b>
<b>2059</b>	<b>Diverse</b>	<b>1'772'138.10</b>	<b>1'159'573.43</b>	<b>1'774'978.10</b>	<b>1'156'733.43</b>
2059.01	Transitorische Passiven	351'571.20	301'228.33	351'571.20	301'228.33
2059.02	Steueranzahlungen	1'420'566.90	855'505.10	1'420'566.90	855'505.10
2059.03	Gebührenanzahlungen	0.00	2'840.00	2'840.00	0.00
<b>28</b>	<b>RESERVEN</b>	<b>5'789'377.11</b>	<b>468'013.51</b>	<b>762'872.20</b>	<b>5'494'518.42</b>
<b>280</b>	<b>Obligatorische</b>	<b>3'562'552.61</b>	<b>410'699.21</b>	<b>762'872.20</b>	<b>3'210'379.62</b>
<b>2800</b>	<b>Obligatorische Reserven</b>	<b>3'562'552.61</b>	<b>410'699.21</b>	<b>762'872.20</b>	<b>3'210'379.62</b>
2800.03	Reserve Wasserversorgung	1'671'882.38	162'221.02	243'092.70	1'591'010.70
2800.04	Reserve ARA	1'792'089.55	223'162.75	519'779.50	1'495'472.80
2800.05	Reserve Kehricht	98'580.68	25'315.44		123'896.12
<b>282</b>	<b>Andere Reserven</b>	<b>2'226'824.50</b>	<b>57'314.30</b>		<b>2'284'138.80</b>
<b>2820</b>	<b>Andere Reserven</b>	<b>2'226'824.50</b>	<b>57'314.30</b>		<b>2'284'138.80</b>
2820.03	Reserve für Landgeschäfte	2'100'000.00			2'100'000.00
2820.07	Reserve für Strassenunterhalt (Minderwertentschädigung)	126'824.50	57'314.30		184'138.80
<b>29</b>	<b>EIGENKAPITAL</b>	<b>894'199.92</b>	<b>320'855.51</b>		<b>1'215'055.43</b>
<b>290</b>	<b>Kapital</b>	<b>894'199.92</b>	<b>320'855.51</b>		<b>1'215'055.43</b>
<b>2900</b>	<b>Vermögen</b>	<b>894'199.92</b>	<b>320'855.51</b>		<b>1'215'055.43</b>
2900.01	Vermögen	894'199.92	320'855.51		1'215'055.43

**Eventualverpflichtungen**

	<u>31.12.18</u>	<u>31.12.17</u>
<b>Bürgschaften</b>		
Clientis, Sparkasse Sense (Tageseltern-Verein)	20'000.00	20'000.00
Kaiseregglifte AG (Region Sense)	<u>2'272.95</u>	<u>13'366.20</u>
<b>Total</b>	<b><u>22'272.95</u></b>	<b><u>33'366.20</u></b>
<b>Garantie</b>		
Garantie Finanzkosten Stiftung St. Wolfgang	4'210'635.00	4'402'733.33
Pensionskasse (Gesundheitsnetz Sense)	<u>1'010'218.21</u>	<u>1'195'732.70</u>
<b>Total</b>	<b><u>5'220'853.21</u></b>	<b><u>5'598'466.03</u></b>
<b>Verpflichtungen und Schuldübernahmen bei Zweckverbänden</b>		
Betriebskredit OerK (Gesundheitsnetz Sense)	61'800.25	61'800.25
Sesselbahn und Skilifte		
Schwarzsee-Kaiseregglifte AG (Region Sense)	<u>6'309.95</u>	<u>12'619.85</u>
<b>Total</b>	<b><u>68'110.20</u></b>	<b><u>74'420.10</u></b>
<b>Gesamttotal</b>	<b><u>5'311'236.36</u></b>	<b><u>5'706'252.33</u></b>

# Bericht der Revisionsstelle zur Jahresrechnung 2018

an den Gemeinderat und die Finanzkommission der

Gemeinde Schmitten  
3185 Schmitten



Als Revisionsstelle haben wir die beiliegende Jahresrechnung der **Gemeinde Schmitten**, bestehend aus Laufende Rechnung, Investitionsrechnung, Bestandesrechnung und Liste der Eventualverpflichtungen oder Garantien (Art. 56 Bst. d ARGG) für das am **31. Dezember 2018** abgeschlossene Rechnungsjahr geprüft.

## Verantwortung des Gemeinderates

Der Gemeinderat ist für die Aufstellung der Jahresrechnung in Übereinstimmung mit den kantonalen und kommunalen gesetzlichen Vorschriften verantwortlich. Diese Verantwortung beinhaltet die Ausgestaltung, Implementierung und Aufrechterhaltung eines internen Kontrollsystems mit Bezug auf die Aufstellung einer Jahresrechnung, die frei von wesentlichen falschen Angaben als Folge von Verstößen oder Irrtümern ist. Darüber hinaus ist der Gemeinderat für die Auswahl und die Anwendung sachgemässer Rechnungslegungsmethoden sowie die Vornahme angemessener Schätzungen verantwortlich.

## Verantwortung der Revisionsstelle

Unsere Verantwortung ist es, aufgrund unserer Prüfung ein Prüfungsurteil über die Jahresrechnung abzugeben. Wir haben unsere Prüfung in Übereinstimmung mit dem Gemeindegesetz (SGF 140.1), dem Ausführungsreglement zum Gesetz über die Gemeinden (SGF 140.11) und dem Schweizer Prüfungshinweis 60 *Prüfung und Berichterstattung des Abschlussprüfers einer Gemeinderrechnung* vorgenommen. Nach diesem Prüfungshinweis haben wir die Prüfung so zu planen und durchzuführen, dass wir hinreichende Sicherheit gewinnen, ob die Jahresrechnung frei von wesentlichen falschen Angaben ist.

Eine Prüfung beinhaltet die Durchführung von Prüfungshandlungen zur Erlangung von Prüfungsnachweisen für die in der Jahresrechnung enthaltenen Wertansätze und sonstigen Angaben. Die Auswahl der Prüfungshandlungen liegt im pflichtgemässen Ermessen des Prüfers. Dies schliesst eine Beurteilung der Risiken wesentlicher falscher Angaben in der Jahresrechnung als Folge von Verstößen oder Irrtümern ein. Bei der Beurteilung dieser Risiken berücksichtigt der Prüfer das interne Kontrollsystem, soweit es für die Aufstellung der Jahresrechnung von Bedeutung ist, um die den Umstän-

den entsprechenden Prüfungshandlungen festzulegen, nicht aber um ein Prüfungsurteil über die Wirksamkeit des internen Kontrollsystems abzugeben. Die Prüfung umfasst zudem die Beurteilung der Angemessenheit der angewandten Rechnungslegungsmethoden, der Plausibilität der vorgenommenen Schätzungen sowie eine Würdigung der Gesamtdarstellung der Jahresrechnung. Wir sind der Auffassung, dass die von uns erlangten Prüfungsnachweise eine ausreichende und angemessene Grundlage für unser Prüfungsurteil bilden.

## Prüfungsurteil

Nach unserer Beurteilung entspricht die Jahresrechnung für das am Bilanzstichtag **31. Dezember 2018** abgeschlossene Rechnungsjahr dem Gesetz über die Gemeinden (SGF 140.1), dem Ausführungsreglement zum Gesetz über die Gemeinden (SGF 140.11) sowie den vom Staatsrat festgelegten Grundsätzen des Rechnungswesens der öffentlichen Haushalte.

## Berichterstattung aufgrund weiterer gesetzlicher und anderer rechtlicher Vorschriften

Wir bestätigen, dass wir die Anforderungen an die Zulassung gemäss Revisionsaufsichtsgesetz (RAG), die Fachkunde und die Unabhängigkeit gemäss dem Gesetz über die Gemeinden (SGF 140.1) und dem Ausführungsreglement zum Gesetz über die Gemeinden (SGF 140.11) erfüllen und keine mit unserer Unabhängigkeit nicht vereinbare Sachverhalte vorliegen.

Wir empfehlen, die vorliegende Jahresrechnung mit einer **Bilanzsumme von CHF 28'100'687.14** und einem **Ertragsüberschuss von CHF 320'855.51** zu genehmigen.

Düdingen, 21. März 2019

axalta Revisionen AG



Yves Riedo  
zugelassener Revisionsexperte  
dipl. Wirtschaftsprüfer  
Leitender Revisor



ppa. Patrick Schmutz  
zugelassener Revisor  
Fachmann im Finanz- und  
Rechnungswesen mit eidg. FA



## Projekt abrechnungen

### Neuhof; technische Untersuchung Altlasten 1. Etappe

Anlässlich der Gemeindeversammlung vom 05.12.2014 wurde dem Projekt Neuhof; technische Untersuchung Altlasten 1. Etappe zugestimmt und der Kredit von Fr. 50'000.00 genehmigt. Die Abrechnung präsentiert sich wie folgt:

	<b>Vorgabe</b>	<b>Effektive Kosten</b>
Technische Untersuchung	Fr. <u>50'000.00</u>	Fr. <u>46'982.70</u>
Total Kosten	Fr. <u>50'000.00</u>	Fr. <u>46'982.70</u>
<b>Kreditunterschreitung</b>		<b>Fr. <u>3'017.30</u></b>

Es erfolgten Rückerstattungen der MWST von Fr. 3'454.25 und Subventionen von Fr. 36'726.00.

### Neubau Kreisel und Kanalisation Oberstockerli; Planung

Anlässlich der Gemeindeversammlung vom 02.12.2011 wurde dem Projekt Neubau Kreisel und Kanalisation Oberstockerli; Planung zugestimmt und der Kredit von Fr. 67'000.00 genehmigt. Die Abrechnung präsentiert sich wie folgt:

	<b>Vorgabe</b>	<b>Effektive Kosten</b>
Planung Kreisel Oberstockerli; Anteil Gemeinde	Fr. 24'000.00	Fr. 31'800.95
Planung Kanalisation bei dem Kreisel	Fr. <u>43'000.00</u>	Fr. <u>42'000.00</u>
Total Kosten	Fr. <u>67'000.00</u>	Fr. <u>73'800.95</u>
<b>Kreditüberschreitung</b>		<b>Fr. <u>6'800.95</u></b>

Es erfolgten Rückerstattungen der MWST von Fr. 3'111.10.

### Schulanlagen; Installation W-Lan

Anlässlich der Gemeindeversammlung vom 28.04.2017 wurde dem Projekt Schulanlagen; Installation W-Lan zugestimmt und der Kredit von Fr. 40'000.00 genehmigt. Die Abrechnung präsentiert sich wie folgt:

	<b>Vorgabe</b>	<b>Effektive Kosten</b>
Installation W-Lan	<u>Fr. 40'000.00</u>	<u>Fr. 34'034.05</u>
Total Kosten	<u>Fr. 40'000.00</u>	<u>Fr. 34'034.05</u>
<b>Kreditunterschreitung</b>		<b><u>Fr. 5'965.95</u></b>

### Schulhaus GELB; Revision Monoblock

Anlässlich der Gemeindeversammlung vom 20.04.2018 wurde dem Projekt Schulhaus GELB; Revision Monoblock zugestimmt und der Kredit von Fr. 85'000.00 genehmigt. Die Abrechnung präsentiert sich wie folgt:

	<b>Vorgabe</b>	<b>Effektive Kosten</b>
Revision Monoblock	<u>Fr. 85'000.00</u>	<u>Fr. 87'173.25</u>
Total Kosten	<u>Fr. 85'000.00</u>	<u>Fr. 87'173.25</u>
<b>Kreditüberschreitung</b>		<b><u>Fr. 2'173.25</u></b>



**TRAKTANDUM 3:**  
**Finanzwesen**  
 Wahl einer Revisionsstelle

Gemäss Art. 98 des Gesetzes vom 25. September 1980 über die Gemeinden sind die Gemeinden aufgefordert, eine unabhängige und fachlich besonders befähigte Revisionsstelle zu bezeichnen und zu wählen.

Die Wahl der Revisionsstelle hat daher auf Antrag der Finanzkommission durch die Gemeindeversammlung zu erfolgen. Die Revisionsstelle wird für 1 bis 3 Rechnungsjahre bezeichnet. Eine oder mehrere Wiederwahlen sind möglich, wobei die Dauer des Mandates einer Revisionsstelle nicht mehr als sechs aufeinander folgende Jahre betragen darf. Seit 2013 ist die Firma Axalta Revisionen AG mit diesen Aufgaben beauftragt. Die Wahl einer neuen Revisionsstelle ist daher notwendig.

**DIE FINANZKOMMISSION BEANTRAGT:**

Die Firma CORE Revisions AG ist für die Dauer von 3 Jahren als Revisionsstelle der Gemeinde Schmitten zu bezeichnen.

**TRAKTANDUM 4:**  
**Finanzkommission**  
 Ersatzwahl eines Mitglieds der Finanzkommission

Gemäss Art. 96 des Gesetzes vom 25. September 1980 über die Gemeinden hat die Gemeindeversammlung eine Finanzkommission von mindestens drei Mitgliedern zu wählen. Die Mitglieder der Kommission werden für die Dauer der Legislaturperiode aus den Aktivbürgern der Gemeinde gewählt. Diese Kommission hat die Gemeindeversammlung am 24. Juni 2016 gewählt.

Herr Michel Aebischer, Mitte Links-CSP, hat seine Demission als Mitglied der Finanzkommission eingereicht. Für den freiwerdenden Sitz schlägt die Mitte Links-CSP Schmitten folgende Person vor:

- Frau Noemi Schaller

Die Wahl der Finanzkommission erfolgt durch Listenwahl. Ist die Anzahl der Kandidaten gleich hoch oder tiefer als die Zahl der zu besetzenden Sitze, so werden alle Kandidaten in stiller Wahl gewählt. Kandidaturen können bis zum Zeitpunkt der Wahl vorgeschlagen werden.

**DER GEMEINDERAT BEANTRAGT:**

Wahl von Frau Noemi Schaller in die Finanzkommission

**TRAKTANDUM 5:**  
**Gemeindebürgerrecht**  
Reglement über das Gemeindebürgerrecht; Genehmigung

Am 1. Januar 2018 sind die Änderungen der eidgenössischen und kantonalen Gesetzgebung über die Einbürgerung in Kraft getreten. Gestützt auf diese gesetzlichen Bestimmungen müssen die Gemeinde in Zukunft über ein eigenes Reglement über das Gemeindebürgerrecht verfügen.

Das Reglement beinhaltet folgende Punkte:

- A. Allgemeines
- B. Erwerb des Gemeindebürgerrechts
- C. Verlust des Gemeindebürgerrechts
- D. Verfahren ordentliche Einbürgerung
- E. Verfahren Entlassung aus dem Gemeindebürgerrecht
- F. Einbürgerungskommission
- G. Verwaltungsgebühren
- H. Rechtsmittel und Schlussbestimmungen

Das Reglement basiert weitestgehend auf dem Musterreglement des Kantons.

Das neue Reglement wurde durch das Amt für institutionelle Angelegenheiten, Einbürgerungen und Zivilstandswesen sowie dem Amt für Gemeinden geprüft und von beiden Ämtern genehmigt.

**Das Reglement ist auf [www.schmitten.ch](http://www.schmitten.ch) unter Gemeindeversammlung und am Schalter der Gemeindeverwaltung einsehbar.**

**DER GEMEINDERAT BEANTRAGT:**  
Genehmigung des Reglements über das Gemeindebürgerrecht.

**TRAKTANDUM 6:****Gemeindeeigene Bauten**

Wärmeverbund; Umrüstung Hausanschlüsse mit Wärmetauscher; Genehmigung Projekt und Kredit

Der Wärmeverbund der Gemeinde Schmitten besteht nun seit über 20 Jahren. Er versorgt die Schulgebäude, die Gemeindeverwaltung, das Pflegeheim und die Seniorenwohnungen sowie die Pfarreigebäude mit Wärme.

Bei den ersten Anschlüssen ans Fernwärmenetz wurden bei der Wärmeübergabe keine Wärmetauscher eingebaut. Dies betrifft die Zivilschutzanlage, das Feuerwehrlokal, den Kindergarten Pink, die Schulhäuser Orange Rot Blau, das Haus Braun sowie die Pfarreigebäude Pfarrhaus und Begegnungszentrum. Somit besteht bei diesen Häusern keine Trennung zwischen Primärheizwasser (Wärmeverbund) und dem Sekundärheizwasser (Hausinstallation). Dies entspricht nicht den Regeln der heutigen Technik.

Mit dem Umrüsten der Wärmeübergabestationen mittels Wärmetauscher wird die zwingende Trennung der beiden Heizkreisläufe erreicht.

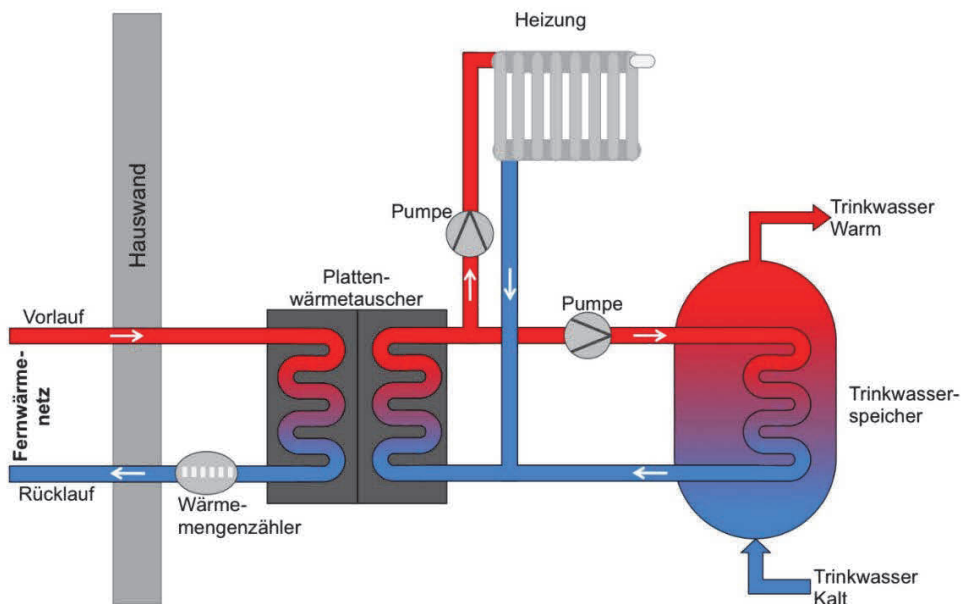
**Kosten:**

Umrüsten der Hausanschlüsse mit Wärmetauscher Fr. 230'000.00

**Folgekosten:**

Verzinsung 2% Fr. 4'600.00

Amortisation 10% Fr. 23'000.00



(<https://www.energiepfad.ch/wiki/waermetauscher>)

**DER GEMEINDERAT BEANTRAGT:**

Zustimmung zum Umrüsten der Hausanschlüsse mit Wärmetauscher und Genehmigung des notwendigen Kredits von Total Fr. 230'000.00

**TRAKTANDUM 7:****Abwasser**

Ried; Neubau Meteorwasserleitung; Genehmigung Projekt und Kredit

Das Regenwasser des Quartiers Ried wird in den Hauptkanal des Drainageperimeters Vetterwil – Tann – Ried ins Franislismoos eingeleitet. Die bestehende Kanalisation hat einen Durchmesser von 300 mm und weist ein minimales Gefälle von 1% auf.

In den letzten Jahren wurden Liegenschaften im Quartier mehrmals bedingt durch starke Regenfälle überflutet und es entstand hoher Sachschaden.

Eine durch die Gemeinde in Auftrag gegebene Studie hat ergeben, dass die bestehende Drainageleitung nicht ausreicht, um das anfallende Meteorwasser des Quartiers und des Drainageperimeters ohne Rückstau abzuleiten.

Da die bestehende Drainageleitung gemäss Aufnahmen einen guten Zustand aufweist, sieht das Projekt vor, eine zusätzliche Leitung ab der Bauzone bis ins Franislismoos zu bauen. Diese Leitung entwässert das anfallende Drainagewasser der Landwirtschaftszone sowie einen Teil des Meteorwasser aus dem Quartier direkt ins Franislismoos.

Das Einzugsgebiet des Oberflächenabflusses beträgt in etwa 13ha. Diese Wassermengen können nicht in die Meteorwasserkanalisation geleitet werden. Für die Ableitung ist durch die Liegenschaftsbesitzer ein Abflusskorridor zu erstellen. Um die Weiterleitung des Oberflächenwassers in Richtung Franislismoos zu gewährleisten, wird die Gemeindestrasse im Bereich des Parkplatzes der Firma Vonlanthen Holzbau AG abgesetzt.

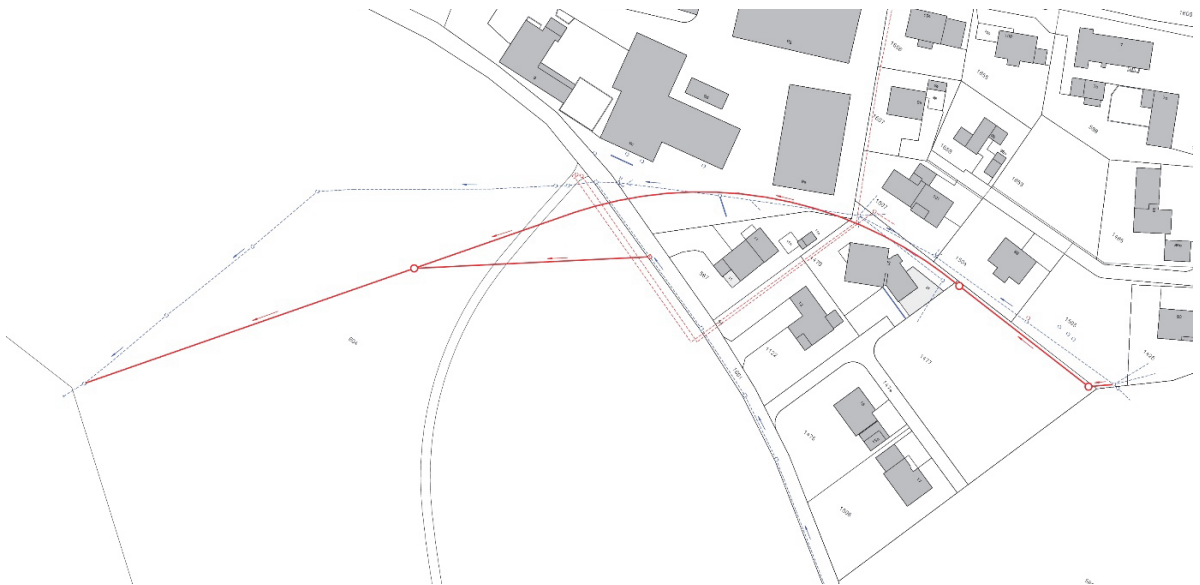
**Kosten:**

Meteorwasserkanalisation	Fr.	370'000.00
--------------------------	-----	------------

**Folgekosten:**

Verzinsung 2%	Fr.	7'400.00
---------------	-----	----------

Amortisation 4 %	Fr.	14'800.00
------------------	-----	-----------

**DER GEMEINDERAT BEANTRAGT:**

Zustimmung zum Neubau Meteorwasserleitung und Genehmigung des notwendigen Kredits von Total Fr. 370'000.00

**TRAKTANDUM 8:****Wasser**

Hagnet Nord; Neubau Trinkwasserleitung; Genehmigung Projekt und Kredit

Im Rahmen der Quartierserschliessung Hagnet Nord ist vorgesehen, die Trinkwasserleitung des Quartiers auf beiden Seiten mit der Hauptleitung auf der Hagnetstrasse zu verbinden und so eine Ringleitung zu schaffen.

Die bestehende Trinkwasserleitung verläuft oberhalb der Liegenschaften Hagnetstrasse 5-13 und stammt aus den 70iger Jahren. Bedingt durch das neue Quartier Hagnet Nord verläuft diese nun mitten durch die Parzellen und ein vernünftiger Unterhalt kann nicht mehr gewährleistet werden.

Die neue Leitungsführung verläuft auf der Zufahrtstrasse zu den Liegenschaften. Zusätzlich wird für die Brandbekämpfung ein Hydrant installiert.

Die KGV unterstützt den Neubau der Trinkwasserleitung mit Subventionen.

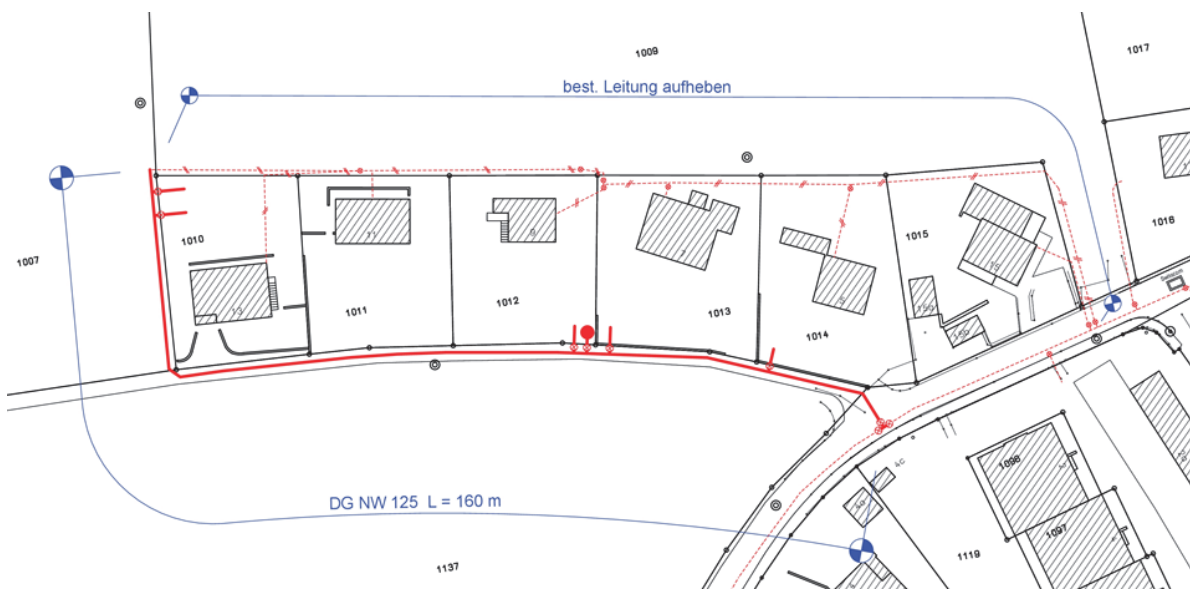
**Kosten:**

Neubau Trinkwasserleitung	Fr.	150'000.00
---------------------------	-----	------------

**Folgekosten:**

Verzinsung 2%	Fr.	3'000.00
Amortisation 4%	Fr.	6'000.00

Die Finanzierung erfolgt über die Spezialfinanzierung Werterhalt.

**DER GEMEINDERAT BEANTRAGT:**

Zustimmung zum Neubau der Trinkwasserleitung und Genehmigung des notwendigen Kredits von Total Fr. 150'000.00

**TRAKTANDUM 9:****Wasser, Abwasser**

Entwässerungskonzept Schmitten Nord; Bahnhofstrasse 1. Etappe; Genehmigung Projekt und Kredit

Das Entwässerungskonzept Schmitten Nord sieht vor, den Bereich zwischen der Bahnhofstrasse und der Friesenstrasse sowie die Grundstücke an der Industriestrasse im Trennsystem auszurüsten. Zurzeit wird das anfallende Meteorwasser ab der Kreuzung SSB bis zur Industriestrasse in die ARA abgeleitet.

Als erste Etappe wird die Meteorwasserkanalisation auf dem unteren Teil der Bahnhofstrasse durch eine entsprechend grössere Leitung ersetzt und der Anschluss der Industriestrasse erstellt.

Im Zusammenhang mit den Arbeiten wird die Trinkwasserleitung aus dem Jahre 1925 in diesem Bereich ersetzt.

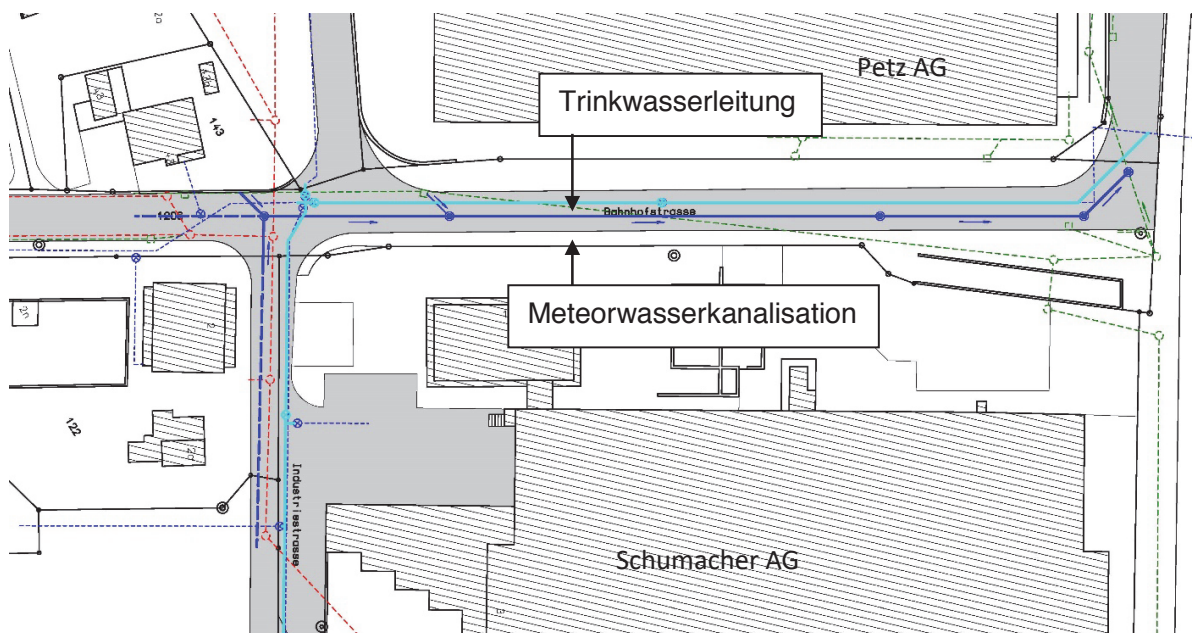
**Kosten:**

Meteorwasserkanalisation	Fr.	240'000.00
Trinkwasserleitung	Fr.	150'000.00
<b>Gesamtkosten</b>	<b>Fr.</b>	<b>390'000.00</b>

**Folgekosten:**

Verzinsung 2%	Fr.	7'800.00
Amortisation 4%	Fr.	15'600.00

Die Finanzierung der Meteorwasser- und der Trinkwasserleitung erfolgt über die Spezialfinanzierung Werterhaltung.

**DER GEMEINDERAT BEANTRAGT:**

Zustimmung zum Projekt Bahnhofstrasse 1. Etappe und Genehmigung des notwendigen Kredits von Total Fr. 390'000.00



**TRAKTANDUM 10:****Strassen**

Sanierung Ochsenriedstrasse; Genehmigung Projekt und Kredit

Die Ochsenriedstrasse verbindet den Weiler Bethlehem auf der einen Seite mit dem Dorf und auf der anderen Seite mit Berg. Die Strasse ist seit längerem in einem sehr schlechten Zustand.

Das Projekt sieht vor, die Strasse ab dem Eingang ins Ochsenriedholz bis zur Liegenschaft Klaus in Berg zu sanieren. Im Zuge der Arbeiten wird ebenfalls die Meteorwasserkanalisation im Bereich der Strasse saniert.

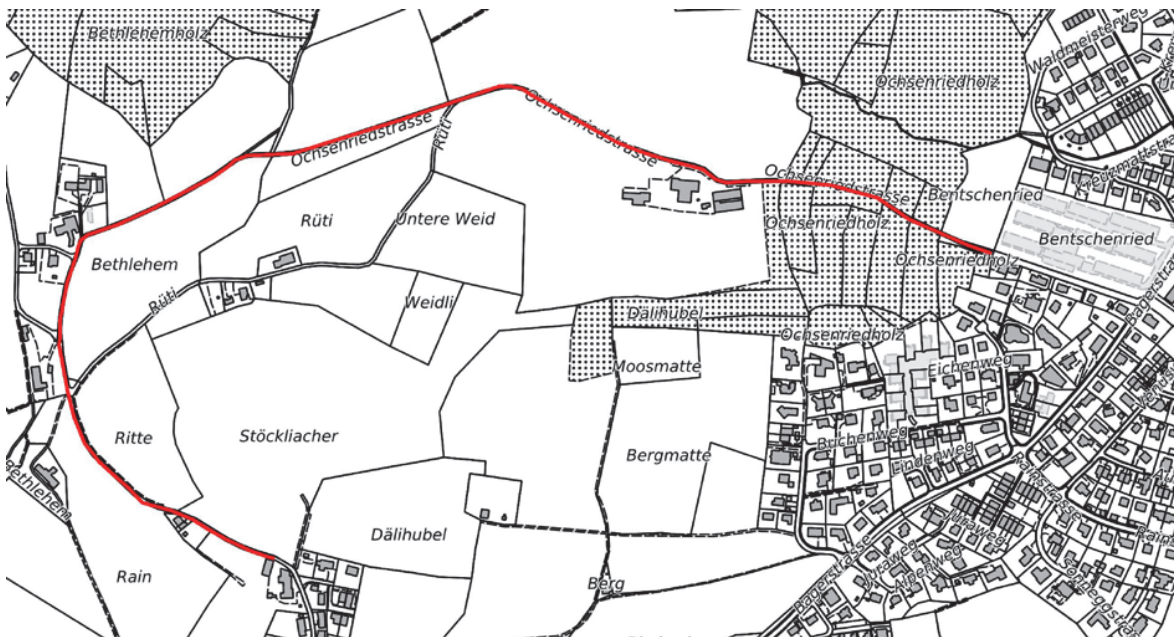
Die Gemeinde hat ein Projekt zur Sanierung von Landwirtschaftlichen Güterwegen beim Amt für Landwirtschaft des Kantons Freiburg eingereicht. Die Experten von Bund und Kanton haben das Dossier geprüft und beschlossen, die Sanierung der eingereichten Güterwege zu subventionieren.

**Kosten:**

Sanierung Strasse	Fr.	400'000.00
Meteorwasserkanalisation	Fr.	50'000.00
<b>Gesamtkosten</b>	<b>Fr.</b>	<b>450'000.00</b>

**Folgekosten:**

Verzinsung 2%	Fr.	9'000.00
Amortisation 4%	Fr.	18'000.00

**DER GEMEINDERAT BEANTRAGT:**

Zustimmung zum Projekt Sanierung Ochsenriedstrasse und Genehmigung des notwendigen Kredits von Total Fr. 450'000.00

## BERICHT DES GEMEINDERATES 2018

### **Ressort: Gesamtorganisation, Volkswirtschaft, Gemeindemarketing**

*Gemeindeammann Hubert Schafer*

Am 1. Juli 2018 hat Thomas Renggli seine befristete Anstellung als Jugendarbeiter begonnen, dies aufgrund eines Mutterschaftsschutzes der jetzigen Stelleninhaberin. Infolge Neuorientierung der bisherigen Stelleninhaberin hat am 1. Dezember 2018 Frau Sophia Frankfurt Vitorino ihre Arbeit als Sozialarbeiterin aufgenommen. Jan Zumwald, Kaufmann EFZ mit Berufsmaturität, hat die Lehrabschlussprüfung mit Erfolg bestanden und somit seine Lehrzeit auf Ende Juli 2018 beendet. Am 1. August 2018 hat Nina Bertschy ihre Ausbildung zur Kauffrau begonnen.

Während des Jahres sind keine Einbürgerungsgesuche eingereicht worden. Dies ist darauf zurückzuführen, dass am 1. Januar 2018 die Änderungen der eidgenössischen und kantonalen Gesetzgebung über die Einbürgerung in Kraft getreten sind. Mit den neuen Bestimmungen müssen die Gesuchstellenden über ein Sprachzertifikat verfügen. Mündlich mindestens Niveau B1 und schriftlich mindestens Niveau A2. Es kann davon ausgegangen werden, dass im Verlaufe 2019 die ersten Gesuche nach neuem Recht bei uns eintreffen werden.

Ich bedanke mich bei meinen Ratskolleginnen und -kollegen, den kompetenten Gemeindemitarbeitenden und allen Mitgliedern von Kommissionen für die sehr offenen und immer für das Wohl der Bürgerinnen und Bürger geführten Diskussionen und ausgeführten Arbeiten.

### **Ressort: Bildung**

*Gemeinderat Olivier Flechtner / Ressortverantwortlicher ad Interim*

Zu Beginn des Jahres 2018 befand sich die zuständige Gemeinderätin in Mutterschaftsurlaub, weshalb die Ressortverantwortung von Januar bis April an den Leiter des Ressorts Jugend, Kultur und Sport übergang.

Der Beginn des Berichtsjahres wurde durch den *Entscheid des Bundesgerichts* über die Elternbeiträge an schulische Aktivitäten geprägt. Mit dieser Entscheidung und der darauffolgenden Kommunikation durch den Staatsrat, mit welcher die entsprechenden Artikel des Schulgesetzes als nicht anwendbar deklariert wurden, war die Finanzierung schulischer Aktivitäten grundsätzlich in Frage gestellt, ohne dass eine verlässliche Grundlage für die weitere Planung verfügbar gewesen wäre. In der Folge entschied der Gemeinderat, das Angebot der Schule Schmitzen wie geplant aufrecht zu erhalten, um die Qualität des Bildungsangebotes nicht zu gefährden und zu vermeiden, dass einzelne Jahrgänge benachteiligt würden. Zum Zeitpunkt der Redaktion dieses Berichtes berät der Grosse Rat über die neue gesetzliche Grundlage. Mit dieser soll geklärt werden, dass Lehrmittel und schulische Material (auch für bspw. Technisches Gestalten) durch den Kanton finanziert werden, die Finanzierung von Ausflügen und Lagern aber Sache der Gemeinde ist. Ausserdem wird verankert, dass der Kanton sich an den seit dem Entscheid des Bundesgerichtes durchgeführten Aktivitäten beteiligt. Damit verfügt der Gemeinderat wieder über die erforderliche gesetzliche Grundlage, um die Durchführung von Ausflügen und Lagern zu planen. Die Schule Schmitzen wird ihrerseits die Abgabe des Schulmaterials (inkl. Stifte, Scheren etc.) übernehmen, wobei derzeit noch nicht abschätzbar ist, welchen administrativen Mehraufwand dies letzten Endes generieren wird.

Im Weiteren lief im Berichtsjahr auch die Übergangsfrist für das Inkrafttreten des Freiburger *Schulgesetzes* und des zugehörigen Ausführungsreglement ab, womit auch diese neuen Bestimmungen weiter umgesetzt werden mussten.

Auch die Vorbereitungen des *Lehrplanes 21* nahmen Zeit in Anspruch. So wurden die Lehrpersonen im Rahmen von Informationsveranstaltungen und Weiterbildungen mit dem Lehrplan 21 und den neuen Lehrmitteln vertraut gemacht. Der Lehrplan 21 legt den Fokus stärker auf die Verknüpfung und die Anwendung von Wissen sowie von Fähigkeiten und Fertigkeiten



ten. Die Einführung des Lehrplanes 21 ist an der Primarschule Schmitten auf das Schuljahr 2019/20 geplant. Im Mai 2019 erhalten die Eltern Gelegenheit, sich an einem Informationsabend über die wichtigsten Neuerungen des Lehrplanes 21 zu informieren.

Zu guter Letzt sei noch das *Qualitätsmanagement* der Schule Schmitten erwähnt. Mit der Plattform «IQES online», welche auf die Qualitätsförderung in Schulen ausgerichtet ist, wurden diverse schulische Angebote im Rahmen von internen Umfragen evaluiert und basierend auf den Ergebnissen ein Massnahmenplan definiert.

Nebst diesen besonderen Tätigkeiten wurde selbstverständlich auch der normale Schulbetrieb in gewohnter Qualität aufrechterhalten; dies war aufgrund einiger Stellenwechsel resp. Stellvertretungen nicht immer einfach zu gewährleisten und verlangte teilweise einen besonderen Einsatz von Seiten der Schulleitung oder Lehrpersonen.

Die Zusammenarbeit mit der Schulleitung und dem Lehrkörper war jederzeit von gegenseitigem Vertrauen, Transparenz und einer sehr konstruktiven Stimmung geprägt. Dies war gerade für den Verfasser dieses Berichtes, welcher sowohl zu Beginn des Berichtsjahres wie auch erneut zu Beginn des Jahres 2019 die Stellvertretung für das Ressort Bildung übernahm, von grossem Wert. Die Primarschule Schmitten verfügt bei Kindern und Eltern, aber auch beim Kanton über einen guten Ruf, welcher auf ein hohes Engagement aller Mitarbeiterinnen und Mitarbeiter der Schule zurückzuführen sind. Hierfür ein grosser Dank!

### **Ressort: Kultur, Jugend + Sport**

*Gemeinderat Olivier Flechtner*

Im Jahr 2018 konnten die Aktivitäten des Ressorts Jugend, Kultur und Sport in gewohntem Umfang weitergeführt werden.

Im ersten Halbjahr war erneut eine Praktikantin in der Jugendarbeit tätig. Erneut stellte dies die Möglichkeit dar, besondere Akzente zu setzen und die Jugendarbeit mit besonderen Impulsen anzureichern. Ähnliches gilt auch für die Zeit von Juli bis Dezember 2018, in welcher Thomas Renggli die Stellvertretung der Jugendarbeiterin übernahm, welche sich in dieser Zeit im Mutterschaftsurlaub befand.

Gemeinsam mit der Kulturkommission wurden die mittlerweile traditionellen Anlässe erfolgreich durchgeführt. Wie alle Jahre durfte die Kulturkommission dabei auch auf die Unterstützung der Vereine zählen. Die Bundesfeier wurde wie immer in den letzten Jahren durch die 1. Mannschaft des FC Schmitten erfolgreich durchgeführt; beim Openair-Kino waren dieses Mal die 2. Mannschaft des FC sowie der Skiklub Enzian mit grossem Einsatz dabei. Dank des guten Wetters waren beide Anlässe ein Erfolg und wurden sehr gut besucht.

Besonders zu erwähnen sind der Auftritt des Theaterduos «Jobert und Pancetta» sowie der Auftritt des Blues-Duos «The Two».

Ebenfalls zu erwähnen sind das Angebot der Ludothek und der Bibliothek, welche auch im 2018 auf grosses Interesse stiessen. Die Bibliothek verfügt neu über eine Rückgabebox, welche rege genutzt wird und eine viel effizientere Erfassung der zurückgegebenen Medien und Bücher erlaubt.

Im Sportbereich wurden erste Schritte unternommen, um die Sportinfrastruktur im Gwatt an die in den nächsten Jahren steigenden Bedürfnisse anzupassen und bestehende Engpässe zu beheben. Welche Lösung realistisch ist und wann diese definitiv errichtet werden kann, ist derzeit jedoch noch von mehreren Fragen abhängig, welche nicht im Einflussbereich des Gemeinderates sind. Aus diesem Grund kann an dieser Stelle noch nichts Konkretes festgehalten werden.

Wie alle Jahre geht der Dank des Ressortleiters an die Angestellten der Hausdienste sowie des Werkhofes, welche an Wochenenden, früh morgens oder bis spät in die Nacht aktiv an den Anlässen mitarbeiteten. Weiter zu nennen sind die Mitglieder der Kommissionen, die Angehörigen der Feuerwehr, die Mitglieder der Vereine und die Angestellten der Gemeinde, welche tatkräftig mitgeholfen haben oder nebst dem „Manpower“ auch Material zur Verfü-

gung stellten. Auch im Jahr 2018 habt ihr damit mit eurem Einsatz dazu beigetragen, dass die Gemeinde Schmitten diese Anlässe erfolgreich und ohne Zwischenfälle durchführen konnte und somit auch weiterhin eine attraktive Gemeinde mit einem aktiven Vereinsleben und einer funktionierenden sozialen Kohäsion ist. Allen Beteiligten gilt hierfür ein grosser Dank!

### **Ressort: Gemeindeeigene Bauten**

*Gemeinderat Elmar Berthold*

#### *Schulhaus blau*

Die Räumlichkeiten, insbesondere das Vereinslokal werden rege genutzt. So wurde dieses doch fast alle Wochenenden vermietet und während der Woche dient es den Tagesstrukturen für die Zubereitung und Einnahme der Mahlzeiten. Im Vereinslokal wurden diverse Schäden am Boden behoben und an der Lüftung wurden die Filter ersetzt.

#### *Schulhaus gelb*

Der Monoblock wurde durch einen neuen ersetzt und mit einem Wärmetauscher an der Heizung angeschlossen.

#### *Schulhaus orange*

Im Merzwecksaal wurde die Bühnenbeleuchtung mit zusätzlichen Strahlern ergänzt und die Steuerung wurde angepasst.

#### *Schulhaus rot*

Es wurde ein Dachfenstermotor ersetzt.

#### *Heizzentrale*

Alle Wärmebezüge wurden mit neuen Wärmezählern mit Funkantennen ausgerüstet.

#### *Turnhalle Gwatt*

Ein WLAN-Netz wurde eingerichtet

#### *Haus Nr. 4*

Ein zusätzliches Treppengeländer für die Kinder wurde montiert

Dem Unterhalt der gemeindeeigenen Bauten wird in der Gemeinde Schmitten sehr grosse Bedeutung geschenkt. Die Hauswarte erledigen nicht nur Reinigungsarbeiten sondern führen auch zahlreiche Reparaturen im Sanitär-, Elektro-, Bodenbelagsbereich aus. Auch die alljährliche Schulhausreinigung während den Sommerferien, an welchem sich Jugendliche aus Schmitten beteiligen, dient dem Werterhalt der Anlagen.

### **Ressort: Gesundheits- und Sozialwesen**

*Gemeinderat Hans Dieter Hess*

#### *Gesellschaft und Integration*

Das Projekt «Schmitten gemeinsam» hat zum Ziel, das Zusammenleben, den Austausch und die Vernetzung auf lokaler Ebene zu fördern, die Teilnahme der Bevölkerung am Gemeinwesen zu erleichtern, und die Chancengleichheit zu begünstigen. Im Rahmen dieses Projektes haben anfangs 2018 sieben Personen den zweiten Ausbildungsgang VernetzerIn+ abgeschlossen und wurden vom Gemeinderat mit einem Diplom ausgezeichnet. Mit der Durchführung der Sonntagsateliers, dem kulinarischen Begegnungsfest «Schmitten ISST international» und der Lancierung des Gemeinschaftsgartens, haben die Vernetzerinnen und Vernetzer auch 2018 wiederum Akzente gesetzt.

Anfangs Jahr haben die Kommission für Gesellschaft und Integration und die vom Gemeinderat eingesetzte Projektgruppe die Erarbeitung des Leitbildes 2040 in Angriff genommen. In zwei Workshops leistete die Projektgruppe erste Vorarbeiten und bereitete eine öffentliche Veranstaltung vor. Ende Oktober hatte die Bevölkerung dann die Gelegenheit beim Mitwirkungsverfahren «World-Cafe Leitbild 2040» mit einem Brainstorming zum neuen Leitbild der Gemeinde beizutragen. Unter den Anwesenden war auch Staatsrat Didier Castella, der in

seinem Referat darauf einging, wie die Kantonsregierung die Weiterentwicklung der Gemeinden in den kommenden 20 Jahren sieht.

#### *Sozialwesen*

Im Jahr 2018 konnten einige Dossiers der „finanziellen Sozialhilfe“ geschlossen werden. Dies aufgrund einer beruflichen Wiedereingliederung, eines Zuständigkeitswechsels oder eines Sozialversicherungseinkommens, welches das soziale Existenzminimum sichert. Leider gab es aber auch Neuanmeldungen, so dass die Fallzahlen insgesamt ungefähr gleichgeblieben sind.

Die Komplexität der Aufgaben des Sozialdienstes hat in den letzten Jahren stark zugenommen. Dies aufgrund von Anpassungen im Sozialversicherungswesen, kantonalen Sparmassnahmen, veränderter Wirtschaftslage (beispielsweise hinsichtlich vermehrter Temporärarbeit) und nicht zuletzt aufgrund der Diversität von Lebensformen (Patchworkfamilien, Wohngemeinschaften, Konkubinaten, jungen Erwachsenen ohne Anschlusslösung, Alleinerziehenden etc.). In vielen Situationen sind die Dokumentenbeschaffung und die rechtlichen Abklärungen zeitintensiv und komplex. Dies erschwert die Arbeit insbesondere von kleinen kommunalen Sozialdiensten, weil diese über keinen rechtlichen Dienst verfügen und hierzu externe Hilfe anfordern müssen.

Die Zusammenführung der regionalen Sozialdienste des Sense-Unterlands, namentlich Börsingen, Düringen, Schmitten, Ueberstorf und Wünnewil-Flamatt, ist einen wichtigen Schritt weitergekommen. Mit der Unterzeichnung der Vereinbarung zum Zusammenschluss und der Bewilligung des entsprechenden Bauprojekts in Düringen durch den Generalrat, ist der Weg für weiteren Arbeiten nun frei.

#### **Ressort: Abfallwesen + Umwelt, Bevölkerungsschutz, Gewässer**

*Gemeinderat Hans Schnell*

#### *Abfallwesen*

An der Sammelstelle GWATT konnte der Unterstand zur Sammlung von PET-Flaschen realisiert werden. Dieses einfache Gebäude wurde mit den Angestellten des Werkhofes gebaut. Der Unterstand wurde so konstruiert, dass auch Elektrogeräte deponiert werden können. Seit dem 1. Mai 2018 können nun im Gwatt PET-Flaschen abgegeben werden.

Seit die Sammelstelle im Gwatt besteht, ist es eigentlich verboten, entsorgte Gegenstände mitzunehmen. Die meisten Einwohnerinnen und Einwohner von Schmitten hielten sich bisher auch an diese Regel. Ein Personenkreis von zwei bis vier Personen entwendeten die letzten Jahre regelmässig Material aus den Mulden. Dies führte zu diversen Reklamationen und brachte die Betreuer der Sammelstelle auch schon in schwierige Situationen. Ab 2019 ist es nun unberechtigten Personen verboten, die Sammelstelle aufzusuchen und Gegenstände zu entwenden. In einfachen Richtlinien sind diese neuen Regeln klar festgehalten. Die Betreuer der Sammelstelle haben zudem die Pflicht, Verstösse und Ungereimtheiten unverzüglich der Gemeindeverwaltung zu melden.

Die SAIDEF SA aus Posieux ermöglicht es neu, den Abfallkalender kostenlos elektronisch und einheitlich zu gestalten. Gemeinden, die mit der SAIDEF SA in Sachen Kehricht zusammenarbeiten, können von dieser Dienstleistung profitieren. Der neue Abfallkalender 2019 von Schmitten ist nun neu in dieser Form verfügbar und auf der Homepage aufgeschaltet. Zudem kann auf dem Internet eine kostenlose App heruntergeladen werden. Die Versandkosten gehen weiterhin zu Lasten der Gemeinden.

#### *Umwelt / Gewässer*

Die Kommission für Abfallwesen + Umwelt hat sich zum Ziel gesetzt, die Bevölkerung von Schmitten für die Umwelt zu sensibilisieren. Am Infoanlass vom 28. Mai 2018 wurde mit dem Thema „Natur + Umwelt“ aufgezeigt, was die Gemeinde für die Umwelt macht und was Privatpersonen unternehmen können. Es wurde erklärt, wie die Gemeinde Schmitten mit heissem Wasser das Unkraut auf Plätzen und entlang von Gemeindestrassen bekämpft. Somit kann man auf den Einsatz von Totalherbiziden verzichten. Auf ein Kommunalfahrzeug wurde ein Aufbaugerät mit einem Spritzbalken montiert. Weiter wurde bei Wohnquartieren empfohlen, die Umgebung so zu gestalten, dass Kleintiere wie Igel, Reptilien, diverse Vogelarten

und Fledermäuse einen ungestörten Lebensraum finden. Vorgestellt wurden die Umweltein-sätze der Schulen und das Vernetzungsprojekt mit den Landwirten. Mit dem Pflegen von Hecken und dem Anlegen von Blumen und Magerwiesen tragen die Bauern viel zur Bio-diversität bei. Ein weiteres Thema war der Rotmilan, welcher im Sensebezirk wieder hei-misch ist. Die Befürchtung, dass durch diese Vogelart die Mäusebussarde verdrängt werden, bestätige sich bisher nicht.

#### *Feuerwehr (FW)*

Für die FW Schmitten war 2018 ein ganz normales Jahr. Übungen und Einsätze verliefen ohne Zwischenfälle und in einem normalen Rahmen. Am 19. Mai 2018 wurde die FW-Schmitten bei einer Einsatzübung auf ihre Einsatztauglichkeit geprüft. Die hohen Anforder-ungen dieser Inspektion betreffend Übung, Kader, Mannschaft und Material erfüllte die FW-Schmitten problemlos.

Nach 30 Jahren Dienst in der FW-Schmitten und davon 10 als Kommandant reichte Pascal Rappo auf den 1. Januar 2019 seine Demission ein. Als neuer Kommandant wurde Pascal Roux zum Hauptmann befördert und am 20. Dezember 2018 durch den Oberamtmann ver-eidigt. Am 1. Januar 2019 übernahm er das Kommando über die FW-Schmitten. Der Ge-meinderat dankt Pascal Rappo für seinen unermüdlichen Einsatz für die Feuerwehr Schmit-ten dem neuen Kommandanten wünschen wir in diesem anspruchsvollen Amt viel Glück und Erfolg.

### **Ressort: Ortsplanung + Bauwesen**

*Gemeinderätin Susanne Heiniger*

#### *Ortsplanung*

Im Anschluss an die öffentliche Auflage der Ortsplanung hat die Planungskommission und der Gemeinderat alle Einsprachen einzeln geprüft und beurteilt. Anschliessend fanden mit den Einsprechern Gespräche betreffend ihre Einwände und Anliegen statt. Einige Einspra-chen oder einzelne Punkte der Einsprachen wurden zurückgezogen, andere wurden auf-rechterhalten. Am 14. September 2019 konnte das Dossier dem Raumplanungsamt in Frei-burg übergeben werden. Nun müssen wir auf die Schlussbeurteilung warten.

#### *Bauwesen*

Mit den Überbauungen Bodenmatt und schöne Buche konnten im letzten Jahr endlich zwei Bauvorhaben in Angriff genommen, welche uns schon länger beschäftigt haben. Die Bauten schreiten rasch voran. Die Bautätigkeit für eine grössere Anzahl neuer Wohnung war in den letzten Jahren in Schmitten durch Einsprachen völlig blockiert gewesen. Nun hat sich ein erster Knoten gelöst!

Der geplanten Um- resp. Neubau des Restaurants Kreuz hat nebst dem Gemeinderat auch die Bau- und Planungskommission beschäftigt. Ging es doch um die Vorprüfung des Bauge-suches und des neuen Erscheinungsbildes des Dorfzentrums.

Im Dezember 2018 wurde das Bagesuch für die nächste grössere Überbauung eingereicht, welches die Baulücke am Bager füllt.

Schmitten wächst und wird in den bewilligten Bauzonen auch in den nächsten Jahren noch mehr wachsen. Die Siedlungsränder sind klar definiert und werden nicht berührt. Durch die innere Verdichtung (Ausnützung der bestehenden Parzellen) stehen uns auch in diesem Be-reich in den nächsten Jahren noch viele spannende Baueingaben bevor. Durch diese innere Verdichtung wird auch der Volksentscheid der besseren Bodennutzung umgesetzt. Die Bau- und Planungskommission ist gespannt auf die Eingaben.

### **Ressort: Wasser, Abwasser, Strassen**

*Gemeinderat Erwin Scherwey*

#### *Trinkwasserversorgung*

2018 konnten wir die Bevölkerung von Schmitten auch mit Unterbrüchen mit einwandfreiem Trinkwasser genügend versorgen. Unterbrüche ergaben sich mit dem Ersatz der Pumplei-tung ab dem Sodbach zum Reservoir Holzacher. Während einer Woche waren wir auf unser

Notfallkonzept mit der Gemeinde St. Antoni angewiesen. Insgesamt wurde ab der Quelle Sodbach 484'758 Wasser nach dem Reservoir Holzacker gefördert. Hiervon bezog die Gemeinde Schmitten 225'476 m<sup>3</sup>. Die Gemeinden Bösinggen und Heitenried sind die Abnehmer vom 259'282 m<sup>3</sup> Sodbachwasser. Der Wasserverbrauch im Jahr 2018 war um rund 5000m<sup>3</sup> geringer als 2017 und betrug 330'494m<sup>3</sup>. Da ist auch ein Anteil der Quellen Menzishus und Wilerholz mit eingerechnet.

Das Trinkwasserreglement ist nun der neuen Gesetzgebung angepasst. Es wurde an der Gemeindeversammlung vom 20. April 2018 genehmigt und tritt somit ab dem 1. Januar 2019 in Kraft.

Das PTWI ist noch in Bearbeitung (Plan der Trinkwasserinfrastrukturen). Im PTWI ist die komplette Wasserversorgung aufgezeichnet. Im PTWI ist folgendes aufgeführt: Ist-Zustands – Diagnostik, Organisation und rechtliche Situation der Wasserversorgung, Versorgungsgebiete, Fassungen und Schutzzonen, Technische Infrastrukturen, Löschschutz, Finanzen, Wasserbedarf (aktuell – zukünftig), Wasserbilanz, Leitungsnetz und Hydranten, Konzept der zukünftigen Verteilung, Konzept für die Infrastrukturen für die Fassungen, Pumpwerke, Reservoirs, Leitungsnetz und Hydranten, Messen / steuern-regeln, Varianten zum Konzept der Infrastrukturen und die regionale Zusammenarbeit, Investitionsprogramm und die Trinkwasserversorgung in Notlagen (TWN).

Das Kantonale Labor untersuchte auch im vergangenen Jahr regelmässig unser Trinkwasser. Alle Parameter erfüllen die strengen gesetzlichen Vorgaben. Die Gesamthärte unseres Trinkwassers liegt bei 32.0 °fH und der Nitratgehalt bei 19 mg/l.

Vom Unterhalt her war 2018 wieder eher ein ruhiges Jahr. Leitungsbrüche hatten wir deren zwei. Hausanschlussleitungen mussten schon mehrere saniert werden. Mit der Sanierung der Strasse bei Berg wurde auch die Trinkwasserleitung ersetzt ebenso ein Teilstück in der Mülltalstrasse. Weiter in Planung ist die Sanierung vom Reservoir Dählihubel.

Am 3. Dezember 2018 fand eine Inspektion unserer Wasserversorgung durch das Amt für Lebensmittelsicherheit und Veterinärwesen statt. Themen der Inspektion waren die Überprüfung der Selbstkontrolldokumente, die Besichtigung der Bauwerke und Installationen und die Abschlussdiskussion der Inspektionskontrolle. Einiges muss noch angepasst werden, damit wir den neuen Anforderungen entsprechen. Das Trinkwasser ist aber immer von bester Qualität und von den neuen Vorgaben nicht betroffen.

#### *Abwasserentsorgung*

Auch das Abwasserreglement wurde der neuen Gesetzgebung angepasst und vom Kanton und der Gemeindeversammlung genehmigt. Ab dem 1. Januar 2019 tritt es in Kraft.

Der Unterhalt dieser Anlagen beschäftigt uns durch das ganze Jahr. So wurden im Jahre 2018 wieder alle Schlamm-sammler gereinigt und etliche Kilometer Leitung gespült. Unser Abwasser wird bei ARA Sensetal in Laupen gereinigt. Die Kosten für das Jahr 2018 belaufen sich gegen 133'000.00 Fr. In diesem Betrag ist auch unser Anteil an den Sanierungs- und Unterhaltskosten sowie der Beitrag zur entfernen der Microverunreinigungen eingerechnet.

Zum Entsorgungskonzept Hagnet wurde ein weiteres Teilstück in die Mülltalstrasse verlegt und mit der Sanierung der Strasse bei Berg wurden die beiden Abwasserleitungen, Regenwasser wie Schmutzwasser ersetzt. Beim Kreisel Oberstockerli haben zum Teil das Trennsystem umgesetzt.

Es wurden zusätzliche Leitungen eingebaut. Beim Weiler Bethlehem sind die Arbeiten im Gange um das Abwasser getrennt abzuführen.

#### *Strassen*

Jeder Winter setzt unseren Strassen immer extrem zu. Insbesondere auf den Nebenstrassen, wo der Belag zum Teil nicht mehr so dicht ist und das Wasser eindringen kann. Der Frost sprengt den Strassenbelag, Löcher entstehen. Die Folgeschäden des Winters beschäftigen uns dann im Frühjahr mit Reparaturen von Belagsschäden.



Das Projekt der Sanierung der Strasse von Berg Richtung Bethlehem ist beendet. Im Weiteren wurden Strassenränder stabilisiert und auf der Bagerstrasse Seite Berg wurde ein Oberflächenbelag eingewalzt. Beim Kreisel Oberstockeli ist der Belag Richtung Schmitten erneuert worden und vom Dorf Richtung Bahnhof wurde das Trottoir durchgezogen.

Im Investitionsplan war der etappenweise Ersatz der alten Strassenbeleuchtung vorgesehen. Das Projekt zum Ersatz mit LED Leuchten ist nun abgeschlossen. Wir erfüllen nun grösstenteils die geforderten Normen. Über dreihundert Lampen wurden ersetzt. Die Energieeinsparung zeigt sich erstmals richtig in der Rechnung 2017. Die Einsparung ist markant.

### **Ressort: Finanzen**

*Gemeinderat Urs Perler*

Das Rechnungsjahr 2018 schliesst vor der Verbuchung der Rückstellung Pensionskasse Staatspersonal von 700'000 Franken mit einem positiven Ergebnis von rund 1'000'000 Franken ab, dies bei einem Aufwand von rund 19,3 Mio. Franken. Die Abweichung zwischen dem genehmigten Budget und der Rechnung betrug 465'000 Franken Mehrausgaben. In dieser Erhöhung ist die Rückstellung Pensionskasse Staatspersonal von 700'000 Franken berücksichtigt. Ohne diese Rückstellung resultieren Minderausgaben von 235'000 Franken. Diese Minderausgaben zeigen, dass im vergangenen Jahr alle Verantwortlichen eine hohe Budgettreue und -disziplin bei den beeinflussbaren Beträgen gezeigt haben. Die wesentliche Abweichung zwischen Rechnung und Budget im 2018 betraf die soziale Wohlfahrt. Dieser Bereich ist für die Gemeinde nicht direkt beeinflussbar.

Auf der Ertragsseite waren die Einnahmen 6 Prozent höher als die budgetierten Werte, nämlich rund 928'000 Franken über dem bewilligten Vorschlag. Der Mehrertrag fiel hauptsächlich bei den Einkommens- und Vermögenssteuern natürliche Personen Vorjahre, den Gewinnsteuern juristische Personen Vorjahre, den Liegenschaftssteuern Vorjahre und den Handänderungssteuern sowie bei den Entgelten (Strassenübernahmen und Minderwertentschädigungen Strassenquerungen) an.

Die von der Gemeinde nicht beeinflussbaren Kosten (Bildung, Gesundheit und soziale Wohlfahrt) machen rund 74% des gesamten Gemeindehaushalts aus und werden auch in Zukunft die wesentlichen finanziellen Eckwerte setzen. Zusätzliche Auswirkungen auf den zukünftigen Finanzhaushalt der Gemeinde (zum Beispiel das neue Schulgesetz, Projekte auf Stufe Bezirk oder Kanton, Steuerreform) sind zum heutigen Zeitpunkt nicht im Detail bekannt.

Alle Verpflichtungen (Kreditoren und Darlehen) belaufen sich auf knapp 19.2 Mio. Franken. Die rein mittel- und langfristigen Darlehen betragen knapp 18.3 Mio. Franken. Die Netto-Gesamtschuld pro Kopf liegt momentan bei 4'108 Franken, dies unter Berücksichtigung der Liegenschaften des Finanzvermögens.

Die Investitionsausgaben im 2018 belaufen sich brutto auf knapp 1,2 Mio. Franken. Die Finanzierung dazu erfolgte durch eigene Mittel. Der Selbstfinanzierungsgrad beträgt 102 Prozent (Vorjahr 90 Prozent). Die wesentlichen Objekte waren:

• Schulhaus GELB; Diverse Sanierungsarbeiten	Fr.	8'000
• Schulanlagen; Wireless	Fr.	9'000
• Schulhaus GELB; Revision Monoblock	Fr.	86'000
• Regio Badi Sense; Sanierung	Fr.	28'000
• Pflegeheim Maggenberg; Schuldübernahme (Neubau Demenz etc.)	Fr.	15'000
• Pflegeheim Maggenberg; Investition Wäscherei	Fr.	36'000
• Kreisel Oberstockerli; Einführung Trennsystem im Bereich Kreisel	Fr.	288'000
• Kreuzung Berg bis Abzweigung Fussweg Reservoir Dählihubel; Sanierung Strasse, Ersatz Wasserleitung und Kanalisation	Fr.	96'000
• Hagnet; Entwässerungskonzept	Fr.	179'000
• Strassensanierungen (laut PMS Planung); 2. Etappe	Fr.	101'000
• ZV Sodbach; Sanierung Leitungen	Fr.	235'000
• Bethlehem; Erschliessung ARA	Fr.	44'000
• Ortsplanung; Teilrevision	Fr.	18'000
• Heizzentrale; Ersatz Heizkessel, Einbau Partikelfilter	Fr.	93'000

# DIVERSE MITTEILUNGEN

## Der Gemeinderat informiert

### Bauwesen

Es wurden folgende Gesuche behandelt:

- Erbegemeinschaft Zosso Hubert, Burg 12, 3185 Schmitten;  
Umnutzung eines landwirtschaftlich genutzten Gebäudes zu ausserlandwirtschaftlicher Nutzung ohne bauliche Massnahmen, Burg 5, Parzelle 789
- Familienstiftung J. Zurkinden, Zirkels 4, 3185 Schmitten;  
Abbruch und Wiederaufbau Wohnhaus, Erdsondenbohrungen für Installation Wärmepumpenheizung. Abweichungsgesuch Strassenabstand, Zirkels 2, Parzelle 1490
- Hayoz Roman, Ober Tützenberg 1, 3185 Schmitten;  
Sanierung und Werterhaltung des Gebäudes zur Geflügelmastproduktion, Parzelle 885
- Lehmann Norbert, Berg 145, 3185 Schmitten;  
Anbringen eines Sectionaltores und Einbau Betonboden bei Schopf 145c, Parzelle 215
- Loeffler Jean und Cindy, Müllitalstrasse 42, 3185 Schmitten;  
Erneuerung Nord-und Ost-Fassade. Abbruch und Wiederaufbau Vordach. Einbau Fenstertüre in der West-Fassade, Parzelle 278
- Mächler Anton, Kreuzmattstrasse 75, 3185 Schmitten;  
Sanierung der bestehenden Sole/Wasser-WP. Erstellen einer neuen Erdsondenbohrung 1 x 190 m, DN 40, Parzelle 1287
- NordBuilding SA, Rue Saint-Pierre 10, 1700 Fribourg;  
Erstellen von drei Mehrfamilienhäusern, Unterdorfstrasse, 3185 Schmitten
- ÖkoBüro Studer Jacques, Rte de la Fonderie 8C, 1700 Fribourg;  
Erstellung von Amphibienlaichgewässern (Teiche), Zirkels, Parzelle 298 / 303
- Siffert Stefan, Sonneggstrasse 1, 3185 Schmitten;  
Erstellen eines Metall-Gerätehauses, Sonneggstrasse 1, Parzelle 564
- Spicher Laurent, Lanthen 37, 3185 Schmitten;  
Neue Aussentreppe, Abbruch und Einbau Aussentüren, Erneuerung Holzfassade, Parzelle 356

## Gemeinde Schmitten

### PET-RECYCLING SCHWEIZ

### UMWELT ZERTIFIKAT

### Gemeinde Schmitten Freiburg



hat als Sammelstelle von PET-Recycling Schweiz 2018 total

### 2'592 KILOGRAMM

PET-Getränkeflaschen gesammelt. Diese rund 94'090 Flaschen wurden von PET-Recycling Schweiz der Wiederverwertung zugeführt und zu hochwertigem PET-Rezyklat aufbereitet. Dank dieser Sammelleistung konnten neben der Produktion von wertvollen Rohstoffen zusätzlich folgende Einsparungen für die Umwelt erzielt werden:



**Rund 7'776 Kilogramm  
Treibhausgase**



**Rund 2'462 Liter  
Erdöl**

Durch die korrekte Entsorgung von PET-Getränkeflaschen wird mit wenig Aufwand der Klimaschutz gefördert, Energie gespart, Abfall vermindert und nicht erneuerbare Ressourcen geschont.

Vielen Dank für Ihr Engagement. Jede Flasche zählt!

Jean-Claude Würmli, Geschäftsführer

PET-Recycling Schweiz  
Naglerwiesenstrasse 4, 8049 Zürich  
info@prs.ch, petrecycling.ch



## Schmittner Openair 2019

Medienmitteilung, 27. März 2019

### Schmittner Openair: Line-Up / Konzert ISC

**Vom 20. bis 22. Juni 2019 findet bereits die 9. Ausgabe des Schmittner Openair statt. Nachdem Sons of the East aus Australien schon seit längerem als Headliner bekannt waren, konnte das Line-Up mit weiteren internationalen und nationalen Grössen ergänzt werden.**

Obwohl die Sonne noch paar Mal rauf- und runtermarschiert und noch einiges an Wasser die Sense runterfließt bis in Schmitten endlich wieder Musik aus den Boxen dröhnt, ist die Vorfreude bei allen Beteiligten riesig.

#### Musik für alle

Wie bereits in den vergangenen Ausgaben präsentiert das Schmittner Openair auch dieses Jahr ein Line-Up das alle – von Jung bis Alt, Metalheads oder Mundartfreunde – begeistert.

Nebst **Sons of East** werden am kommenden Openair unter anderem **Kunz**, **Radio Moscow** und die **Gustav Academie** auftreten. Zusätzlich werden **Pedestrians**, **Harvey Rushmore and the Octopus**, **Blind Butcher**, **Yes I Man**, **Lélents** und die **Couloir Gang** für eine ausgelassene Stimmung sorgen.

Am Donnerstagabend steht der Schweizer Mundartsänger **Kunz** als Headliner auf der grossen Bühne. Abgerundet wird dieser Abend mit verschiedenen Künstlern von der **Gustav Academie** und dem abstrakt, experimentellen musikalischen Duo **Blind Butcher**. Am Freitag wird das Publikum durch die **Pedestrians** zuerst mit sommerlichen Rhythmen beglückt, ehe **Harvey Rushmore and the Octopus** mit ihrem Mix aus Rock'n'Roll und Garage die Leute wieder auf den Boden der Realität zurückholen. Der Linie aus den letzten Jahren treu bleibend, nämlich keine Linie zu haben und programmatische Kreativität walten zu lassen, spielen die Barden von **Sons of the East** am Samstagabend in den Sonnenuntergang hinein. Das Vollgas-Power-Trio von **Radio Moscow** mit ihrer Mischung aus krachenden Akkorden, roher Energie und purer Intensität schlägt danach Töne für weniger Zartbesaitete an.

Das Openair-Team arbeitet mit Hochdruck daran das Programm zu komplettieren, damit den Besuchern einmal mehr ein vielfältiges und hochkarätiges musikalisches Erlebnis präsentiert werden kann. Sobald das gesamte Line-Up komplett ist, wird dieses bekannt gegeben.

#### Vorverkauf Openair

Tickets für das Openair sind ab dem 25. April 2019 bei Starticket und in Filialen der Clientis Sparkasse Sensebezirk verfügbar.

#### Warm-Up für das Openair

Damit die Wartezeit für das Festival aber ein wenig verkürzt wird, schaut Kultur Pur für ein Konzert in der Bundesstadt Bern vorbei. In Zusammenarbeit mit dem ISC Club wird

[www.schmittneropenair.ch](http://www.schmittneropenair.ch)

[www.kultur-pur.ch](http://www.kultur-pur.ch)

ebendort am 25. April ein Konzert durchgeführt. **Mother's Cake** aus Österreich machen wilde Sachen mit Stromgitarren, ein beinharder Funk ist da und darüber flimmern Prog und Psych. Als stilistischer Gegenpol und Brücklein über die Röstischlucht haben wir weiter die taufrischen Fribourgeois von **Crème Solaire** mit im Gepäck – ein Duo, das sich einem zugleich tanz- und melodiebetontem Synthiepop verschrieben hat. Und auch das ISC hat eine Zutat zum farbenfrohen Minifestival beizusteuern: **Lea Porcelain**, berlinesk und dunkel-wavy, eher Stroboskop als Sonnenlicht, eher konsequent als eklektisch.

Um die Verbindung über den Röstigraben gediegen und angemessen zu würdigen, wird ab 20 Uhr vor dem ISC gegen einen kleinen Unkostenbeitrag Freiburger Rösti serviert.

#### Weitere Informationen Konzert ISC Club Bern:

Datum, Zeit:

**25. April 2019,**

Ort:

**Konzertbeginn: 20.30 Uhr  
ISC Club Bern, Neubrück-  
strasse 10, 3012 Bern**

Line-Up:

**Mother's Cake, Crème Solaire,  
Lea Porcelain**

Tickets:

**27 CHF, [www.petzi.ch](http://www.petzi.ch)**

Weitere Informationen:

**[www.schmittneropenair.ch](http://www.schmittneropenair.ch)  
[www.isc-club.ch](http://www.isc-club.ch)**

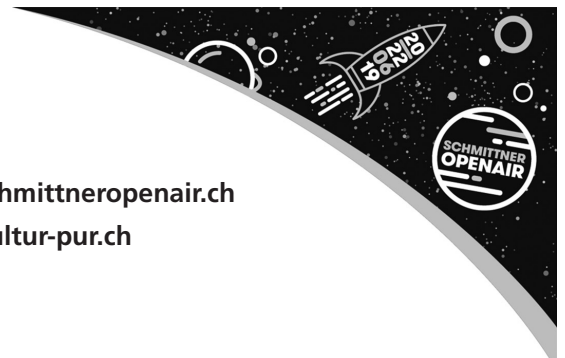
#### Weitere Informationen zu den Bands

Aktuelles Pressematerial zu den Bands finden Sie unter diesem Link: <https://tinyurl.com/y2axf5kt>

#### Über das Schmittner Openair

Das erste Schmittner Openair wurde im Jahr 2003 von verschiedenen Jugendvereinen und der Gemeinde Schmitten durchgeführt. Dafür wurde der Non-Profit-Verein Kultur Pur gegründet, welcher mittlerweile bereits die 9. Ausgabe organisiert.

Was anfänglich als kleines Festival geplant war, wurde zu einem der grössten Openairs im Sensebezirk und findet alle 2 Jahre statt. Rund 5000 Personen besuchten am letzten Festival im Jahr 2017 die temporäre Musikmetropole. Die Organisatoren sind stets bemüht das Festival in einem angenehmen familiären Rahmen zu halten. Deshalb wird am Samstag, 22. Juni 2019, vor dem musikalischen Programm ein Brunch mit Kinderkonzert und ein anschliessendes Jugendprogramm durchgeführt (Eintritt frei).





## Forum für Altersnachmittage

### Das Seniorenteam

Das Seniorenteam hat zum Ziel, Seniorinnen, Senioren, Ehepaaren und Alleinstehenden der Gemeinde Schmitten mit verschiedenen Anlässen gesellschaftliche Kontakte anzubieten und die Gemeinschaft zu pflegen.

### Information

Die Rentnerinnen und Rentner erhalten zweimal jährlich ein aktuelles Programm mit Anmeldeformularen für die jeweiligen Anlässe.

Wer eine Fahrgelegenheit wünscht, kann sich beim Team melden.

### Aktivitäten

- Singen und Tanzen zu live Musik
- Referat zu aktuellen Themen gemäss Programm
- gemeinsames Mittagessen im BGZ (Unkostenbeitrag)
- Jass-Nachmittag im BGZ
- Tagesausflug (auf eigene Rechnung)
- Lotto im BGZ
- Nach der Heiligen Messe in der Kirche, Mittagessen im Hotel zum Kreuz, offeriert von der Gemeinde und Pfarrei
- Versöhnungsfeier in der Kirche, anschliessend Adventfeier und gemütliches Beisammensein im BGZ

Die Anlässe finden von Januar bis April und September bis Dezember jeweils nachmittags statt.

Wo nichts Spezielles vermerkt ist, sind die Anlässe unentgeltlich.

Wir sind jedoch auf Spenden angewiesen.

### Teammitglieder

Im Seniorenteam arbeiten 9 freiwillige Helferinnen und Helfer.

Zu den Aufgaben gehören: Koordination, Kasse, Küche, Dekoration, bereitstellen der Infrastruktur, Gästebetreuung, Einkäufe.

### Finanzen

Die Aktivitäten werden mit Spenden aus dem Spendenkäsli, dem jährlichen Beitrag der Gemeinde und der Raiffeisenbank finanziert.

Naturalspenden: Apotheke Schmitten für Lotto und Jassen.  
Teammitglieder: Züpfle und Kuchen.

Seniorenteam/Isk

## Eltern und Kinder Treff Schmitten

### Kasperlitheater mit Zvieri!

Wir treffen uns am:

**Mittwoch, 15. Mai 2019  
um 14.30 Uhr im BGZ  
(Begegnungszentrum)**

Wir organisieren ein Kasperlitheater für Kinder mit Mama/Papa im BGZ. Danach essen wir gemeinsam ein Zvieri!

Vielleicht möchtet ihr euch sogar verkleiden!



**ELKI Treff**

Anmeldung erfolgt online bis **Mittwoch, 8. Mai 2019.**

Der Link zur Anmeldung findet ihr unter:

- [www.elki-schmitten.ch](http://www.elki-schmitten.ch)
- auf der Facebookseite von ELKI
- auf der Veranstaltungsübersicht auf dem Schmittner Dorfplatz ([www.crossiety.ch](http://www.crossiety.ch))
- Hinweis: Anmeldungen via Email, SMS, Telefon oder WhatsApp können aus organisatorischen Gründen nicht berücksichtigt werden. **Bitte nicht vergessen den Vor- und Nachnamen des Kindes anzugeben!**

Bei Fragen stehen wir gerne unter folgender Nummer zur Verfügung: Jasmin Spicher, Telefon 079 711 71 05.

Kostenbeteiligung pro Kind: Fr. 5.– fürs Zvieri.



## Polysportcamp in Schmitten

### Polysportcamp vom 19. 08. - 23. 08. 2019 in Schmitten

#### Eckdaten:

Datum: Montag, 19.08.2019 – Freitag, 23.08.2019, jeweils von 10.00 Uhr – 16.00 Uhr  
 Ort: Sporthalle Gwatt, Gwattstrasse, 3185 Schmitten  
 Preis: CHF 275.– (alles inklusive)  
 Camp Nr.: A926  
 Anmeldung: online unter [www.mssports.ch](http://www.mssports.ch) / telefonisch unter 041 260 33 67  
 Freie Plätze: Das Camp ist auf 56 Plätze begrenzt

Wer in den Ferien eine spannende Sportwoche mit Freunden erleben möchte, ist beim MS Sports Polysportcamp genau richtig! In den zwei Trainings pro Tag lernen Anfänger die Grundlagen und Fortgeschrittene können ihre Technik verbessern und neue, coole Tricks lernen.

#### Infos zu den Polysportcamps von MS Sports:

Bei den ALDI-Kinder Sportcamps handelt es sich um ein von der Gemeinde unterstütztes, polysportives Angebot, bei dem sportlich vielseitig interessierten Kindern und Jugendlichen viel Abwechslung geboten wird: Sie können sich beispielsweise beim Fussball, Basketball, Unihockey, Tennis, Leichtathletik, Badminton, Tanzen oder Mini-Trampolin austoben.

Das engagierte und qualifizierte Trainerteam vermittelt viel Spass an der Bewegung. Die Teilnehmenden müssen in keinem Verein sein, es sind alle herzlich willkommen.



Die Gruppen- und Sportarteneinteilung erfolgt nach Alter, Fähigkeiten und Wünschen der Teilnehmenden.

Wir freuen uns sehr auf euch!  
Sportliche Grüsse

Angela Käslin  
Projektleiterin Polysport



## Ludothek Schmitten

### Besuchen Sie unsere Ludothek

Bei uns können Sie Spiele und Spielsachen für Kinder und Erwachsene ausleihen.

**Nächster Spielnachmittag, inkl. Ausleihe:**

**Mittwoch, 26. Juni 2019**

**Kommt vorbei und macht mit bei unserem DWEEBIES Wettbewerb**



Zeichne deinen eigenen DWEEBIE auf den Wettbewerbsbogen und erhalte bei Abgabe ein Gesellschaftsspiel gratis für einen Monat.

Ebenfalls kannst du Preise von Game Factory Schweiz gewinnen.

Teilnahmebedingungen diesbezüglich sind in der Ludothek aufgelegt.



#### Öffnungszeiten:

Montag 18.30 bis 19.30 Uhr  
 Dienstag 15.00 bis 17.00 Uhr  
 Samstag 09.30 bis 11.00 Uhr

Während der Schulferien nur samstags geöffnet

[www.ludothek-schmitten.ch](http://www.ludothek-schmitten.ch)

Sie erreichen uns während der Öffnungszeiten unter Telefon 026 497 50 84.

Wir freuen uns auf Ihren Besuch.

Ihr Ludoteam

## Schmitten gemeinsam

# SCHMITTEN *gemeinsam*

**Kaffee und Kuchen, Pizza, Spaghetti, Dürüm, Cevapcici...?!**

**Laden Sie ein zum Tag der Nachbarn am 24. Mai 2019**

### Begegnung

Der Tag der Nachbarn und dessen Motto «Begegnungen» eignet sich perfekt, um die Menschen im selben Quartier zu sich nach Hause einzuladen oder sich in Nachbars Garten zu treffen. Denn eins ist gewiss: Nirgends ist eine Begegnung einfacher als beim unkomplizierten nachbarschaftlichen Grillplausch oder bei gemütlichem Kaffee und Kuchen im eigenen Wohnzimmer: Eine gesellige Zusammenkunft, bei der neue Kontakte geknüpft, gemeinsame Interessen entdeckt und gegenseitige Hilfeleistungen angeboten werden.

### Wo und wann feiern Sie?

Überall wo Sie sich wohl fühlen: vor dem Haus, im Hof, auf dem Garagenplatz, im Garten, auf dem Balkon, in einer Wohnung, auf der Dachterrasse, auf dem Spielplatz Ihrer Siedlung usw. Bei schlechtem Wetter eignen sich Gemeinschaftsräume, Einstellgaragen und Waschküchen in Mehrfamilien-Häusern besonders gut. Das Fest findet statt, wann immer es Ihnen und Ihren Nachbarn passt: am Mittag, nach Feierabend, zum Abendessen oder danach.

### Wie bereiten Sie sich vor?

Einfach und unkompliziert. Planen Sie allein oder gleich zusammen mit ein paar Nachbarinnen und Nachbarn, so ist

**Der neue AUSBILDUNGSKURS für VernetzerInnen startet am 4. Oktober 2019**

**Informationsabend: Donnerstag, 26. September  
Anmeldeschluss: Samstag, 28. September**

Nähere Infos mit den Terminen und Inhalten finden Sie bald in Ihrem Briefkasten oder hier:  
<http://www.schmitten.ch/de/bildung/schmittengemeinsam/>

der Aufwand für den Einzelnen kleiner, der Spass jedoch für alle gross.

Entscheiden Sie, zu welchem Zeitpunkt und wo das Fest stattfinden soll, eher zu Kaffee und Kuchen oder rund um den Pizzaofen oder Grillplatz, den Spaghetti- oder Paella-Topf, zu Dürüm, Cevapcici oder was auch immer Sie Lust haben!

Erzählen Sie Ihren Nachbarn von der Idee, laden Sie sie mündlich oder schriftlich ein – eventuell bringen diese gerne Zutaten (z.B. eine Sauce zu den Spaghetti oder was für auf den Grill) oder Getränke mit.

### Koordination

Um Sie zu unterstützen können Sie ab dem 1. Mai Einladungskarten bei der Gemeinde zu den Öffnungszeiten des Sekretariats beziehen.

Damit wir wissen, wieviele wir etwa bereit stellen sollen bitten wir um eine vorherige Anmeldung mit Name, Adresse, Zeitpunkt und Art des Festes am Tag der Nachbarn, sowie die gewünschte Anzahl der Einladungskarten.

Auch wenn Sie nicht von diesen Karten Gebrauch machen wollen, melden Sie doch gerne Ihren Anlass!

An:  
rita.puerro@schmitten-gemeinsam.ch  
Kordinatorin Schmitten gemeinsam





## Schmitten gemeinsam

# SCHMITTEN *gemeinsam*

### Gemeinschaftsgarten in Schmitten

Ende März konnte der von der Pfarrei zur Verfügung gestellte Platz beim Pfarrhaus bearbeitet werden. Da alles mit Rasen bedeckt war, wurde zuerst einige Male drüber gefräst und möglichst viele Rasenstücke von Hand herausgelesen. Danach wurde die Erde mit Pferdemist und Kompost angereichert. Anstrengend war's, sicher, doch hat sich schon hier gezeigt, dass gemeinsam gärtnern einfach auch Spass macht!

Nun warten wir auf die geeigneten Temperaturen um mit dem gemeinsamen Anpflanzen zu beginnen: Kartoffeln und verschiedenste andere Gemüse, aber auch Kräuter und Blumen sind geplant. Und wir freuen uns auch noch über Mitgärtnerinnen und Mitgärtner!

Hast du Freude am Pflanzen und Ernten, bist bereit, auch mal zu jäten und im Turnus zu giessen? Dann melde dich unbedingt umgehend bei untenstehenden VernetzerInnen. Hat noch jemand zuhause ein gut erhaltenes Tomatenhäuschen, das nicht mehr gebraucht wird? Oder eine Giesskanne zuviel?

Auch übriggebliebene Setzlinge sind willkommen... und Mehrjähriges, wie etwa Pfefferminze.

Merci allen, die was beisteuern und herzlich willkommen, wer mitgärtnern möchte!

Informiert und meldet euch bei folgenden VernetzerInnen+:

Isabelle Amacker, Telefon 026 496 06 08.

Omar Muhamad, Telefon 026 496 01 21.

Rita Pürro Spengler rita.puerro@schmitten-gemeinsam.ch

Telefon 026 496 46 68.

### Schmitten ISST international – ein kulinarisches Begegnungsfest

**Samstag, 29. Juni, 11.00 bis ca. 15.00 Uhr, auf dem Schulhausplatz Schulhaus gelb**

Viele verschiedene Spezialitäten – salzig oder süss – aus unterschiedlichen Ländern – zum kalt geniessen – Getränke – musikalische Apéro's.

Eingeladen sind einfach ALLE, die Lust auf kulinarische Neu-Entdeckungen und auf Begegnungen haben.

Gesucht: Wir brauchen unbedingt noch ein paar Freiwillige, die Spezialitäten aus ihrem Heimatland für den 29. Juni vorbereiten. Sind Sie dabei? Melden Sie sich!

Finden Sie dies eine gute Idee? Sprechen Sie in Ihrem Quartier, Verein, Bekanntenkreis darüber und machen andere darauf aufmerksam! Das wäre wunderbar.

Melden Sie sich bitte bis zum 30. April 2019 bei Sophie Schneiter, Telefon 079 546 16 52 oder [ha.so@sunrise.ch](mailto:ha.so@sunrise.ch)

Unbedingt Name, Heimatland, Telefon und E-Mail angeben.

Wir VernetzerInnen+ freuen uns zu zeigen, wie vielfältig Schmitten ist und auf die Begegnungen bei feinem Essen!



## Mütter- und Väterberatung

### Spitex Sense

#### Beratungen für Säuglinge und Kleinkinder bis zum 5. Altersjahr

Beratungsnachmittage 2019 in Schmitten, Begegnungszentrum EG, im Jugendraum.

#### 2. Dienstag im Monat, nachmittags auf Voranmeldung

09. Juli 2019  
13. August 2019  
10. September 2019  
08. Oktober 2019  
12. November 2019  
10. Dezember 2019

#### 4. Dienstag im Monat, nachmittags auf Voranmeldung

23. Juli 2019  
27. August 2019  
24. September 2019  
22. Oktober 2019  
26. November 2019  
17. Dezember 2019 (3. DI)

Telefonische Beratungen: 026 419 95 66

**Montag bis Freitag, 08.00 bis 10.00 Uhr und Donnerstag, 17.00 bis 18.30 Uhr**

Zuständige Mütter-/Väterberatung: Marianne Spring. Terminvereinbarung: marianne.spring@spitexsense.ch

## Sportschützen Schmitten-Flamatt

### Wir brauchen dich!

Die **Sportschützen Schmitten-Flamatt** sind mit der Schiessanlage Gwatt anlässlich des kommenden Kantonal-schützenfestes (**FR19**) auf viele helfende Hände angewiesen.

Als Schüler, Erwachsener oder Rentner können wir Deine Unterstützung brauchen.

Wir haben für jede(n) eine passende Aufgabe und würden uns über deine Hilfe an folgenden Daten freuen:

Freitag, 28. Juni – Montag, 01. Juli 2019  
Freitag, 05. Juli – Sonntag, 07. Juli 2019  
Freitag, 12. Juli – Sonntag, 14. Juli 2019

Natürlich springt auch finanziell Etwas heraus!

Falls du als **Einzelperson** oder ihr als **Verein** Interesse hast/habt, meldet euch bei

Stritt Laurent  
Vorstand SpS Schmitten-Flamatt  
C Schiessbetrieb FR19 / Schmitten, Gwatt  
Telefon 079 605 38 32, laurent.stritt@gmail.com

Besten Dank und bis bald im «Gwatt»



### (Sport-) Schiessen im Gwatt, Schmitten

DU:

- hast Interesse am Schiessen (Luft-, Sport-, Armeepistole, Kleinkalibergewehr)
- hast noch nie geschossen oder bist bereits Hobby-Schütze
- möchtest den korrekten/sicheren Umgang mit Handfeuerwaffen erlernen
- möchtest das Feldschiessen und das «Obligatorische» absolvieren
- möchtest öfters zum Schiessen kommen
- möchtest allenfalls einen Ausbildungskurs besuchen
- möchtest deine Fähigkeiten im Schiessen verbessern

Dann melde Dich bei:

Stritt Laurent  
Vorstand SpS Schmitten-Flamatt  
Technischer Leiter Pistole  
Telefon 079 605 38 32, laurent.stritt@gmail.com



## Ausserschulischer Musikunterricht

### Schuljahr 2019/20



Liebe Schülerinnen und Schüler

Habt Ihr euch schon mal überlegt, ein Instrument zu erlernen?

Für angehende Musikerinnen und Musiker steht auch im kommenden Schuljahr wieder ein grosses Angebot an Instrumenten bereit. Falls euer Wunschinstrument hier nicht aufgeführt ist, meldet euch trotzdem. Wir helfen gerne weiter.

Sollten die Kosten über 300 Franken pro Jahr betragen, entrichtet die Gemeinde für den Unterricht, der durch die Kulturkommission Schmitten angeboten wird, einen Beitrag von maximal 120 Franken. Dieser kann bei der Gemeindeverwaltung unter Vorweisung der entsprechenden Rechnung bezogen werden. Der Anspruch entfällt, wenn der Unterricht durch das Konservatorium, die Musikgesellschaft Schmitten, das Musikhaus Baeriswyl oder der Musikschule Althaus erfolgt, da hier die Kostenbeteiligung der Gemeinde schon berücksichtigt ist.

Schüler, welche bereits ein Instrument spielen und dieses beibehalten wollen, müssen sich nicht melden. **Abmeldungen bzw. die Info über einen Instrumentenwechsel sind zwingend erforderlich!**

Die Kulturkommission Schmitten freut sich über zahlreiche Anmeldungen!

**An- und Abmeldungen** bitte schriftlich bis **Dienstag, 30. April 2019** an: **Katja Curty, Schlossmatte 18, 3185 Schmitten** oder E-Mail: musikunterricht.schmitten@bluewin.ch  
Telefon 026 534 05 60

### Das Angebot

#### Musikalische Früherziehung

Gruppenunterricht am Freitagnachmittag für Kinder ab 4 Jahren in Alterswil.

Leiterin: Sonja Stadler, Telefon 026 496 01 55, sonja.stadler@sensemail.ch

Unterrichtsgebühren bitte direkt bei Frau Stadler anfragen.

#### Blockflöte

Gruppenunterricht am Donnerstagnachmittag ab 4H (2. Klasse).

Anfänger 30 Minuten Fr. 100.– / Semester  
Fortgeschrittene 45 Minuten Fr. 130.– / Semester

Leiterin: Elisabeth Wälchli, Telefon 026 496 36 52

#### Klavier

Einzelunterricht über das Konservatorium.

Der Unterricht findet in der Regel in Schmitten statt.

30 Minuten Fr. 410.– / Semester  
45 Minuten Fr. 620.– / Semester  
60 Minuten Fr. 815.– / Semester

(Preise: Stand Januar 2018)

### Unterricht durch die Musikgesellschaft

Ab 5H (3. Klasse).

Holzblasinstrumente	Blechblasinstrumente	Schlaginstrumente
Klarinette	Cornet/Trompete	Perkussion
Querflöte	Waldhorn	Tambouren
Saxofon	Euphonium	
Oboe/Fagott	Posaune	

Einzelunterricht	30 Minuten	Fr. 250.– / Semester
Einzelunterricht	45 Minuten	Fr. 310.– / Semester
Gruppenunterricht		
Tambouren	30 Minuten	Fr. 140.– / Semester

Eine Anmeldung ist auch ohne definitive Instrumentenwahl möglich. In diesem Fall wird gemeinsam mit dem Schüler / der Schülerin versucht, das geeignete Instrument zu finden. Bei Eignung besteht die Möglichkeit nach ca. einem Jahr Ausbildung in der Jugendmusik mitzuspielen.

### Keyboard/E-Orgel

Einzel- oder Zweierunterricht durch die **Musikschule Baeriswyl** in Düdingen. Unterrichtsgebühren bitte direkt beim Musikhaus anfragen (Telefon 026 492 04 92).

**Gitarre** (bitte angeben Gruppen- oder Einzelunterricht)

### Musikschule Althaus

Gruppenunterricht 45 Minuten Fr. 450.– / Semester  
Einzelunterricht 30 Minuten Fr. 580.– / Semester

www.musikalhaus.ch, Telefon 031 731 22 20

### oder Privat Frau Sonja Aegerter

Unterrichtsgebühren bitte direkt bei Frau Aegerter anfragen (Telefon 026 493 20 53 oder 079 483 02 28).

☞.....

### An- und Abmeldung für den Musikunterricht 2019/20

Anmeldung Instrument .....

Abmeldung Instrument .....

Name/Vorname des Schülers .....

Adresse .....

Telefonnummer .....

Geburtsdatum .....

Name der Eltern .....

E-Mail .....

Unterschrift der Eltern .....

**JuBla Schmitten**

**JuBla-Lager 2019**

**8. - 20. Juli 2019 / Schüpfheim (Luzern)**

Komm mit auf unsere Reise nach Japan, wo ein kleines Dorf deine Hilfe braucht!

Schon seit Jahren wird das Dorf von einer Truppe Banditen beraubt. Doch es hat weder Waffen noch die Kraft und Taktik, um sich zu wehren. Deshalb wird die JuBla Schmitten diesen Sommer als Samurai gegen die Banditen ankämpfen, um das kleine Dorf zu retten. Dafür brauchen wir jedoch deine Hilfe!

Melde dich so schnell wie möglich an, um als Samurai in Japan ein unvergessliches, spannendes, lustiges und phänomenales Abenteuer zu erleben.

**Preis pro Nase:**

- 1 Kind CHF 260.–
- 2 Kinder CHF 240.–
- 3 Kinder CHF 220.–

(inklusive Lager T-Shirt)



Infoabend JuBlalager:

**Dienstag, 30. April 2019  
um 19.00 Uhr  
im Mehrzwecksaal**

**ANMELDUNG**

Name / Vorname: .....

Adresse: .....

.....

Telefonnummer (immer erreichbar!): .....

Geburtsdatum / Klasse: .....

Krankenkasse: .....

Unfallversicherung: .....

- Ich bin Vegetarier/in
- Ich esse kein Schweinefleisch

Krankheiten, Allergien .....

Bemerkungen usw. ....

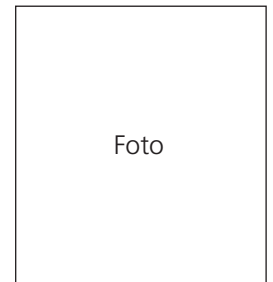
.....

Grösse Lager T-Shirt:  S  M  L

Unbedingt beilegen: **Kopie des Impfausweises und Foto! Kopie der Krankenkassenskarte!**

Mit der Lageranmeldung nehmen die Eltern zur Kenntnis und sind damit einverstanden, dass Fotos von Aktivitäten des JuBla-Lagers veröffentlicht werden können.

Unterschrift der Eltern: .....



**Anmeldung bis  
10. Juni 2019 an:**

Livia Schirotli  
Buchenweg 17  
3185 Schmitten  
livia.schirotli99@  
gmail.com





## JuBla Schmitten

### Infoabend JuBlalager 2019

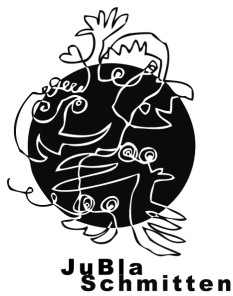
Das diesjährige JuBlalager der JuBla Schmitten findet vom 8. – 20. Juli 2019 in Schüpfheim statt.

An diesem Anlass teilen wir euch diverse Informationen über das Lager mit und anfällige Fragen werden geklärt.

Wann: **Dienstag, 30. April 2019, 19.00 Uhr**

Wo: **Mehrzwecksaal Schmitten**

Leitungsteam der Jubla Schmitten



## Brockenladen Schmitten

### Öffnungszeiten

**Jeweils Dienstag und Donnerstag von 13.30 bis 17.00 Uhr**

(Der Brockenladen bleibt während den Schulferien geschlossen!)



**Annahme und Verkauf von gut erhaltenen und sauberen Gegenständen während der Öffnungszeiten.**

Ausserterminliche Warenannahme nur bei telefonischer Voranmeldung.

Telefon 026 496 16 80 oder 026 496 17 54.

Der Erlös wird für soziale Zwecke verwendet.

Gwattstrasse 18  
3185 Schmitten  
(Richtung Sportanlage)



**Ehrenamtliche Mitarbeiter sind immer herzlich willkommen und dürfen sich gerne telefonisch bei uns melden.**

## Veranstaltungskalender im Mai/Juni 2019

DATUM	ANLASS	LOKALITÄT	ORGANISATOR
11. Mai - 12. Mai 2019 12.00 - 03.00 Uhr	Unterstützungsanlass 9. Schmittneropenair 2019	Capri Bar	Kultur Pur
15. Mai 2019 14.30 - 17.00 Uhr	Kasperlitheater	BGZ Begegnungszentrum	ELKI Treff Schmitten
26. Mai 2019 11.00 - 16.00 Uhr	Waldflug 2019 Disc Golf für alle	Schmitten Gwatt Waldhütte	Woodys Disc Golf Club
30. Mai 2019 11.00 - 15.00 Uhr	43. Sensler OL	Sportzentrum Gwatt	OLC Omström Sense
8. Juni 2019 08.30 - 15.00 Uhr	Gäärmele spritzen/mähen	Schwarzsee	Ski & Snowboard Club Schmitten SSCS
20. Juni - 22. Juni 2019 15.00 - 03.00 Uhr	Schmittner Openair 2019	Sportanlage Gwatt	Kultur Pur
26. Juni 2019 14.00 - 16.30 Uhr	Spielnachmittag der Ludothek	Schmitten	Ludothek
29. Juni 2019 11.00 - 15.00 Uhr	Schmitten ISST international	Schulhausplatz Schulhaus gelb oder Mehrzwecksaal	VernetzerInnen+ Schmitten gemeinsam



## Informationen an die Hundehalterinnen und -halter

### 1. Beanstandungen

Die Oberämter, die Gemeinden und die Kantonspolizei sind regelmässig mit Klagen betreffend streunende Hunde, Verunreinigung des öffentlichen und privaten Raumes sowie Belästigung durch störendes Gebell konfrontiert. Wir verweisen diesbezüglich auf

- das Kantonale Gesetz über die Hundehaltung (HHG), [https://bdlf.fr.ch/app/de/texts\\_of\\_law/725.3](https://bdlf.fr.ch/app/de/texts_of_law/725.3)
- das Kantonale Reglement über die Hundehaltung (HHR); [https://bdlf.fr.ch/app/de/texts\\_of\\_law/725.31](https://bdlf.fr.ch/app/de/texts_of_law/725.31)
- das Kantonale Einführungsgesetz zum Strafgesetzbuch (EGStGB), Art. 12.

Insbesondere wird auf Art. 49 HHR hingewiesen: **vom 1. April bis am 15. Juli müssen Hunde im Wald an der Leine geführt werden.**

### 2. Hundehaltungsbewilligung (Art. 19 HHG / Art. 8 HHR)

- <sup>1</sup> Wer einen Hund der vom Staatsrat bezeichneten 14 Rassen oder aus einer Kreuzung mit mindestens einer dieser Rassen züchten, halten oder einführen will, benötigt eine Bewilligung. Davon ausgenommen ist das vorübergehende Verbringen in das Kantonsgebiet für einen Aufenthalt von höchstens 30 Tagen, unter der Voraussetzung, dass das Tier an der Leine gehalten wird und einen Maulkorb trägt.
- <sup>2</sup> Wer mehr als vier über ein Jahr alte Hunde halten will, braucht unabhängig von deren Rasse eine Bewilligung.
- <sup>3</sup> Das Gesuch muss mindestens 30 Tage vor der Aufnahme einer Tätigkeit nach Absatz 1 oder 2 oder der Geburt des Hundes beim Veterinäramt eingereicht werden.

### 3. Hundehalteverbot (Art. 20 HHG)

- <sup>1</sup> Das Züchten, Halten und Abgeben, das Weitergeben und das Verbringen von Hunden in das Kantonsgebiet sowie der Handel mit Hunden der folgenden Gruppen ist verboten:
  - a) Hunde des Typs Pitbull;
  - b) Hunde aus der Kreuzung mit Hunden des Typs Pitbull.

### 4. Obligatorische Kennzeichnung (Art. 16 Abs. 1 HHG / Art. 6 Abs. 1 HHR)

Jeder Hund muss mit einem Mikrochip gekennzeichnet werden. Dies muss spätestens 3 Monate nach seiner Geburt geschehen, auf jeden Fall aber bevor er von der Halterin oder vom Halter, bei der oder dem er geboren wurde, weggegeben wird.

Die Hunde werden in der Datenbank AMICUS eingetragen. Die HundehalterInnen sind verpflichtet, jegliche Mutationen (z. B. Neuerwerb, Verkauf, Adressänderung, Tod) innert 2 Wochen wie folgt zu melden:

#### Datenbank AMICUS:

Änderungen der Personendaten und der Adresse, Abgabe (z. B. Verkauf oder Schenkung), Übernahme

(z. B. Kauf oder Geschenk), Ausfuhr und Tod Ihres Hundes unter [www.amicus.ch](http://www.amicus.ch) – siehe unten Rubrik «lieber Hundehalter» – oder per Telefon 0848 777 100.

Bei Meldungen per Telefon oder am Schalter werden folgende Angaben benötigt: Name, Vorname, Adresse oder Personen-ID-Nummer der HundehalterInnen und falls vorhanden die Mikrochip-Nummer des Hundes.

Die HundehalterInnen können E-Mailadresse, Telefonnummer, Sprache usw. selbst verwalten.

Weitere Angaben finden Sie auf [www.amicus.ch](http://www.amicus.ch)

#### Wohnsitzgemeinde:

Erstmalige Hundebesitzer und sämtliche Änderungen der Personendaten und der Adresse.

#### Oberamt des Sensebezirks

(Telefon 026 305 74 34 / E-mail: [oberamt.sense@fr.ch](mailto:oberamt.sense@fr.ch)):

Korrekturen der Steuerrechnung.

### 5. Steuern

#### (Art. 45 ff, Art. 50 HHG / Art. 52 ff, 60, 62 HHR)

Die Haltung eines Hundes ist einer jährlichen kantonalen Steuer von CHF 100.00 sowie einer Verwaltungsgebühr von CHF 5.00 unterstellt. Sofern das Gemeindereglement eine Hundesteuer vorsieht, wird diese zusätzlich und zugleich mit der kantonalen Hundesteuer in Rechnung gestellt. Der Betrag ist innerhalb von 30 Tagen an den Finanzdienst des Kantons Freiburg zu entrichten. Gleichzeitig mit der Rechnung wird den HundehalterInnen ein Steuernachweis zugestellt.

Für die Haltung von Hunden, die im Verlaufe des Jahres geboren oder erworben wurden, wird die ganze Jahressteuer erhoben.

Jede Hinterziehung der Hundesteuer wird von der Kantons- oder Gemeindebehörde dem Oberamt angezeigt, das über den begangenen Verstoss entscheidet.

### 6. Steuerbefreiung (Art. 55, 56 und 58 HHR)

Hilfshunde können von der Steuer befreit werden. Wir verweisen diesbezüglich auf Art. 55, 56 und 58 des Kantonalen Reglements über die Hundehaltung (HHR).

### 7. Haftpflichtversicherung

#### (Art. 39 ff HHG / Art. 50 ff HHR)

Die ordentliche Halterin oder der ordentliche Halter des Hundes muss eine Haftpflichtversicherung haben, die eine Mindestdeckung von 1 Million Franken pro Ereignis für Personen- und Sachschäden vorsieht.

### 8. Auskünfte

Für weitere sachdienliche Auskünfte bitten wir Sie, die Internet-Seite des Kantonalen Veterinäramtes zu konsultieren: Adresse [http://www.fr.ch/saav/de/pub/affaires\\_veterinaires/hundewesen.htm](http://www.fr.ch/saav/de/pub/affaires_veterinaires/hundewesen.htm) oder sich direkt mit der Abteilung für Hunde in Verbindung zu setzen **(Telefon 026 305 80 60)**.

Oberamt des Sensebezirks

**Notizen:**

## Wichtige Adressen, Telefonnummern und Informationen

### ÄRZTE

Arztpraxis am Bager, Bodenmattstrasse 4, 3185 Schmitten  
Dr. med. Karin Rudaz-Schwaller, Dr. med. Claudia Mellenthin 026 496 33 33  
Dr. med. Regula Etter-Marti, Gwattstrasse 6, 3185 Schmitten 026 496 05 85

### AMBULANZ DES SENSEBEZIRKS, WÜNNEWIL

144

### APOTHEKE

Frau Carmen Vonlanthen, F. X. Müllerstrasse 15, 3185 Schmitten 026 497 51 51

### AUGENARZT

Dr. med. Peter Johannes Lichtenberg, Bodenmattstrasse 1, 3185 Schmitten 026 496 07 70

### BIBLIOTHEK

026 497 50 85

### FEUERMELDESTELLE

118

### LUDOTHEK

026 497 50 84

### PFLEGEHEIM SONNMATT

026 497 80 80

### POLIZEI

117

### POST

058 454 41 25

### SCHULSEKRETARIAT

026 497 50 91

### VEREIN SPITEX SENSE

026 419 95 55

### VEREIN ZUR VERMITTLUNG VON HILFSDIENSTEN

Frau Susanne Lottaz, Wünnewilstrasse 15, 3185 Schmitten 079 279 12 36

### ZAHNARZT

Markus Tscheu, Bodenmattstrasse 1, 3185 Schmitten 026 496 44 66

### BIBLIOTHEK, Öffnungszeiten

026 497 50 85

Montag 15.00 - 17.00 Uhr

18.30 - 20.00 Uhr

Dienstag 15.00 - 17.00 Uhr

Donnerstag 15.00 - 17.00 Uhr

Samstag 09.30 - 11.00 Uhr

Während den Schulferien:

Montag 18.30 - 20.00 Uhr

Samstag 09.30 - 11.00 Uhr

### LUDOTHEK, Öffnungszeiten

026 497 50 84

Montag 18.30 - 19.30 Uhr

Dienstag 15.00 - 17.00 Uhr

Samstag 09.30 - 11.00 Uhr

Während den Schulferien nur samstags geöffnet.

**Redaktionsschluss Schmitte-Poscht:** 23. April 2019

**Versand Schmitte-Poscht:** 7. Mai 2019