

FRIBOURG ILLUSTRÉ

REFLETS FRIBOURGEOIS

REVUE BIMENSUELLE

5 OCTOBRE 1990

N° 19

Fr. 3.50



UN VISAGE NOUVEAU AU FIL DES SEMAINES

Il y aura 45 ans en décembre prochain que «Fribourg Illustré» a été créé.

Il a d'abord fait son chemin avec une parution par mois, ceci jusqu'en 1975, puis est devenu bimensuel. En décembre 1981 apparut un changement de format et un embellissement caractérisé par l'introduction d'une quadrichromie (photo quatre couleurs).

Cela fait donc bientôt un demi-siècle qu'il ne cesse de paraître pour la plus grande joie de ceux qui, aujourd'hui encore, l'attendent chaque quinzaine. Notre intention à nous de célébrer cet anniversaire, c'est de vous offrir quelque chose en plus; pour être plus précis, de vous proposer un magazine que nous ne cessons et ne cesserons d'améliorer.

Cette revue, qui prendra un nouveau visage au fil des semaines, nous l'avons modifiée en vue de satisfaire encore plus nos fidèles abonnés et lecteurs, dans le but qu'elle corresponde le plus objectivement possible à vos souhaits.

La presse est multiple, variée, tantôt sérieuse, tantôt violente, agressive parfois, informative, institutionnalisée. Mais «Fribourg Illustré» poursuit sa propre voie, à savoir un panachage de thèmes évoquant à la fois la vie fribourgeoise, celle des sociétés, des communes... sans oublier ce qui est cher à nous tous: notre terroir.

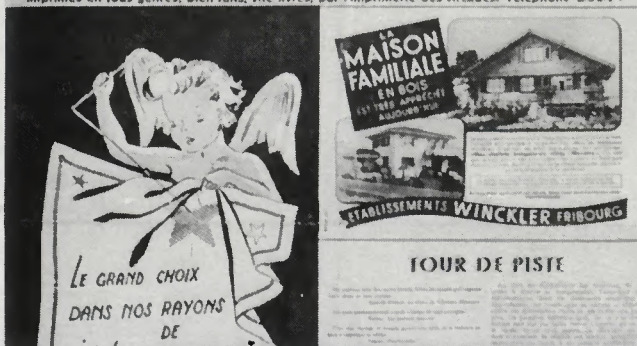
Le «Fribourg Illustré» a toujours été et restera cette revue unique en son genre, illustration d'un mode de vie et de traditions typiquement fribourgeoises, et ceci fier de ses 45 années d'expérience.

Il me tarde de voir les prochains numéros qui seront l'amorce d'un tournant pour ce magazine et lui conféreront une valeur de collection.

Parution du premier numéro de «Fribourg-revue» en décembre 1945.



Imprimés en tous genres, bien faits, vite livrés, par l'imprimerie des Arcades. Téléphone 238 94



UNE PROMENADE UNIQUE EN LA VALLÉE DE LA SARINE

Les 1^{er} et 2 septembre derniers, la Faculté des Sciences de l'Université, à travers les Instituts de géologie-biologie et de géographie, avait convié ses amis fribourgeois à un «Parcours scientifique» le long des falaises de la Sarine. Organisé dans le cadre des manifestations du centenaire de l'Université de Fribourg et afin de faire mieux connaître la vie et le travail de ses institutions, ce parcours restera certainement un événement marquant de cette année du souvenir. Il aura aussi eu le mérite, et non des moindres, d'intéresser à la fois jeunes et moins jeunes. Un mérite à relever, car tant les chemins que les explications données sur les panneaux jalonnant le parcours étaient accessibles à tous, y compris aux enfants dont on sait combien l'attention est difficile à capter et à retenir.

Si les organisateurs se montraient légèrement déçus quant au nombre des participants, cette déception se révélait toute relative puisque près de 2000 personnes dont 500 enfants ont participé à l'effort proposé. Et l'ont bien compris ceux qui se donnèrent la peine, très vite transformée en plaisir, de partir à la découverte de chemins parfois inconnus puisque pour faire cette promenade il fallait traverser la Sarine au bas des falaises. Une traversée, qui n'était possible que grâce à un ponton mis en place par l'armée spécialement pour la circonstance et démonté le dimanche soir déjà, se révéla un point fort dans le plaisir des promeneurs du jour puisque chacun était invité, avec gentillesse mais avec une fermeté toute militaire, à revêtir un gilet de sauvetage que deux soldats portaient et rapportaient à l'entrée du ponton, cela par groupes toujours limités en nombre. Quel-

ques impertinents ont même demandé au soldat de service si les chiens devaient aussi revêtir un gilet... La réponse donnée avec le plus grand sérieux: la veille, deux ou trois chiens avaient dû être repêchés parce que le courant, assez fort à cet endroit, avait entraîné ceux qui s'étaient imprudemment lancés à l'eau.

Une brochure explicative, au début du parcours, renseignait les participants sur la formation du terrain et des roches constituant l'ensemble de la vallée au cours des siècles passés. Il y a fort à parier que même ceux qui pensaient tout connaître sur cette évolution géographique et géologique de notre région auront encore appris bien des détails supplémentaires très intéressants. A mi-parcours, une buvette tenue par les Amis du jardin botanique permettait à tous de réparer leurs forces au soleil, ou à l'ombre de la forêt, avec possibilité de requérir des renseignements complémentaires auprès du Père Aloys Schmid et de ses étudiants.

L'organisation parfaite en tous points avait permis à chacun de jouir sans restriction des éléments proposés à leur curiosité: balisage des sentiers, explication des plantes les plus intéressantes rencontrées sur le parcours, expérience de la traversée d'une rivière sur un ponton, tout avait été fait pour offrir à chacun les meilleures conditions de découverte de la Vallée de la Sarine. La sécurité, elle non plus, n'avait certes pas été oubliée puisque signalisation, renforcement de quelques passages plus délicats, barrières ici ou là, rien n'avait été négligé pour garantir à tous une promenade unique et enrichissante sans risques ni dangers.

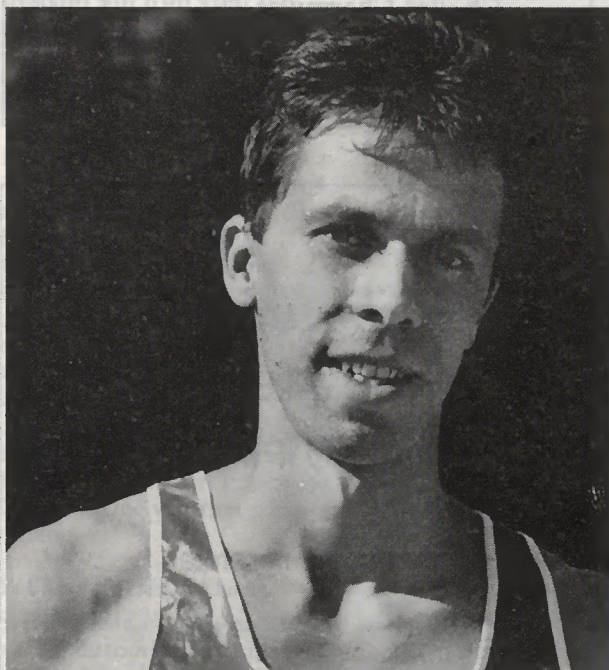
SOMMAIRE

5 OCTOBRE 1990

N° 19

Un témoin de l'art sacré fribourgeois

La restauration de l'église de La Roche est aujourd'hui bien avancée. Une telle réalisation ne se fait pas sans soucis financiers. En effet, bien que bénéficiant d'une aide de la Confédération et du canton, cette paroisse se trouve dans l'obligation de faire appel à la générosité de la population.



De la volonté et du cran

Même si la marche n'intéresse aucun sponsor, la motivation demeure intacte chez Pascal Charrière qui est aujourd'hui un élite du pays dans ce sport qu'il pratique en amateur. Il ne retire aucun avantage pécuniaire de sa discipline sportive.

Une vengeance de la sorcière

Au mois de juillet dernier, un orage d'une violence inouïe s'est abattu sur Moléson, provoquant pour quelque 30 millions de francs de dégâts. Certains Gruériens attribuent cette catastrophe à la sorcière Catillon, dont les superstitions hantent en particulier les régions du Moléson et du Gibloux.



SCIENCE ET VIE

Un parcours scientifique 2

TOURISME

Du rôle des EEF dans le tourisme 5

SANTÉ

Les plantes: mère des médicaments 8

PATRIMOINE

Île d'Ogoz: un site historique 9

LES ARTS

Un témoin de l'art sacré 10

LES SPORTS

L'ambition du FC Bulle
L'athlète Pascal Charrière
Le jeu de quilles sur asphalte 13

VOYAGES

Barrages de tanks 20

LE MONDE LITTÉRAIRE

Le printemps des bibliothèques 21

FOLKLORE

Que de visages heureux! 22

ARTISANAT

Un nouveau créateur de montres 25

HUITIÈME DISTRICT

Les Fribourgeois de Montreux
Hommage à Roger Godel 26

PROPOS DE BÉNICHON

Portan Iran koujin... 29

UN PAYS, UNE TERRE

Excursion dans un chalet d'alpage 33

SPECTACLES

L'école de danse de «La Planche» 34

REGARDS SUR...

Nouvel office postal de Beaumont 43

Notre couverture

UN SITE HISTORIQUE

L'île d'Ogoz du lac de la Gruyère est un haut lieu d'histoire du Pays de Fribourg. Il ne reste plus rien de cette petite ville retrouvée en 1946. Comme la cité du roi d'Ys, elle dort sous les flots. Seules les deux tours du château et la chapelle en conservent encore le souvenir.

Photo: G. Fleury, Fribourg

Tourisme énergétique

Du rôle des EEF dans le tourisme fribourgeois

EEF: ces trois lettres, liées à l'industrie hydroélectrique et, plus généralement, à toute la politique énergétique du Pays de Fribourg, sont aussi associées à l'essor du tourisme. Par le biais de leur participation au développement économique et de réalisation maison qui n'en sont pas moins devenues d'authentiques éléments de l'offre touristique.

Les choses ont commencé il y a 75 ans - c'est aussi le bel anniversaire fêté en 1990 - lorsque les Entreprises Electriques Fribourgeoises devinrent, entre autres, actionnaires de sociétés d'intérêt touristique. Du Montreux - Oberland bernois aux Chemins de fer électriques de la Gruyère, en passant par le Funiculaire du Mont-Pèlerin, les Bains de la Motta et même le Royal Hôtel-Winter Palace de Gstaad... Une vocation prémonitoire!

Et l'homme créa des lacs...

Si l'électricité, c'est la vie, dans le secteur du tourisme aussi, où les hôtels, les restaurants, les remontées mécaniques et autres équipements d'accueil et d'animation en sont de gros consommateurs, il est indéniable que l'activité des EEF ne cesse d'influencer le fonctionnement et, disons-le, l'esthétique.

Nous en voulons pour preuve, notamment, la construction des barrages hydroélectriques et des «bassins d'accumulation» qui n'en sont pas moins de magnifiques lacs (Gruyère, Montsalvens, Schiffenen), ayant avec le temps littéralement embelli le paysage naturel. Bien que motivées par d'autres facteurs, de telles réalisations, fruit du génie inventif de l'homme, sont au-

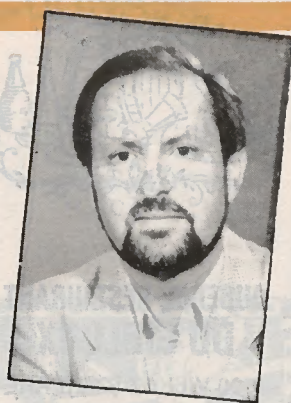
jourd'hui devenues autant d'attractions touristiques. L'exemple le plus probant, à cet égard, est le lac de la Gruyère, considéré comme l'un des plus beaux lacs artificiels d'Europe, qui a grandement contribué à forger l'image même du tourisme dans cette région.

Des participations utiles

Diverses dispositions légales ont permis aux EEF, dès les années 50, de participer non seulement au développement industriel, mais aussi au démarrage et à l'expansion d'autres initiatives économiques dans toutes les régions du canton. C'est dans ce contexte qu'il faut placer les nombreuses participations de cette Régie (distincte cependant de l'Etat), sous forme de part au capital-actions, de prise de parts sociales et de facilités de paiement, dans diverses sociétés

Le Centre d'information «Electrobroc» réalisé dans l'usine hydroélectrique de Broc, à proximité du lac de la Gruyère. Photo: Joël Gapany

touristiques. En ont profité, en particulier, les remontées mécaniques de la Berra, d'Im Fang et de Jaun, de Charmey et de Gruyères-Molésion, du Niremont et du Rathvel, de Plasselb et du Lac Noir; le Centre de sports et de loisirs de Charmey, l'Hostellerie St-Georges à Gruyères, le Tennis-Club des Paccots; le port de plaisance, le téléski nautique et le tennis d'Estavayer-le-Lac; le camping-caravaning de Schiffenen, l'aé-



rodrome régional d'Ecuvillens...

Grâce à toute cette énergie, le tourisme au Pays de Fribourg est redevable de l'esprit d'entreprise... et de philanthropie des EEF.

José Seydoux

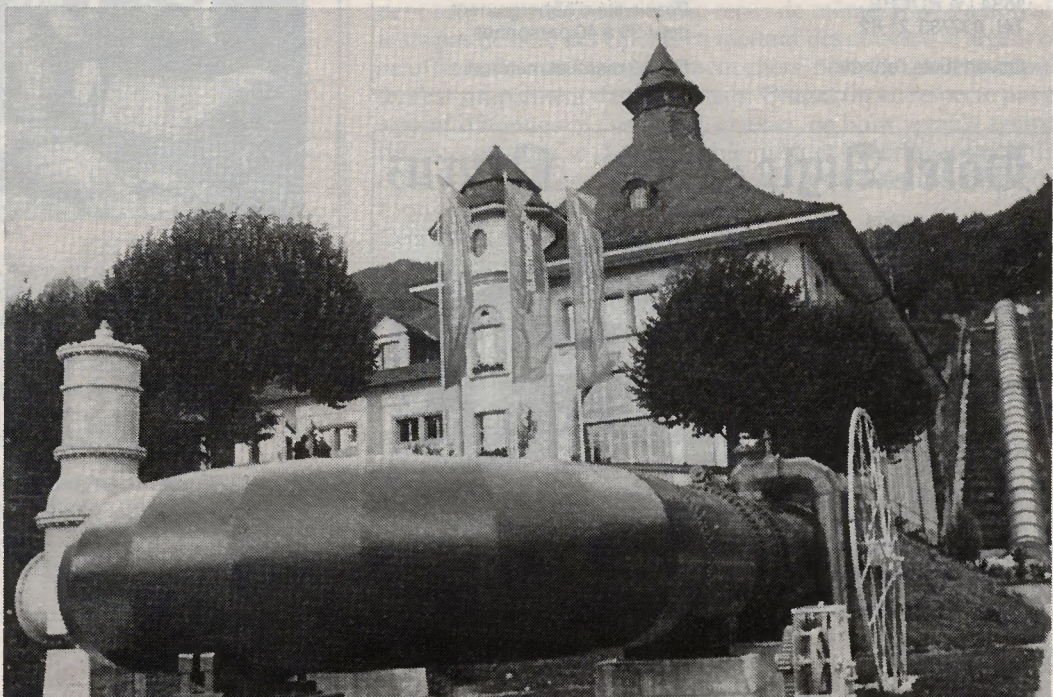
Une nouvelle attraction

ELECTROBROC

Le nouveau Centre d'information, d'expérimentation et de documentation que les EEF ont inauguré récemment à l'enseigne d'Electrobroc, à Broc-Fabrique, pourrait bien s'affirmer comme un haut-lieu d'attraction et un exemple spectaculaire, avec la chocolaterie voisine, de tourisme technique.

Electrobroc comprend une exposition sur le thème de l'électricité et de l'énergie, un centre de conduite du réseau et une usine électrique de 25 mégawatts en exploitation. On y a aménagé une salle de projection, une salle de conférence, un atelier, un laboratoire à très haute tension baptisé «La Magie», où sont présentés des phénomènes de la fée Electricité, ainsi que de nombreuses installations informatiques et audio-visuelles et autres maquettes rendant extrêmement vivant ce centre unique en son genre en Suisse.

Réfectoire, place de pique-nique et parking ont été également prévus pour recevoir les groupes (du lundi au vendredi) comme les individuels (samedi). Electrobroc, un nouveau but de promenade et de visite qui ravira les curieux de tout âge, tout en servant de belle façon les intérêts du tourisme fribourgeois.





AUBERGE-RESTAURANT DU GIBLOUX

1690 VILLAZ-ST-PIERRE

Tél. 037/53 11 87

Fam. A. NICOLET-MARMOL

Menu du jour

Spécialités à la carte

Steak tartare maison

Mets de brasserie

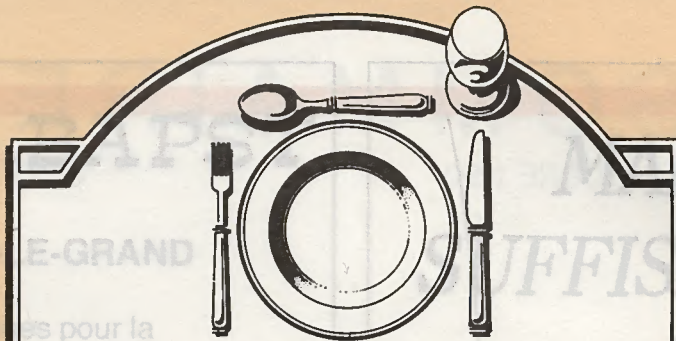
Fondues diverses, etc.

Choix de desserts glacés

Terrasse plein soleil

Salles pour sociétés,

banquets, mariages



FILET MIGNON DE PORC EN MANTEAU VERT

Les feuilles de laitue romaine qui entoure la viande lui permettent de cuire dans son jus et de rester tendre et savoureuse. On peut les remplacer par du chou frisé: la préparation n'en sera que plus savoureuse.

Ingrédients:

1	petit filet mignon de porc de 220 à 250 g	1	laitue romaine sel, poivre
100 g	de chair à saucisse de veau	2 dl	de bouillon
2 cs	de persil haché fin un peu de thym	1 cs	de beurre de table

Laver soigneusement les feuilles de laitue et les blanchir 3 minutes à l'eau salée. Laisser refroidir.

Mélanger le persil et le thym à la chair à saucisse. Rectifier éventuellement l'assaisonnement.

Etaler les feuilles de laitue sur une planche, poser dessus le filet mignon de porc salé et poivré.

A l'aide d'un couteau ou d'une spatule, enduire la viande de chair à saucisse. Emballer le tout dans les feuilles de laitue et ficeler solidement avec du fil de cuisine.

Mettre le filet emballé dans un plat à gratin, arroser de bouillon chaud et parsemer de noisettes de beurre. Faire cuire 25 à 30 minutes au four préchauffé à 200 degrés.

Servir avec des croquettes ou des pommes dauphine et un légume au choix.

Cuisinez avec Margrit Amstutz/Hansjörg Volkart « La cuisine pour deux », Editions Silva, Zurich.



1680 ROMONT
Tél. 037/52 27 21

AU RESTAURANT:

Spécialités à la carte
Truite du vivier
Scampis à l'indienne
Tournedos aux morilles
Fondue bourguignonne ou chinoise

Toutes autres spécialités sur commande

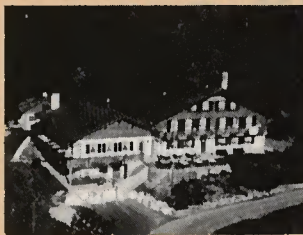
Tous les jours
MENU DE SAISON

ACTUELLEMENT
SPÉCIALITÉS DE CHASSE

TOUS LES SOIRS
DÎNER AUX CHANDELLES
Salle pour sociétés
et banquets

AU DANCING: tous les soirs
orchestre - attractions - danse

AUBERGE LE BELVÉDÈRE



Fam. G. Rigolet-Risse
1634 LA ROCHE
Tél. 037/33 21 62

Ouvert toute l'année

Site merveilleux avec vue imprenable sur le lac de la Gruyère

Restauration soignée

SPÉCIALITÉS: filets de perches, entrecôte du patron, entrecôte double à l'échalote, PLAT FRIBOURGEOIS

SALLE POUR BANQUETS ET SÉMINAIRES DE 15 À 120 PLACES
CARNOTZET - BAR

Chambres à 1-2 et 4 lits + dortoirs
Possibilité d'hébergement pour 35 à 40 personnes

Fermé mardi et mercredi

Hôtel Aigle - Noir Nepruz

Plat du jour, carte

Spécialités:

Filets de perche Aigle-Noir (au gratin)

Filets mignons de porc

Mets au fromage

Fondue au vacherin

Autres spécialités sur commande

Restauration à toute heure

Salles pour sociétés et banquets de 20 à 500 personnes



M. Perrin - Tél. 037/37 11 51

Grand parking - Fermé le lundi

L' Oriental



Café-restaurant Oriental
Hôtel Bellevue
1636 Broc
Tel. 029/6 15 18

Café-restaurant Oriental
Café du Marché
Rue des Epouses 136
1700 Fribourg
Tel. 037/22 17 82

Dans une ambiance et un décor de Pacha, la cuisine orientale dans tout son raffinement, ses saveurs et ses arabesques musicales

Le plat du jour à Fr. 12.-

Le repas des enfants à Fr. 9.-

Les menus du Pacha à Fr. 35.-

Vins fins de Turquie, la bouteille Fr. 19.-

Grands banquets à l'Oriental avec musique ou sonorisation sur demande

Réserver est plus sage

Tél. 029/6 15 18 (Fermé le lundi)

Terrasse panoramique

Grand parking

HÔTEL DU LION-D'OR

SAINT-MARTIN
sur Oron

Choix de menus
Fondue bourguignonne
et chinoise
Jambon à l'os



SPÉCIALITÉS SUR PIERRE DE GRANIT

Grande salle pour banquets et sociétés Jeux de quilles
Famille Albert Oberson-Repond Tél. 021/907 87 85

AUBERGE DES CARABINIERS

1566 St-Aubin

Fam.
VORLET-RIBEIRO
Tél. 037/77 11 31

Menu du jour
Spécialités
de saison



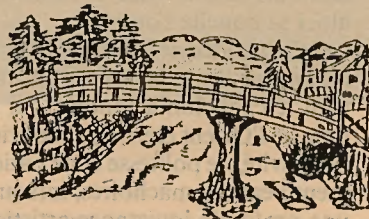
CHAQUE JOUR: JAMBON DE LA BORNE, POTENCE
Autres spécialités sur commande

Salles pour sociétés et banquets, 10 à 250 places
Parking facile



CAFÉ - RESTAURANT DU PONT

R. Sciobéret 19
1630 BULLE
Tél. 029/2 71 26



Menu du jour (avec carte de fidélité)

Mets à la carte

SPÉCIALITÉS: Fondue chinoise

Au carnotzet, fondue au vacherin

Sur demande, presque rien ne vous est refusé

Possibilité de banquet (70 pers.) - Choix de menus

CLAUDINE PASQUIER et JO ÉTIENNE

LION

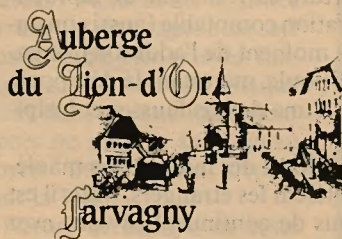
(du 23 juillet au 23 août)

Le signe du Lion est régi par le Soleil, et c'est le dimanche qui est le jour de chance de ses natifs. Les Lions - hommes et femmes - apprécient la viande, la volaille et le poisson fumé. Pour ce qui est des légumes, ils aiment surtout les tomates. Enfin, en matière d'assaisonnement, ils préfèrent le basilic, la sauge, le safran ainsi que la coriandre.

Les Lions attachent une grande importance à la présentation de la table. Habités à traiter royalement leurs convives, ils s'attendent tout naturellement à être reçus de même. Il ne s'agit d'ailleurs pas de faire des chichis en mettant des couverts d'argent ou en offrant des mets excessivement chers, non. Ce qui leur importe, c'est simplement d'être honorés. Quand on ne respecte pas ce «point d'honneur» des Lions, ceux-ci, de bons vivants sympathiques, peuvent se changer subitement en colériques vexés. En effet, d'après la typologie des anciens Grecs, le tempérament des Lions est bien de nature colérique.

Ceci étant, les Lions feraient bien d'éviter les mets gras par trop épicés et de s'en tenir aux vins légers et peu acides. Cela calmerait leur tempérament en même temps que leur estomac délicat, enclin aux fameuses «brûlures».

Bien que les Lions adorent la viande, il ne faut donc pas leur en servir des portions trop grandes ni ajouter des accompagnements trop consistants. De toute manière, les Lions préfèrent manger plusieurs petits plats bien préparés. Et si vous leur confiez qu'on a fait venir le loup de mer spécialement par avion, que les tomates ont été cueillies dans le potager le plus haut perché du Valais, que, pour la salade, on a utilisé uniquement du vinaigre Balsamico vieux de cent ans, alors vous aurez gagné la sympathie et la reconnaissance de vos invités nés sous le signe du Lion.



**C. CRISCI-
PITTET**

Tél. 037/31 11 30

Grand parking

NOTRE MENU DU DIMANCHE

Fr. 16.- y compris 1 café crème
Salle pour sociétés et banquets 500 pl.

Les plantes, mères des médicaments

PAR ANNE FREY



La médecine moderne soigne les maux et prolonge la vie. Pourtant certains partisans inconditionnels des médecines naturelles s'en méfient. La dernière publication en date de Pharma Information montre qu'en fait, la nature et la chimie ne sont pas ennemies. Bien au contraire, elles sont étroitement liées.

Beaucoup de médicaments importants, aujourd'hui fabriqués industriellement, sont d'origine végétale. C'est le cas d'anesthésiques tirés, à l'origine, de poisons dont les Indiens enduisaient les pointes de leurs flèches. Cela vaut pour des produits utilisés en cas de cancer et élaborés à partir de la pervenche. On se sert aussi couramment de remèdes à base de digitaline, de muguet ou de scille.

L'auteur, Anne Frey, est pharmacienne. Elle a d'immenses connaissances en botanique. Elle décrit la découverte, l'application et l'action des plantes médicinales les plus connues, parfois déjà citées il y a des millénaires. Elle montre que ces plantes sont aujourd'hui encore utilisées, en tant que médicaments efficaces. L'industrie pharmaceutique en synthétise les substances pures. Et la fabrication industrielle permet d'en donner le dosage le plus précis et de ce fait le plus efficace et le mieux contrôlé.

Anne Frey ne se contente pas de développer l'aspect scientifique de la question. Elle nous amène dans les domaines de l'histoire et de la légende. Cela ajoute au charme de cette brochure sans rien enlever à son utilité didactique en botanique, en biologie comme en histoire. La brochure est disponible en français et en allemand. Elle est distribuée gratuitement aux classes d'école. Sinon elle peut être obtenue au prix de Fr. 5.- auprès de Pharma Information, Birsigstrasse 4, 4054 Bâle, tél. 061/281 08 37 ou 061/23 19 05.

LES FLÂNEURS DE L'ÉTÉ

par Jacques Bron

Non. Ce qui distingue le touriste de l'autochtone, c'est son air. Regardez bien autour de vous. Le Suisse est à la fois propre et préoccupé. Qu'il porte cabas fatigué ou serviette de cuir, il a le cou tendu, l'œil fixe, la lèvre sèche. Mais le touriste! Voyez la liberté de son allure! D'abord, il flâne, il muse, il lève le nez, il s'arrête au milieu du trottoir pour flairer l'air du temps (à moins qu'il ne soit en quête d'une boîte aux lettres ou d'une pharmacie). Ensuite, il regarde. Eh oui! Il détecte une merveille à chaque coin de rue, et un joueur de harpe celtique vêtu comme un berger népalais le réjouit autant qu'une fontaine à statue peinte, une vieille demeure patricienne dévolue au préfet, ou même un général à cheval. Il découvre avec émotion ce que vous et moi ne voyons même plus. Et alors sa bouche s'ouvre.

On n'a pas idée des multiples façons touristiques d'ouvrir la bouche. Il y a, bien sûr, l'adorable sourire japonais devant le caquelon à fondue, qui reflète toute la philosophie de l'Orient éternel; ce sourire est fait d'innocence et de suavité, de politesse et de patience. Il y a aussi l'écartement béat des mâchoires, lorsque le touriste succombe à une profonde jouissance artistique: devant les lanceurs de drapeaux ou l'horloge animée de Berné. Il y a l'ouverture moyenne et un peu crispée du spectateur intrigué, celui par exemple qui cherche à comprendre le guide du Palais fédéral ou à saisir la technique du yodel appenzellois. Il y a l'arrondi en O parfait de l'Américaine qui constate de visu que le Cervin est bel et bien une montagne de roc et de glace. Que dire encore de l'ouverture asymétrique, signe de perplexité (constatée devant les menus de restaurants ou les pendules à coucou), de l'ouverture étriquée, avec bout de langue apparent (signe de soif ou de syncope imminente), de l'ouverture carrée, signe de réprobation ou de profonde méditation comptable (aussi constatée au restaurant, mais au moment de l'addition), et enfin de l'ouverture en cul de poule, marquant la désapprobation d'un Italien devant l'une de nos fausses et insipides cassatas.

J'aurais voulu vous parler encore des mille et une manières de s'asseoir qui caractérisent les étrangers. Mais il est temps de m'arrêter. A vous de continuer! Si vous avez quelques loisirs et le goût des choses exotiques, partez à la découverte des touristes. Vous ne regretterez pas votre promenade. Accessoirement, vous pourrez aussi visiter la cathédrale.

(Fin)

Ile d'Ogoz: un site historique



La chapelle St-Théodule.



Les tours jumelles.

dans les eaux du lac de la Gruyère. Il avait donné naissance à une légende qui précise que ce pont aurait été construit en une nuit par le diable, lequel aurait demandé en guise de récompense pour le travail, l'âme du premier être vivant qui le passerait.

Le gouverneur de Pont-la-Ville, homme fort avisé, lâcha le matin suivant un rat que

poursuivait un chat. Le diable, furieux du tour qui venait de lui être joué, aurait alors lancé un gros bloc de rocher pour écraser le pont, mais le bloc tomba à côté du but, dans la Sarine, où on pouvait encore le voir avant la mise en eau du lac.

Texte et photos: G. Bd

Sur ce haut lieu d'histoire du Pays de Fribourg, il ne reste aujourd'hui que deux tours jumelles et une chapelle dédiée à saint Théodule. On n'a jamais pu expliquer le pourquoi de ces deux tours. Certains ont émis l'hypothèse, un peu difficile à croire, que deux frères de Pont-en-Ogoz auraient construit chacun leur château. Actuellement située sur une île, la chapelle ne sert plus au culte, bien que des mariages soient célébrés chaque année dans ce sanctuaire dont l'accès ne peut se faire qu'au moyen de barques depuis Pont-la-Ville.

A l'heure actuelle, il ne reste plus rien de cette petite ville retrouvée à cet endroit en 1946. Comme la cité du roi d'Ys, elle dort sous les flots, victime de l'industrialisation moderne.

A l'époque, l'île d'Ogoz était reliée à la terre ferme par le pont de Thusy, lui aussi enfoui

Il arrive parfois que le public puisse se rendre à pied jusqu'à l'île.



Restauration de l'église de La Roche

Un témoin de l'art sacré fribourgeois

Il y a déjà plusieurs années que la paroisse de La Roche envisageait la restauration de son église pour laquelle elle avait tout mis en œuvre pour réunir un fonds de quelque 350 000 francs que le Conseil de paroisse souhaite voir se consolider par un élan de générosité de la population. La première étape de cette restauration, tant extérieure qu'intérieure, approche le million, dont le tiers seulement sera couvert par des subventions fédérale et cantonale. Il y a encore du travail pour un an, sans parler de l'installation de l'orgue qui se fera ces prochains

mois. Une seconde étape qui coûtera un demi-million à la communauté paroissiale. Aussi bien Marie-Thérèse Torche-Julmy, de la Commission cantonale des monuments historiques et édifices publics, que le chanoine Gérard Pfulg, président de la Commission de l'art sacré, ont exprimé leur satisfaction sur la bienfaisance de cette restauration, laquelle a été confiée à Michel Haselwander, d'Attalens, et à l'atelier Jan Dick, de Vevey, tandis que la direction des travaux était assumée par l'architecte Roland Charrière, de Bulle. La splen-



L'ancienne chaire a fière allure au milieu du chemin de croix. Au premier plan, le chanoine Gérard Pfulg.

Un travail qui fait la fierté des paroissiens de La Roche.



deur du décor, constitué d'œuvres de Gino Severini, a été conservée dans l'intégralité, ce qui fait de l'église de La Roche un authentique témoin de l'art sacré fribourgeois.

Texte et photos:
G. Bourquenoud

RESTAURATION DE L'ÉGLISE DE LA ROCHE

SANCTUAIRE DU XVIII^e SIÈCLE

Construite avec ses autels, entre 1652 et 1656, sur les plans de Jean-François de Reyff, intendant des constructions de l'Etat, elle a gardé ses structures et une bonne partie de son décor



L'œuvre d'art qui embellit le plafond de l'église.

d'origine, en particulier sa nef sans bas-côté, l'autel du Rosaire et celui de saint Antoine et les représentations du Christ, de la Sainte Vierge et des apôtres qui ornent la partie haute du vaisseau central.

Ces autels ont été exécutés à l'atelier des sculpteurs Reyff à Fribourg, à une période où celui-ci, à cause du départ de trois de ses membres, dû faire appel à des compagnons parfois étrangers pour faire honneur aux commandes qui lui avaient été adressées. Aussi, la

sculpture des retables de La Roche a-t-elle été traitée d'une manière fort simple, si on la compare, à titre d'exemple, aux autels d'Estavayer-le-Lac, de Bonn ou de Marsens.

Les retables de La Roche sont remarquables, surtout par le lot impressionnant des tableaux qui y sont intégrés, sept à l'autel du Rosaire, huit à l'autel saint Antoine. Ces ouvrages ont été récemment démontés et nettoyés; ils feront plus tard l'objet d'une restauration capable de leur rendre leur plein attrait. Les

Michel Haselwander, restaurateur de ce sanctuaire.



L'autel est lui aussi resplendissant.

auteurs en sont des peintres francs-comtois actifs à Fribourg de 1638 à 1661, ayant pour noms Pierre et Claude Crolot, Claude et Etienne Fréchet, Claude Pichot, etc., sans qu'on puisse, pour le moment,

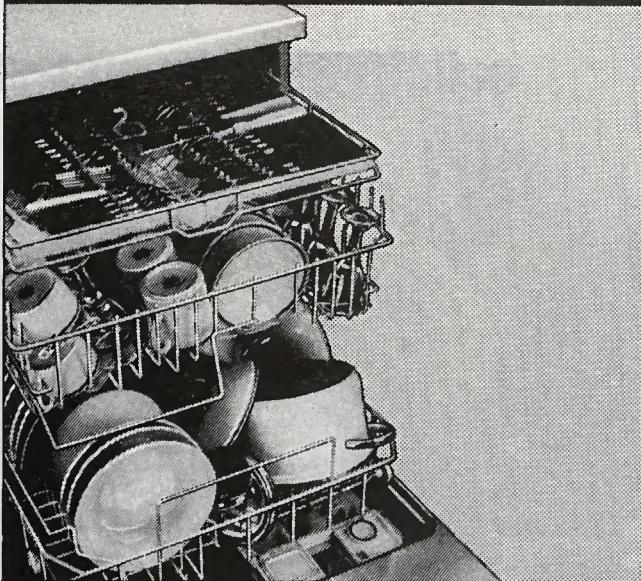
distinguer l'apport exact de chacun d'entre eux.

Les tableaux de la nef, par contre, ont été restaurés selon les règles de l'art par M. Jan Dik. Ils ont retrouvé leur aspect authentique, alors qu'ils étaient méconnaissables à la suite d'un traitement maladroit subi au cours du XIX^e siècle. Les personnages sont faits pour être vus à distance, c'est pourquoi leurs vêtements sont dessinés avec une certaine ampleur et sans recherche particulière. En revanche leurs visages, peints par les maîtres les plus qualifiés, sont d'excellente qualité, ceux du Christ, de la Vierge Marie des saints Pierre, Jacques et Jean tout particulièrement. Chacun est situé dans un paysage qui, lorsqu'il est significatif, aide à le situer dans la réalité; derrière St-Pierre il est aisé de reconnaître les coupôles et les clochers de la ville de Rome; Saint-Jean, sur l'île de Patmos, est environné d'eau...

Les œuvres du XVII^e siècle conservées à l'église de La Roche sont à la fois nombreuses et dignes d'intérêt; elles témoignent à leur façon de la vitalité de l'Eglise au lendemain du Concile de Trente.

Gérard Pfulg

**Le premier lave-vaisselle
au monde
avec tiroir à couverts**



Dans le nouveau lave-vaisselle Miele, vos couverts sont lavés au plus haut niveau. Dans un tiroir qui leur est spécialement réservé.

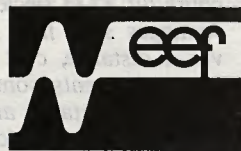


Avec 11 % de volume en plus pour votre vaisselle.
Et un silence le rendent à peine audible.
La perfection même!

Miele

Un choix pour la vie.

Nous vous présentons volontiers les autres avantages fort nombreux du nouveau lave-vaisselle Miele.



Entreprises
Electriques
Fribourgeoises

**UNE
EXCLUSIVITÉ
DE**

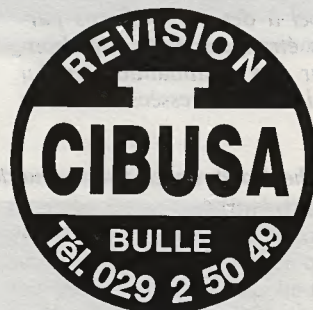
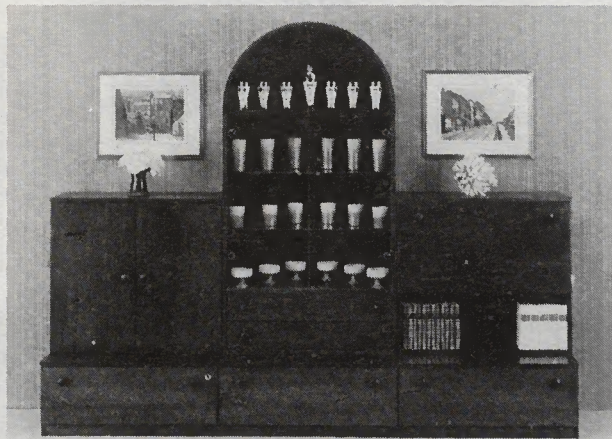


Succ. Léon Bourguet

NOTRE OFFRE DE L'ÉTÉ:

Paroi murale plaquée chêne véritable, long. 240 cm, prof. 54 cm, haut. 188 cm

NOTRE PRIX: Fr. **995.-** livrée Fr. **850.-** à l'emporter



UNE DOUBLE EXPÉRIENCE POUR VOTRE SÉCURITÉ

PHOTO Overney

Rue Nicolas Glasson 5
1630 BULLE

☎ (029) 2 56 20

PHOTO — HI-FI — TV — VIDÉO

La justice et la vérité sont deux pointes si subtiles que nos deux instruments sont trop mous pour y toucher exactement

Blaise Pascal



**PRODUITS LAITIERS
DE LA GRUYÈRE**

1642 SORENS

Tél. 029/5 19 33

Le style de Jacques Gobet, président du FC Bulle:

«Souvent je dois agir seul et vite»

Vaillant octogénaire, le FC Bulle conserve une fraîcheur intacte et demeure le club phare de toute la Gruyère. Présidé depuis 1971 par Jacques Gobet, le club bullois n'a cessé de franchir des paliers successifs comme l'atteste son histoire: II^e ligue, I^{re} ligue, ligue nationale B, ligue nationale A et actuellement ligue nationale B. Durant cette double décennie, le président Gobet a marqué le club de sa forte personnalité.

L'aval du comité

Le boss gruérien réfute le qualificatif de président dictateur: «Comprenons-nous bien. En matière de transfert, par exemple, souvent je dois agir seul et

vite car j'ai la confiance absolue de mon comité. A partir du moment où le comité me donne son aval, il m'appartient de trancher. D'ailleurs le pouvoir de décision est inhérent à la fonction

de président. Le comité sait aussi que le budget sera toujours respecté».

Une spirale irréversible?

En 20 ans de présidence, Jacques Gobet parle de l'évolution de son club: «De l'amateurisme pur de 1971, nous sommes passés à un budget actuel qui avoisine les Fr. 900 000.-. Et la spirale des prix va se poursuivre: les bons joueurs seront toujours chers, mais j'admets aussi que les budgets devront impérativement subir des amputations à l'avenir». Et d'en citer les raisons: «Si le football est très médiatique au niveau du sommet de la pyramide, par contre les



Le style de Jacques Gobet n'a rien d'un dictateur: «A partir du moment où j'ai l'aval de mon comité, je dois souvent agir seul et vite en matière de transferts».

médias ne manifestent pas autant d'intérêt au niveau de la ligue nationale B, d'où la difficulté croissante de trouver des ressources financières».

Le parallèle avec le FC Fribourg

Si le budget du FC Bulle prend l'allure de celui d'un club professionnel, par contre son entraîneur passe plusieurs heures de sa journée au guichet d'une banque; réaction de Jacques Gobet: «Nous sommes favorables à la formule d'un entraîneur amateur qui travaille», et de citer ce parallèle: «Ce que le FC Fribourg réussit avec Gérald Rossier, le FC Bulle le réalise avec Gilles Aubonney. Ce sont deux techniciens du canton et qui connaissent très bien la mentalité fribourgeoise. Il me semble que ce soit la meilleure formule à ce niveau de la compétition».

La dernière année

Est-ce le FC Fribourg ou le FC Bulle qui doit être le portedrapeau du football fribourgeois? Réponse de Jacques Gobet: «Peu importe, le FC Bulle ne dispute pas un championnat contre le FC Fribourg mais dans une même catégorie de jeu». En guise de conclusion à notre entretien, Jacques Gobet lâche cette information: «Je quitterai la présidence du FC Bulle à la fin de la présente saison. Pourquoi? Je m'étais d'abord fixé une période de 5 ans, puis de 10 et me voilà à ma vingtième année! Le besoin de changement se manifeste réellement», et de souligner: «Mon cœur restera accroché au FC Bulle, club pour lequel je resterai à disposition».

Si les rencontres entre le FC Bulle et le FC Châtel-Saint-Denis constituent une exception (comme ici en Coupe de Suisse), par contre les duels fribourgeois qui opposent le club de la Gruyère à celui du FC Fribourg sont plus courantes, puisque les deux clubs évoluent dans la même catégorie de jeu.

Photos: FRI



Pascal Charrière

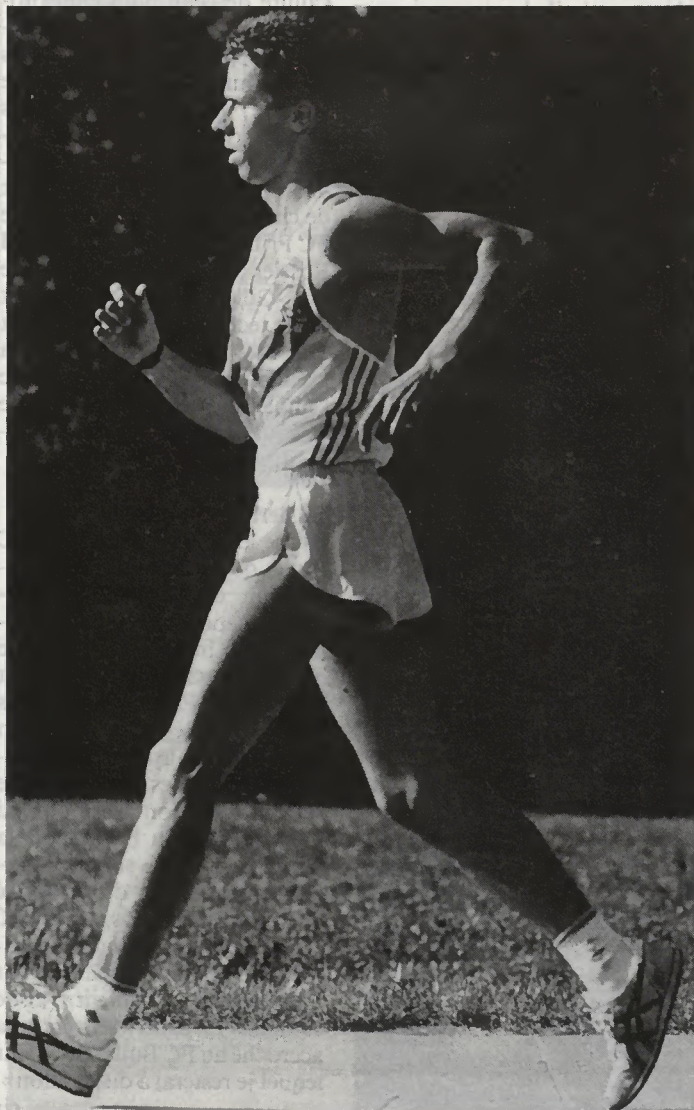
«Un pied toujours en contact avec le sol»

Ils ne sont guère plus de 200 licenciés en Suisse et le marcheur Pascal Charrière fait partie de ce nombre d'athlètes qui appliquent inlassablement ces deux règles essentielles :

«Il est impératif d'avoir un pied toujours en contact avec le sol et la jambe d'appui doit être tendue». Electronicien de profession, le leader du Club des marcheurs de Fribourg -

Le règlement est formel: un pied du marcheur doit toujours être en contact avec le sol et la jambe d'appui doit être tendue. La photo de Pascal Charrière le démontre de façon explicite.

Photos: V. Murith



qui fêtera ses 26 ans le 14 novembre prochain - pratique ce sport peu usité depuis une dizaine d'années: «Jusqu'à l'âge de 15 ans je jouais au football avec les juniors du FC Fribourg; puis c'est le hasard qui m'a fait dévier vers la marche, sport qui m'apporte beaucoup de satisfactions».

La lutte contre soi-même

Originaire de Cérniat, Pascal Charrière réfute l'idée de ceux qui prétendent que la marche est un sport monotone: «On éprouve de réelles et grandes satisfactions dans ce genre de lutte contre soi-même. Certes, le plaisir qu'on ressent est difficile à définir, mais je me sens bien dans cette recherche à se surpasser dans chaque épreuve». Le marcheur fribourgeois - qui s'entraîne quotidiennement à raison d'une heure et demie après son travail - vient de s'illustrer récemment aux championnats suisses: «Je suis parvenu à décrocher la médaille de bronze dans l'épreuve des 10 000 m», et de révéler le contenu de sa carte de visite: «Dans les joutes nationales j'ai obtenu deux médailles d'argent et quatre de bronze depuis quatre ans».

Aucun avantage pécuniaire

Notre interlocuteur - même s'il appartient à l'élite du pays - ne retire aucun avantage pécuniaire en pratiquant la marche: «Oh oui! je suis vraiment amateur à 100% et nous, les marcheurs, éprouvons même des difficultés à nous faire équiper par des magasins de sport», et d'en fournir la raison: «La marche étant peu médiatique, elle n'intéresse guère les sponsors». Pascal Charrière préfère s'attar-



Si le hasard vous place sur la route asphaltée, qu'utilise Pascal Charrière pour s'entraîner, adressez-lui un petit geste amical de la main; cet usager solitaire du macadam appréciera votre attitude.

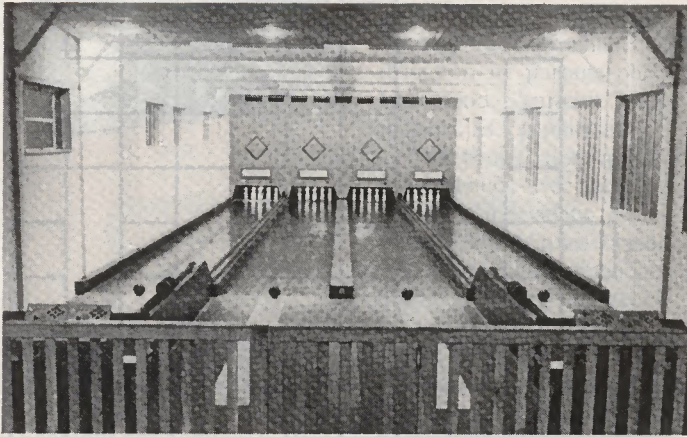
der sur les aspects techniques du sport pour lequel sa motivation demeure intacte: «En hiver je consacre mes entraînements à l'endurance, c'est-à-dire 90 à 100 km par semaine à un rythme peu élevé. Par contre, à l'approche de la saison de compétition, mes séances quotidiennes s'effectuent sur des distances plus courtes mais à un rythme plus soutenu».

Question de motivation

L'intéressé avoue que l'entraînement d'un marcheur n'est pas toujours synonyme de sinécure: «C'est vrai que l'envie de s'entraîner ne se manifeste pas chaque jour. Et pourtant, il est primordial de chercher toujours et encore la motivation nécessaire pour maintenir sa forme. On y parvient en variant la manœuvre, c'est-à-dire en pratiquant sporadiquement d'autres sports». Si le hasard vous place sur la route asphaltée qu'utilise Pascal Charrière pour s'entraîner, adressez-lui un petit geste amical de la main; vous revigorez ainsi le moral de cet usager solitaire du macadam. Et sympathique de surcroît.

cir

LA SECTION ASPHALTE



Les pistes de quilles.

Il s'agit d'un jeu moderne, puisque sa pratique est apparue à la fin du XIX^e siècle sur des pistes en ciment, par la suite cirées et souvent couvertes.

Le club de quilles «Fidelio», ouvert à Mulhouse en 1926, et le club «Roma», ouvert à Strasbourg en 1929, avaient tous deux des pistes asphaltées. Le style des quilles variait d'une région à l'autre selon l'imagination des artisans. Les quilles n'étaient pas les mêmes dans le Bas-Rhin que dans le Haut-Rhin où elles s'apparentaient à celles du jeu Saint-Gall. Sans trou ou avec trous dans le Bas-Rhin, les boules étaient en général à mortaises et de diamètres différents dans le Haut-Rhin.

Les Jeux Olympiques de Berlin en 1936 mirent les jeux de quilles à l'honneur. En effet y furent invitées les sections asphalt, bowling, schere, ainsi qu'un jeu traditionnel de l'Allemagne du Nord, le Bohle.

En 1978, la section asphalt comptait environ 400 000 licenciés répartis sur une vingtaine de pays.

La pratique de ce sport demande de la souplesse, de la précision, du calme et de la réflexion. C'est-à-dire qu'il faut être en parfaite condition physique et morale.

La piste: en ciment, en asphalt ciré, maintenant en matière

synthétique pour les compétitions nationales et internationales. Longueur totale: 26 m, dont 6,50 m pour l'élan (comportant un plateau de pose de boule large de 0,35 m) et 19,50 m de roulement pour toucher la première quille.

A l'extérieur, le plateau doit être protégé des intempéries par une tôle épaisse.

A l'intérieur, un linoléum est exigé à défaut d'autres matériaux.

La plupart des pistes intérieures sont maintenant équipées d'appareils relève-quilles automatiques et de totalisateurs électroniques.

Les pistes intérieures doivent être de part et d'autre rehaussées d'un trottoir de 0,15 m de hauteur. A l'extérieur, la piste sera délimitée par une planche sur chant de la même hauteur. La boule qui touche l'un ou l'autre bord est annulée.

Les quilles: 9, H: 0,40 m, D: 0,10 m, disposées en carré dont une diagonale de 1 m est dans l'axe central de la piste.

La boule: en composition, pleine ou à 2 trous.

Elle est lancée du plateau de départ pour rouler ensuite droit dans les quilles, afin d'en abattre un maximum. Pour les distractions, le nombre de boules à lancer est libre, il dépend uniquement de conventions entre

joueurs. Lorsqu'il s'agit de compétitions sportives, une partie se compose de 50 jets de boules à la file.

(25 boules sont lancées dans le jeu plein et les quilles abattues relevées après chaque coup, suivies par 25 boules «déblayage». Les quilles sont alors relevées lorsqu'elles sont toutes abattues.)

Pour les championnats, les équipes sont constituées de 6, 3 ou 2 joueurs. 200 jets de boules à l'affilée sont obligatoires. Il est nécessaire de fournir un sérieux effort physique et de concentration durant 1 h 20 pour aboutir à un bon résultat.

Les championnats se disputent également en catégories individuelles: vétérans, seniors, juniors. Par exception, les dames sont autorisées à 100 jets de boules.

Jeu de distraction sur piste asphalt

Jouer au plus fort ou au plus faible. C'est-à-dire:

On peut le jouer individuellement ou en deux groupes.

Chaque joueur lance 5 boules dans le jeu plein qu'on relève après chaque jet, et le joueur en individuel ou le groupe qui a renversé le plus grand nombre de quilles est déclaré vainqueur. Ensuite on joue au plus faible, c'est-à-dire qu'il faut renverser le moins de quilles possible.

Il faut donc viser le valet de droite ou de gauche, ou essayer de faire passer la boule entre le valet et le trottoir sans faire tomber aucune quille. Si la boule touche le trottoir, elle est annulée.

Chaque joueur lance de nouveau 5 boules et le joueur en individuel ou le groupe qui a renversé le moins de quilles est déclaré vainqueur.

Le perdant qui a renversé le plus grand nombre de quilles paie la consommation et les frais du jeu.

FIN



Quilles et boule pour jeu asphalt.

17^e tir à l'Aigle des Paccots: sus aux rapaces de papier!

L'homme est ainsi fait qu'il ne prise que médiocrement les contraintes. Pour s'en convaincre, il suffit de voir le peu d'enthousiasme que mettent nos « militaires en civil » à accomplir les tirs hors service. A l'opposé, l'intérêt pour les compétitions organisées dans cette discipline va croissant et les dames sont toujours plus nombreuses, eh oui Messieurs! toujours plus habiles. Dans une certaine mesure, il semble que ces multiples joutes soient victimes de leur succès, ce qui oblige les organisateurs à trouver de nouvelles formules susceptibles d'attirer les amateurs chez eux plutôt qu'ailleurs. C'est ainsi qu'on voit se développer des compétitions plus ou moins originales tels, par exemple, les tirs au chamois de Vounez et au sanglier de Sâles.

A Châtel-Saint-Denis, c'est le plus noble de nos grands rapaces, l'aigle, qu'ont choisi les tireurs pour « corser le menu ». Le choix était bon puisque, pour sa 17^e édition, lors d'un récent week-end, on a vu déferler sur l'alpage des Pueys, au pied du massif du Moléson, plus de 1200 tireurs venus des quatre vents. Favorisés par un temps superbe, une excellente luminosité ainsi qu'une parfaite organisation, les tirs se sont succédé pendant près de deux jours.

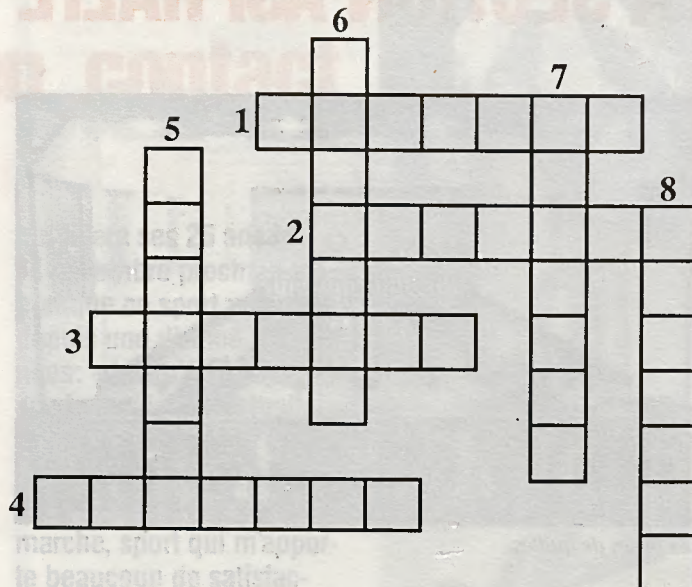
Si le « roi du tir » est un homme, Robert Tauxe, du Sépey, qui, avec 74 points, manque le maximum d'un point, les dames, elles aussi, se sont particulièrement distinguées. En effet, en tir individuel, Nicole Pugin, de La Tour-de-Trême, n'est, avec 69 points, qu'à 1 point de son concurrent Bernard Prélaz, de Rue. De plus, la moyenne individuelle penche en leur faveur avec 67 points contre 65, preuve que le charme et la séduction ne sont plus leurs seules armes, même si ce sont celles que nous, les hommes, préférons!

Texte et photo: André Brunisholz

Élégance et performance.



UN NOM DE TROP



Huit de ces neuf personnages, qui se sont illustrés dans des genres fort divers, ont leur place dans la grille. Pas le neuvième! Quel est l'intrus? Balassa, Courbet, Epicure, Labiche, Leblanc, Masaryk, Spinola, Stanley, Tiepolo.

ÉGALITÉS MYSTÉRIEUSES

Réalisez ces égalités en insérant, entre les nombres, des signes arithmétiques. Parfois, plusieurs solutions possibles.

5	7	5	7	=	0
7	5	7	5	=	4
5	7	5	7	=	17
7	5	7	5	=	19

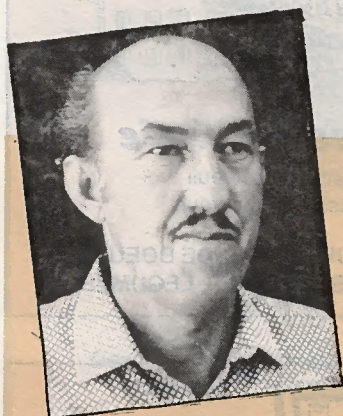
SOLUTIONS DANS NOTRE PROCHAINE ÉDITION.

4	4	3
6	3	2
5	6	0

SOLUTION:

1. Bâle 2. Berne 3. Genève 4. Lucerne
5. Lausanne 6. Neuchâtel 7. Interlaken
Et la huitième ville: Saint-Gall.

MAURICE MÉTRAL



CROIRE!

Écoutons nos hommes politiques. Ils répètent tous: «Je crois...» Ils croient en ceci, en cela. En bref, ils croient en tout, sauf en ce qu'ils disent, affirment ou confirment. Croire est devenu un cliché. Non plus une conviction. Une astuce, une transition, une extrapolation pour cautionner n'importe quoi sans y croire vraiment. Quand on clame: «Je crois que notre politique est la meilleure en la matière...», on se trompe, à coup sûr, dès lors que chacun croit en la sienne. Et que la meilleure est utopique! J'entends souvent les prêcheurs exprimer leur credo en l'humain. Et, dans la négation, claironner qu'ils croient aussi aux pouvoirs pernicieux de l'argent. Il n'empêche que, dans la sordide réalité, ces mêmes humanistes, à la faconde inconsciente, songent davantage à leurs comptes en espèces sonnantes qu'à ce qu'ils racontent sur les espèces en voie de disparition... L'argent règne! A lui, au moins, on y croit. On tue pour de l'or. Mais les martyrs de la vertu ont disparu depuis des siècles. On sait, certes, à qui ou à quoi l'on devrait croire. En vain! On n'accorde de confiance qu'à ses propres intérêts. Et,

paradoxalement, le cumul des intérêts oblitère le peu de foi que nous avons encore dans notre prochain. A deux, on ne partage plus. L'un prend. S'enrichit. L'autre perd. Et s'appauvrit!

Ce printemps, alors que je m'entretenais avec un procureur conservateur d'une de nos Républiques cantonales, lequel me prétendait qu'il croyait à l'existence d'une majorité de gens solidaires, susceptibles de considérer l'autre comme soi-même - ou presque - j'ai posé la question: «Croyez-vous qu'un salarié à 140 000 francs par année accepterait de verser 60 000 francs à un autre salarié au revenu de 20 000 francs uniquement par souci de justice sociale?» Le magistrat ainsi interpellé a souri, incrédule. «Forcément, a-t-il conclu, de tels calculs ressortent de l'utopie...» Il a dit *forcément*. Sans doute a-t-il pensé: *heureusement*. Séance tenante, il flétrissait la devise: «Un pour tous, tous pour un». De la foutaise! Des devises, il y en a d'autres, dans le déshonneur moral... Chacun pour soi! Ce que l'on prie, à genoux, c'est ce que l'on répudie, debout. Et Dieu, dans tout ça, me direz-vous? Ben, on y croit, par-ci par-là, à la condition qu'il ne nous réclame pas trop... Mais si Ses exigences prenaient le pas de celles du fisc, comment réagirait-on? Je laisse à chacun le soin de répondre en son âme et conscience. La conclusion se situe néanmoins bel et bien quelque part: chez les pauvres. Eux qui n'ont rien - ou si peu - partagent tout. Ils croient mordicus. En Dieu et aux hommes! Mais voilà, ils sont pauvres...

Sur les traces de son père Daniel Brodard reprend la direction du groupe choral «Les Armaillis de La Roche»



André Brodard, le compositeur de «La messe des Patoisans de la Gruyère».

Ayant achevé son ultime composition, «La messe des Patoisans de la Gruyère», M. André Brodard, ancien directeur du groupe choral «Les Ar-

maillis de La Roche», décéda. La messe ayant été écrite pour les 100 ans de la fête des costumes et coutumes ainsi que pour le rassemblement des patoisans romands, Daniel Brodard se devait de perpétuer la tradition familiale. Il reprit, l'année passée, la direction du chœur qui compte aujourd'hui 14 chanteurs. Suite au succès de «La messe des Patoisans de la Gruyère», le chœur a enregistré une cassette qui sortira au mois d'octobre. Elle contiendra, en plus de la messe, de nombreux chants religieux (Ave Maria, Regina Caeli, Nouthra Dona dou Répojià de J. Brodard ainsi que Nouthra Dona di Mâortsè, La Gloire de Dieu de l'abbé Bovet). Pour les amateurs, il sera possible de se la procurer en écrivant à Daniel Brodard, rue du Pays-d'Enhaut 12, 1630 Bulle.

Texte et photo:
L. Monnard

FRIBOURG ILLUSTRÉ

Fondé en 1948
Rte de la Glâne 31
1701 Fribourg

Revue bimensuelle d'information et d'actualité paraissant le premier et le troisième vendredi de chaque mois. Organe officiel de l'Association Joseph Bovet et des Fribourgeois «hors les murs».

Rédaction et administration:
Rte de la Glâne 31.
Case postale 331 - 1701 Fribourg.
Tél. 037/82 25 25.
Téléfax 037/24 32 44.

Rédacteur en chef:
Gérard Bourquenoud.

Service des abonnements:
Rosette Perdrisat.

Abonnements:
Annuel: Fr. 78.50. Semestriel: Fr. 40.-
Etranger: Fr. 90.- Par avion: Fr. 115.-
Vente au numéro: Fr. 3.50. CCP
17-2851.

Tirage: 8500 exemplaires.

La reproduction de textes ou d'illustrations ne peut se faire qu'avec l'autorisation de la rédaction. Celle-ci n'assume aucune responsabilité concernant les manuscrits et photos non commandés.

Editeur:
Imprimerie Fragnière S.A.
Rte de la Glâne 31, 1701 Fribourg.

Publicité:
PolyPub S.A.
Rue de Lausanne 91, 1700 Fribourg.
Tél. 037/81 15 20 - Fax 22 90 94.
Délai de réception des annonces:
15 jours avant la parution.



1723 MARLY TELEPHONE 037 / 46 44 41



ACTUELLEMENT SPÉCIALITÉS DE CHASSE

Veillez réserver vos tables s.v.p.

Fam. J. Martinez MARLY Tél. 037/46 44 41

Auberge d'Aury-Rosé

Dominique
BERGER
Tél. 037/30 22 12
1754 ROSÉ
Fermé le mardi



La chasse est arrivée

Civet et médaillons de chevreuil
Sur commande, selle de chevreuil

NOUVEAU: CHAQUE JOUR STEAK DE BOEUF
150 - 180 et 220 g, FRITES FRAÎCHES, LÉGUMES



Ouverture de la chasse début octobre

Auberge de l'Halle

1680 ROMONT
Tél. 037/52 21 47

NORBÉRT BRODARD-MAGNIN

Ainsi que menu du jour
et mets à la carte

Civet de chevreuil
Médaillons de chevreuil
Selle de chevreuil

Fermé le lundi

Dès le 30.9.90: le restaurant sera à nouveau ouvert le dimanche



1752 Villars-sur-Glâne

Spécialités de chasse:

Ex.: SELLE DE CHEVREUIL GARNIE
pour 2 pers., Fr. 56.-

Fam. N. Guinnard - Tél. 037/41 12 80



Restaurant des Granges Nos spécialités de chasse

CIVET - NOISETTES - MÉDAILLONS et SELLE DE CHEVREUIL
RÂBLE DE LIÈVRE Garniture maison

ANDRÉ GRAND, CHEF DE CUISINE

1635 LA TOUR-DE-TRÈME - Tél. 029/2 53 00



CHÂTEL-s/MONTSALVENS le N° 1 de la charbonnade

entièrement rénové

Actuellement: SPÉCIALITÉS DE CHASSE

Prière de réserver vos tables

NOUVELLE SALLE À MANGER de 60 pl.

Fermé
le mercredi

☎ 029/6 15 06

Michel et Thérèse Clerc-Elia



Auberge - Café - Restaurant

Le Lion d'Or

1680 ROMONT

Tél. (037) 52 22 96 - Grand-Rue 38

ACTUELLEMENT LES SPÉCIALITÉS DE CHASSE

C. BRODARD

HÔTEL
RESTAURANT

Gynséra

Schwarzsee - Lac-Noir Tél. 037/32 11 12

ACTUELLEMENT:

SPÉCIALITÉS DE CHASSE

NOUVEAU: BAR

Lolly
FUN
MUSIC
PLEASURE



STYLE AMÉRICAIN

HANS JUNGO JUN., hôtelier

Dans la chasse aux bonnes adresses
un coup de cœur
pour l'

AUBERGE de la Halle



Gruyères

Des mets traditionnels, mais aussi des créations originales, uniques dans tout le comté:

Salade tiède de chevreuil aux croûtons
Jambonnette de pintade farcie aux morilles
Médallions de sanglier aux cèpes

En exclusivité: assiette de chasse pour les enfants

- Ouvert tous les jours, pour la carte de la chasse comme pour le «panorama des cuisines helvétiques»

Galerie d'art: exposition **MONIQUE BOILLAT**
Découpage du Pays-d'Enhaut

Une bonne adresse, pour ne pas rentrer bredouille:
AUBERGE DE LA HALLE, GRUYÈRES

Tél. 029/6 21 78

Fax 029/6 33 13

LA CHOPPE

BRASSERIE - RESTAURANT
FRIBOURG - SCHOENBERG

LA CHASSE EST ARRIVÉE!

Civet de cerf aux airelles
Civet de lièvre aux 2 vins
Médaillon de chevreuil au poivre rose
Effilade de lièvre aux raisins
Potée de champignons

et toujours, **UNIQUE À FRIBOURG,**

nos mets de brasserie servis dans le jardin d'hiver et la charbonnade proposée dans un cadre agréable (hotte de ventilation).

Grand parking à disposition. Veuillez réserver votre table au
037/28 29 29

RTE DE TAVEL 4 · 1700 FRIBOURG



La Channe Valaisanne

Restaurant français - Snack (1^{er} étage)
Café - Salle pour banquets - Fam. E. Schuster
FRIBOURG - RUE DE L'HÔPITAL 15
☎ 22 59 37, LIFT

AVIS

LA CHASSE EST OUVERTE

Nos spécialités:

Médallions de chevreuil
Emincé de chevreuil
Râble de lièvre
Selle de chevreuil

et toujours:

Fondue chinoise
à discrétion
Fondue bourguignonne
de gibier et bœuf

A la **TAVERNE**, unique
en son genre, l'endroit idéal
pour une fondue moitié-moitié
ou valaisanne



1722 Fribourg-Bourguillon

☎ 037/22 30 69

Fax 037/22 42 88

Rudi + Edith Neuhaus-Reidy

UN EXTRAIT DE NOTRE CARTE DE CHASSE:

Fricassée de caille aux baies de sureau
Filet de lièvre sauce poivrade
Suprême de faisán au calvados
Selle de chevreuil vigneronne

Choix de vins appropriés

RESTAURANTS - CAVEAU

SALLES de 10 à 120 pers. pour mariages et sociétés

TERRASSE - PARKING

Fermé dimanche dès 18 h et lundi

L'expérience m'a appris que quiconque n'a point
de vices n'a que fort peu de vertus.

Abraham Lincoln



Auberge- Restaurant de la Fleur-de-Lys PORSEL (près Oron)

Famille AYER-PERROUD - Tél. 021/907 71 81

LA CHASSE EST ARRIVÉE

Civet, médallions, selle et gigue de chevreuil, râble de lièvre
garniture de chasse

Réservez vos tables s.v.p.

Salle pour nocés, banquets et sociétés: 200 places

Un chauffeur se souvient de l'année de guerre 1939

Barrages de tanks au lieu de voyage à l'étranger

Durant l'été 1939, au beau milieu d'un voyage de 10 jours dans les Pyrénées avec 2 cars accueillant chacun 30 passagers, Armin et Hans Marti durent interrompre brusquement leur périple: de sombres nuages annonciateurs de guerre vinrent assombrir le ciel serein du joyeux groupe dans la station mondaine d'Ax-les-Thermes, les forçant à rebrousser chemin sur l'heure.



Contact entre chauffeurs de poids lourds.

Hans Marti-Schmocker, âgé aujourd'hui de 74 ans, se souvient parfaitement de l'insistance dont on fit preuve pour lui faire absolument interrompre son circuit dans les Pyrénées: «Nous jouissons d'une série de journées estivales merveilleuses et étions en train de déguster mille délicatesses dans un restaurant pittoresque de Carcassonne, lorsque, le 24 août 1939, notre frère Alfred nous exhorta de la maison d'interrompre notre voyage, en raison de troubles politiques dans le voisinage immédiat. Il semblait que la Suisse prévoyait certains plans pour protéger ses frontières.»

Pas inquiets le moins du monde, les deux chauffeurs-accompagnateurs poursuivirent leur voyage par Font-Romeu jusqu'à Ax-les-Thermes: «En France, rien ne permettait de penser à une atmosphère pesante, encore moins à une situation tendue, mises à part quelques affiches appelant le peuple à verser des fonds pour l'industrie de l'armement.» Pourtant, à son étape suivante, le groupe reçut à nouveau un appel téléphonique angoissé de Kallnach. Et cette fois avec une telle insistance que le retour en Suisse était inévitable.



Le car de l'époque.

«Deux jours plus tard prenait fin le voyage fabuleux de 10 jours pour le prix forfaitaire de 275 francs (pension complète incluse) à mi-course et d'une façon que le programme ne prévoyait pas.» Une partie des passagers acceptèrent alors un voyage en Suisse, qui prévoyait tout d'abord une nuit au Grand-St-Bernard. Hans Marti dit textuellement: «Là-haut, la présence des troupes de couverture de frontière faisait inmanquablement penser à la future mobilisation de notre armée.»

Des excursions avec autorisation seulement

A 3 h du matin, le chauffeur et responsable du voyage fut tiré du lit et prié d'aider les soldats garde-frontière à dresser un barrage anti-tank, avec le «système de remorquage» de son véhicule. C'est ainsi que cette excursion se termina le lendemain, elle aussi prématurément et de manière aussi improvisée qu'elle avait débuté, d'autant plus que la mobilisation obligea le chauffeur à aller lui aussi sous les drapeaux.

Pendant la Seconde Guerre mondiale, le tourisme se réduisit à un strict minimum, alors qu'auparavant il couvrait des destinations telles qu'Istanbul, l'Algérie et Biskra, sans compter presque tout le continent européen. L'Office de la circulation routière délivrait des autorisations pour des voyages en société à l'occasion de mariages ou d'enterrements. Et bien entendu, ceux-ci étaient strictement limités au canton dans lequel l'entreprise était domiciliée. Pendant la guerre, «voyager pour son plaisir» était considéré comme une sorte de provocation, les pneus étant à l'époque une marchandise rarissime.

Une première au Susten

A cette époque, l'entreprise de voyages Marti transportait des passagers avec un car à carburateur à bois, et de façon extrêmement réduite. Par la force des choses, elle se limitait presque exclusivement au transport de marchandises, en partie avec des camions à pneus pleins. Et pourtant: «Je fus le premier chauffeur de car à franchir le col du Susten, le 1^{er} août 1942, avec un groupe illustre. Jusqu'à l'hôtel Steingletscher. En partie sur une route empierrée.» Pour couvrir une telle distance, on estimait qu'il fallait 300 kilos de bois de hêtre coupé menu en remplacement du diesel. Sans parler des innombrables «recharges» durant le voyage.

Ce n'est qu'en été 1946 que Marti Kallnach reprit son programme régulier de circuits et d'excursions en cars: le premier voyage emmena 22 passagers à Venise par le col du Simplon. Un journaliste faisait alors également partie du voyage. Voici deux extraits de l'article flatteur publié dans le «Touring-Illustré» du 25 juillet: «Notre véhicule est le premier car à passer le poste frontière de Gondo depuis la fin de la guerre... Outre les ustensiles de voyage habituels, il est recommandé d'emporter un petit réchaud à méta, une boîte de Nescafé, une boîte de lait Guigoz, quelques biscottes et quelques boîtes de fromage.»

Hans Marti-Schmocker, l'un des quatre fils du fondateur de l'entreprise de Kallnach, qui joue aujourd'hui un rôle important dans la branche des voyages, ne regrette pas une minute les divers événements qu'il a vécus alors: «J'ai eu la chance de participer au dernier voyage à l'étranger de notre entreprise avant la guerre, ainsi qu'au premier après la guerre.»

Harpe de Lumière

DE LUC VUAGNAT

Ce livre a voulu faire vibrer les cordes du monde et pour qu'elles tintent, il a frôlé les mots et s'est plu aux rebonds des rimes et aux bruissements du langage.

Son prologue (prélude) et son épilogue (finale) s'inscrivent dans une géométrie du lyrisme alors que le reste de l'ouvrage répond à une rigueur plus musicale que formelle; sa poésie repose essentiellement sur la flexibilité des mesures et sur les respirations imprévisibles de l'être.

Délaissant le disque incisif et fermé du soleil pour le cercle irradié du halo et témoignant du rêve davantage murmuré que traversé, ces poèmes tentent de toucher le noyau de l'univers et le cœur frileux des nuages.

Le relais du pinceau et sa quête de sortilèges prolongent la mélodie de l'écriture et nous entraînent vers une peinture d'appels et de signaux où la nature tend ses rayons

et chante comme harpe de lumière.

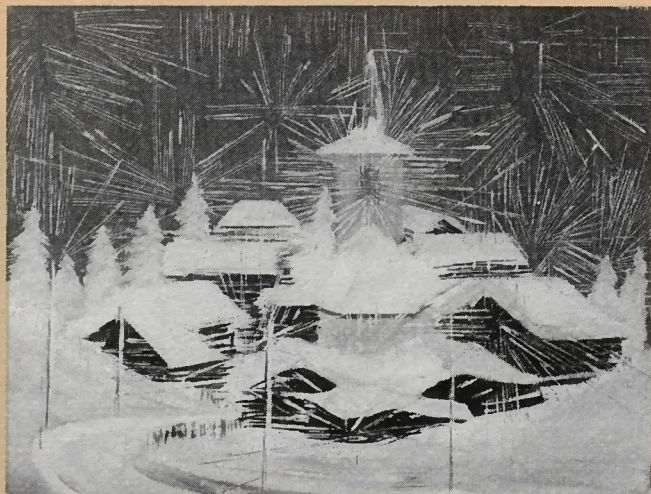
Luc Vuagnat va au-delà de l'existence et peut-être même de l'essence des choses: il me paraît les faire chair et esprit, s'en nourrir, s'en fortifier, grandir en elles et par elles... Luc Vuagnat est un chantre de la vie; une vie qui va, avec ses cycles, avec l'amour, avec la mort...

Les jaunes, les orangés, les rouges, les verts, les bleus réchauffent les blancs, dansent dans un ballet serein, envoûtant, mystique et plongent leurs rayons hors de la toile et des yeux: un grand mouvement se lève, il va plus loin que les symboles, il entraîne l'esprit et le cœur.

VISAGES
DU VINGTIÈME
SIÈCLE
France
Bernard Aurore
Docteur d'Etat

Luc Vuagnat imprime à ses toiles une irradiation constante formée par des fulgurations de traits colorés ou blancs. Une technique absolument nouvelle dont la caractéristique est une féerie moderne.

LE JOURNAL FRANÇAIS, André-C. Lambert



«Le printemps des bibliothèques fribourgeoises»

«Le printemps des bibliothèques fribourgeoises» est un reportage journalistique devenu livre grâce à l'abondance des documents photographiques de Bruno Maillard. Ce regard sur l'évolution de la lecture publique dans le canton de Fribourg se concentre particulièrement sur l'éclosion d'une vingtaine de nouvelles bibliothèques ces dix dernières années.

Jusqu'à la fin des années 70, Fribourg accusait un

La plupart des bibliothèques publiques ne vivent pourtant que grâce au dévouement désintéressé de leurs animateurs - des animatrices généralement. Jusque dans les allées du pouvoir, on admet aujourd'hui que cette forme d'engagement connaît les limites de l'essoufflement. Des modalités sont à trouver pour assurer la pérennité des bibliothèques (renouvellement des livres, meilleure rétribution du personnel...)



retard important dans ce domaine. Le rattrapage a été fulgurant, à la manière du développement économique qui ne lui est pas étranger. Grâce à une convergence de dynamismes, grâce aussi à une aide de l'Etat - 700 000 francs prélevés sur le cadeau d'un million reçu de Berne à l'occasion du 500^e anniversaire de l'entrée de Fribourg dans la Confédération (1981) - des bibliothèques ont bourgeonné un peu partout dans le canton. Leurs structures juridiques sont diverses mais toutes répondent aux normes fixées par l'Etat. Au-delà de leur mission de plaque tournante des livres, elles sont souvent de véritables foyers culturels.

«Le printemps des bibliothèques fribourgeoises» comporte également un coup d'œil sur la Bibliothèque cantonale et universitaire et l'esprit neuf qui y règne, un aperçu historique, un regard sur la Bibliothèque de rue d'ATD Quart Monde, ainsi qu'une fiche signalétique de chaque bibliothèque.

Louis Ruffieux

Le printemps des bibliothèques fribourgeoises - Aufbruch im Freiburger Bibliothekswesen. Textes de Louis Ruffieux, photographies de Bruno Maillard. Fribourg: Bibliothèque cantonale et universitaire.

RENCONTRES FOLKLORIQUES: UNE RÉUSSITE COUTUMIÈRE

Pour la seizième année consécutive, le chant, la musique et la danse ont été au rendez-vous de l'été culturel fribourgeois afin d'exprimer, une nouvelle fois, que le folklore et l'amitié n'ont pas de frontières. Durant près d'une semaine, la cité des Zaehringen a accueilli des ensembles folkloriques variés venus des quatre coins de la planète. Outre les vieux routiniers de la manifestation, les organisateurs des RFI (Rencontres folkloriques internationales) ont voulu s'assurer la présence de groupes de qualité. Ainsi, cette année, trois nouveaux ensembles ont été présentés pour la première fois dans le cadre du festival de Fribourg: la Bolivie, le Liban et la Thaïlande.

Il y a cinq ans, une autre nouveauté enrichissait déjà ces rencontres par le biais de concerts qui ont immédiatement enthousiasmé la population. C'est donc au deuxième jour de la manifestation qu'eut lieu, au temple de Fribourg, le premier de ces concerts qui réunit pour l'occasion des groupes musicaux très hétéroclites, puisque regroupant dans la même repré-

sentation le Liban, le Portugal, la Thaïlande et la Tchécoslovaquie. Le concert fut un succès énorme et le Liban, ainsi que le Portugal, furent sans conteste les plus plébiscités. Pour le deuxième concert, qui se déroula au Belluard, ce sont les ensembles d'Autriche, de Roumanie, de Cuba et de Grèce qui se produisirent dans un succès ma foi moins virulent.

Nouveaux décors

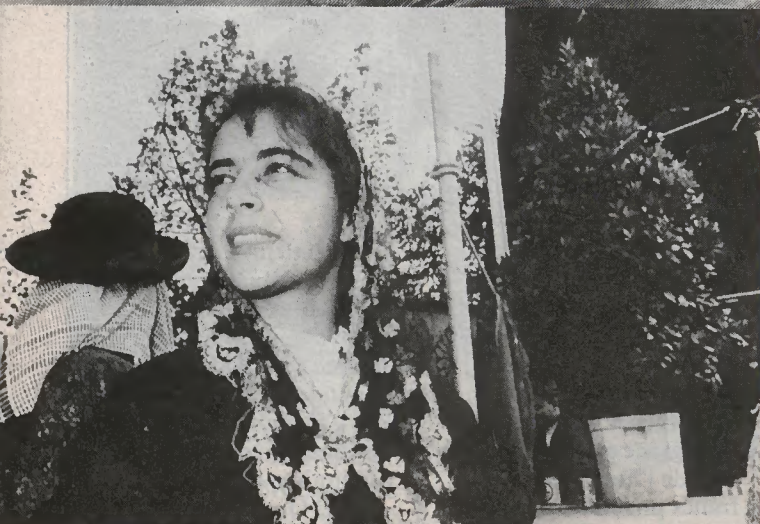
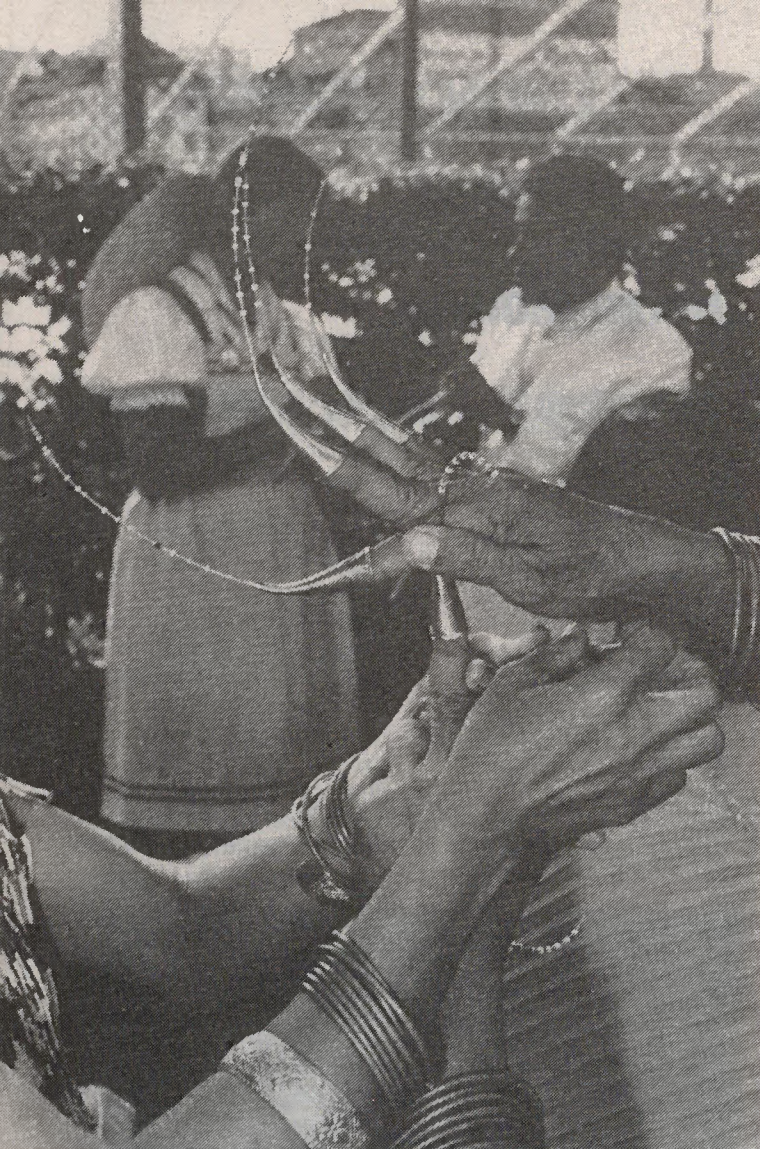
Pour la première fois dans l'histoire des RFI de Fribourg, la grande fête populaire déroula ses fastes dans le merveilleux décor naturel du quartier d'Alt. De nombreuses animations destinées aux petits et aux plus grands, notamment des jeux et des concours, un concert rock et un bal nostalgie ont éclairé cette journée très appréciée, qui vit encore évoluer sur les différents podiums divers ensembles invités, ainsi que de nombreux groupes folkloriques fribourgeois.

Colloque et tradition

Le colloque international, consacré aux traditions à travers le monde, a réuni amateurs et spécialistes au Belluard. Ponctué d'exposés et de démonstrations des groupes de Grèce, du

Portugal, de Roumanie et de Tchécoslovaquie, les échanges entre les initiés, spectateurs avertis ou simples badauds, furent, si l'on en croit les commentaires, d'un intérêt plus qu'édifiant. Cependant, ce qui reste peut-être à souligner le plus fortement est certainement la possibilité qu'ont eue des familles fribourgeoises à recevoir, à leur domicile et entre les représentations, les membres des groupes folkloriques de presque tous les pays représentés. Pour ces hôtes privilégiés, l'expérience fut d'une telle richesse qu'elle restera longtemps gravée dans leur mémoire. Et c'est certainement à cette occasion que le sens du mot rencontre a été le mieux compris.

Texte et photos:
Pierre Vaudan



Musée de Payerne: exposition collective des 3 R

La commission du Musée de Payerne a pris une heureuse initiative en organisant une exposition picturale collective réunissant des œuvres de trois ressortissants payernois: Roland, Jean-Paul et le benjamin Georges Rapin. Après Morges, où le «Collectif 3 R» remporta un vif succès, le Musée de Payerne se devait d'accueillir ces trois Broyards de pure souche pour faire mentir l'adage «nul n'est prophète...». Jusqu'au 28 octobre, ne manquez pas de venir admirer les huiles et aquarelles des 3 R. Ouverture tous les jours de 10 h 30 à 12 h. Fermé le lundi.

Marinette Grandjean

Aquarelles de Roland Rapin.



Albert Fracheboud

«PAYSAGES», AQUARELLES

Des compositions lumineuses et charpentées, inspirées par la Gruyère, Fribourg, la Singine, mais aussi le Jura et la Bretagne.

Albert Fracheboud, né en 1913, a déjà derrière lui, une longue carrière dans la peinture, même si la comptabilité l'occupa principalement pendant un demi-siècle.

Il a suivi les cours de peinture du Technicum cantonal



de Fribourg auprès de Raymond Meuwly et Ferruccio Garopesani.

Membre des «Imagiers de la Gruyère», il a participé à de nombreuses expositions, en particulier aux «Expositions suisses d'art alpin».

Albert Fracheboud expose au Musée gruérien une centaine d'aquarelles lumineuses et charpentées où l'on retrouve sa passion pour la nature et son attrait pour la montagne.

A côté des paysages gruériens et fribourgeois, on peut aussi y admirer des compositions inspirées par le Jura et la Bretagne.

Musée gruérien jusqu'au 11 novembre 1990.

Art roman de Suisse romande: édition d'une carte-guide

Romainmôtier, St-Maurice, Grandson, Payerne: des villes de Suisse romande dont le point commun est d'être toutes quatre des bastions de l'art sacré légué par le Moyen Age et, à ce titre, bien connues par les amateurs d'art roman.

Un patrimoine architectural prestigieux jalonne les routes de Romandie, témoignage séculaire de la ferveur religieuse des bâtisseurs d'abbayes ou d'églises dont certaines sont moins bien connues car sises hors des sentiers battus. Pour faciliter la découverte de ces nombreux trésors architecturaux que recèle la Suisse romande, une carte-guide à l'échelle de 1:301000 vient d'être rééditée sur l'initiative de l'Association pour la restauration de l'Abbatiale de Payerne que préside M^e Jean-Marc Barilier.

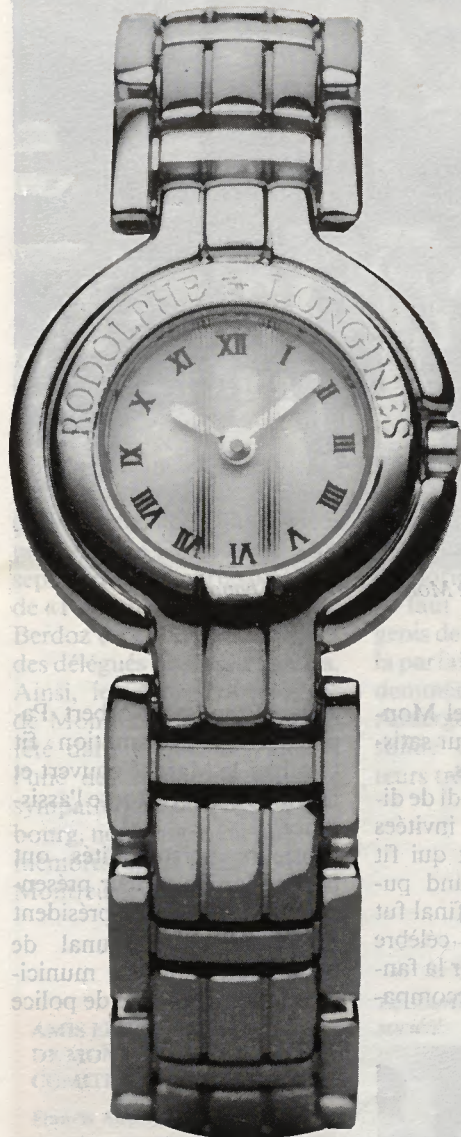
M^e Jean-Marc Barilier, président de l'Association pour la restauration de l'Abbatiale de Payerne, M. Jean-Louis Kaessel, conservateur honoraire et M. Olivier Delacrétaz, graphiste, présentent la carte-guide, vade-mecum du parfait amateur d'art roman.



L'ancienne carte datant de 15 ans, l'association citée plus haut, en collaboration avec l'Office du tourisme payernois, a mandaté M. Olivier Delacrétaz, graphiste, afin qu'il réactualise cette carte-guide imprimée par Kümmerly & Frey. Elle se présente sous la forme d'une carte routière où les monuments à visiter sont signalés par un pictogramme tiré de la photographie de couverture qui représente la nef de l'Abbatiale de Payerne. Cette carte-guide, précieuse pour l'amateur d'art roman, est en vente auprès des offices de tourisme ou en librairie.

Marinette Grandjean

LA CRÉATION



Modèle pour Elle et Lui.
Boîtier plaqué or sur bracelet plaqué or
exclusif à maillons centraux bombés.
Cadran blanc ou doré.

Créer, inventer, dessiner, modeler! Le métier de designer est doublement difficile. D'abord par le fait qu'il requiert une imagination et un pouvoir de création sans cesse renouvelés. Ensuite parce que réussir à réaliser les produits de son invention est souvent une gageure aussi importante que l'invention même. Persévérance et foi en sa bonne étoile sont porteurs d'espoir dans un métier où il y a souvent plus d'appelés que d'élus.

Rodolphe, lui, fait partie des élus. Rodolphe c'est un grand gosse que l'enthousiasme emporte dès qu'il ouvre la bouche pour parler de son métier. Il semble que, pour ce grand jeune homme aux airs farouches mais à la fraîcheur latente, métier et vie tout court se confondent complètement.

Lourd à porter ce prénom? Peut-être, probablement pas facile pour un Romand, affublé d'une tête de ritel. Le cheveu en bataille, ni long ni court. Un petit air à la Barzotti, un menton volontaire, un look étudié, genre Bernard Giraudeau qui aurait oublié de se raser. Juste un peu. Pas vraiment négligé, presque soigné. On pense presque à Christophe Lambert dans «Le Sicilien», mais on évite de justesse la caricature. Rodolphe. Il n'est pas acteur. Il ne joue pas même un cinéma pour son entourage ni pour lui-même. Il vit son cinéma tous les jours. Normal. Il est doué et ça se sait. Ce qui veut dire qu'il a un talent supplémentaire, celui de faire savoir qu'il en a. C'est peut-être ça la chance. La chance il l'a rencontrée. Jeune. Très jeune même. Et cela fait quatre années maintenant qu'il la tire par la queue et ne la lâche pas. Il a raison, parce que les idées qui, dans sa tête, bousculent celles qui sont en cours de réalisations auront autant de chances, elles aussi, d'être exécutées. Parce qu'elles sont bonnes et que le feeling de Rodolphe va leur insuffler vie. L'aventure pour lui, la grande a commencé en 1986 lorsqu'il a présenté le prototype d'une montre tout à fait originale à Longines. Un cadran traversé par une veine en relief sur la glace, c'était du jamais vu. Le test ultime devait avoir lieu à Hong Kong. Rodolphe, prépare ton sac, prends ta malette de prototypes, demain nous partons pour Hong Kong, ton billet est dans ma poche. C'est le service marketing de Longines qui s'adresse à un presque gamin de 28 ans fou de création. Fou de joie aussi, d'impatience et d'inquiétude. Au moment du départ, Rodolphe est si concerné par le trésor qu'il tient dans sa main droite qu'il rêve d'avoir une menotte pour en attacher un bout à son poignet, l'autre à sa malette. Il en oublie d'ailleurs ses autres bagages à l'aéroport et les recevra deux jours plus tard à l'hôtel.

Le modèle plaît d'emblée. La ligne, le verre et son décor, le bracelet. C'est un vrai succès. Différent de tout ce que Longines a fait jusque-là. Au point qu'il va falloir lui trouver un nom pour distinguer ce modèle des autres créations. Plusieurs idées fusent. Rien ne passe. La tension monte dans les veines du jeune garçon. Tout de même, nous n'allons pas plancher sur un nom «marquetable» alors que tout le reste est en place. Et il repart dans ses réflexions, concentré et timide. C'est alors qu'autour de la table quelqu'un propose: Mais pourquoi pas le nom de son créateur? Rodolphe? Grand Dieu! Rodolphe! Et comment prononce-t-on cela

en chinois? Rodolphe, c'est un peu pauvre, non?

Et si l'on essayait Rodolphe by Longines? Top, c'est scellé. Rodolphe, lui, a la tête qui bourdonne. Il n'en croit plus ses oreilles, ni le bourdonnement dans sa tête. Il a envie de sauter sur la table, de crier. Rodolphe a gagné. En moins de 2 ans sa montre est vendue dans plus de 125 pays et le modèle est épuisé. Il intéresse les collectionneurs et... les «contrefacteurs».

En 1988, Rodolphe lance la deuxième collection dans laquelle il introduit le ruthénium gris poli et le propulse ainsi au rang des métaux nobles. Même succès, mêmes copieux qui, quelque part, font honneur au créateur. 1990, lancement de la troisième collection. Chiffres romains, boîtier double sur lequel s'inscrit le nom. Cadran sobre. Les collectionneurs se pointent. Déjà, dans sa tête et sur ses papiers, Rodolphe prépare la quatrième génération. Dans deux ans peut-être? Ou plus encore. Il faut dire qu'il ne chôme pas et qu'en dehors des montres Rodolphe travaille des meubles, des lunettes, des stylos, dessine des foulards exclusifs aux couleurs de Rodolphe. Etudie les lignes, les matières, visite les foires, les salons, s'intéresse à toutes les formes, à tous les matériaux.

Qui dit que nul n'est prophète en son pays? Peut-être est-ce vrai pour ceux qui veulent absolument percer sous un nom. Mais un prénom, n'est-ce pas plus facile à exporter? Bravo Rodolphe!

Nina Brissot-Carrel

COLLECTION 90/91.
Rodolphe, le nouveau créateur
de la montre.



Une rubrique «hors les murs» de Gérard Bourquenoud

Les Fribourgeois de Montreux en fête au Marché couvert revêtu de son nouvel habit



Le groupe folklorique «A Cobva» de Conthey.

Sous un ciel gris mais avec une température agréable, Vaud, Valais et Fribourg se sont unis pour présenter un beau spectacle folklorique sous le Marché couvert.

Les festivités ont débuté le samedi par un concert apéritif de la fanfare «Edelweiss» de Charmey, suivi par les groupes folkloriques: «Au Bon Vieux Temps» de Troistorrents, «Lè Vegnolan» de La Tour-de-Peilz et «Les Bouetsedons» d'Orsières lesquels récoltèrent un vif succès auprès d'un public très nombreux venu écouter musiciens et chanteurs.

Dimanche matin, ce fut le rendez-vous à la gare de Montreux pour la formation du traditionnel cortège qui a parcouru les rues de la ville avec la fanfare de Treyvaux en tête, suivie des Amis fribourgeois



La relève est assurée.

de Montreux, du groupe folklorique «A Cobva» de Conthey et des Fribourgeois de Vevey. La brigade culinaire, emmenée par Edmond Zulauff,



Les Amis fribourgeois de Montreux avec leur bannière.

Léon Berset et Gabriel Monney, eut fort à faire pour satisfaire tous les gourmets.

Durant tout l'après-midi de dimanche, les sociétés invitées donnèrent un concert qui fit l'admiration d'un grand public, mais le bouquet final fut l'interprétation du célèbre «Ranz des vaches» par la fanfare de Treyvaux accompa-

gnée du soliste Norbert Pappaux. Une acclamation fit trembler le Marché couvert et frémir le cœur de toute l'assistance.

Plusieurs personnalités ont honoré la fête de leur présence: MM. Leyvraz, président du Conseil communal de Montreux; Guibert, municipal; le commandant de police

L'équipe de la vaisselle.





La famille Savoy, de Blonay, fidèle au rendez-vous.

Milloud; d'anciens présidents de la société; André Dey, Marcel Villet; Félix Brühlhart, vice-président de l'Association Joseph Bövet et correspondant de «Fribourg Illustré»; André Berdoz de «L'Est Vaudois» et des délégués de sociétés amies. Ainsi, les Amis fribourgeois de Montreux et environs ont fêté dans la joie et l'amitié, l'une des traditions les plus sympathiques du Pays de Fribourg, non seulement pour les membres, mais aussi pour les Montreusiens et les nombreux

touristes qui n'ont pas manqué de s'associer à cette belle manifestation que l'on pourrait qualifier de «Rencontre folklorique intercantonale». Il faut féliciter les Fribourgeois de la Riviera vaudoise de la parfaite organisation, et évidemment le président Francis Audergon, secondé par une solide équipe de collaborateurs très dévoués.

Texte et photos:
Félix Brühlhart

**AMIS FRIBOURGEOIS
DE MONTREUX
COMITÉ EN FONCTION**

- Francis Audergon, président
- Marcel Currat, vice-président et responsable du théâtre
- Daniel Nissille, responsable du chœur mixte et du matériel
- Eliane Delacombaz, responsable du groupe de danse
- Patricia Humbert, secrétaire PV et responsable des costumes
- Josiane Borloz, secrétaire aux convocations
- Anne-Marie Ponnaz, secrétaire à la correspondance
- Georgette Morisod, caissière
- Jean Borloz, membre adjoint
- Marius Bussien, directeur
- Elisabeth Nicolet, sous-directrice
- Berthe Vonlanthen, archiviste

Le sourire de trois membres de la société.



Un dernier adieu à Roger Godel, président du Cercle fribourgeois de Lausanne

Une flamme s'est éteinte... et quelle flamme! Belle et immuablement claire, elle s'élevait droit dans le ciel et rien n'en altérerait la magnifique éclat. La flamme d'un homme pour qui la dignité humaine méritait tous les combats, toutes les peines, tous les sacrifices.

Roger Godel était un Fribourgeois de pure souche, de la terre glânoise qu'il aimait retrouver chaque fois que ses occupations professionnelles lui permettaient de prendre l'air à la campagne. Il n'élevait que rarement la voix et n'avait pas d'éclats de rire, mais un sourire gentil, indulgent, une gaieté de bon aloi, un mot heureux pour chacun. Il était la flamme de l'honnêteté, de la droiture, de la conscience qu'il mettait toujours à ses nombreuses activités tant politiques, culturelles que récréatives.

Voilà l'image indestructible que je garderai de ce compatriote, émigré sur les bords du Léman, qui nous a quitté à la vitesse d'un TGV lancé dans la campagne glânoise jusqu'à Promasens, la dernière escale de sa vie. Je ne peux m'exprimer comme j'aurais aimé le faire, ni enraciner tes mots de table et d'ami. Ils t'appartiennent. Tu les cueillais dans ton foyer, dans ton entourage, auprès de tes amis, de tes compatriotes en et hors les murs, au Cercle fribourgeois de Lausanne où tu t'es dévoué corps et âme comme président. L'essentiel, que je veux retenir ici, c'est que nous nous comprenions fort bien. Dans la paille flambée de nos regards.

Au fait, personne ne t'a jamais vu poser les actes de ton existence comme si elle devait s'achever à une heure précise. Mais, en vérité, nous devinions parfois, en silence, que tu nous préparais une surprise, avec cet appel du large, ce cœur qui n'en pouvait plus à la montée au château de



Gruyères, lors de ton intronisation comme compagnon du gruyère, ou lors de la promenade du Cercle fribourgeois de Lausanne. Tu travaillais trop. Un problème de santé qui affleurait, parfois, dans tes propos, tandis que tu rompais avec nous, à belles dents - à chacune de nos rencontres et manifestations de l'Association Joseph Bövet pour laquelle tu t'es dévoué aux Colombettes - le pain de l'amitié, le bonheur d'être parmi nous.

Tu t'en vas, Roger, et tu nous fermes la porte de cette espérance qui était dans ton regard.

Tu vas manquer beaucoup à Thérèse, ton irremplaçable compagne de chaque jour, à ta famille, à tes amis, à tes compatriotes du dehors. Et à nous tous, tu nous manqueras de tes mots d'esprit dont tu ponctuais nos assemblées, qui ricochaient sur les tables, pendant que tu nous précédais d'un verre de vin, à la faveur d'une amitié profonde.

A l'aube d'une retraite que personne n'aurait méritée plus que toi, au moment où le destin t'a ravi à tous ceux que tu aimais, tu avais encore tellement de choses à nous donner. Il ne nous reste plus qu'à t'adresser, cher ami Roger, un dernier et fraternel adieu.

G. Bourquenoud

ALBEUVE Auberge de l'Ange

Dimanche 14 octobre

GRANDE BÉNICHON

MENU TRADITIONNEL

Concert-apéritif au café
Dès 15 h et 20 h: **BAL** avec **LES VEILLEURS DE NUIT**
Prière de réserver vos tables

**SAMEDI 6 OCTOBRE: GRANDE DÉSALPE
MARCHÉ ARTISANAL**

Fam. R. Pythoud-Schornoz Tél. 029/8 11 13 Fax 029/8 19 39



HÔTEL DU VANIL-NOIR

1666 GRANDVILLARD

Samedi soir 13 et dimanche 14 octobre

GRANDE BÉNICHON

conduite par:
(6 musiciens)

**LIBERTY
ORCHESTRE**

MENU TRADITIONNEL DE BÉNICHON

Ambiance, grand jardin ombragé

NOUVEAU BAR dans nos caves voûtées

RECROTZON: dimanche 21 octobre

Veuillez réserver s.v.p.

Tél. 029/8 11 51



Hôtel de la Croix-Blanche

1633 MARSENS (FR)
Téléphone 029/5 15 24

Fam. Michel Seydoux

Dimanche 14 octobre Fermé le lundi

GRANDE BÉNICHON

avec l'orchestre «MUSIC MEN'S»

MENU TRADITIONNEL

GRANDE SALLE RÉNOVÉE POUR NOCES, sociétés et banquets,
140 places - Choix de menus à disposition

LE MOURET HÔTEL-RESTAURANT DE LA CROIX-BLANCHE

Dimanche 14 octobre

GRANDE BÉNICHON

avec l'excellent orchestre «LES KING'S», 6 musiciens

Menu traditionnel, veuillez réserver vos tables s.v.p.

LUNDI 15: BÉNICHON D'AUTREFOIS - Danse dès 20 h

Dimanche 21: **RECROTZON**

Marie-José Angéloz et Louis Pasquier

Tél. 037/33 11 36

Fermé le mercredi

Réservez votre dimanche 14 et votre lundi 15 octobre pour fêter la



GRANDE BÉNICHON DE LA GRUYÈRE

à l'Auberge du Lion-d'Or
1668 NEIRIVUE

avec l'excellent orchestre «LE CARRÉ D'AS»

**LE PATRON VOUS PROPOSE SON GRAND
MENU TRADITIONNEL DE BÉNICHON**

Dimanche: **CONCERT-APÉRITIF**

Dimanche et lundi: dès 15 h et 20 h: **GRAND BAL**

Un accueil chaleureux vous attend

BAR

Veuillez réserver s.v.p. - Patrice Liard

RECROTZON: DIMANCHE 21 OCTOBRE

Tél. 029/8 11 05



VUADENS HÔTEL-RESTAURANT DE LA GARE

Le berceau du
«Ranz des vaches»

Fam. R. Grangier-Bapst
Tél. 029/2 74 66

Samedi 13 et dimanche 14 octobre

GRANDE BÉNICHON

avec l'orchestre «LES WELL'S»

MENU TRADITIONNEL

Veuillez réserver s.v.p.

DIMANCHE 21: RECROTZON



La gourmandise à la campagne

BÉNICHON

des 13 et 14 octobre animée par
LE TRIO WERNER

Samedi 13, dès 20 h 30: **BAL**

DIMANCHE, MIDI: GRAND MENU DE CIRCONSTANCE
et toute la journée ambiance musicale

ACTUELLEMENT: SPÉCIALITÉS DE CHASSE FRAÎCHE

Clara et Romano Pagani - Tél. 029/8 51 06

PROPOS DE BÉNICHON

Famille E. MONNEY
Tel. 021/947 41 07

UN CHASSEUR SACHANT CHASSER SANS SON...
UN GOURMET SACHANT QUE LA CHASSE...
UNE TABLE OÙ LA CHASSE EST APPRÊTÉE AVEC...
NE CHERCHER PLUS.

Portan îran koujin...

Kan i rêmoujou a thô piti velâdzou, bin katchî, dô payi dè Friboua, i m'in rêvin dè totè lè chouartè a l'èch-pri.
Dè j'ichtoire ke mè kontâvè mon chènya, kan no j'alâvan a l'èrba, ô, ache bin, kan no j'alâvan pè lou bou. L'èrba, è to chin ke krè, îrè po lou furî. Lou fin, lou rèkouâ, lou byâ, to chin ke murî, îrè po lou tsò tin. Lè vyiou, lè malâdou, lè mouâ, îrè po l'evè.

Dinche i chavé totavi chin ke volé dre, kan lou chènya i kontâvè ôtiè. Lè botiè: po thô ke ch'âman. Lou fin bin chè: po thô ke chè mârian. Lè pre-dè-tèra: po thô ke n'an pâ mé tan dè fouârthe. La nê: po thô ke chin van. Inn'on mo: îrè oun'ichtoire ke tochtivè a la ya dé dzin, kemin a la ya dé bithè. Tha ke vo vu kontâ ouè, l'è pye vyie tiè mè, bin din lou pachâ, ma i vu la kontâ ache bin k'ôdrè.



Sur un air d'accordéon pour donner de l'ambiance.

L'é avè ch'ti dzoun'omou dè vint'è dou j'an, ke no j'apalèrin Rikè, è chon koujin ke no volin tchirâ Dzojè. Dè gran matin, on véyiè ch'ti brâvou Rikè ô travô. Totavi avoué chè dou bî tsa-

Bredzons et dzaquillons aux Colombettes.

Photos: G. Bd



Restaurant des Montagnards

Samedi 13 et dimanche 14 octobre

GRANDE BÉNICHON

Samedi soir: CHASSE et carte
Dimanche: menu traditionnel de bënichon exclusivement



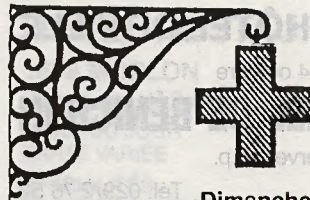
Orchestre JUTZET

RECROTZON: dimanche 21 octobre

J.-P. RISSE-BRODARD

1634 LA ROCHE
Fermé le mercredi

Tél. 037/33 21 27



Hôtel Zum Roten Kreuz
1735 Giffers / Chevilles
☎ 037/38 11 25

Dimanche 14 octobre

MENU TRADITIONNEL DE BÉNICHON

Actuellement: nos
FAMEUSES SPÉCIALITÉS DE CHASSE
(sauf le dimanche de la bënichon)

Veuillez réserver vos tables s.v.p.
Fam. T. Zbinden-Theurillat

GUMEFENS

Samedi 13 octobre, dès 20 h 30: BAL

AUBERGE DE LA CIGOGNE

Dimanche, de 15 h à 18 h 30

GRANDE BÉNICHON

avec l'orchestre EUROPA

MENU TRADITIONNEL

Dimanche 21 octobre: MENU DE BÉNICHON

Fam. Fragnière-Allemann

Tél. 029/5 21 55

SÂLES (GR)

Dimanche 14 et lundi 15 octobre,
dès 15 h et 20 h 30

GRANDE BÉNICHON

avec le célèbre orchestre
«FERNITZER SPATZEN»

Dimanche: concert-apéritif
Menu traditionnel BAR

Dimanche 21: RECROTZON
MENU: jambon, chasse

Prière de réserver vos tables s.v.p.

Hôtel de la Couronne

Du vendredi 12 au
dimanche 21 octobre
excepté mardi 16

CONCERT TYROLIEN

Même orchestre

Fam. B. Saudan-Briguet
Tél. 029/8 81 12





VUIPPENS

Hôtel-de-Ville

Dimanche 14
et lundi 15 octobre

GRANDE BÉNICHON

conduite par l'orchestre
«OASIS»

Menu traditionnel

Réservez vos tables s.v.p.

Recrotzon:
dimanche 21 octobre

Famille Piccand-Buchs
Tél. 029/5 15 92



1616 ATTALENS

Famille E. MONNEY
Tél. 021/947 41 07

UN CHASSEUR SACHANT CHASSER SANS SON...
UN GOURMET SACHANT QUE LA CHASSE...
UNE TABLE OÙ LA CHASSE EST APPRÊTÉE AVEC...
NE CHERCHEZ PLUS...

CHEZ ERIC

Samedi soir 13 et dimanche à midi 14 octobre

MENU TRADITIONNEL DE BÉNICHON

Pour réserver, téléphonez au 021/947 41 07

RIAZ

HÔTEL-DE-VILLE

Dimanche 14 octobre

MENU TRADITIONNEL DE BÉNICHON

Veillez réserver s.v.p.

A. Moret-Broillet, propr. Tél. 029/2 76 52

ATTALENS

HÔTEL DE L'ANGE

Samedi 13 et dimanche 14 octobre

GRANDE BÉNICHON

avec l'orchestre VALDY'S — BAR

MENU TRADITIONNEL

ESTELLE vous souhaite la bienvenue Tél. 021/947 41 08

LE BRY

CAFÉ ST-PIERRE

Dimanche 14 et lundi 15 octobre

GRANDE BÉNICHON

avec l'orchestre «JACK BERRY»

Dimanche, dès 11 h: CONCERT-APÉRITIF

Dimanche et lundi, dès 15 h et 20 h 30: GRAND BAL

MENU TRADITIONNEL

Veillez réserver s.v.p.

RECROTZON: dimanche 21 octobre

Famille Magnin-Fragnière

Tél. 037/31 17 26

HÔTEL-CAFÉ-RESTAURANT

Samedi 13
et dimanche 14 octobre

GRANDE BÉNICHON

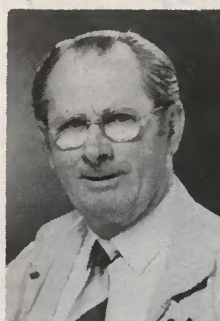
MENU TRADITIONNEL

Samedi 20: GRAND BAL
Dimanche 21: RECROTZON

Menu de chasse
et notre spécialité:
LA MARMITE MONGOLE

Salle pour noces et banquets
de 20 à 140 places

1631 BOTTERENS - Fam. B. BARRAS - Tél. 029/6 16 19
GRAND PARKING



VOTRE COURTIER

ANDRÉ VIAL

Ch. des Pilons 6A
1630 BULLE

029/2 55 30

Auberge
de la
roix verte

Le charlens

13 et 14 octobre
GRANDE BÉNICHON
Samedi soir: BAL
Dimanche midi:
MENU TRADITIONNEL
Prière de réserver
Dès 14 h: BAL

O29 / 5 15 15
C. et B. Bussard-Hildbrand

ESTAVANNENS

Auberge des Montagnards

Fam. Ansermot-Cretienand
029/6 21 14

Samedi 13 octobre: BAL
Dimanche 14 et lundi 15

GRANDE BÉNICHON

avec le DUO «TONY RUSSO»

Samedi soir: DUO «COPACABANA»

Dimanche: concert-apéritif
Dimanche et lundi, après-midi et soir: BAL

Cantine chauffée — BAR

MENU DE CIRCONSTANCE Veillez réserver s.v.p.



PROPOS DE BÉNICHON

« À L'ENFANT DE BON COEUR »
1443 PONT-LA-VILLE
GRANDE BÉNICHON
conduite par l'excellent orchestre
« LES PYRAMIDES »
Samedi 13 octobre dès 20 h 30
et dimanche dès 15 h et 20 h 30



Même les enfants dansent à la bénichon.

vô, bin pouprou, bin nuri è bin apyiéyi. Rikè è chon chènya l'avan keminhî a fère lè fin ô mochî k'îrè to prî dô ryo. Dè l'ôtra pâ dô ryo, l'é avè Marianna, ouna bala dzounetta dè vint'an, ke dèjandanyivè.

To lou mondou i chavè ke thô dou, Rikè è Marianna, i ch'amâvan bin. La bénichon îrè to prî, è lou chènya è la dona dè Rikè chè préparâvan a alâ, avoué thô dzounè dzin, vère l'inkourâ.

L'inkourâ îrè to kontin d'anonthî la bouna novala, la demindze d'aprî, dô thô dè cha dzayîre. E, kan l'inkourâ l'a demandâ a to lou velâdzou dè vinyi fithâ avoué Rikè è Marianna, ouna bala tsanthon, a tè fère piorâ, l'è déchindia dè la louyie.

Che te m'amè bin, pitita Marianna, Tè mârîeri a la bénichon No fithèrin tota la che-nanna

La bénichon marque aussi la désalpe des troupeaux.



RESTAURANT LA PIERRE-À-CATILLON moléson sur GRUYERES

Grande terrasse
Site idéal pour un moment de détente

ASSIETTE DU JOUR - CARTE -
METS AU FROMAGE
SPÉCIALITÉS: LA LUGE DU MOLÉSON
À TOUTE HEURE
LE MÂT DE COCAGNE

DIMANCHE 14 OCTOBRE

MENU DE BÉNICHON

Fam. MICHEL SEYDOUX-MICHAUD - Tél. 029/6 10 41



HÔTEL-RESTAURANT GRUYÉRIEN

1638 MORLON
(à deux min. de Bulle)

MENU DU JOUR
CARTE VARIÉE

SPÉCIALITÉS:
FILETS DE SANDRE
Filets mignons aux morilles
Jambon de campagne

Café et dessert avec la véritable crème de la Gruyère

Salles pour sociétés,
banquets, conférences,
séminaires

Chambres tout confort

Fam. Yerly - 029/2 71 58



Dimanche 14 et
lundi 15 octobre

GRANDE BÉNICHON

avec le TRIO SOLEIL

Dimanche 21: RECROTZON

HÔTEL- RESTAURANT DES COLOMBETTES SUR VUADENS

SPÉCIALITÉS: MORILLES FARCIES
JAMBON DE LA BORNE
CHOIX DE GRILLADES

SUR DEMANDE: BUFFET FROID POUR SOCIÉTÉS

DIMANCHE 14 OCTOBRE: MENU TRADITIONNEL DE BÉNICHON

Dès 14 h 30 et 20 h: GRAND BAL

Fam. Favre - Tél. 029/2 12 93

Fermé le lundi



Hôtel de la Gare Grandvillard

1666 Villars-sous-Mont
Fam. Cl. Pochon-Morel
Tél. 029/8 11 26

Dimanche 14 octobre

GRANDE BÉNICHON

Concert-apéritif

MENU COMPLET DE
BÉNICHON EN MUSIQUE

Dès 15 h et 20 h: BAL avec excellent orchestre

Salles rénovées pour banquets et sociétés (300 pl.)

Installation de sonorisation avec micro portable dans tous nos locaux

Fermé le mardi



PROPOS DE BÉNICHON

Pôt'ïthre anko lou dzoua dô rèkrotson.

To i alâvé bin, ma Dzojè è chon chènya n'ïran pâ d'akouâ. I véyian ch'ti bî domaine pachâ é man dè Rikè. La lô méjon ïrè tota krouyie è chu lou poin dè vini avô. Lè badiè, totè ruhyiè, trinâvan ôtoua dè la grandze. Lou travô n'ïrè pâ fè è lè kotiè bithè ke l'avan pu vouèrdâ, bramâvan lô fan a travè lou vclâdzou. Irè bin trichou a vèrè, parche k'on kou, Dzojè è cha famyie ïran dè dzin bin piantâhyiè chu lô tèra è fèrmou bin betâyiè. Ma, bin chur, kan la dona l'è mouârta, to l'è j'elâ mô.

Thô dou j'omou, léchî chole, chè chon betâ a gohyia-chî. L'avan tré to lou dzoua la botoyie in man, è kan lou vin è la gota i fan la lè, rin mé ne va. L'an keminthî a fère dé thynthè è a fère chintre lô mô é j'ôtrou; churto a Rikè è a chè dzin. L'an fè on pian d'atake. L'idé ïrè pe krouyie k'on pô la chè moujâ. Totè lè mârèri lô ïran bounè è on'è tintâ dè dre ke lou djâbyou l'è avé betâ cha man.

Paulon à Charles à Fonje

a chièdre...

Quelques pas de danse entre Fribourgeois «hors les murs».



AU NOUVEAU CAFÉ-RESTAURANT
«À L'ENFANT DE BON COEUR»

1649 PONT-LA-VILLE

GRANDE BÉNICHON

conduite par l'excellent orchestre
«LES PYRAMIDES»

Samedi 13 octobre dès 20 h 30
et dimanche dès 15 h et 20 h 30

BAL À LA GRANDE SALLE

MENU DE BÉNICHON
Veuillez réserver s.v.p.

Fam. Ch. Protze-Menoud Tél. 037/33 37 40 Fermé le lundi



hôtel-restaurant

Le Sapin ★★

1637 CHARMEY

Tél. 029/7 23 23

DIMANCHE 14 OCTOBRE

GRAND MENU DE BÉNICHON

Ambiance sympa, à deux pas de la course de charrettes

Grandes salles pour NOCES, sociétés,
banquets d'entreprises et de familles

Rita Croix
française

Auberge 1733 Treyvaux
Tél. 037/33 11 53

SPÉCIALITÉS DE CHASSE

(Civet - Médailles et selle de chevreuil - Entrecôte de cerf)

Samedi 13 et dimanche 14 octobre

GRANDE BÉNICHON

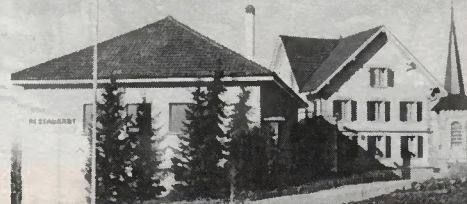
avec l'orchestre «NEW DIMENSION»

SPÉCIALITÉS DE BÉNICHON À TOUTE HEURE

Danse + attractions foraines

Gérant: Xavier Rodriguez
Ouvert tous les jours

Tél. 037/33 11 53
Parking 100 pl.



ARCONCIEL Auberge des Trois-Sapins

Chez Mimile

Fam. Pasquier-Berset - ☎ 037/33 11 25

Samedi 13 et dimanche 14 octobre

GRANDE BÉNICHON

conduite par l'excellent orchestre
«THIERRY RENÉ»

Menus et spécialités de bénichon

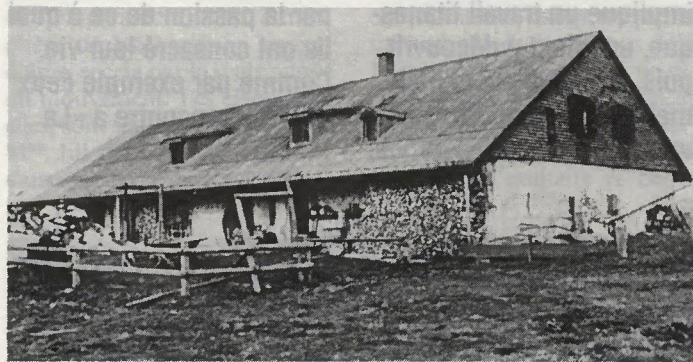
Vins de 1^{er} choix

AMBIANCE DU TONNERRE, GAÏÉTÉ, BAR

RECROTZON: dimanche 21 octobre

Un fabricant de gruyère d'alpage va devenir conseiller de fabrication au Canada

Une excursion avec des amis de la branche laitière et fromagère du Pays de Fribourg m'a conduit récemment au chalet des «Grands Plats de Bise», le quel est propriété de la commune de Le Chenit, à la Vallée de Joux. Cet alpage, sis à une altitude de 1270 m, est exploité par le Syndicat coopératif d'estivage de Bérolle.



Le chalet des «Grands Plats de Bise».

Là-haut sur la montagne, sur des vastes pâturages encadrés de belles forêts, un troupeau de quelque 130 vaches y passent la saison estivale qui ne dure guère plus de quatre mois, à moins que l'herbe soit suffisamment abondante pour la prolonger d'une ou deux semaines. Ce chalet abrite également un cheval, un chat et une centaine de porc qui se nourrissent essentiellement du petit-lait issu de la fabrication du fromage. A l'heure où paraîtront ces lignes, le troupeau, comme les habi-

tants de ce chalet, auront tous regagné la plaine.

Pour la saison 1990, l'exploitation de cet alpage a été assumée par Thierry Martin qui, en sa qualité de maître fromager, a fabriqué quotidiennement quatre ou cinq meules de gruyère, une production fromagère entièrement prise en charge par la Maison Fromco, de Moudon. La plus lourde responsabilité de ce fromager a été d'organiser le travail de ses employés de trois nationalités différentes, avec lesquels

il s'est vu dans l'obligation de manifester jour après jour un esprit de conciliateur.

Ce fabricant n'aura passé qu'une saison sur cet alpage de la Vallée de Joux, car au mois de novembre prochain il se rendra au Canada, comme conseiller de fabrication du fromage à raclette dans une nouvelle fromagerie actuellement en construction dans une grandiose exploitation agricole privée du Québec. Son intention est d'y rester quelques années en compagnie de son épouse qui, pour

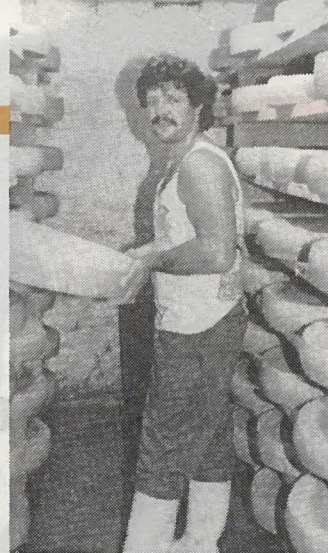
l'instant, travaille dans une entreprise de Cossonay.

Précisons qu'après un apprentissage de fromager, Thierry Martin a accompli l'école de laiterie de Grangeneuve et passé sa maîtrise fédérale. Il a ensuite été acheteur de lait des Charbonnières durant quatre ans, exploitation qu'il a été contraint de quitter il y a quelques mois en raison d'un problème de santé.

Thierry Martin dans son local de fabrication.



Un troupeau de 130 vaches sur cet alpage vaudois.



Ce maître fromager et compagnon du gruyère dans les caves du chalet.

Nous lui souhaitons plein succès dans ses nouvelles activités au Canada où il sera, nous n'en doutons pas, un digne ambassadeur du fromage de Gruyère et autres spécialités laitières suisses dans ce pays lointain.

Texte et photos:
G. Bourquenoud

Ecole de danse et atelier chorégraphique «La Planche»

**DU LANGAGE DU CORPS
À L'ESPACE COMME AQUARELLE**

Des moyens d'expression ou même de communication, la danse en est sans doute le plus ancien. Le plus difficile aussi, mais peut-être le plus beau. Le corps humain comme un «donné à voir», non pas en tant qu'objet, mais comme une mouvance capable d'exprimer, au sens le plus parachevé du terme. Capable de transmettre la vraie Emotion, de son plus brutal aspect à sa nuance la plus subtile. Privilégiant le «senti» à l'expliqué, la danse s'adresse au ventre bien plus qu'à la tête. De la perfection insaisissable du mouvement à la générosité de ce qu'il transmet, sans le vocabulaire castrateur du Verbe. Difficile de

mentir, impossible de tricher. Que l'on cherche à faire sentir par la danse implique un travail titanesque, un talent à découvrir puis, à révéler avant de le mettre en scène. Dès lors, une école de danse ne

s'improvise pas. Il faut pouvoir y trouver de véritables professionnels mus par la passion de ce à quoi ils ont consacré leur vie. Comme par exemple ceux que l'on rencontre à «La Planche».

Une salle qui ne répond plus aux exigences de l'école.



C'est en 1974, à la suite de la disparition de M^{me} Erika Gerlach, professeur de danse à Fribourg, que Mady Perriard reprend la barre et enseigne alors le moderne-jazz dans la salle paroissiale de St-Jean qui restera, jusqu'à aujourd'hui en tout cas, le lieu de travail de l'école. Conjointement, Manuela Paillard, actuellement professeur de danse à Bourg-en-Bresse, se joint au groupe pour enseigner le classique. Dès lors, la diversité de l'enseignement et des activités de l'école va sans cesse s'accroître.

Bref historique

En 1979, introduction des cours de claquettes donnés par M^{me} Jill Backman venue d'Angleterre où elle fut consacrée cham-

pionne du pays en «Step Danse». Cette même année, Manuela, rentrée de la Fenice de Venise, crée un groupe, avec les élèves avancés, qui prendra le nom d'Atelier chorégraphique. Cet atelier va dès lors participer aux concours les plus importants (Nyon, Bagnolet, Paris) et accumuler les chorégraphies présentées au public, des spectacles aussi importants que «Répertoire I», «Spectacle sans nom» ou «Cosmogonie». L'originalité de «La Planche» est pourtant issue de la multiplicité des disciplines enseignées, ainsi que de la possibilité qu'elle offre, à tous, de faire son apprentissage avec la scène. De plus, «La Planche» met l'accent sur la création que ce soit dans des compositions de groupes ou personnelles.

Disciplines

Enseignée par Mady Perriard et Mary-Lyn Vonlanthen-Guex, la danse de «caractère» est depuis longtemps sortie de son cadre. Cette danse doit surtout créer un tempérament, une atmosphère, un sentiment ou un état d'âme, et cela par la seule magie du mouvement. Les claquettes, elles, sont toujours données par M^{me} Jill Backman. Quant à la danse moderne, basée principa-

lement sur la technique J. Limon, elle est aussi enseignée par Mady et Mary-Lyn. La danse jazz apporte rapidité et dynamisme dans la technique enseignée par Nicole Zumkeller, danseuse et professeur qui, après plusieurs stages à New York et ailleurs, dirige aussi sa propre école à Riaz. Pour ce qui concerne la base élémentaire et la discipline du corps dont tous les danseurs ont besoin pour le classique, c'est M. Vladimir Brosko, de la grande Ecole de danse de Berne qui, au bénéfice d'une carrière de soliste dans plusieurs compagnies internationales, dispense ces cours. Enfin, la barre à terre, instruite par Mady, permet, par la détente et la respiration, de découvrir son corps et ses possibilités.

Recherche une salle désespérément

Pour mener à bien toutes ses activités, (enseignements, stages et préparation de spectacles), l'Ecole de danse «La Planche» a furieusement besoin d'un lieu un peu mieux adapté que la salle où elle évolue depuis déjà 16 ans. En effet, celle-ci ne répond plus du tout aux exigences de l'école en raison de son insalubrité, de son étroitesse, de son manque de sanitaire et de sa



mauvaise insonorisation pour le voisinage. Même si d'inlassables contacts sont pris avec les autorités, les démarches sont longues et laborieuses, sans pour autant aboutir, du moins jusqu'à aujourd'hui. Mais comme le dit Mady, l'optimisme est fort et surtout de rigueur. Alors au vu de l'optique sociale d'une école de grande qualité qui ne

peut toutefois pas se permettre une location au dessus de ses moyens, il serait généreux de pouvoir bientôt vous dire, dans ces lignes, que les autorités ont fait un geste qui, pour une fois, concerne directement la population.

Affaire à suivre...

Texte et photos:
Pierre Vaudan





La jeunesse de Murist il y a trois décennies

Cette photo, que nous avons reçue d'une fidèle lectrice de notre revue, M^{me} Marthe Fragnière, de Murist, nous montre la société

de jeunesse de ce village broyard en 1956. Il ne fait aucun doute que la plupart des jeunes gens et jeunes filles figurant sur cette photo se reconnaîtront et auront du plaisir à évoquer des souvenirs de cette époque.

G. Bd



VOUS RECONNAISSEZ-VOUS?

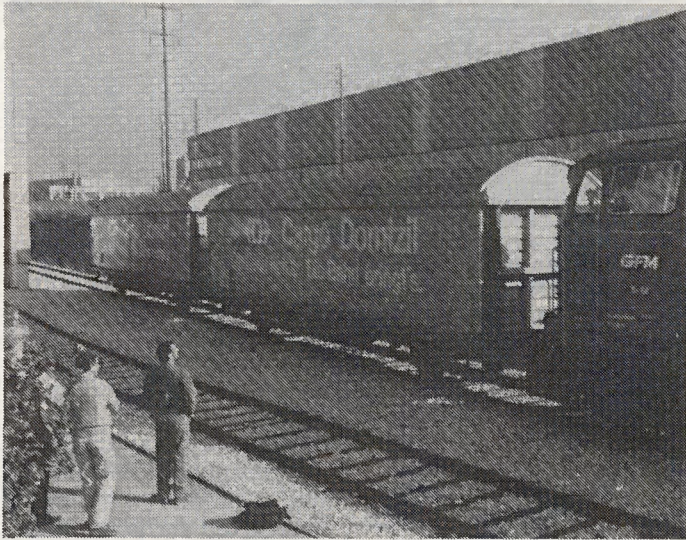
Si tel est le cas,
annoncez-vous par écrit auprès de:

RÉDACTION DE FRIBOURG ILLUSTRÉ
Case postale 331
1701 Fribourg

Un abonnement de trois mois à notre revue
est offert uniquement aux personnes
figurant sur les photos.



Des milliers de wagons- marchandises GFM à destination de Wolf-Geräte AG



Ils arrivent...

Il y a déjà 10 ans que la zone industrielle de Planchy, à Bulle, a eu le privilège d'être choisie par la maison Wolf-Geräte AG. Connue pour ses outils de jardin et ses tondeuses à gazon, Wolf-Geräte AG s'est aussi fait un nom comme fabricant et distributeur d'engrais et de semences de gazon. Ayant choisi comme moyen de transport non polluant les chemins de fer, l'entreprise Wolf-Geräte, à Bulle, est devenue l'un des plus grands clients des GFM. Dans l'histoire du développement des GFM en

Gruyère, 1979 est une date importante. Elle coïncide d'une part avec l'installation de l'entreprise Wolf-Geräte Vertriebs AG à Bulle et d'autre part avec la mise en service de la voie industrielle à écartement normal entre la gare de Bulle et la maison Wolf. Ce 12 septembre 1990 fut donc un grand jour pour ces deux entreprises; une manifestation commémora l'arrivée du 5000^e wagon GFM. Il y en aura d'autres...

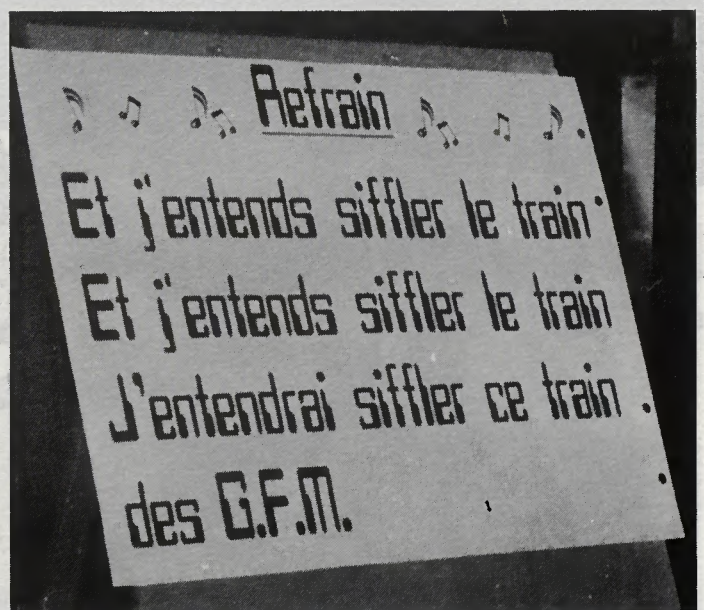
Texte et photos:
Laurent Monnard



Monsieur André Genoud, directeur des GFM.

Monsieur Heinrick Blatter, directeur de Wolf-Geräte AG.

Joyeux refrain entonné par toute l'assemblée.



Orage dévastateur sur Moléson

Est-ce une vengeance de Catillon?

C'était le dimanche 29 juillet 1990, en fin d'après-midi. Un orage d'une violence inouïe s'est abattu sur la région du Moléson, accompagné d'une véritable trombe d'eau qui a transformé les ruisseaux de l'Albeuve et de La Chaux en torrents, lesquels ont charié des masses énormes de pierres, de terre, d'arbres, etc. La route Pringy - Moléson-Village fut détruite, sur un kilomètre, par les éléments déchaînés, coupant ainsi la station du reste du monde. La force des effets naturels a creusé l'Albeuve jusqu'à dix mètres de profondeur à certains endroits, transportant un bloc de plus de dix tonnes, d'une digue sur quelque quarante mètres. De la jeep, du forestier, qui fut emportée par les flots il ne restait que le moteur, lui-même hors d'usage.

Que de pierres et d'arbres cassés sur les rives de l'Albeuve.



Au premier plan, les amas de pierres et de boue à Moléson-Village, au fond les pâturages ravagés par la trombe d'eau.

Une facture de 30 millions

Cet orage dévastateur est dû semble-t-il à une accumulation exceptionnelle de nuages sur la région du Moléson où,

photo se reconnaît et aurons mis de cette époque.

un phénomène naturel difficile à expliquer, a fait que ces nuages ont déversé toute leur masse d'eau sur le même endroit, telle une rivière qui descendait du ciel. En quelques minutes, la station de Moléson était devenue méconnaissable. La facture globale des dommages, laquelle approche les trente millions de francs, sera partagée entre la Confédération, le canton et la commune.

La vengeance de la sorcière?

Après la destruction des restaurants du sommet de Moléson, puis de celui de la Vudalla, et récemment cette catastrophe naturelle, bon nombre de Gruériens se posent la question de savoir si tout cela n'est pas une vengeance de la sorcière Catillon dont la pierre érigée en sa mémoire à Moléson-Village a été démolie lors de l'aménagement de la station. André Gremion, syndic de Gruyères, nous a précisé: «a chacun sa croyan-

ce, mais je n'irai pas jusque-là. Si toutefois Catillon y était pour quelque chose, la chapelle de Pringy a protégé ce haieau, celui d'Epagny et son camping des malheurs de cette sorcière dont les superstitions

hantent en particulier les régions du Moléson et du Gibloux.»

Texte et photos:
G. Bourquenoud

LA SORCIÈRE CATILLON QUI EST-ELLE?

REPOND Catherine, dite Catillon (env. 1693 Villarvolard - 1731) «**Sorcière**» - Elle fut une représentation typique de cette classe de la société d'Ancien régime, composée d'errants vivant de mendicité et de petits emplois d'occasion. C'est au sein de cette catégorie, aussi, que les autorités recrutaient volontiers certains indicateurs et messagers secrets. Or il semble bien qu'une telle fonction fut pour Catillon, témoin gênant, la source de son malheur. Elle lui valut l'hostilité déclarée du bailli de Corbières, Nicolas-Béat de Montenach, son dénonciateur, l'unique auteur de l'action intentée contre elle en même temps que son principal témoin. Ayant monté un attentat destiné à lui infliger une mutilation du pied, Montenach prit prétexte de la claudication qui s'ensuivit pour l'accuser du crime de «**lycanthropie**»: Catillon aurait revêtu l'apparence d'un renard et c'est elle qu'il aurait blessée lors d'une partie de chasse, peu après qu'il l'eut rencontrée sous sa forme humaine, venue l'entretenir d'une «**grosse affaire**». Il ressort d'ailleurs de l'examen des minutes du procès que les autres témoignages sollicités contre elle se rapportent à des faits anciens et n'expriment que des soupçons vagues et mal formulés de sorcellerie. Dernière «**sorcière**» condamnée dans le canton, Catherine Repond fut brûlée à Fribourg le 15 septembre 1731. Il faut souligner d'autre part que son procès se détache et s'isole totalement de la vague des poursuites pénales en sorcellerie, interrompues dans le canton, à l'exemple de la France, dès 1682. Le destin tragique de Catillon a suscité une tradition populaire qui cristallisa autour de son nom les éléments d'un folklore préexistant, lié en particulier aux régions du Moléson et du Gibloux, hauts lieux de superstitions des religions païennes. La plupart des actions magiques attribuées à Catillon par la légende ne se retrouvent pas dans les témoignages contemporains.

R 60-64.

N. Morard

Un bloc de plus de dix tonnes transporté sur plus de 40 mètres par les flots.



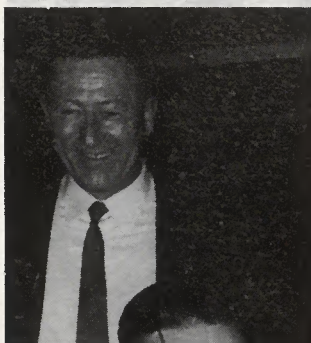
Ce qu'il reste de la jeep du forestier emportée par les flots.

Le lit de l'Albeuve deux semaines après l'orage.



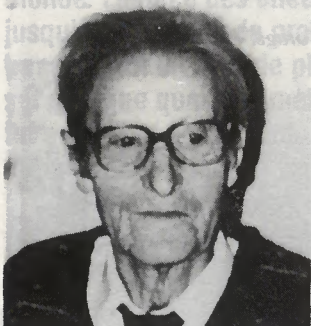
DU RESPECT DE LA VIE À LA DIGNITÉ DE LA MORT

**ALOYS
CHARDONNENS
DOMDIDIÉ**



Serviable, généreux et aimable, Aloys Chardonnens fut membre fondateur des Routiers de la Broye. Participant pendant les quatre dernières années de sa vie à la sécurité routière des tout jeunes, ce père de trois enfants trouva dans cet engagement personnel une grande satisfaction. Homme de parole et d'une grande honnêteté, il fit partie de la fanfare «La Harpe» de Domdidier pendant vingt ans. Aloys Chardonnens est décédé à l'âge de 63 ans.

**JOSEPH
DONZALLAZ
BLESSENS**



Né à Villarimboud en 1910, Joseph Donzallaz s'installa à Blessens onze ans plus tard. Exploitant le domaine familial jusqu'à la retraite, il participa activement à la vie communale. Syndic et secrétaire de la société de laiterie durant de nombreuses années, il fit aussi partie du chœur mixte de Promasens, dont il était membre d'honneur. Epoux de Marguerite, née Agostini, il eut la joie de fêter ses 50 ans de mariage l'automne dernier entouré de ses quatre enfants, cinq petits-enfants et trois arrière-petits-enfants. Joseph Donzallaz s'est éteint le 1^{er} août dernier.

**JEAN-PIERRE DING
CHAVANNES-LES-FORTS**



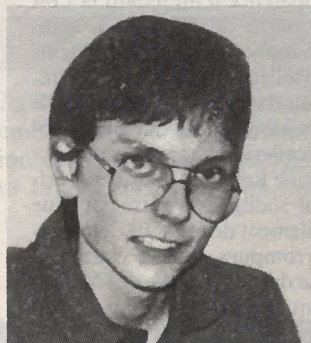
Né en 1928, Jean-Pierre Ding est décédé au début de l'été. Il a exercé la profession de douanier aux Charbonnières puis, en 1954, il fut nommé garde-chasse et pêche de la Broye et vint s'installer à Cugy. En 1959, c'est dans le district de la Glâne, pays natal de son épouse, qu'il poursuivit sa fonction. Amoureux de la nature, il aimait les belles choses et le travail bien fait. Atteint dans sa santé depuis le décès de sa femme Marguerite survenu il y a trois ans, il s'en est allé, laissant le souvenir d'un homme au caractère bien marqué, d'un papa et grand-papa généreux.

**ÉLISE
GUGLER-ZAHNO
FRIBOURG**



Ayant passé les quinze dernières années de sa vie à la maison des Mésanges du quartier du Jura à Fribourg, Elise Gugler-Zahno s'y est éteinte à l'âge de 80 ans. Femme très active et pleine de vitalité, elle rendait de nombreux services dans cette maison pour personnes âgées. Avec tact et discrétion, elle œuvrait aussi bien comme infirmière que comme confidente et commissionnaire. Généreuse et attachante, Elise Gugler-Zahno laissera à ses deux enfants et à tous ceux qu'elle a approchés un lumineux souvenir.

**HENRI
THÉRAULAZ
LA ROCHE**



Né le 16 octobre 1972, Henri était le fils cadet de Marcel et Jeanne Théraulaz. Il suivait les cours d'apprenti carreleur quand le sort s'est acharné sur lui. Formidable de gentillesse, il a manifesté un rare courage face à la maladie et à son cortège de souffrances. Arraché trop tôt à l'affection des siens, il laissera à ces derniers, ainsi qu'à ses amis et à tous ceux qui l'ont connu et aimé, un souvenir inoubliable.

**LÉONIE TINGUELY
LA ROCHE**



Née le 3 décembre 1906, Léonie Tinguely passa toute sa vie à La Roche avec ses parents, puis au service de ses frères et de sa sœur en tenant le ménage. Atteinte dans sa santé depuis plusieurs années, elle résidait depuis trois mois dans le nouveau Foyer Saint-Joseph. Entourée de l'affection de ses deux frères Alphonse et Joseph, elle s'est éteinte sereinement, supportant ses épreuves avec un grand courage. Tous ceux qui ont eu l'occasion d'approcher Léonie Tinguely garderont d'elle le souvenir de quelqu'un de profondément altruiste et d'une modestie exemplaire.

DU RESPECT DE LA VIE

À LA DIGNITÉ DE LA MORT

CHRISTOPHE GACHOUD PONT



Apprenti mécanicien agricole, Christophe Gachoud a été ravi à l'affection des siens à l'âge de 20 ans, onze jours avant la fin de son apprentissage. Impulsif, aimant tout ce qui touche à l'agriculture, Christophe Gachoud n'a pas eu le temps de concrétiser les projets propres à tout jeune homme qui débute dans la vie active. Son départ prématuré plonge sa famille, ses proches et ses amis dans la plus profonde affliction. Malgré la brièveté de son passage sur terre, il ne sera pas oublié de sitôt par tous ceux qui ont eu l'occasion de l'approcher.

FLAVIE GENDRE-MONNEY BELFAUX



Après avoir travaillé jusqu'à 52 ans dans divers hôtels comme lingère, Flavie Monney épousa Robert Gendre, de Belfaux, et tous deux exploitèrent le domaine familial à Mézières durant quelques années. Ils vinrent ensuite s'établir à Belfaux et Flavie eut la douleur de perdre son mari en 1984. Jouisant d'une retraite paisible, elle fut hospitalisée au début de l'année dernière et décéda dans le courant de cet été. Elle laisse l'image d'une femme généreuse qui a consacré la plus grande partie de sa vie au travail.

EN SOUVENIR D'UN PARENT OU D'UN AMI

Notre revue consacre une place toute particulière et respectueuse aux familles qui désirent rappeler la mémoire d'un parent ou d'un ami disparu il y a une année, deux ans ou plus. Il suffit pour cela de nous envoyer une photo de la personne défunte et un petit texte que nous publierons pour la modique somme de vingt francs. A envoyer à la rédaction de

FRIBOURG ILLUSTRÉ

- En souvenir de... -

Case postale 331 - 1701 Fribourg.

Nous assurons aux familles en deuil

un service digne et discret

En permanence à votre service

Pèrolles 27 - Fribourg



POMPES FUNÈBRES
MURITH

Tél.
22
41
43

Que faire en prévision de son propre décès?

Notre institution de prévoyance au décès vous aidera

Adressez-vous en toute confiance

Le fleuriste de Classe

Fleur André

FRIBOURG:

Rue de Romont 20
Pèrolles 18

Tél. 037/22 42 33
Tél. 037/22 12 02

BULLE:

Grand-Rue 28
ou Promenade 21

Tél. 029/2 34 34



Choisir ses fleurs avec les conseils de votre fleuriste

OUVERT LE DIMANCHE DE 10 h à 12 h

COURONNES
GERBES

mettler fleurs

1680 ROMONT

☎ 037/52 11 62

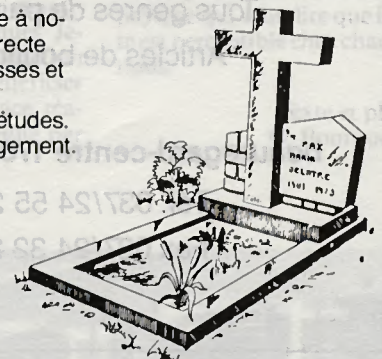
Ce passé que l'on sème

*Oublier, c'est mourir un peu,
C'est mentir à ce qu'on aime,
C'est arracher en soi-même
La tristesse d'un adieu.
C'est toujours vieillir un peu
Et déchirer un poème...*

*Oublier, c'est mourir un peu!
L'on oublie, et c'est un jeu,
Et jusqu'à l'oubli suprême,
C'est son passé que l'on sème
En l'effaçant peu à peu...
Oublier, c'est mourir un peu.*

MONUMENTS FUNÉRAIRES

- Prix étudiés grâce à notre importation directe des carrières suisses et étrangères.
- Propre bureau d'études.
- Devis sans engagement.
- Pose gratuite d'entourage provisoire.



ROBERT GRAND & FILS S.A.

Marbre et Granit

Bulle

1630 BULLE
Rue du Cârô 1

☎ 029/2 47 44

1700 FRIBOURG
Route du Jura 2

☎ 037/26 31 80

**LES INSTALLATIONS
ÉLECTRIQUES
GÉNÉRALES
ONT ÉTÉ EXÉCUTÉES
PAR NOTRE
ENTREPRISE**

hertling thermelec sa

CHAUFFAGES ÉLECTRIQUES
POMPES À CHALEUR
INST. ÉLECTRIQUES CONC. EEF

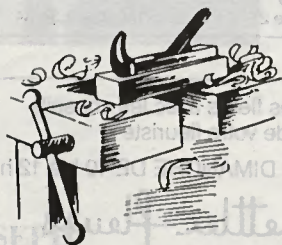
INST. TÉLÉPHONES CONC PTT
INST. SONNERIE-INTERPHONE
ETUDES TECHNIQUES

Rte St-Nicolas-de-Flue 20 037 - 82 41 61
CH-1700 Fribourg 5 Fax 037 - 24 21 48



G. BRÜGGER & FILS S.A.

Maitrise fédérale



Menuiserie
Agencement sur mesure
Réparation
Devis sans engagement

Route du Moulin 4
1723 MARLY
Tél. 037 - 46 11 50



PHILIPPE PITTET
MENUISERIE METALLIQUE

Construction / Inox
Acier
Plastique
Aluminium

Route de l'industrie 232
1680 ROMONT

Tél. (037)52 34 75
Téléphax (037)52 11 21

déco & tapis sa

Tapis d'Orient

Revêtements de sol et de mur

Rideaux décoration d'intérieur

Tous genres de parquets

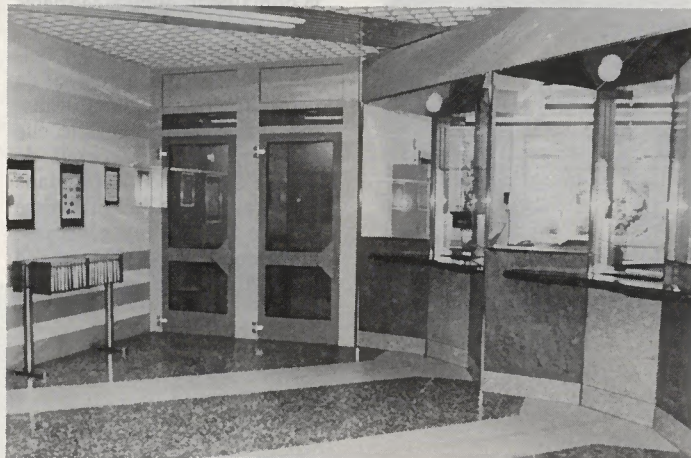
Articles de boutique

beaugard-centre 1700 fribourg

Tél. 037/24 55 20

Fax 037/24 32 21

Le hall d'accès aux guichets.



340 cases à disposition des clients.



FRIBOURG ILLUSTRÉ

Une revue
qui vous offre deux fois par mois
un reflet authentique du Pays de Fribourg
par le texte et par l'image.

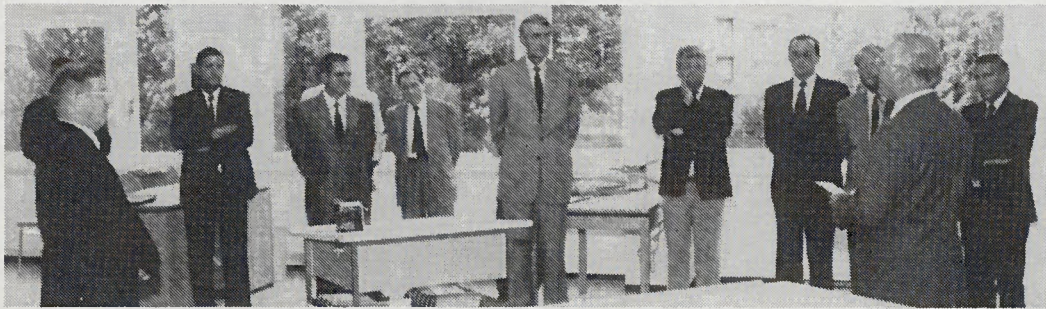
Fribourg 9 Beaumont

Office postal attendu depuis trente ans

Les habitants du quartier de Beaumont au nombre de cinq mille à l'heure actuelle ont attendu près de trente ans pour bénéficier d'un office postal, fruit d'une dizaine de requêtes dont la première date de 1961. Aménagé dans les anciens locaux d'Audio-Film, au N° 8 de la route de la Gruyère, il a été ouvert officiellement le 3 septembre 1990, après qu'une manifestation très sympathique eut marqué l'événement.



Fribourg 9 Beaumont.



Une manifestation empreinte de modestie. Au premier plan, à gauche, M. Antoine Brulhart, administrateur principal, à droite, de dos, l'abbé Jean-Claude Pilloud, curé de la paroisse de St-Pierre, qui procéda à la bénédiction des locaux.

Le plus beau de la ville

Comme l'a relevé dans son allocution, M. Antoine Brulhart, administrateur principal, l'office postal de «Fribourg 9 Beaumont» est non seulement le plus beau de la ville de Fribourg, mais le neuvième et dernier à être inauguré dans la capitale du canton. En plus du service postal qui se fait à raison de cinq arrivées et cinq départs du courrier par jour *de et vers* la poste principale à laquelle sont rattachés 80 offices postaux, celui de Beaumont comprend un distributeur automatique de timbres, une boîte aux lettres, un Postomat, 340 cases à disposition des clients, et si le besoin s'en fait sentir, un trésor de nuit sera également installé. Notons encore qu'à l'extérieur, les habitants de Beaumont disposent de deux cabines téléphoniques automatiques. «*Vivat, crescat, floreat!*» devait ajouter M. Brulhart qui s'est dit heureux de voir le vœu des anciens enfin réalisé dans des locaux spacieux et aux couleurs modernes.

Un rôle social

Pour M. Marcel Clerc, vice-syndic de la ville de Fribourg, l'ouverture d'un office postal a une influence directe sur la population d'un quartier, car il est un lieu de rencontre et évite des déplacements inutiles jusqu'au centre de la cité. Si son rôle social est considéré comme indéniable, il démontre aussi la vitalité d'un quartier tant sur le plan

économique que démographique.

La qualité de l'accueil

Au nom de l'Association des intérêts du quartier de Beaumont-Vignettaz dont il est le dynamique président, M. Jacques Jemelin a exprimé sa satisfaction de pouvoir enfin bénéficier d'un office postal sur place, réalisation fort bien accueillie par

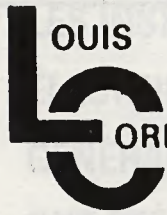
la population. Il félicite et remercia M. Antoine Brulhart, pour les démarches entreprises en vue de doter le quartier de Beaumont d'un bureau de poste.

Le dernier mot appartenait à M. Bernard Schneider, vice-président du Conseil d'administration des PTT, qui a avoué avoir été séduit par la qualité de l'accueil de l'office postal de Beaumont équipé d'une sécurité supplémentaire aux guichets, mais aussi par le matériau utilisé et les couleurs choisies, ce qui rend le travail du personnel beaucoup plus agréable. Après un bref tour d'horizon sur l'évolution des PTT en Suisse, il a conclu en précisant que «Fribourg 9 Beaumont» est le 3900^e office postal ouvert dans notre pays, ce qui veut dire que la poste est perceptible chez chacun de nous.

Texte et photos:
G. Bourquenoud

L'office postal avec ses trois guichets.





CARRELAGE REVÊTEMENT

ORPATAUX SA

VISITEZ NOTRE EXPOSITION DE CARRELAGE

RUE DE MORAT 54 - 1700 FRIBOURG - TÉL. 037/22 13 89

La literie **swissFLEX** haute précision

Michel Kolly

LITERIE

1723 Marly

Tél. 037/46 15 33



REPRISE DE VOTRE ANCIENNE LITERIE

La tondeuse pour bovins et moutons faite «sur mesure»

Actuellement
PRIX CHOC

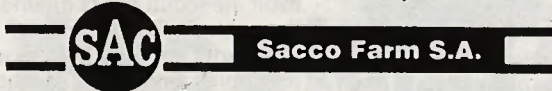
Lister



NOUVEAU!

Peigne A₇₅ d'une nouvelle conception. Spécialement pour bétail difficile à tondre.

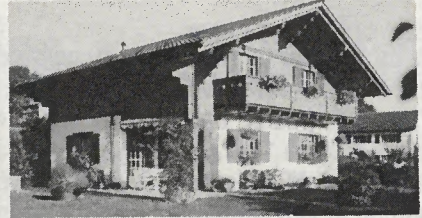
Profitez: 10 jours à l'essai



Equipements de ferme
et de traite

Tél. 037/55 14 42 - 55 15 77
1687 Vuisternens-devant-Romont

Réparations et aiguisages toutes marques

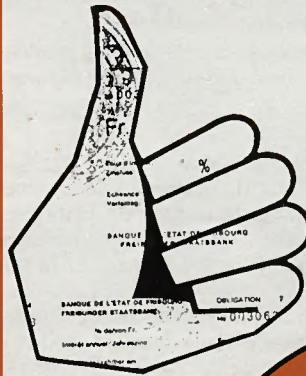


Maurice Beaud & Fils S.A. 1669 ALBEUVE

Construction de chalets

Charpente - Menuiserie

Tél. 029/8 10 61



SUPER!

EPARGNE 3

vous donne une longueur d'avance

Si vous souhaitez une prévoyance optimale pour votre famille,
si vous appréciez un rendement de 12% (oui, 12%),
si vous désirez vivre mieux dans vos propres murs,
si vous n'avez rien contre une diminution d'impôts,

NOUVEAU!

7%

LA B E F POUR UNE MEILLEURE
COMPREHENSION REGIONALE

**BANQUE DE L'ÉTAT
DE FRIBOURG**

J.A. 1700 Fribourg 1

Auto Location
Autos et utilitaires
Garage **Lehmann**
Tunnel de lavage
Av. Beaugard 16 1700 Fribourg 037/24 26 26