

# FRIBOURG illustré

REVUE BIMENSUELLE D'INFORMATION ET D'ACTUALITÉ 7 DÉCEMBRE 1983 N° 22 Fr. 3.50



**Des idées et des cadeaux  
pour Noël**

**SOS forêts!**

**Le ski de compétition  
avec Jacques Lüthy**

## Des médailles Bene Merenti à Porsel

En ce dimanche de la mi-novembre, Porsel avait fait fi des brumes automnales pour se parer d'habits de fête et mener en cortège ses médaillés dans le chœur de l'église.

La messe de ce jour-là a été l'occasion de remercier dignement, c'est-à-dire en les décorant de la distinction papale que méritent les chantres fidèles - la médaille Bene Merenti consacrant 40 ans d'art vocal - MM. Joseph Surchat, agriculteur à Bouloz; Jean Dévaud, agriculteur lui aussi à Porsel; et Léon Menoud, retraité de l'entreprise Mifroma, également domicilié à Porsel. Maria Chassot reçut une médaille pour la féliciter de sa carrière exemplaire de servante de cure, tandis que Sœur Marie-Jeanne, ayant à son actif toute une vie au service du Seigneur et de son prochain, ne fut, en raison de son vœu de pauvreté, que complimentée avec beaucoup de chaleur par les paroissiens.

Le chœur mixte et la fanfare ont accompagné les heureux médaillés qui se dirigeaient d'un pas pressé à l'église; ils leur ont ensuite donné l'aubade lors de l'apéritif, du repas et de la fête qui se poursuivit toute la journée.

mpd



Les médaillés Bene Merenti de Porsel et Bouloz.

Photo Roger Peytregnet

## A nos fidèles abonnés

Nous remercions vivement tous les abonnés qui ont déjà renouvelé leur abonnement pour 1984. Cette fidélité est non seulement une preuve d'attachement, mais une marque de confiance à l'égard d'une revue bimensuelle dont l'objectif principal est de vous divertir, en vous faisant découvrir tout ce qui fait la beauté et le charme du Pays de Fribourg.

Pour poursuivre notre chemin, nous avons besoin de l'appui d'un nombre toujours plus conséquent d'abonnés, c'est la raison pour laquelle nous comptons beaucoup sur votre compréhension et sur votre fidélité. A cet effet, un bulletin vert a été encarté dans notre précédente édition, ce qui vous permet de vous acquitter du montant de l'abonnement 84 avant les fêtes de fin d'année.

La rédaction et l'administration

## Noces d'émeraude à Villarimboud

Un couple qui, parti sur des bases très simples, a réussi dans la vie, surtout sur le plan de la famille. Un travail acharné, de tous les instants, dans la force que procure un amour indéfectible réciproque. Récemment, Henri Fromaget et son épouse, née Nicolet, ont fêté leurs quarante ans de mariage. A cette occasion ils étaient entourés de leurs enfants et petits-enfants, lesquels sont rentrés chez eux réconfortés par le merveilleux exemple d'amour et de joie de vivre de ce couple.

FRIBOURG illustré adresse à M. et M<sup>me</sup> Fromaget-Nicolet ses vives félicitations et exprime ses vœux les plus sincères pour de longues années de bonheur.

G. Bd



 **Schmid**  
& FILS 

1700 Fribourg  
Pérolles 24  
037/22 51 81

La maison spécialisée  
Vos photos couleur - service 24 heures!

PHOTO CINÉ

Celui qu'on préfère....

le bon lait pasteurisé  
dans l'emballage  
de sa région



# SOMMAIRE

## FRIBOURG illustré

Revue bimensuelle d'information et d'actualité paraissant le premier et le troisième mercredi du mois. Organe officiel de l'Association Joseph Bovet et des Fribourgeois «hors les murs».

### Rédaction et administration:

Imprimerie Fragnière S.A. - 35, rte de la Glâne - Case postale 331 - 1701 Fribourg - Tél. 037/24 75 75.

### Rédacteur en chef responsable:

Gérard Bourquenoud  
(Gruyère - Sarine - Lac).

### Correspondants et collaborateurs:

#### Monique Peytregnet

(Arts et culture - Glâne et Veveyse).

#### Gabriel Fahrli

(Broye vaudoise et fribourgeoise).

#### Albert Jaquet

(Musique et folklore).

#### Rose-Marie Esselva

(Social et éducation).

#### Marcel Brodard

(Sports).

### Service d'abonnements et d'expédition:

Catherine Kacera.

### Abonnements:

Annuel: Fr. 66.50. Semestriel: Fr. 37.-. Etranger: Fr. 81.-. Par avion: Fr. 105.-. Vente au numéro: Fr. 3.50. Compte de chèques postaux 17-2851.

### Tirage:

8500 exemplaires.

La reproduction de textes ou d'illustrations ne peut se faire qu'avec l'autorisation de la rédaction - la rédaction n'assume aucune responsabilité pour les manuscrits et photos non commandés.

### Publicité:

Assa - Annonces Suisses S.A. - 10, bd de Pérolles - 1700 Fribourg - Tél. 037/22 40 60. Délai de réception des annonces: 15 jours avant la parution.

- 4 Le retour au pays  
Le billet de Gérard Bourquenoud

---

- 6 Honneur à l'authentique fromage de Gruyère

---

- 9 Avec les chanteurs fribourgeois

---

- 15 Des idées pour vos cadeaux de fin d'année

---

- 20 La forêt: source d'énergie

---

- 22 Le monde agricole

---

- 24 Arts et culture

---

- 26 L'œil flâneur de... FRIBOURG illustré

---

- 28 Le patois et souvenirs du temps passé

---

- 30 Les cinquante ans du «Vieux Chalet»

---

- 34 Reflets du Comptoir de Payerne

---

- 36 Broye: le syndic qui voulait être curé

---

- 37 Le nouveau Collège Ste-Croix à Fribourg

---

- 41 Les sports: une heure avec Jacques Lüthy

---

- 46 Les Schaffhousois vivent très près de la nature

---

- 50 Rgt sout 2: le colonel Arnaud prend congé

Notre couverture

## De l'or pour les arbres

*L'automne naissant teinte les arbres d'or. Une petite tache jaune avait fait son apparition dans le vert de l'été. La saison approchant de sa fin, toutes les branches, victimes du gel de novembre, ont métamorphosé leurs feuilles en petits écus de métal. Dernier éclat avant le dépouillement de l'hiver... fragile parure vite balayée par le vent...*

Photo Leo Hilber, Fribourg

## FRIBOURG illustré



# Le Billet

## Le retour au pays

En tête du cortège il y avait la fanfare. Les tambours battaient, martiaux. Les clarinettes donnaient le ton, faussement mais avec discrétion, alors que les cymbales tombaient rarement au bon moment. Mais là n'était pas l'important, car derrière les musiciens suivait le père du héros: il était d'un rouge éclatant de fierté et d'émotion.

Le syndic de la localité avait ceint son plus beau costume. Autour de lui, ses collègues du Conseil communal au grand complet, même le doyen du village qui s'était levé de son lit de convalescence pour ne pas rater l'événement.

Puis, quelques pas plus loin, la famille. La grand-mère, Félicité, sa fille Bernadette, son fils Laurent et la dernière, Madeleine, la mère du héros. A côté d'elle, son mari, moustachu et timide, le chapeau entre ses mains nerveuses, dansant d'un pied sur l'autre dans son costume trop grand. Ils étaient entourés de quelques cousins des localités environnantes.

La voiture ne devait plus tarder, le train pour Romont arrivait à 27. Il fallait un quart d'heure pour parvenir jusqu'ici. Des jeunes gens avaient été envoyés en éclaireurs à l'entrée du village. Il était impossible de tenir les enfants tranquilles, des claques fusaient, des larmes ravivaient les visages boudeurs, des mains frottaient vigoureusement les «habits-du-dimanche».

Tous les habitants de la localité étaient là, la fanfare arrêta sa répétition. Au même instant un gamin dévala la rue principale en criant. Une ribambelle le suivait, hurlant à tue-tête. La voiture officielle était en vue. Comme une fourmière écrasée d'un coup de pied, la place publique fut secouée d'une nervosité communicative. Toute la population était dans la joie et la fanfare se préparait à donner concert. Et voilà que la voiture fit son entrée, s'arrêta. Quelques dignitaires de l'armée et le Gouvernement en descendirent. Et puis, celle où il y avait le héros. Lui. Le fils du pays.

Sa maman pleurait de joie. Son papa en avait la gorge nouée. Le Conseil communal accueillit tout ce monde avec effusion. C'était bien lui, bronzé et vêtu avec classe. Il était en uniforme. La hiérarchie militaire avait soigné son apparence.

Après avoir exigé le silence, le syndic monta sur le podium pour prononcer une allocution. Le thème de cette dernière était d'une banalité à mourir. La fierté du village d'accueillir son fils préféré, celui qui valait tant de gloire à la bourgade, à sa famille, à ses amis, à son pays, celui qui avait libéré la nation de la menace ennemie... Le héros, perdu dans ses pensées, devait revivre pour la centième fois cette scène, légèrement enjolivée à chaque discours. Le syndic acheva, la voix cassée par l'émotion. Le Conseil communal se pressa vers le héros, lui serrant les mains.



Sur sa veste, une seule médaille, probablement celle de la Légion d'honneur.

Dès qu'il put se frayer un chemin, Baptiste, le héros, s'approcha à son tour du micro. Les applaudissements ne cessaient pas. Il dut lever les mains pour ramener le silence. Sa voix était aussi chaude que le soleil d'Afrique. Il finit vite, au milieu du brouhaha enthousiaste. L'estrade se vida lentement. Les cafés se remplirent. Une nuée d'enfants et de jeunes filles entouraient le héros qui, fatigué par le voyage et le bruit de cette réception chaleureuse, s'en alla par le plus court chemin prendre un peu de repos dans sa famille.

Il était de retour au pays, le héros. C'était l'essentiel.

Gérard Bourquenoud



## Faut-il croire au diable?

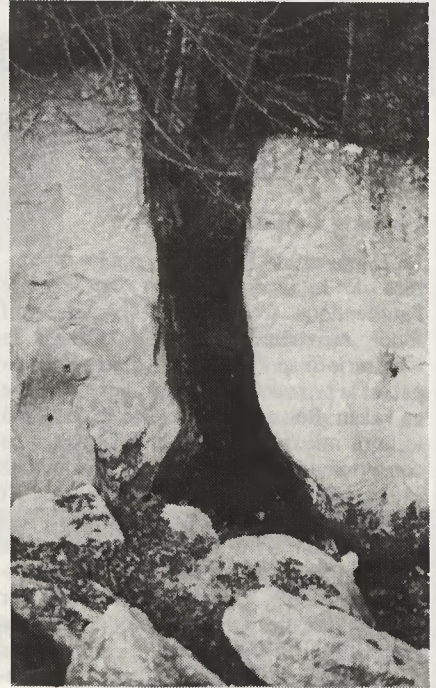
Chef des anges déchus, ou démons. Les noms qu'il prend éclairent son rôle dans l'univers visible et invisible tel que le décrit la tradition judéo-chrétienne. Le mot diable vient du grec *dialablos*: celui qui divise, qui dénigre, le calomniateur; ou encore le rival, celui qui, par orgueil, prétend «être comme Dieu», jouir d'une propriété divine, abolir par lui-même la distance qui sépare le créé et l'incréé, le fini de l'infini; le diable est prince de la confusion. Il fut pourtant *Lucifer* (en latin: qui porte la lumière), c'est-à-dire créature de beauté. Mais le péché l'a brisé. *Le démon, dit Ruysbroek, voit, comme à travers une cloison de diamant qu'il ne rompra jamais, sa beauté d'archange éternellement subsistante dans la pensée divine; l'unité de son être est à jamais brisée et il sait que cette splendeur de lui-même, il ne la rejoindra plus.*

En même temps, il devenait par ce péché le premier ennemi de Dieu: le nom hébreu synonyme de diable est *Satan*, qui signifie: l'adversaire. Ou encore: le rapport de Satan

avec le mal est si étroit qu'il le personnifie; aussi est-il désigné dans l'Évangile comme le *Malin*. Le Christ l'appelle aussi *prince de ce monde* en raison de la puissance qu'il a prise ici-bas par le péché des hommes. Et malgré cela, il y a actuellement de moins en moins de gens qui croient au diable. La plupart disent qu'il n'a jamais existé et si toutefois il existait, quel serait son pouvoir en ce monde? Une question que chacun est en droit de se poser.

*Certains disent que le diable se cache dans les rochers!*

Photo G. Bd



## LE GUI

Le gui (*viscum album* en latin et *wihsla* en francique) est une plante semi-parasite, épiphyte, c'est-à-dire une plante fixée sur une autre plante, au feuillage persistant et appartenant à la famille des *loranthacées*. La branche de gui est souvent appelée *rameau d'or*, car les feuilles vert pâle se dorant à la saison nouvelle.

Pline l'Ancien (1<sup>er</sup> siècle après J.-C.) dit que les Gaulois nommaient le gui «*oll-iach*», terme signifiant «qui guérit tout»; Pline décrit d'autre part la cérémonie gauloise de la cueillette du gui par les druides. Ces derniers se répartissaient en trois classes: les bardes, les ovates ou devins et les druides proprement dits. Le mot druide vient du gaulois «*dervou*», qui signifie «le chêne». On peut aussi relever que le mot druide est composé de deux racines: *dru* et *uid*, que l'on peut traduire par *chêne-arbre* et symbolisant la force unie à la connaissance.

Ce sont les ovates qui récoltaient le gui sur les chênes à l'aide d'une serpe de bronze ou d'or; cette cérémonie avait lieu très probablement en plusieurs périodes de l'année, le 6<sup>e</sup> jour de la lune, mais surtout à la fête de novembre, qui marquait le début de l'année celtique.

Pour les Gaulois, le gui de chêne était un symbole d'immortalité et de régénération; on le considérait aussi comme un antidote

contre les poisons et comme une drogue capable de rendre la fertilité aux animaux stériles.

Plus tard, au Moyen Âge, le gui perdit sa réputation de panacée et devint même funeste, tel le gui d'aubépine, qui était utilisé à des fins malfaisantes. Mais revenons au gui lui-même en faisant remarquer que cette plante parasite était traditionnellement considérée comme une *plante-animal*: elle échappe aux règles classiques du monde végétal, ignore le cycle des saisons, les lois de la pesanteur et semble échapper à la loi de la photo-synthèse en se maintenant verte même dans l'obscurité.

Pourquoi le gui est-il une *plante-animal*? Parce que le cycle de la reproduction du gui ne peut se faire que par l'entremise des grives ou des merles; il faut que la baie soit mangée par un oiseau et évacuée par la fiente qui tombera par un hasard providentiel sur les branches de différents arbres. La graine enfoncera son style dans l'écorce de l'arbre, de préférence un pommier ou un poirier, et plus rarement sur le chêne, pour donner naissance à une nouvelle plante. Le gui extrait par ses suçoirs, pénétrant jusque dans le bois, les principes nutritifs dont il a besoin, ainsi que de l'eau. Selon Max Tétou, le gui intègre à ses propriétés thérapeutiques celles du végétal parasite. C'est ainsi que le

gui d'aubépine possède les propriétés hypotensives du gui jointes aux actions sédatives et antispasmodiques de l'aubépine.

Revenons brièvement à l'étymologie des noms latin et francique du gui, «*viscum*» et «*wihsla*». *Viscum* a donné en français visqueux et viscosité, tandis que *wihsla* a donné son nom au gui, à la guigne et à la poisse.

Dans la médecine d'autrefois, le gui était le spécifique de l'épilepsie, des convulsions et de l'apoplexie. De nos jours, on reconnaît au gui des propriétés hypotensives, diurétiques, antispasmodiques et tonocardiaques; on utilise les feuilles et les tiges sans les baies, de préférence à l'état frais.

Pour terminer, citons deux formules recommandées par le Dr Max Tétou:

1. Formule contre l'hypertension: *viscum crataegi T.M.* (teinture-mère de gui d'aubépine) à la dose de 90 à 150 gouttes par jour.
2. Formule contre les bourdonnements d'oreilles et les troubles de la ménopause: *viscum album mac. glyc.* 1 D, à la dose de 30 gouttes 3 fois par jour.

Tiré du livre du Dr Robert Berthet  
Tribune Editions

## Confrérie du gruyère à Lausanne: honneur à l'authentique fromage

### Un pacte d'amitié

Le 28 novembre 1980, une poignée d'hommes de la terre, soucieux de défendre l'authentique fromage de Gruyère, ont fondé, au château de la cité comtale, la Confrérie du gruyère, dont l'objectif principal est la promotion de ce produit et sa mise en valeur. Son activité consiste également à le faire mieux connaître et à favoriser sa consommation. Depuis trois ans qu'elle existe, cette confrérie a fait son chemin. Et elle est même promise à un bel avenir, puisque son activité attire des amis de toute la Suisse et même de l'étranger. Actuellement, elle compte près de 300 membres sur le territoire helvétique, tout particulièrement en Suisse romande. Des compagnons d'honneur, invités, experts ou tout simplement défenseurs du gruyère se retrouvent deux ou trois fois par an dans les divers lieux où se déroulent les chapitres destinés à faire apprécier le véritable fromage de Gruyère, associé à des mets appropriés. Pour la première fois l'an passé, la confrérie tenait un chapitre «Hors les murs», plus précisément au Parc des Eaux-Vives, à



M. Denis Villard, député et syndic de Remaufens, signant le livre d'or sous les yeux attentifs de trois membres du conseil.

Photo Th. Bd

### «Je m'engage:

- à me montrer respectueux à l'égard de mes confrères;
- à soutenir toute initiative visant à affiner la qualité du gruyère;
- à favoriser toute mesure aspirant à mieux faire connaître le gruyère;
- à veiller au maintien des traditions liées à la production artisanale du gruyère;
- à demeurer vigilant et à me montrer audacieux.»

Telle est la charte de la Confrérie du gruyère.



Compagnons d'honneur de la Confrérie du gruyère. De gauche à droite: MM. Jean-Jacques Cevey, conseiller national, président de l'Office national suisse du tourisme; Pierre Arnold, président de la Délégation de l'administration des coopératives Migros; Ferdinand Masset, conseiller d'Etat fribourgeois; Georges-André Chevallaz, conseiller fédéral.

Photo ASL Lausanne

Genève. Le 11 novembre 83, un chapitre appelé «Chapitre du Léman» s'est déroulé au Beau-Rivage, à Lausanne, où, au cours d'une cérémonie aussi noble que le produit, le Conseil de la confrérie a intronisé près de soixante nouveaux compagnons, experts, invités d'honneur dont MM. Jean-François Tonney, président du Grand Conseil vaudois; Jean-Jacques Cevey, conseiller national; Pierre Arnold, président de la Délégation de l'administration des coopératives Migros; et Georges-André Chevallaz, conseiller fédéral.

### Aussi les femmes

Si la fréquentation de la confrérie est surtout l'apanage des hommes, ne pensez pas que cet état de fait révèle un sentiment antiféministe. Il est vrai qu'une seule femme a été intronisée lors du «Chapitre du Léman», mais il y a lieu de prendre bonne note que le Conseil de la confrérie est favorable à l'accueil d'un nombre plus conséquent de femmes au sein de la grande famille que représente, aujourd'hui, les défenseurs de l'authentique fromage de Gruyère. La porte leur est ouverte. Car il n'y a pas à proprement parler de cuisine suisse. Par contre, il y a une gastronomie fribourgeoise, et plus particulièrement gruérienne, avec ses tradi-

# Restaurants



Villarsviriviaux

## Auberge du Gibloux

Fam. Ducrot-Balocchi  
Tél. 037/53 11 71  
Fermé le mardi

Menu, carte variée

**PAILLARD DE VEAU AUX CÈPES**

Nombreuses autres spécialités

Salles pour sociétés, noces et banquets

GRAND PARKING



## HÔTEL-DE-VILLE BROC

Cuisine bourgeoise à la carte  
Menu du jour avec dessert: Fr. 8.-

Nous sommes spécialisés pour les grands banquets de 20 à 600 personnes

Notre chef de cuisine vous attend

Famille Grandjean-Donzallaz  
Hôtelier-restaurateur - Boucher-charcutier  
Pas de fermeture - Tél. 029/6 13 13

## Châtel-St-Denis Buffet de la Gare

Marcel Dewarrat  
chef de cuisine



Tél. 021/56 70 80

Menu du jour + service assiette - Carte variée  
Spécialités de saison (cuisses de grenouilles, chasse, poisson de mer, etc.)

Sur commande:

Ris de veau - Rognons de veau - Côte de bœuf ainsi que nos desserts maison

Salles pour sociétés, noces et banquets

## HÔTEL-RESTAURANT DES COLOMBETTES SUR VUADENS



Jambon de la borne  
Poulet au panier  
Grillades en plein air  
Autres spécialités sur commande  
Grand parking

Salles de 15 à 70 pl. pour familles et sociétés  
Chambres à prix modérés  
Ouvert tous les jours

Se recommandent: ROGER ET PIERRETTE REY Tél. 029/2 93 98



Restaurant:

Spécialités à la carte

Tournedos aux morilles

Scampis à l'Indienne

Fondue chinoise ou bourguignonne

Spécialités de flambés et toute une gamme d'autres mets

Dancing:

Tous les soirs, orchestre - attractions - danse dîner aux chandelles

## Hôtel Aigle-Noir Neyruz

Grand parking  
Fermé le lundi

Plat du jour  
Restauration à toute heure

M. et M<sup>me</sup> J. Perrin  
Tél. 037/37 11 51

Nous mettons à votre disposition:  
Salles pour sociétés et banquets de 20 à 500 personnes



## HÔTEL DE LA BELLE-CROIX

1680 ROMONT Tél. 037/52 23 41

Famille Dorthe-Ecoffey



Restauration soignée

Chaque jour, le jambon de campagne à l'os

Truites de rivière et notre carte variée

Pieds de porc au madère  
Roëstis

Chambres tout confort

Fermé le jeudi

## Café du Cheval-Blanc 1681 Orsonnens Spécialités



CHARBONNADE 3 sortes de viande Fr. 26.- p. pers.

FONDUE CHINOISE à discrétion Fr. 22.- p. pers.

FONDUE BOURGUIGNONNE de cheval Fr. 22.- p. pers.

Veuillez réserver votre table s.v.p.

Fermé le lundi Fam. R. Kaufmann Tél. 037/53 11 06

tions, sa classe, ses spécialités que l'on ne trouve nulle part ailleurs. La fondue reste spécifiquement gruyérienne de par son ori-

gine et ses qualités gustatives. On peut même dire qu'elle engendre la bonne humeur, satisfait l'appétit et crée une certaine

euphorie de bon aloi, surtout lorsqu'il y a Bernard Romanens, soliste de la Fête des vigneronns, pour interpréter le «Ranz des vaches».

### Un impact fort réjouissant

Comme l'a relevé le conseiller fédéral Georges-André Chevallaz dans son allocution qu'il a prononcée aux deux cents personnes qui ont partagé le repas gastronomique avec des personnalités du monde politique et économique de notre pays, la valeur d'une telle confrérie est indéniable. Elle va au-delà d'une simple rencontre des compagnons, puisqu'elle constitue une force sans laquelle le monde agricole et l'industrie laitière ne pourraient se développer. Il est vrai que l'impact de la confrérie s'étend de jour en jour en Suisse et que des chapitres sont envisagés dans les pays voisins. Telle est la volonté des défenseurs du gruyère, qui soutiennent moralement et matériellement cette confrérie qui a sa raison d'être.

Gérard Bourquenoud



Le fromage de Gruyère fait son entrée dans la salle où a lieu le repas gastronomique. Au premier plan, Robert Guillet, conseiller et chanteur; Guy Clément, en bredzon, portant la meule de fromage; M<sup>me</sup> Jean Magnin, qui présente le vacherin Mont-d'Or, une spécialité vaudoise; et Placide Robadey, conseiller, chante et major de table.

Photo G. Bd

## Buffet de la Gare

1680 Romont  
Tél. 037/52 23 47

Menu du jour - Carte variée - Entrecôte double Marseillaise  
Spécialité de poissons selon arrivage - Spécialités de saison

Salles pour banquets et séminaires

M. et Mme Michel Deschenaux-Hostettler - Chef de cuisine



## HÔTEL-RESTAURANT GRUYÉRIEN

MORLON  
(à deux min. de Bulle)

Menu du jour  
Carte variée  
Spécialités:  
Tournedos et  
Filets mignons aux morilles  
Jambon de campagne  
Café et dessert  
avec la véritable crème  
de la Gruyère

Salles pour sociétés,  
banquets, conférences,  
séminaires  
Chambres tout confort



Demandez  
notre menu  
gastonomique  
du dimanche

Fam. Yerly  
Tél. 029/2 71 58

## ÉCHARLENS

HÔTEL DE LA  
CROIX-VERTE



Fam. J. Ruffieux-Muggli  
Tél. 029/5 15 15

Salle pour sociétés  
et banquets

Menu du jour, carte variée  
Truites du vivier

Fermé le lundi

CUISSES DE GRENOUILLES FRAÎCHES

## AUBERGE DE LA CROIX-BLANCHE

1531 CHÂTONNAYE - Tél. 037/68 11 19

Menu du jour  
Carte variée  
Dans notre salle à manger,  
le CHEF VOUS PROPOSE:  
Tournedos sur ardoise  
Entrecôte aux bolets  
Côte de porc panée  
à la moutarde

et autres spécialités  
sur commande

Fam. G. Bourqui-Rossier



## Restaurant + Fédérale

Tél. 037/61 25 51 - 1531 VERS-CHEZ-PERRIN s/Payeme



Carnotzet à fondue

Petite restauration

Salle à manger 30 places

Menus sur commande

M. et R. Vogt-Thorin



Fermé le mercredi



## Assises annuelles de la Société cantonale des chanteurs fribourgeois

Réunis à Romont le samedi 5 novembre 1983, les délégués des 31 sociétés membres de la Cantonale ont débattu de nombreux problèmes et adopté plusieurs rapports d'activité. Parmi les personnalités présentes, le président Louis Joye a salué le syndic de Romont Michel Schmutz, l'abbé Pierre Kaelin et Bernard Chenaux.

### Des prestations nombreuses et excellentes

C'est ce qu'il ressort du rapport présidentiel relatant les événements de l'année. Celui-ci fait état de six concerts importants réunissant plusieurs chœurs et orchestres et de plus de vingt manifestations plus traditionnelles. Les chanteurs fribourgeois ne craignent ni la difficulté, ni le travail pour mettre sur pied des œuvres originales et de grande réputation et cet aspect de leurs activités est très réjouissant.

On peut d'ailleurs en dire autant en ce qui concerne les 40 chœurs de jeunes dont nous parle la vice-présidente, M<sup>lle</sup> Denise Panchaud. L'enthousiasme de leurs dernières rencontres débouchera, en 1985, sur une 1<sup>re</sup> fête cantonale à Estavayer. La Commission de musique, par la voix de Pierre Devaud, explique les aménagements et cours tendant tous à alléger les contraintes administratives pour mettre l'accent sur la qualité musicale du travail.

A propos de l'Etoile d'Or 1984, qui s'étendra à toute la Suisse, les jeunes chanteurs et compositeurs fribourgeois sont déjà à la tâche, créant des chants de l'Avent.

### On ne roule pas sur l'or, mais les projets se réaliseront

Les comptes de l'exercice écoulé sont sains, mais le budget à venir est moins optimiste; il prévoit un déficit de 9000 francs. La cotisation annuelle reste fixée à 2 francs par chanteur et les comptes sont approuvés.

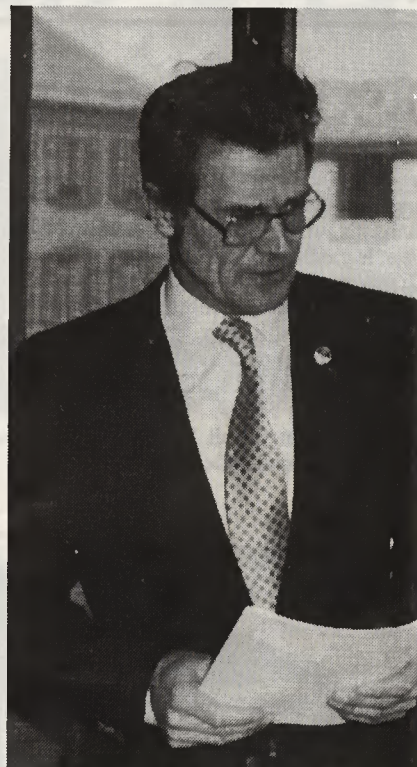
Trois nouvelles sections sont admises au sein de la Cantonale. Ce sont le chœur mixte «L'Espérance» de Praz-Vully, la «Chanson fribourgeoise» de Lausanne et le «Groupe Jaquemar» de Fribourg. Et, fait important pour les Fribourgeois, leur société cantonale a été admise récemment à l'Union suisse des chorales, renouant ainsi avec une tradition interrompue pendant quelques années. Cette participation leur permettra de donner plus de poids à certaines actions.

### Les membres d'honneur

Les chanteurs fidèles sont nombreux. Six d'entre eux reçoivent un gobelet dédicacé pour 40 ans d'activité, 26 sont récompensés pour 25 ans de chant et l'abbé Kaelin, qui vient de démissionner de la Commission de musique qu'il avait présidée pendant plusieurs années, est proclamé membre d'honneur et se voit offrir une œuvre originale de Yoki, un Christ en croix.

### La fête cantonale de Romont

En 1984, les chanteurs fribourgeois se réuniront en ville de Romont les 11, 12 et 13 mai. Les concours se dérouleront à la



M. Louis Joye, président de la société, pendant son allocution.



Le chœur mixte de Romont offre à l'assemblée un éventail de chants coquins et sérieux.

collégiale et les divertissements auront lieu dans la cantine dressée à la maison St-Charles. L'animation et des bals sont prévus du vendredi soir au dimanche et le chef-lieu glânois attend plus de 1500 chanteurs. D'ores et déjà des pièces souvenir en or et en argent sont mises en vente à cette occasion. Avant que l'assemblée ne se termine par un vin d'honneur offert par la Ville de Romont, les prochaines assises sont prévues en Pays-vaudois, l'an prochain, à Lausanne.

mpd  
Photos Roger Peytregnet

# Hommage

## à la Chanson de Fribourg

### qui fête ses 30 ans

Chante, Pays de Fribourg, toi qui a le privilège de compter parmi les tiens un Joseph Bovet toujours vivant dans ses chansons, un Pierre Kaelin qui consacre sa vie et le meilleur de lui-même à la musique! Chante pour la Chanson de Fribourg qui fête ses 30 ans d'existence. 31 ans pour être précis, car son directeur, l'abbé Kaelin, s'est permis cette année de retard pour offrir son cadeau d'anniversaire, une création intitulée «Le Bel Age».

Mais comment naquit la Chanson de Fribourg? C'est une belle histoire...

Elle commence avec l'abbé Bovet et ses chansons populaires qui enthousiasment jeunes et moins jeunes. La joie de chanter pénètre nos villages et nos villes. Du sommet de nos montagnes au fond des plaines, elle est comme un ruisseau qui s'élargit, devient rivière. On chante la terre, l'amour, les peines... On chante pour oublier sa tristesse ou laisser éclater son bonheur. Lorsque Joseph Bovet nous quitte, la rivière est déjà large et le besoin de continuer dans son sillage se fait sentir. L'abbé Kaelin prend la relève et, avec des amis et connais-

sances, crée la Chanson de Fribourg. On est en juillet 1952. Le premier chœur mixte profane est né. Et la grande aventure commence. Avec un tel maître, c'est une aventure merveilleuse qui fera bouler de neige. Les anciens élèves de Pierre Kaelin fondent de nouveaux chœurs et partout dans notre canton la joie de chanter éclate... En 30 ans, la Chanson de Fribourg a fait le tour du monde. Dans nos frontières, du Japon au Canada, de la France à l'Autriche, de la Grèce à l'Italie, partout elle apporte un message de paix, de beauté, d'amitié. Ses voix claires, pures, harmonieuses chantent la vie. Cette vie qui se renouvelle sans cesse avec son directeur-compositeur qui, au fil des années, enrichit le répertoire d'œuvres inédites dont le rayonnement passe toutes les frontières.

Si la Chanson de Fribourg chante pour notre bonheur à tous, elle chante aussi pour aider les lépreux, les enfants du Brésil, Terre des Hommes et bien d'autres encore.

Elle chante notre pays, nos coutumes, notre foi, mais elle innove avec du jazz, avec des negro spirituals et le chanteur noir Porter, avec les Quatre Barbus, avec une multitude d'autres chœurs...

Chante encore, chante toujours, chante pour que nos soucis s'envolent, pour nous apporter un peu de rêve... chante bien-aimée Chanson de Fribourg.

R.-M. E.



La «Chanson de Fribourg» il y a trente ans.

Photo Cinear. Namur

# Grandiose soirée folklorique à Guin

A l'annonce du spectacle, qui aurait pu croire à une véritable fête cantonale du costume, tant le nombre des groupes fribourgeois réunis à l'Hôtel de la Gare à Guin, le vendredi 11 novembre, était multiple?

Tableau haut en couleur, en chants, danses, yodels et musiques; les bredzons des armailis gruériens se mariant au «Sonntags-tracht»; les lanceurs de drapeaux et les sonneurs de cors des Alpes et de «Büchel» avec les lirons de la Capitale et des «Anciennes Terres», ou, avec les filles du «Murtenbiet» aux nobles atours. Quelle union de cultures placée sous le signe magique du costume fribourgeois plus que jamais un et divers!

La fête était placée sous le signe de la reconnaissance envers M. Albert Jaquet, ancien président cantonal de la FFCC, qui signait ses quarante ans passés au service du folklore fribourgeois et de ses divers groupements.

Organisé de main de maître par M. Félix Boschung de Fribourg, le spectacle débutait par une sonnerie de cors des Alpes jouée par le quartette issu du «Trachtengruppe Dündingen». Puis, tour à tour, se succédèrent sur scène dans un ordre parfait:

- le Chœur de la Madeleine, de Fribourg, groupe organisateur;
- le yodlerclub «Echo von Maggenbärg», de Tavel;
- la Chanson du Lac, de Courtepin;
- le Sensler-Terzett, de Guin;
- la Cantilène, de Fribourg;
- le yodlerclub «Senslergrüess», de Dündingen;
- les Coraules, danses folkloriques de la Gruyère;
- le Trachtengruppe Dündingen;

soit les sociétés avec qui M. Albert Jaquet a le plus collaboré au cours de ses quarante années et qui se sont bénévolement réunies pour, en commun, fêter de manière grandiose leur ancien ou actuel «serviteur». Seul manquait à l'appel des organisateurs - souligna le régisseur de la soirée M. Anton Hofstettler - le yodlerclub «Alperösli» de Fribourg-Granges-Paccot, pourtant dirigé durant plus de cinquante-trois ans par la famille Jaquet, père et fils.

Dans une salle bondée à souhait, on notait la présence des autorités, tandis que de Berne le Conseil national envoyait ses félicitations au jubilaire. De nombreux délégués vêtus du costume national étaient également au rendez-vous, notamment:

- la Fédération nationale des costumes suisses;
- l'Association fédérale des yodleurs;
- l'Association romande des yodleurs;
- la Fédération fribourgeoise du costume et des coutumes;
- les sous-associations du costume de la Gruyère et de la Singine;
- les «Kränzlitöchter» de Guin;
- les «Gais Vulliérais», Le Vully;
- le groupe de danse «Mon Pays», Fribourg;



Le chœur de la Madeleine, dirigé par M. Albert Jaquet.

Photo Otto Vonlanthen

- le Trachtengruppe «Bodemüenzi», Morat;
- le yodlerclub «Edelweiss», Fribourg;
- la «Musikgesellschaft», Dündingen;
- le groupe choral «Intyamon»;
- les yodlerclubs de Ste-Croix et Yverdon;
- le yodlerclub «Edelweiss», de Zofingen/AG, etc., etc.

Nous ne voudrions pas faire ici l'éloge individuel des participants au spectacle digne de ce nom, tant leur prestation fut en tous points élogieuse. Grâce à eux, une véritable soirée folklorique traditionnelle s'est déroulée devant un auditoire ravi et comblé et qui, en finale, se plut à chanter de tout cœur «Le Vieux Chalet».

F.I.



Dem Jubilar und seiner Gemahlin wird von einer Dündinger-Kränzlitöchter eine originale Kränzlihaube überreicht.

# Jubiläumsfeier zu Ehren von Albert Jaquet

Sicher geziemt es sich, für 40 Jahre musikalisches Wirken zu jublieren. Deshalb organisierte der Magdalenenchor Freiburg zu Ehren seines verdienten Dirigenten Albert Jaquet am 11. November 1983 ein Festkonzert. Folgende Gruppen, die sein musikalisches Können beanspruchen durften, waren spontan bereit, mit einer Darbietung an dieser Feier mitzuwirken:

Magdalenenchor Freiburg  
Yodlerklub «Echo vo Maggebärg», Tafers  
La Chanson du Lac, Courtepin  
Sensler-Terzett, Düdingen  
Les Coraules, Bulle  
Yodlerklub «Senslergruess», Düdingen  
La Cantilène, Fribourg  
Trachtengruppe Düdingen mit:  
Alphorn- und Büchelbläser, Fahn-

schwinger, Yodelduett, Trachtenchor und Tanzgruppe.

Der Präsident des Magdalenenchors, Felix Boschung, konnte im grossen Saal des Hotels Bahnhof in Düdingen ca. 500 Gäste begrüßen. Anton Hofstetter verstand es einmal mehr, in beiden Sprachen durchs Programm zu führen, wobei die humoristischen Einlagen nicht zu kurz kamen.

Mit einem sehr gut abgefassten Rückblick wurde die 40-jährige Tätigkeit von Albert Jaquet als grosser Förderer der Musik vom Programm-Ansager auf deutsch und von Frau Susy Müller (Mitglied des Magdalenenchors) auf französisch den Anwesenden in Erinnerung gerufen. Die folgenden Worte eines grossen Komponisten bildeten den Abschluss des Ehrenaktes: Das Reich

der Töne kennt keine Grenzen, das Reich der Töne überspringt alle Sprachgrenzen, wo Worte versagen, verbinden Töne, was Musik zu sagen hat, das sagt sie, sie drückt es auf ihre Weise, vollkommen aus.

Als Anerkennung und zum Dank für seine aufopfernde Arbeit durfte Albert Jaquet ausgewählte Gaben in Empfang nehmen. Sichtlich gerührt bedankte er sich für die vielen schönen Geschenke und insbesondere für diese ihm zu Ehren organisierte Feier, die es ihm ermöglichte, den Abend im Kreise seiner Freunde zu verbringen.

Zusammen mit dem Jubilar waren auch die Gäste an diesem gelungenen Festanlass voll Freude. Wer Freude schenkt, dem kehrt sie ins eigene Herz zurück.

La

## La Landwehr: un corps de musique sollicité de toutes parts

Présidé depuis une année par M<sup>e</sup> Jean-Ludovic Hartmann, qui a remplacé M. Pierre Glasson à cette haute charge, le Corps de musique officiel de l'Etat et de la Ville de Fribourg est de plus en plus sollicité pour des prestations un peu partout en Suisse et même à l'étranger. Il suffit de lire «Le Landwehrien», organe de la musique de Landwehr, pour se rendre compte de l'intense activité déployée par cet ensemble instrumental.

10 décembre:

Concert de gala à l'aula de l'Université de Fribourg avec cérémonie d'adieu au directeur Jean Balissat.

11 décembre:

Arbre de Noël.

13 décembre:

Assemblée générale.

7 janvier 1984:

Soirée des Rois.

3 mai:

Journées médico-sociales romandes.

19 mai:

Parade et concert à Schaffhouse dans le cadre de la fête cantonale des musiques.

26 mai:

Festival des musiques du Bas-Valais à Troistorrents.

16 juin:

Centième anniversaire de la fanfare «L'Etoile du Léman» au Bouveret.



Le Corps de musique de Landwehr de Fribourg lors du cortège de la bénichon 83 à Châtel-St-Denis.

23 juin:

75<sup>e</sup> anniversaire de l'Union instrumentale de Prilly.

30 juin:

Fête cantonale des musiques de Thurgovie à Bischofszell.

6 juillet:

Concert à Payerne à l'occasion du 49<sup>e</sup> Tir cantonal vaudois.

24 novembre:

100<sup>e</sup> anniversaire de l'harmonie «La Jurassienne» au Sentier.

Avec un tel programme de prestations, les musiciens de la Landwehr auront de quoi se faire la «pince»!

G. Bd

# ENTRE L'ÉGLISE ET LA PINTE

## En buvant trois décis



Quand Ted Robert raconte, il y a de l'ambiance à la pinte!

### A la campagne

Fabien à sa grand-maman:  
- Je crois que j'ai dû beaucoup changer depuis l'été dernier. Pense un peu grand-maman, les poulets ne me reconnaissent plus!

\*\*\*

### A table

- Louis, je t'ai dit de ne pas mettre les noyaux sur la table mais de les placer dans un coin de ton assiette.  
- Mais, maman, je ne trouve pas le coin.

\*\*\*

### Au restaurant

Un monsieur demande du fromage. Le garçon apporte un morceau de brie, puis le client d'un air dégoûté:  
- C'est drôle... il ne me dit rien ce fromage-là.  
Le garçon de répondre:  
- Vous ne voudriez quand même pas qu'il vous fasse des vers?

\*\*\*

### Le motard

Un motard se lance à toute allure sur la route, à la poursuite d'une voiture sport qu'il finit par rattraper et par faire arrêter.  
Au volant, il y a un jeune homme tendrement enlacé par une jeune fille.  
Le motard demande alors avec un petit sourire:  
- Que celui qui conduit me donne ses papiers.

Un célèbre portraitiste ne se fait guère d'illusions sur son talent. Au point qu'il prend la sage précaution d'inscrire cette mention au bas de chacun de ses tableaux:  
«Toute ressemblance avec une personne vivante ou récemment décédée ne saurait être que le fait d'une coïncidence.»

\*\*\*

Deux femmes d'industriels, dont la fortune a été aussi rapide que colossale, échangent des confidences.  
- Moi, dit l'une, je place tout mon argent en tableaux. J'adore la peinture.  
- Moi, enchaîne l'autre, je cours les joailliers et j'achète des perles.  
- Tout de même, reprend la première, j'ai plus d'estime pour l'œuvre d'un homme que pour une chose faite par une huitre!

\*\*\*

Une jeune femme timide, qui sert de modèle à un peintre pour la première fois, est terriblement gênée de se trouver toute nue devant l'artiste.  
- Tout de même, lui dit-elle, vous pourriez m'autoriser à sauvegarder un peu ma pudeur.  
- Bien sûr, répond le peintre. Couvrez-vous un peu. Tenez, voici un confetti.

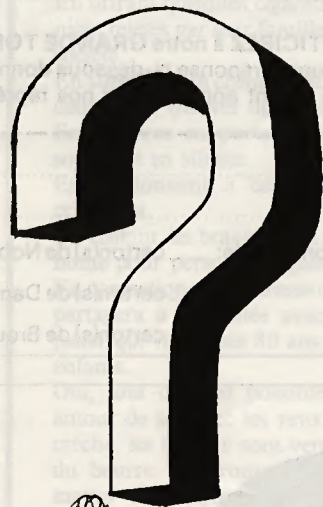
**ON CAUSE...**

## Le rat des villes

Dans un canton comme Fribourg, il est toujours étonnant de voir à quel point le «rat des villes» regarde dédaigneusement le «rat des champs». En effet, le citadin a tendance à croire qu'il y a un monde entre lui et l'homme de la campagne, que la grande ville lui a donné l'expérience et une aura que le travailleur de la terre n'a pas. Quelle erreur! Sur-tout chez nous, où finalement la différence entre les deux modes de vie n'est pas prononcée au point de créer des mentalités complètement différentes. Faut dire que c'est souvent le citadin qui renie sa parenté avec son cousin des champs.

Parce qu'il croit que son décor de HLM vaut davantage qu'un coucher de soleil sur un paisible village. Pauvre citadin: lorsqu'il va à Paris ou dans une autre grande ville, mais véritablement de dimension presque inhumaine, et qu'il fait une erreur au volant de sa voiture, on le traite de plouc et de vacher. Il y a des Américains qui ne savent même pas que la Suisse existe. Et, c'est vrai, des Français qui croient que nous ne nous occupons que d'élevage et de chocolat, regagnant, le soir, nos chalets dans la montagne. Finalement, on est toujours le «paysan» de quelqu'un...

Le rat des villes



CORK

**ON CAUSE...**

**POUR VOS  
CADEAUX**

# Pierre BLANC

**LES BONS-CADEAUX SONT TOUJOURS  
APPRECIÉS**

Dans un cadre agréable, vous présente un choix original et varié de

- ROBES, JUPES
- DEUX-PIÈCES, PULLS,
- MANTEAUX
- FOULARDS et PARAPLUIES

**Monsieur n'est pas oublié  
LA CHEMISERIE**

**est garnie d'un assortiment complet pour l'homme  
élégant**

**Place des Alpes - Tél. 029/2 38 41 - BULLE**

**Roland Imhof S.A. COMMERCE DE VINS**  
Tél. 029/2 79 50 - RIAZ

Dépôt: Rte de Villars 105  
Sous-sol Garage  
Genre  
Villars-sur-Glâne

## POUR LES FÊTES

Nous vous proposons, jusqu'au 31 décembre 1983

**EN ACTION**

1 carton de 12 bouteilles <b>NOBERAL</b> , Rioja, grand vin rouge avec 3 bandes rouges, 1978	Fr. <del>52.80</del>	Fr. 45.—
1 carton de 12 bouteilles <b>DAME DE LA COUR</b> , Beaujolais A.C. 1982	Fr. <del>90.—</del>	Fr. 80.—
1 carton de 12 bouteilles <b>CHÂTEAU DE SAVOIE</b> , Bordeaux supérieur A.C. 1981	Fr. <del>91.20</del>	Fr. 80.—
1 carton de 12 bouteilles <b>BROUILLY A.C.</b> 1982	Fr. <del>102.—</del>	Fr. 90.—
1 carton de 12 bouteilles <b>AMITIÉ 7</b> , Mont-sur-Rolle sélection 1982	Fr. <del>115.20</del>	Fr. 104.—
1 carton de 12 bouteilles <b>RÉSERVE DE LA COUR</b> , Fendant Conthey 1982	Fr. <del>112.80</del>	Fr. 95.—

**PARTICIPEZ** à notre **GRANDE TOMBOLA** de NOËL en nous transmettant, d'ici au 31 DÉCEMBRE 1983, le coupon-réponse ci-dessous donnant droit au tirage de nombreux et beaux certons de bouteilles qui vous seront apportés par nos représentants.

A détacher

Nom: ..... Prénom: .....

Rue: ..... Domicile: .....

Je commande: ..... carton(s) de Noberal

..... carton(s) d'Amitié 7

..... carton(s) de Dame de la Cour

..... carton(s) de Réserve de la Cour

..... carton(s) de Brouilly

Dans nos étains, innombrables idées CADEAUX

**Pour sociétés:**

Grand choix de: coupes sportives, challenges, médailles, etc.

**Dans notre atelier de grevoe moderne, un travail rapide, soigné et avantageux**

Tél. 029/2 98 87



**«GRAVOTYP»**

**claudy BUSSARD**

Rue de Vevey 18

1630 BULLE

## POUR QUE

---

## NOËL 1983

---

## SOIT DIFFÉRENT

---



«C'est Noël, c'est le temps des cadeaux...» chante Frédéric François. Mais n'est-ce pas avant tout le temps de l'amitié, de la tendresse, de l'amour partagé? A l'approche de la plus belle fête de l'année, nous sommes bombardés de toutes parts. Nos boîtes aux lettres regorgent de publicité, de catalogues de jouets de plus en plus sophistiqués et bien d'autres dépliantes présentant mille objets qui ne sont pas toujours à la portée de chacun.

Dans les rues illuminées de nos villes, les vitrines des magasins, aux décors pailletés d'or et d'argent, attirent tous les regards. Que de merveilles! Il y en a pour tous les âges, pour tous les goûts, pour toutes les bourses. Des gosses, bouche ouverte, yeux émerveillés, restent des heures à contempler, soit un train électrique qui circule sur une maquette proche de la réalité, soit un berceau entouré d'organdi ou une poupée qui n'attend que sa petite future maman.

Mais combien d'enfants recevront ces trésors à Noël? Certains, jamais, car les parents, faute d'argent, offriront un cadeau utile qui ne remplacera pas le rêve d'un instant.

Mais nous, qui ne sommes pas dans l'opulence mais vivons malgré tout largement, avons-nous le cœur assez grand pour faire de Noël une fête de joie? Avons-nous oublié qu'il est plus facile de donner que de recevoir? Si chacun de nous essayait de faire de ce Noël 1983 un Noël différent des autres... un Noël qui apporterait un peu de joie, de paix, de bonheur à un être démuné, solitaire, malade, rejeté...

De ces malheureux, il y en a autour de nous, dans notre immeuble, dans notre quartier, dans nos hôpitaux, dans nos prisons, dans notre village... Il suffit de chasser notre égoïsme et d'entrouvrir la porte de notre cœur pour les trouver. Comment faire alors, me direz-vous?

En consacrant un peu de son temps et de sa gentillesse à écouter la dame du 3<sup>e</sup> qui vient de perdre son mari.

En apportant à ce malade son amitié et quelques gourmandises qui lui rappelleront qu'il n'est pas seul dans sa souffrance.

En achetant pour la petite fille, dont la maman célibataire travaille à longueur de journée, la poupée tant désirée.

En offrant quelques cigarettes à ces prisonniers rejetés par leur famille et oubliés de la société.

En adressant un chèque à ce chômeur qui se débat pour trouver du travail.

En ouvrant sa porte à ces réfugiés qui souffrent en silence.

En pardonnant à ces voisins qui nous critiquent.

En visitant, les bras chargés de friandises, ce home pour personnes âgées.

En confectionnant la tresse de Noël que l'on partagera à la veillée avec son voisin de palier qui va sur ses 80 ans et qui adore les enfants.

Oui, tout cela est possible si on regarde autour de soi avec les yeux du cœur. A la crèche, les bergers sont venus avec du lait, du beurre, du fromage, un agneau. Les mages ont apportés l'encens, l'or et la myrrhe... Tous ont été accueillis avec le même amour, la même reconnaissance, qu'ils soient riches ou pauvres. Soyons donc nous aussi des bergers ou des mages pour un malheureux qui attend, qui espère...

Alors Noël sera la fête de l'amour, pour vous, hommes de bonne volonté, et pour tous ceux qui cherchent en vain une étoile... Brillera-t-elle enfin pour eux? C'est à nous d'y répondre...

R.-M. E.

## B. VIONNET

Sellier - Tapissier  
Maroquinerie

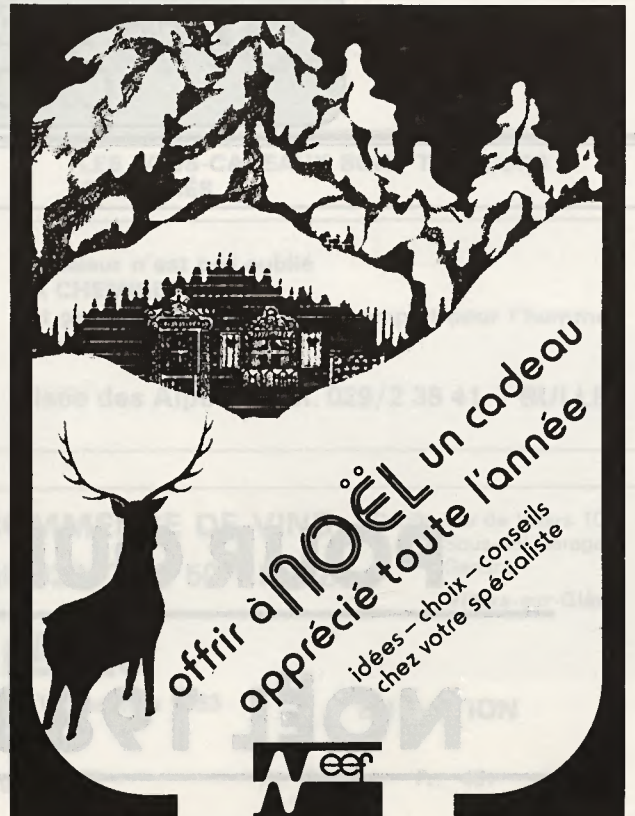
Grand-Rue 38 BULLE

Tél. 029/2 78 87



### Une bonne adresse pour vos cadeaux

Grand choix en maroquinerie, articles de voyages, articles en bois et d'équitation, sonnailles, loyis, etc.



ENTREPRISES ELECTRIQUES  
FRIBOURGEOISES



### Je désire faire cadeau

d'un abonnement à «FRIBOURG illustré» à réception de cette carte, au prix de Fr. 66,50.

#### Offert par:

Nom .....

Prénom .....

Rue .....

NP et localité .....

Il s'agit d'un nouvel abonné et non d'un renouvellement d'abonnement déjà en vigueur.

#### Bénéficiaire:

Nom .....

Prénom .....

Rue .....

NP et localité .....

Envoyez ce coupon à: **FRIBOURG**  
Service des abonnements  
35, rte de la Glâne  
1700 Fribourg



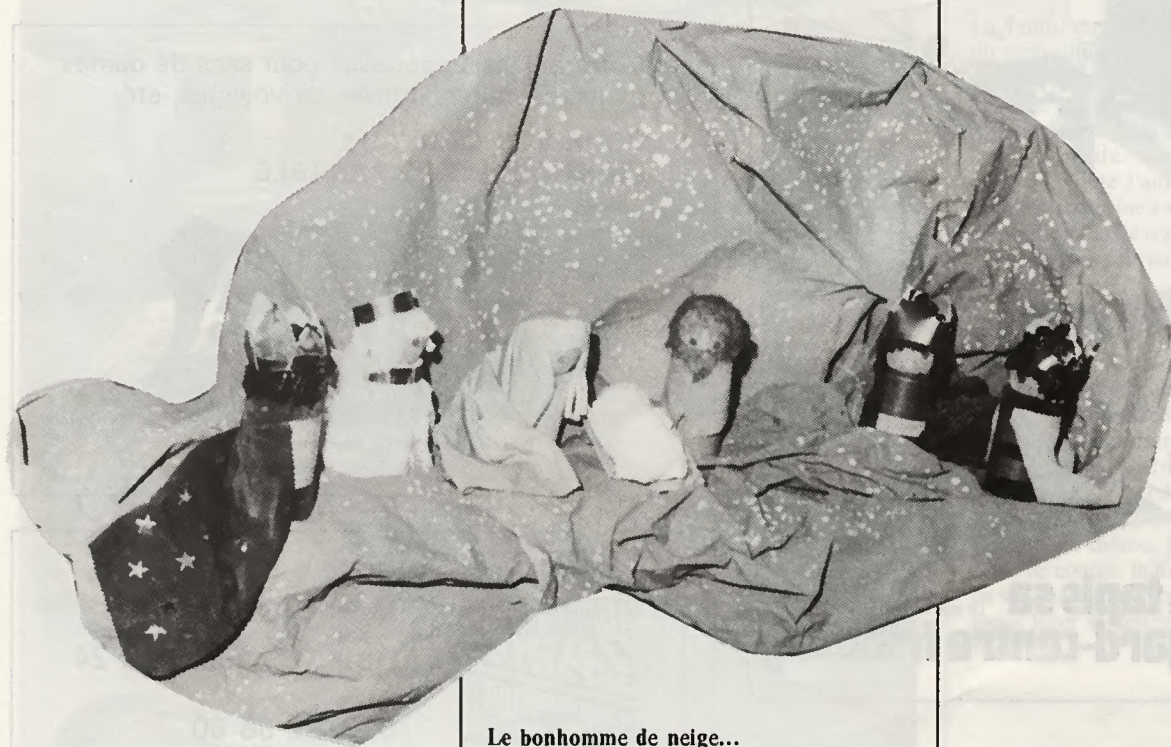
HORLOGERIE · BIJOUTERIE  
**Bulliard**

BULLE · Rue de Vevey · Tél. 2 84 60



# Un peu de bricolage...

## Crèche à réaliser par les enfants



Avec un minimum de matériel et un brin d'imagination, les enfants, dès l'âge de 5 ans, réaliseront eux-mêmes leur crèche de Noël.

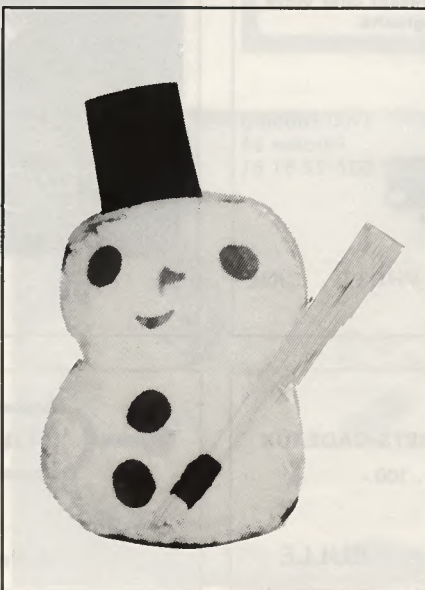
Il vous faut des boîtes de coca ou de bière vides, des boules de sagex d'environ 7 cm de diamètre, un tube de colle, de la gouache et des restes de tissu.

Concerne tous les personnages: pour le corps, peindre la boîte avec le coloris de votre choix. Par exemple: Marie en bleu, Joseph en brun, Jésus en blanc et les mages très bariolés. Pour la tête, recouvrir la boule de teinte rose ou orange. Dessiner les yeux, le nez, la bouche. Coller de la laine pour les cheveux. Laine jaune pour Marie et Jésus, brune ou grise pour Joseph, sans oublier sa barbe, noire pour les rois, etc. Coller les têtes sur les boîtes tournées à l'envers. Habiller les personnages avec les restes de tissu. Pour Marie un voile bleu, pour Joseph une cape, pour l'ange du blanc ou du rose avec des ailes et un diadème découpés dans du carton doré, pour les rois de longues traînes sur lesquelles on collera des étoiles et des couronnes que l'on fixera, à l'aide de colle, sur la tête. Les morceaux de tissu sont simplement collés. Pour l'Enfant Jésus, on prendra pour le corps l'intérieur d'un rouleau de papier de toilette coupé en deux et une boule plus petite. Il sera emmailloté dans un tissu blanc.

Au travail les enfants! Vous êtes sûrement plein d'idées et votre crèche aura un charme particulier qui fera plaisir à toute la famille.

### Le bonhomme de neige...

Confectionner deux gros pompons avec de la laine blanche. Pour les pompons, prendre 2 cercles de carton de 12 cm de diamètre. Découper un cercle à l'intérieur de 5 à 6 cm de diamètre. Enrouler la laine régulièrement autour des 2 cercles jusqu'à ce que le trou soit fermé. Couper entre les 2 cercles et attacher solidement. Egaliser les pompons et les coller l'un sur l'autre. Découper dans de la feutrine 2 yeux, le nez, la bouche. Un chapeau découpé dans du carton, un petit balai fait de paille et votre bonhomme de neige sourira sur la table de fête.



### Couronne de l'Avent ou décoration de table

Prendre un petit moule à savarin. Coller 4 grandes bougies ou plusieurs groupes de bougies de couleur vive. On peut utiliser du mastic de fleuriste ou une mousse synthétique. Garnir de branches de sapin, de pives, de petits bouquets de fleurs séchées. Votre décoration est prête. Elle peut devenir un cadeau original si vous y ajoutez quelques friandises (mandarines, biscuits, chocolat).

### Sur la table...

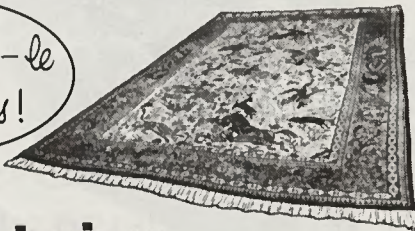
Pour chaque convive sa petite bougie collée à l'intérieur d'une moitié de noix que l'on aura giclée avec un spray d'or ou d'argent. On colle l'ensemble sur une étoile ou une demi-lune que l'on découpera dans un carton brillant. Quelques branches de sapin disposées çà et là, des pives colorisées et votre table brillera de mille lumières.

R.-M. E.



Un tapis pour Noël?

Choisissez-le chez nous!



**déco & tapis sa** Le spécialiste du tapis d'Orient  
**beauregard-centre fribourg**

Tél (037) 24 55 20

# FRIBOURG illustré

Le seul illustré du Pays de Fribourg, il vous offre deux fois par mois les plus belles images d'un canton en pleine évolution.

Votre magasin spécialisé pour sacs de dames, gants, ceintures, articles de voyages, etc.

**POUR VOS CADEAUX  
UN CHOIX INCOMPARABLE**



Rue de Gruyères - Bouchung-Repond succ.  
Tél. 029/2 73 61



**VIDÉO COSMOS**  
Rue de Lausanne 24

037/22 58 60

Le spécialiste dans la location de cassettes.

Grand choix à disposition.  
Aussi par correspondance.  
Sans dépôt, ni frais d'inscription.

Nouveau

# Canon AF35M II

En avance sur le futur.

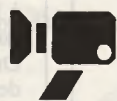


L'appareil AF compact de Canon le plus récent, avec lequel toutes les photos réussissent grâce à l'embobinage, à la mise au point et à l'exposition automatique, ainsi qu'à l'avancement par moteur. C'est l'appareil au confort d'utilisation le plus poussé.

Livrable dès à présent chez votre marchand-photographe.

**Schmid**  
& FILS

1700 Fribourg  
Pérolles 24  
037/22 51 81



La maison spécialisée  
Vos photos couleur - service 24 heures!

PHOTO CINÉ

**grauwiler fribourg**  
Av. de la Gare 7 tél. 22 36 79

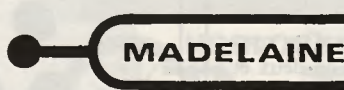
**EBEL**  
Les Architectes du Temps

**boutique susan**  
Avry centre tél. 301510

# märklin

COFFRETS-CADEAUX  
dès Fr. 100.-

DUPASQUIER ÉLECTRICITÉ BULLE



**Pianos**  
**MADELAINÉ 1530 PAYERNE**

Tél. 037/61 54 62

Ouverture nocturne  
A Payerne, les 15 et 21 décembre



## La joie de s'exprimer et de faire des cadeaux

La veillée de Noël réunit la famille autour du sapin illuminé. La maîtresse de maison est souvent débordée par des menus qu'on veut de plus en plus gastronomiques et l'approche des fêtes est pour elle une fatigue supplémentaire. Alors pensons un peu à celle qui toute l'année ne ménage ni son temps, ni sa peine à satisfaire tous les siens. Simplifions-lui le travail et chacun sera ravi de la trouver souriante et détendue la veille de Noël.

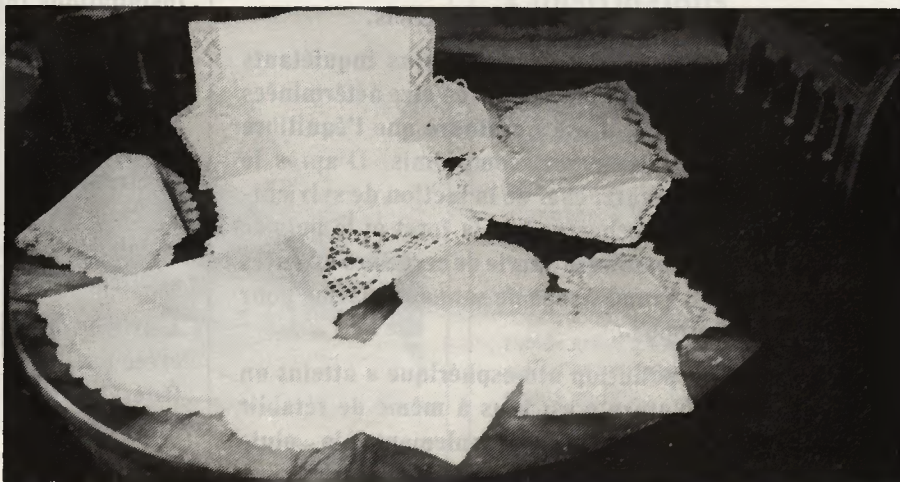
En attendant la messe de minuit, faisons un retour en arrière. Pour un soir, oublions un peu la télévision, et réunis autour de la crèche, laissons à chacun la joie de s'exprimer... La vie actuelle nous laisse si peu de temps pour communiquer vraiment! Chantons ensemble ces vieux Noël's d'autrefois, pleins de charme et de poésie. Et sur la table, pourquoi pas, la tresse que l'on aura confectionnée soi-même, la motte de beurre, la gelée de coings, le tout servi avec une tasse de vin chaud qui accompagne à merveille ce repas léger et délicieux.

R.-M. E.

*Que de magnifiques cadeaux à offrir pour les fêtes de fin d'année!*



Nous vous proposons également comme cadeau de Noël à vos parents ou amis, l'assiette en porcelaine décorée d'une poya de la Gruyère peinte par l'artiste Teddy Aeby, que vous pouvez obtenir au prix de Fr. 74.- auprès de M. Jean-Michel Gendre, Falbringen 21, Bienne.



*Pourquoi ne pas offrir une très belle dentelle de Gruyère, dont un choix considérable est à votre disposition à la boutique «Les artisanes», avenue de la Gare, Bulle?*

# SOS FORÊTS!

La forêt est-elle menacée de disparition au cours des prochaines années, comme celle d'autres pays? Le dépérissement se manifeste déjà sur le Plateau parmi les sapins et les épicéas, tandis que les pins, les ifs, les hêtres et d'autres essences montrent également des symptômes de maladie.

Le début de dépérissement constaté dans les forêts suisses est-il la pointe d'un iceberg qui pourrait compromettre nos saines bases d'existence? La pollution atmosphérique ne nuit cependant pas à la forêt seulement; elle porte aussi atteinte aux terres agricoles et aux ressources naturelles. En dépit de toutes les assertions contraires, la forêt suisse montre des symptômes alarmants de maladie, pas seulement à proximité des grandes agglomérations et des ensembles industriels.

Ces progrès fulgurants sont d'autant plus inquiétants que les causes ne peuvent pas encore en être déterminées avec précision; en fait, il est à craindre que l'équilibre de tout notre écosystème soit compromis. D'après le professeur J.-Ph. Schütz, chef de la section de sylviculture de l'Institut de recherche sur la forêt et le bois de l'EPF de Zurich, «lorsque la survie de certaines essences est menacée, il est grand temps de sonner l'alarme pour éviter une catastrophe».

Il apparaît que la pollution atmosphérique a atteint un degré tel que la Nature n'est plus à même de rétablir l'équilibre. La faute n'en est pas seulement à la «pluie acide» en provenance des régions industrielles d'Europe,



*La forêt, un jour d'automne.*

Photo G. Bd

les dégâts sont provoqués aussi par la pollution atmosphérique indigène (chauffages, véhicules à moteur et installations industrielles).

Des enquêtes sont en cours sur l'étendue des dégâts subis par nos forêts et l'état de santé de ces dernières. Le Réseau national d'observation des polluants atmosphériques (NABEL) doit être développé. Le Conseil fédéral va être saisi d'une proposition visant des recherches sur les causes effectives des dégâts subis par les forêts. La collaboration avec les autorités des pays voisins est assurée.

L'affiche «Sauvez la forêt», née d'une initiative privée et créée par Hans Erni, ancien membre de la Commission fédérale des beaux-arts, lance un appel dramatique pour que cesse la pollution chimique de l'air.

Office fédéral des forêts

# Le bois sur la scène suisse de l'énergie

Le FORUM DU BOIS a traité lors d'une séance des rapports entre le bois et l'énergie et a étudié particulièrement de quelle manière ce matériau pourrait contribuer à diminuer la dépendance de la Suisse dans le domaine de l'importation d'énergie. Les débats à ce sujet permettent de tirer les conclusions suivantes:

- Le bois est le matériau de construction qui nécessite le plus petit investissement en énergie. Une utilisation plus grande de ce matériau dans la construction conduirait à diminuer la consommation d'énergie en Suisse.
- Les méthodes modernes de construction en bois permettent d'atteindre de manière rentable de très hautes valeurs d'isolation. Une large utilisation de ces techniques est tout à fait apte à maintenir très bas les besoins en énergie pour le chauffage et les appartements. C'est là que l'économie de la forêt et du bois possède la plus importante possibilité d'influencer de manière favorable le bilan énergétique du pays.
- Les déchets produits par la transformation industrielle du bois, ceux qui proviennent de l'usure des coffrages, des meubles, etc., ou de la destruction de constructions sont encore de nos jours détruits sans récupération d'énergie. Partout où cela peut être rentable, de tels déchets devraient être réutilisés soit comme matière première soit comme combustible susceptible de fournir de l'énergie.
- Une part importante de la production de bois en forêt ne trouve aucune possibilité d'utilisation. Cette partie devrait être utilisée le plus possible comme source d'énergie. Le bois de feu dans ce cas pourrait permettre de diminuer la dépendance du pays du point de vue des importations, car en cas de crise l'approvisionnement en bois de feu peut être accru par l'augmentation des exploitations et, en dernier ressort, aux dépens des autres assortiments. Ceci suppose une grande souplesse d'adaptation ainsi que la conservation ou la création d'une quan-



*Du bois qui attend preneur...*

tité suffisante de foyers destinés à brûler des matériaux solides.

L'économie réalisée grâce au peu d'énergie investi dans la transformation du bois en matériau de construction ainsi que l'utilisation des déchets et du bois de feu provenant directement de la forêt comme source d'énergie peuvent couvrir quelques pourcent du bilan énergétique de la Suisse. La part de l'économie forestière peut être encore plus importante par la mise en application de techniques de construction en bois destinées à obtenir une bonne isolation thermique.

Du point de vue de la protection de l'environnement, le rôle du bois en relation avec l'énergie mérite une attention particulière. Tandis que l'utilisation du pétrole, du charbon et de l'énergie atomique s'accompagne de nuisances importantes, la forêt en produisant du bois contribue à l'équilibre écologique de notre environnement. Le produit financier du bois de feu représente souvent l'unique contribution de l'économie de marchés à l'entretien des forêts. L'utilisation des déchets de bois contribue

également à augmenter la valeur des bois d'œuvre ainsi qu'à accroître leur emploi dans la construction.

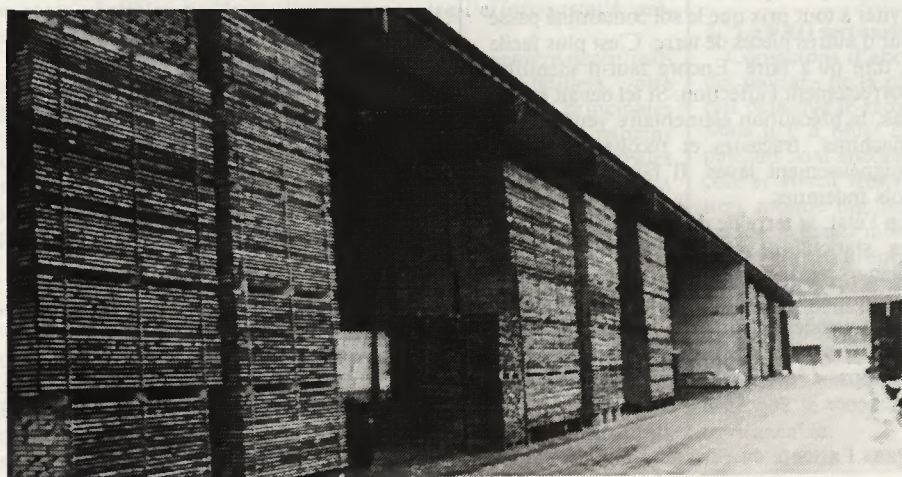
EG - dz - EM



## Constructions agricoles

Les 300 chèvres ont vraiment l'air de se plaire dans cette bergerie à la charpente élégante en bois lamellé-collé cintré. L'exploitation agricole «Looren», à Wernetshausen, est dirigée selon des principes très modernes. Son architecture revêt également l'état d'esprit de son propriétaire: construction par voie sèche, montage rapide grâce à une charpente en bois collé avec chevrons massifs et revêtements en bois.

Photo LIGNUM



*Le stockage du bois a d'abord lieu à l'air libre puis dans de gigantesques halles pour ramener l'humidité à 10%.*

## «Poussée de barbe» sur la racine des betteraves sucrières

Avant que les légendes ne se colportent dans les chaumières sur la «nouvelle maladie des betteraves sucrières», le Centre betteravier suisse tient à préciser ce qui suit en la matière.

### Comment se présente cette maladie?

Cette poussée de barbe sur la racine de la betterave ainsi dénommée «rizomania» est une maladie à virus. Le vecteur n'est pas les pucerons mais un champignon du sol, fréquent dans les terres arables (*polymyxa*). Ce cryptogame se multiplie à la faveur d'une abondante humidité liée à la chaleur. L'eau du terrain lui permet de pénétrer dans les radicelles. Si le champignon est porteur de virus, il le communique à la plante; cette dernière devient alors malade. Les radicelles périssent. La plante en régénère de nouvelles qui périssent à leur tour. Il en résulte une véritable poussée de barbe. La croissance de la racine est entravée. Elle reste petite par rapport aux plantes saines. Le feuillage est légèrement plus clair. Il se fane plus facilement en été; il reste plus court. Si l'on coupe une tranche à la base de la racine, on observe la coloration foncée des tissus.

D'autres plantes, appartenant à la famille betteravière, offrent aussi des bases de multiplication pour *polymyxa* (épinard, rutabaga, bettes à côtes, etc.).

### Localisation de cette maladie

La rizomania a été identifiée cet automne dans le secteur Kerzers-Ins et dans le Seeland bernois. Ces régions comptent des sols organiques qui se réchauffent facilement. Il n'est pas rare que l'eau envahisse longtemps ces terrains au printemps. Ce fut le cas en 1983. C'est pourquoi on peut admettre que cette maladie existe depuis des années. Il y a une belle lurette que les betteraviers de ces régions connaissent les betteraves à barbe.

Ce qui nous préoccupe par contre c'est la présence d'un foyer de rizomania en terre minérale. Le développement de cette maladie confirmera nos préoccupations ou les infirmera. Les prochaines années seront donc consacrées à l'observation dans cette perspective. Ce qui est par contre sécurisant c'est le fait que le champignon ne rencontre pas toujours des conditions favorables à son développement. Si tel avait été le cas, nous serions confrontés à ce jour avec un envahissement très important.

Il est prématuré de se prononcer sur l'emprise territoriale de la rizomania. Les réseaux d'observation qui seront mis en place en 1984 nous fourniront les renseigne-



Abondance de betteraves dans la Broye.

ments nécessaires. Cette mission sera assurée par les Stations fédérales de recherche agronomique et par les Stations cantonales de protection des végétaux. Le Centre betteravier suisse renseignera.

### Les conséquences de cette maladie

Les pertes de rendement varient entre 20 et 70%. Cela dépend de la violence de l'attaque. Il n'est pas rare que la teneur en sucre tombe en dessous de 12%. Les conséquences sont donc considérables pour le producteur.

### Comment envisager la lutte?

Le vecteur étant un champignon du sol, il n'y a pas de moyen de l'appréhender par les produits chimiques. Le transport de la maladie passe par le sol infecté. Il faut donc éviter à tout prix que le sol contaminé passe sur d'autres pièces de terre. C'est plus facile à dire qu'à faire. Encore faut-il identifier correctement l'affection. Si tel devait être le cas, la précaution élémentaire veut que les machines, tracteurs et récolteuses soient soigneusement lavés. Il faut protéger les sols indemnes.

En l'état, la terre de décrochage tamisée sur les stations de chargement d'Ins et de Kerzers est déposée à la décharge. Nous recommandons aux planteurs des régions non touchées de ramener sur leurs champs les terres de décrochage issues desdits champs. C'est une mesure judicieuse de prudence.

### Dans l'attente de variétés résistantes

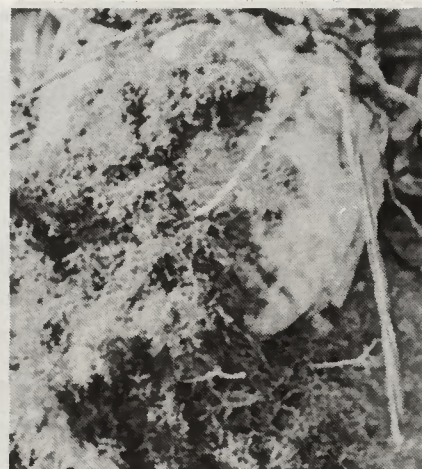
La sélection de variétés résistantes a débuté. La rizomania occupe, en effet, d'importan-

tes surfaces betteravières en Allemagne du Sud, en Alsace et en Basse-Autriche. Il n'y a pas de variétés disponibles pour l'instant qui répondent aux objectifs de résistance et de productivité.

### Betteraviers, quelle attitude?

Rester calme et attendre. Il faut en savoir davantage sur l'emprise de la maladie en Suisse. Pas de panique. Cela dessert la cause. Par contre, il faut prendre ce danger au sérieux. Mettons en pratique d'abord les mesures préventives qui viennent d'être précisées. Il n'y a pas de rizomania dans les sols qui portent régulièrement de hautes productions!

Centre betteravier suisse,  
Aarberg



Betterave barbue, suite à l'attaque de la rizomania. Photo CBS

## La FAO et les paysans suisses II

Vous vous êtes sûrement demandé parfois si nos fromages offerts à la vente sur les marchés étrangers étaient convenablement identifiés. Eh bien, le Codex contribue à mieux les faire connaître et reconnaître. Les appellations de fromages, négociées entre pays, sont enregistrées dans le Codex. Ne peuvent être vendus sous l'appellation «gruyère» ou «emmental» que des fromages produits en Suisse. Un gruyère ou un emmental produit en France, par exemple, doit être appelé «gruyère de France» ou «emmental de France».

Le concentré de jus de pommes est un autre produit exporté par la Suisse en quantité importante et dont l'enregistrement au Codex nous rend service. Récemment encore, un importateur étranger passait commande de concentré de jus de pommes «à condition, précisait-il, que le produit corresponde aux normes du Codex».

Si le Codex permet de mieux faire reconnaître la qualité de nos produits agricoles par des acheteurs étrangers, il permet aussi de prévenir plus efficacement la concurrence déloyale de la part de produits alimentaires étrangers qui n'auraient pas la qualité voulue et viendraient concurrencer, en Suisse, les produits de notre agriculture.

Dans la pratique commerciale de tous les jours, la qualité qu'exige le Codex est reflétée par l'étiquetage des produits. Les renseignements à faire apparaître sur l'étiquette ont aussi été définis par les pays participant au Codex. Outre l'appellation correcte du produit, l'étiquette doit indiquer sa composition, son origine exacte, les instructions pour l'entreposage, etc.

\*

Venons-en maintenant à un troisième programme d'action de la FAO dont les avantages sont moins couramment perçus, mais n'en sont pas moins réels pour le cultivateur suisse. Il porte sur la *conservation et la mise en valeur des ressources génétiques végétales*. Afin de mieux atteindre ces objectifs, un organisme nouveau a été créé sous le nom de «Conseil international pour les ressources phylogénétiques» au sein duquel la FAO joue un rôle d'organisateur. Quels en sont les membres? De nombreux pays — dont la Suisse — et la plupart des grands centres de recherche agricole dans le monde. Quant à la fonction de ce conseil, elle peut être définie comme suit: protéger les variétés de plantes agricoles qui sont menacées de disparaître et qui constituent un réservoir d'où l'on tire des caractères génétiques entrant dans la création de variétés nouvelles. Le froment, le maïs, le riz, le sorgho et le haricot sont les cinq grandes espèces végétales sur lesquelles se concentre l'effort jusqu'à présent.

Les collections de plantes sont entretenues de manière décentralisée, surtout dans les régions d'origine. Et ceci par milliers, voire par dizaines de milliers de lignées dans chacune des principales espèces. Les agronomes de notre Station fédérale de Changins chargés d'améliorer l'assortiment suisse de variétés de céréales m'ont confirmé combien il était important pour eux que soient préservées le plus grand nombre possible de lignées comme sources potentielles de croisement et de sélection.

\*

Un quatrième programme, d'une nature très différente, procure un avantage financier immédiat aux paysans suisses: le «Programme Alimentaire Mondial» (PAM), créé conjointement par l'ONU et la FAO. Il est supervisé constamment par la FAO qui collabore du reste à son exécution. La Confédération livre au PAM des produits suisses, principalement du lait en poudre et du fromage fondu. Ces aliments sont ensuite distribués à des groupes de populations du tiers monde qui souffrent de malnutrition, en veillant que les groupes les plus vulnérables — à savoir les enfants en bas âge et les

mères allaitantes — soient servis de manière préférentielle. Ces aliments, écoulés par le canal du PAM, représentent chaque année un montant d'environ 6 millions de francs qui vient accroître le revenu de l'agriculture et de l'industrie laitière suisses.

\* \* \*

En passant en revue ces quatre programmes, nous avons donc cerné cette portion d'activité de la FAO qui revêt un intérêt direct pour les paysans suisses. Et l'autre portion... quelle est-elle? Et aurait-elle — au moins indirectement — aussi quelque intérêt pour la paysannerie de notre pays? Ce sont les deux questions que nous allons maintenant examiner.



### 2. La FAO sert surtout les paysans du tiers monde

Constatons d'abord que la grande majorité — environ 80% — des paysans de la planète vivent dans le tiers monde. Cela justifierait déjà que le gros des efforts de la FAO soient tournés vers eux. Mais il y a plus: comme nous le savons tous, la plupart de ces paysans sont encore à un stade peu avancé de développement agricole et vivent très pauvrement. Environ la moitié des paysans du tiers monde ont des revenus de moins de 25 francs suisses par personne et par mois. De plus — et paradoxalement — ces producteurs de biens alimentaires souffrent de malnutrition. Au point que la mortalité est très forte chez leurs enfants: il est courant qu'un enfant sur deux meure avant l'âge de 5 ans.

Je n'exposerai pas les causes de cet état de choses. En revanche, je désire signaler qu'il y a seulement trois siècles des famines sévissaient chez nous et que la mortalité infantile était alors semblable à celle que je viens de mentionner. Une évolution positive est donc envisageable.

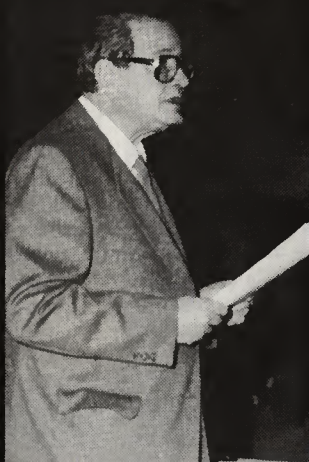
(Suite dans notre prochaine édition)

## Les frères Cingria célèbres à Fribourg

Charles-Albert Cingria est né voici cent ans, et, en marquant cet événement par la publication d'un cahier, l'Alliance culturelle romande comble un oubli regrettable de la Romandie à l'égard d'Alexandre qui aurait dû être pareillement fêté en 1979.

Les frères Cingria, très proches dans la vie, sont réunis dans cet ouvrage de plus de 200 pages où plusieurs personnalités témoignent de l'apport des deux artistes à la création dans notre pays et qu'illustrent de nombreuses œuvres d'Alexandre peintre, verrier, dessinateur et décorateur.

Elevés à Genève, les frères Cingria lui ont préféré l'atmosphère de Fribourg. Originiaux et attachants, ils y ont



M. Weber-Perret, président de l'ACL, pendant son allocution.

Photo Roger Peytregnet

encore beaucoup d'amis et suscitent en outre l'intérêt des jeunes générations qui les découvrent et les apprécient en tant qu'artistes, sans référence à leurs habitudes de vie. Le témoignage de cet intérêt s'est révélé lors de la manifestation du samedi 12 novembre dernier, en l'aula de l'Ecole normale de Fribourg, où le public s'était massé dans les couloirs, faute de places assises suffisantes. Rarement l'attention s'est relâchée, malgré la longueur de certains exposés. M. Weber-Perret a brossé le contexte social des années 1900, dans lequel ont évolué les frères Cingria, alors que M. Pierre-Olivier Walzer retraçait, avec beaucoup d'humour, la carrière littéraire de son ami Charles-Albert. Yoki est en-

suite venu parler de son maître, Alexandre, à qui nous devons le renouveau de l'art du vitrail; il a commenté un remarquable montage audio-visuel des créations de Cingria verrier, essayées à travers toute la Romandie.

Et comme ce mode d'expression ne lui suffisait pas, M<sup>me</sup> Doris Jakubec s'est penchée sur son œuvre d'écrivain. La manifestation organisée par l'ACL est une consécration pour les frères Cingria, ce que les autorités cantonales et communales n'ont pas manqué de souligner. Le très beau cahier de l'ACL est, quant à lui, une source d'informations particulièrement explicite où se côtoient études érudites, témoignages poétiques et des extraits de l'œuvre des Cingria qui sont enfin admis au panthéon des créateurs suisses.

mpd

## La ferronnerie d'art

Louis Sugnaux, le ferronnier d'art de Billens, vient à nouveau d'exposer avec succès le fruit de son travail, pendant une semaine, dans la grande salle des écoles primaires de Romont.

Depuis dix ans, cet artiste travaille le fer qu'il découvre de jour en jour et avec lequel il peut se permettre de plus en

plus d'audace expressive. Son exposition de Romont met les œuvres en valeur par un agencement particulièrement bien adapté. Elle est explicite sur la ferronnerie parce que, d'un coup d'œil, on peut voir plus de vingt pièces différentes, souvent utilitaires et artistiques: un panier à bois, deux portails, des grilles de fenêtres,

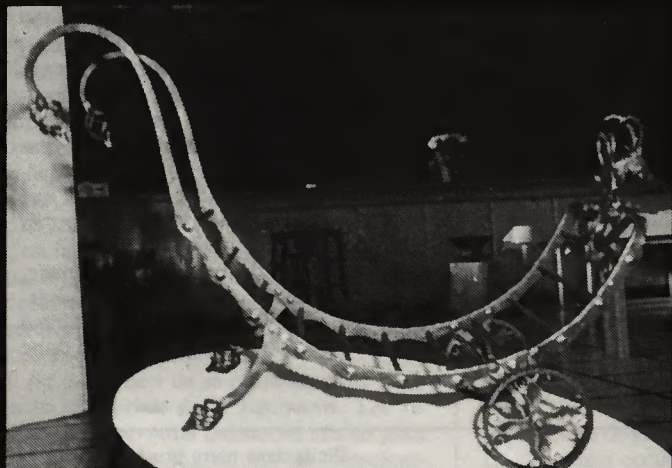
une remarquable garniture de cheminée, une pendule très élégante, plusieurs bougeoirs et sculptures et même une fresque de Romont.

Membre du Concile mondial des artisans, Louis Sugnaux a acquis une notoriété qui l'occupe à plein temps pour les commandes de particuliers, de collectivités ou d'entreprises. On lui demande un objet utilitaire, une sculpture exprimant un événement par un symbole qu'il exécute en toute liberté. Pour ne citer que trois de ses réalisations en Suisse, il y a la sculpture commémorant la fusion de Villaz-St-Pierre et Fuyens, celle créée à l'occasion du 50<sup>e</sup> anniversaire de la fabrique Camille Bloch à Courtelary et une extraordinaire voile qui se découpe sur un fond de lac de Zoug.

Comme les ferronniers se rarent, le métier ne s'enseigne dans aucune école, eh bien les clients n'hésitent pas à franchir des frontières. C'est sur ses loisirs que Louis Sugnaux doit, par conséquent, prendre le temps de créer ses œuvres les plus personnelles, celles que sa seule inspiration lui suggère. Et chacune est une petite entreprise pour laquelle il faut créer l'outil avant l'œuvre, mais Louis Sugnaux aime le matériau qu'il plie au gré de son imagination.

mpd

Photo Roger Peytregnet



Un panier à bois en fer forgé.





L'éclat d'une peau saine.

Photo Lancôme

## Côté peau, coup de neuf

Le coup de baguette magique qui effacera toutes vos rides n'existe pas. Les rides, aucun produit peut les supprimer, mais la science a fait des progrès et aujourd'hui il est possible de les atténuer, de retarder leur apparition. Inutile de rappeler qu'une peau bien soignée est la garantie d'un maquillage réussi, d'un visage éclatant. Au rayon des nouveautés, vous trouverez des lignes de soins qui donneront un coup de neuf à vos cellules.

**Chez Lancôme:** «progres intensif rides» est un complexe bioprotéolévurique qui permet de corriger la ride existante. D'abord l'action biomécanique adoucit la ride, ensuite la peau retrouve progressivement l'aspect lisse de sa jeunesse grâce à une meilleure stimulation des fonctions vitales. Autre détail non moins important, cette crème assure une prévention contre les attaques des rayons lumineux,

cause, souvent oubliée, de la formation des rides.

**Chez Jeanne Piaubert:** physiotonus est une formule révolutionnaire contre les effets de l'âge sur la peau. Mise au point par des biologistes, elle combat rides et ridules et prévient le relâchement des tissus, la perte de vitalité de la peau, principales manifestations du vieillissement. Ce baume riche et non gras agit par:

- son action fermeté démontrée: il y a un premier effet tenseur immédiat et ensuite un raffermissement progressif de la trame épidermique;
- son action antirides visible: il aplanit spectaculairement le relief cutané;
- il redonne tonus et «vie» à la peau.

ELLE ET LUI

## Alimentation

### beauté

Tous les trésors renfermés dans les petits pots de crème vous aideront à maintenir votre peau jeune et saine, mais si leur contribution est indispensable, seuls ils ne peuvent pas tout. L'alimentation joue un grand rôle dans le bon fonctionnement des échanges, alors prenez le temps de repenser votre régime alimentaire. Et n'oubliez pas vos grands amis dispensateurs de vitamines: les jus de fruits et de légumes, le pollen, les œufs, la levure de bière. Et sans aller chercher bien loin, des produits que l'on a toujours sous la main: le persil, les carottes, les oranges, le raisin ou le yaourt.

**Chez Blotherm:** «special fermeté» développe une grande efficacité antirelâchement. Il agit à tous les niveaux de la peau dans les couches superficielles qui sont resserrées grâce à des actifs tenseurs, mais aussi dans les couches les plus profondes, où elle relance l'activité cellulaire. Grâce à son action multiple, cette crème permet une véritable reconstruction solide de l'épiderme, visage et cou retrouvent leur fermeté, le visage reprend un aspect plus lisse, plus tonique, plus jeune. Et un avantage non négligeable: un des produits les moins cher parmi cette nouvelle génération de crème restructurante.

**Chez Lancôme:** encore une grande nouveauté pour gagner progressivement la qualité d'une peau jeune «Forté-Vital de nuit». Après des années de recherche et de tests, cette marque vient de mettre au point sa première crème de raffermissement tissulaire. Celle-ci a pour fonction de ralentir et de corriger le processus de vieillissement en rétablissant les échanges de la micro-circulation. Par cette action, la régénération et l'activité épidermiques sont améliorées. Résultats: fermeté des tissus, bonne résistance à la fatigue, meilleure défense contre les agressions, tant d'atouts pour garder une peau saine, un teint frais.

# L'oeil flâneur...

ces petites choses qui...



## La chapelle solitaire de l'Intyamon

Construite à l'ombre d'un sapin, sur une colline dominant la Sarine, en bordure de la route qui conduit de Villars-sous-Mont à Grandvillard, la chapelle de la Daoudaz faisait, à une certaine époque, office d'église paroissiale pour les villages de Lessoc et Grandvillard. Sa solitude fait qu'elle ressemble typiquement à celle de Saint Nicolas de Flue, au Ranft.

Texte et photo G. Bd



## A petits pas...

L'automne a commencé le 21 septembre, sans transition brutale. C'est le prolongement de l'été, jusque tard en novembre parfois, si tout va bien. Dans la gloire du soleil qui fait mûrir le raisin, qui donne à nos alpages une douceur mélancolique, des teintes incomparables, dans une luminosité débarrassée de toute brume. Une foule de gens proches de la ville et de la campagne ont joui de cette température agréable aux promenades dans la nature et ont rempli les yeux de leurs enfants de spectacles immortels.

Texte et photo G. Bd



## Les fleurs de novembre

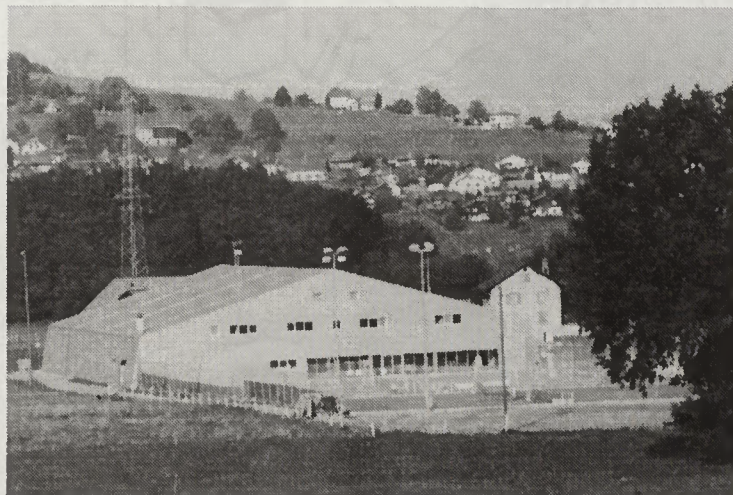
Ce qui a surtout retenu mon attention en découvrant cette ferme de Montagny-la-Ville, ce n'est pas la porte de l'étable avec, à l'entrée, l'écuelle à lait du chat, ni les boilles à lait et les seaux à traire qui se trouvent dans la fontaine, mais bien la décoration florale qui apporte une note très gaie à ce cachet campagnard. Des fleurs à fin novembre, un fait plutôt rare!

G. Bd

La population de la Veveyse fribourgeoise bénéficie depuis quelques mois d'un centre de tennis construit en pleine campagne, à l'écart du bruit et de la pollution des véhicules. Ma promenade dans la région de Bossonnens a poussé ma curiosité jusqu'à l'intérieur de ce complexe, où j'ai pu constater le beau travail accompli par les initiateurs et ceux qui l'ont construit. Je leur tire un grand coup de chapeau, car vraiment c'est une belle réalisation. Lors de cette visite, j'ai eu le plaisir de rencontrer bon nombre de personnes de la Riviera vaudoise qui viennent pratiquer leur sport favori à l'intérieur ou à l'extérieur de ce centre de tennis qui abrite également une buvette très sympathique.

Texte et photo G. Bd

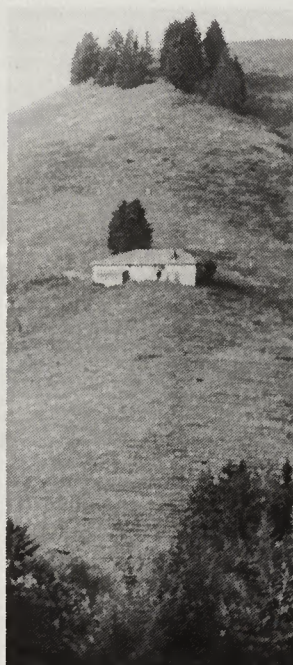
## Un centre de tennis en Veveyse



## Un mépris à la nature

C'est un véritable mépris à la nature que ces déchets ménagers, bouteilles de vin et de bière, que des gens peu scrupuleux ont abandonnés là, près du feu où, probablement, ils ont cuit des saucisses. Une image vraiment désolante qui montre bien le manque d'éducation de certains pique-niqueurs qui mériteraient que l'on fasse la même chose dans leur propre jardin ou sur la pelouse de leur villa. Cette photo de l'œil flâneur a été prise il y a une semaine à Hauterive, sur la rive gauche de la Sarine.

G. Bd



## La beauté de l'alpe

Rien ne semble pouvoir troubler la paix de nos montagnes où tout repose, comme si c'était déjà l'hiver. Enchantement et émotion, admiration devant la beauté achevée de ce tableau montagnard: le rêve est sorti du cœur et s'est matérialisé... On contemple en un silence, ou chuchotement, comme en un lieu sacré où pèse le mystère de la création. Nous sommes ici au-dessus de Charmey; le chalet que nous voyons a été abandonné pour une saison, celle qui permettra à la terre de se reposer.

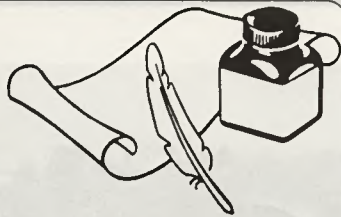
Texte et photo G. Bd

## Des passages cloutés mouillés peuvent être dangereux

WFP. Les lignes blanches et les passages cloutés mouillés représentent un danger pour les conducteurs de vélomoteurs et de motos, surtout lorsque ceux-ci les abordent penchés. C'est avant tout pendant les journées humides de la période hivernale qu'il faut y penser. On ne peut pas toujours se fier au scintillement de la route pour savoir si elle est oui ou non couverte d'une mince couche de glace. Suivant le vent et la construction, même des routes qui paraissent protégées et sûres peu vent tout d'un coup présenter des zones plus froides, où la surface est déjà gelée. Les plus grands dangers nous guettent sur les ponts. La vitesse doit donc être réduite **avant** le passage. Il est on ne peut plus dangereux de freiner sur la glace. Pour former ces plaques, une couche très mince, souvent invisible, suffit déjà!



# La kotse dou patê



## In n'atindin Tsalandè

Piti Jéju

Piti Jéju dèpatse-tè  
Dè vinyi chu chta poua tèra.  
Kan lè grò charon ke l'è tè,  
Pièkèron dè no fère la dyèra.

Vin vuto déchîn du la yè,  
Por'apèji nothrè choufranthè.  
No j'an chuto fan, no j'au frè,  
Lè dzoua chon trichto, lè né grantè.

No chîn cholè, no j'an nyon mé,  
No j'an pèrdu chènîa è dona.  
No chîn tsanpâ deché delé,  
Chu no ch'abadè n'a pout'oura.

Piti Jéju vin ou chékoua  
Dè tota ha lorda mijère.  
Lè krouyo chon to gran a koua,  
Po mèthréyi è po mò fère.

No j'an le kâ to revintâ,  
L'ârma tota demèrlotâye.  
Vin vuto no rétakounâ,  
Dèvan k'chîtru grôcha la piâyè.

Tyè faran no chîn tè Jéju,  
Kan tréto va a la devâra.  
T'î nothron Mètre le Fe dè Dyû,  
No chîn dèje ta bouna vouèrda.

No j'atindin ti ton rêtoua,  
Avu le kâ to pyin dè dzouyo.  
Du j'ora no kontin lè dzoua,  
No chan ke te vin po lè pouro.

K'nîn ti lè j'an t'ari ton bri  
E a chokrè din on n'èthråbyo,  
On bolè è on n'âno gri,  
T'è rêtsadèron l'au dou chohyo.

Pri dè tè no vindrin prèyi,  
Tsértyi n'a punya dè korâdzo.  
No vindrin no j'adzenoyi,  
Avu lè fayè, lè dzin chînpyo.

No t'atindin mon bon Jéju,  
Avu Chîn Dzojè, Nothra Dona.  
Dèvan k'le mondo chî in fu,  
Vin vuto le chòvâ chîn fôta.

Po Tsalandè te betèri,  
Din la bota di j'infan pouro,  
On bechkébo, ou demori  
E chîn ke trominton lè retso.

André a Dzojè a Marc

# IL ÉTAIT UNE FOIS

## Vaulruz au temps passé

M. Charles Vonlanthen, collectionneur de vieilles photos, à Rüfenacht, nous a fait parvenir trois vues du village de Vaulruz. La première nous montre le centre de la localité en 1914, sur la seconde nous voyons l'église et la cure, photo prise vers 1914, la troisième représente le château en 1932. Peut-être que quelques Vaulruziens et Vaulruziennes se souviennent des époques où l'on pouvait découvrir ce village grüerrien sous des aspects un peu différents de ceux que l'on peut contempler aujourd'hui.



Château de Vaulruz.



002. Vaulruz - Eglise et Cure



866B - Vaulruz

## Les peintures du Mithila

Jusqu'au 5 février 1984, le Musée gruérien de Bulle expose un important choix de peintures populaires du nord de l'Inde, celles qu'exécutent journalièrement, avec plus ou moins de bonheur, toutes les femmes du Mithila. La réalisation de ces œuvres au trait ou colorées est l'expression de leur religiosité, l'action de

que l'expression artistique est infinie. M. Buchs souligne, à juste titre, leur génie narratif qui joue avec le trait, le décor, le symbole, pour évoquer la vie légendaire des dieux intermédiaires qu'on évoque d'ordinaire, et parfois à travers le corps de l'animal auquel on les associe. Ces dieux sont tous représentés avec leur épouse



L'une des nombreuses œuvres exposées. Photos Roger Peytregnet

peindre étant une prière, elle compte beaucoup plus que le résultat. Du reste, ces œuvres, exécutées sur du papier d'emballage, sur les murs des huttes ou sur la terre des cours sont éphémères: l'usage les détruit. L'inauguration de cette exposition, patronnée par Son Excellence M. Thomas Abraham, ambassadeur de l'Inde en Suisse, a donné lieu à de passionnantes explications de M<sup>me</sup> E. Moser-Schmitt et M. Y. Véquaud. M. Denis Buchs, conservateur du musée, a remercié le peintre Antonio Bruni d'avoir eu l'idée de cette exposition qui nous permet un contact avec une population rurale détentrice d'une des plus vieilles cultures. Ainsi, la Gruyère, pastorale et alpestre, ayant inspiré un art populaire essentiellement masculin, découvre un art exclusivement féminin qui naît sous les doigts agiles et inventifs des femmes paysannes de la plaine du Gange.

L'art de ces femmes n'a rien à voir avec notre académisme et nous rappelle très justement

qui est l'expression de leur énergie et de la dualité, de ce qui n'est pas parfait; mais chaque hindou sait qu'au-dessus de cette dualité il y a l'unicité. Le Mithila, un des plus anciens royaumes de l'Inde, est une région tantrique où la sexualité, en tant que source de vie, est associée à la compréhension globale du monde. Elle est très présente dans les peintures du Mithila.

### Un art exclusivement féminin

Depuis trois mille ans, les femmes du Mithila peignent ou dessinent; et ni les techniques de travail, ni les sources d'inspiration n'ont beaucoup changé. Dans ce pays où la culture est surtout orale, ces femmes illettrées vivent dans un univers religieux qui imprègne leur vie quotidienne. Elles communiquent ces valeurs ancestrales à leurs filles. Selon les régions, on trouve des dessins au trait ou des peintures au pigment. On découvre le papier, le mur ou le sol avec une paille ou un fil trempé dans l'encre et le colorant est

appliqué à l'aide de coton; le noir de fumée a longtemps fait l'affaire et la bouse de vache est toujours artistiquement utilisée par les plus pauvres.

Les prières peintes des femmes du Mithila nous racontent les légendes du panthéon indien, histoires merveilleuses que l'on se transmet de génération en génération, mais en étant parfaitement conscient de ce que ce merveilleux exprime. Sans aborder de savantes comparaisons, la rencontre avec cet art populaire, anonyme, créé dans un constant souci des rites pour que la divinité invoquée vienne habiter l'œuvre, est émouvant de vulnérabilité. On peut se demander: que deviendrait-il s'il perdait son essence religieuse?

mpd



Le soir de l'inauguration, l'ambassadeur de l'Inde Thomas Abraham et M. Denis Buchs, conservateur.

## Roland Zahnd, aquarelles de la Gruyère

Roland Zahnd est attaché à notre pays, à ses aspects les plus divers, aux douceurs de cette terre, en fait à ce que Giono nomme «la rondeur du jour». Mais alors tout se liquéfie, tout disparaît dans une brume ou un éclat; l'artiste se confond avec son sujet, mais, parce qu'il s'en écarte, il donne vie au paysage. Il donne vie et

nous permet de voir, de saisir, d'appréhender. Sans violence, sans viol, il capte, il prend. Il surprend cette nature avec laquelle il est en accord. Et l'on retrouve le respect, le calme. Nous trouvons non pas une technique, mais une expression raffinée.

C.P.



Gruyères et la Dent-de-Broc, une aquarelle de Roland Zahnd.

# LE HUITIÈME DISTRICT

Une rubrique «hors les murs» de Gérard Bourquenoud

## Cercle «Le Vieux Chalet» de Lancy: cinquante bougies et une soirée étincelante de bonheur

Un demi-siècle! La jeunesse du troisième âge! Mais ce que dit la sagesse populaire ne s'applique qu'à l'homme, car l'existence d'un cercle ne répond pas aux mêmes critères. En effet, contrairement à l'homme, la durée de vie d'une société ou d'une association n'est pas limitée dans le temps par des impératifs biologiques. Dès lors, ces cinquante années ont-elles amené le cercle «Le Vieux Chalet» à pleine maturité, voire une fin de parcours, ou ne serait-il pas plutôt permis de penser qu'elles ne représentent qu'une première tranche dans la vie d'un cercle, correspondant tout juste à la sortie de l'adolescence ou au début de son âge adulte. A l'occasion de ce cinquantième anniversaire, chaque membre fondateur est fier de l'œuvre entreprise et de sa réussite. Il en est de même pour tous nos compatriotes du cercle qui, grâce à ce magnifique esprit d'amitié et de camaraderie qui existe au sein de cette belle famille dzodzette, sont restés fidèles au «Vieux Chalet», lequel s'est affilié à l'Association Joseph Bovet en 1972.

### Des chansons et des allocutions

Pour marquer dignement ce jubilé, le comité présidé par M. René Morel a organisé une très sympathique manifestation qui débuta par une messe célébrée à Notre-Dame-des-Grâces par l'abbé Jean Chi-

daïne, curé de la paroisse de Grand-Lancy. Puis ce fut l'apéritif agrémenté par les très belles chansons du terroir interprétées par le chœur mixte «Le Moléson», que dirige M. Jean-Marie Tornare.

Le banquet, excellemment préparé par des cuisiniers fribour-



Quelques Fribourgeoises de Lancy très attentives à ce qui se passe sur scène.

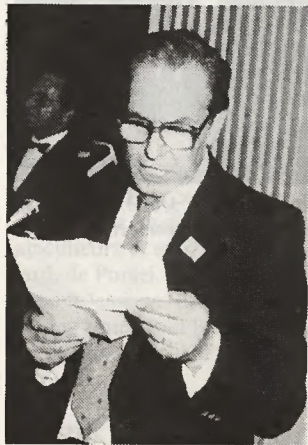
geois et servi avec délicatesse à la salle communale de Grand-Lancy, a réuni plus d'une centaine de membres du cercle et invités. Animée avec une rare élégance par M. Pierre Page, qui n'oublia pas d'annoncer le résultat final du match Fribourg-Gottéron - Arosa sous

un tonnerre d'applaudissements, la partie officielle se déroula dans un silence remarquable. Prisent la parole MM. René Morel, président du cercle «Le Vieux Chalet», qui brossa l'historique de cette vivante section; Henry Rosselet apporta le message des autorités communales de Grand-Lancy; Raymond Perroud, président de l'Association Joseph Bovet, laissa parler son cœur de Fribourgeois émigré à Bâle; et Félicien Morel, conseiller d'Etat fribourgeois et conseiller national, qui fit un tour d'horizon complet sur l'exode des Fribourgeois vers d'autres cantons suisses et à l'étranger. Si le canton de Vaud est celui qui a accueilli le plus grand nombre de nos compatriotes, dit-il, le canton de Genève a aujourd'hui encore quelque 20 000 Fribourgeois dans ses murs. M. Morel a également relevé qu'à une certaine époque, en raison de manque de travail dans le canton de Fribourg, les communes payaient même le billet simple course aux émigrants. Si à l'heure actuelle il y a plus de 90 000 Fribourgeois qui vivent et travaillent en Suisse et à l'étranger, l'émigration a nettement diminué depuis une vingtaine d'années, ceci du fait



Une belle tablée de compatriotes qui vivent et travaillent à Lancy.

du réveil du Pays de Fribourg, tout particulièrement dans le domaine de l'industrie et du tourisme.



M. René Morel, président du cercle «Le Vieux Chalet», adresse des souhaits de bienvenue et salue les invités à cette manifestation.



Un diplôme en guise de récompense.



Un magnifique bouquet pour Mme Clara Rossit qui, ce jour-là, fêtait ses 80 ans.

### L'heure des récompenses

Après un intermède musical fort bienvenu, une cérémonie toute empreinte d'émotion a permis au cercle «Le Vieux Chalet» d'exprimer sa reconnaissance à certains membres méritants. Furent proclamés membres d'honneur MM. Paul Cuennet, ancien président; Clovis Corminbœuf, fondateur du cercle; Roger Overney, ancien président; Joseph Morel et Robert Suchet, pour vingt ans d'activité au sein du comité. Des insignes de fidélité ont été remis à MM. Paul Pittet et Alphonse Gougler, pour vingt ans de sociétariat, alors qu'un bouquet de fleurs était offert à Mme Clara Rossit qui, ce jour-là, fêtait ses huitante ans. Notons encore que le président du cercle, M. René Morel, a été gratifié d'un magnifique cadeau en guise de reconnaissance pour le travail accompli et surtout pour son dévouement à la cause de ses compatriotes établis dans la commune de Grand-Lancy et ses environs.

Au cours de la soirée, le majorat salua également la présence très amicale des délégués des sociétés-sœurs du canton de Genève: le Cercle fribourgeois de Genève, la chorale mixte «La Marjolaine», le chœur mixte «Le Moléson», l'Association radicale fribourgeoise de Genève, le groupe des patoisants «Intrè-No», ainsi que M. et Mme Gérard Bourquenoud, rédacteur de FRIBOURG illustré et attaché de presse de l'AJB.



Flash sur la table d'honneur où nous voyons M. et Mme Raymond Perroud, président de l'AJB.



Quel plaisir de recevoir un diplôme de membre honoraire.

### Maltenir la flamme

Ce demi-siècle écoulé, que l'on peut dans l'ensemble considérer comme des années couronnées de succès, justifie la fierté

et la joie des membres du cercle «Le Vieux Chalet». Il est évident que pour franchir un nouveau cap de cinquante ans, alors que la relève n'est pas



Le chœur mixte «Le Moléson» d'Onex, interprétant quelques chansons du terroir lors de l'apéritif.

facile à prendre, tous les efforts devront tendre à faire avancer le vaisseau.

Ce jubilé a été fêté avec beaucoup d'optimisme, le temps écoulé a fait l'histoire, aux membres d'utiliser l'avenir pour la poursuivre, afin que longtemps encore la flamme puisse éclairer «Le Vieux Châlet», là-haut sur la montagne...

Texte et photos G. Bd



Cette enveloppe contient un document précieux, reconnaissance tangible du cercle à un membre méritant.



M. Félicien Morel, conseiller d'Etat fribourgeois et conseiller national.

## Hommage à Hubert Maradan, membre dévoué de la Fribourgia, Le Locle

*Notre cher ami Hubert a déjà terminé son passage sur cette terre, souvent injuste, et c'est avec le cœur serré que je me fais l'interprète de tous ses amis pour lui rendre cet hommage sincère.*

*Hubert était un ami aimant et aimé, car tout son caractère était personnel, il faisait peu de bruit mais savait se faire com-*

*prendre sans grand geste et grande phrase. Il était devenu très rapidement, au sein de ses amis fribourgeois du Locle, l'ami qu'on aimait voir, écouter, et avec qui il faisait bon fraterniser.*

*Vraiment Hubert réunissait les qualités de cœur et de sincérité, il savait être percutant mais toujours conciliant. Hubert*

*s'en va trop tôt mais c'est la justice du juste et chacun d'entre nous devra le suivre.*

*Grand travailleur et homme de conscience, Hubert s'est dévoué sans compter à toutes les tâches qu'il a bien voulu accepter. Il ne comptait jamais son temps, donnant le plein de ses forces; modeste, il ne cherchait pas à tenir le devant de la scène. Meticuleux, il faisait régner autour de lui l'esprit de méthode et le sens de l'ordre. Il s'imposait aux exigences d'honnêteté, de scrupule, de droiture tout naturellement. Sa parole donnée valait son pesant d'or; il était un partenaire, un sociétaire, en un mot, un ami fidèle.*

*Pour ceux qu'il a aimés, pour ceux avec qui il a fraternisé, il a été un de ces rares hommes dont on ne doute pas un instant. Notre société lui doit beaucoup, il a contribué en tout premier rang à son développement et nous lui en serons toujours reconnaissants.*

*C'est assez dire avec quelle peine profonde ses amis fribourgeois l'on accompagné à sa dernière demeure. Nous resterons fidèles à son amitié et à l'exemple qu'il nous a donné. Sa présence nous manquera et son départ attriste nos cœurs fait pour aimer. Il nous quitte, mais son souvenir nous reste, celui d'une amitié profonde et d'un accueil toujours cordial. Je cite pour terminer cet hommage à notre cher Hubert, une parole de «Vigny» qui disait:*

*Seul le silence est grand,  
tout le reste est faiblesse.*

Pour la Fribourgia, Le Locle:

L. Fragnière  
Président d'honneur



De droite à gauche: M. Hubert Maradan, son épouse et l'un de ses meilleurs amis, M. Louis Wicht, ancien président de la Fribourgia.

Photo G. Bd

## Salle du Lignon, Genève: deux jours de rires et de chansons

La chorale fribourgeoise «La Marjolaine» de Genève, présidée par M. Yves Genoud, a organisé au mois d'octobre dernier une fête populaire à l'intention de ses membres et de tous les amis de la société. Celle-ci débuta par un concert du groupe choral «L'Inty-

mon», placé sous la direction de M. Pierre Robadey, suivi du groupe «Les Bonnets Rouges», dirigé par M. G. Rey, et du yodlerclub «Chueyebuebe», dirigé par M. A. Schmidt. Au cours de cette journée dominicale, nos compatriotes ont été bénichonnés au son de l'orchestre

«Les Décontractés» et dans une ambiance qui a permis de nouer de nouveaux liens d'amitié entre Fribourgeois du dedans et du dehors.

Il y a lieu de relever que le samedi soir un concert a été donné à la salle du Lignon par «La Chanson de Fribourg»,

sous la direction de Pierre Kaelin, et par la chorale fribourgeoise «La Marjolaine», dirigée par M. Charles Held. Ces deux ensembles vocaux se sont «taillés» un grand succès et plusieurs de leurs chansons ont été bissées par un public nombreux et enthousiaste.



# LA RONDE DES DISTRICTS

## Le petit monde des abeilles

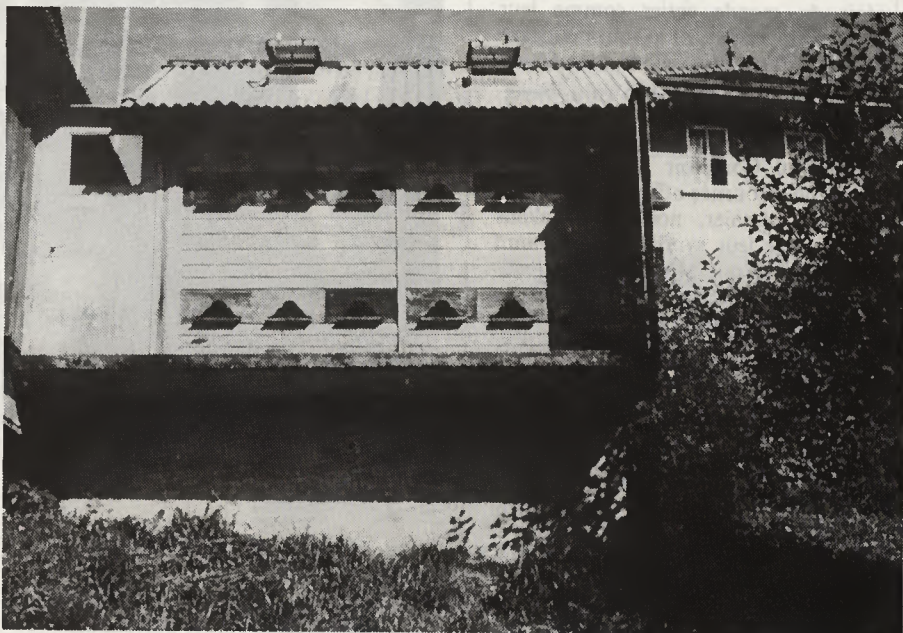
Un petit monde certes, parce qu'il a la taille des insectes, mais une vie sociale qui fascine apiculteurs et entomologistes. André Maillard, de Porsel, est apiculteur depuis 40 ans et ne se lasse pas de soigner et d'observer ses petites amies dont le travail et l'organisation laisseraient songeur le plus désabusé des humains.

### Un cycle annuel

C'est avec son beau-père qu'André Maillard s'est approché des abeilles; cette curiosité s'est transformée en intérêt et lui a valu, en 1975, entre autres récompenses, une médaille d'or lors d'un concours cantonal d'apiculture.

André Maillard m'a raconté, dans le détail, la vie d'une colonie dans sa ruche, au dehors, et tout au long de l'année. Les abeilles logent dans le bas de leur ruche, le haut étant réservé à la récolte de miel. A maturité, celui-ci est extrait à une température élevée, puis un maturateur le brasse avant qu'il subisse deux filtrages. Toutes les étapes de ce processus sont importantes, parce qu'un miel récolté dans les règles de l'art se conserve 5 à 6 ans sans problème, sinon gare aux surprises!

Le miel de printemps est jaune, tandis que celui d'automne est plutôt brun, et les années ne se ressemblent pas; on peut d'ailleurs pronostiquer une grande récolte tous les dix ans; celle-ci s'équilibre avec les années maigres comme 1983 qui n'a vu que peu de dents-de-lion en fleur dans les champs et pratiquement aucune miellée.



L'un des ruchers de M. Maillard.

### La vie des abelles

Hormis son rôle d'apiculteur, André Maillard s'intéresse à la vie de ses pensionnaires. Il y a tout d'abord cette division du travail poussée à l'extrême, puisqu'une ruche compte une reine, quelques bourdons et des ouvrières. La constitution physique, différente pour chacun, détermine le travail au sein de la colonie. La reine est adulte après 16 jours et l'ouvrière 21 jours; l'alimentation et le développement sont différents; la reine nourrie de gelée royale n'est fécondée qu'une fois et pond ensuite pendant 3 ans environ à un rythme journalier de 1000 œufs. Le bourdon a pour seule et unique activité sa participation fatale au vol nuptial, tandis que les ouvrières, femelles

stériles, ont des fonctions qui changent au fur et à mesure de leur croissance: magasinères, gardiennes... elles deviennent butineuses à 20 jours environ et partent récolter nectar et pollen. La tâche de l'été étant plus harassante qu'en hiver, elles vivent alors 5 à 6 semaines au lieu de 4 mois.

André Maillard a constaté que d'une ruche à l'autre la récolte diffère de qualité ou de couleur. Ceci s'explique par le fait que les abeilles d'une colonie ne se mêlent pas à celles d'une autre colonie et qu'une butineuse ne renseigne que ses colocataires à propos d'une source de pollen et celles-ci la suivent. Depuis le 15 août, l'apiculteur nourrit ses ruches de 15 à 18 kg de sirop sucré par colonie pour le repos d'hiver et au printemps il leur donne du candi en pâte dure. D'autre part, tout au long de l'année, il veille à ce que les abeilles ne soient pas atteintes par des maladies qui peuvent empêcher la récolte si des petites puces se logent sous les ailes ou nécessitent la destruction d'une colonie quand le couvain pourrit.

Le petit monde des abeilles a de quoi fasciner, je vous le disais, mais je dois moi aussi cesser ma récolte d'informations à leur sujet et je regrette d'interrompre cet entretien avec André Maillard, qui aurait encore mille choses à nous révéler sur son travail d'apiculteur.

M. André Maillard occupé à soigner ses abeilles.

# Un hôte étranger au 35<sup>e</sup> Comptoir de Payerne

La 35<sup>e</sup> édition du Comptoir de Payerne a accueilli quelque 32 332 visiteurs dans la chaude ambiance de son hôte d'honneur piémontais Torre Pellice, ambassadrice de la province de Turin.

Située au cœur des Alpes cottiennes, la «Genève italienne», ainsi définie par Edmond De Amicis, est considérée par les Vaudois du monde entier comme leur capitale. Torre Pellice, «La Tour» en français, a une particularité unique en Italie: on y parle aussi bien le français que l'italien. Elle aura sans nul doute trouvé une place de choix parmi la multitude des curiosités habituelles du Comptoir de Payerne. A l'occasion de la journée officielle du samedi 5 novembre dernier, nos hôtes italiens avaient délégué leur syndic, M. Giovanni Steffanetto, ainsi que MM. Mario Foresti, premier conseiller commercial de l'ambassade d'Italie à Berne, Piercarlo Longo, assesseur à la culture et au tourisme de la province de Turin. Les organisateurs du Comptoir de Payerne, par la personne de M. Emmanuel Musy, président, leur souhaitèrent la bienvenue lors du banquet officiel servi à la salle polyvalente du groupe scolaire de la «Promenade». Les vœux de la Municipalité de Payerne furent apportés par M. le syndic Robert Rapin. M. Georges Thévoz, conseiller national, se fit le porte-parole de la Berne fédérale, tandis que M. Jean-Pascal Delamuraz, conseiller d'Etat vaudois et conseiller national, dans un discours fort bien enlevé et plein d'humour, mit un terme à la partie oratoire.

Le cortège marquant l'ouverture officielle du 35<sup>e</sup> Comptoir de Payerne aura permis de voir défiler les majorettes Holydays, le Corps de musique «L'Avenir», le groupe de la reine Berthe ainsi que toute la délégation piémontaise avec la société de musique et les deux chœurs de Torre Pellice.

## Un Comptoir 1983 plein de nouveautés

Dans ce domaine, le comité d'organisation a fait un gros effort pour rendre plus attractive sa manifestation. Tout d'abord, l'idée d'inviter un hôte étranger aura fait sans nul doute l'unanimité. Le stand de Torre Pellice, plein de chaleur et de gastronomie, aura créé l'ambiance nécessaire aux dix ans de présidence de M. Emmanuel Musy. Dans les nouveautés, le concours-dégustation de vins a connu le succès qu'on lui connaît. Le diplôme du «Vendo» a été délivré au meilleur palais réussissant le plus souvent le maximum de points.

Une «première» encore cette année avec la mise sur pied de la Course du Comptoir. Appelée à devenir une tradition, elle a connu le succès espéré. Disputée sur route, les cinq catégories en lice ont parcouru les 11,700 km reliant les Hameaux et retour au Stade, devant une forte affluence.

## Un Comptoir, soixante-six exposants

L'exposition, son ampleur, sa très bonne tenue et son ambiance toute particulière témoignent de l'intensité des relations commerciales qu'entretiennent les populations



Au centre M. Emmanuel Musy, président du Comptoir de Payerne depuis dix ans.

vaudoises et fribourgeoises avec la ville de Payerne.

Au fil des stands, le visiteur aura apprécié le gros travail réalisé par les quelque soixante-six exposants et des sociétés locales et d'ailleurs qui, soir après soir, présentèrent des productions fort prisées. Sociétés de musique, d'accordéonistes, de chant et majorettes participèrent activement à la réussite des divertissements.

Le Comptoir de Payerne n'aura pas été qu'un point de vente. C'est avant tout un lieu de rencontres, de contacts. Une exposition où chacun est à l'aise, où chacun se sent chez lui. Avec l'approche des fêtes de Noël,

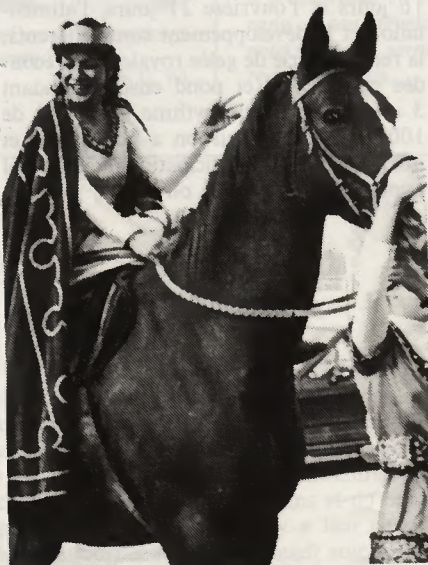
le visiteur aura pu choisir, comparer ou peut-être se décider pour un cadeau.

Texte et photos G. Fahrni

## Comptoir de Payerne: un monde fou, fou...

Le 35<sup>e</sup> Comptoir de Payerne a fermé ses portes le dimanche 13 novembre sur une note très réjouissante, puisqu'en l'espace de dix jours il a enregistré plus de 33 000 visiteurs. Il a donc battu le record de 1981 qui était de 32 000 entrées. La curiosité s'est portée très loin, puisque les organisateurs ont rencontré des gens de toute la Suisse romande et même de Suisse alémanique. La plupart des soixante-dix exposants se sont déclarés satisfaits des affaires réalisées, alors que d'autres ont simplement haussé les épaules. Mais dans l'ensemble le résultat est très positif. Si cette année l'hôte d'honneur du Comptoir de Payerne était la commune italienne de Torre Pellice, l'an prochain ce sera la ville d'Emmen, dans le canton de Lucerne. Il est à souhaiter que le stand de l'hôte alémanique soit plus animé et que nos braves Lucernois nous proposent quelques spécialités de leur région. Ce qui réjouira certainement un très nombreux public.

G. Bd



Tout de grâce, la reine Berthe lors du cortège officiel.



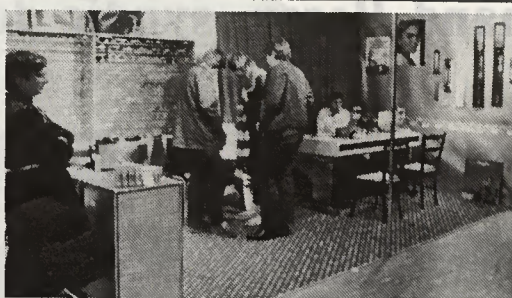
**J.-P. Vonnez**

**VERS-CHEZ-SAVARY**

**ARTISAN-ÉBÉNISTE**

**Tél. 037/61 33 93**

Restauration et réparation - Meubles sur mesure  
Achats et ventes



**Lunetterie de la Broye**

C. Monnier

Maîtrise fédérale

Rue de Lausanne 4

Tél. 037/61 25 25

PAYERNE

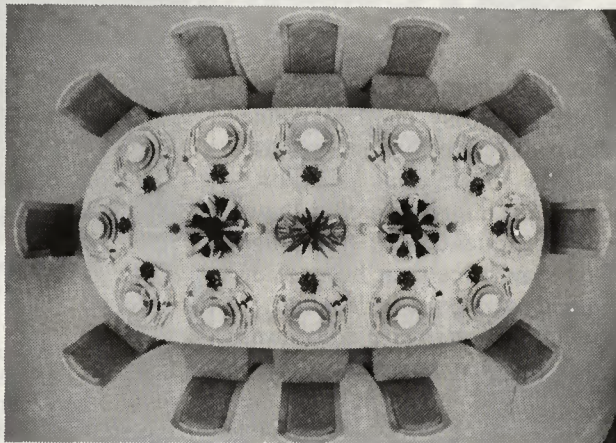
**LUNETTES - VERRES DE CONTACT**

# CONNAISSEZ-VOUS

la table super-variable Ø 115 ou 125 cm  
extensible jusqu'à 325 cm

15 personnes pourront trouver place autour  
de cette nouvelle création

**Venez la voir dans  
nos expositions**



Rte d'Yverdon 19  
Tél. 037/61 25 48

**Ouverture tous les mercredis soir jusqu'à 21 h.**



Accordage-réparations, vente et reprise  
Locations et cours: orgue, piano et guitare  
Service à domicile - PAYERNE - Tél. 037/61 54 62

**MADELAINE  
Pianos**

**FRIBOURG** illustré

Revue bimensuelle d'information et d'actualité

Correspondant  
pour la Broye vaudoise et fribourgeoise:

**GABRIEL FAHRNI - PAYERNE**

**037/61 55 36**

# Fernand Bossy, syndic de Franex:

«J'aurais

voulu

être curé!...»

Lorsque nous sommes arrivés chez lui, Fernand Bossy était en pleine discussion avec le technicien responsable de la route, dont le dernier tronçon vient d'être achevé et inauguré. Parce que depuis treize ans qu'il est syndic, ce petit homme de 62 ans, dynamique et fonceur, a pratiquement sorti cette commune broyarde du Moyen Age. En effet, les 52 habitants de Franex ont aujourd'hui l'eau courante, un garage (exploité par un fils Bossy) et une route entièrement goudronnée.

Le nombre des habitants a tendance à augmenter. Parce que maintenant les jeunes ne quittent plus le village. En 1960, après un regroupement parcellaire, on passa de 11 à 4 domaines. Ainsi aujourd'hui, à part les 4 familles d'agriculteurs, la population est composée en majorité d'ouvriers qui travaillent notamment à St-Aubin et à Estavayer.

## En quête d'argent

«Lorsque j'ai été nommé, ma première tâche a été de trouver de l'argent pour la commune...» Et chaque soir, à la plume, Fernand Bossy écrit de longues lettres à toutes les communes de Suisse. Et c'est celle de Bâle qui, enfin, lui répond favorablement. «Vous rendez-vous compte, Bâle nous octroyait 50 000 francs! Quand on m'a avisé, j'en ai eu le souffle coupé!» Et depuis cette époque Franex n'a cessé de connaître de constantes améliorations. En 1970, c'est l'adduction d'eau tant attendue, malgré un coût de 500 000 francs. «Nous étions obligés d'aller de l'avant...» Père de trois enfants, dont l'un travaille avec lui, Fernand Bossy est fier de son village. Il nous emmène dans la chapelle rénovée en 56, où l'abbé Crausaz, de Murist, célèbre une messe chaque jeudi soir. Cet endroit est connu pour un fameux fait divers: souve-



*Fernand Bossy: un homme profondément généreux.*

Photos Gérard Bourquenoud

nez-vous, il y a deux ans, la statue de saint Paul y avait été dérobée et rendue un peu plus tard et anonymement à Lausanne, via la consigne de la gare. Sans l'auréole, toujours manquante...

## Faire du bien

Devant un bon verre de rouge, le syndic de Franex nous dit encore qu'il aurait bien aimé être curé ou instituteur lorsqu'il était jeune. Mais, comme dans bien des cas à l'époque, les parents n'avaient pas les moyens de payer des études, alors... Alors, comme papa, Fernand est devenu paysan. Et il en est très heureux. Il a toutefois exprimé un seul regret: celui de ne pas

pouvoir faire encore davantage de bien autour de lui.

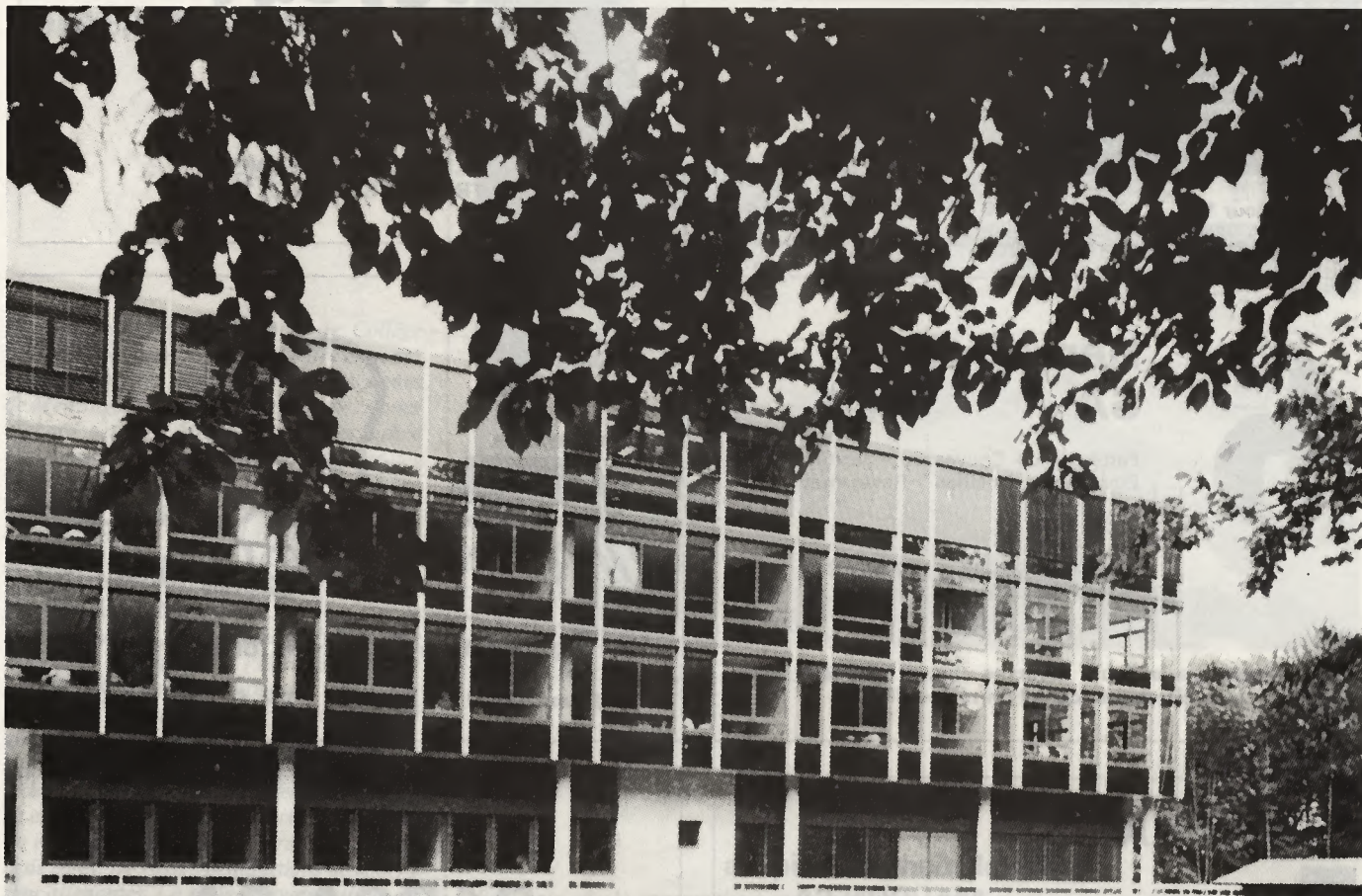
A la question de savoir quels conseils il donnerait à un jeune désireux d'être syndic, Fernand Bossy répond, catégorique: «Il faut être patient, tolérant, et avoir le sens du dialogue. Mais, à mon avis, on ne devrait pas être syndic avant 45 ans. Auparavant, l'homme doit se consacrer en priorité à sa femme et à sa famille...»

Un peu philosophe, Fernand a encore abordé de multiples sujets de discussion. En amoureux des autres et de la vie. Nous avons rencontré ce jour-là un homme profondément généreux.

Jean-Marie Rolle



*Saint Paul n'a toujours pas son auréole...*



## Collège Sainte-Croix: une réalisation de notre temps

Il y a un peu plus de deux mois, le nouveau bâtiment du Collège Sainte-Croix à Fribourg était inauguré officiellement. 26 salles de classes, un équipement des plus actuels, cette réalisation a nécessité un investissement de quelque 24 millions de francs.

Le Grand Conseil et le peuple fribourgeois avaient accepté respectivement le crédit pour ce collège le 15 février et le 8 juin 1980. Les travaux, quant à eux, ont débuté le 14 juin 1981.

### Un aspect moderne

Les surfaces vitrées et le béton confèrent à la bâtisse un aspect moderne. Le terrain sur lequel elle a été édifée est situé à la rue des Fougères, en bordure de la forêt de Pérolles. L'endroit est donc particulièrement calme et répond de ce fait aux exigences d'un milieu étudiant. En plus du nouveau bâtiment, le Collège Sainte-Croix est maintenant doté d'importantes installations sportives extérieures (terrain de football, handball, volleyball, tennis, piste d'athlétisme) et d'un théâtre de plein air et d'un couvert. Un seul problème important n'a pourtant pas encore trouvé de solution: celui du stationnement des voitures, celles des professeurs ou de ceux qui viennent dans le quartier lors de manifestations sportives. Un parking est certes prévu à l'emplacement du bâtiment Gallia, mais il faudra attendre plusieurs années avant de démolir celui-ci, les classes du cycle d'orientation qui l'occupent actuel-

lement n'ayant pas encore trouvé à se reloger.

Les effectifs sont actuellement de 810 élèves, dont près de 300 pour le cycle d'orientation. A noter que seules les classes alémaniques sont mixtes, celles de la section française ne comportant que des filles. Toutefois, le Conseil d'Etat a l'intention d'introduire la mixité dans toutes les classes. Ces dernières bénéficient des installations les plus modernes et le recteur, Sœur Uta Fromherz, s'en félicite: «Cela correspond aux besoins de notre temps...».

Ajoutons encore que les sous-sols sont équipés d'une bibliothèque et d'une cafétéria où les étudiants peuvent apporter leur pique-nique. Le Collège Sainte-Croix est ainsi sans conteste une superbe réalisation et Fribourg peut s'enorgueillir de répondre une fois de plus à sa vocation de ville d'études.

Jean-Marie Rolle

## ISSA SA

ISOLATION, CONDUITES  
CHAUFFAGE, INSTAL. SANITAIRES

Rue P.-Sclobéret 5 - Tél. 029/2 56 72

BULLE



Installations  
sanitaires  
Ferblanterie

Monséjour 11

Tél. 037/24 36 72

1700 Fribourg

Nous avons des idées... Et vous?

René

# Notari

et Fils SA

Pour votre intérieur...

PEINTURE - FAÇADES  
FRIBOURG 037/26 22 74



## Henri Spicher SA

Ferblanterie - Couverture - Sanitaire  
Etanchéité - Isolation - Revêtements de  
sol

Route du Jura 23 A - FRIBOURG  
☎ 037/26 46 46

Notre maison a exécuté diverses chapes ainsi que les  
travaux de revêtements de sol en résine EPOXY



Signalisation intérieure, orientation

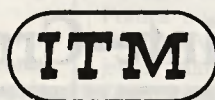
Tilleul 13 - 1700 Fribourg - Tél. 037/22 19 04

LE CONSORTIUM:



Petites-Rames 5  
1700 Fribourg  
☎ 037/22 59 24

Installations techniques  
MAURON SA



Rte du Jura 29  
c.p. 120, 1700 Fribourg 6  
☎ 037/26 17 55

Ont réalisé les travaux de chauffage et ventilation dans les  
abris de la Protection civile.

## CARSA SA

Carrelages - Revêtements de sol

Tapis et parquet

1700 FRIBOURG

☎ 037/22 55 00

LE CONSORTIUM

## Stuag

Entreprise suisse de construction de routes  
et de travaux publics SA

Route de Beaumont 4, 1700 Fribourg  
☎ 037/24 50 55



## ZBINDEN

JARDINS-PLACES DE SPORTS-PAYSAGES

a exécuté les travaux: Aménagements extérieurs -  
Places de jeux et sport - Jardinage et arborisation

## FV FELIX VORLET

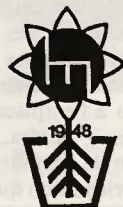
paysagiste  
diplômé fédéral

PARCS - JARDINS - PLACES DE SPORTS - PÉPINIÈRES

Route de l'Eglise 9

Tél. 037/24 57 02

1752 Villars-sur-Glâne



## JARDINS HENRI MULLER

Succ.: RAOUL MULLER  
MONCOR - FRIBOURG  
☎ 037/24 43 87

- CRÉATIONS •
- AMÉNAGEMENTS •
- TERRASSEMENTS •
- ENTRETIENS •

# Le Collège Sainte-Croix dans ses nouveaux murs

Une nouvelle ère s'ouvre pour le Collège Sainte-Croix au moment où il entre dans ses nouveaux murs. Pendant 74 ans les sœurs de Menzingen ont conduit cette école, seules d'abord pendant 50 ans, puis avec l'aide toujours croissante de l'Etat. Le nombre des élèves s'est accru jusqu'à 880 en 1978. Et les sœurs devinrent de moins en moins nombreuses. En outre, il manquait à cette école déjà ancienne une halle de gymnastique et des installations modernes pour l'enseignement des sciences.

En construisant un nouveau bâtiment pour le Collège Sainte-Croix, l'Etat de Fribourg prenait définitivement cette école à sa charge. Il y a 13 ans, l'Etat de Fribourg avait acheté un terrain admirablement bien situé, sur lequel il fut alors question de bâtir les locaux qui manquaient. Après réflexion, on en est arrivé à tout mettre sous le même toit. La nouvelle bâtisse est entourée de forêts de trois côtés. De vastes installations de sport y sont attenantes. La halle de gymnastique est en bordure de rue, alors que le bâtiment scolaire est plus en retrait. De ses fenêtres on a en été la vue sur la verdure et en hiver une vue magnifique sur la ville. Et pourtant l'école, grâce à une ligne de bus, se trouve très à proximité du centre-ville. Elèves et enseignants doivent donc s'y plaire à loisir et y trouver l'atmosphère idéale pour l'étude. Pour la première fois notre école dispose d'installations réellement modernes pour l'enseignement des sciences, de la musique,



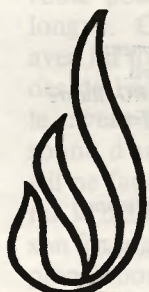
Le nouveau Collège Sainte-Croix et ses places de sport.

Photos J. Mülhauser

du dessin, de la gymnastique et du sport, ainsi que pour l'utilisation des moyens audio-visuels. Cela correspond aux besoins de notre temps. Cependant nous sommes bien conscients qu'un équipement technique, qui sur le plan ménager fait gagner du temps, sur le plan didactique va prendre plus de temps. La préparation de l'enseignement à l'aide de ces techniques devient plus exigeante, et pour les élèves l'étude est plus intensive et par conséquent plus intéressante. Le but de la formation est en effet non

pas le seul savoir, mais le comprendre et la capacité d'agir. Les installations didactiques, tout en aidant à la compréhension, offrent toute une gamme de complémentarités et apportent une meilleure vue d'ensemble. En plus elles servent à la fois les sciences et les arts par le seul fait qu'elles offrent à chacun la possibilité de s'exercer dans les langues, le dessin, la musique, le sport et l'informatique.

Sœur Uta Fromherz, recteur



**BRANDT**

Portes de tout genre  
Fenêtres métalliques  
Serrurerie générale  
Travaux de tôlerie, pliage,  
soudure spéciale

EN SAUCENS      BULLE  
Tél. 029/2 77 30



INSTALLATIONS  
courant fort et faible  
Concession A + B  
des PTT

Entreprises Electriques Fribourgeoises  
Freiburgische Elektrizitätswerke

## FRIBOURG illustré

Un cadeau apprécié par un grand nombre de  
personnes âgées

## Concours

### «Avez-vous de l'œil?»

du 2 novembre 1983

La réponse exacte est:

**Ferme de Corpataux.**

Index des personnes qui nous ont donné la réponse exacte:

Cécile Dupraz-Clerc, Borjaux 6, Blonay; Louis Ecoffey, Corpataux; Irma Monney, Corpataux; Marie-Thérèse Barras-Charrière, Farvagny-le-Grand; Charly Ropraz, Pépinière 4, Bulle; Arlette Ropraz, Pépinière 4, Bulle; Marie-Berthe Ropraz, Pépinière 4, Bulle; Annelise Ropraz, Vudalla 18, Bulle; Claude Ducrest, Vudalla 18, Bulle; Michel Ropraz, Pépinière 4, Bulle; Joseph Rouiller, Magne-dens; Marius Perriard, Guillimann 5, Fribourg; Pascal Monney, Corpataux; Anne Monney, Corpataux; Martial Monney, Corpataux; Marcel Monney, Corpataux; Marguerite Perriard, Guillimann 5, Fribourg; Ernest Jaquat, Posieux; Gaston Terreaux, Villaz-St-Pierre; Marie Mauron, Corpataux; Bernard Mauron, Corpataux; Simone Mauron, Corpataux; Monique Mauron, Corpataux.

Le tirage au sort a désigné **M. Joseph Rouiller, de Magne-dens**, qui gagne un abonnement de trois mois à notre revue. (Cet abonnement peut être transmis à un parent ou à un ami.)

## AVEZ-VOUS DE L'OEIL?

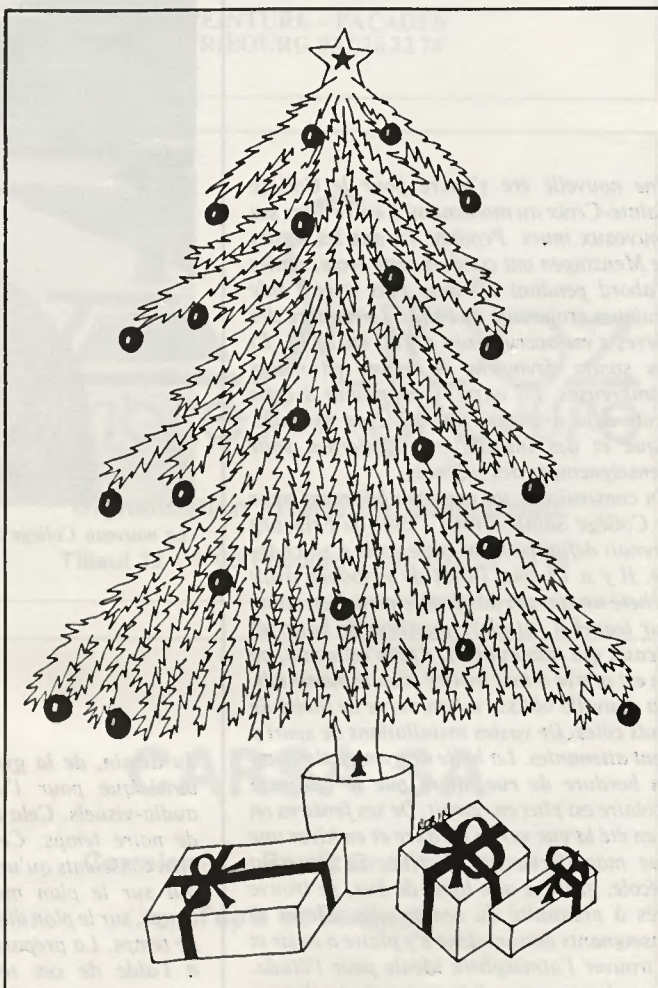


### Reconnaissez-vous ce village?

Votre réponse devra nous parvenir, sur carte postale uniquement, jusqu'au 15 décembre 1983, à l'adresse suivante: **Rédaction de FRIBOURG illustré - Case postale 331 - 1701 Fribourg.**

## Labyrinthe de Noël

Savez-vous traverser de bas en haut ce sapin de Noël chargé?



Solution quelque part dans le journal.

## Qui êtes-vous?



*Un abonnement de trois mois à FRIBOURG illustré vous est offert.*

*Seule la personne concernée peut s'annoncer.*

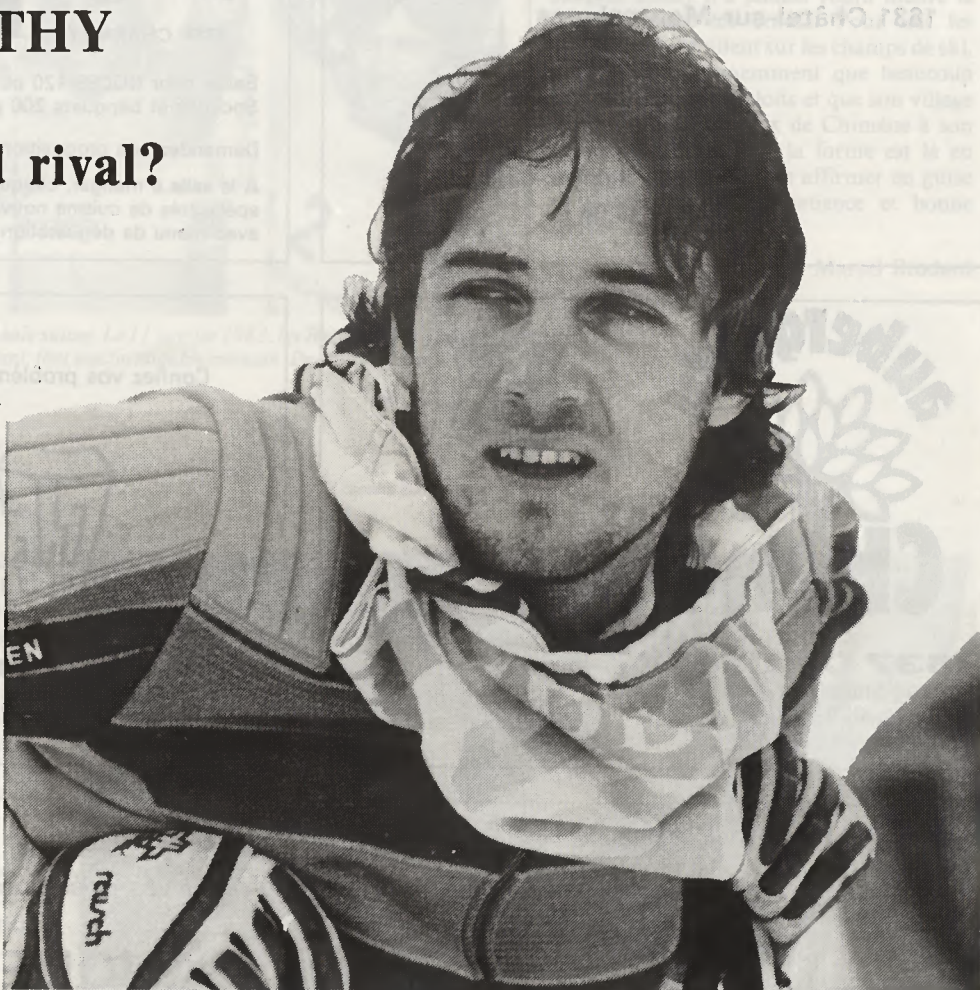
*Annoncez-vous par écrit à la Rédaction de FRIBOURG illustré Rte de la Glâne 35 1701 Fribourg.*



## JACQUES LÜTHY

### Mon plus grand rival? Le chrono...

C'était en février 1980 aux USA. L'étoile de Jacques Lüthy explosait dans le firmament du ski alpin. Une sensationnelle médaille de bronze à Lake Placid couronnait alors la saison du Fribourgeois. C'était la fête au sein de l'équipe nationale, mais aussi les débuts de réjouissances dont Charmey se souviendra longtemps. A l'aube de la saison qui est sur le point de débiter, Jacques Lüthy ne peut parfois s'empêcher à un retour en arrière. Combien de courses, de déceptions, de rages, mais aussi combien de moments exaltants, lorsque l'on se retrouve sur le podium des vainqueurs, ont marqué la période qui a suivi Lake Placid. Aujourd'hui, le skieur charmeysan sait que l'hiver se terminera en Yougoslavie avec encore une fois les Jeux Olympiques. La route pour Sarajevo est longue. Ceci Lüthy et avec lui tous ses camarades de l'équipe nationale le savent mieux que personne d'autre. Et même s'il ne faut jamais conjurer le mauvais sort, dans son for intérieur le champion fribourgeois ne peut s'empêcher d'adresser un clin d'œil à l'égard de la plus grande manifestation sportive de tous les temps.



#### Ne jurer de rien

Jacques Lüthy connaît trop bien le sport de haute compétition et ses vicissitudes pour tomber dans le piège du pronostic mal étudié. A la question de savoir si Sarajevo serait pour lui le couronnement de la saison, il s'attarde plutôt sur des exemples récents qui stigmatisent parfaitement toutes les embûches du ski alpin: «On ne peut sans autre définir une optique si importante. Tout d'abord, il faut se qualifier et ce n'est là qu'une toute petite partie du chemin. Parce que, après, ne brille pas qui veut dans une telle compétition. Et c'est là que je pense souvent à l'Américain Phil Mahre qui avait pratiquement tout gagné l'hiver dernier, mais qui est rentré bredouille des championnats du monde de Schladming.» Membre de l'équipe la plus redoutable du monde, Jacques Lüthy est pourtant décidé à s'accrocher: «En géant, ce sera dur. En spécial, je me sens un peu seul. Mais de toute évidence si ma qualification devient une réalité, je me

rendrai en Yougoslavie avec l'objectif avoué de gagner une médaille. La figuration ne m'intéresse pas. Je sais aussi que je ne serai pas forcément parmi les favoris. Mais ceci n'a aucune espèce d'importance pour moi. A Lake Placid, on m'attendait en slalom géant. Ma médaille, je l'ai gagnée en spécial. Alors!»

#### La préparation habituelle

«On ne peut plus faire du sport pour le plaisir et espérer conserver sa place en équipe de Suisse.» Ces paroles de Jacques Lüthy témoignent à merveille de ce que doit endurer un coureur de pointe pour demeurer compétitif vis-à-vis de rivaux aux dents toujours plus acérées. Pour être prêt au bon moment, le Charmeyan, outre les camps d'entraînement prévus à cet effet, s'est astreint à sa préparation habituelle, celle qui commence à mi-mai déjà. Au programme: vélo, course en montagne, athlétisme se sont succédé pour entretenir une muscula-

# RESTAURANT DE LA TOUR

1631 Châtel-sur-Montsalvens

Spécialité: charbonnade

Famille Ruffieux-Challande  
029/6 15 06

Café - Restaurant  
**HOTEL DU SAPIN**



1637 CHARMEY



Salles pour NOCES 120 pl.  
Sociétés et banquets 200 pl.

Demandez nos propositions de menus

A la salle à manger, chaque week-end:  
spécialités de cuisine nouvelle  
avec menu de dégustation.

Tél. 029/7 11 04

M. et M<sup>me</sup> Frémont-Clerc

**Auberge du  
Chêne**



Un accueil familial vous attend!

Spécialités de la cuisine  
française et régionale  
Gros et petites selles pour  
groupes, sociétés, nocas, etc.  
Chambres avec confort

**1637 CHARMEY**  
Markus Stalder, chef de cuisine  
029-7 11 34

☎ 029/7 82 14 Famille Stalder

Confiez vos problèmes immobiliers au spécialiste



**REGIE  
DE  
FRIBOURG  
S.A.**

037/22 55 18

Pérolles 5

1700 Fribourg

Gérance - Ventes - Achats

**CERCLE  
DE  
L'UNION**

L'endroit où  
l'on mange  
le meilleur

**BOUDIN**

CAFF-RESTAURANT  
FRIBOURG - GRAND RUE 6  
Tel. 22 10 26 - 1er étage  
M et Mme J. P. Corpataux

Pour vos opérations bancaires:

**BANQUE  
DE LA GLÂNE  
ET DE LA GRUYÈRE**

Votre banque régionale à Romont - Bulle -  
Charmey

**COSMOVEST S.A.**

6, Cité Bellevue  
1700 Fribourg  
037/28 12 61 - Télex 36 636 bcdi CH

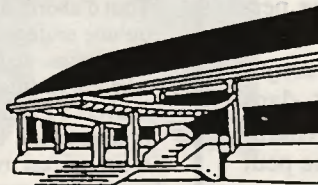
Gérance de titres et de fortunes

Courtage immobilier

Mandats fiduciaires

Fondations de sociétés

**BUVETTE - RESTAURANT  
DE LA PATINOIRE**



**DE ST-LÉONARD**  
FRIBOURG-22.84.04

**RENÉ & SYLVIA  
ZURKINDEN**

MEMBRE DU COMITÉ  
DU HC GOTTÉRON ET  
DU CURLING-CLUB  
FRIBOURG

**RESTAURATION  
À LA CARTE**

**MENU DU JOUR**

**RESTAURANT  
SELF-SERVICE**

Membre supporter



Jour de gloire à Adelboden pour l'équipe nationale suisse. Le 11 janvier 1983, les Helvètes, qui possèdent la meilleure formation du monde en slalom géant, font une formidable moisson. De gauche à droite: Julien (2°), Zurbriggen (1°) et Lüthy (3°).

Photo Keystone

perceptible pour le profane, mais elle est tout de même bien réelle. Et je m'en suis personnellement rendu compte en suivant en vidéo ma course de Lake Placid. C'est incroyable, mais les progrès réalisés sont stupéfiants. Aujourd'hui, on skie nettement mieux...»

Dans cette conversation à bâtons rompus, Jacques Lüthy n'a jamais voulu mettre la charrue avant les bœufs. Pour lui, les concours se déroulent sur les champs de ski, mais il sait pertinemment que beaucoup comptent sur ses exploits et que son village de Charmey a les yeux de Chimène à son égard. «Généralement, la forme est là en janvier», devait-il encore affirmer en guise de conclusion. Alors patience et bonne chance Jacques Lüthy!

Marcel Brodard

ture constamment sollicitée dès que la neige fait son apparition. Et l'aspect psychologique? «Ce n'est pas là mon problème. Si l'on se sent bien dans sa peau, le recours à un psychologue est superflu.» La réponse dépeint parfaitement le Fribourgeois. Il travaille pour lui, encaisse les défaites ou les coups (même bas) en solitaire, mais savoure aussi les succès avec une satisfaction qu'il ne partage qu'avec ses amis. Jacques Lüthy, un loup solitaire? Peut-être pas. Mais dans le cirque blanc, il sait aussi qu'une fois le portillon de départ franchi, le coureur est seul. Ne l'avoue-t-il d'ailleurs pas implicitement lorsqu'il affirme: «Mon principal rival, c'est le chrono...»

#### Le ski a changé

D'aucuns n'ont pas épargné le Fribourgeois. Son coup d'éclat de Lake Placid n'a pas engendré que de l'admiration. Un sentiment de jalousie fut aussi perceptible, à telle enseigne qu'on ne lui pardonne plus une mauvaise période. «C'est vrai qu'on ne me fait pas de cadeau, mais je répondrai simplement à mes détracteurs que j'ai sauvé toutes mes saisons et que je n'ai jamais quitté le premier groupe. S'il y eut des hauts et des bas dans ma carrière, c'est très bien. Cela prouve que je ne suis pas un robot que l'on programme selon le bon vouloir de l'opinion publique.» Et l'évolution du ski? La question semble réjouir notre interlocuteur: «Voilà ce que les sportifs de salon ou de télévision ne comprennent pas toujours. Le ski a subi une évolution excessivement rapide, notamment sur le plan technique, que le coureur ne peut assimiler d'un seul coup les ficelles du métier. On parle immédiatement de méforme, voire de la fin de la carrière du skieur. Alors que ce dernier ne fait que chercher le geste juste pour tirer un profit maximum des nouvelles possibilités qui s'offrent à lui. Et il y a un tel bagage à acquérir que toutes les conditions optimales ne peuvent être réunies en quelques semaines. Cette évolution n'est peut-être pas très



Jacques Lüthy chez lui à Charmey, devant sa collection de trophées qui orne la magnifique maison familiale. «Pas besoin de psychologue quand on se sent bien dans sa peau.»

Photo P.-F. Bossy

## Fête cantonale en 1986 à Châtel-St-Denis

C'est la section de Rossens qui, récemment, a organisé l'assemblée des délégués de l'Association fribourgeoise de gymnastique, laquelle est présidée par M. Antoine Krattinger.

Le principal objet de cette rencontre était l'attribution de la Fête cantonale 1986. Il y avait seulement deux candidates pour l'organisation de cette grandiose manifestation, ce sont les sections de Châtel-St-Denis et de Morat. La première l'emporta par 274 voix contre 223 à la deuxième. La section châteloise, par son président M. Maurice Tâche, remercia l'assemblée de la confiance

témoignée. Il y a lieu de relever également que la section de Bulle est candidate pour l'organisation de la Fête romande 1987.

### Nouveaux membres honoraires

Au cours de cette assemblée, plusieurs membres méritants du comité de l'Association fribourgeoise de gymnastique ont été élevés au titre de membre honoraire. Ce sont MM. Georges Burky, ancien président cantonal; Moritz Siegenthaler, ancien membre du comité central; Henri Andrey, ancien

secrétaire cantonal; et Maurice Tâche, de Châtel-St-Denis.

Notons encore que Chantal Sudan, de la SFG Broc, a fait son entrée au comité cantonal, que la section de Charmey organisera la Journée cantonale des gyms-skieurs en 1984, alors que la prochaine assemblée des délégués aura lieu le 27 octobre 84 à Bulle.

G. Bd



### Le patinage artistique vous intéresse-t-il?

Si tel est le cas, alors prenez contact avec le Club de patinage de Fribourg, CP 57, qui invite tous les enfants intéressés au patinage artistique à trois entraînements gratuits sous la direction de ses professeurs et monitrices, chaque jeudi de 16 h. 30 à 17 h. 30.

*Claudine Neuhaus, membre du CPF.*

### PROCHAIN ARTICLE

#### Curling-Club Fribourg: jeune mais déjà ambitieux

Récemment fondé, le Curling-Club Fribourg n'attend pas le nombre des années pour se faire un nom parmi les sociétés adeptes de ce sport. Certes les Fribourgeois ne posent pas encore une candidature susceptible de bousculer l'actuelle hiérarchie, mais le vent est à l'optimisme. Nos reporters sportifs ont rencontré ces hommes et ces femmes qui, sur la place de Fribourg, luttent pour démontrer que le hockey n'est pas le seul sport de glace.

Lisez ce reportage dans notre prochain numéro.

**Hotel**  
**Cailler** ★★★★★

UNE ADRESSE À RETENIR

CH - 1637 CHARMEY  
Tél. 029 - 7 10 13  
Télex 940 051

Abonnez-vous à  
**FRIBOURG illustré**

Chaque quinzaine  
un plaisir pour le week-end

## SKIS

votre équipement  
à prix avantageux

En stock, un grand choix dans les marques:  
ELAN - HART - KAESTLE - KNEISSL - LACROIX  
JARVINEN - SPLITKEIN • CHAUSSURES

LOUIS DUPASQUIER  
VUADENS Le Briez Tél. 029/2 74 12

## Records et dimensions

Le briquet de poche le plus cher est fabriqué sur commande par Cartier; il est en or, pavé de brillants. Son prix varie selon les cours de l'or et du diamant; il était de plus de 3000 francs en 1981.

Le jet d'eau le plus grand du monde a été construit aux Etats-Unis. Il jaillit à 110 mètres de haut et a un débit de 265 000 litres à la minute.

L'homme le plus lourd du monde se nomme Michael Walker et pèse 538 kilos.

La plus grande population du monde est celle des Etats-Unis, où l'on compte 23 millions de chats.

## Des trucs utiles

Une astuce à retenir pour germer les graines de carottes ou de radis: les enfermer dans un gant de toilette humidifié à l'eau de pluie, et, après l'avoir recouvert de tourbe humide, le placer sur une source de chaleur douce.

Si vous hésitez à manger du chou parce que vous trouvez que le goût en est trop fort, voici une recette de grand-mère pour pallier cet inconvénient: après avoir évidé un navet, le remplir de mie de pain et d'un morceau de sucre, et l'ajouter à l'eau de cuisson des choux.

Pour garder sa fraîcheur à une salade lorsqu'on ne dispose pas de réfrigérateur, il suffit d'en plonger le pied dans de l'eau légèrement sucrée.

Pour nettoyer une casserole dont vous avez laissé brûler le contenu, la saupoudrer généreusement avec du bicarbonate de soude humecté d'eau. Ne nettoyer qu'après avoir laissé agir plusieurs heures.

Avez-vous déjà essayé de faire tremper une gomme sale dans une eau de lessive? Faites l'expérience, et vous serez étonné de sa propreté au sortir du bain.

## HISTOIRE VÉCUE

tel sera le thème de notre nouvelle rubrique bimensuelle qui paraîtra dans notre revue à partir du 21 décembre 1983.

## Notre exposition à Bulle

vous présente de nombreux modèles de

# cheminées de salon

Aujourd'hui plus que jamais une cheminée joint l'utile à l'agréable.

Elle économise le mazout entre saisons, apporte une contribution calorifique appréciable pendant les frimas et crée une atmosphère de chaleureux confort. Vous trouverez dans notre exposition les modèles de styles classiques ou avant-gardistes qui s'harmonisent à l'ambiance que vous aimez.

La plupart de nos cheminées sont équipées de systèmes à récupération de chaleur et circulation d'air qui permettent de tempérer plusieurs pièces.



**E. GLASSON + CIE SA**

**1630 Bulle**

Route de Riaz 29 - Tel. 029/311 33  
Autre exposition à Fribourg/Givisiez

# QUE LA SUISSE EST BELLE!

## Les Schaffhousois vivent très près de la nature (V)



*Quel plaisir de se promener tantôt dans la forêt, tantôt dans les vignes.*

Dans ce domaine, que l'on confond volontiers aujourd'hui avec l'aménagement du territoire, des problèmes de structures se posent dans l'ensemble du canton. Depuis quelques années déjà, des fractions toujours plus larges de la population et les autorités se soucient de conserver au Randen, si riche en forêts, son caractère de lieu de promenade et de détente. Mais l'entretien des forêts exige le maintien d'un réseau de chemins d'accès suffisant. D'autre part, le canton a promulgué à temps une nouvelle loi sur les constructions, qui a déjà énoncé des principes et des prescriptions importants au sujet de l'aménagement du territoire. En effet, la population schaffhousoise est très sensible à tout ce qui touche à la protection de la nature depuis les combats qu'elle a menés, d'abord contre la navigation sur le cours supérieur du Rhin puis, au début des années cinquante, contre la construction de la centrale de Rheinau, enfin en faveur d'une intensification de la protection du patrimoine naturel dans l'ensemble du pays.

Loin des ondées de la Forêt-Noire voisine, le Randen, chaînon du Jura, est un pays aride, son visage est varié et changeant. C'est un pays de merveilles, de loisirs. Tout au long de l'année, seuls, à deux, en famille, avec des amis, les Schaffhousois s'y promènent. Des chemins ombragés mènent aux crêtes, serpentent agréablement dans de claires forêts

de pins et des clairières ensoleillées. Le vent chante doucement dans les arbres, alors que dans le ciel passent de légers nuages. Le cœur se dilate d'une joie véritable et pure.



On rêve devant son feu de camp pétillant. Les villages du Randen nous accueillent cordialement: Hemmental, Merishausen, Barga; ajoutons-y Schleithem et Beggingen.

Le Reiat, par contre, est une plaine d'altitude. Le Bibertal est sa frontière orientale. Quand la ville et les vallées sont la grisaille du brouillard, au Reiat c'est le ciel bleu. Altdorf, Hofen et Bibern, villages du Reiat inférieur, se nichent au fond du val étroit où l'agriculture est le principal revenu de la population. Cependant, plus d'un habitant trouve son gagne-pain dans l'industrie de Thayngen, le chef-lieu du district.

G. Bourquenoud

*A l'heure de la vendange.*

# Der Randen - Ein Wanderland



*Dès sa naissance, le Schaffhousois vit près de la nature.*

Der Randen ist «das Dach des Kantons Schaffhausen», der Uebergang vom Rheintal ins Donautal, das alte Grenzland zwischen dem Klettgau und dem Hegau und zugleich Wanderland, Schaffhauser Nah-Erholungsgebiet. Für Schweizer Geologen bildet er die Fortsetzung des Juras, für seinen deutschen Kollegen eine Verlängerung der Schwäbischen Alb. Der Randen steigt vom Schaffhauser Stadtrand nordwärts bis zum höchsten Punkt des Kantons an, dem 912m hohen Hagen, und führt ohne deutlichen Uebergang über die Landesgrenze ins Hochland der Baar gegen die Quellen der Donau.

Die Grenze stört heute den Wanderer (mit gültigem Ausweis) nicht mehr. Er erreicht noch einmal Schweizer Boden beim Schwarzen Stein, dem nördlichsten Punkt der Schweiz, von wo er ins deutsche Wutachtal

oder ins Durachtal nach Bargaen zur nächsten Autobusstation absteigen kann. Zahlreiche für den motorisierten Verkehr gesperrte Strassen und gutmarkierte Wanderwege führen auf die Hohenzüge des Randens. Ob man vom Klettgau, vom Durach- oder Schleithemertal aufsteigt, überall muss steiles Gelände überwunden werden. Flurnamen deuten es an: sie heissen Stieg, Steig, Staag, Kehle Chäle) oder gar Kniebreche. Oben auf der Hochfläche angelangt, blickt man über ein sanft ansteigendes Wald- und Wiesengelände. Parkartig ins Weideland eingestreute Föhrenguppen bestimmen das Landschaftsbild. Gegen Süden sieht man den Alpenwall, im Osten heben sich die vulkanischen Basaltkegel der Hegauberge wie Kaktusse aus der Ebene, gegen Norden geht der Blick in den Schwarzwald hinaus bis zum Feldberg, auf dessen flachgewölbtem Gipfel bei klarem Wetter der Bismarckturm sichtbar wird.

## Der Randen im Wandel

Das Handbuch über den Kanton Schaffhausen von Eduard Im-Thurm, 1840 in St. Gallen erschienen, empfiehlt die Wanderung zur Randenburg bei Schleithem, deren tiefausgehobener Schlossgraben heute noch von der Verteidigungsfähigkeit der Anlage zeugt, oder zum Signal (Hagen) als dem schönsten Aussichtspunkt. Es unterstreicht aber, dass der Randen als Schlupfwinkel von Zigeunern und Gesetzesbrechern wenig erschlossen sei und dass es in den Dörfern nur schlechte Wirtschaften gebe. In den folgenden Jahrzehnten der Industrialisierung und des wachsenden Bedürfnisses nach Erholung wurde dieses abgelegene Grenzgebiet erschlossen und oberhalb der Ortschaften Beggingen, Siblingen und Beringen Aussichtstürme erstellt. Der 1904 entstandene Hagenturm diente als Triangulationspunkt für die Landestopographie. Bis zum Beginn des Eisenbahnzeitalters waren die Randenhochflächen mit mageren Getreideäckern bestellt. Mit der Einfuhr des billigen Importweizens lohnte sich der Anbau nicht mehr. Die Bauern säten auf den Magerwiesen Föhren- und Tannensamen aus, in der Hoffnung, aus dem Holz einen bescheidenen Gewinn erzielen zu können. So ist die heutige Wanderlandschaft mit ihren offenen Weiden und knorrigen Feldgehölzen entstanden, durch die der Fussgänger mit Ausnahme der «Heuzeit» (Heuernte) frei streifen kann.

## Reiche Blumenpracht

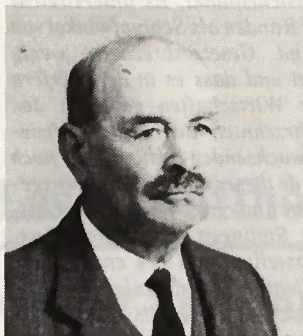
Der Randen gilt als Blumenparadies. Er ist nach der Aussage eines Wissenschaftlers «eines der wichtigsten Erhaltungszentren einer ungewöhnlich artenreichen Flora» und nicht zuletzt deswegen ins schweizerische Inventar der schützenswerten Landschaften von nationaler Bedeutung aufgenommen worden. Die Ursachen des Blumenreichtums liegt darin, dass Einwanderer aus zwei Welten in dieser einst abgelegenen und nicht intensiv bewirtschafteten Wasserscheide zwischen Donau und Rhein ein Refugium gefunden haben. Von Osten her rückten nach den Eiszeiten aus dem Gebiet des Schwarzen Meeres und der russischen Steppen die pontisch-sarmatischen Pflanzen durch das Donautal vor. Vom Mittelmeer her kam durch das Rhonetal und dem Aaregraben entlang eine mediterrane Flora ins Land. Der Botaniker Dr. Georg Kummer hat vor 50 Jahren noch 35 Orchideenarten am Randen nachgewiesen, doch ist die Flora auch hier durch die technisierte Landwirtschaft und Kunstdünger bedroht. Um dem Randen seinen Blumenschmuck zu erhalten sind in letzter Zeit deshalb Schutzzonen aus-  
geschieden worden.

Auch dieses weite Wandergebiet ist ins Spannungsfeld sich überschneidender Interessen zwischen besserer Erschliessung und Naturschutz geraten. Bis heute gibt es für den Automobilisten nur einen Uebergang, der von Hemmental nach Beggingen im Schleithemertal führt und eine Auffahrt von Siblingen zum Randenhaus, der einzigen Gaststätte auf den Randenhöhen.

Dr. Kurt Bächtold

(Suite dans notre prochaine édition)

# HOMMAGE À...



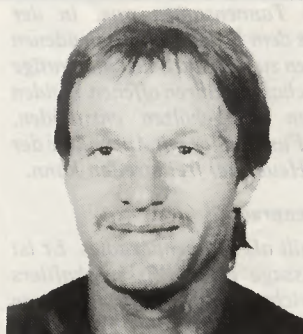
**LOUIS JORDAN**  
Vaulruz

Véritable personnalité terrienne, Louis Jordan s'est éteint dans sa 93<sup>e</sup> année. Agriculteur, il éleva avec son épouse, née Frossard, une belle famille de sept enfants qui garderont de lui le souvenir d'une vie de courage et de bonté.



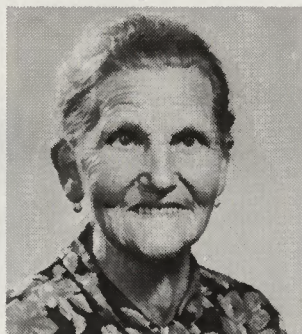
**FERNAND BRYOIS**  
Môtier

Ancien boulanger, Fernand Bryois se consacra toute sa vie durant à sa famille et à ses petits-enfants. Cet homme simple et bon, toujours de bonne humeur, s'est éteint à l'âge de 91 ans, animé d'une foi profonde.



**JEAN-CLAUDE BOSSEL**  
Grattavache

Machiniste de profession, Jean-Claude Bossel est décédé brutalement à l'âge de 21 ans. Passionné de moto, il avait parcouru plusieurs pays d'Europe en compagnie d'amis et son solide tempérament lui valait un grand nombre de sympathies. Son brusque départ laisse un grand vide.



**JULIE TINGUELY**  
Pont-la-Ville

Née Gaillard, cette maman de six enfants s'est éteinte paisiblement, entourée des siens, à l'âge de 84 ans. Depuis le décès de son époux Louis en 1970, elle vivait au foyer de sa fille Suzanne, choyée par ses petits-enfants.



**MARIE-GABRIELLE LOSEY**  
Bevalx

Marie-Gabrielle Losey est décédée à l'âge de 62 ans. Née Porret, elle avait fêté avec son mari leurs quarante ans de mariage en mars dernier. La défunte faisait partie du Cercle des Fribourgeois de Colombier, dont son époux est membre du comité depuis vingt ans.



**ROBERT PEIRY**  
Vevey

Né à Pringy, Robert Peiry est mort à Vevey à l'âge de 69 ans. Radio-technicien, il ouvrit un commerce à Saint-Maurice, ville qu'il affectionnait particulièrement. Cet enfant de la Gruyère retournait cependant souvent dans son district d'origine.

## MONUMENTS FUNÉRAIRES

- Prix étudiés grâce à notre importation directe des carrières suisses et étrangères
- Propre bureau d'études  
Devis sans engagement

**R. Grand & Fils**

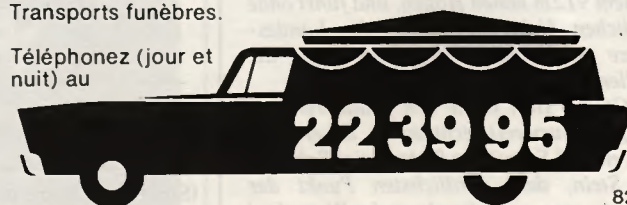
Bulle Fribourg  
029/2 73 22 037/26 31 80



## LES POMPES FUNÈBRES GÉNÉRALES SA

Francis Chevalier, directeur, place de la Gare 6 (en face de la Gare), Fribourg, se chargent lors d'un décès de toutes les formalités et assurent la dignité des derniers devoirs. Tous articles de deuil. Transports funèbres.

Téléphonez (jour et nuit) au





### CAMILLE ET ANGÉLINE MONNARD

Attalens


Parents admirables, discrets et accueillants, ils se sont dépensés sans compter pour leurs enfants. Camille fut ravi à sa famille par un mal qui ne pardonne pas,

tandis qu'Angéline a perdu la vie dans un tragique accident de la circulation. Avec un courage exemplaire, ils ont fait face à de rudes épreuves.



### ROMAINE JOLLIET Montbovon

Née Jordan, mère de six enfants, elle passa toute sa vie à Montbovon. Elle s'est éteinte à l'âge de 82 ans, après une longue maladie. Veuve depuis dix-sept ans, elle eut le malheur de perdre son fils Georges quatre ans plus tard. Romaine Jolliet fut une personne droite et généreuse.



**POMPES FUNÈBRES  
MURITH**

Tél.  
22  
41  
43

Nous assurons  
aux familles  
en deuil, un  
service parfait,  
digne et  
discret

Je m'intéresse à votre revue bimensuelle et je souscris dès aujourd'hui un abonnement à

**FRIBOURG**

Un an   
Fr. 66.50

Six mois   
Fr. 37.-

Nom .....

Prénom .....

Rue .....

NP et localité .....

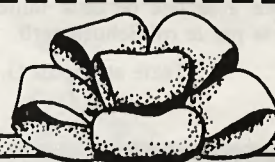
Signature .....

Paiement de l'abonnement à réception du bulletin de versement. Compte de chèques postaux 17-2851.

A retourner à

**FRIBOURG**

35, rte de la Glâne  
1700 Fribourg



### Je désire faire cadeau

d'un abonnement à «FRIBOURG illustré» à réception de cette carte, au prix de Fr. 66.50.

Offert par:

Nom .....

Prénom .....

Rue .....

NP et localité .....

Il s'agit d'un nouvel abonné et non d'un renouvellement d'abonnement déjà en vigueur.

Bénéficiaire:

Nom .....

Prénom .....

Rue .....

NP et localité .....

Envoyez ce coupon à:

**FRIBOURG**

Service des abonnements  
35, rte de la Glâne  
1700 Fribourg

## Régiment de soutien 2

### Remise des étendards à Morat

Le régiment de soutien 2, fort de quelque 1100 Fribourgeois, Genevois et Vaudois, a défilé le jeudi 10 novembre 83 dans les rues de Morat, aux accents d'une fanfare militaire et en présence de quelques officiers supérieurs et personnalités civiles dont le cdt de corps Erwin Stettler; le div René Planche; le maj Roland Ayer, de Grolley; MM. Albert Engel, président du Grand Conseil; et Fritz Goetschi, préfet du Lac.

Auparavant, sur la place du Port, s'est déroulée la cérémonie de remise des étendards. Au cours de celle-ci, le div René Planche a rendu hommage au col André Arnaud, qui quittera le commandement du rgt de sout 2 à la fin de cette année. Il a relevé les qualités humaines du col Arnaud, dont l'engagement a toujours été exemplaire. Ce dernier exprima à son tour les sentiments que lui a inspiré la responsabilité du rgt de sout 2 durant quatre ans, ainsi que les contacts très chaleureux de la troupe qui lui ont facilité sa tâche. Le col André Arnaud sera remplacé à la tête de cette unité de l'armée suisse par le col Schuemperli.

Texte et photos G. Bd



Le col Arnaud (à droite) présente son régiment au cdt de corps Erwin Stettler, lequel est accompagné du div René Planche.



A l'heure du défilé dans les rues de Morat.



Le col Arnaud saluant une dernière fois le rgt de sout 2.

### Temps de parole

Qu'il soit officier, sous-officier ou soldat, le Suisse est d'abord un citoyen. Il juge comme tout citoyen la politique de son pays. Il est aussi convaincu que ses armes font de lui une sorte de tuteur de la nation et qu'il peut les utiliser pour la maintenir dans ce qu'il estime le droit chemin. Et ajoutons peut-être la réflexion suivante: «Tant qu'il y aura des soldats et des guerres - et des libertés - le vieux débat restera ouvert entre la discipline et le libre arbitre, comme entre le devoir de repousser l'étranger et la tentation de contraindre les siens.

## Ces bêtes qu'on torture

### L'argument des «vivisecteurs»

Toutes les expériences pratiquées sur l'animal sont naturellement justifiées et sont réglementées par la loi fédérale sur la protection des animaux, qui stipule dans son article 16 que des douleurs, maux ou dommages ne peuvent être imposés à un animal que si le but visé ne peut pas être atteint d'une autre manière. Cela revient à dire qu'un meurtre ne peut être commis que si l'assassin l'estime nécessaire!

Le principal argument de l'expérimentateur est de dire avec émotion que la vivisection est parfois cruelle, mais elle sauve des vies humaines. A choisir entre un chien et un enfant, je choisis l'enfant. Il est certain qu'avec des paroles aussi touchantes on ne peut que deviner l'opinion que se feront la plupart des personnes, mal informées par ce problème, et qui ont peut-être encore des proches infirmes, hospitalisés ou atteints par le cancer. On se fait vite une idée sur la question.

Mais ce massacre est-il justifié? Bien sûr que oui, vous répondrons les tenants de l'expérimentation animale: en médecine et en chirurgie, on ne peut progresser qu'en travaillant sur des modèles vivants; il est bien évident qu'on ne peut pas essayer les médicaments

directement sur l'homme et qu'il faut pourtant bien les tester avant de les lancer sur le marché. Il faut aussi que les chirurgiens se fassent la main sur des chiens ou des singes avant d'opérer les malades. D'ailleurs, il est bien connu que tous les grands progrès de la médecine, de la chirurgie et de la physiologie n'ont pu être réalisés que grâce à l'expérimentation animale. Il est tout de même plus moral de tuer des animaux que des êtres humains. Cette dernière phrase nous fait poser cette question! Comment est-il possible qu'un être humain qui cohabite de façon étroite quotidiennement avec une créature pleinement développée, dotée d'une intelligence inouïe et d'un comportement exemplaire pour notre race puisse faire sur ces mêmes animaux des interventions qui sont souvent douloureuses et cruelles, sans prendre en considération les intérêts vitaux de ses protégés et sans que se pose à lui la moindre question morale? Il est certain que la plupart des expériences sur les animaux sont effectuées pour des raisons de profit, des désirs de se mettre en valeur et de recevoir des titres universitaires, mais ce sont des êtres humains qui accomplissent ces expériences

jusqu'à l'ultime fin des victimes, et leur structure psychique doit tolérer cela, sinon ils quitteraient leur formation. La vivisection, c'est l'exemple de la guerre. Tant que le couteau est tourné dans le sens de la paix, la vie est sacrée. Dès qu'il est tourné dans le sens de la guerre, c'est le massacre qui

devient naturel. Et bien, contre les animaux, c'est la guerre permanente. Cette guerre perpétuelle est soutenue par des groupes d'intérêt qui ont du poids dans notre société. On a l'impression, dans cette guerre, que ce n'est plus l'animal mais le «vivisecteur» qui est le mieux protégé.

## Parlons français

### D'accord «de»

On dit: être d'accord de quelque chose (exemple: on va croire que vous êtes d'accord de tout ce qui se passe; tout le monde en est d'accord). L'usage est d'ailleurs plus fréquent aujourd'hui de dire «d'accord sur» (ils étaient tous d'accord sur ce point), ou «d'accord avec» (quelqu'un ou quelque chose).

Mais on ne peut pas dire: être d'accord de faire. Etre, demeurer, tomber d'accord, construisent l'infinitif complément avec «pour»: nous sommes tous d'accord pour en finir (et non: *d'en finir*).

### «Très» exactement

«C'est à 3 h. 57 très exactement que les habitants de Pratteln ont été réveillés par l'explosion.»

Ce texte émane de l'Agence télégraphique suisse, mais «très exactement» est surtout en faveur parmi les gens de radio et de télévision, qui aiment les formules redondantes.

L'heure est exacte ou ne l'est pas. Elle ne peut pas l'être plus ou moins.

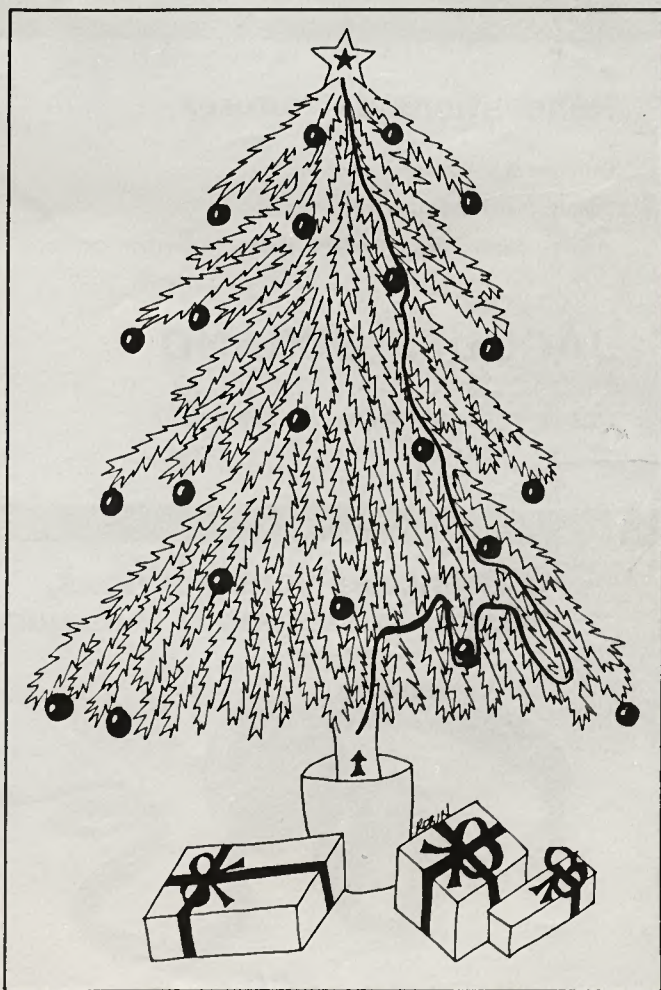
## Promenade équestre journalière à 82 ans

Ayant effectué son service militaire comme dragon dans l'Escadron 5, y compris la dernière «Mob» avec bon nombre de Fribourgeois, Ernest Bifrare, demeurant à Orsonnens, a conservé une certaine nostalgie de la cavalerie. Bien qu'étant âgé de 82 ans, il fait presque chaque jour une promenade à cheval. C'est là un fait peu ordinaire.

M. Ernest Bifrare a exploité un domaine agricole jusqu'en 1962 et a élevé, avec son épouse, une belle famille de 8 enfants.

A ce couple qui bénéficie d'une paisible retraite, FI exprime ses vœux de bonheur et de santé.

L. M.





## Nouveauté

- Chambre à coucher fribourgeoise
- Dernière création de nos ateliers
- Fabrication et vente directe de meubles en tout genre
- Armoire fribourgeoise

Ebénisterie soignée et sur mesure  
Spécialiste du style et du mobilier fribourgeois



Exposition ouverte tous les jours, sauf le dimanche

Pour vos meubles... En toute confiance chez :



RENE SOTTAZ ET CIE LE MOURET 037 33 20 44-45

Véritable eau-de-vie de la ferme  
Pomme - Poire - Pruneau - Autres spécialités

Bois d'arbres fruitiers pour cheminée de salon

A votre disposition chez

## Roland Krattinger Pépinieriste

1751 Lentigny

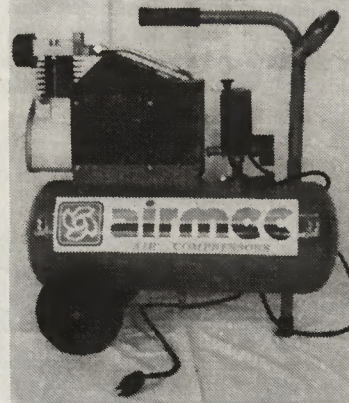
Tél. 037/37 13 20

## Rénovations de toitures

Entretien et nettoyage à pression  
Toitures de chalets d'alpage  
et toutes couvertures et ferblanterie de nouvelles constructions

## JACQUES DURAND

1635 LA TOUR-DE-TRÈME - Tél. 029/2 34 14



Action: **Fr. 545.-**  
**compresseurs**

à air portatifs  
Poids: 22 kg  
Réservoir: 15 litres  
8-10 atm., 220 volts

Autres modèles de 25 à 500l, livrables du stock  
Egalement autres accessoires

**A. BAPST**  
Tél. 037/68 13 27  
**TORNY-LE-GRAND**

**Branchez-vous sur nous,  
nous connaissons la musique.**



Les jeunes et nous, à la Banque Cantonale, nous sommes sur la même longueur d'ondes. Nous leur versons plus d'intérêts qu'à leurs parents. Ça fait plaisir à entendre, non?

Le peu que vous versez (sur votre argent de poche, votre bourse d'études ou votre paie d'apprenti) grossit un peu plus vite et tout aussi sûrement.

Les livrets d'épargne-jeunesse, c'est vraiment une belle invention. Chaque année, les Banques Cantonales leur bonifient plus de 60 millions de francs d'intérêts! Vous devriez en profiter aussi.

**BANQUE DE L'ÉTAT  
DE FRIBOURG**

Votre Banque Cantonale. Toujours à votre avantage.