

# **FRIBOURG ILLUSTRÉ**

REFLETS FRIBOURGEOIS

REVUE BIMENSUELLE

18 NOVEMBRE 1988

N° 22

Fr. 3.50

**Formation  
des paysans**

**Nouveau centre  
commercial  
à Romont**

**La Veveyse  
en images**

**Autour  
d'une  
fondue**



Se mettre à la tâche jour après jour pour informer nos lecteurs et abonnés exige de la volonté et de la ténacité de la part de l'équipe de rédaction. D'abord par conscience professionnelle et aussi par fidélité. Et également pour être disponible à tout changement, afin de ne pas compromettre l'évolution des techniques de l'information, matière vivante qui nourrit l'opinion.

Seule revue bimensuelle de notre canton, FRIBOURG ILLUSTRÉ en est un exemple. Lue et relue par ceux et celles qui l'ont dans leur cœur, notre revue cherche sans cesse de nouvelles idées dans le but de rajeunir son lectorat. La majorité de ce dernier donne d'abord un rapide coup d'œil sur l'ensemble du contenu de chaque édition, puis il y a ceux qui prennent le temps de lire une partie de l'information, et ensuite il y a ces lecteurs qui, après une analyse approfondie, font la synthèse de chaque texte ou reportage.

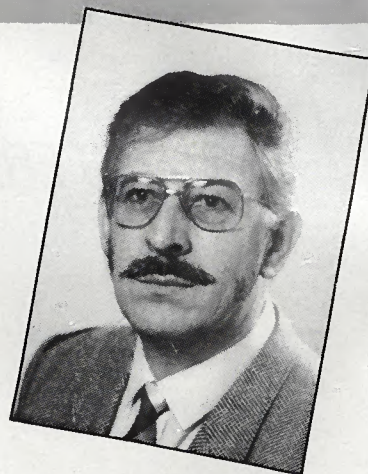
Du récent sondage effectué auprès de nos fidèles abonnés, nous avons tiré la conclusion que 75,3% de nos lecteurs sont satisfaits de notre revue telle qu'elle est conçue et présentée à l'heure actuelle, alors que nous enregistrons 10,2% d'insatisfaits et 14,5% de sans opinion. Les rubriques les plus significatives sont la page des disparus avec 93,5% de satisfaits, le patrimoine 91%, nature et environnement 89,5%. Les moins appréciées sont le monde littéraire avec 58,9%, l'économie et la politique 61,1% et les astuces 63,7%.

Il y a lieu de préciser que 70% des personnes qui ont participé à ce sondage ont plus de 50 ans, 22,4% de 35 à 50 ans, 7,5% moins de 35 ans. Ce qui est par contre très réjouissant pour FRIBOURG ILLUSTRÉ c'est que 61% des lecteurs lisent entièrement notre revue, 25,4% partiellement et 7,5% quelques rubriques. Ce qui nous fait dire que notre revue a conquis une certaine popularité dans notre canton et même au-delà de nos frontières. Cela est probablement dû à sa ligne de conduite bien tracée, à l'amélioration de son contenu rédactionnel, à la qualité des photos, à la présentation graphique et j'en passe... Elle est aussi à la pointe du progrès dans le domaine de la publicité qui augmente chaque année, laquelle lui permet de vivre et survivre.

Ces prochaines semaines nous allons tenter de la rendre encore plus vivante, avec une matière de plus en plus riche et diversifiée, et en consacrant aussi plus d'espace aux jeunes que nous souhaitons voir plus nombreux comme lecteurs et abonnés.

Ne pas savoir que FRIBOURG ILLUSTRÉ existe depuis la fin de la dernière guerre mondiale, ne l'avoir pas lue et ne l'avoir vue qu'une seule fois, nous le pardonnons volontiers. Mais ceux qui ont l'avantage d'en parler aux autres parlent de préférence, et avec exaltation, d'une revue qui leur permet de réaliser une excursion par le texte et l'image au Pays de Fribourg. Leur fidélité voudrait qu'ils fussent au centre des choses, mais c'est leur chose qu'ils veulent comme jugement. Un jugement qui devient d'abord une information, puis une nourriture pour l'opinion.

Gérard Bourquenoud



## L'INFORMATION: UNE MATIÈRE VIVANTE



Bon nombre de nos abonnés font leur propre collection.

Photo G. Bd

# SOMMAIRE

18 NOVEMBRE 1988

N° 22

## FRIBOURG ILLUSTRÉ

Fondé en 1945  
Rte de la Glâne 31  
1701 Fribourg

Revue bimensuelle d'information et d'actualité paraissant le premier et le troisième vendredi de chaque mois. Organe officiel de l'Association Joseph Bovet et des Fribourgeois «hors les murs».

**Rédaction et administration:**  
Rte de la Glâne 31.  
Case postale 331 - 1701 Fribourg.  
Tél. 037/24 75 75.  
Télex 942 273 IFF CH.

**Rédacteur en chef:**  
Gérard Bourquenoud.

**Service des abonnements:**  
Catherine Kacera.

**Abonnements:**  
Annuel: Fr. 78.50. Semestriel: Fr. 40.-. Etranger: Fr. 90.-. Par avion: Fr. 115.-. Vente au numéro: Fr. 3.50. CCP 17-2851.

**Tirage: 8500 exemplaires.**

La reproduction de textes ou d'illustrations ne peut se faire qu'avec l'autorisation de la rédaction. Celle-ci n'assume aucune responsabilité concernant les manuscrits et photos non commandés.

**Editeur:**  
Imprimerie Fragnière S.A.  
Rte de la Glâne 31.  
1701 Fribourg.

**Publicité:**  
ASSA - Annonces Suisses S.A.  
Bd de Pérolles 23 - 1700 Fribourg.  
Tél. 037/22 40 60.  
Délai de réception des annonces:  
15 jours avant la parution.

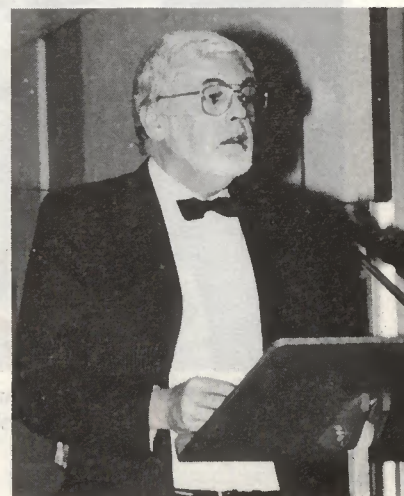
Notre couverture:

## COULEURS DE SAISON

*Même en automne, le Pays de Gruyère conserve son charme et tout s'y insère harmonieusement, même ce lac artificiel du même nom. Un paysage merveilleux où la terre se repose dès le retour du froid. Parfois le brouillard rend cette région mystérieuse. Il suffit d'un rayon de soleil venu des montagnes pour qu'il se dissipe et permette au photographe de saisir cette image dont la beauté est le symbole d'un monde silencieux et sublime, rayonnant et sauvage, qui séduit par ses couleurs automnales.*

Photo G. Bourquenoud-FI

- 4 La leçon de Condorcet
- 5 Une volée de 205 paysans et paysannes
- 11 Romont: quinze commerces sous le même toit
- 20 Un seyant costume pour le chœur mixte de Grolley
- 21 Avec les chanteurs fribourgeois en Gruyère
- 22 Uni Hockey-Club Grolley: un mouvement grandissant
- 25 Des témoignages bouleversants
- 26 Eté de la St-Martin en Veveyse
- 28 Expositions de peinture dans le canton
- 29 Pourquoi personne ne m'aime?
- 30 Trentième anniversaire de la Société des Fribourgeois de La Chaux-de-Fonds
- 32 Rencontre des présidents des Cercles de l'AJB au Jura
- 33 Une eau venue des profondeurs de la terre
- 35 Est sain ce qui fait plaisir
- 38 Dialogue avec les extraterrestres
- 41 Les fromages fribourgeois
- 43 La fondue à 20 millions de portions par an
- 44 Queijo: un goût tropical
- 46 Les beaux dimanches
- 47 Entraide internationale pour la protection des oiseaux
- 48 Robert-des-Bois, vous connaissez?
- 51 La pêche au gros...



Placide Robadej: trente-huit ans au service de la formation paysanne à Grangeneuve.  
PAGE 6.



L'artiste André Sugnaux a réalisé un chef-d'œuvre au nouveau centre commercial de Romont.  
PAGE 15.



HC Grolley: un gardien-président qui se nomme Jean-Daniel Dupont.  
PAGE 22.

# LA LEÇON DE CONDORCET

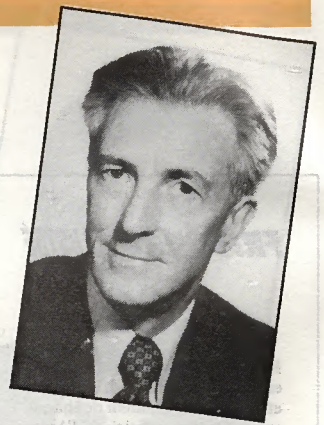
«Condorcet», tel est le titre de l'ouvrage paru au début de l'année et dont les auteurs sont les époux Elisabeth et Robert Badinter. Il est rare de lire un livre aussi sérieux, avec un souci constant des historiens-auteurs de s'en tenir aux faits et aux documents qui les étayent.

**L**e marquis de Condorcet (1743-1794) fut un acteur d'envergure dans cet immense mouvement que fut la Révolution française, probablement un des plus grands. Membre de l'Académie des sciences et de l'Académie française, il est connu dans

l'Europe entière. Comblé par les honneurs et la renommée, il fut un intellectuel engagé dans le séisme politique de cette fin du XVIII<sup>e</sup> siècle. Novateur et précurseur, il est passionné de justice, de réformes judiciaires, et instigateur des Droits de l'homme. Ami des protestants et des juifs, il milite en faveur de leurs droits politiques. Il lutte contre l'esclavage et la traite des Noirs, contre la peine de mort; il est le seul à réclamer pour les femmes l'égalité entière des droits. Il est l'auteur d'un plan d'instruction publique qui préfigure notre école démocratique. Il refusera par principe de voter la peine de mort de Louis XVI. A un moment donné, Condorcet, tolérant et ennemi de la guerre, crut pourtant que les hostilités étaient la seule façon d'échapper à l'encerclement des forces européennes contre-révolutionnaires et son attitude ambiguë durant les massacres de septembre précèdent de la même crainte. Plus perspicace, Robespierre songeait que la guerre pourrait bien amener un général vainqueur à s'emparer des acquis et à empocher pour son compte les bénéfiques. Napoléon mit en effet les plaideurs d'accord. On connaît la suite...

**D**ans mes courts articles j'essaie de servir le bien commun et de n'avancer que des propositions de bon sens. Cette introduction m'a été suggérée par un article paru dans le mensuel de juillet du PDC fribourgeois, sous la signature de Dominique de Buman (secrétaire cantonal). L'éditorial au titre bref «De la dignité» fait état des difficultés des socialistes fribourgeois et ne s'en réjouit pas. Je cite l'auteur: «Fribourg vit depuis quelques années dans un climat public plus détendu, et cette heureuse situation a des effets positifs dans l'édification d'une société plus juste et plus heureuse...». Dans le même mensuel, le conseiller national Paul Zbinden met en garde contre les dangers d'un conservatisme idéologique ou religieux. Ce ton me plaît. Les partis, tous les partis ont droit au respect. A eux d'être respectables. On sait le rôle puissant joué par le parti radical dans l'édification de la Suisse moderne, on connaît les luttes du parti socialiste pour faire entendre sa voix dans les conseils. Le parti PAI-UDC (jadis agrarien) n'est pas infirme comme beaucoup le croyaient, le parti indépendant chrétien-social est présent au Grand Conseil et le dernier en date, le parti libéral fribourgeois, éprouve les difficultés de toute jeune formation politique pour la première percée sur le front parlementaire.

**E**n musique, le contrepoint est l'art de faire parler plusieurs voix sans blesser les oreilles. La démocratie, c'est du contrepoint politique, c'est prendre conseil les uns des autres, c'est accepter les propositions qui paraissent raisonnables et ne pas les refuser



par simple arrière-pensée. Ce que je dis me paraît utile en des temps incertains. L'Europe se fait par volonté et tâtonnements. La grande avancée du Marché commun ne doit pas nous prendre au dépourvu. Pour cela, il ne faut pas se complaire dans de vaines querelles ou s'enfermer dans des positions sans appel. Quand on s'approche d'un homme comme Condorcet, on est frappé de voir comment il pressent le monde moderne et combien il préfère l'évolution à la révolution. Avec un peu plus d'intelligence politique, Louis XVI qui n'était point médiocre, même après sa fuite et son arrestation à Varennes, aurait pu négocier sa fonction de roi et imiter la Grande-Bretagne qui sut passer de la monarchie absolue à celle constitutionnelle. On peut répondre qu'avec des si... L'histoire ne se répète pas est une formule qui a la vie dure, elle se répète parfois, du moins elle est une grande pourvoyeuse d'exemples, elle fournit de sérieux sujets de réflexion.

**A**rrêté à la fin de sa vie, Condorcet mourut en prison. Echec d'une politique de haut rang? Non pas, sa vaste intelligence, son pragmatisme raisonné, son sens de la mesure en font un des pères de la démocratie moderne. Sa vie fut noble et sa pensée irrigue encore d'un sang neuf le tissu serré de la vie politique.

Gérard Menoud

## CENTRE DE FORMATION AGRICOLE ET MÉNAGÈRE

# UNE VOLÉE DE 205 JEUNES PAYSANS ET PAYSANNES

Un soir d'automne 88, il y avait quelque 500 personnes, dont 205 jeunes paysans et paysannes qui avaient réussi les examens d'apprentissage de capacité et de

Présidee par M<sup>me</sup> Doris Clément, responsable de la Commission cantonale de la formation féminine agricole, cette manifestation était honorée par de nombreuses

*Maîtrise agricole.*



*Ecole ménagère agricole.*



maîtrise, dans le réfectoire de l'Institut agricole de Grangeneuve, où s'est déroulée la cérémonie de clôture du Centre de formation agricole et ménagère.

personnalités du monde politique et agricole, parmi lesquelles le conseiller national Jean-Nicolas Philipona, président de la Commission cantonale de la formation



*Une lauréate félicitée par M. Charles Pilloud, directeur de l'IAG.*

masculine agricole, qui exprima ses félicitations et de vifs encouragements aux lauréats pour que l'agriculture fribourgeoise, comme celle de notre pays, resté saine et forte. Pour ce faire, elle a besoin d'hommes et de femmes ayant acquis une formation dans une profession qui doit de plus en plus se responsabiliser.

Anne-Marie Chavaz, directrice du Centre de formation féminine pour l'économie familiale agricole, a évoqué l'évolution de la paysanne fribourgeoise devenue depuis quelques années un partenaire d'exploitation capable de juger et de prendre des responsabilités aussi bien dans la gestion d'un domaine que dans l'éducation de ses enfants.

### Reconnaissance à des piliers de la formation agricole

L'Institut agricole de Grangeneuve et les autorités du canton ont rendu un vibrant hommage de reconnaissance à Placide Robadey, chef de la formation agricole masculine qui, après 38 ans de loyaux services, prendra sa retraite dans quelques semaines. Cet homme dynamique et compétent a toujours été la cheville ouvrière de l'enseignement agricole dans le canton. Il a œuvré de tout son cœur au rayonnement de Grangeneuve dans notre pays et à l'étranger. Son successeur a été choisi en la personne de Michel Vorlet.

Enfin, ce fut au tour du conseiller d'Etat Denis Clerc, président du Gouvernement, d'exprimer ses sentiments de satisfaction aux lauréats de l'IAG. Il a vivement encouragé les jeunes agriculteurs à utiliser la force du nombre pour convaincre les autorités à agir dans le bon sens.

Ce fut une merveilleuse soirée embellie par la dernière allocation de Placide Robadey, chef de la formation agricole qui, à la fin de l'année, va rentrer dans le rang. Il s'en ira retrouver les verts pâturages de la Haute-Gruyère, une région à laquelle il est resté très attaché depuis son enfance.

Texte et photos G. Bourquenoud

## CENTRE DE FORMATION AGRICOLE ET MÉNAGÈRE

### ALLOCUTION DE M. PLACIDE ROBADEY

Chef de la formation agricole masculine

Devant le portail de la retraite, les bras croisés dans le dos comme un homme qui a marié toutes ses filles, je ne vois pas grand-chose en face de moi. C'est pourquoi je me retourne et je regarde en arrière.

*Examen d'apprentissage.*

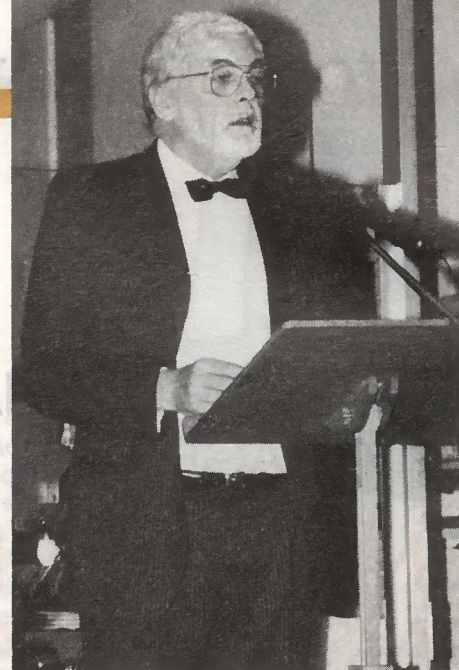


*Examen de capacité professionnelle agricole.*



Je vois au premier plan le paysage de l'année scolaire qui se termine ce soir. Au deuxième plan, ce sont les bâtiments, les cours et les places du Grangeneuve d'hier et d'aujourd'hui où s'affairent beaucoup de gens.

Au troisième plan enfin, c'est l'arrière-pays avec ses montagnes, ses forêts, ses villages, ses fermes et ses horizons verts où vit et travaille une population paysanne qui est la raison d'être de l'Institut agricole.



*M. Placide Robadey, chef de la formation agricole de l'IAG, qui prendra sa retraite dans quelques semaines.*

### LE PREMIER PLAN

L'année scolaire qui s'achève, avec un effectif de 600 élèves qui ont suivi chaque semaine, de novembre à mars, un enseignement programmé, ressemble à une autre année comme une sœur jumelle à sa sœur jumelle.

- 62 jeunes, âgés de 18 ans, ont réussi, 42 l'examen d'apprentissage, 20 l'examen pratique.
- 65, âgés de 20 ans, ont réussi l'examen fédéral de capacité en agriculture.
- 22, âgés de 24 ans, ont réussi l'examen final des Cours de chefs d'entreprises.
- 15 enfin, âgés de 25 ans et plus, ont réussi l'examen fédéral de maîtrise agricole.

Les jeunes qui viennent à Grangeneuve apprendre leur métier sont des élèves motivés dans leur très grande majorité. Leur motivation les incite à travailler plutôt qu'à chahuter. Les quelques anicroches qui surviennent durant le semestre trouvent une issue dans une franche discussion entre quatre yeux, ceux de l'élève et ceux du patron.

Une collaboration entre l'école et les parents est un élément essentiel de la motivation des jeunes pour leurs études. L'école et les parents ne doivent pourtant pas être les deux mâchoires d'une tenaille qui les contraindraient à travailler dans une discipline imposée, mais bien plutôt deux intervenants qui encouragent et convainquent.

Je l'ai relevé déjà à plusieurs reprises durant ma carrière, je le redis une dernière fois, une école vaut ce que vaut son corps professoral. Grangeneuve peut se flatter d'avoir des professeurs savants dans les disciplines enseignées. Le fait que les enseignants travaillent dans une station agricole, le fait qu'ils ont une participation active dans diverses associations agricoles, le fait enfin qu'ils soient en contact permanent avec les praticiens ajoutent à la solidité vérifiée de leur enseignement.

Si la jeunesse paysanne est sensible à cette évolution, elle ne l'est pas moins aux qualités pédagogiques et humaines des enseignants. Si le métier d'enseignant peut s'apprendre, il est avant tout un métier que l'on doit aimer.

## CENTRE DE FORMATION AGRICOLE ET MÉNAGÈRE

### ALLOCUTION DE M. PLACIDE ROBADEY

(Suite)

M. Jean Magnin, sous-directeur de la FSA, qui est entré en retraite, a renoncé à son enseignement qui avait pour objet les associations agricoles. Homme compétent, vieux routinier de la coopération agricole, fidèle à l'exactitude comme un chronomètre, tou-

jours prêt à rendre service, homme de relation agréable, M. Magnin a contribué efficacement à la formation des jeunes paysans. Au nom de l'Institut agricole, je lui dis merci, longue et bonne retraite!

M. Jean-Jacques Glasson, vétérinaire à Bulle, enseignant l'art vétérinaire bien sûr, nous quitte également. Il avait enseigné à la section d'agriculture montagnarde à Bulle, puis à Grangeneuve. Il est un homme de la montagne et des alpages, grand connaisseur du bétail. Ses qualités de praticien vétérinaire, il les apportait dans les salles de classe sans altération. Merci M. Glasson!

*Examen professionnel pour paysannes.*



*Cours pour chefs d'entreprises agricoles.*



*Un jeune paysan félicité par M. Bernard Muller, président du Grand Conseil.*

### LE DEUXIÈME PLAN DE MA VISION: LE GRANGENEUVE D'HIER ET D'AUJOURD'HUI

Hier, et c'était il y a 38 ans, Grangeneuve se résumait à deux bâtiments, celui de l'école d'agriculture et celui de l'école de laiterie, où évoluaient deux classes de paysans et une classe de fromagers, cent élèves en tout et pour tout et une petite dizaine de maîtres. Dès 1952, avec la création de l'Office cantonal de la formation professionnelle agricole, une action systématique fut menée dans les écoles régionales agricoles et dans les cours complémentaires d'alors. Je me dois de relever et de saluer le rôle essentiel qu'ont joué les instituteurs et les maîtres de ces classes qui ont eu une influence primordiale sur l'évolution de la classe paysanne en face de la formation agricole.

Ce fut aussi l'organisation des cours et des examens de compagnonnage à l'intention des paysans qui n'avaient pas voulu ou pas pu suivre les cours de l'école d'agriculture. Ces cours se donnaient dans le pays, par régions, de Montbovon à Courtepin. Ils étaient pris en charge par des paysans praticiens qui avaient le feu sacré et qui, en collaboration avec les ingénieurs agronomes de Grangeneuve, ont renversé dans le pays romand fribourgeois les montagnes de l'indifférence.

Quelques-uns de ces hommes sont avec nous. Je ne résiste pas à mon envie de citer leurs noms:

Roger Audergon, Cournillens  
 Noël Berger, Prez-vers-Noréaz  
 Michel Currat, Grattavache  
 Fernand Page, Grolley  
 Marius Rohrbasser, Courtion  
 André Suard, Progens  
 Joseph Villoz, Gumefens  
 Werner Wenger, Villangeaux  
 et je rappelle le souvenir de ceux déjà partis vers les pâturages éternels:  
 Marcel Chatagny  
 Henri de Gendre  
 Didier Dubey.

Je devrais ajouter à cette liste celle de mes amis de langue allemande qui ont œuvré avec autant de ténacité dans les districts de la Singine et du Lac.

Quand je pense que ces Messieurs, sans jamais rechigner à l'appel de leur appointé Robadey, étaient présents de 5 h du matin à 7 h du soir lors des examens qui débutaient par la traite à la main, j'en suis ravi aujourd'hui encore.

## CENTRE DE FORMATION AGRICOLE ET MÉNAGÈRE

### ALLOCUTION DE M. PLACIDE ROBADEY

(Suite)

J'en vois certains, debout sur un char à pont, où derrière un semoir ou une charrue, quelque part dans le pays, révélés à des paysans qu'un semoir ou une charrue, utilisé depuis 15 ans dans le village, ça pouvait se régler.

Je les entends prêcher à temps et à contre-temps que le métier de paysan ça doit s'apprendre.

### AU TROISIÈME PLAN, JE VOIS L'ARRIÈRE-PAYS

Des fermes au toit rouge se pavent au milieu des grasses prairies, des champs de céréales, de betteraves et de maïs. Dans les étables ruminent des vaches Holstein ou Red-Holstein au pis gonflé par 12 et 15 litres de lait. D'énormes machines qui développent un nombre impressionnant de chevaux-vapeur ronflent des bruits de DC 10 en remuant la terre ou en fauchant avec dédain des hectares de prairies et de céréales.

Les vertigineux progrès réalisés en si peu d'années sont dus aux chercheurs et aux techniciens bien sûr. Mais l'ouverture au

re pour la faire produire et vivre de votre savoir et de votre travail. A vous de jouer maintenant. A vous d'être les artisans de votre propre bonheur et de collaborer au bonheur de ceux qui vivront avec vous.

Pour terminer, je dis merci à l'Etat de Frimbourg et à la Confédération pour leur apport d'espèces trébuchantes et sonnantes, sans quoi notre mission serait irréalisable.

Merci à la Direction de l'IAG, au corps professoral, aux paysans, experts et maîtres d'apprentissage, au personnel des exploitations et de l'intendance,

- à vous collaboratrices et collaborateurs du secteur de l'enseignement,

- à vous les parents pour votre collaboration et votre amitié,

- enfin à vous les jeunes qui chaque automne remplissez les bâtiments de Grangeneuve de votre présence exubérante qui a toujours donné de la jeunesse au vieux que je suis.

P. Robadey



Examen d'apprentissage.

Vous les praticiens des premiers jours, vous les maîtres agriculteurs qui avez pris leur relève, vous avez bien mérité de votre profession et vous méritez qu'on vous applaude très fort.

Pas étonnant, dès lors, qu'après 20 années d'école de la brousse un bataillon de jeunes paysans se pressaient devant les portes de Grangeneuve, trop petit et sous-équipé pour recevoir tout ce monde.

Et c'est alors que surgit l'étonnant Paul Bourqui qui compris l'urgence à faire face à la situation. Veni, vidi, vici. Après 18 années d'une activité volcanique, le directeur Bourqui s'en allait en retraite en laissant un Grangeneuve revu et agrandi, pouvant recevoir 600 élèves agriculteurs, au lieu de 100 trente-cinq ans plus tôt.

progrès, la sélection des plantes et des animaux conduite avec rigueur, une gestion de chef d'entreprise appliquée à l'exploitation des familles plus ouvertes aux problèmes humains, ces progrès-là sont le point de la volonté paysanne d'acquérir les connaissances nécessaires en s'astreignant à acquérir une formation professionnelle complète et en se pliant à un recyclage permanent.

L'arrière-pays agricole est la preuve irréfutable de l'efficacité de l'Institut agricole de Grangeneuve.

Vous les jeunes, les lauréats de ce soir, autour desquels beaucoup de gens se sont rassemblés, vous allez recevoir un diplôme qui atteste vos connaissances acquises. Certains d'entre vous avez acquis la majorité du savoir. Vous allez prendre possession de la ter-

## À NOS FIDÈLES ABONNÉS

Pour nous aider à regarder l'avenir avec optimisme, nous vous invitons à manifester votre fidélité à l'abonnement annuel en accordant une attention toute particulière au bulletin vert encarté dans cette édition. D'ores et déjà nous vous exprimons notre plus profonde reconnaissance.



Les travaux de maçonnerie et béton armé ont été exécutés par le Consortium d'entreprises :

## Musiciens vétérans fribourgeois à Remaufens



Dimanche 30 octobre, la fanfare «La Mauritia» de Remaufens a reçu avec faste les 508 membres de l'Amicale des musiciens vétérans fribourgeois au nouveau collège de Remaufens. La marraine, M<sup>me</sup> Anne-Marie Rohrbasser, les autorités et les amicales romandes y ont été associées. Le président Henri Verdon et son comité ont été reconduits et ont récompensé d'un lot de bouteilles les plus de huitante ans, les nouveaux vétérans fédéraux et les derniers médaillés internationaux (60 ans de musique). M. Michel Charrière, professeur d'histoire à Fribourg et hôte d'honneur, présenta une intéressante rétrospective sur les fanfares militaires dès le XV<sup>e</sup> siècle. La fanfare, sous la direction de Maurice Colliard, présidée par M. Michel Genoud, et «La Cécilienne», dirigée par Jean-Claude Emonet, ont assuré l'animation de cette fête qui comprenait aussi un office du souvenir aux défunts et un apéritif en musique.

Texte et photo JMC

C'est en l'église du Collège St-Michel que le Chœur symphonique de Fribourg, dirigé par Pierre Huwyler, a réécemment, avec le concours de la Philharmonische Akademie de Berne, placée sous la direction de Johannes Rainer, interprété avec une rare distinction le Requiem allemand de Johannes Brahms, une œuvre qui a enthousiasmé les quelques centaines d'auditeurs qui avaient fait le déplacement et qui ont écouté ce concert dans un silence remarquable.

Le Chœur symphonique de Fribourg est un ensemble musical et vocal qui, depuis quelques années, a acquis une place enviée dans l'interprétation d'œuvres de grands compositeurs qui font plaisir à entendre, tout particulièrement dans une église où l'écoute est presque un recueillement. Pour ce Requiem de Brahms, qui a laissé une profonde impression à ceux et celles qui se passionnent pour de telles œuvres musicales, le Chœur symphonique avait fait appel à Noémie Nadelmann, soprano, et à Michel Brodard, baryton, qui ont maîtrisé cette œuvre avec un talent exceptionnel. Le président de cet ensemble, Rémi Goumaz, de Domdidier, se plut à relever sa satisfaction sur l'exécution de ce Requiem qui est un témoignage authentique des qualités musicales et vocales des membres.

G. Bd

## REQUIEM DE BRAHMS PAR LE CHOEUR SYMPHONIQUE DE FRIBOURG

Musiciens et chanteurs réunis en l'église du Collège St-Michel, à Fribourg.

Photo G. Bd



Les travaux de maçonnerie et béton armé  
ont été exécutés par le Consortium d'entreprises:

**G. SULMONI & FILS**

**PISELLI S.A.**

**F. MAURON & FILS S.A.**

**ROMONT**

Les installations sanitaires des étages et des bureaux ont été réalisées par

**R SUARD**

**CHAUFFAGE - SANITAIRE**

**VENTILATION**

**Vuisternens-dt-Romont**

**037/55 15 78**

## NOUVEAU CENTRE COMMERCIAL DE ROMONT

**I**l y avait près d'une centaine de personnalités mercredi 26 octobre 1988 à l'inauguration officielle du nouveau centre commercial de Romont construit dans un quartier en plein développement, entre la cité et la gare CFF. Les invités furent salués par M. Georges Chassot, vice-président du Conseil d'administration de Coop-Molésou. Il fut suivi au micro par l'architecte Francis Bertherin qui renseigna son auditoire sur les caractéristiques techniques de ce bâtiment fort bien conçu, où les locaux sont spacieux et la lumière agréablement diffusée. Il faut

reconnaître qu'il a de l'allure, parce qu'il n'a pas du tout l'aspect d'un supermarché ou d'une prison commerciale. On y découvre un esprit de famille qui fait que tout le monde se sent à l'aise dans ce centre commercial. L'animateur de cette journée, Gérard Bersier, de Lausanne, donna ensuite la parole à M. Jean Philipona, président du Conseil d'administration de Coop-Molésou, lequel eut l'honneur de remettre un don à M. René Grandjean, préfet de la Glâne, qui assume la présidence du futur home médicalisé du district de la Glâne. Puis vint le mo-



De gauche à droite: MM. Etienne Rigolet, directeur de Coop-Molésou; Francis Bertherin, architecte; Jean Philipona, président du Conseil d'administration de Coop-Molésou; et Georges Chassot, vice-président du CA de Coop-Molésou.

ment le plus attendu de cette manifestation, celui de la présentation de l'œuvre de l'artiste André Sugnaux, commentée par le conservateur du Musée gruérien, M. Denis Buchs. L'œuvre de l'artiste glânois comprend cinq vitraux, représentant les métiers du feu, qui décoreront le lieu dit «La Rotonde» de ce centre commercial. Une partie

officielle qui s'est prolongée par un repas servi au Restaurant de La Poularde, au cours duquel M. Etienne Rigolet, directeur de Coop-Molésou, s'est plu à relever la réussite de ce nouveau centre commercial romontois qui répond à un besoin dans le district de la Glâne qui connaît un heureux développement économique.

Un centre commercial qui a fière allure.



QUINZE COMMERCES RÉUNIS SOUS UN MÊME TOIT

# Les économies de la semaine

du 23 novembre au 29 novembre 1988

**Vinzel 1987**

**Château La Batie**

6 x 7 dl **Fr. 41.-** au lieu de Fr. 51.-

**Chianti Classico Docg 1985**  
«Villa Franchi»

6 x 7 dl **Fr. 35<sup>60</sup>** au lieu de Fr. 45<sup>60</sup>

**Riz Uncle Ben's**

900 g **Fr. 2<sup>55</sup>** au lieu de Fr. 2<sup>95</sup>

**Huile de tournesol Coop**

**Bouteille d'un litre**

**Fr. 3<sup>70</sup>** au lieu de Fr. 4<sup>20</sup>

**Farine fleur**

1 kg **Fr. 1<sup>40</sup>** au lieu de Fr. 1<sup>85</sup>

**Biscuits**

**petits beurre au chocolat Arni**

2 paquets à 125 g **Fr. 3<sup>20</sup>** au lieu de Fr. 4<sup>20</sup>

**Biscuits**

**bâtons aux noisettes Arni**

500 g **Fr. 3<sup>20</sup>**

**Sucre cristallisé fin**

1 kg **Fr. -.95** au lieu de Fr. 1<sup>25</sup>

**ego**

## Centre Coop Romont

- Fruits et légumes sur bancs de marché. La plupart des articles sont en vente à la pièce, le client effectuant lui-même le pesage sur des balances automatiques. Aucune crainte à avoir, puisqu'une vendeuse sera à votre disposition pour vous aider dans leur utilisation.

- La boucherie-charcuterie, en service traditionnel, attirera votre attention par son vaste assortiment de viandes et préparations de viandes de tout premier choix. Un personnel hautement qualifié répondra à vos moindres désirs, que ce soit pour un repas en tête-à-tête, une fête de famille ou encore un banquet de plusieurs dizaines de personnes.

- Au rayon des produits laitiers, vous serez attiré par le stand de fromages à la coupe. Les spécialités régionales, ainsi que celles de plusieurs pays, vous seront servies selon vos désirs.

- Pas de fromage sans pain! C'est pourquoi vous trouverez un assortiment étendu de pains blancs, mi-blancs et complets livrés deux fois par jour. Une garantie de fraîcheur. Le secteur pâtisserie, en service traditionnel, vous mettra l'eau à la bouche.



**ego**

## Centre Coop Romont



Parking et parking couvert  
gratuits

Magasin Coop:  
Boucherie Coop:

☎ 037/52 22 79  
☎ 037/52 30 84

- Une importante zone non alimentaire est complétée par une boutique exploitée sur la galerie marchande, où vous trouverez toute la gamme des appareils électroménagers, ainsi qu'une exposition d'articles de saison.

**ego**

**Coop Satrap**

PAUSE-CAFÉ

PAUSE-CAFÉ, C'EST DU BON CAFÉ

## NOUVEAU CENTRE COMMERCIAL DE ROMONT

### Un brin d'histoire

C'est en 1969 que la Société coopérative de consommation de Romont et environs fusionna avec Coop-Molésion. Le magasin ouvert cette année-là se révéla rapidement

commercial dans lequel des commerces pourraient compléter l'offre du centre Coop, fut confié à l'architecte Francis Bertherin, de La Tour-de-Trême, qui a droit à l'admiration de la population pour la très belle architecture choisie, laquelle s'intègre parfaite-

*Le centre Coop avec, au premier plan, les caisses.*



trop exigü pour y exposer tous les articles souhaités. La recherche d'un terrain à bâtir ne fut pas chose facile. Mais en 1985, les contacts pris avec M. René Peyer se concrétisèrent par la promesse de vente d'une surface de 7310 m<sup>2</sup>. Le projet d'implantation d'un centre Coop ne rencontra aucune opposition. Il suscita même un réel engouement auprès de plusieurs commerces de la région. Le mandat d'édifier un tel centre

*Flash sur la manifestation officielle.*



*M. Philippon, président du Conseil d'administration de Coop-Molésion, remettant un don à M. René Grandjean, préfet de la Glâne, en faveur du futur home médicalisé de ce district.*

ment au cachet de la cité romontoise.

### Quelques considérations techniques

L'accès à ce nouveau centre commercial, sis entre la route de la Belle-Croix et la rue des Comtes, se fait par la première citée. La clientèle dispose de quelque 130 places de parc

Le nouveau  
centre commercial COOP  
de Romont  
abrite également  
de nombreuses boutiques



**PAUSE-CAFE**

PAUSE-CAFÉ, C'EST DU BON CAFÉ

Avant ou après vos achats,  
PAUSE-CAFÉ est toujours là

Centre commercial Coop Romont



**UN PETIT PLUS EN PLUS  
À DÉCOUVRIR! Où?**  
À la  
**Boutique 2001**

CENTRE COMMERCIAL COOP ROMONT

- Liste de mariage
- Cadeaux pour sociétés et entreprises
- Grès - Faïence
- Porcelaine - Céramique
- Cuivre - Gadgets



**PHARMACIE DE LA  
BELLE-CROIX  
ROMONT**

**PARFUMERIE  
BOUTIQUE**

CENTRE COMMERCIAL COOP ROMONT  
Ouvert aussi le mercredi après-midi

*Dans le nouveau Centre Coop  
de Romont*



*C'est sympa  
Venez*

**VOIR**

*Vedrana Maillard-Krnić  
Opticienne  
Tél. 52 38 52*

**SURCHAT TV SA  
GENOUD**

1680 ROMONT	(037) 52.30.30
1700 FRIBOURG 5 Péroles 59	(037) 24.72.72
1691 VILLARIMBOUD	(037) 53'22'22

**Vous souhaitez la bienvenue dans son  
NOUVEAU MAGASIN À ROMONT**

*DERNIÈRES NOUVEAUTÉS*

<b>BOSE</b>	<b>BLAUPUNKT</b>	<b>MARANTZ</b>
<b>BANG &amp; OLUFSEN</b>	<b>PHILIPS</b>	<b>SONY</b>

**PRÊT - À - PORTER  
DAMES ET MESSIEURS**

**CENTRE COOP ROMONT**

Jean-Pierre BUTTY & ses collaboratrices  
ont le plaisir de vous annoncer l'ouverture  
de leur nouvelle boutique Prêt-à-Porter  
pour dames et messieurs.

*Butty*  
**Les boutiques**

*Prêt à séduire...*

## NOUVEAU CENTRE COMMERCIAL DE ROMONT

réparties entre l'intérieur et l'extérieur. Au sous-sol de ce bâtiment des abris de protection civile ont été construits pour la population de Romont.

Avec une surface de vente de 1050 m<sup>2</sup>, la réalisation de ce centre commercial était dévisée à 13 millions de francs. Au printemps dernier, sur l'initiative de l'architecte, Coop commandait 5 vitraux

ces: de l'atelier de coiffure à la pause café, de l'espace vert aux chaussures, de l'électronique à la boutique des objets cadeaux, de la pharmacie-droguerie-parfumerie à l'électroménager de Coop, du magasin d'optique au prêt-à-porter, des bijoux fantaisie à la cuisine orientale, sans oublier le commerce de voitures et le tunnel de lavage à l'extérieur.

*Le chef-d'œuvre d'André Sugnaux.*



à l'artiste André Sugnaux, un véritable chef-d'œuvre qui embellit la rotonde de ce bâtiment moderne. Finalement, le coût de cette réalisation, y compris les vitraux et l'agencement, se monte à 15 millions de francs.

### Au service de chacun

Dans ce centre commercial, on y découvre tous les servi-

*Quelques personnalités à l'heure de la partie officielle.*



*L'artiste André Sugnaux qui a réalisé les 5 vitraux qui décorent la rotonde.*

### Pour la sécurité du personnel et des clients

Désireuse d'assurer un maximum de sécurité au personnel et aux clients, la Direction de ce centre commercial a fait aménager des chemins d'évacuation rapide ainsi qu'une ouverture automatique pour la fumée. Une installation de caméra vidéo surveille l'ensemble des commerces, com-

plétée par un contrôle régulier jour et nuit de Securitas. Dans le domaine de l'économie d'énergie, une installation de récupération de chaleur permet de produire quotidiennement environ 17 000 litres d'eau chaude, tandis qu'un chauffage à basse température a été aménagé dans les sols des bureaux, cabinets médicaux et appartements. Notons encore qu'en janvier prochain s'ouvrira un cabinet de physiothérapie, que d'au-



**Ruiz Comestibles** Centre commercial Coop  
Case postale 61 1680 Romont

☎ 037/52 32 18

- Poissons
- Traiteur
- Crustacés
- Vins
- Volailles

## les accessoires

Boutique, colifichets et bijoux fantaisie

PAUSE-CAFÉ, C'EST DU BON CAFÉ

CEINTURES  
ÉCHARPES  
CHAPEAUX  
SACS, etc. **CENTRE COOP ROMONT**

VOUS AVEZ DIT

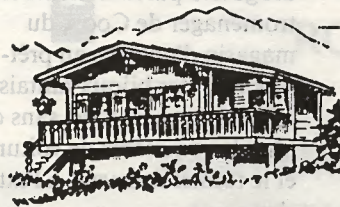
# CHAUSSURES?

ALORS

## DOSENBACH

CENTRE COMMERCIAL  
ROUTE DE LA BELLE-CROIX 19  
ROMONT

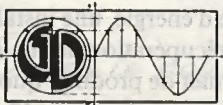
## BERNARD REPOND S.A.



Menuiserie - Ebénisterie  
Construction de chalets  
Maîtrise fédérale

1637 CHARMEY - Tél. 029/7 12 41

*Nous avons eu le plaisir d'exécuter les fenêtres bois-métal*



**BUREAUX TECHNIQUES  
GRANDJEAN & DONZALLAZ**  
Rte St Nicolas de Fide 16 1700 FRIBOURG  
Tél. (037) 24 85 31

ETUDES TECHNIQUES - PROJETS - EXPERTISES  
POUR TOUTES INSTALLATIONS ELECTRIQUES



MENUISERIE

## ANDRÉ BUGNON

Fabrique de fenêtres

Route de la Glâne 4

Tél. 037/52 12 05 - privé 52 25 38

1680 ROMONT

**LA PASSION DU STORE**

*Bien-être jour et nuit*

**LAMELCOLOR**

Route de Lully • 1470 ESTAVAYER-LE-LAC • Tél. 037 / 63 17 92

## Pépinières Glânoises

D. Kaech - 1690 Lussy - ☎ 037/53 11 15

### L'entreprise de paysagisme

pour vos plantations et l'aménagement extérieur de votre jardin.

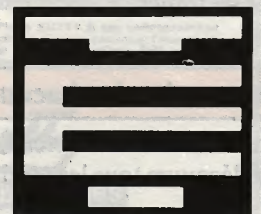
Notre entreprise s'est occupée de la pose des **clôtures**, du **pavage** de l'entrée du magasin, des **plantations** et des **abords** du centre commercial.

Entretien et taille pour la saison d'hiver.

## ÉTANCHEITÉ

Zone industrielle Moncor  
1752 Villars-sur-Glâne  
☎ 037/42 81 21

ISOLATION  
TOITURES  
ÉTANCHEITÉ  
ASPHALTAGE  
DALLAGES  
CHAPES  
JOINTS



*a exécuté l'isolation  
et l'étanchéité des toitures*



**NOUVEAU CENTRE COMMERCIAL DE ROMONT**



*Vue partielle de la Pause-Café.*

tres locaux commerciaux attendent preneur et que les quatre appartements comme les deux studios construits sur les locaux de vente sont déjà loués.

La réalisation de ce nouveau centre commercial de Romont a nécessité le concours de quelque 50 entreprises oc-

cupant 250 ouvriers durant plusieurs mois. Moderne et à la fois intime, il est un lieu de retrouvailles pour toute la population de Romont et du district de la Glâne.

Texte et photos  
G. Bourquenoud

*Le secteur des légumes frais proposés par Coop.*



**VENTILATION AG**  
**3186 DÜDINGEN**

Telefon 037/43 25 60 - Telefax 037/43 36 76

Sämtliche lufttechnische Anlagen	Toutes installations aérotechniques
Vertrieb lufttechnischer Apparate	Vente d'appareils aérotechniques
Energiesparmassnahmen	Mesures pour économiser l'énergie
Servicearbeiten	Service
Garagetore	Portes pour garages

**MAÎTRES D'ÉTAT**

**RSZ-VENTILATION AG**

3186 Düdingen  
Tel. 037/43 25 60 - Telefax 037/43 36 76

**BUREAUX TECHNIQUES**  
**GRANDJEAN & DONZALLAZ**

Rte St-Nicolas-de-Flüe 16 - 1700 FRIBOURG  
Tél. 037/24 85 31

ÉTUDES TECHNIQUES - PROJETS - EXPERTISES  
POUR TOUTES INSTALLATIONS ÉLECTRIQUES



**BULLETIN DE SOUSCRIPTION**

Toute personne qui souscrit un abonnement pour l'année 89, au prix de Fr. 78.50, recevra gratuitement notre revue durant le mois de décembre 88.

Nom: \_\_\_\_\_ Prénom: \_\_\_\_\_  
Rue et N°: \_\_\_\_\_  
N° postal: \_\_\_\_\_ Localité: \_\_\_\_\_  
Date: \_\_\_\_\_ Signature: \_\_\_\_\_

Bulletin à découper et à envoyer à:  
**FRIBOURG illustré - Rte de la Glâne 31 - 1701 Fribourg**

# Leva frères sa

ESCALIERS MONOLITHES

FAÇADES PRÉFABRIQUÉES

PIERRES ARTIFICIELLES

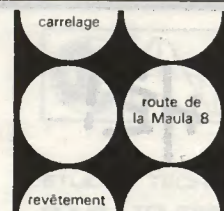
MARBRE ET GRANIT NATURELS

1647 CORBIÈRES - Tél. 029/5 15 45 - Télex 920 074 - Téléfax 029/5 14 06

## Gypserie - Peinture Massardi S.A.

PAPIERS PEINTS ENTRETIEN D'IMMEUBLES

Route des Echervettes 9 1680 ROMONT  
Téléphone (037) 52 26 42

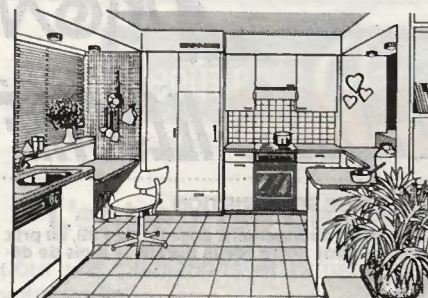


Charles Grosset  
1680 Romont

037/52 30 73

## Piatti Cuisines

Nous vous garantissons un plan individuel  
et l'installation compétente de votre nouvelle cuisine Piatti



LES  
AGENCEMENTS  
DE CUISINES  
ONT ÉTÉ  
RÉALISÉS PAR  
NOS SOINS

**VOUTHEY** et FILS

Rte de Lausanne 1680 ROMONT Tél. 037/52 24 02

## Centre commercial COOP Romont

Rez inférieur

1 local de vente avec boucherie, d'une surface de 1056 m<sup>2</sup> - 1 local de préparation pour la boucherie - 1 surface disponible pour la préparation des légumes - 1 local de préparation pour fleurs et plantes et réception des verres vides - 2 frigos d'entreposage pour la viande et la charcuterie, 66,30 m<sup>3</sup> - 1 frigo d'entreposage pour les légumes, 25,70 m<sup>3</sup> - 1 frigo d'entreposage pour le fromage et les produits laitiers, 41,76 m<sup>3</sup> - 1 congélateur de stockage pour le magasin et la boucherie, 41,57 m<sup>3</sup> - 1 bureau pour l'administration du centre Coop - 1 réfectoire pour le personnel - 1 zone libre pour le déchargement des camions - 1 monte-charge - 1 vaste secteur pour produits alimentaires de longue conservation - 1 vaste secteur pour articles non alimentaires.

Description du rez supérieur (partie vente)

11 commerces occupent cet étage:  
Pharmacie de la Belle-Croix - L'Atelier de coiffure pour dames, messieurs et enfants - Dosenbach Chaussures - Coop, secteur électroménager - VEMA Optique - Espace Vert (fleurs et plantes) - Than Binh (artisanat d'Extrême-Orient et cuisine orientale à l'emporter) - Butty «Les Boutiques» (prêt-à-porter dames et messieurs) - Les Accessoires (colifichets, bijoux fantaisie) - Surchat & Genoud Radio-TV-Hi-fi - Pause-Café (bar à café sans alcool) + terrasse.

A l'extérieur (partie vente)

Garage Moderne (Siviriez) - 1 tunnel de lavage - 1 auto shop - Exposition de voitures.

Au 1<sup>er</sup> étage

Physiothérapie (M<sup>lle</sup> Anne Emmenegger) - 3 groupes de locaux destinés à des cabinets médicaux ou à des bureaux.

## L'Atelier de Coiffure

Coiffure dames-  
messieurs-enfants

Notre exclusivité: *vert tendre* la coiffure récré  
salon interdit aux plus de 13 ans.

Horaires du centre commercial

Romont, centre commercial Coop, tél. 52 38 48



## Roulin Frères

Le Cloalet  
1636 Broc  
Tél. (029) 6 27 62

Entreprise de peinture - Tapisserie  
Rénovation de façades - Crépis synthétiques  
Isolation périphérique

## PROJETS CONSEILS REALISATIONS

- INSTALLATIONS ELECTRIQUES GENERALES
  - COURANT FORT ET FAIBLE  
- TELEPHONE. CONCESSION A + B
  - TECHNIQUES DE CHAUFFAGE - POMPES A CHALEUR
  - THERMOGRAPHIE DES BATIMENTS
  - DOMOTIQUE
- TEL 037/20 11 11

SERVICE DES  
DERANGEMENTS  
EN DEHORS DES  
HEURES DE TRAVAIL TEL 037/22 33 44

Entreprises  
Electriques  
Fribourgeoises

## MENUISERIE DEMIERRE S.A.

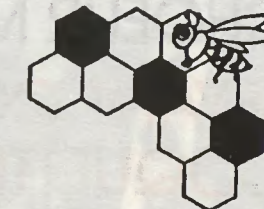
Rte d'Arruffens 1  
1680 ROMONT - Tél. 037/52 26 08

MENUISERIE GÉNÉRALE

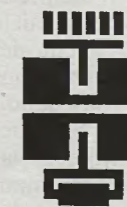
## Jean-Claude Chambettaz

✚ Maîtrise fédérale

Carrelage et chapes  
Plattenlegergeschäft



1723 Marly - Téléphone 037 - 46 51 84



**Hansruedi URECH**

Entreprise de peinture  
Location d'échafaudages

Papiers peints  
Plafonds tendus BARRACUDA  
Tapisseries matelassées isolantes  
Crépis MARMORAN

Tél. 029/2 60 42 1632 Riaz

## CHARPENTES BALMAT S.A.

Charpente-couverture  
Charpente lamellée-collée  
Construction rurale, chalet - Centre sportif  
Halle de stockage industrielle

La couverture, le revêtement des façades éternit et  
les plafonds bois ont été réalisés par nos soins

MARCEL BALMAT & FILS Les Rochettes 455  
1680 ROMONT Tél. 037/52 25 60





Le chœur mixte de Grolley dans son nouveau costume.

Photos Bernard Marro

## CHOEUR MIXTE DE GROLLEY: SEYANT COSTUME POUR DES MINES COQUETTES

Grolley, village plaisant et animé, s'est enorgueilli récemment d'une fête sympathique et émouvante qui a marqué l'inauguration des nouveaux costumes du chœur mixte «La Concorde». Existante depuis 85 ans, cette société n'était au début qu'un chœur d'hommes. S'ennuyant peu à peu de l'absence de la gent féminine, le masculin invita les dames à venir les soutenir. Ainsi, en 1953, le chœur mixte fut créé et se renforça tant et si bien qu'actuellement le groupe, présidé par M. Serge Blanc, compte 52 membres, 28 dames et 24 hommes. Par la force des choses, il était donc nécessaire de lui donner de l'allure. Ainsi vint l'idée de confectionner de nouveaux costumes.

habiles et connaissant bien les coutumes. De par leurs couleurs variées et bien adaptées, ils ajoutent une note de gaieté au charme et au talent des choristes. «Mesdames, vous pouvez vraiment vous dandiner avec vos blouses blanches et robes bleues, renforcées par de somptueux tabliers mauves! Oui, vous pouvez garder la tête haute avec vos fichus

blancs et votre petite broche accolée à votre poitrine. Même vos bas et vos souliers sont fiers de vous accompagner!» «Et vous, Messieurs, ne soyez pas jaloux, car vos pantalons et vos gilets vous «moultent» à merveille. Ne vous sentez pas non plus inférieurs à ces dames, car vos chemises, avec leurs manches bouffantes, reflètent votre

Le comité du chœur mixte.



Conjuguant le folklore de chez nous, cet habit fut tissé et fait main par des personnes

classe!» Ainsi, jeunes et plus âgés (quatre médaillés *Bene Mérenti*) se plaisent à porter «ces chefs-d'œuvre», en ayant fait ce choix démocratiquement.

### Quelles festivités!

Pour en revenir à la fête elle-même, le comité organisateur, présidé par M. Emile Schroeter, expérimenté, dynamique et compétent, partagea les festivités en deux phases. La première se déroula deux semaines avant la fête avec un loto et un bal. La deuxième a marqué l'inauguration des nouveaux costumes. Un concert annuel, embelli par la présence amicale du chœur mixte «La Grégorienne» de Courtion, dirigé par Michel Mory, eut un succès mérité et chaleureux. Une soirée familière, animée par le groupe «Sans-Soucis», mit fin au spectacle. Le moment attendu trouva son «apogée» le dimanche, par une messe à l'église paroissiale et un apéritif bien apprécié par la population.

Aidé précieusement par les autorités, par les sociétés locales, par les amis de la société et par toute la population lors de la souscription lancée en faveur des costumes, le chœur mixte de Grolley, dirigé par le très actif et compétent Gerald Duccoterd, remercia chaleureusement le comité d'organisation pour la parfaite réussite de cette manifestation.

Anne Lachat

# HARMONIE DES VOIX, UNION DES COEURS

L'assemblée des délégués de la Société cantonale des chanteurs fribourgeois s'est tenue le 29 octobre à l'Hôtel de Ville de La Tour-de-Trême. Présidée par M. Louis Joye, elle a connu plusieurs temps forts. L'accueil revenait au chœur mixte de La Tour, dirigé par Dick Perroud, et au président Bernard Rime. Le bouquet de chansons du terroir s'éclairait des vives couleurs des costumes et de finesse musicale.

Le rapport annuel du président affirme d'entrée que l'événement musical de l'année fut celui de la Fête cantonale de Bulle, qui vit la création du féerique Banaudon. Ces joues musicales ont amené à Bulle quelque 30 chorales d'enfants et de jeunes et 1300 choristes fribourgeois et confédérés. La Cantonale a donc parfaitement joué son rôle qui est de maintenir et faire progresser l'art choral. Autres événements: le grand concert du Männerchor de Morat pour ses 150 ans, le jeu scénique de la Cécilienne de Romont (tex-



Membres honoraires 40 ans.

Photo FRI

te de Louis Page, musique de Pierre Kaelin), la Missa Salve Regina de Jean Langlais interprétée à Fribourg par la Société de chant de la Ville; enfin Bernard Chenaux, avec les chœurs mixtes de Sviriez et Estavayer-le-Gibloux fit revivre le Mystère de St Laurent, récit pour grand chœur et orchestre. Pour le futur, le rapport mentionne la Fête suisse de chant de 1991 à Lucerne, en annexe

aux manifestations du 700<sup>e</sup> anniversaire de la Confédération. Un deuxième rapport présenté par M<sup>lle</sup> Denise Pauchard renseignait sur les manifestations des chorales d'enfants et de jeunes. Ce fut M. Pierre Devaud qui présenta le rapport de la Commission de musique, laquelle s'est réunie 9 fois en 87-88. Un projet de nouvelle formule pour les fêtes cantonales fut rédigé par M. André Ducrest.

sieurs membres honoraires furent appelés sur la scène et 14 d'entre eux reçurent la médaille de l'Union suisse des chorales.

## FAIT NOUVEAU

La présence du conseiller d'Etat Marius Cottier, directeur des affaires culturelles du canton, conférait à cette assemblée une importance particulière. La création de Banaudon fut une réussite (105 000

Carrière de Massonnens

M<sup>e</sup> Jacques Baeriswyl, président du Comité d'organisation de la fête de Bulle, absent, fit lire son rapport par M. G. Luisoni. Ce texte d'enthousiasme et d'espoir fit prendre conscience de l'ampleur des difficultés et des ambitions d'une fête qui comporte la création d'une œuvre. Le rapport du notaire bullois fut vivement apprécié et l'auteur proclamé membre d'honneur de la Cantonale. Plu-

francs d'entrées), mais elle se solde par un déficit de plus de 60 000 francs. La question est posée: voulons-nous renoncer à des créations? Si c'est non, il faut répartir les charges. Le magistrat a dit qu'il serait logique avec lui-même. C'est un magnifique espoir et l'on pourra continuer de chanter la devise que j'ai prise pour titre.

Gérard Menoud

## UNI HOCKEY-CLUB GROLLEY

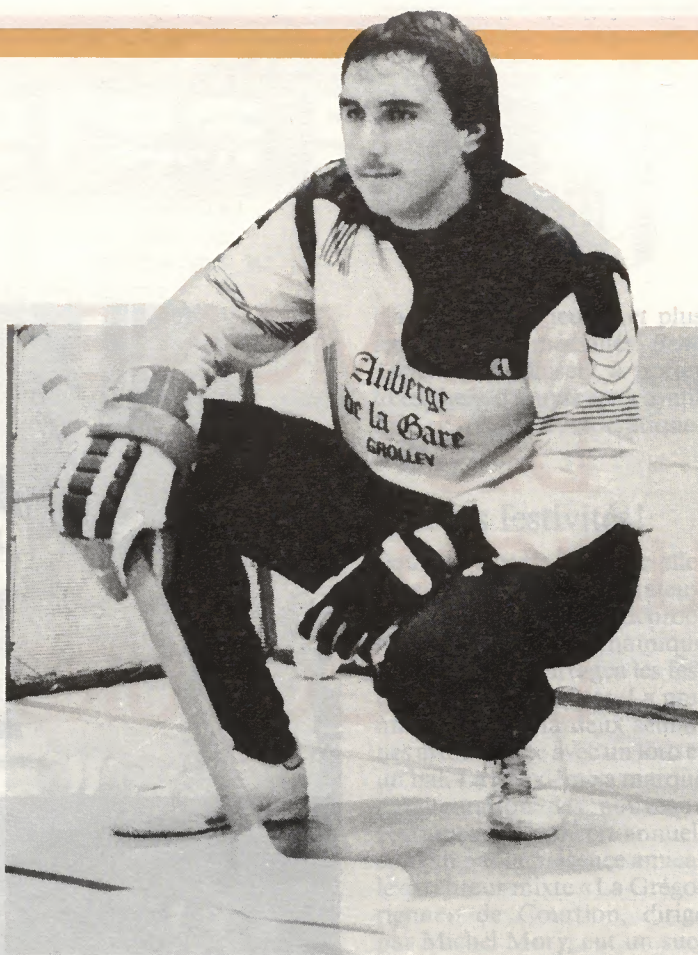
# UN MOUVEMENT GRANDISSANT

Au Canada, cette discipline s'appelle «Deck Hockey». Elle permet aux professionnels nord-américains de s'essayer, en salle et en été, à une variante de leur sport favori quand la glace fait encore défaut. Importé en Europe via la Scandinavie, le «Deck Hockey» est devenu Uni Hockey. Ce sport a touché la Suisse il y a moins de 10 ans et connaît aujourd'hui un engouement assez extraordinaire, la Fédération helvétique comptant près de 200 clubs

répartis dans des catégories de jeu allant de la deuxième ligue à la Ligue nationale A.

### La Singine en tête

Le canton de Fribourg n'échappe pas au mouvement. Dans ce domaine, et dans le sillage de Tavel qui possède une équipe en LNA, neuf clubs sont engagés dans le championnat qui vient de débiter, dont l'UHC Grolley, fondé durant l'été.



Jean-Daniel Dupont, président-gardien de l'UHC Grolley: «Il a fallu faire front».

Disputé en salle, l'Uni Hockey est un sport qui se joue à trois ou cinq joueurs de champ - c'est selon la catégorie - et qui promeut l'habileté technique et la condition physique au dé-

triment des charges corporelles, ses règles étant un savant panachage de celles régissant le hockey sur glace et le basket-ball.

### D'abord faire front

L'histoire de l'UHC Grolley doit certainement s'apparenter à celle de nombreux autres clubs. En ce sens que l'idée a germé dans l'esprit d'une bande de copains - des fans du HC Fribourg-Gottéron - qui se dirent que, après tout, si le hockey était inaccessible pour eux sur la glace, pourquoi ne pas tenter le coup en salle. Ce d'autant plus que l'autorité communale de l'endroit était tout à fait disposée à prêter ses installations.

Pourtant, quelques accros, qui ne surent freiner l'enthousiasme, contrecarrèrent quand même les initiatives du départ. Sur ce point, le président (et

*L'Uni Hockey-Club Grolley, saison 1988/89. Fondé durant l'été, ce club aborde le championnat de deuxième ligue.*



AGIR POUR SE GUÉRIR  
VINGT-QUATRE TÉMOIGNAGES  
BOULEVERSANTS

gardien de but) Jean-Daniel Dupont s'explique: «C'est vrai que dans une première étape nous avons dû faire front. Les footballeurs voyaient d'un mauvais œil ce nouveau club qui allait leur «piquer» des joueurs. A tort, puisque les deux disciplines sont conciliables, hormis un petit problème de calendrier. Ensuite, et c'est là le propre de toute société sportive, il fallut bien discuter argent. Pour arriver au but, les membres fondateurs ont alors investi leurs propres deniers à fonds perdu». La solidarité est donc de mise au sein de l'UHC Grolley où, sur un effectif de près de 15 joueurs, «chacun a une fonction extrasportive», comme l'explique encore Jean-Daniel Dupont.

## Des priorités

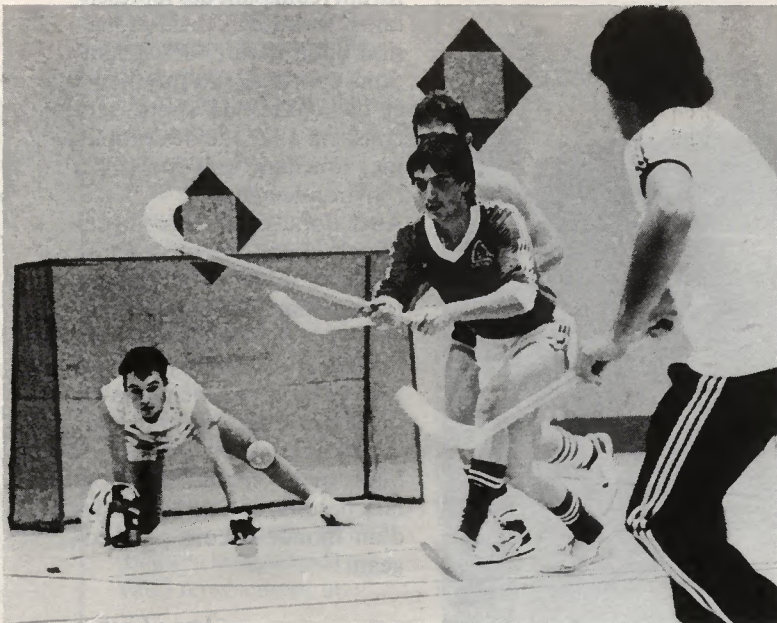
Jouant «à blanc» durant une année, l'UHC Grolley entre maintenant dans le grand bal de la compétition. Avec un objectif raisonnable, à court terme: «Pour nous, il s'agira de nous glisser dans la première moitié du classement, afin

d'éviter une chute dans la troisième ligue qui sera créée l'année prochaine». Ceci pour le chapitre des résultats proprement dits. Dans une autre optique, Jean-Daniel Dupont et ses amis travaillent aussi sur le front de la sagesse: «Nous cherchons, au travers des tournois intersociétés ou interquartiers, à nous faire connaître dans notre village, voire dans la région. De plus, l'idée de former une section de juniors est en train de germer». Sur ces deux derniers plans, l'UHC Grolley détient de sérieux atouts. Son premier tournoi intersociétés fut un véritable succès. Quant à intéresser les jeunes à l'Uni Hockey, le problème n'en est véritablement pas un. Il suffit pour cela de voir quel est le nombre de jeunes jouant dans la rue avec des cannes et du matériel de fortune. Il va sans dire qu'ils ne diraient jamais non à pouvoir évoluer en salle, dans des conditions fondamentalement différentes à celles qui généralement président à leur passion.

Marcel Brodard

*L'Uni Hockey favorise la technique et la condition physique au détriment des charges corporelles qui sont interdites.*

Photos Bernard Marro



Une Maison à direction fribourgeoise... Spécialiste depuis 22 ans!  
**APPAREILS MÉNAGERS et ÉLECTROMÉNAGERS**  
des meilleures marques.

Livraisons et mises en service partout!  
Facilités de paiement.  
Assistance technique après-vente de 1<sup>er</sup> ordre.

**VOTRE véritable COMPTOIR MÉNAGER PERMANENT**  
pratiquant constamment des **PRIX IMBATTABLES!**

**Bulliwatt S.a**  
**SUPERMÉNAGER**

**1820 MONTREUX**  
51, av. des Alpes  
Tél. (021) 963 04 27

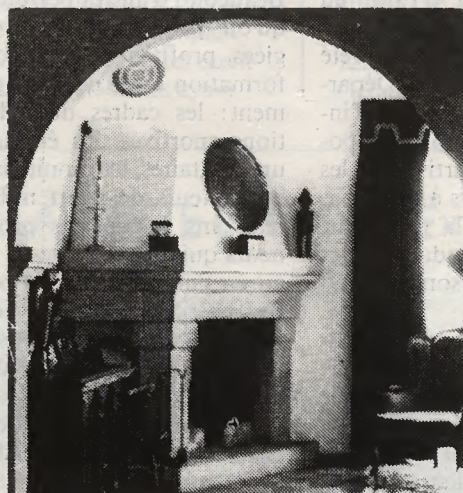
**avry centre**  
Tél. 037 30 19 69

Carmen et Gérard Bulliard, sociétaires de l'URSAM.

## RESTAURATION DE FAÇADES CHEMINÉES

Fourneaux en molasse à air chaud

### Carrière de Massonnens



cherche  
**apprenti  
tailleur**  
de pierre

Visitez  
notre  
exposition

Foyer  
imbattable  
du point  
de vue  
rendement  
calorifique

**P. GENILLOUD**

1740 Neyruz

☎ 037/37 16 56

**grauwiler  
fribourg**  
Av. de la Gare 7 tél. 22 36 79

**EBEL**  
Les Architectes du Temps

**boutique  
susan**  
Avry centre tél. 301510

# MAIS QU'EST-CE QUE L'EFGS?

A peine énonce-t-on le nom de Macolin que l'idée de sport sourit sur tous les visages! En effet, l'Ecole fédérale de gymnastique et de sport (EFGS) s'impose dans ce site enchanteur et unique comme le bastion le plus solide de par chez nous!

Cette institution d'Etat, au service de la Confédération pour les affaires de sport, a été transférée, en 1984, du Département militaire à celui de l'intérieur. Quelque 165 collaborateurs se répartissent les différents secteurs à pourvoir. L'enseignement, la recherche, les services, l'intendance et les informations en sont les cinq principaux.

Son activité primordiale touche surtout le sport dit de «masse», et notamment le mouvement «Jeunesse et Sport». C'est là qu'on y forme les cadres supérieurs, et no-

tamment les maîtres de sport. Ces derniers reçoivent leur diplôme de l'EFGS après deux ans.

## Grand nombre de privilégiés!

Beaucoup d'autres personnes, qu'on peut appeler privilégiées, profitent aussi de cette formation et de cet enseignement: les cadres de fédérations sportives, les étudiants universitaires, les moniteurs et instructeurs de sport militaires, sans oublier les promeneurs qui «savourent» le bon air en s'imprégnant de l'excellent ensoleillement des lieux. Il y en a pour tous les goûts, du sportif d'élite au grand public, du praticien au théoricien. Car l'institution possède sa propre bibliothèque bien achalandée, puisqu'elle remet



Le grand écart féminin.

plus de 50 000 livres en prêt par année!

## Quelques engagements prioritaires

Très engagée, l'EFGS se veut être un service «aux prestations» à la fois attrayantes et utiles. Ses tâches et ses engagements prioritaires se concentrent dans la pratique de la recherche scientifique, dans le domaine du sport et à conseiller les milieux sportifs. En ce qui concerne l'organisation de Jeunesse et Sport, âme motri-

ce du sport pour la jeunesse, de nouvelles disciplines particulièrement accessibles aux jeunes renforceront prochainement les autres sports déjà établis. Pour cette raison, les maîtres de sport diplômés de l'EFGS seront préparés de façon plus intensive et plus concrète à leur future tâche d'animateur sportif. Pour donner encore plus d'ampleur au mouvement, quelques constructions vont être réalisées au cours de ces prochaines années. Sont donc prévus un centre nautique sur les rives du lac de Biene (environ en 1993) et l'agrandissement du Centre sportif de Tenero (Tessin) (environ en 1994). Pour le dessert, annonçons qu'un forum réunissant des représentants des milieux de la protection de la nature, des fédérations sportives, de moniteurs et de maîtres de sport, sera consacré à l'étude des problèmes touchant «au sport et à l'environnement».

Ainsi donc, prise dans son ensemble, la popularité acquise de façon un peu «surprenante» du sport au sein de la société actuelle nécessite un effort accru de la part des responsables, de même qu'un rayon de valeurs toujours plus intenses et aiguës. C'est par ce biais qu'ils répondent alors aux besoins et aux demandes d'un monde encore plus exigeant!

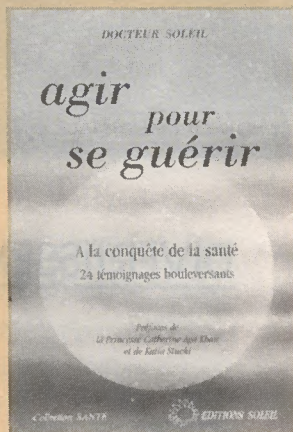
Le saut à la perche.



Photos G. Bd

## AGIR POUR SE GUÉRIR VINGT-QUATRE TÉMOIGNAGES BOULEVERSANTS

J'ai eu la chance de connaître plusieurs médecins homéopathes qui m'encouragèrent à apprendre les principes de base de la santé et les moyens de la conserver. Ils m'initièrent progressivement à me connaître moi-même, à prêter attention à mon équilibre alimentaire et à ma santé physique, à ouvrir mon cœur et à élargir mon esprit. La peur, sentiment qui me dominait dans beaucoup de situations, a fait place à la confiance. Plutôt que de céder à la panique, j'ai appris à agir dès les premiers symptômes de déséquilibre. Je n'attends plus d'être malade pour m'occuper de moi! Je sais qu'il est facile de se «remettre d'aplomb» dès les pre-



miers signaux avertisseurs avec des techniques de santé simples: jeûne, diètes de quelques jours, lavements intestinaux, exercices physiques, yoga, pensée positive, pour n'en citer que quelques-unes. J'ai eu l'occasion de cô-

toyer nombre de personnes atteintes de maladies graves. J'ai pu constater que certaines d'entre elles réussissaient, par leur courage et leur détermination, à transformer la situation à leur avantage. J'en ai vu des «miracles» depuis que je me penche sur le problème des maladies dites «incurables»! A mon avis, ce ne sont pas des miracles. Lorsqu'une personne accepte de comprendre qu'elle a droit à la santé, à l'équilibre et au bonheur, elle est déjà à moitié guérie. Le reste se fait à coup de bonne volonté, d'abandon des habitudes nocives que l'on remplace par de nouveaux programmes, d'exercices de plein air et de régime, avec le soutien de thérapies non toxiques. Ce livre montre des exemples de personnes ayant

remplacé le désespoir par la volonté de retrouver la santé. Il sera un compagnon de route précieux pour ceux qui refusent le rôle de la victime et décident de créer leur futur. Il n'y a pas mille façons de voir la vie. Socrate le savait bien, puisqu'il disait: «Connais-toi toi-même». Alors, il faut juste un peu de courage pour inverser le négatif en positif et voir la vie comme un immense cadeau renouvelé tous les jours par un magicien qui nous veut du bien, à condition que nous le voulions aussi.

Catherine Aga Khan

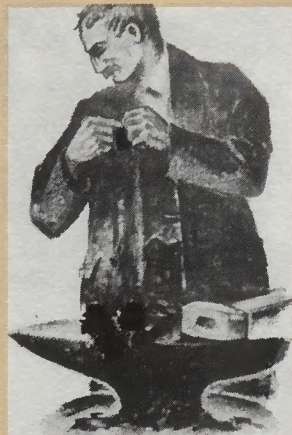
Ce livre peut être obtenu auprès des Editions Soleil 3, route de Sous-Moulin 1225 Chêne-Bourg Genève.

## LE TEMPS DES CERISES

Chant révolutionnaire, «le temps des cerises» dit l'espoir des vaincus de la Commune de Paris, l'attente d'un monde meilleur où le travailleur aurait enfin le droit de vivre debout. Les cent ans de la Fédération des travailleurs de la métallurgie et de l'horlogerie constituent une bonne occasion de mesurer d'où nous venons. De très loin! La vie quotidienne des Anciens, de ceux qui osaient lancer la grève au Pont, décréter l'interdit à Morges, créer une Maison du peuple à Nyon ou affronter les triques des gendarmes à Lausanne, fut tout, sauf facile. S'il y eut une belle époque, ce ne fut pas pour eux. Cent ans de luttes ouvrières dans le canton de Vaud représentent une

succession d'événements, une montagne de courage, un faisceau de luttes ignorés de l'histoire officielle. Cet ouvrage tente de réparer une trop longue injustice.

Editions du Passage  
1002 Lausanne.

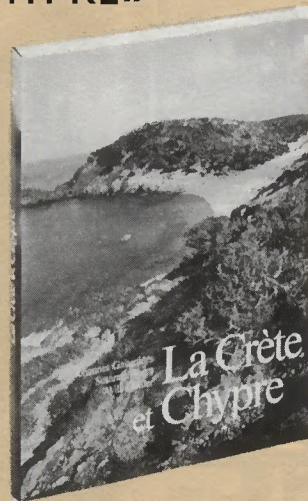


## «LA CRÈTE ET CHYPRE»

Le dernier-né des ouvrages Silva «La Crète et Chypre» est en fait la continuation du grand album illustré «Iles grecques» paru il y a deux ans.

Intentionnellement écartées lors de la conception du livre précédent, ces deux îles constituent en fait un petit monde à part, malgré les nombreux liens historiques et naturels qui les unissent au reste de la Grèce.

C'est à Johannes Gaitanides, docteur ès lettres, qui peut prétendre connaître l'ensemble des îles grecques pour les avoir toutes visitées au moins une fois dans sa vie, que nous devons le texte sur la Crète, et à Susanna Worm, journaliste et chypriote dans l'âme, celui consacré à Chypre. Quant aux merveilleuses photos en couleurs, qui invitent le lecteur à visiter ces deux îles, elles ont été réalisées par Willi Dolder.



Un merveilleux album illustré a ainsi vu le jour qui, bien que formant une entité en soi, complète merveilleusement le livre sur les «Iles grecques» - les deux disponibles en direct aux Editions Silva à Zurich.

«La Crète et Chypre» Editions Silva, Zurich 500 points Silva + Fr. 22.50 (+ frais d'envoi).





L'élégance des majorettes de Fribourg.



L'Etoile d'Or de Lausanne.



Le transport du bois.



Musiciens châtelais fermant le cortège.



La pierre d'autrefois.



La diligence postale châtelaise.

## DIVERTISSEMENT

# ÉTÉ DE LA ST-MARTIN ET BÉNICHON CHÂTELOISE

La traditionnelle fête populaire châtelaise qui a lieu chaque automne, le troisième dimanche d'octobre, s'est déroulée cette année par un week-end baigné de soleil et une température presque estivale. Avec un peu d'avance, c'était probablement l'été de la St-Martin qui a fait accourir des milliers de spectateurs pour admirer un cortège haut en couleur qui a défilé dans les

rues sous le thème « Au fil des Saisons ». Ouvert par la fanfare de Savièse, il était formé de groupes folkloriques, de chars, de la fanfare de Bellegarde, des majorettes de Fribourg qui furent très admirées lors du spectacle sur le pont de danse de l'Institut, de la calèche postale, de la fanfare « l'Etoile d'Or » de Lausanne qui s'est distinguée dans ses productions à la « française », du groupe folklorique de la Veveysse, des musiciens châtelais et du troupeau avec son train de charet.

Un cortège fort bien imaginé et varié qui fut très applaudi par une foule composée de Vaudois et de Fribourgeois qui, à l'occasion de la bénichon du chef-lieu veveysan, se congratulent dans la bonne humeur autour de trois décis, de la moutarde, du jambon, du gigot d'agneau, des poires à botzi, de la crème, des pains d'anis et j'en passe... Coup de chapeau à l'Union des sociétés locales que préside M. Bernard Genoud, lequel entretient certainement des relations amicales avec saint Martin!

Texte et photos G. Bd



Le side-car revient à la mode...



Le roi de la fête.



Le groupe folklorique de Treyvaux.



Un couple de danseurs châtelais.



La fanfare de Bellegarde.



Les joueurs de cor des Alpes.

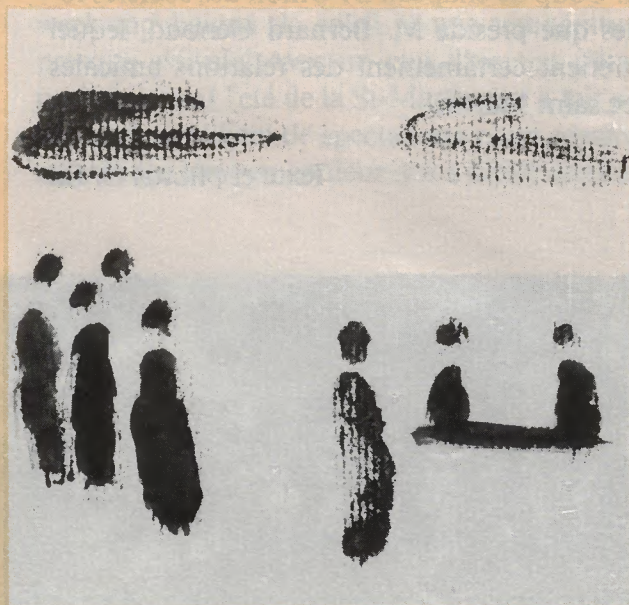
## EXPOSITIONS

### Hommage à Raymond Meuwly

L'heure est propice à un retour aux vraies valeurs ! Au moment où les maîtres des années 50 sont officialisés à Paris, où Fribourg redécouvre, grâce à son Musée d'art et d'histoire, le grand autodidacte que fut Ernest Riesemey, la Table Ronde se propose de rendre un juste hommage à l'artiste majeur que fut Raymond Meuwly. Plus le temps s'écoule et plus son œuvre s'affirme comme importante, totalement inscrite dans son époque, parallèle aux grands courants de l'art de ce siècle. D'abord figuratif, Raymond Meuwly s'est tourné vers l'abstraction à la fin des années 50. Son écriture s'est peu à peu libérée, fiévreusement, pour aboutir à l'explosion du geste, à ces coulures ou giclures proches de celles d'un Jackson Pollock ou d'un Mario Prassinos, par exemple. Les toiles, huiles sur papier ou encres choisies pour cette exposition l'ont toutes été en raison de leur importance dans l'œuvre de l'artiste. Puisse le public fribourgeois leur porter l'attention qu'elles méritent ! Cette exposition a lieu jusqu'au 19 novembre à la Galerie de la Cathédrale. Elle est complétée d'œuvres d'artistes fribourgeois et étrangers.



L'artiste peintre Marthe Pletscher expose ses gouaches de roses anciennes, tardives et autres à la Galerie des Chevaliers, à Gruyères, jusqu'au 10 janvier 89, de 9 h 30 à 23 h, sauf le mercredi.



L'artiste Eliette Graf, née en 1941 au Noiremont, mais vivant à Winterthur, expose ses aquarelles, pastels, fusains et tapisserie au Château d'Attalens jusqu'au 26 novembre 88. L'exposition est ouverte chaque jour de 15 h à 20 h 30.

# POURQUOI PERSONNE NE M'AIME?

## La solitude des jeunes

J'ai mal à ma vie...  
La pire solitude, c'est précisément celle qui les étouffe lorsqu'ils ont l'impression que les adultes ne ressentent même plus leur déses-

se. Etre avec eux en se posant les mêmes questions qu'eux et en affrontant ensemble ce qui nous blesse, c'est déjà une manière de les rejoindre.

Il n'y a pas de vie digne d'être vécue sans relations affectives; or, bien souvent notre société a sacrifié la dimension affective de l'être.

Les médias consacrent régulièrement des reportages aux jeunes qui réussissent, mais pour combien d'autres qui vivent l'incertitude, les difficultés liées aux choix

professionnels, aux choix de vie, un sentiment voisin de l'inadaptation? La solitude est une souffrance qui touche des jeunes souvent en rupture d'amour: difficultés avec les parents qui, peut-être, se séparent, difficultés avec les frères et sœurs, les amis, les camarades de classe.

Même la manière de consommer les drogues semble signe de solitude: elles ne sont même plus conviviales, signes d'appartenance à un groupe.



Elle réfléchit à ses problèmes et cherche à qui se confier...

Photo MPS/ Mustang

## Écoutez-le crier...

Tout adulte devrait retrouver la joie de dialoguer en toute liberté, de manière spontanée avec les garçons ou les filles de quinze ans de son palier, de son coin de rue. Près de vous quelqu'un a besoin d'aide: marquez notre solidarité et notre amitié.

La Fondation de Pro Juventute s'efforce de créer un monde qui tienne compte des besoins de développement, d'épanouissement et d'action des adolescents dans le cadre familial et en dehors de celui-ci. Elle encourage tout particulièrement les jeunes à assumer leurs propres responsabilités et à participer. Dans ce contexte, indiquons quelques mots clés: centres de jeunes et centres communautaires, centres de rencontre pour jeunes et organisations de jeunesse, centres de consultation pour les jeunes, prophylaxie de la toxicomanie, engagements sociaux, bourses, aide individuelle aux jeunes en détresse.

## À L'ÉCOUTE:

- N° de téléphone 143, La main tendue, jour et nuit quelqu'un à qui parler.
- S.O.S. Enfants en détresse, Service de «Terre des Hommes». 021/38 11 11.
- Une boîte aux lettres pour ouvrir son cœur; des jeunes écrivent à: Vivre et l'écrire, 14, rue du Village-Suisse, 1205 Genève.

## À VOUS PARENTS POUR EN SAVOIR PLUS:

- Revue Pro Juventute:
- 2-86 Même séparés, les parents restent des parents.
  - 2-86 La toxicomanie et les drogues.
  - 4-86 Suicide des jeunes et des adolescents.

## Brochure:

- Mon enfant aussi...? Les questions des parents sur les problèmes de dépendance.



Un coup de fil c'est si facile pour être aidé...

Photo Triumph

Une rubrique «hors-les-murs» de Gérard Bourquenoud

## Société des Fribourgeois de La Chaux-de-Fonds

# Une fille de trente ans devenue une ... perle

### Quelle ambiance, mes frères!

Ce ne sont pas moins de 150 personnes, sur les 200 membres que compte aujourd'hui cette section, qui ont fait le déplacement dans ce paysage multicolore pour y fraterniser l'espace d'une soirée. Elles furent accueillies avec beaucoup de chaleur humaine par **Thérèse Sallin**, la sympathique présidente qui, avec son dynamique comité, avaient bien fait les choses. Cette femme au cœur ouvert, cherchant le bonheur de ses ouailles; tel un chef spirituel, eut d'abord l'honneur de saluer ses compatriotes qui, depuis de nombreuses années, manifestent leur fidélité à la société, les délégués des sociétés sœurs de Colombier, Le Locle, la Côte neuchâteloise et Le Landeron-Cressier, ainsi que le président de l'Union des sociétés locales de la cité de la montre et le rédacteur de **FRIBOURG ILLUSTRÉ**, qui est aussi l'attaché de presse de l'Association Joseph Bovet.

### Un accueil en chansons

L'apéritif était agrémenté par le chœur mixte «Molésou», que dirige depuis 21 ans Régis Michel, qui fut ovationné comme il le méritait par les convives de cette soirée. Huit chansons interprétées en guise d'accueil, qui ont eu pour effet de réchauffer le cœur de tous nos compatriotes réunis dans une ambiance propre à un tel anniversaire qui se devait d'être fêté dans la joie et l'amitié. En écoutant cet ensemble vocal, chacun ressentait un plaisir de vivre qui faisait oublier les soucis et les tracas de la vie quotidienne.

C'est par une belle journée ensoleillée d'automne et par une température presque estivale que la Société des Fribourgeois de La Chaux-de-Fonds a marqué d'une pierre blanche le trentième anniversaire de sa fondation. Pour cela, elle avait choisi un site campagnard, le Restaurant des Endroits, bien connu de nos compatriotes qui vivent et travaillent dans les Montagnes neuchâteloises.



1<sup>er</sup> rang: Régis Michel, vice-président; Thérèse Sallin, présidente; Juliette Maire, marraine; Charles Cavuscens, parrain; Yvonne Gremaud, divertissements; Etienne Chavaillaz, divertissements.  
2<sup>e</sup> rang: Jean-Pierre Reynaud, secrétaire; Marcel Déforel, verbaux; Armand Kolly, caissier.

Dans le soleil et dans le vent... avec le chœur mixte «Molésou», dirigé par Régis Michel.



Cette détente musicale bienvenue fut suivie d'un succulent repas préparé par la brigade de cuisine du Restaurant des Endroits, à laquelle vont nos compliments pour sa finesse et son goût. Les fins becs ont manifesté leur satisfaction au fur et à mesure que les plats se vidaient... les autres affirmaient tout haut qu'ils ne s'étaient jamais autant régales!

A l'heure du café, les Fribourgeois de La Tschaux ont écouté avec attention le message du président de l'Union des sociétés locales de la métropole horlogère qui se plut à relever les excellentes relations que cette société entretient avec les autorités et la population de La Chaux-de-Fonds. Puis ce fut l'allocution du rédacteur de FRIBOURG ILLUSTRÉ, qui rendit hommage aux membres fondateurs, complimenta la présidente pour son immense travail accompli dans l'ombre, félicita le comité pour sa contribution à la bonne marche de la société, adressa des remerciements à ceux et à celles qui, de près ou de loin, apportent leur collaboration dans les activités de cette section.

## Sur le chemin du cinquantenaire

Au moment où les étoiles tombaient du ciel, que l'orchestre Noël Claude invitait chacun et chacune à danser jusqu'au petit matin, ces retrouvailles d'un soir conféraient un sentiment reconfortant pour Thérèse Sallin et ses collègues du comité. Les aiguilles de la pendule tournaient, tournaient et les rires fusaient. De ce 30<sup>e</sup> anniversaire est née la santé morale et celle du corps qu'il appartient aux membres d'entretenir à longueur d'année au sein de la Société des Fribourgeois de La Chaux-de-Fonds, à laquelle nous souhaitons un chemin aussi heureux vers le cinquantenaire que celui vécu et parcouru durant trois décennies. Au-delà de la pantomime, la paupière baissant et le jour se levant (ou presque), le soleil réchauffant une nouvelle fois cette terre neuchâteloise, patrie d'accueil de nos compatriotes. Il fallait bien rentrer...



La joie de vivre de quelques membres de cette société.

La brigade de cuisine et le personnel de service félicités par la présidente, Thérèse Sallin, que nous voyons à l'arrière-plan.



A l'heure de la danse avec l'orchestre «Noël Claude».





Une partie du comité de l'AJB durant l'assemblée.

## Présidents des cercles AJB à Reconvilier

# UNE RENCONTRE QUI PORTE SES FRUITS

### Vers une grande manifestation

Après avoir fait part des activités de l'Association, le président annonça que l'inauguration des Colombettes aurait lieu les 20, 21 et 22 octobre 1989 et que pour ce faire une commission du personnel et une commission d'animation ont été créées, afin que ce week-end de festivités soit une réussite. Celui-ci verra la participation des chorales et des groupes de danse de l'AJB. Une messe sera probablement célébrée le dimanche 22 octobre devant le monument de l'abbé Bovet, à Bulle, avec le concours de 300 chanteurs du dehors, dirigés par l'abbé Pierre Kaelin.

Pour couvrir les frais de ces festivités, une grande loterie sera organisée par le Conseil de fondation que préside depuis peu René Galley, de Genève.

Pour permettre le changement de tenancier, le Restaurant des Colombettes sera fermé durant tout le mois de juin 89. Il sera toute-

fois exploité les 11 et 12 juin par le comité de l'AJB lors du pique-nique des cercles fribourgeois du dehors. Cet établissement sera à nouveau ouvert le 1<sup>er</sup> juillet 89 par le nouveau tenancier et exploitant du complexe «Les Colombettes».

### La restauration avance bon train

Louis Fragnière, président de la commission de bâtisse, a renseigné les présidents sur l'avancement des travaux de transformation et de rénovation de ce chalet en Gruyère. Le gros œuvre est terminé, ainsi que la station d'épuration. Il reste à réaliser le carrelage, la peinture, la menuiserie d'intérieur, etc. Il a lancé un appel pour que des hommes de métier apportent leur contribution dans la décoration et les finitions.

### Déjà 50 membres

Le club de la «Colombe d'or», lancé par le Conseil de fondation, compte à l'heure ac-

La traditionnelle rencontre des présidents des cercles affiliés à l'Association Joseph Bovet a eu lieu cette année à Reconvilier, à l'occasion de la manifestation destinée à recueillir des fonds pour la restauration des Colombettes. Elle s'est donc tenue le dimanche 23 octobre sous la présidence de François Chassot qui, la veille, avait réuni le comité de l'AJB au même endroit.

tuelle 50 membres qui ont accepté de verser 500 francs par année durant trois ans. L'objectif est d'atteindre une centaine de membres en 1989. René Galley, nouveau président de la Fondation, a indiqué les versements réalisés au fonds de restauration depuis une année ainsi que le don de 10 000 francs que la Maison Sandoz, de Bâle, a fait à la Fondation par l'entremise du regretté Raymond Perroud, décédé le 26 octobre 1987.

### Identification des Fribourgeois du dehors

Les Fribourgeois du Valais ont proposé qu'un insigne soit porté par nos compatriotes du dehors, ceci afin de les identifier lors des manifestations organisées aux Colombettes. Celui qui a été présenté n'ayant pas été retenu par le comité, les présidents ont donné mandat aux sections du Valais de proposer un nouvel insigne qui soit différent de ceux de l'AJB et de la Colombe d'or. Quant à l'insigne de fidélité de l'Association Joseph Bovet, il sera remis aux membres méritants lors de la prochaine assemblée des délégués qui aura lieu le 23 avril 1989, très probablement à Vuadens, si aucun cercle ne s'annonce au président d'ici à la fin de l'année.

Dans les divers, nous avons retenu qu'il y a encore des assiettes à disposition chez Jean-Michel Gendre, à Bienne, des cartes de membres amis chez Raoul Mornod, à Pontenet, que l'Amicale des Fribourgeois de l'étranger comprend 160 membres et que la revue «FRIBOURG ILLUSTRÉ», organe officiel de l'AJB, souhaite enregistrer de nouveaux abonnés parmi nos compatriotes «hors les murs», afin qu'elle puisse maintenir la publication des pages réservées au huitième district.

Il a également été question d'un drapeau pour l'AJB, mais aucune décision n'a été prise à ce sujet, par manque de temps, à cette assemblée qui se devait d'être écourtée en raison de la manifestation organisée par nos compatriotes de Berne, Bienne, Delémont, et de la vallée de Tavannes dont nous donnerons un écho dans notre prochaine édition.

Des présidents très attentifs aux débats.



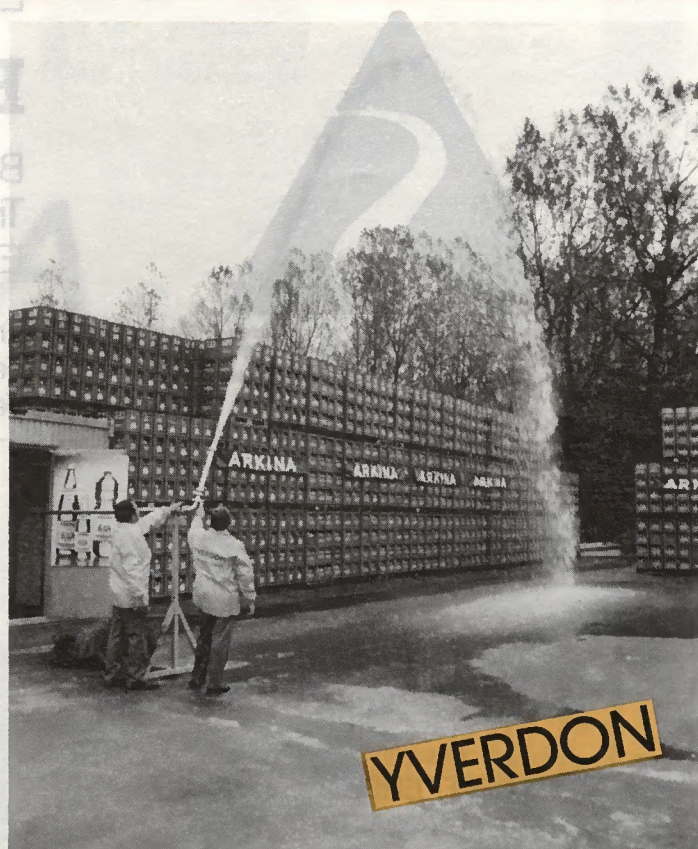
## NOUVELLE EAU MINÉRALE VENUE DES PROFONDEURS DE LA TERRE

Récemment, la maison Arkina SA, à Yverdon-les-Bains, a inauguré, en présence de nombreuses personnalités du monde politique et économique, son nouveau puits de captage d'eau minérale sis sur le terrain même de l'entreprise. Une chance extraordinaire pour Arkina qui bénéficie ainsi d'un avantage exceptionnel pour la commercialisation de cette eau captée à 666,4 m de profondeur et dont la source en fournit six litres par seconde en exploitation continue. Elle s'avère être de toute première qualité du fait qu'elle est pauvre en sodium.

La pureté naturelle et la légère minéralisation de cette eau correspond aussi bien aux normes diététiques modernes qu'à l'ordonnance sur les den-

rées alimentaires en vigueur depuis le 1<sup>er</sup> avril de cette année. Cette eau, dont la température est de 32,9 degrés, a mis plus de mille ans pour traverser les différentes couches terrestres et former ce puits à la profondeur déjà citée.

Elle permettra à l'ensemble de la gamme de produits Arkina, comprenant l'eau plate, l'eau gazéifiée et Arkina Citro, de consolider sa position en Suisse romande dans les secteurs de la gastronomie et du commerce de détail. Une nouveauté encore, le segment «eau non gazéifiée» sera développé à l'échelle nationale pour s'adapter aux nouvelles tendances et, parallèlement, pour concurrencer les importations qui sont en hausse dans notre pays. Pour ce faire, cette entre-



Le jet de la nouvelle eau minérale Arkina, à Yverdon-les-Bains.

prise yverdonnoise va investir dans un proche avenir quelque 14 millions de francs à la modernisation de son unité de production.

Des renseignements obtenus auprès des dirigeants de la maison Arkina, la nouvelle eau minérale captée dans les profondeurs de la terre ne contient aucun nitrate ou autres substances artificielles. Elle ne

contient que des éléments bénéfiques à l'être humain, tels que le calcium, le magnésium et l'hydrocarbonate.

Selon l'ingénieur qui a procédé au captage de cette eau, le nouveau puits est protégé de tous les effets nocifs de l'environnement et n'a aucune liaison avec le lac de Neuchâtel.

Texte et photo G. Bd

Edouard Dupont et son épouse entourés de leurs quatre fils.



## SOIXANTE-TROIS ANS DE BONHEUR

### POUR UN NONAGÉNAIRE GRUÉRIEN

On nous avait dit: «Si vous passez dans l'Intyamou, ne manquez pas de rendre visite à Edouard Dupont; il est connu pour être une figure populaire de la Haute-Gruyère!»

Né le 10 octobre 1898, il a fêté récemment ses nonante ans entouré de ses quatre fils, de ses petits-enfants et arrière-petits-enfants. Depuis 63 ans, il partage sa vie avec son épouse Amélie, née Bertherin, âgée aujourd'hui de 88 ans.

Edouard a participé à dix-huit pèlerinages à Lourdes comme brancardier, a été 66 ans membre de la société de tir, dont 46 comme porte-drapeau.

Comme couvreur, charpentier et menuisier, il a travaillé et façonné le bois durant toute sa vie. Encore très actif, il rend service à son entourage et à ceux qui apprécient son côté pince-sans-rire. Et celui qui rit est en bonne santé!

Bon vent M. Dupont! Et rendez-vous dans dix ans.

G. Bd



Entreprise de construction

## H.R. Schmalz S.A.

Bâtiment - Génie civil  
Travaux spéciaux  
Entreprise générale

Fribourg

Avenue de la Gare 2

Téléphone 037/22 70 06-07

Téléfax 037/22 66 65

## BRUNO BAPST

ENTREPRISE DE CHARPENTE  
MENUISERIE

1735 GIFFERS/CHEVRILLES

Tél. 037/38 16 15

*La charpente et l'aménagement des combles  
ont été réalisés par nos soins*

## RENOTEC S.A.

Rénovation de façades

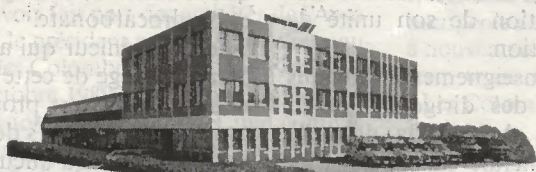
Molasse et pierre naturelle

Crépis et peinture

OLIVIER ROULIN

1782 LOSSY - Tél. 037/45 32 45

MARLY ET FRIBOURG - Tél. 037/46 20 57



Installations sanitaires - Ferblanterie  
Couverture - Isolation + revêtement de façades  
Service d'entretien permanent

## Gaston Duruz SA

1752 Villars-sur-Glâne

Rte du Petit-Moncor 14

Téléphone 037/24 39 68

# sassi

Carrelage et revêtement

1700 FRIBOURG

1630 BULLE

## A. Gabriele sa

- Peinture
- Papiers peints
- Revêtements rustiques
- Décorations
- Restauration de monuments historiques
- Conseils - Etudes - Devis

Rte des Préalpes 14 - 1753 MATRAN

☎ 037/42 20 72

*a réalisé les travaux de*

*gypserie - plafonds en staff - peinture*

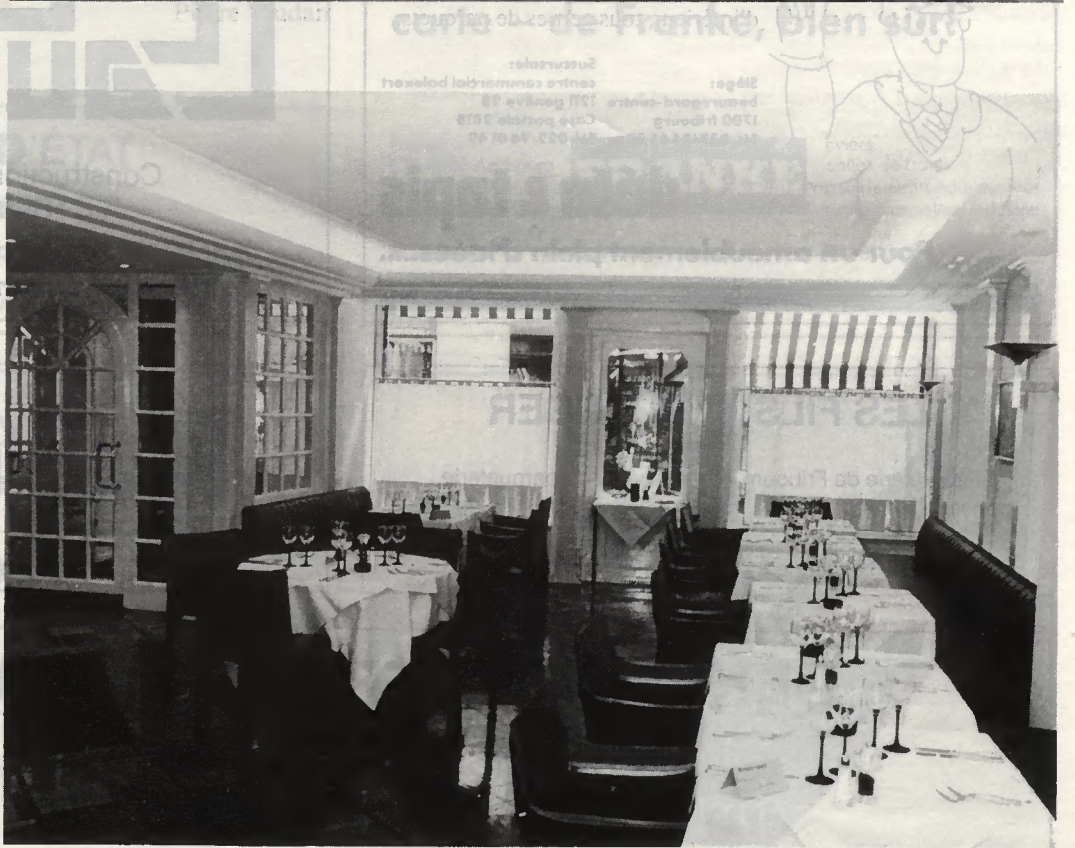


# BINDELLA

EST  
SAIN  
CE QUI  
FAIT  
PLAISIR



Chez Bindella, c'est une philosophie, pas de sauces aventureuses, de décorations superflues, mais des mets simples et savoureux. Simplicité ne signifie pas moindre qualité, mais des plats préparés avec le cœur et à l'italienne: épices, citron et huile d'olive relèvent la saveur des mets. Manger et boire, en Italie, ne sont jamais une affaire d'un seul individu, mais toujours un acte convivial. On communique au sens le plus authentique du terme. Est sain ce qui fait plaisir. Voilà le message que nous offrent les restaurants Bindella, qui se veulent un point de rencontre où leurs hôtes se sentent à l'aise. Pour un lunch d'affaires, pour déguster un verre de vin, pour le café accompagné de pâtisserie.



ZURFLUH AG  
Freiburgstr. 562  
3172 NIEDERWANGEN  
Tél. 031/34 28 34

**zur fluh**

EXÉCUTION DES TRAVAUX D'AMÉNAGEMENT  
INTÉRIEUR ET AGENCEMENT DU BAR ET  
DU BUFFET AU RESTAURANT BINDELLA  
À FRIBOURG

- AGENCEMENT D'HÔTELS-RESTAURANTS
- ÉQUIPEMENT DE MAGASINS ET KIOSQUES /  
CABINETS MÉDICAUX
- AGENCEMENT DE BANQUES
- LOCAUX DE BUREAU ET DE RÉCEPTION

**SARINA  
INTERIEUR**

AGENCEMENTS DE CUISINES

Exposition permanente, y compris le samedi matin  
Devis sans engagement, calculs d'offres par notre ordinateur

Rue St-Pierre 24 - 1700 Fribourg - Tél. 037/22 88 61

*Les cuisines des étages ont été agencées par nos soins*

MEUBLES SUR MESURE  
RESTAURATION  
ARCHITECTURE D'INTÉRIEUR

MEUBLES  
DE  
STYLE

MICHEL ETTLIN SA  
ÉBÉNISTE MÖBELSCHREINER



ATELIER:

ROUTE DE MORAT 112  
1700 GRANGES-PACCOT  
TÉL. 037/22 60 70

ANTIQUITÉS

**Gilbert Fasel S.A.**

Installations électriques  
Installations téléphone  
Installations radio - TV  
Installations sonorisation

1700 FRIBOURG  
Tél. 037/23 17 27  
Fax 037/24 34 71

3212 GURMELS  
Tél. 037/74 22 89

**Demandez l'offre à votre spécialiste!**



Tapis, tapis d'Orient, revêtements de  
sol et de mur, rideaux, décoration  
d'intérieur, tous genres de parquets.

Siège:  
beauregard-centre  
1700 fribourg  
Tél. 037/24 55 20

Succursale:  
centre commercial balaxert  
1211 genève 28  
Case postale 2818  
Tél. 022/96 01 49

**déco & tapis**

**Pour un ameublement plein d'idées.....**

METALLBAU  
SCHLOSSEREI

1716 PLAFFEIEN  
TEL. 037/39 14 70

**Louis  
Lauper**

Constructions métalliques  
Serrurerie

*Les portes métalliques ont été réalisées par nos soins.*

**LES FILS DE F. EGGER**

Parqueterie de Fribourg - Tous travaux de parqueterie,  
ponçage, imprégnation, réparations, plinthes, pavés de bois

Rue de l'Industrie 9 - Fribourg - ☎ 037/24 29 37



**menuiserie S.A.**

Fenêtres - Portes  
Transformations

1762 GIVISIEZ

Rte Fin de la Croix 24

Tél. 037 - 26 46 61

**RENÉ KUHN - FRANCO GAIARDO**

CHAPE - ISOLATION - CARRELAGE

1724 LE MOURET - Tél. 037/33 16 77

# BINDELLA

En ce qui concerne le vin, Bindella a constitué, pour sa clientèle, un grand choix de vins italiens qualitatifs. Quand on connaît la quantité de vins disponibles sur le marché italien, c'est un travail de titan que d'avoir pu choisir et de pouvoir offrir à ses hôtes un éventail de 25 vins à des prix très compétitifs.

Certains sont offerts en vin ouvert, tel par exemple le «choix de dégustation». Une occasion idéale d'apprendre à connaître des crus jusqu'alors inconnus. Chez Bindella, ce fut une tâche passionnante que de créer un restaurant dans un immeuble aussi riche en traditions que fut l'ancien Hôtel de la Tête-Noire. Par l'expression architecturale et la décoration de ce restaurant, ils voulurent marquer la différence avec le quotidien. Une atmo-

sphère où le fonctionnel et l'exclusif s'unissent harmonieusement.

La générosité, voire même un soupçon de prodigalité dans le choix des matériaux doivent évoquer, auprès de leurs hôtes, des instants agréables. L'art culinaire et un style de vie en symbiose. En résumé donc, chez Bindella, un concept original qui allie les mets à des vins de qualité; le tout dans un décor design italien élégant. Une contribution au style de vie, le présent moderne solidement enraciné dans la tradition.

Animer l'esprit, enchanter l'âme et fortifier le corps, voilà ce que nous propose la maison Bindella dans son nouveau restaurant de la rue de Lausanne, à Fribourg. Comment y résister.

Texte et photo  
Pierre Vaudan



■ ■ ■ Cuisines professionnelles  
et appareils, la perfection à la  
carte – de Franke, bien sûr!

Franke SA  
CH-4663 Aarbourg  
Suisse  
Tél. 062 43 31 31

**FRANKE**

Eviers  
salles de bains  
Equipements pour cuisines  
professionnelles, Industrie

■ Technique ■ Qualité ■ Design

**MAÎTRE D'ÉTAT**  
**HENRI SPICHER S.A.**

Route du Jura 23a - 1700 Fribourg - Tél. 037/26 46 46

*a exécuté les travaux de ferblanterie et couverture*

**BINDELLA**  
**R I S T O R A N T E**

Rue de Lausanne 38-40 - FRIBOURG - Tél. 037/22 49 05

Ouvert du lundi au samedi, de 11 h 30 à 23 h 30  
FERMÉ LE DIMANCHE



... molto italiano!

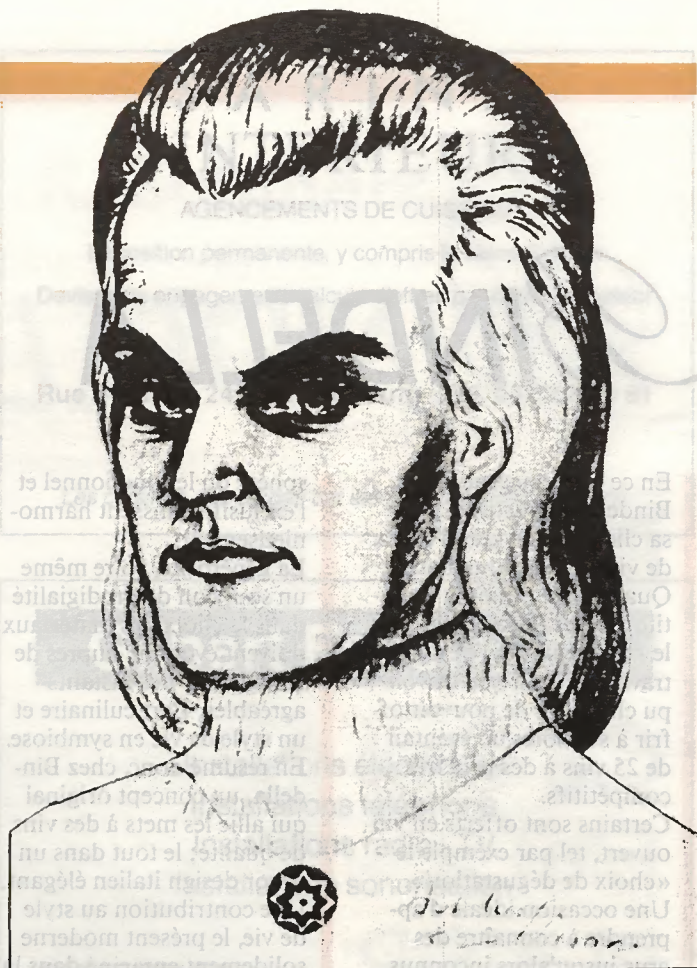
ITALIAN RESTAURANT  
ITALIAN BAR  
ITALIAN STYLE

Freiburgstr 562  
3172 NIEDERWANGEN

# Dialogue avec les II EXTRATERRESTRES

«Il est certain que les O.V.N.I. sont une matière à débats. Les «pour» et les «contre» se livrent un combat idéologique dont on ne verra l'issue qu'au moment où la terre aura, si cela se produit un jour, la visite «officielle» d'extraterrestres. Si une telle visite n'a jamais lieu, le débat continuera sans fin, à moins qu'un contact avec «ailleurs» puisse être établi et qu'une réponse nette et précise soit, alors, donnée à cette question depuis cet «ailleurs.» C'est en ces termes que Raymond Bernard nous donne sa vision des O.V.N.I. Ashtar Sheran, être d'une autre dimension, a donné des informations intéressantes par voie médiumnique: «La gravitation - loi de la pesanteur - n'est qu'une apparence conditionnée. Pour nous elle n'est pas un obstacle. La Tour de Babel, les constructions colossales de l'Atlantide, les pyramides d'Egypte, les constructions gigantesques du Mexique furent construites à l'aide des lois qui font fi des lois de la gravitation. Le Christ qui marchait sur les eaux disait également: «En

vérité je peux détruire votre temple et le reconstruire en trois jours.» Il voulait dire que nous aurions pu provoquer l'effondrement du temple en quelques secondes par télétekton, puis par suppression de la pesanteur, nos ancêtres auraient replacé les unes sur les autres, les pierres les plus lourdes.» La question suivante posée à Ashtar Sheran était: estimes-tu que vos émissions radio fonctionnent mieux que les nôtres? «Nous avons des amplificateurs pour la télépathie. Avec ces appareils nous pouvons faire parcourir à nos pensées de très grandes distances entre les étoiles.» Ashtar Sheran poursuivait: «Des dématérialisations partielles peuvent aussi se produire. Les énergies libérées par nos vaisseaux sont si puissantes qu'elles peuvent arrêter des usines électriques.» (On se souviendra alors de New York, il y a quelques années, plongée dans l'obscurité...) On le sait aujourd'hui, bien des hommes éparpillés à travers le monde ont témoigné de l'existence des extraterres-



Ashtar Sheran. Reproduction exécutée par le médium.

tres. Howard Menger a écrit: «Mes amis les hommes de l'espace.» Tout enfant déjà, Howard voyait des disques dans le ciel et ressentait des impulsions étranges qui le poussaient à s'isoler dans la forêt et à fraterniser avec les animaux... Lorsqu'il atteignit l'âge de dix ans, il rencontra dans la forêt une jeune fille blonde, exquise, qui l'appela par son nom, et lui parla avec beaucoup d'affection. Elle lui dit des choses dans son esprit. Elle lui raconta qu'elle savait d'où il venait, quelle était sa mission, qu'elle-même et «ses

pareils» le connaissaient et l'observaient depuis très longtemps, ils le suivraient et le guideraient. Elle déclara qu'il allait se produire sur terre de grands changements, des guerres et des destructions (cette rencontre eut lieu en 1932) et que le garçon comprendrait alors sa mission qui consistait «à aider d'autres peuples à découvrir leur mission aussi». Or seule la Vérité nous affranchira, a dit le Christ.

Andrée Fauchère

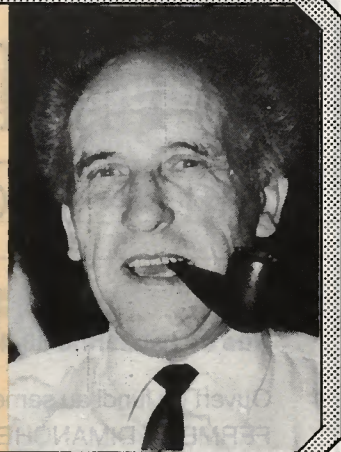


## VOUS RECONNAISSEZ-VOUS?

Si tel est le cas,  
annoncez-vous par écrit auprès de:

RÉDACTION DE FRIBOURG ILLUSTRÉ  
Case postale 331  
1701 Fribourg

Un abonnement de trois mois à notre revue  
vous est offert.



## RIRE ET SOURIRE



LA RACLETTE

LES FONDUES

L'employé de l'aéroport reconnaît un ancien camarade de régiment dans le monsieur qui vient, à Roissy, louer une place pour le trajet Paris-New York.

- Tu prévois le départ pour un vendredi 13, lui dit-il. Tu n'as pas peur que cette date te porte malheur?

- Oh! fait l'autre, d'abord, je ne crois pas à toutes ces sornettes. Et puis... c'est ma femme qui part.

Un vieil homme, qui n'est jamais monté dans un avion, est invité par un ami à prendre le baptême de l'air.

Très inquiet, le vieux monsieur prend place dans l'avion et fait une longue randonnée au-dessus de la campagne. Lors-

- Pourriez-vous me dire la durée du voyage Paris-Nice?

- Une minute, fait l'employé, en cherchant son horaire.

- Merci beaucoup, dit sa correspondante. Et elle raccroche.

Un homme très pressé saute dans un taxi et ordonne au chauffeur:

- Vite, conduisez-moi à Roissy à tombeau ouvert. Je dois y être pour 10 h 53.

- Avec la meilleure volonté du monde, ricane le chauffeur, je ne peux pas y arriver à temps.

- Foncez quand même!

- A quoi bon? Vous l'avez raté. Les avions partent à l'heure, vous savez.

- En général, peut-être, répond l'homme pressé, mais pas celui-



Monsieur l'aumônier, venez avec nous sur la terrasse, la température est plus agréable... semble dire cet armailli lors d'une rencontre des patoisants à Vounetz.

Photo G. Bd

que enfin le petit appareil se pose sur le terrain d'aviation, le vieil homme en descend, tout tremblant.

- Alors, s'enquiert son ami, content?

- Oh! merci, merci pour les deux vols.

- Mais, s'étonne son ami, vous n'avez fait qu'un seul vol.

- Absolument pas. J'en ai fait deux. Mon premier et mon dernier.

\*\*

A l'époque de Concorde, les vitesses supersoniques n'étonnent plus personne. Une dame téléphone à l'aéroport d'Orly.

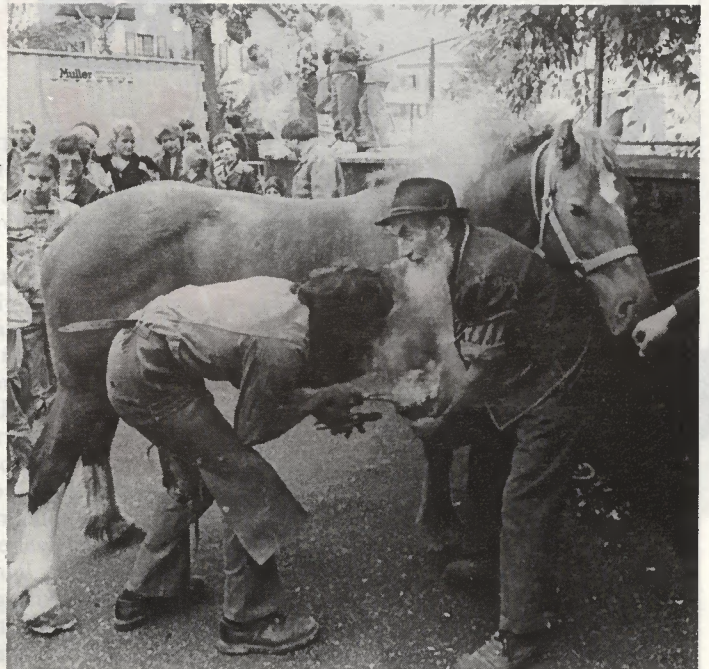
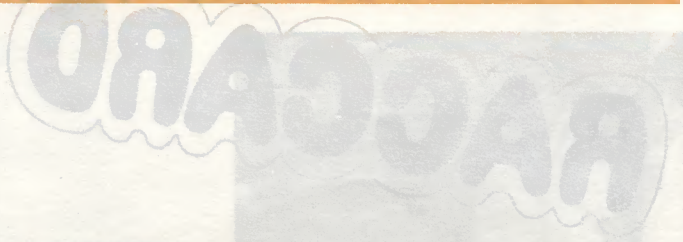
là. Je suis le commandant de bord.

En sortant de l'église, où vient d'être célébré son mariage, un jeune homme confie à sa belle-mère:

- Il faut que je vous avoue quelque chose: je me mets souvent en colère et, la plupart du temps, sans raison.

- Rassurez-vous, fait la belle-mère, avec un sourire indulgent, tant que je serai là, ce ne sont pas les raisons de vous mettre en colère qui vous manqueront.

## US ET COUTUMES



Philippe Savoy, maréchal-ferrant à Attalens, assisté d'un armailli à la barbe fleurie.

## BELLES IMAGES D'HIER À SEMSALES

Images d'un autre temps, glanées à Semsales, le jour de la dernière désalpe: ici, un troupeau de moutons tout frisés sous une petite pluie, fine comme de la dentelle, là, un maréchal-ferrant à l'ouvrage. Voyez le visage de ce beau patriarche en bredzon et à barbe fleurie. Le rayon de soleil de son sourire est à lui seul toute une époque. Ses gestes, tout un héritage. Regardez bien, les enfants! Cette image, c'est la charnière de deux mondes. Le temps, aujourd'hui, est aux chevaux vapeur et vous avez même déjà dans la tête des rêves de soucoupes volantes... Cette image, c'est un peu un morceau de paradis qui s'effiloche.

MPA

Quand les moutons traversent le village...

Photos M. Angel



# RACCARD

# M



*spécial raclette  
suisse*

En blocs

En tranches

En 1/4 et 1/2 meules

Dans tous vos magasins Migros

**LAITERIE DE LA SIONGE**  
*Famille B. Oberson*



VAULRUZ - Tél. (029) 8 81 05

**OUVERT 7 SUR 7**

Crème double - Gruyère  
Vacherin pour la main et fondue

## Laiterie de Montbovon

Gruyère vieux  
Vacherin - Raclette  
Beurre de laiterie - Crème de la Gruyère  
Assortiment de pâte molle  
Yogourts

ANDRÉ DELACOMBAZ - Tél. 029/8 11 43

*Nos spécialités*

LA RACLETTE

LES FONDUES



## AUBERGE DU CHASSEUR

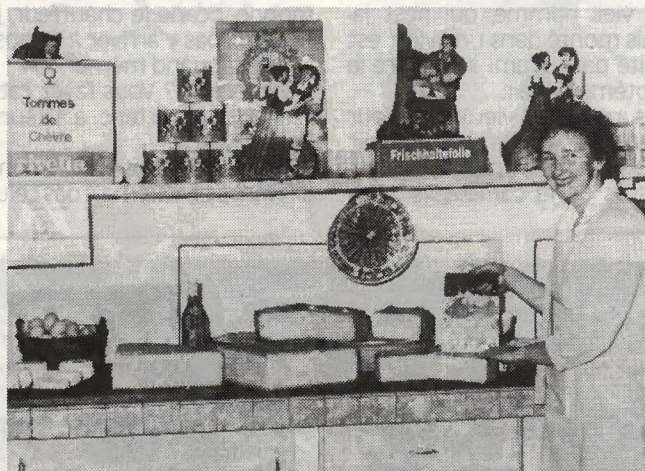
YVETTE ET JOSEPH JUNGO

Rue de Lausanne 10 - Fribourg - Tél. 037/22 56 98

## LAITERIE BÉRARD

1676 CHAVANNES-LES-FORTS

Tél. 037/56 13 42



NOS PRODUITS:

Gruyère vieux - Gruyère doux  
Plusieurs sortes de vacherins fribourgeois pour la main et la fondue  
Fromage à raclette  
Beurre de fromagerie  
CRÈME ÉPAISSE DE LA GLÂNE  
Meringues de M. MAGNIN  
Sérac crémeux - Tommes de chèvre  
Lait frais pendant les heures de coulage

EN MATINÉE, VOUS POUVEZ OBSERVER NOTRE TRAVAIL DE  
FABRICATION

## Savoureux produits naturels...

- CRÈME DOUBLE
- BEURRE «MOULÉ MAIN»
- ASSORTIMENT  
DE FROMAGES DU PAYS
- MÉLANGE POUR FONDUES
- YOGOURTS MAISON
- LAIT PASTEURISÉ

Ouvert tous les dimanches:

Lécheretta: de 7 h à 10 h

Union + Tirage: de 9 h à 12 h

**LAITERIE  
MODERNE  
Bulle**

Rue Lécheretta  
Passage de l'Union  
Laiterie du Tirage



# LES FROMAGES FRIBOURGEOIS

En parlant de fromage, on associe à juste titre le gruyère au canton de Fribourg. En effet, près de 50% de la production suisse de gruyère provient du territoire fribourgeois. Cette vocation fromagère s'explique par une longue histoire.

Dès le haut Moyen Age, les gens du Pays de Gruyère «alpent» en commun leurs troupeaux de vaches et fabriquent un excellent fromage. C'est dans une charte signée en 1115 par Guillaume, premier comte de Gruyère, que l'on trouve la trace du fromage le plus consommé de Suisse.

Longtemps limitée à la région du comté de Gruyère, la production du gruyère n'en jouissait pas moins d'une grande renommée. C'est ainsi qu'au XVIII<sup>e</sup> siècle Lyon était devenu un centre important d'importation des fromages de la Gruyère. Au XIX<sup>e</sup> siècle, la production s'étendit également à la plaine. On créa à cette époque les fromageries villageoises. Chaque village possédait sa fromagerie.

Actuellement 116 fromageries du canton produisent annuellement 10 000 tonnes de gruyère, dont plus de 96% est classé en première qualité et 50% en qualité surchoix.

Sur les alpages, fort heureusement, la fabrication se poursuit encore de nos jours. 30 chaudières permettent la production de 85 tonnes de gruyère, avec 98% de premier choix.

Un autre fromage fait également la fierté des Fribourgeois: le vacherin fribourgeois. Il s'agit d'un fromage à pâte mi-dure, emorgé, au goût doux et crémeux. A l'origine, ce fleuron de l'économie laitière fribourgeoise était également fabriqué sur les alpages. Utilisé principalement pour la préparation de la fondue, il se consommait sur-

tout l'hiver. Actuellement, destiné aussi bien pour le couteau que pour la fonte, on le fabrique durant toute l'année. Comme il bénéficie d'un taux préférentiel lors de son exportation dans les pays de la CEE, une active promotion en faveur du vacherin fribourgeois est conduite chez nos voisins.

La production de vacherin fribourgeois s'élevait en 1985 à 1458 tonnes, dont 98% en premier choix. 858 tonnes sont produites par les fromageries villageoises et 600 tonnes par Cremo SA à Fribourg.

Dans le canton de Fribourg, la frontière des langues est aussi la frontière des fromages. Les deux districts alémaniques du canton regroupent 30 fromageries villageoises qui produisent de l'emmental. Certes, par rapport à l'ensemble de la production helvétique, l'emmental fribourgeois ne représente que 5%. Annuellement cela fait tout de même 2670 tonnes, dont 97% livré en premier choix.

A côté de ces 3 importantes sortes: le gruyère, l'emmental et le vacherin fribourgeois, le canton de Fribourg s'enorgueillit de produire une riche palette de fromages à pâte molle et mi-dure.

Cremo SA, importante centrale laitière, met en valeur annuellement 14,5 mio de kg de lait sous forme de fromage. On y produit pour les pâtes mi-dures: 301 tonnes de raclette, 126 tonnes de coraule de gruyère et comme fromage diététique 21 tonnes de natura. Dans les pâtes molles on dénombre 180 tonnes de tommes et 160 tonnes de camembert.

De plus, 5 fromageries villageoises transforment annuellement 3,2 mio de kg de lait en spécialités fromagères. Le Beaumont, pâte mi-dure d'origine savoyarde, le Prince

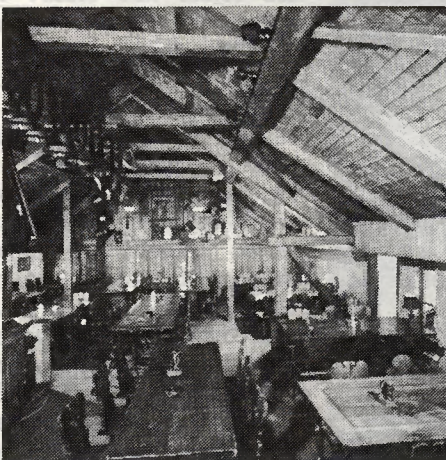


La pesée des fromages à la Tzintre. Photo G. Bd

d'Ogoz, pâte molle à moisissure blanche, le fromage du vigneron, pâte mi-dure au goût racé, le Mutschli d'outre-Sarine, ainsi que l'assortiment de fromages de l'Ecole d'industrie laitière de Grangeneuve. Ce centre de formation fabrique 13 sortes de fromages qui sont représentatifs de la production fromagère suisse.

Le canton de Fribourg produit annuellement 2,8 mio de quintaux de lait, soit près de 10% de la production suisse, et en transforme 62,37% en fromage. Cette proportion, supérieure à la moyenne suisse, respecte les priorités officielles pour la mise en valeur du lait. Ainsi, conjointement à une production fromagère de qualité, cette harmonie dans les modes de mise en valeur du lait est le reflet d'une économie laitière consciente de ses responsabilités.

Michel Rolle



## RESTAURANT LE CHALET

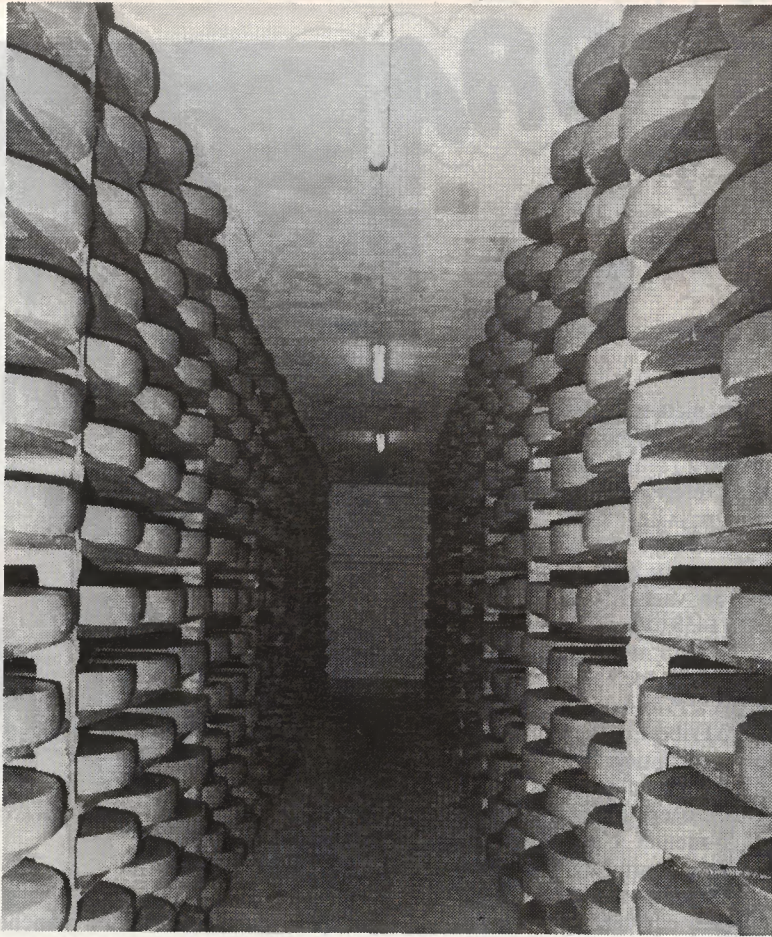
1663 GRUYÈRES - M. et M<sup>me</sup> Antoine Corboz - Tél. 029/6 21 54

RESTAURATION CHAUDE, FROIDE ET GLACÉE  
À TOUTE HEURE

### UN VRAI CONTE DE FÉES

RACLETTE (à la mode du client) - FONDUES  
GRILLADES DU CHALET  
CRÈME DE LA GRUYÈRE - FRAMBOISES

Ouvert toute l'année, pas de jour de fermeture



# FRANÇOIS MACHERET S.A.

FROMAGE EN GROS

VILLARS-SUR-GLÂNE

Tradition - Qualité

La bonne adresse pour le détaillant

- Gruyère surchoix
- Authentique gruyère d'alpage
- Vacherin fribourgeois
- Fromage à raclette

Route de Condoz 8  
1752 VILLARS-SUR-GLÂNE  
Tél. (037) 24 90 12



CAFÉ - RESTAURANT

du Midi

Michel Jenny

SPECIALITÉ DE FONDUE  
AUX TRUFFES

Fermé le lundi

Rue de Romont 25  
Tél. 037/22 31 33

1700 FRIBOURG



LAITERIE RICHOUZ

1635 LA TOUR-DE-TRÈME

Tél. (029) 2 72 86

vous propose ses spécialités:

Mélange tout prêt pour la fondue

Grand choix de fromages

Vacherin fribourgeois

Crème au baquet

Beurre de la Tour

Yogourts maison

Afin de mieux vous servir, nous unissons nos efforts  
et vous proposons nos produits de qualité maison

Gruyère (doux, mi-salé, salé)

Vacherin pour la main et la fondue

Mélange pour la fondue

Crème double, yogourts, lait, beurre, etc.

LAITERIES ROMONTOISES

Léon Ecoffey

1680 Romont - Tél. 037/52 21 09

1680 Chavannes-sous-Romont - Tél. 037/52 21 12

René Ecoffey

Laiterie

1697 La Joux

Tél. 037/55 12 17



# LA FONDUE À 20 MILLIONS DE PORTIONS PAR AN

*Progression constante de notre mets national - stimulée par de nouvelles possibilités d'apprêt*

**Le peuple suisse savoure à domicile 15 millions de portions de fondue par an. Et quelques millions encore dans les restaurants, auberges et refuges d'altitude. Une nouvelle vogue tend à la servir aussi dans les cantines de fêtes, aux soirées de clubs et de sociétés.**

Notre fondue nationale a bénéficié d'une forte relance lorsqu'on a découvert que la flamme du réchaud était assez puissante pour une cuisson complète à table. Mettant la main à son apprêt collectif, les convives font plus prompte connaissance. On comble ainsi plus aisément les appétits de plusieurs dizaines, voire d'une bonne centaine de personnes. Il suffit de répartir préalablement les ingrédients froids (fromage, vin, jus de citron, maïzena, ail) dans les caquelons. Les invités n'ont plus qu'à régler la flamme, mélanger et assaisonner à leur gré. Cette simplification d'apprêt, hors cuisine, a ouvert à la fondue l'accès aux tables des grandes réunions de familles et des soirées de sociétés. L'Union suisse du commerce de fromage SA, Berne, soutient cette conviviale tendance: l'an dernier, elle a étendu à toute la population du pays son service de location de caquelons et réchauds, précédemment réservé aux militaires. Une bonne centaine de centres de prêt ont été constitués auprès des commerces spécialisés, qui proposent déjà plus de 3000 services à fondue. Compte tenu des dépôts de caernes, il serait théoriquement

possible de servir simultanément quelque 30 000 fondues dans les caquelons mis à disposition. Ces ustensiles accomplissent parfois des programmes de rotation soutenus. Et la fréquence des prêts va croissant. Avec le temps, la recette de la fondue s'est, elle aussi, modifiée. Comme les Suisses présentent toujours plus leurs vins blancs, l'adjonction d'un peu de jus de citron se généralise. Le mélange de fromages s'ouvre aussi plus largement à l'inspiration des gourmets. La règle ancienne prescrivait

deux tiers de gruyère, un tiers d'emmental. Aujourd'hui, le bouquet d'arômes et l'onctuosité s'affinent avec une part de pâte mi-dure bien mûre, de fromage à raclette, vacherin fribourgeois (ajouté à la dernière minute!), tête de moine, appenzell ou tilsit. Et les amateurs de goûts relevés recourent au fromage aux herbes glaronais, le schabziger, en renfort d'épices. Les fourchettes plongent plus couramment dans le caquelon des morceaux de pommes de terre bouillies, ou le pain accompagné de crevettes, jambon ou lé-

gumes au vinaigre, entre autres appoints gourmands de saveur.

Une facilité de plus: de nombreux congélateurs familiaux recèlent le fromage râpé, prêt à l'emploi. En quelques minutes, un repas chaud réunit à table les hôtes imprévus, car le mélange pour la fondue passe sans décongélation dans le vin du caquelon. Des fromages de goût prononcé sont alors recommandés pour compenser la faible perte d'arôme due à la surgélation. Encore un truc gourmet: pour une fondue plus onctueuse et aromatique, mettez mariner préalablement le fromage râpé dans le vin. Si la fondue s'apprête depuis fort longtemps tout au long de l'an, elle anime plus fréquemment encore les longues soirées hivernales. Nous entrons donc dans la saison d'or des caquelons.

*La joyeuse ambiance d'une fondue se lit sur les visages: le mets national suisse exerce un rayonnant attrait sur les convives de tout âge.*

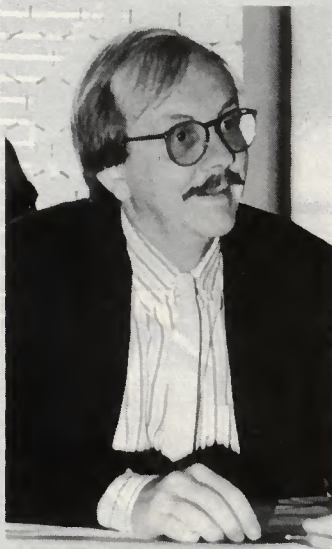
Photo Markus Niederhauser



# QUEIJO MOLÉSON: UN GOÛT TROPICAL

**Vous avez certainement lu dans vos quotidiens l'annonce de la commercialisation, en région fribourgeoise et cela depuis le 26 octobre, d'un Moléson, fromage à pâte mi-dure, fabriqué au Brésil, à Nova Friburgo. Ce produit est en fait issue d'une école de fromagerie de Nova Friburgo, dans laquelle deux fromagers suisses, MM. Othmar Raemy et Lothar Venturini, respectivement fribourgeois et tessinois, sont allés transmettre leur savoir aux Brésiliens.**

*M. Raphaël Fessler, à l'origine de toute l'entreprise.*



Le Brésil est un pays où les démarches administratives sont longues et fastidieuses, et le statut de Fondation qu'a l'école ne lui permettant pas l'exportation, c'est par le biais d'une petite industrie locale appelée «La Ferme» qu'elle fut possible. Il a tout de même fallu négocier de juillet à octobre pour obtenir toutes les autorisations nécessaires. Le Moléson que l'on trouve donc maintenant chez nous est exactement celui mis en vente sur place, dans la région de Rio de Janeiro principalement. Le premier arrivage porte sur 50 pièces et c'est à la laiterie Sciboz que l'on a confié le stockage du produit pour, selon M. Fessler, garder le côté «petite entreprise» de cette opération. Néanmoins, la laiterie Sciboz ne sera pas le seul dépositaire du produit. Pour le Brésil, qui subit une inflation d'à peu près 2% par jour, les produits laitiers sont considérés comme un luxe destiné à une certaine couche aisée de la population. C'est peut-être là le seul point regrettable de l'entreprise. Néanmoins, pour les descendants suisses qui se sont implantés là-bas aux alentours de 1820, cette démarche revêt un caractère symbolique important qui mérite d'être encouragé.

Texte et photos  
Pierre Vaudan



*Les meules de Moléson fraîchement arrivées du Brésil à bord de soute de Swissair.*



**FROMAGE GRUYÈRE S.A.**

**RUE DE L'INDUSTRIE 1 BULLE**

Tél. 029/3 11 77

Télex 940 079

**COMMERCE  
DE FROMAGE EN GROS**

Maison d'affinage de produits sélectionnés pour satisfaire les spécialistes les plus exigeants. Grossistes, détaillants.

Gruyère doux  
Gruyère affiné  
Gruyère vieux  
Gruyère d'alpage

Vacherin fribourgeois  
Raclette suisse  
Montsalvens



Laiterie-Fromagerie

**J.-M. DUNAND**

**Le Crêt - ☎ (029) 8 51 64**

Gruyère - Vacherin  
Beurre de fromagerie - Crème double

NOTRE spécialité: **LE BEAUMONT**



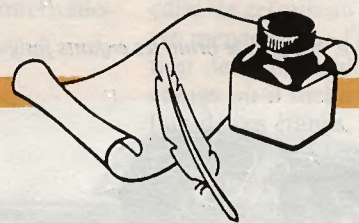
## LE FACTEUR À L'ÉCOLE

Cette photo d'une classe de Praroman datant de 1923 nous a été remise par M<sup>me</sup> Denise Doffey, que nous voyons au 1<sup>er</sup> rang, 3<sup>e</sup> depuis la droite. Au 2<sup>e</sup> rang, 5<sup>e</sup> depuis la droite, M<sup>lle</sup> Franzetti,

institutrice. Au 2<sup>e</sup> rang, 4<sup>e</sup> depuis la droite, le facteur du village. Au 3<sup>e</sup> rang, 5<sup>e</sup> depuis la droite, Rose Doffey, sœur de notre fidèle abonnée. Nous voyons encore Monsieur le curé et deux personnes que nous ne connaissons pas. Peut-être que quelques élèves encore de ce monde se reconnaîtront sur ce souvenir du temps passé.

G. Bd

## La kotse dou patê



## Le kà ke tsantè

André a Dzojè a Marc

No j'an le kà ke tsantè  
E l'ârma rêdzoya.  
Chitou dzoua no chin i j'andzè,  
No bènechin la ya.

No chin chènya è dona,  
Du vouè po l'chèkon kou,  
D'ouna bala pechâla,  
K'fâ piéji a ti dou.

Chur k'nin-da rin dè paryè,  
No j'âmin la gabâ.  
Po le bouneu k'no bayè,  
Chuto l'adyingotâ.

La di j'yè k'min pâ yena  
E on tan bi pê nè.  
L'è frètse k'min na rouja,  
L'è ouna kotse d'la yè.

Vo dyo k'dyémé na mya,  
L'è atan inbranchya.  
No j'an ti lè dzoua fitha,  
No j'âbyin lè traka.

Rèchinbyè a cha dona,  
Vo le dyo dè to kâ.  
La ôtyè a chon chènya,  
N'in chu to bènirâ.

Kan douâ l'è rijolinta,  
Chinbyè in Paradi.  
On châ ke vi por'ora,  
Din chon mondo a li.

No j'an dza on bi bouébo.  
Ora no j'an le pâ,  
E ti dou prou korâdzo,  
Po bin lè j'alèvâ.

Tsakon châ k'in mariâdzo,  
Hou j'infan tan d'amâ,  
Chon le nyô dou foyidzo,  
D'on bi dzoua la vèprâ.



«Je hais les dimanches...» chantait autrefois Juliette Gréco. Et elle n'est pas la seule. Nombreux sont ceux pour qui le jour du Seigneur est celui de l'ennui, du loisir forcé, de la réunion familiale imposée. Le dimanche, pour beaucoup, c'est comme les enterrements: on y rencontre tous ceux qu'on ne voit jamais ou presque les autres jours de l'année.

## LES BEAUX DIMANCHES

Stressé le reste de la semaine, l'homme d'aujourd'hui a perdu le goût de voir le temps s'écouler, oublié l'envie de partager avec les siens quelques heures calmes, propices à de sereines discussions, à d'enrichissantes retrouvailles. Le dimanche, il préfère engouffrer toute la tribu dans l'auto nettoyée la veille et avaler des kilomètres pour revenir le soir juste avant les infos sportives. Fatigués, les gosses ronchonnent, Madame s'énerve et le clan se retrouve, les nerfs tendus, autour de la table de la cuisine pour terminer le rôti de midi. Quel beau dimanche ils ont vécu... Le lundi matin, c'est le retour au boulot et chacun ira de son «T'as passé un bon week-end?» suscitant le même «Ouais, tranquille, en famille...» Dans une semaine tout recommencera. Et puis les années s'écouleront, sans grand bonheur, comme si une vie bien remplie se devait d'être triste ou du moins routinière et grise. La fête n'est pas une question de moyens, mais de cœur et d'imagination. Et le temps libre existe précisément pour faire la fête.

Jean-Marie Rolle

*La voiture, le trafic, le bruit, les enfants fatigués, la TV à la rentrée...*



17	63	A	24	11	47	43	77
87	60	96	36	24	42	98	80
27	85	93	17	13	10	23	88
33	59	28	32	64	07	46	64
69	25	85	52	51	61	49	48
36	51	48	87	45	27	51	38
37	68	86	49	28	24	67	55
15	36	84	87	39	69	47	26
48	B	19	34	97	34	40	68

## LE CHEMIN SINUEUX, PAR «PÈCÉ»

Un jeu de calcul et d'observation...

### Règle du jeu:

Cheminez de A à B en passant obligatoirement par 20 cases chiffrées. Toutes ces cases doivent contenir un chiffre multiple de 3. Chaque case ne peut être utilisée qu'une seule fois. Le parcours passe uniquement par les chemins horizontaux et verticaux. Possible de faire retour en arrière.

SOLUTION DANS NOTRE PROCHAINE ÉDITION.

## CROISEZ LES ANAGRAMMES

SOLUTION DE NOTRE PRÉCÉDENTE ÉDITION:

- Horizontalement:** 1. SAIN 2. AVAL 3. SAUF  
4. ITEM 5. MISA 6. URES  
7. TARE 8. TUBE

- Verticalement:** 1. SAJOU 2. NAINS 3. ARMET  
4. LAMPE 5. SEANT 6. FAIRE

Entraide internationale pour la

# PROTECTION DES OISEAUX

Nous devons nous rendre à l'évidence que les habitats naturels des oiseaux sont non seulement menacés chez nous en Europe, mais également sur d'autres continents, notamment en Afrique où se rendent bon nombre de «nos» migrants. En effet, plus de la moitié des oiseaux qui nichent en Suisse passent quatre à huit mois de l'année hors de nos frontières, dans la région méditerranéenne ou en Afrique, au sud du Sahara. Le long de leurs voies de migration et dans leurs quartiers d'hiver, leur survie est menacée, comme chez nous, par la destruction de leurs habitats et l'appauvrissement de leurs ressources alimentaires. Dans la plupart de ces régions, les moyens indispensables pour protéger la nature et sensibiliser l'opinion publique à la conservation de la flore et de

la faune sont extrêmement limités. Il est donc urgent que les pays riches viennent en aide aux pays pauvres où la conservation de la nature n'a pas la priorité face aux problèmes de survie des populations humaines. La sauvegarde des oiseaux et de leurs biotopes, particulièrement dans les régions du globe les plus démunies, et notam-

**A l'occasion de son 75<sup>e</sup> anniversaire, la Société romande pour l'étude et la protection des oiseaux «Nos Oiseaux» ouvre un nouveau fonds spécial, destiné à soutenir financièrement des projets concrets de protection des oiseaux et de leurs habitats naturels hors de Suisse.**

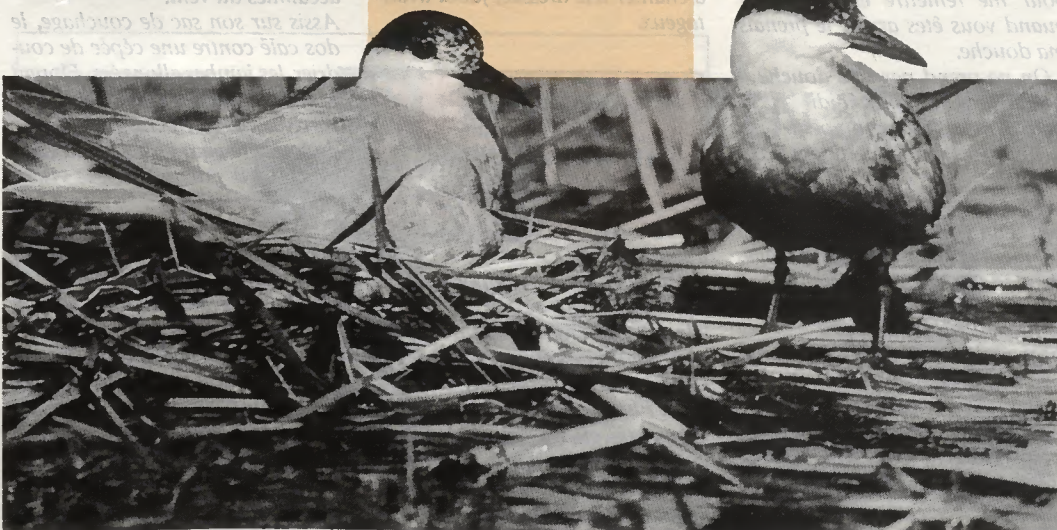
*Lagunes sur la côte du Maroc. En hiver, des dizaines de milliers d'oiseaux y trouvent accueil et de la nourriture en abondance.* (Photo O. Biber)

ment aussi la suppression de la capture illégale des oiseaux dans les pays méditerranéens sont les buts que poursuit le Conseil international pour la protection des oiseaux (CIPO) - la plus ancienne organisation internationale de protection de la nature, fondée en 1922. La société «Nos Oiseaux», membre du CIPO depuis sa création, désire accroître son soutien à cette organisation mondiale en récoltant des fonds pour financer des projets d'importance internationale.

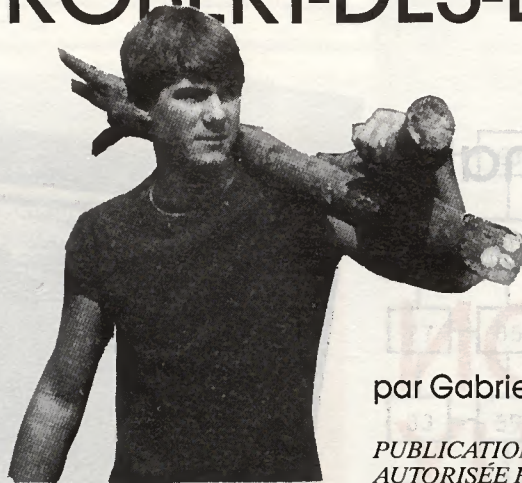
Dans un premier temps, le Fonds d'entraide internatio-

nale pour la protection des oiseaux et de leurs habitats de «Nos Oiseaux» (CCP 20-117-8 Neuchâtel) contribuera à la conservation des zones humides côtières du Maroc qui constituent les quartiers d'hiver d'une certaine de milliers d'échassiers, ainsi qu'à la protection de la forêt de Taï en Côte-d'Ivoire et de son avifaune. D'autres projets, en Europe, bénéficieront également de ce fonds. Ainsi, en Brenne (France), une importante colonie de guiffettes moustacs, représentant la moitié de la population française de cet oiseau aquatique, est menacée par l'intensification de la pisciculture sur les étangs où il niche. L'achat de l'un de ces étangs, sous le patronage de la Ligue française pour la protection des oiseaux, permettrait de sauver une partie importante de la colonie. L'aide suisse serait le témoignage d'une solidarité internationale. Les oiseaux ne connaissent pas de frontières nationales, mais, partout, ils ont besoin d'une nature intacte.

*Guiffettes moustacs sur leur nid flottant; leur habitat est menacé, notamment par la pisciculture industrielle.* (Photo K. Weber/Hafner)



## ROBERT-DES-BOIS



par Gabriel Bertet XXV

PUBLICATION  
AUTORISÉE PAR L'AUTEUR

Seul dans son coin, devant le premier canon de la journée, le père Degret s'intéressait à Florent, lui faisait de petits gestes, des regards entendus. Même l'insignifiant Flavignerot paraissait animé d'une vie nouvelle. Son torchon sur l'épaule, la démarche ondulante, le cafetier évoluait à travers les tables avec des grâces de vieille coquette. Il servit sa clientèle en apportant avec plaisir les bouteilles réclamées, ceci jusqu'au moment où, l'horloge frappant douze coups, rappela à chacun que l'heure était venue de se séparer pour le repas de midi.

Marthe finissait de déjeuner lorsque Florent, éméché, avait regagné son domicile. Une robe bain de soleil dévoilait ses épaules bronzées. Il y avait posé la main. La peau était douce, pareille à de la soie. Jamais il ne l'avait caressée avec autant de ferveur, car jamais il ne l'avait trouvée aussi fine.

- Tu es bien changée...  
Marthe avait ri, en voyant son mari vraiment pris de boisson, ce qui était rare. Puis elle avait dit, sans aucun reproche.

- Je ne t'ai jamais vu comme ça...  
- Eh oui... ma chérie. Nous sommes tous deux di-ffé-rents...  
Titubant, il avait rejoint la chambre à coucher. Comment s'était-il déshabillé? L'avait-elle aidé? Il ne s'en souvenait plus. Il se rappelait seulement que Marthe avait la tête près de lui et qu'un sourire éclairait

**Un grand trou noir s'était avancé.**

son visage de gitane. Il l'avait embrassée. Le lit tournait, la pièce tournait, le plaisir tournait. Un grand trou noir s'était avancé. Et il avait sombré dans le sommeil.

\*\*\*

Vers quatre heures de l'après-midi, Florent était peu à peu sorti du néant. Il se passait quelque chose d'indéfinissable. Était-ce le bruit du vent? Était-ce l'orage? Non. Quelqu'un l'appelait: une voix d'homme, une voix rude, impérative:

- Lebert, vous êtes là? Lebert, vous répondez?

La voix du chef de secteur... Florent se leva d'un bond et, la démarche hésitante, la bouche pâteuse, passa au cabinet de toilette, fit couler l'eau froide, en but plusieurs verres, se frictionna les cheveux et le visage. Après avoir passé une chemise et un pantalon impeccables, il apparut soudain sous

l'auvent de la porte d'entrée et se trouva en face de son supérieur qui attendait près de la margelle du puits, devant le chien qu'il couvrait d'imprécations. Le Rouquin explosa dès qu'il l'aperçut.

- Alors, qu'est-ce que vous foutiez? Vous dormiez à cinq heures de l'après-midi? Vous n'avez pas honte! Vous êtes un fainéant! Tous des fainéants! Tous, tous! Suivirent des injures sur tous les tons. Les cheveux mouillés, calme en apparence, sorti des brumes de l'alcool, Florent se disait qu'on devait entendre les cris depuis le château, depuis l'étang de Sarcenay et même depuis le canton des Pâtis.

A bout d'inspiration, le chef de secteur s'épongea le front. Il transpirait à grosses gouttes, roulait des yeux vindicatifs et ses grands pieds écartés faisaient crisser le gravier. Après un bref silence, il reprit:

- Vous ne parlez pas! Qu'avez-vous à me dire?

Florent se lissa les cheveux, s'avança un peu. Et s'exprima avec le plus grand calme:

- J'ai eu une indisposition, cela doit se lire encore sur ma figure, je le suppose. Je me suis donc couché pour me remettre en forme, et quand vous êtes arrivé je prenais ma douche.

- On ne prend pas une douche à cinq heures de l'après-midi.

- On la prend quand on peut.

- Vous êtes un impertinent! Un abruti!

Les prunelles de Florent s'allumèrent d'un vif éclat, puis un sourire de mépris rôda sur son visage. Pour se donner une contenance, il se baissa pour caresser le chat, qui se frottait à ses jambes.

Ridicule, Braulet se dandinait. Les rafales de vent ébouriffaient ses cheveux roux. Avec une satisfaction non dissimulée il annonça enfin le but de sa visite.

- Je venais vous dire que vous seriez de service cette nuit.

Un sourire caustique dévoila trois incisives couleur de nickel. Il continua.

- C'est sans arrêt pareil. On m'a signalé des types qui viendraient chasser aux phares. Toujours au même endroit, sur le chemin, à la pointe de la forêt domaniale.

- Des braconniers fantômes, dit Florent. Vous m'avez envoyé plusieurs nuits là-bas et ils ne se sont jamais présentés.

- C'est qu'ils venaient quand vous étiez de repos. Peut-être étaient-ils renseignés...

Cet ordre donné sur un ton rogue, le chef de secteur s'en alla sans autre parole, les pieds écartés, en roulant les épaules. Il se dirigea vers le sentier contournant la butte du Roy.

Lorsqu'il eut disparu derrière les arbres, un soupir de soulagement gonfla la poitrine de Florent qui marmonna:

- Est-ce une bête? Est-ce un homme? Bien difficile à dire!

Florent fit alors le tour du jardin. Philémon grimpa d'un trait sur un prunier, aiguïsa ses griffes sur les premières branches. Dans le pré-situé derrière le bûcher, le coq se mit à chanter tête dressée, jabot avantageux.

**Vous êtes un impertinent! Un abruti!**

Convaincu de son importance et du rôle joué par l'affection dans la vie des hommes, Milord suivait son maître pas à pas en s'intéressant à tout ce qui se passait alentour. Florent se rendit ensuite sous l'appentis où les lapins, petits et gros, paraissaient à plat ventre près des portes grillagées. La chèvre bêla: elle demandait à sortir.

Il la prit par son collier.

- Viens ma Barbette.

Il la conduisit en bordure du pré et l'attacha à une longue chaîne. Puis, il revint à la maison, ouvrit le réfrigérateur et but coup sur coup deux verres d'eau minérale. Contrairement à son habitude il n'avait pas envie de travailler. Il s'allongea sur le canapé, pensa à Marthe. Comment s'était-il comporté à son retour du café? Il avait dû être minable... Tout était flou alors comme les images d'un rêve inachevé. Que faisait-elle en ce moment? Était-elle au courant des occupations de Georgette Martin? Et puis, il songea à Robert qui allait bientôt arriver en compagnie de son grand-père.

Accompagnées par le tic-tac de l'horloge, les minutes passaient, furtives.

Florent, lui, était bercé par le vent qui sifflait sur les tuiles, ronflait dans la cheminée, et balançait les cimes des futaies. Et il sommeilla jusqu'à l'arrivée de ses visiteurs, qui se pointèrent avant que lui-même ne s'en aille à son poste, durant toute la nuit.

**Comment s'était-il comporté à son retour du café?**

XI

Dès qu'il atteignit la bordure de la forêt, Florent l'entendit. A la fin de chaque raire sa voix se brisait dans la gorge et se terminait par un appel guttural, une sorte de beuglement passionné et violent. Le cerf devait être aux Framboisiers. Lebert l'avait rencontré plusieurs fois. Il l'imaginait dans la nuit, debout, la tête dressée, le mufler tendu vers le ciel, lâchant son brame qui roulait d'écho en écho entre les accalmies du vent.

Assis sur son sac de couchage, le dos calé contre une cèpe de coudrier, les jambes allongées, Florent évoqua sa fin d'après-midi. Il revit l'arrivée de son père, cet homme de soixante-cinq ans, grand et sec, les cheveux poivre et sel, le visage sillonné de rides.

Pendant qu'il s'était entretenu avec lui, Robert était allé voir les bêtes, puis il avait joué avec Milord et Philémon, avant de porter sa valise à sa chambre et ranger ses effets. Depuis longtemps déjà, il avait pris l'habitude de ne rien demander à cette belle-mère qu'il appelait tante parce qu'il avait bien fallu lui donner un nom.

(A suivre)

# NE MANQUEZ PAS CETTE OCCASION...

Nous vous avons préparé

À MARLY une brochette de meubles fin de série et occasion dont voici quelques exemples:  
CHAMBRE À COUCHER, dès Fr. 450.-. SALON, dès Fr. 350.-. FAUTEUIL, dès Fr. 80.-. DESSERTTE, BUFFET, PA-ROI, dès Fr. 150.-. TABLE DE SALLE À MANGER ET SA-LON, dès Fr. 150.-. CHAISE, dès Fr. 38.- et une quantité de PETITS MEUBLES à des PRIX DINGUES.

POUR VISITER, VEUILLEZ PRENDRE RENDEZ-VOUS S.V.P.

chez **SOTTAZ MEUBLES**

1724 LE MOURET, du lundi au vendredi  
Tél. 037/33 20 44

## À NOS FIDÈLES ABONNÉS

Pour nous aider à regarder l'avenir avec opti-  
misme, nous vous invitons à manifester votre  
fidélité à l'abonnement annuel en accordant  
une attention toute particulière au bulletin vert  
encarté dans cette édition.

D'ores et déjà nous vous exprimons notre plus  
profonde reconnaissance.

### Le fleuriste de Classe

*Fleur André*

<b>FRIBOURG:</b>	Rue de Romont 20 Pérolles 18	Tél. 037/22 42 33 Tél. 037/22 12 02
<b>BULLE:</b>	Grand-Rue 28 ou Promenade 21	Tél. 029/2 34 34

Nous assurons  
aux familles  
en deuil

un service digne  
et discret

En permanence  
à votre service

Pérolles 27 - Fribourg



POMPES FUNÈBRES  
**MURITH**

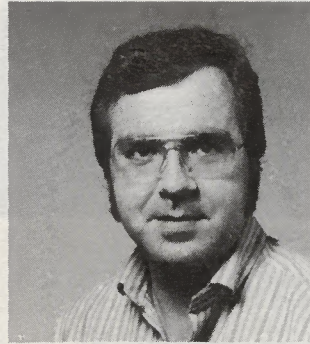
Tél.  
22  
41  
43

Que faire en  
prévision de son  
propre décès?

Notre institution de  
prévoyance au décès  
vous aidera

Adressez-vous en  
toute confiance

## LES DÉFUNTS



**JOSEPH JAQUET**  
La Tour-de-Trême

Cet homme de 35 ans se dé-  
vouait sans compter à la cause  
communale et était très actif  
dans les sociétés touraines. De-  
puis 1978, il assumait la lourde  
tâche de secrétaire communal  
d'un village en pleine évolution.  
Il assumait également la prési-  
dence de la fanfare locale de-  
puis une douzaine d'années.  
Joseph s'était marié en août 88.



**ABBÉ  
PACIFIQUE DEWARRAT**  
Attalens

Entré dans sa 81<sup>e</sup> année le 30  
septembre dernier et dans sa  
55<sup>e</sup> année sacerdotale, il avait  
accepté le verdict de sa maladie  
avec une sérénité et une foi qui  
faisaient l'admiration de tous  
ceux qui l'ont rencontré. L'abbé  
Dewarrat est mort comme il a  
vécu; dans le calme, la paix et  
l'humilité chrétienne qui l'habi-  
taient. On l'appelait «Paci»,  
nom qu'il portait bien et qui fut  
l'un des traits dominants de son  
long ministère. Homme de paix  
et d'action, il le fut tout d'abord  
dans la paroisse de Notre-  
Dame à Genève dès 1934, année  
de son ordination. Douze an-  
nées durant, il y fut un anima-

teur où son sens des humbles,  
des malades, des solitaires et  
des jeunes laisse encore au-  
jourd'hui des souvenirs inou-  
bliables.

### Un grand cœur

Nommé curé de Choulex en  
1946, il y fut un rassembleur  
particulièrement apprécié. Ses  
initiatives, son grand cœur, son  
esprit sportif et son amour de  
l'Eglise purent s'y développer  
avec un à-propos dont beau-  
coup de paroissiens se souvien-  
nent encore avec un certain re-  
gret.

Dès 1956, le voici nommé à Ver-  
nier, où il resta 25 ans! Visitant  
régulièrement ses paroissiens,  
soucieux de son ministère, ai-  
mant la société où son esprit  
plein de tact, de finesse et de  
joie lui valut des attachements  
solides et profonds. Très ouvert  
à l'œcuménisme, il fut au dé-  
part d'un merveilleux épa-  
nouissement spirituel dans les  
deux communautés catholique  
et protestante.

### «Son seul véritable ami»

Retiré à Meyrin dès 1981, il ne  
cessa de rendre de précieux ser-  
vices autour de lui et à Vernier,  
surtout auprès des malades et  
des personnes du 3<sup>e</sup> âge.

## EN SOUVENIR DE...



**RAYMOND PERROUD**  
Bâle

26 octobre 87 - 26 octobre 88

Déjà une année que tu as été  
ravi à ta famille, à tes nombreux  
amis, à tes compatriotes en et  
hors les murs, mais ta flamme  
immuable ne s'est pas éteinte.  
Par ta foi, ton œuvre et ta bon-  
té, elle continue à rayonner.  
Pussions-nous récolter ce que  
tu a semé avec tant de ferveur.

# Index des salles Pays de Fribourg

## Exclusivité

### FRIBOURG ILLUSTRÉ

Assemblées - Conférences - Congrès - Manifestations diverses - Banquets de sociétés - Repas de noces - Séminaires.

Tout cela résumé en cinq sigles, ainsi que le nombre de places.

A = Assemblées et conférences  
B = Banquets de sociétés  
C = Congrès  
N = Repas de noces  
S = Séminaires

## District de la Glâne

**ORSONNENS** 037/53 11 06  
Auberge du Cheval-Blanc  
Jusqu'à 150 places - A - B - N - S

**PROMASENS** 021/909 50 49  
Auberge de l'Etoile  
Jusqu'à 300 places - A - B - N

**ROMONT** 037/52 27 21  
Restaurant de la Poularde  
10 à 110 places - A - B - C - N - S

**ROMONT** 037/52 22 97  
Hôtel-Restaurant St-Georges  
Jusqu'à 80 places - A - B - C - N - S

**ROMONT** 037/52 22 36  
Hôtel-Restaurant Terminus  
Jusqu'à 60 places - A - B - N

**SIVIRIEZ** 037/56 13 03  
Hôtel de la Gare  
Jusqu'à 360 places - A - B - C - N

**VAUDERENS** 021/909 50 58  
Auberge du Chamois  
10 à 150 places - A - B - N

## District de la Broye

**DOMDIDIER** 037/75 12 56  
Hôtel du Lion-d'Or  
120 places - A - B - N

**ESTAVAYER-LE-LAC** 037/63 10 40  
Salle de la Prillaz  
50 à 500 places - A - B - N - S

## District de la Gruyère

**ALBEUVE** 029/8 11 13  
Auberge de l'Ange  
Jusqu'à 300 places - A - B - C - N

**AVRY-DI-PONT** 029/5 21 95  
Hostellerie du Vignier  
Jusqu'à 70 places - A - B - C - N - S

**BROC** 029/6 15 24  
Hôtel de la Grue  
150 places - A - B - N

**CERNIAT** 029/7 11 36  
Hôtel de la Berra  
Jusqu'à 100 places - A - B - N - S

**CHARMEY** 029/7 10 13  
Hôtel Cailler\*\*\*\*  
Relais du silence  
Div. salles jusqu'à 150 places  
A - B - N - S

**CRÉSUZ** 029/7 12 86  
Hôtel du Vieux-Chalet  
Jusqu'à 250 places - A - B - C - N

**ÉCHARLENS** 029/5 15 15  
Auberge de la Croix-Verte  
120 places - A - B - N - S

**ENNEY** 029/6 21 19  
Auberge de la Couronne  
100 places - A - B - N

**ESTAVANNENS** 029/6 21 14  
Auberge des Montagnards  
50 places - A - B - N

**GRANDVILLARD** 029/8 11 26  
Hôtel de la Gare  
80 à 300 places - A - B - C - N - S

**GRUYÈRES** 029/6 19 33  
Hostellerie des Chevaliers  
Jusqu'à 100 places - A - B - C - N - S

**JAUN** 029/7 82 06  
Hôtel de la Cascade  
Salles de 50 et 120 pl. - A - B - N - S

**LA ROCHE** 037/33 21 62  
Auberge Le Belvédère  
15 à 120 places - A - B - C - N - S

**LA ROCHE** 037/33 21 09  
Hôtel du Lion-d'Or  
100 places - A - B - N

**LA ROCHE** 037/33 21 27  
Auberge des Montagnards  
20 - 40 et 80 places - A - B - N

**MARSENS** 029/5 15 24  
Hôtel de la Croix-Blanche  
15 à 150 places - A - B - N

**MORLON** 029/2 71 58  
Café-Restaurant Gruyérien  
10 à 120 places - A - B - N - S

**NEIRIVUE** 029/8 11 05  
Auberge du Lion-d'Or  
10 à 550 places - A - B - C - N - S

**SÂLES** 029/8 81 12  
Hôtel de la Couronne  
25 à 350 places - A - B - N

**VUADENS** 029/2 74 66  
Hôtel de la Gare  
Jusqu'à 500 places - A - B - C - N

**VUIPPENS** 029/5 15 92  
Hôtel-de-Ville  
10 à 150 places - A - B - N

## District de la Sarine

**AUTIGNY** 037/37 11 26  
Auberge de l'Eu  
120 places - A - B - N

**CHÉNENS** 037/37 11 30  
Buffet de la Gare  
20 à 200 places - A - B - N

**ÉCUVILLENS** 037/31 11 68  
Auberge Paroissiale  
300 places - A - B - C - N

**GIVISIEZ** 037/26 27 67  
Hôtel-Restaurant-Bar L'Escaie  
10 à 600 places - A - B - C - N - S

**FARVAGNY-LE-GRAND** 037/31 11 30  
Auberge du Lion-d'Or  
30 à 500 places - A - B - N

**FRIBOURG** 037/28 36 22  
Restaurant de la Passerelle  
Salle rustique - 40 places - A - B - N

**LOSSY** 037/45 12 44  
Café-Restaurant «Le Sarrazin»  
100 places - A - B - N

**MARLY** 037/46 44 41  
Hôtel de la Croix-Blanche  
10 à 150 places - A - B - C - N - S

**MATRAN** 037/42 17 45  
Auberge du Tilleul  
20 à 200 places - A - B - C - N - S

**NEYRUZ** 037/37 11 51  
Hôtel de l'Aigle-Noir  
20 à 500 places - A - B - C - N

**POSIEUX** 037/31 11 70  
Hôtel de la Croix-Blanche  
10 à 160 places - A - B - C - N

**ROSSENS** 037/31 14 41  
Hôtel du Barrage  
10 à 130 places - A - B - N

**TREYVAUX** 037/33 11 53  
Auberge de la Croix-Blanche  
80 à 270 places - A - B - C - N

**VILLARLOD** 037/31 11 48  
Hôtel du Chevreuil  
100 places - A - B - N

**VUIST-EN-OGOZ** 037/31 11 05  
Hostellerie des Chevaliers d'Ogoz  
30 à 150 places - A - B - C - N - S

## District de la Veveyse

**ATTALENS** 021/947 41 08  
Hôtel de l'Ange  
250 places - A - B - C - N

**CHÂTEL-ST-DENIS/  
LES PACCOTS** 021/948 71 20  
Hôtel-Restaurant Corbetta  
10 à 260 places - A - B - N - S

**CHÂTEL-ST-DENIS/  
LES PACCOTS** 021/948 70 93  
Hôtel de la Dent-de-Lys  
Jusqu'à 150 places - A - B - N

**LE CRÊT** 029/8 51 42  
Hôtel de la Croix-Fédérale  
Jusqu'à 300 places - A - B - N

**PORSEL** 021/907 71 81  
Auberge-Restaurant de la Fleur-de-Lys  
Jusqu'à 200 places - A - B - N

**REMAUFENS** 021/948 70 55  
Café de l'Avenir  
Jusqu'à 150 places - A - B - N - S

**ST-MARTIN** 021/907 71 94  
Auberge de la Croix-Fédérale  
Salle rénovée 80 places - A - B - N

## Hors canton

**ABLÄNDSCHEN** 029/7 82 14  
Hôtel de la Croix-Blanche  
Jusqu'à 160 places - A - B - N - S

# assa

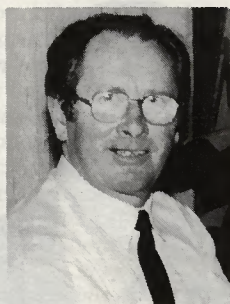
Annonces Suisses SA  
Boulevard de Pérolles 23  
1701 Fribourg  
Téléphone 037/22 40 60  
Fax 037/22 87 44

VOTRE COURTIER

## André Vial

Ch. des Pélons 6A  
1630 BULLE

029/2 55 30



## ARMOIRES SUR MESURE

Nous sommes à même,  
grâce à notre installation robotisée,  
de vous fabriquer dans les plus brefs délais  
et à des prix très compétitifs  
des armoires en mélaminé, stratifié, bois naturel  
ou laqué en couleur.

### GEORGES CHABLAIS

ÉBÉNISTERIE - AGENCEMENTS

Maîtrise fédérale

1782 BELFAUX - Tél. 037/45 18 70



# OMBRE *et* LUMIERE



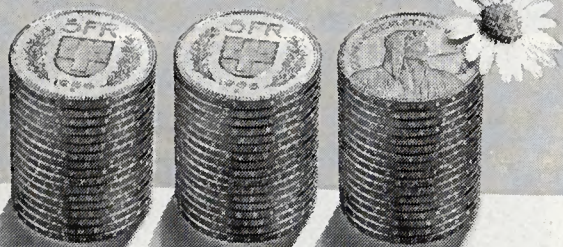
«La pêche au gros»

Photo Pierre Vaudan

# EPARGNE 3

Le troisième pilier avec avantages fiscaux proposé par votre Banque Cantonale.

**Prévoyance personnalisée,  
épargne sans contrainte.**



**Passez nous voir!  
Nous planifions  
avec vous votre avenir.**

**BANQUE DE L'ÉTAT  
DE FRIBOURG** 

**HOTEL DE LA CROIX - BLANCHE**

1723 MARLY TELEPHONE 037 / 46 44 41

**RESTAURANT  
DU CHEVALIER**



Dès le 26 novembre

## FESTIVAL DE FRUITS DE MER ET CRUSTACÉS

(Un choix de mets incomparable)

Salles pour noces, banquets et sociétés  
Menu gastronomique sur commande

Fam. Jacques Martinez (CHEF DE CUISINE)  
**MARLY - Tél. 037/46 44 41 - Grand parking**

## DAIHATSU SUBARU

GARAGE

# ED GAY et Fils SA

1687 VUISTERNENS Dt. ROMONT Tel. 037/55.13.13

## Tous véhicules utilitaires

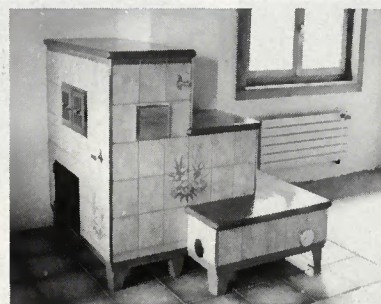
Vente - Echange - Réparations toutes marques  
NOUVELLE EXPOSITION PERMANENTE  
Tél. 037/55 13 13 - 55 14 15

NOS FOURNEAUX.  
MOLASSE ou CATEL-  
LES, fours à pain, fours  
à pizza ont fait leurs  
preuves chez nous de-  
puis 1900.

Nombreuses référen-  
ces.

Fabrication et vente.

Demandez-nous une  
offre sans engage-  
ment.



## BULLAG SA

Fabrique de fourneaux et cuisinières

1635 LA TOUR-DE-TRÈME  
Tél. 029/2 90 77 - GREMAUD & FILS

NE JETEZ PAS VOS ANCIENS

## MATELAS

CRIN

NOUS VOUS LES REMETTONS À NEUF

MICHEL KOLLY - TAPISSIER-DÉCORATEUR

Atelier: Route de Bourguillon 1 - Tél. 037/46 15 33 - 1723 Marly

# EPARGNE 3

Le troisième pilier avec avantages fiscaux proposé par votre Banque Cantonale.

**Retraite à la carte.**



**Passez nous voir!  
Nous planifions  
avec vous votre avenir.**

**BANQUE DE L'ÉTAT  
DE FRIBOURG** 