

FRIBOURG ILLUSTRÉ

22e ANNÉE — No 240 — AVRIL 1967

Reflets fribourgeois

Supplément du numéro d'avril

Edité à l'occasion du 2e Comptoir de Romont

DANS CE NUMÉRO

Pages

Le 2e Comptoir de Romont	5
Liste des exposants	7
Programme des festivités	7
Romont et son 2e Comptoir	9
Romont quand approche la solennité de Pâques	11
La Banque d'Etat inaugure à Romont . . .	13
Participez dès maintenant à notre grand concours	16

Tirage : 12000 exemplaires

Quand Romont illumine sa collégiale

Photo Gilbert Fleury, Bulle



2e Comptoir
de Romont
du mercredi 3
au dimanche 7 mai 1967

2e Comptoir
de Romont
45 exposants
Un invité d'honneur:
Evolène

2e Comptoir
de Romont
Chaque soir
des divertissements

2e Comptoir
de Romont
Dimanche 7 mai
Journée valaisanne
Cortège et festival



Garage de la Gare / Romont

S. Caille-Pittet Maîtrise fédérale Tél. (037) 52 22 87

Station service ESSO — Benzine, huile et Diesel
Agent OPEL — Taxis: jour et nuit
Réparations soignées — Toujours bien servis
Service tracteurs Bühler

Meubles bien faits

Clients satisfaits

Tout pour votre home

Chez Léon L'Homme

Mézières

Boulangerie
Pâtisserie

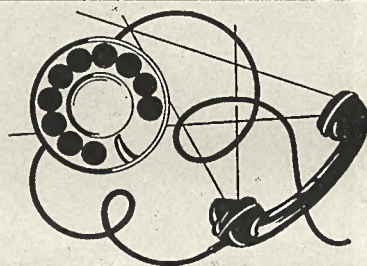
Robert ECOFFEY

Confiseur Romont

Fine pâtisserie - Tourtes - Pralinés et toutes
ses spécialités.



BAR — TEA-ROOM Tél. (037) 52 23 07



Jelk & Fils

ROMONT Radio
Tél. 52 21 77 Electricité
Téléphone

Agriculteurs: pour vos achats de

Machines agricoles

une seule adresse:

Sté d'agriculture Romont

Téléphone (037) 52 22 23

Semences — Engrais — Fourrages
Vins de 1er choix

Pierre Noël

Atelier mécanique

Billens

Tél. (037) 52 26 39

Agence:

FIAT - BUCHER

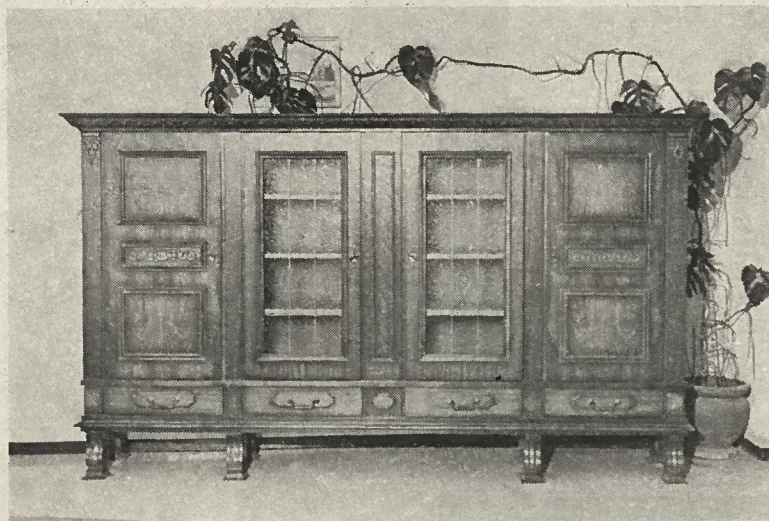
AMEUBLEMENTS

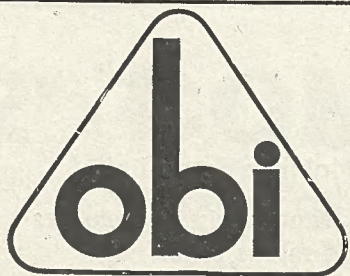
AGENCEMENTS

J.-M. VAUTHEY

Romont Avenue de la Gare
Tél. 52 24 02 / 52 26 72

Mobiliers de qualité
Facilités de paiement
Reprises / Echanges
Livraisons gratuites à votre domicile





LE JUS DE POMMES DE QUALITÉ
EXPOSE AU COMPTOIR

Dépositaire:

Armand Gillet

Eaux minérales ROMONT

FERS — QUINCAILLERIE — COMBUSTIBLES

R. BERGER

Romont-gare

TÉLÉPHONE (037) 52 22 48

BUTAGAZ

**Hôtel
de la
Couronne
Romont**

Restauration soignée - Spécialités

1680 ROMONT

Téléphone (037) 52 20 98

Pendant le Comptoir, (Halle no 1) vous
serez les bienvenus au RICO-BAR

Un accueil chaleureux vous attendra au Comptoir

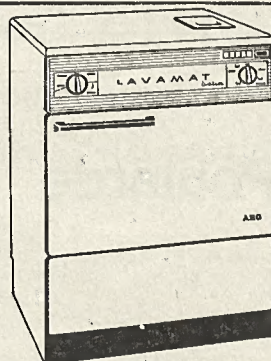
**A la Pinte
du Terminus**

R. Nein, Hôtel de la Gare
et Terminus

ENTREPRISE GÉNÉRALE
DE CONSTRUCTION

FRANÇOIS MAURON & FILS S.A.

Maîtrise fédérale
VILLARABOUD - ROMONT



Gilbert Maillard

Vente et réparation de machines
à laver et appareils ménagers
de toutes marques.

Spécialisé dans la branche
depuis de nombreuses années

Rte de Billens 223 ROMONT
tél. 52 23 25



BRULEURS A MAZOUT VENTILATION

CHAUFFAGES CENTRAUX

INSTALLATIONS SANITAIRES

JOLLIET FRERES ROMONT

Rte de la Belle-Croix 167

Tél. 037 / 52 28 82 - 52 10 99

A. Delabays

COMPTOIR DE HAUTE NOUVEAUTÉ !

MONTRES RÉVEILS PENDULES

Grand choix - Bijouterie de tous genres

N'oubliez pas de voir notre assortiment de couverts, et nos étains

Préconstructions SA Romont

vous construit votre villa ou votre chalet sans aucun souci pour
vous, clés en mains.

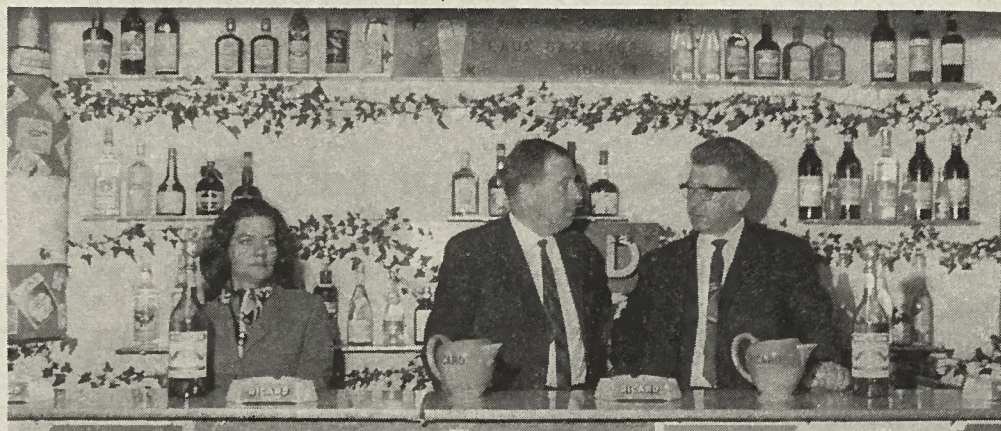
Préconstructions SA Romont

Bureau: Grand-Rue 7, Romont

Tél. 52 27 55

Atelier: Châtonnaye

Tél. 68 12 52



Au stand Gillet, l'ambiance y est

ARMAND GILLET

Success. de L. Zimmermann

Eaux minérales - Liqueurs

ROMONT

Téléphone (037) 52 22 24

Maison fondée en 1863

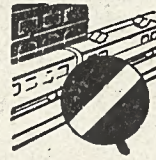
AMEUBLEMENTS Vionnet S/A

Mobilier de qualité
Grand choix de meubles
de salons Relax

Café de la Parqueterie

Mézières

Restauration Vins de choix
Famille Roch Tél. 037 52 21 50



Buffet CFF

Romont

Téléphone 037 52 23 47

Sa cuisine soignée

Ses spécialités

Salles pour sociétés et banquets

Marcel Cavuscens, chef de cuisine

Auberge de la Poularde

Chavannes-sous-Romont

Bonne restauration

Chacun apprécie
nos spécialités

Nouveaux tenanciers :
Famille Michel
Téléphone 037 52 27 21

Pour vos produits antiparasitaires
et des conseils judicieux

Imprimerie Fragnière SA / Fribourg

Route de la Glâne 35 Tél. 037 2 75 75

Impressions: typo, en continu, offset
Formules: en continu IBM, BULL,
REMINGTON
Fiches comptables National
Notre spécialité: blocs de caisse

M. Ray

Droguerie
de Romont

Tél. 037 52 22 80

Chambres avec confort
Bonne restauration
Vins de 1er choix

Famille Ecoffey

Hôtel de la Belle-Croix

Romont

Hôtel du Saint-Jacques

Vuisternens-devant-Romont



Prix les plus justes
Qualité la meilleure
Ristourne sur tous les prix

Souscrivez une part sociale
de 10 francs pour bénéficier
de la ristourne supplémentaire
(actuellement 2%)
accordée à nos membres.



Société coopérative
de Romont et environs

2^e COMPTOIR DE ROMONT

Place des Ecoles

Place de l'Hôtel-de-Ville

Bâtiment Clément

Du mercredi 3 au dimanche 7 mai 1967

Mercredi 3 mai: Ouverture à 16 heures

Les autres jours: Ouverture sans interruption de 10 heures à 23 heures

47 exposants - Invité d'honneur: ÉVOLÈNE

Samedi 6 mai: **JOURNÉE OFFICIELLE**

Dimanche 7 mai: Grande journée valaisanne

Cortège avec 400 participants

CENTRE GASTRONOMIQUE

BAR

LOTÉRIE

CONCERT

DIVERTISSEMENTS

Comme le premier, ce 2^e Comptoir romontois est organisé par la SICAR, ou Société des industriels, commerçants et artisans de Romont. Cette société fut fondée en décembre 1964. Elle se mit immédiatement à la tâche et put monter le 1^{er} comptoir au printemps de l'année suivante, du 29 avril au 2 mai 1965. Ses statuts ont été signés le 29 janvier 1966. Elle compte présentement une septantaine de membres.

Encouragée par son premier succès, la SICAR décida l'organisation d'un 2^e Comptoir qui se déroulera du 3 au 7 mai prochain, aux abords du château, donc dans le haut de la ville. Les halles d'exposition se dresseront sur l'esplanade de l'Hôtel de Ville et déborderont un peu sur la chaussée, tandis que la halle de fête s'étendra sur la place des écoles.

L'exposition comptera 42 exposants, de Romont, à l'exception de 5 qui viennent de la campagne. Tous les genres de commerces y sont représentés, avec les diverses activités artisanales, soit donc: alimentation, mobilier, électricité, horlogerie, radio-télévision, chauffage, appareils de nettoyage, textiles, fers, quincaillerie, plastic, voitures, lino, vêtement,



constructions mécaniques, constructions préfabriquées, décoration florale, etc. Aux abords 25 panneaux-réclames. Et Evolène, invité d'honneur de la manifestation, exposera les

produits de son artisanat. Le service de police a prévu de larges places de parcage. La ville tout entière prendra un air de fête, et la population est déjà invitée à pavoiser.

AU 2^e COMPTOIR
ROMONTOIS

Pinte des Ecureuils

Face à la Halle d'exposition

Attractions - Bar

avec le célèbre pianiste Rossi

Ambiance et gaité
avec l'orchestre humoristique du
«Quart-d'heure vaudois»

Raclettes valaisannes
Fondues fribourgeoises
Assiettes romontoises

Invitation cordiale - Entrée libre

Les tenanciers:

Jean-Louis Bourquenoud
Hôtel du Lion d'Or, Romont

Louis Oberson
laitier, Romont



LES FILS
Benetti
ROMONT

Téléphone 522245

PENDANT LA DURÉE DU COMPTOIR

Pour tout achat de draps, nappes et serviettes, mouchoirs: les monogrammes vous seront offerts à titre gracieux

Notre rayon de CONFECTION MASCULINE vous attend!

Notre renommée: RIDEAUX décoration - VITRAGES TERYLENE

BIENVENUE A NOTRE STAND!

MARCEL PASCHE ROMONT

Confection hommes et enfants
Manteaux pour dames
Chemiserie - Trousseaux -
Tissus en tous genres
Echantillons sur demande

Téléphone (037) 522327

A. BILLOD ROMONT

Maîtris-Fédérale

Tél. (037) 522636

Ferblanterie - Couverture
Installations sanitaires
Paratonnerre

COMMERCE de VINS ROMONT SA.

anciennement Fasel-Cornu

maison fondée en 1878

la maison spécialisée en vins de qualité et de consommation courante

SPIRITUEUX LIQUEURS EAUX GAZEUSES

Toujours de plus belles chaussures

CHAUSSURES

Denervand-Rey

ROMONT

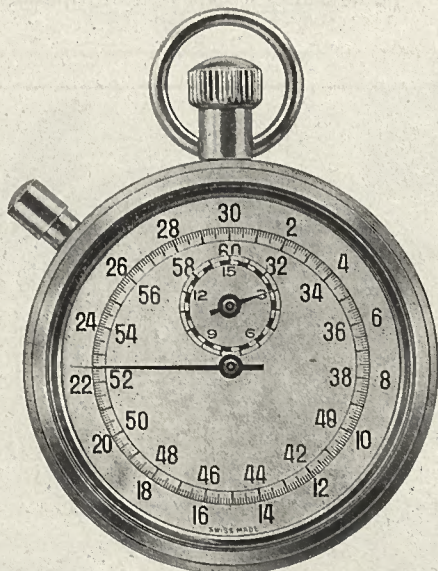
FRANCIS MAURON ROMONT

architecte

Téléphone (037) 522710, (037) 521144

Rte d'Arruffens

MONTRE DOLMY S.A. ROMONT, - BELFAUX



Les Fabriques Dolmy de Romont et Belfaux produisent non seulement une gamme complète de montres bracelets et bijoux mais aussi tous les genres de compteurs pour le sport, l'aviation, l'industrie et la médecine.

Dans ce domaine Dolmy S.A. s'est acquis dès 1899 une réputation mondiale et s'enorgueillit aujourd'hui d'avoir la plus forte production en Suisse.

Au cours de ses 10 ans d'activité dans le canton de Fribourg, elle a produit des millions de ces articles et formé, dans ses ateliers, des centaines de jeunes filles et jeunes gens.

Jeunesse Fribourgeoise vous qui avez été notre réussite, vous êtes notre avenir. Romont et Belfaux vous offrent à Dolmy S.A. une ambiance jeune et une activité régulière dans le domaine de la précision.

Visitez notre stand — Faites-y gratuitement contrôler votre montre — Participez à notre grand concours

Renseignements:

Dolmy S.A. 1680 Romont

Téléphone 037 522025

Dolmy S.A. 1782 Belfaux

Téléphone 037 451344

Liste des exposants

Halle No 1

AEBISCHER, Café de la Couronne
 ANGELOZ, confection
 L. CORNU, cycles
 MONTRE DOLMY S.A.
 ROBERT ECCOFFEY,
 Boulangerie, pâtisserie, Tea-room
 JELK & FILS,
 Radio, électricité, téléphone
 JOLLIET FRÈRES, chauffages centraux
 GILBERT MAILLARD, machines à laver
 MARCEL PASCHE, tissus, confection
 LÉON L'HOMME, Mézières

Invité d'honneur

EVOLÈNE

Halle No 2

LES FILS BENETTI, tissus, confection
 BERGER-PITTET, fers, quincaillerie
 FRANZ BEUTLER, opticien-horloger
 ANDRÉ BILLOD, instal. sanitaires
 ROBERT BROYE, radio-télévision
 BRASSERIE DU CARDINAL
 COMMERCE DE FER S.A.
 COMMERCE DE VINS S.A.
 DAFFLON S.A., Mézières
 A. DELABAYS, horlogerie-bijouterie
 J.-LOUIS DOUGOUD, ameublement
 ÉLECTRICITÉ S.A.
 ENTREPRISES ÉLECTRIQUES
 FRIBOURGEOISES
 S. EQUÉY, tissus-modes
 J. ESTRUCH S.A., vins-liqueurs
 ARMAND GILLET, eaux minérales
 RICHOS & INZAGHI, meubles
 R. SCHMUTZ, tapis-linos
 H. SCHUMPERLI, meubles
 SOCIÉTÉ D'AGRICULTURE
 SOCIÉTÉ DES BOUCHERS
 J.-M. VAUTHEY,
 ameublement, agencement

Extérieur

A. BAECHELER, Garage central
 J.-L. BOURQUENOUD,
 Hôtel du Lion-d'Or
 R. DAFFLON, boulanger
 ERNEST DEILLON S.A., matériaux
 J. DUBEY,
 Boulangerie, pâtisserie, Tea-room
 B. MORAND, Garage de l'Avenir
 P. NOEL, machines agricoles, Billens
 LOUIS OBERSON, laiterie
 R. PANCHAUD, tabacs
 PINTE DES ECUREUILS
 PRECONSTRUCTION S.A.
 SERVICE D'ESCOMPTE GLANOIS



M. André Billod, président de la SICAR et président du Comité d'organisation du Comptoir de Romont, saluant les invités lors du 1er Comptoir qui eut lieu il y a deux ans.

Autre instantané de la journée officielle du précédent Comptoir.



Programme des journées

MERCREDI 3 MAI:

16.00 h. Ouverture du Comptoir.
 20.30 h. Concert, à la halle de fête, par la musique «La Concordia».

JEUDI 4 MAI: (Ascension)

10.00 h. Ouverture des stands.
 20.30 h. Soirée folklorique par le groupe costumé «Au Fil du Temps», accompagné par les «Ménéstrels»

VENDREDI 5 MAI:

10.00 h. Ouverture des stands.
 20.30 h. Défilé de mode.
 Démonstration de judo.

SAMEDI 6 MAI:

10.00 h. Ouverture des stands.
 14.00 h. Ouverture de la journée officielle.
 20.30 h. Concert de jazz symphonique.
 22.00 h. Bal.

DIMANCHE 7 MAI (Journée d'Evolène)

10.00 h. Ouverture des stands.
 11.00 h. Concert-apéritif par la fanfare «Les Verriers de Vauche» (France).
 14.00 h. Cortège (env. 400 participants)
 20.30 h. Festival évolénard (env. 180 participants).

Boulangerie Pâtisserie Tea-Room

Jean Dubey

Succursale rue du Château
Dépôt Villars
Romont

Pour le printemps

Nous vous recommandons nos excellentes spécialités:

Vins Blancs

FECHY «Grand crû» 1966
VILLETE 1^{er} choix 1966
EPESES 1^{er} choix 1966
FENDANT UVRIER & RAVANAY 1966

Vins rouges

FLORINA Vin fin de Navarre
ROCHEMONT Rioja Sélection
ROYAL ORAN Grand vin d'Algérie
BEAUJOLAIS & COTES DU RHONE A.C

EAUX MINERALES - LIMONADES - JUS DE FRUITS

Demandez le

CATALAN QUINQUINA

Grand vin Apéritif

Vins **J. Estruch S.A. Romont** Liqueurs

Vous serez bien servi

à la Librairie-Papeterie
Berthe Oberson
rue de l'église 75
1680 Romont



Au Comptoir de Romont
halle 2
Place de l'hôtel de Ville
Exposition
Démonstrations
Dégustations
par
Electricité SA Romont

vente de tous les appareils
électriques et ménagers,
grand choix de lustrerie
Toujours à votre disposition

Grand-Rue 7
Tél. 037 52 25 54



Ebénisterie-Agencement
Ameublements
Meubles fribourgeois
Restauration de meubles anciens

FERS — QUINCAILLERIE — COMBUSTIBLES

R. BERGER

Romont-gare

TÉLÉPHONE (037) 52 22 48

BUTAGAZ

Richoz & Inzaghi

Téléphone 53 15 30

Romont

Toutes vos opérations de banque

traitées aux meilleures conditions par

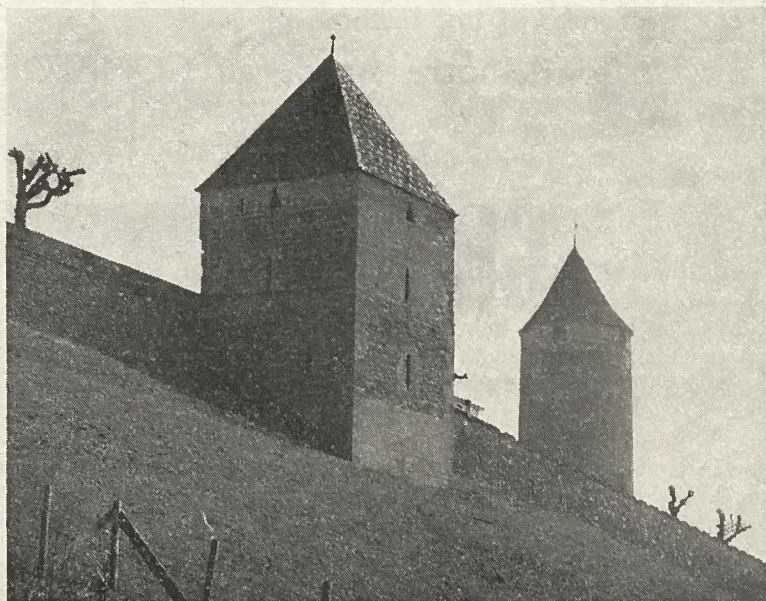
Votre banque **Banque Populaire Suisse, Fribourg**

Succursales: Bulle, Châtel-St.-Denis, Morat, Romont

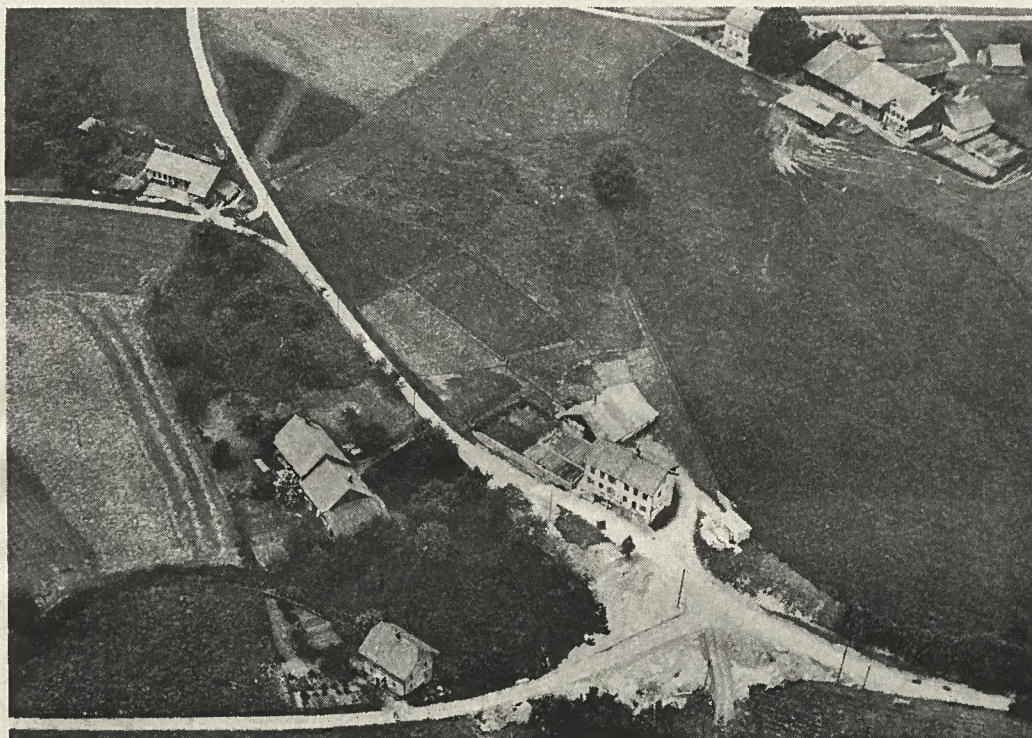
Romont et son 2^e comptoir

Parler de Romont à l'occasion d'un Comptoir commercial, c'est mettre naturellement l'accent sur l'aspect économique de cette ville, plutôt que sur les faits de son passé purement historique. Disons cependant que Romont se dit cité millénaire, qui fêta en 1921 ses dix premiers siècles d'existence. Mais ce n'est qu'en 1240 que Romont entre vraiment dans l'histoire, par la prise de possession de la colline par Pierre II de Savoie, dit le Petit Charlemagne. Dès cette date, les faits sont précis, des documents existent, malgré les méfaits des multiples incendies dont la ville fut victime, et principalement en 1434, 1476, 1577, 1579, 1843, 1853, 1863 et 1864, et encore en 1948, qui vit la destruction de son Hôtel de Ville.

On dit souvent qu'à quelque chose malheur est bon. Il est possible que la chose puisse se vérifier dans le cas de Romont. Il est en tout cas certain que les Romontois, au cours de leur histoire, ont fait preuve de courage, de patience dans l'adversité, de fidélité à leur foi et à leurs souverains de Savoie et de Fribourg, de persévérance, et certes aussi d'initiative. Ayant déjà parlé plus précisément de ce 2^e Comptoir dans les pages précédentes nous allons passer en revue les activités économiques des Romontois aux siècles passés.



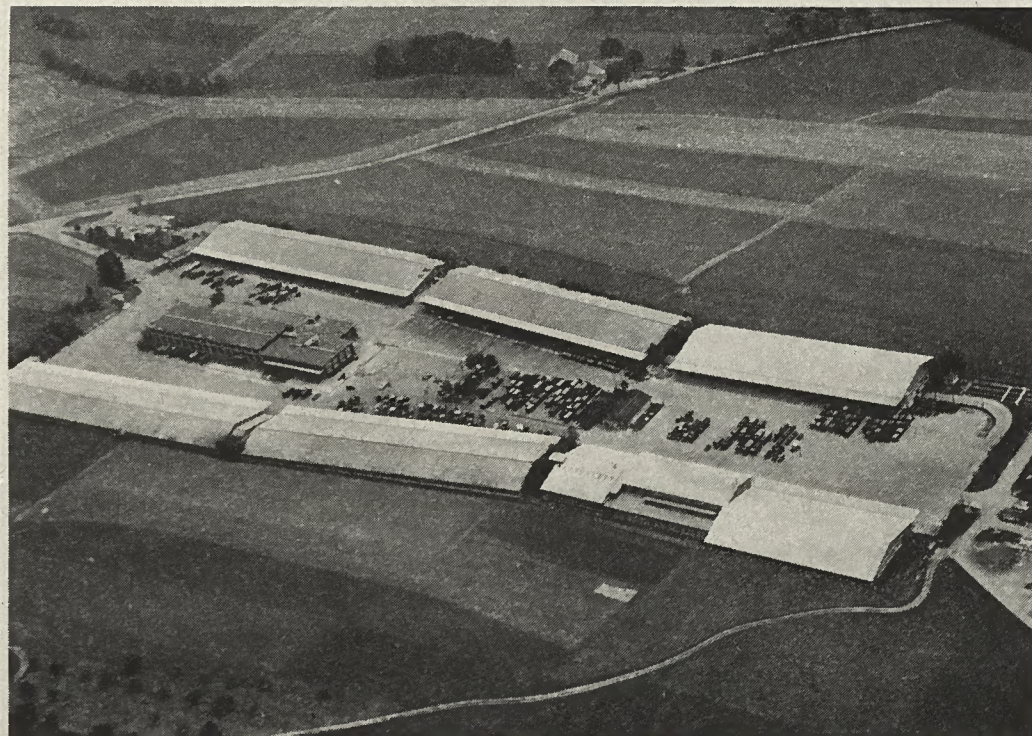
Romont, ses tours et ses remparts.



En survolant le pays de Glâne : Ci-dessus : L'une des trop nombreuses communes de ce district — on en compte en effet 53 pour une population de moins de 15000 âmes — Lieffrens.

Photos d'avion : Roland Dougoud, Fribourg

Ci-dessous : Vue aérienne du Parc Automobile de l'Armée à Romont.



Trois industries anciennes

L'industrie la plus anciennement connue est celle de la fabrication *des faux*, dont la première mention remonte à 1416. On cite les noms des commerçants de faux Murit et Moratet, des fabricants Clément, Rey et Pierre d'Oron, qui firent plusieurs achats d'acier pour leurs ateliers. En date du 8 mai 1416, le duc de Savoie Amédée VIII, par un acte donné à Thonon, concède à Aymonet Favre, une marque de fabrique comportant deux clefs. Nous n'avons malheureusement jamais retrouvé de faux ou de faucilles portant cette marque, mais le fait que le duc de Savoie ait accordé cette faveur indique assez l'importance de cette fabrique. Cette marque de faux, avec d'autres diplômes, fut vendue par les héritiers d'Aymonet Favre et l'on pense qu'elle émigra à Fribourg.

On y fabriqua aussi *des draps*, et le 4 novembre 1440, le Conseil décide que les draps qui se fabriquent à Romont « seront visités et porteront le sceau ». En 1467, le 25 juillet, la ville met en amodiation les presses pour fouler ou presser les draps, moyennant la taxe annuelle de 12 sous. Deux ans plus tard, c'est un bourgeois de Fribourg, Cuanetus Chesseil, qui vient s'établir en notre ville et qui obtient, pour une durée de cinq ans, en monopole, le droit d'utiliser les presses pour apprêter les draps. Les draps romontois portaient leur marque propre, et l'apposition des sceaux faisait l'objet d'une amodiation, comme celle qui fut consentie pour 24 sous, en 1471, à François Ramel et à Jean Chofflon, deux noms de familles très fréquents à cette époque. La ville, on le devine, avait établi sa fabrique, avec tous les instruments nécessaires, et mettait le tout en location. On suppose cependant que des particuliers possédaient également leur atelier. Et comme condition indispensable pour la prospérité de cette fabrication, l'élevage du mouton, dont on sait qu'il était développé puisqu'un règlement du 22 avril 1492 prescrit que chaque bourgeois peut en faire paître 60 sur les biens communaux. Au 16^e siècle pourtant, le nombre en est réduit à 30, ce qui laisse supposer que l'industrie des draps périssait.

Maints *fondeurs de cloches* s'installèrent à Romont, travaillant pour la ville et la campagne, et l'on cite Louis Quillet, au 16^e siècle. Mais bien avant déjà, après l'incendie de l'église, en 1434, François Lombart et maître Guillaume Chanforner, d'Orbe, signèrent un

Suite à la page XI

A notre stand, au COMPTOIR DE ROMONT

GRANDE EXPOSITION DE VOITURES

et d'accessoires automobiles



GARAGE DE L'AVENIR

Sunbeam

ROMONT

Ateliers modernes de réparations
Main-d'œuvre spécialisée pour la révision et mise au point des moteurs

Dépannage jour et nuit

Bernard Morand

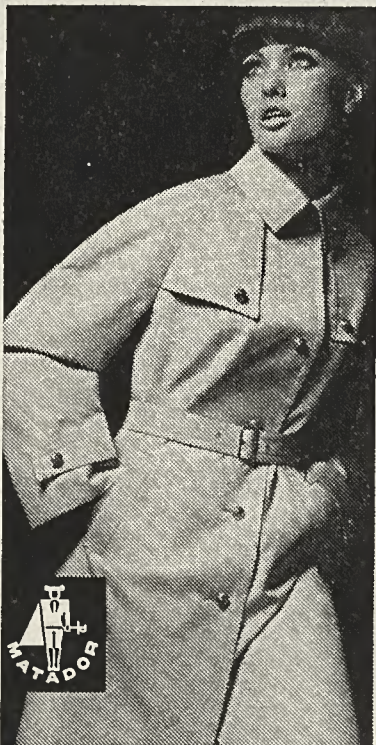
Tél. (037) 55 11 51

A notre stand
au Comptoir de Romont

- Jambon à l'os sur assiette — Grillades
- Le véritable saucisson fribourgeois
- Les salamis d'Epagny
- Viande séchée de la Gruyère

Robert Clerc - Michel Deillon - Louis Maillard
Maitres-bouchers, Romont

MATADOR



Ce que la femme cherche...

Femina Couture

l'offre dans sa grande collection de modèles exclusifs



le voici, votre manteau Matador combien élégant et facile à entretenir!



BULLE
Place de la Gare

COUTURE

La Maison de la belle confection

Du jeudi 6 au dimanche 9 juillet 1967

Gala folklorique international

à ROMONT

30^e anniversaire du groupe costumé «Au fil du temps»

Journée fribourgeoise des costumes

Charles Raymond

1831 La Tine
Téléphone 029 46635

Cablage de bois et tous matériaux

Vous serez toujours satisfaits à la Cordonnerie Moderne

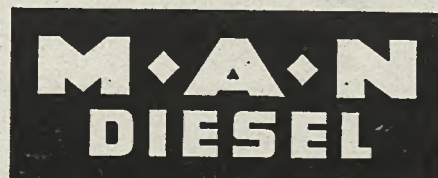
Travaux rapides et soignés
Réparation des talons métal

P. CARREL, rue de Gruyères, BULLE

Envois dans tout le canton

Garage Touring S.A., La Tour-de-Trême

DUPRÉ, frères
Ventes, Echanges,
Réparations



Romont

quand approche la solennité de Pâques

Photos Joël Gapany et P. Charrière, Bulle



Le chemin de la Croix des Pleureuses.

Romont est, avec Estavayer-le-Lac, l'une des paroisses qui a le mieux su conserver certaines traditions marquant le caractère profondément religieux de la Semaine Sainte. C'est tout d'abord la procession des rameaux qui, cette année, se déploya plus longuement encore dans la rue, puisque les rameaux furent bénis dans la chapelle des Capucins et que la procession se rendit de là à l'église paroissiale au chant du *Lauda Jerusalem*. Le rameau romontois a un cachet particulier: petit sapin blanc, il est si joliment tressé en cœur, si jalousement orné de friandises, et coiffé de la plus belle manière par un ruban noué en lavallière.

Le Vendredi-Saint, le chemin de la croix des Pleureuses parcourt le haut de la ville et se termine sur la place des écoles. Il s'agit ici d'un vestige du mystère de la passion à Romont au moyen-âge, transformé en procession des traine-croix au 18^e siècle, en procession des pleureuses dès 1843 et devenu chemin de la croix des pleureuses depuis quelques années. C'est là un exemple typique de l'évolution d'une tradition qui, pour ne point mourir, s'adapte aux conditions des temps.

A Romont comme ailleurs, les cloches se taisent... et vont à Rome. Les grandes crécelles apparaissent alors et font un pittoresque charivari à l'heure des offices.

Annonçant l'allégresse pascalle, c'est enfin l'Alleluia de minuit qui se chante après la cérémonie solennelle de la vigile, soit vers 22 heures, le Samedi-Saint, dans les rues de la ville. Chanteurs et musiciens portent le beau nom de Compagnons de l'O Filii. Tandis que les premiers, à la lumière des torches, annoncent la résurrection du Christ en chantant dans les rues, les musiciens jettent leur appel du haut du clocher. Cette coutume avait été oubliée durant quelques années. Mais elle a repris d'elle-même, un peu sans doute sous l'inspiration de M. Louis Page, professeur, fervent mainteneur des traditions romontoises.



Les grandes crécelles annonçant les offices pendant que les cloches sont à Rome.



La procession des Rameaux.



Dans la nuit pascalle, du haut du clocher, les musiciens ont lancé leur appel.

A la lumière des torches, les Compagnons de l'O Filii annoncent la résurrection du Christ.



Romont et son 2^e comptoir

Suite de la page IX

contrat avec noble Antoine Musy, le 17 juin de cette même année, pour la fabrication de nouvelles cloches. On en connaît les détails. En 1510, 1520, 1577, 1579, la fonderie marcha en notre ville pour la fabrication de nos deux plus grandes cloches.

Citons encore *l'art de battre monnaie*. Des Romontois l'apprirent, dont un Favre, fils de Claude, qui s'en fut à Fribourg, chez le monnayeur Louis Genel, et un autre qui fut mis en apprentissage chez le monnayeur Jean Mulhausen.

C'est sans doute à cette époque que sont nées les nombreuses *confréries* dont les noms, les bannières ou les vitraux ont été conservés: des Tisserands, des Tailleurs, des Saints Côme et Damien, de St Eloi, de St Crépin.

Et plus tard

On devine aisément qu'il y eut de tout temps des artisans du *bois*, de la *Pierre*, et l'on sait qu'après l'incendie de 1434, une *tuilerie* (une thuilierie) est établie à Bossens. Louis de Savoie, lieutenant général de son père le duc Amédée VIII, accorda aux bourgeois de Romont, pendant 10 ans, le droit de coupage dans la forêt de Bossens, pour l'usage de la tuilerie qu'ils voulaient établir près de ce bois (Ripaille 23 novembre 1436). Il y eut une autre tuilerie, près de Ste Anne, propriété également de la bourgeoisie, qui l'amodie frémement. Près de Ste Anne encore, une *polerie* fonctionne dès le 18^e siècle, et au milieu du 19^e siècle, Romont assiste à l'implantation d'une industrie horlogère qui fit long feu.

Puis aujourd'hui

Nous ne dirons rien des tentatives d'implantation d'autres industries qui ont échoué, mais nous regretterons que les deux belles entreprises travaillant *le bois* aient disparu après la première guerre mondiale.

Enfin, en 1935, la création de l'*Electroverre Romont S. A.* marqua un point de départ vers l'industrialisation de notre ville. La marche de l'EVR est aujourd'hui florissante. Pendant la guerre, *La Parsa* fabriqua des produits agglomérés pour le chauffage. En 1956, *La Dolmy* ouvrit son premier atelier d'horlogerie, et en 1962, la *fabrique de vêtements Angéloz* s'est installée dans ses spacieux locaux de la Condémina, voisinant, depuis 1965, avec la *fabrique d'ascenseurs Menétrey*. Aux Chavannes, le *séchoir à herbe* fonctionne depuis plus de 10 ans; près de la gare, la *scierie Codourey*, s'est relevée plus belle qu'avant, et l'on attend le même essor du *moulin agricole*, victime du feu, comme la scierie précitée. Le bois compte encore de nombreux artisans, scieurs charpentiers ou menuisiers, et le *plastique* est travaillé dans la *fabrique Métallurgie-Plastique S. A.*, depuis 1964. Une mention également à la *Polerie Brugger*, installée près de la gare, et qui, sans bruit, fait de la belle ouvrage.

La place nous fait défaut pour signaler nos commerces de gros, nos établissements bancaires, tous bien connus, et la visite du 2^e *Comptoir* fournira aux visiteurs le tableau de la plupart des commerçants et artisans de Romont et de la Glâne. *Louis Page*

Jules Sallin

Villaz-St-Pierre
Tél. 037 / 53 11 18

Charpente
et couverture

Ravallement des façades
en molasse

Genilloud Frères

Villaz-St-Pierre

André Massardi S.A.

Gypserie-peinture
Maîtrise fédérale

Romont

Téléphone (037) 52 26 42

André Mauron

Menuiserie-Ebénisterie
Boiserie-Agencement

Villaraboud

Hôtel des 13 Cantons Romont

Entièrement reconstruit

Jules Oberson-Cottier

VACANCES - VOYAGES

AVEC L'AGENCE TOURISMA

P. CHARRIÈRE, Place du Cheval-Blanc 7, BULLE — Tél. 029 2 73 27

Avion	tout compris		
Côte Adriatique	8 jours	dès	Fr. 275.—
	15 jours	dès	375.—
Palma de Majorque.	15 jours	dès	395.—
Costa Brava	15 jours	dès	295.—
Plages de Yougoslavie	15 jours	dès	395.—
Israël - Terre Sainte	15 jours	dès	995.—

Train			
Plages de l'Adriatique	7 jours	dès	159.—
	14 jours	dès	225.—
Plages de la Méditerranée (Italie)	7 jours	dès	190.—
	14 jours	dès	302.—
Vienne	7 jours	dès	381.—

Autocar			
Paris-Versailles.	4 jours	dès	235.—
Paris-Normandie.	6 jours	dès	390.—
Châteaux de la Loire-Touraine.	4 jours	dès	270.—
Côte d'Azur.	4 jours	dès	240.—
Amsterdam-Bruxelles.	4 jours	dès	280.—
Munich - Châteaux royaux	4 jours	dès	235.—
Cures de boue et de bains.	13 jours	dès	405.—

Croisière: train-bateau	tout compris		
Israël et Terre Sainte.	16 jours	dès	855.—
Autour de l'Italie.	9 jours	dès	647.—
En Méditerranée.	8 jours	dès	587.—
Hollande Rhénanie.	9 jours	dès	775.—

et 1000 autres projets!

A découper et à adresser à
Agence de voyages TOURISMA, P. Charrière, Place du Cheval-Blanc 7, 1630 BULLE .

Nom	Prénom	
Adresse	Localité	Tél.
prie l'Agence de voyages Tourisma de lui soumettre une offre:		
But du voyage:		
Durée:		
Date de départ:		
Nombre de participants:		

LA BANQUE DE L'ÉTAT INAUGURE...



L'Immeuble de l'Agence de Romont.

...A ROMONT

A l'entrée sud de la ville, au point de jonction des avenues de la Gare et de la Belle-Croix, planté en sentinelle au bas de la Grand-Rue, un bâtiment datant de la belle époque, tout pimpant avec ses façades fraîchement ravallées, ses volets peints de neuf aux teintes chaudes et discrètes, solidement assis sur ses blocs de pierre de taille et de molasse, attire le regard du passant par sa fière allure et son aspect cossu: C'est l'immeuble de la Banque de l'Etat de Fribourg qui abrite les bureaux de l'Agence de Romont depuis l'année 1908 date de l'achèvement de sa construction.

En regard du développement constant des affaires, les locaux trop exigus et vieillots ne correspondaient plus aux besoins accrus de la clientèle et aux exigences actuelles. Aussi la Banque de l'Etat fut-elle bien inspirée de procéder à d'importants travaux de transformation, de rénovation et d'agrandissement, disposant ainsi pour ses bureaux d'une surface double de celle occupée précédemment.

Un vestibule d'entrée entièrement en verre donne accès à un vaste hall agrémenté d'une jardinière de plantes vertes contrastant agréablement avec l'aridité des chiffres et le monotone cliquetis des machines.

(Suite, à la page XV)



Vestibule d'entrée et hall.

Principales maisons ayant participé à cette réalisation

CHARLES PASSER, Fribourg

Architecte SIA, Beaumont 1 — Tél. (037) 2 52 46

CLAUDE PILLONEL, Estavayer-le-Lac

Propriétaire exploitant des carrières de la Molière
Grès bleu et jaune - Tous travaux en pierre naturelle

ANDRÉ BILLOD, Romont

Installations sanitaires

JOLLIET FRÈRES, Romont

Installation du chauffage central

ÉLECTRICITÉ S.A., Romont

Installations électriques courant fort et faible
Fourniture et pose de la lustrerie
Grand-rue 7 — Tél. (037) 52 25 54
Succursales à Fribourg et Oron-la-Ville

ROVO + CLAUDE S.A., Lausanne

Avenue Fraisse 12
Éclairage intérieur - Enseigne lumineuse

ROBERT BROYE, Romont

Radio - Télévision - Téléphone

CERBERUS A.G., Männedorf (ZH)

Installation d'alarme - incendie

ANDRÉ MAURON, Villaraboud

Menuiserie - Ebénisterie - Boiserie - Agencement

LOUIS ROLLINET, Romont

Serrurerie et constructions métalliques

KOWALSKI S.A., Romont

Manufacture de verres et glaces - Vitrages isolants
Plafonds verre Acryl - Séparations et portes tout verre

ANDRÉ MASSARDI S.A., Romont

Gypserie - Peinture
Maîtrise fédérale — Tél. (037) 52 26 42

R. SCHMUTZ, Romont

Tapis - Lino - Sols plastiques - Tapis en nylon Syntolan

E. GOUGAIN, Fribourg

Ateliers de constructions métalliques
Construisent coffres-forts et portes blindées

LÉON L'HOMME, Mézières

Meubles - Agencement

GENILLOUD FRÈRES, Villaz-St-Pierre

Ravallement des façades en molasse

JULES SALLIN, Villaz-St-Pierre

Charpentes et couverture — Tél. (037) 53 11 18

PAPETERIE **Minder** Fribourg

Installation des guichets et Safes

Fourniture et pose
par le spécialiste



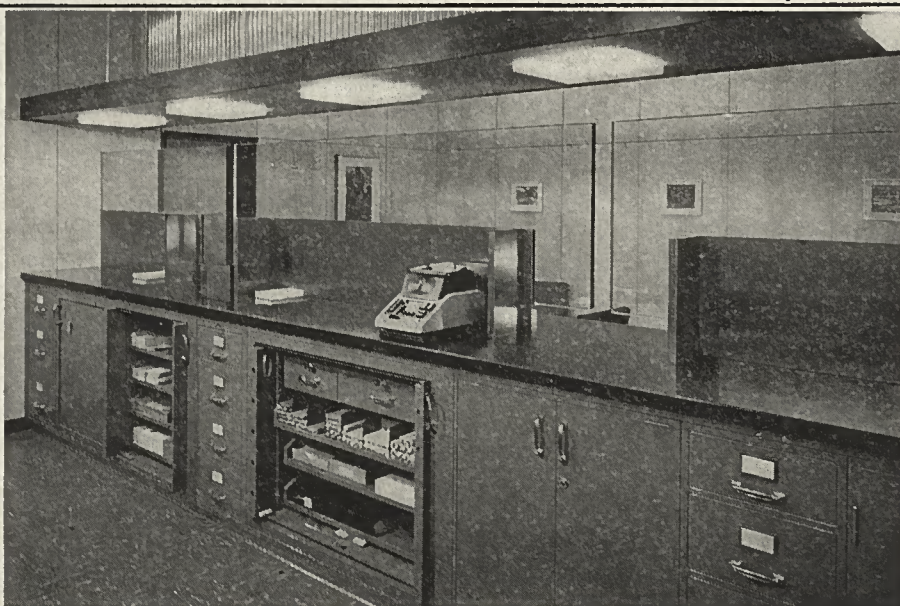
Le tapis de sol élégant,
entièrement synthétique, moelleux,
chaud et présentant bien.
Huit coloris modernes.
Insensible aux taches, insensible
à l'eau, etc.

Schmutz
Tapis
Lino
Romont

L'éclairage intérieur,
l'enseigne lumineuse
ont été exécutés par

Rovo + Claude SA

Avenue Fraisse 12
Lausanne




Installations pour guichets
Meubles de bureaux en acier
Coffres-forts, classeurs

Installation des guichets et Safes (casiers de
location) à l'agence de Romont
de la Banque de l'Etat

Agence pour le canton de Fribourg

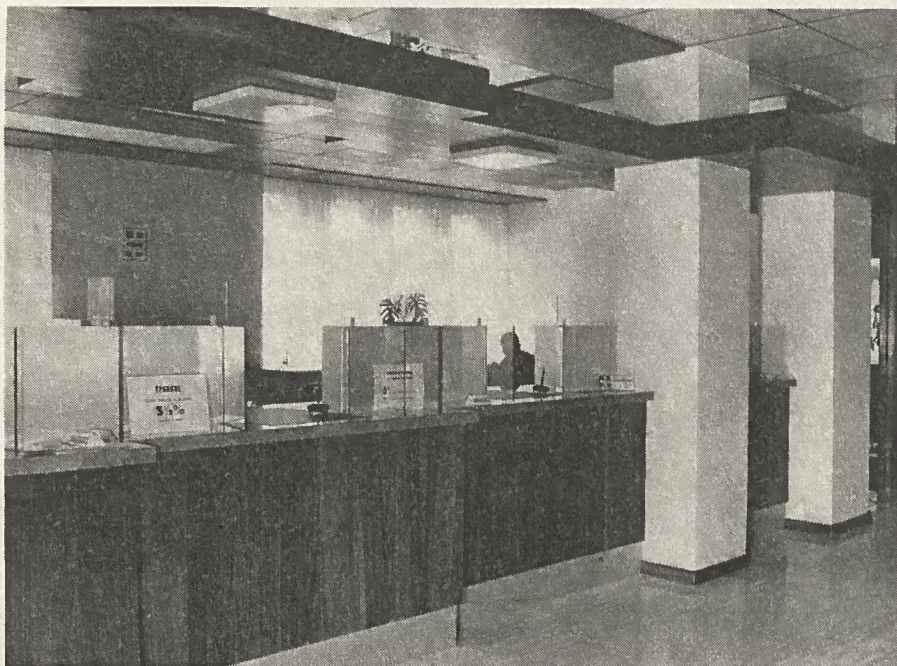
Papeterie

Minder SA

Bâtiment de la gare, Fribourg
Téléphone 037 2 23 35



Guichet de discrétion.

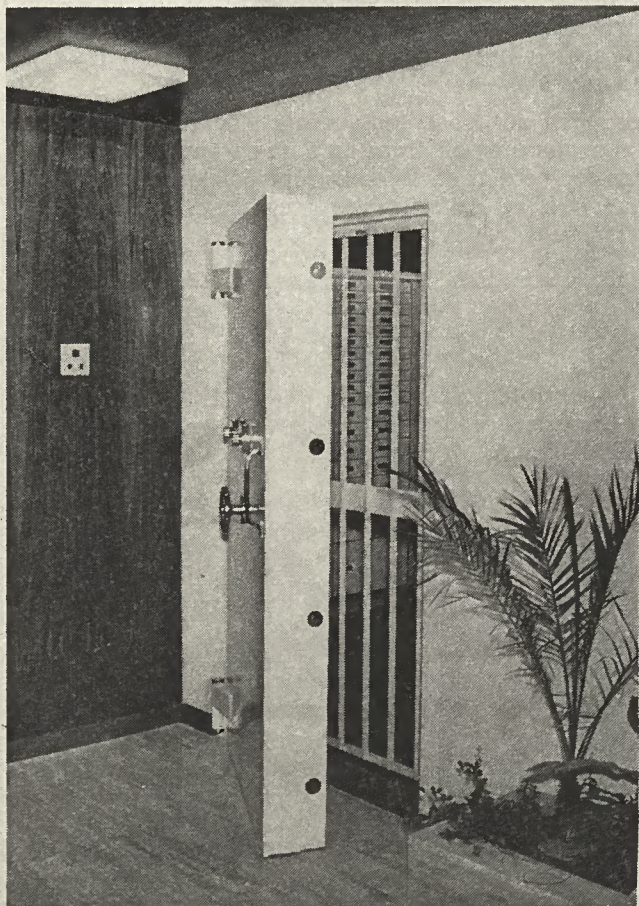


Guichets.

LA BANQUE DE L'ÉTAT INAUGURE A ROMONT

(Suite de la page XIII)

Chambre forte.



Quatre guichets, en retrait les uns par rapport aux autres, assurent aux usagers une meilleure protection contre la curiosité ou l'indiscrétion.

Du hall, on peut atteindre directement la chambre forte où de nombreux casiers de différentes grandeurs sont à la disposition des amateurs.

Le trésor permanent, encore peu connu du grand public, est une innovation relativement récente de la technique bancaire au service de sa clientèle, spécialement des commerçants, restaurateurs ou autres qui, par le moyen d'une cassette et d'une clef remises au préalable par la Banque, peuvent confier la recette de la journée à toutes heures en dehors de l'ouverture des guichets.

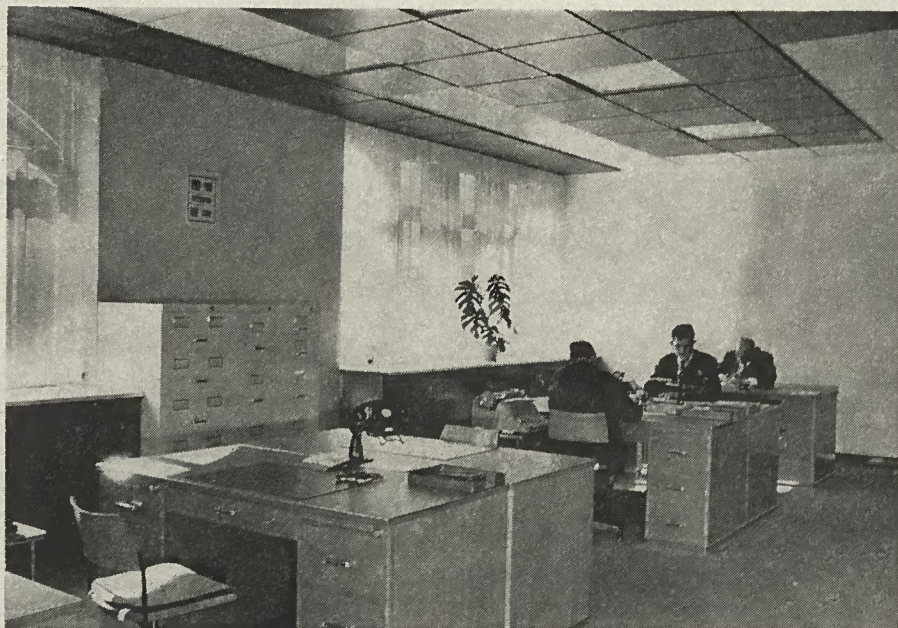
Le système d'alarme, bruyant en cas d'agression diurne, silencieux la nuit, à l'abri de tout sabotage, monte une garde vigilante, assurant une sécurité entière des valeurs enfermées dans les safes et les coffres-forts.

Une cabine téléphonique ainsi qu'un petit local attenant à la chambre forte à l'usage des locataires de casiers complètent l'équipement de l'Agence.

Locaux spacieux, clairs, aérés et fonctionnels, en un mot le tout minutieusement étudié et conçu pour les facilités de la clientèle et le bien-être du personnel.

Photos A. Geisel, Romont

Bureau.



Participez dès aujourd'hui à notre...

Grand CONCOURS

doté de 100 prix

1er prix: 1 week-end pour 2 personnes
(du vendredi soir au dimanche inclus),
dans l'une de nos stations fribourgeoises
au libre choix du gagnant

2e au 7e prix: un week-end pour 2 personnes
(samedi et dimanche)
à Charmey-Vounetz, Châtel-St-Denis-
Les Paccots, Estavayer-le-Lac, Gruyères-
Moléson-Vudalla, Lac Noir, ou Morat.

8e au 10e prix: Bon pour un repas pour 2 personnes
dans un restaurant de Bulle, Fribourg
ou Romont.

11e au 100e prix: 90 bons valables sur la télécabine de
Charmey-Vounetz, sur les télébenne,
télécabine et téléphérique du Moléson,
sur le télésiège ou les skilifts du Lac
Noir et sur les téléskis des Paccots, de
de La Berra, de Bellegarde ou La Chia.

Règlement du Concours:

1. Ce concours est ouvert à tous nos lecteurs et abonnés.
2. Il suffit de nous retourner le bon à découper ci-dessous, rempli bien lisiblement, en précisant si le concurrent est déjà abonné ou non à Fribourg-Illustré.
3. Ce concours est ouvert jusqu'au 31 octobre 1967, dernier délai pour l'envoi des bons, le timbre postal faisant foi.
4. Chaque concurrent peut participer avec plusieurs bons à ce concours, ce qui lui donne autant de chances de gagner.
Ces bons peuvent s'obtenir, soit en les découpant dans les prochains numéros de Fribourg-Illustré, soit en nous indiquant des adresses de nouveaux abonnés.

5. En novembre, il sera procédé à un tirage au sort devant notaire. Les résultats de ce concours seront publiés dans notre édition de fin d'année.

Conditions facultatives

6. Les personnes déjà abonnées à Fribourg-Illustré nous feront évidemment grand plaisir en nous indiquant l'adresse d'une personne désirant s'abonner à notre revue. D'autre part, bien des Fribourgeois domiciliés en dehors de leur canton recevraient sans doute avec plaisir un abonnement-cadeau. Pensez-y à l'occasion de ce concours!
7. Les personnes qui nous indiqueront l'adresse d'un nouvel abonné ou en offriront un à un parent, ami ou connaissance, recevront 2 bons supplémentaires de participation à ce concours, augmentant ainsi leur chance lors du tirage au sort.

BON de participation au concours à découper et à envoyer à

Concours Fribourg-Illustré
p. a. Imprimerie Fragnière
Route de la Glâne
1700 Fribourg

ou

Concours Fribourg-Illustré
p. a. Pierre Charrière, rédacteur
Place du Cheval-Blanc 7
1630 Bulle

Nom Prénom

Rue et No Localité

Etes-vous déjà abonné à Fribourg-Illustré? Oui / Non
Si vous n'êtes pas abonné, désirez-vous souscrire un
abonnement? Oui / Non

Prix dès maintenant et jusqu'à la fin de l'année, y compris
3 numéros gratuits: Fr. 5.—.

Vous pouvez indiquer ici l'adresse d'un nouvel abonné

Nom Prénom

Rue et No Localité

L'abonnement sera-t-il payé par le nouvel abonné?
Oui / Non

Ou s'agit-il d'un abonnement-cadeau que vous offrez?
Oui / Non

tenons à le souligner, le même équipement se retrouve dans les deux stations érigées de part et d'autre de la route.

Une réalisation de cette importance ne se conçoit pas sans une rare dose de courage, d'esprit d'initiative, d'énergie et même d'audace à son origine. Telles sont les qualités dont ont fait preuve les maîtres de l'œuvre, MM. Gaston et Edmond Ischi, ainsi que leur père, M. Arnold Ischi, qui décéda subitement alors que se réalisait l'œuvre qu'il avait si longtemps désirée et prévue pendant les travaux de construction de la route de déviation. Il est vrai que les frères Ischi ont de qui tenir et, en entreprenant la construction de cette double station-service, ils n'ont fait en quelque sorte que suivre la voie tracée par leurs ancêtres. La famille Ischi est en effet installée à Payerne depuis plus d'un siècle et elle ne cessa d'y jouer un rôle de premier plan.

C'est en 1830, que Jacob Ischi arrivait à Payerne et ouvrait une fabrique de coutellerie à la rue de Lausanne. Ses deux fils Louis et Paul lui succédèrent. Puis, en 1895, Paul Ischi



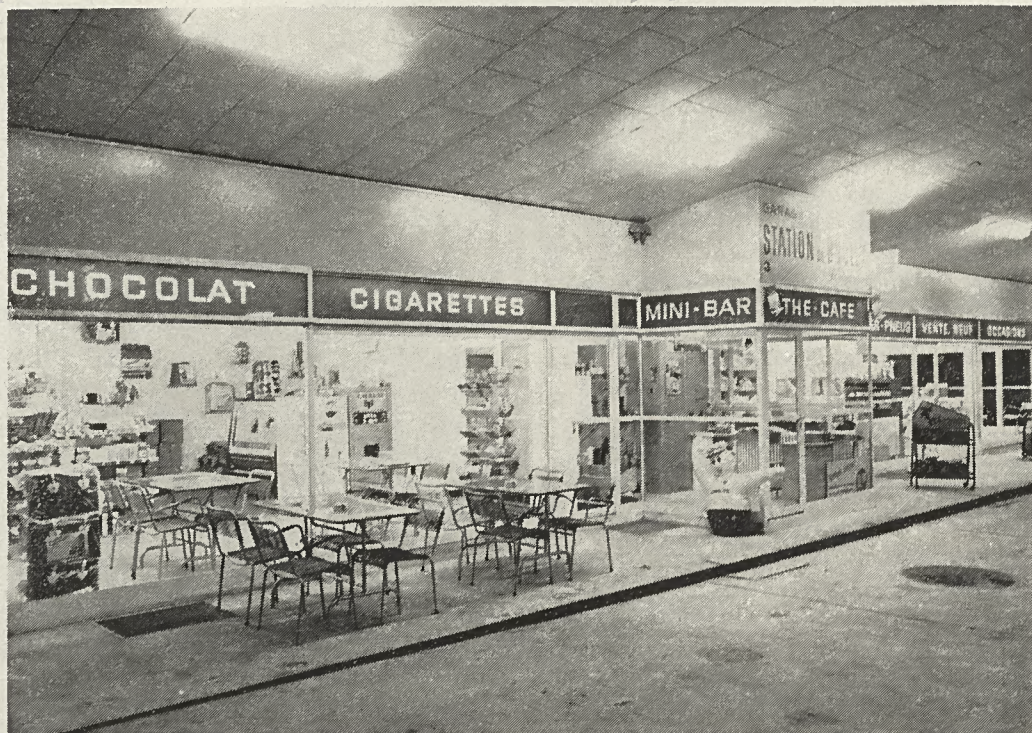
Il faut savoir qu'actuellement, on compte 1,5 millions de véhicules à moteur en Suisse, chiffre auquel il convient d'ajouter les quelque 30 millions de véhicules étrangers qui sillonnent nos routes en l'espace d'une année. Or, pour alimenter ce flot de véhicules, le nombre de distributeurs d'essence a à peine dépassé le chiffre de 7500, atteint déjà en 1939. La création d'une station-service on Boulex répondait d'autant plus à une nécessité que d'autres ont été éliminées à la suite de l'aménagement de la route Berno-Lausanne. Enfin, si l'on considère qu'en 1980 le parc automobile atteindra vraisemblablement 2,3 millions dans notre pays, soit un véhicule pour 2-3 habitants, moyenne actuelle des Etats-Unis, on peut affirmer que l'avenir des stations-services placées sur des voies à grand trafic est plus qu'assuré. Nous le souhaitons pleinement pour MM. Ischi.

Les salles de lavage et de graissage sont équipées de façon ultra-moderne.

se sépara de son frère et se mit à son compte en ouvrant un atelier de réparations pour vélos et motos à l'usine Wahlen, près de la Tour Barraud. Cinq ans plus tard, il transféra son atelier en bordure de la route cantonale, au lieu-dit « La Promenade ». Mais voici qu'en 1912 déjà, il se voit exproprié. En effet, pour la première fois, on construit une route de déviation pour éviter un passage à niveau. En 1941, Paul Ischi construit un immeuble avec garage au lieu-dit « Préhumbert » où se trouve encore aujourd'hui l'actuel Garage de la Promenade. Enfin, en 1964, nouvelle route de déviation qui oblige à nouveau la famille Ischi à transférer partiellement son exploitation.

Ce bref historique nous montre combien la famille Ischi, en transformant et en agrandissant toujours son exploitation, a su véritablement suivre l'évolution de la motorisation.

Tables et chaises confortables, installées à l'extérieur et à l'intérieur du garage, invitent à faire une brève halte. Et le magasin self-service est là pour l'automobiliste désirant s'offrir un pique-nique.



Principales Maisons ayant collaboré à cette réalisation

JEAN BORGOGNON, Domdidier
Architecte — Tél. (037) 75 13 58

K. H. ZBINDEN — G. JENNY, Bâle
Ingénieurs

ÉTANCHÉITÉ S. A., Fribourg
Isolation - Eternit
Tivoli 5

ÉMILE DOUSSE S. A., Payerne
Installation de chauffage central, avec production d'eau chaude

JOSEPH FASEL, Estavayer-le-Lac
Installations électriques - Appareils ménagers
Tél. 63 12 70
Maîtrise fédérale — Concessionnaire T.T. et EEF

P. SUTER + Cie, Berne
Isolations - Plafonds
3037 Stuckishaus — Tél. (031) 23 49 40

GUTKNECHT, 1470 Estavayer-le-Lac
Fabrique de fenêtres

ENTREPRISE G. MAURON & FILS, Estavayer-le-Lac
Bâtiments - Travaux publics - Travaux d'art
Maîtrise fédérale — Tél. (037) 63 12 84

SIPOREX SUISSE S. A., Estavayer-le-Lac
Fourniture des dalle toiture et dalle mur Siporex

ASCENSEURS MÉNÉTREY S. A., Romont
Tél. 52 11 33

GAM S. A., Domdidier
Réservoirs de toutes dimensions et pour tout usage
Tél. (037) 75 17 37

PIERRE VIRET, Payerne
Appareillage, Installations sanitaires — Tél. (037) 61 28 65

GEORGES FRANCEY, Grolley
Pierre artificielle

LOUIS ET MARC PILLONEL, Seiry
Pierre naturelle

COLLIARD & DOVAT, Bossonnens
Charpente métallique

FRONSIT AG, Muri, près Berne
Revêtement fronton de façades

GUY MAITRE, Estavayer-le-Lac
Ferblanterie

MAX RITZI, Thalwil
Encadrements de vitrines

KIRSCH FRÈRES, Fribourg
Vitrerie

FOLLY FRÈRES, Estavayer-le-Lac
Carrelages et revêtements

ERNST SCHWEIZER S. A., Hedingen
Serrurerie NORM

ÉMILE MARMY, Estavayer-le-Lac
Gypserie — Peinture

JEABROSSI, Payerne
Peinture

HASCO AG., Aarau
Peinture spéciale sur fonds

MAX WINTSCH, Munchenstein
Climatisation

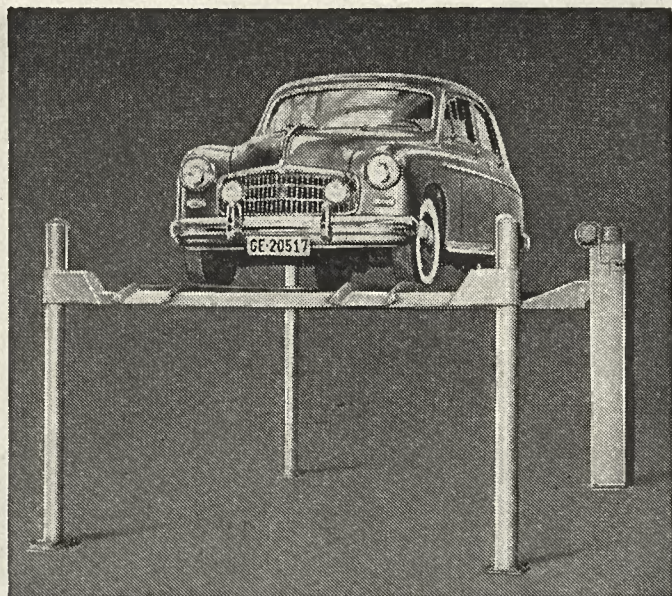
RENÉ FAVRE, Domdidier
Serrurerie

MICHEL PÉRISSET, Estavayer-le-Lac
Menuiserie intérieure

ERNEST GABELLA S. A., Yverdon
Aménagements extérieurs

CLAUDE PILLONEL, Estavayer-le-Lac
Propriétaire-exploitant des Carrières de la Molière
Grès bleu et jaune — Tous travaux en pierre naturelle

Cette entreprise a
participé à l'aménagement
du Garage de Boulex S. A.
à Payerne



LIFTS
ÉLECTRO-MÉCANIQUES



Lifts faisant partie de notre
gamme de fabrication de 2 à
20 tonnes, conformes aux
prescriptions de la SUVA.

Ateliers des Charmilles S. A.
109, Rue de Lyon Genève
Téléphone 022 46 44 00

Le nouveau Supermarché COOP d'Estavayer-le-Lac



A l'instar des grandes villes, Estavayer-le-Lac possède maintenant un Supermarché. Conçu et réalisé en étroite collaboration entre M. Jean Borgognon, architecte à Domdidier, et l'Union suisse des coopératives à Bâle, l'immeuble a fort belle allure. Situé au carrefour de la route Estavayer-Yverdon et celle de la Gare, le bâtiment comprend, entre autres, au rez-de-chaussée, un local de ventes d'une superficie de 420 m². Au sous-sol de vastes entrepôts ont été aménagés, ainsi qu'un réfectoire et des toilettes. Le cube du bâtiment est de 4100 m³. S'il n'y a pas de luxe exagéré, il faut pourtant relever que cette construction est une réussite, tant en ce qui

concerne l'esthétique extérieure que la disposition et la bienfaisance des locaux.

Résultat de 15 années de patience, d'efforts au service de la population, ce magasin marque aussi un départ. En août 1952, un contrat de bail était conclu entre M^{me} Victorine Sansonnens et la coopérative de Cugy pour l'aménagement d'un magasin dans l'immeuble place de l'Eglise. Le magasin, fort bien réussi pour l'époque, se tenant modestement à l'ombre de la collégiale, fut accueilli avec tiédeur si l'on en juge les ventes réalisées, qui n'atteignaient même pas 50 000 fr. en 1954 pour passer à un peu plus de 100 000 fr. en 1957. La fondation et la mise en activité de

l'Entrepôt régional de Fribourg en 1960, la fusion avec la coopérative voisine de Payerne en 1965 apportèrent de notables améliorations tant dans l'approvisionnement en marchandises, notamment en produits frais, que dans la rentabilité de l'entreprise. Et la tiédeur du début fit place à un début de ferveur, puisque les ventes passèrent successivement à Fr. 319 000.— en 1963 et Fr. 426 000.— en 1966.

Le succès remporté par le grand magasin de Payerne, ouvert en 1961, la confiance croissante de la population, la situation géographique de la ville et ses perspectives de développement incitèrent la coopérative à envisager la construction d'un grand magasin à Estavayer, d'accord avec le front de vente de l'USC. Le centre ne se prêtant guère à la construction envisagée, les dirigeants de la coopérative furent heureux de pouvoir faire acheter en 1962, par la Caisse d'assurance des coopératives, à Bâle, le terrain Ellgass situé en dessous de la gare CFF, à un carrefour de routes principales. Ils avaient alors l'espoir de voir surgir, sur cette parcelle, magasin et immeuble locatif dans un avenir très proche. Mais les difficultés de financement firent renoncer à la construction d'un immeuble locatif, qui eût certes permis d'améliorer le rendement du terrain, mais qui aurait provoqué la remise à plus tard de la construction du magasin.

1965: coup de théâtre ennuyeux et bénéfique. Obligé de quitter son magasin de la place de l'Eglise en plein hiver 1966, la coopérative fut heureuse d'avoir à disposition le terrain acquis pour y installer une baraque de vente. Cette situation désagréable permit d'insister auprès de la centrale de Bâle pour



Les nombreux invités le jour de l'inauguration.

obtenir une priorité dans l'ordre de réalisation de différents projets et le début des travaux pour octobre 1966.

Cinq mois plus tard, grâce à la diligence des architectes et maîtres d'état, le magasin était prêt à recevoir ses clients. Et quel magasin! 420 mètres de surface de vente, une boucherie ultramoderne, des locaux de réfrigération et de congélation, garants d'une fraîcheur incomparable des produits frais. Un agencement cossu et pratique permet d'offrir, à côté de tous les produits d'alimentation, un vaste choix de textiles et articles de ménage. Enfin, le Supermarché Coop d'Estavayer-le-Lac peut offrir à la population tous les avantages de l'organisation coopérative, ce qu'interdisait jusqu'à présent l'exiguïté des locaux.

L'attraction du magasin est certainement la *boucherie*: dotée des installations les plus modernes, elle n'offre que des viandes de tout



Le local de vente occupe une surface de 420 m². Des allées suffisamment larges permettent à la clientèle de faire ses achats tout à son aise.



directeur, après avoir rappelé les débuts difficiles que nous avons évoqués ci-dessus et souligné également la confiance croissante que la coopérative s'est acquise au cours de ces dernières années auprès d'une clientèle toujours plus nombreuse, exprima sa reconnaissance à l'architecte M. Jean Borgognon, aux autorités cantonales et communales qui ont grandement facilité les démarches préalables à la construction, et enfin à tous ceux qui contribuèrent à la réussite de l'œuvre. M. Pierre Keller n'oublia pas les services spécialisés de l'Union suisse des coopératives, ni non plus la Caisse d'assurance des coopératives qui a délié les cordons de la bourse à un moment particulièrement difficile. Des remerciements particuliers furent encore adressés à tous les maîtres d'état et aux ouvriers dont la diligence permit de réduire au minimum la durée de la construction. Des compliments furent enfin adressés aux coopérateurs d'Es-

Dans de telles conditions de travail, le personnel ne peut faire preuve que d'enthousiasme et d'amabilité envers la clientèle.

premier choix, aux prix les plus justes et avec ristourne.

C'est en présence de nombreux invités que ce supermarché fut inauguré, le 8 février déjà. Parmi les représentants des autorités, on remarquait notamment la présence de MM. Georges Guisolan, préfet, René Corminbœuf, président du Tribunal, et Jacques Bullet, syndic, qu'entouraient plusieurs membres de son conseil, des députés et des syndics des localités voisines. Plusieurs coopératives sœurs s'étaient fait représenter. Comme il se doit en pays de Fribourg, la manifestation débuta par un acte religieux et l'abbé Paul Castella, Révérend curé, procéda à la bénédiction du bâtiment. Puis, sous la conduite de M. Jean Borgognon, architecte, ce fut la visite des divers locaux.

Au cours de la collation qui suivit, M. Vallon, président, adressa à l'assistance des souhaits de bienvenue. Puis, M. Pierre Keller,



L'attraction du magasin est certainement la boucherie, dotée des installations les plus modernes et présentant des viandes de premier choix.

tavayer-le-Lac par MM. Jacques Bulet, syndic, et Martin, au nom de l'Union suisse des coopératives.

Le lendemain, les drapeaux flottaient sur le supermarché pour accueillir la clientèle. Ce supermarché s'insère harmonieusement dans l'effort que font les autorités staviacoises pour assurer à leur jolie cité le développement industriel et touristique qu'elle mérite. Y trouvant déjà des possibilités de travail bienvenues ou des vacances délassantes dans un cadre charmant, ouvriers et touristes sont heureux d'avoir à leur disposition, sous un même toit, tout ce qui leur est nécessaire à des conditions très avantageuses. Déjà, ce supermarché est devenu « leur magasin ». Celui-ci est assuré d'un succès mérité. Laissant intacts la tranquillité et le charme médiévaux de la vieille ville, le nouveau Supermarché COOP d'Estavayer-le-Lac constitue un fleuron de la coquette cité et un objet de fierté pour elle et le mouvement coopératif fribourgeois en plein développement.



Un choix impressionnant de légumes, et tous de première fraîcheur.



14, Rue de Savoie Tél. 037/ 61010

GAM SA

réservoirs de toutes dimensions
et pour tout usage

**Une entreprise jeune avec
une longue expérience.**

1564 Domidier
Tél. (037) 75 17 37



Gutknecht

Fabrique de fenêtres

1470 Estavayer - le - Lac / FR

Joseph Fasel

Electricité, Téléphone SA

Installations électriques

Appareils ménagers.

Concessionnaire T. T. et E. E. F.

Estavayer-le-Lac

Tél. 63 12 70



Isolations — Plafonds

Pavatex, panneaux plâtre, bois
Plafonds métalliques

3037 Berne, Stuckishaus — Tél. 031 23 49 40

Entreprise G. MAURON & FILS

Maîtrise fédérale

Bâtiments

Travaux publics

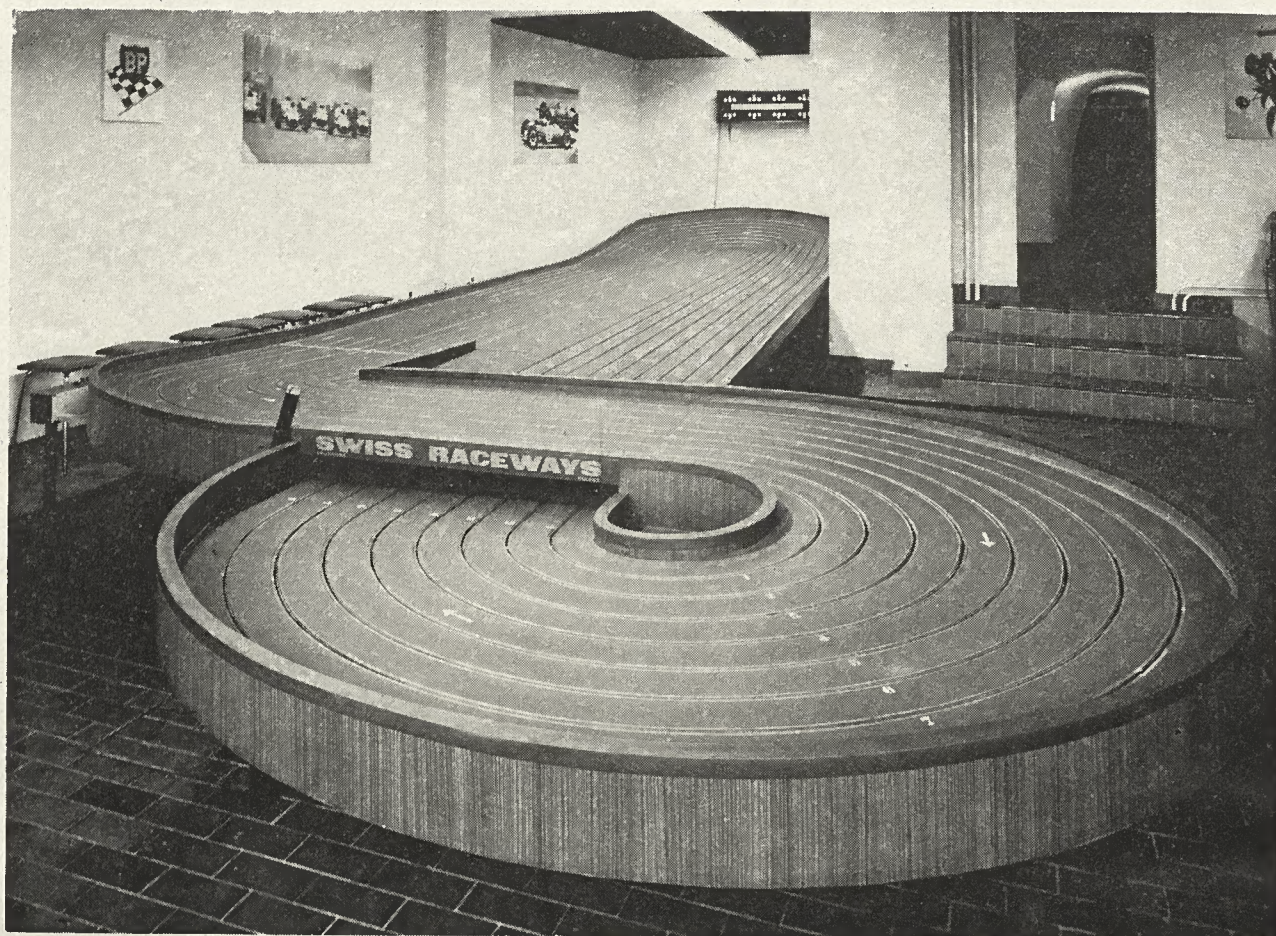
Travaux d'art

Estavayer-le-Lac

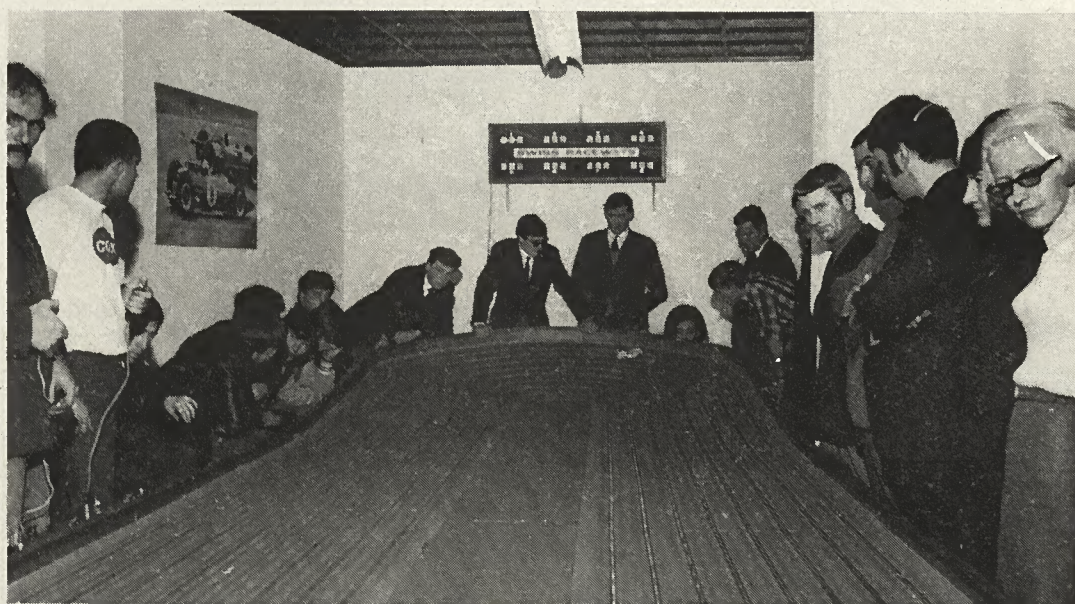
Tél. (037) 63 12 84

De la compétition automobile en miniature et sans danger où? au SLOT-RACING de la rue des Alpes, à Fribourg...

Photos Frédy Minder,
Fribourg-Belfaux.



Vue de l'ensemble du local
décoré dans un style compé-
tition avec, au premier plan,
la piste comportant huit
rails.



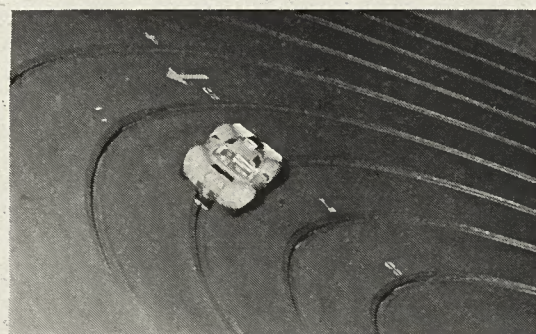
Lors de la finale fribourgeoise, des spectateurs
et des commissaires entourent la piste. On dis-
tingue, au fond, contre la paroi, le compte-tours
qui permet de classer les concurrents.

Le «SLOT-RACING» est un nouveau sport
de salle qui fait fureur en Europe depuis plus
d'une année. Aux Etats-Unis, il y a déjà 6 ans
qu'il est à la mode. Il existe environ 30 000
clubs différents. D'où vient le nom de *Slot-
Racing*? En anglais *Slot* veut dire fente ou
rainure et *Racing* signifie la course ou la com-
pétition. C'est donc à ce nouveau loisir qu'est
consacré ce reportage puisqu'une salle de
course pour voitures miniatures est installée
à Fribourg, à la rue des Alpes 34 plus exac-
tement, depuis le début du mois de mars.



Comme à la tombée de la nuit, aux 24
heures du Mans, deux voitures, 1 Ford
GT 40 et une Chaparral se suivent dans
le même tour durant les 300 tours que
dure la finale.

Un bolide au 1/24 en pleine vitesse sur
le virage relevé. Ici une Chaparral 2 D,
reproduction fidèle de la voiture gagnante
aux 1000 km. du Nürnbürging en 1966.



Le confort commence par le sol...

Tapis de fond
Revêtements de sols...

... par la maison
spécialisée:

tapisol

... un sol entièrement recouvert d'un tapis ... merveilleux, chaud et tellement pratique

la maison TAPISOL installe tous tapis de mur à mur à des conditions particulièrement favorables:

- plus de mille coloris différents
- plus de cent qualités au choix
- devis et conseils sans engagement

TAPISOL MARCEL CLÉMENT, PÉROLLES 34, 1700 FRIBOURG TÉL. 234 45

Lorsqu'on entre dans ce local moderne, clair et aéré, et surtout plein d'ambiance, on se croirait subitement transporté aux boxes d'un vrai circuit de Grand-Prix automobile tant les adeptes modifient, essayent et discutent de leur « mécanique ». Tel « pilote » préférera tel châssis ou tel moteur, décidera de monter des pneus caoutchouc ou silicone ou encore mousse, suivant la piste, le châssis etc... Les voitures sont en général des répliques exactes à l'échelle 1/24 des modèles de compétition qui se sont illustrés sur les grands circuits mondiaux. Le débutant préférera louer une voiture. Ces voitures de location, déjà très rapides, sont des répliques exactes de la fameuse LOTUS 40 de sport avec laquelle Jim Clark remporta de nombreuses victoires. Elles sont déjà très rapides, mais lorsque l'adepte voudra participer à une course, il montera sa propre voiture qui sera plus rapide. S'il lui faut des pièces de rechange, il les trouvera sur place auprès du gérant, Monsieur Daniel Wyser, qui s'occupe dynamiquement du bon fonctionnement des installations.

En Suisse, où des pistes existent déjà dans presque toutes les villes importantes, des courses sont régulièrement organisées. Récemment s'est déroulé le premier championnat romand dont la finale a eu lieu au Salon de l'automobile de Genève. Quelques jours plus tôt avait eu lieu au *Slot-Racing* de la rue des Alpes la finale cantonale fribourgeoise. Les trois meilleurs pilotes qualifiés se sont battus contre des spécialistes à Genève et se sont classés honorablement. Verons-nous prochainement un Fribourgeois de *Slot-Racing* devenir Champion Suisse ? Nous l'espérons pour le canton de notre champion Joseph Siffert.

Actuellement des clubs et des « écuries » sont en train de se former et prochainement des courses seront à nouveau organisées. Dotées de prix, elles durent de 20 minutes à 1 heure, mais l'on prévoit déjà les 6 heures ou les 12 heures de course avec des équipes de 2 pilotes se relayant.

Précisons encore que ce nouveau sport de salle demande certainement beaucoup d'habileté, d'attention et surtout le sens du bricolage. La salle de *SLOT-RACING DE LA RUE DES ALPES 34* est ouverte de 14 à 23 heures. On peut y entrer soit par la Rue des Alpes soit par la Route des Alpes.

L'entrée est libre; les jeunes en dessous de 16 ans doivent être accompagnés.

Principales maisons ayant collaboré à cette réalisation

ÉTANCHÉITÉ S. A., Fribourg

Isolation — Tivoli 5

M. RAMUZ, électricité, Fribourg

Installations électriques — Rue des Epouses 142

PYTHOUD FRÈRES, Fribourg

Installations sanitaires — Monséjour 11

HAYOZ & MILASEVIC, Fribourg

Menuiserie — Route de la Glâne 16

GEORGES FRANCEY, Grolley

Pierres artificielles et monuments funéraires
Devis sans engagement

J.-L. BULLIARD, Fribourg

Vitrierie - Miroiterie — Rue du Nord 5

CHARLES FELCHLIN S. A., Fribourg

Ventilation — Rue du Temple 7

J. HAYMOZ, Guin

Constructions métalliques

HENRI COMAZZI & FILS S. A., Fribourg

Peinture - Gypserie - Papiers peints - Plastique
Route des Cliniques 26

WALTER SASSI, Fribourg

Carrelages et revêtements — Chamblieux 129

ENTREPRISE GÉNÉRALE F. PÉRISSET, Fribourg

Maçonnerie et béton armé

HENRI JORDAN, Fribourg

Chauffage — Vignettaz 43



1700 Fribourg

Installation courant fort
Vente - réparation d'appareils
Téléphone et antenne TV

Entreprise générale d'électricité

Concessionnaire EEF
et PTT

Rue des Epouses 142
☎ 037 2 40 25
privé: 037 9 12 92



PYTHOUD FRÈRES

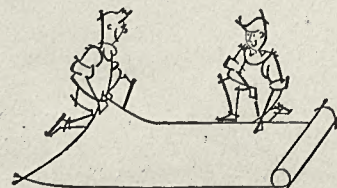
Installations sanitaires

Monséjour 11, FRIBOURG



ÉTANCHÉITÉ S/A

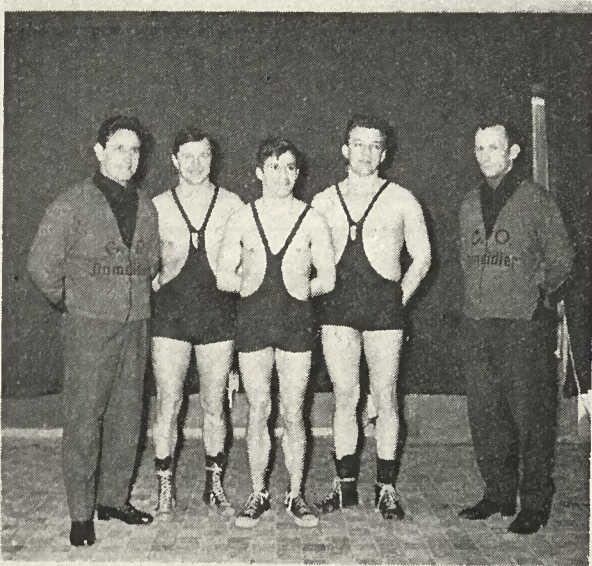
Toitures
Etanchéité
Eternit
Asphaltage
Isolation
Chapes



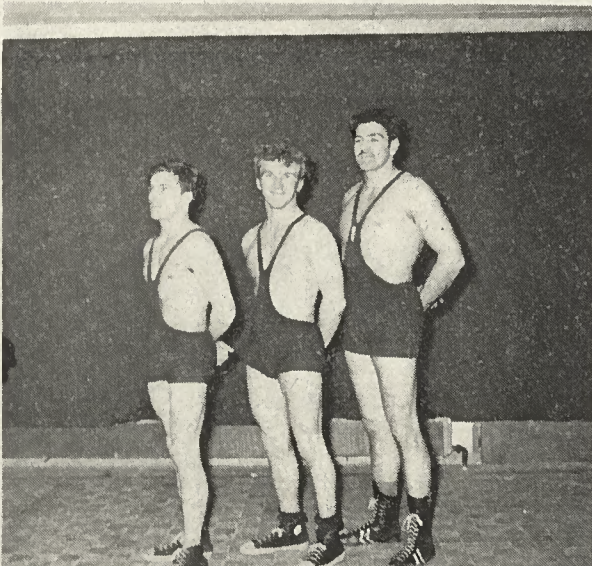
Tél. 2.81.21 Tivoli, 5 FRIBOURG

Vingt ans d'existence et de succès

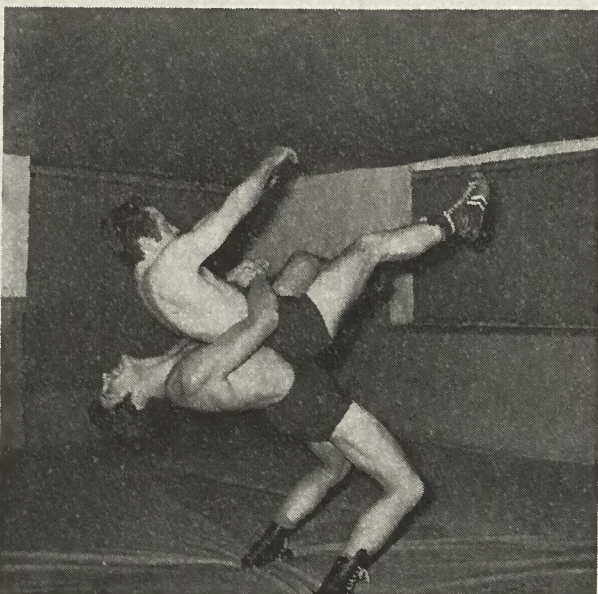
Le Club Olympique de Domdidier



Le comité du club. De gauche à droite: MM. Bernard Jordan, secrétaire; Francis Schouwey, vice-président; Camille Godel, entraîneur; René Chardonens, caissier et Hermann Chardonens, président.



Les trois lutteurs qui participèrent au tournoi international de Lyon. De gauche à droite: MM. Camille Godel, André et Jean-Marie Chardonens.



L'entraînement physique est particulièrement poussé. A gauche: Une ceinture en souplesse. A droite: Un lutteur fait travailler les muscles de sa nuque.

Photos Gérard Périsset
Estavayer-le-Lac



Le Club Olympique groupe actuellement une quinzaine de membres.

Village broyard de quelque 1200 habitants, Domdidier s'est placé depuis plusieurs années sur une orbite de succès. Succès nombreux et divers, tant sur le plan économique que sportif. Le réjouissant développement de cette importante localité — la seconde capitale du district comme l'on dit pour taquiner les Staviacois — n'est pas le fruit du hasard, mais bien plutôt celui d'une politique sage, clairvoyante et intelligente. On ne donne pas à un village des assises solides sans avoir mûrement réfléchi tous les problèmes et, en cela, il faut rendre hommage aux autorités de Domdidier de leur remarquable perspicacité. L'image que nous donne actuellement leur village en est la preuve!

Ceci dit, nous amène à lier connaissance avec un groupement sportif fort prospère de l'endroit: le Club Olympique. C'est en 1947 que ce groupement vit le jour. D'emblée, les habitants de la localité lui témoignèrent une chaude sympathie. Ce n'est d'ailleurs pas le moindre mérite des gens de Domdidier que d'avoir compris les bienfaits du sport, sachant bien que celui-ci, s'il est pratiqué à bon escient, apporte des éléments positifs au bien-être moral et physique de la communauté. L'élan était ainsi donné et, depuis le jour de sa fondation, les membres du Club Olympique n'ont jamais trahi la confiance placée en eux.

Le goût de la victoire...

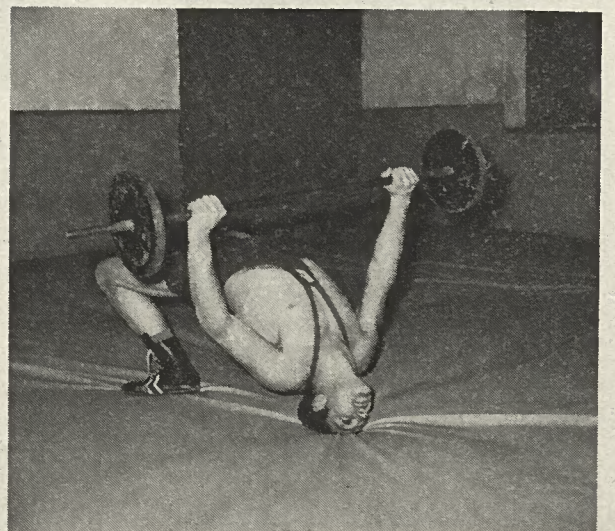
Au cours de ces dernières années, les succès remportés par le Club Olympique se sont multipliés à un rythme étonnant. Pépinière d'excellents lutteurs, la société participa à une foule de compétitions nationales et internationales. Citons quelques dates: deux ans après sa fondation, soit en 1949, les membres du club décrochèrent plusieurs médailles en Suisse romande. En 1950, Philippe Dévaud, actuellement catcheur à Paris, remporte un titre de champion suisse

dans la catégorie 70 kg. Cette même année, la société délègue un membre au tournoi de Dublin. Les sorties à l'étranger se font de plus en plus fréquentes. En 1951, c'est Salsomaggiore (Italie), en 1953, Pforzheim (Allemagne) et Lyon (France). Puis on trouve, durant les années suivantes, des rencontres à Gênes, Voiron, Bruxelles, Barcelone, Pontarlier, Reims, Paris, Herning (Danemark), Bucarest et enfin, l'an passé, Toledo, aux Etats-Unis où MM. C. Godel, R. Gachoud et J.-M. Chardonens défendirent brillamment les couleurs de notre pays. Citons enfin la participation de plusieurs lutteurs du Club Olympique, en compagnie de l'équipe suisse, lors de tournois internationaux.

Un comité dynamique

Le club est actuellement présidé par M. Hermann Chardonens, cheville ouvrière du groupement. Personne d'une amabilité et d'une courtoisie exemplaires, M. Chardonens possède les qualités d'un véritable chef qui tient avec fermeté, depuis 1952, les rênes de la société. Il est secondé par MM. Francis Schouwey, vice-président; Fritz Schwab secrétaire; René Chardonens, caissier et Camille Godel, entraîneur.

Domdidier peut donc se enorgueillir de son Club Olympique. Si la lutte suisse fait partie de notre folklore national au même titre que le cor des Alpes ou que le lanceur de drapeau, la lutte gréco-romaine par contre, comme la pratiquent les gars de Domdidier, possède un style international. Sport exigeant pour celui qui s'y adonne, la lutte contribue, au même titre que d'autres sports, à l'épanouissement de l'être humain. C'est d'après cette optique-là, sans doute, qu'on peut se réjouir de l'existence en pays fribourgeois de sociétés sportives aussi florissantes que le Club Olympique de Domdidier auquel « Fribourg-Illustre » adresse des vœux de prospérité pour l'avenir.



Un champion suisse nous parle d'athlétisme

Comme c'est le cas pour toutes les activités humaines, mais plus qu'aucune peut-être parce que la compétition y est encore plus intense, les sports ont atteint un degré d'efficacité sans précédent. En même temps, ils revêtent un caractère de plus en plus mécanique, de sorte que l'athlétisme n'accorde plus aujourd'hui à ses adeptes cette liberté d'esprit qui constituait autrefois sa caractéristique essentielle.

En athlétisme, il n'est pas de résultats appréciables sans effort. A cela s'ajoute l'uniformité monotone de l'entraînement actuel qui, dès le début, paraît, aux yeux des jeunes, plus qu'insipide. Ma conviction est que le

grand public s'intéresse d'autant moins à l'athlétisme que ses résultats, appréciés en secondes et en centimètres, cessent de traduire une amélioration foncière de l'individu.

Il convient de mettre fin à cet état de choses, afin de conserver à l'homme une de ses belles sources de joie en même temps qu'un de ses plus valeureux champs d'action et une magnifique école de volonté.

A titre de conclusion, je dirais que l'athlétisme est enfin le musée le plus authentique, le conservatoire le plus précieux des gestes humains.

J.-Cl. Maillard



Jean-Claude Maillard

CA Fribourg

champion suisse de Cross-Country, cat. B

C'est à l'Allmend-Wiedikon, près de Zurich que se disputa cette année, plus tôt que de coutume, le 61^e championnat suisse de cross-country. Il réunit une participation massive de 371 concurrents qui se disputèrent les honneurs dans 11 catégories différentes. La course des licenciés B — distance 7300 mètres — a valu à Fribourg un magnifique succès par la victoire absolue de Jean-Claude Maillard, CA Fribourg, qui s'est imposé nettement dans le temps de 23'17" triomphant ainsi de 32 autres adversaires directs en réalisant aussi un meilleur temps total que les vétérans où se trouvaient pourtant quelques anciens internationaux comme Agner, Jeannotat, Chate-lain et Knill. Maillard se plaça assez rapidement dans le peloton de tête puis, à mi-course déjà, provoqua la rupture définitive, entraînant avec lui les Lucernois Reiser et Thuring. Les leaders ne furent bientôt plus que deux jusqu'à 500 m du but, moment que choisissait Maillard pour attaquer franchement son dernier rival et le distancer de cinq secondes sur la ligne d'arrivée, le troisième se trouvant déjà à 43 secondes. Ce premier grand succès chez les seniors du récent champion romand est un encouragement dans cette phase intermédiaire de la carrière toujours difficile du coureur qui passe du groupe des juniors à celui des licenciés. Nous ne doutons pas que Maillard se trouve sur la bonne voie pour acquérir petit à petit la maturité nécessaire à l'incorporation à la catégorie Elite. Relevons pour terminer que c'est le 2^e titre de champion suisse que conquiert notre sympathique et brillant athlète fribourgeois.

Au cross-country fribourgeois

organisé par le Sporting-Club de Bulle

Nos photos ci-contre se rapportent au cross de propagande organisé à mi-mars par le Sporting-Club de Bulle, dans la forêt de Bouleyres près de Bulle. La participation à ce concours fut grande, puisque plus de 120 coureurs prirent leur départ. Le CA Fribourg brillait avec une participation de 30 coureurs au nombre desquels le champion suisse Jean-Claude Maillard. Un parcours très sinueux et difficile avait été choisi par les membres du Sporting-Club.

Photos P. Charrière, Bulle.

Le départ des coureurs de la catégorie cadets.



Ci-dessus la course des juniors remportée par Gérard Vonlanthen II, CS Le Mourel (photo ci-contre).

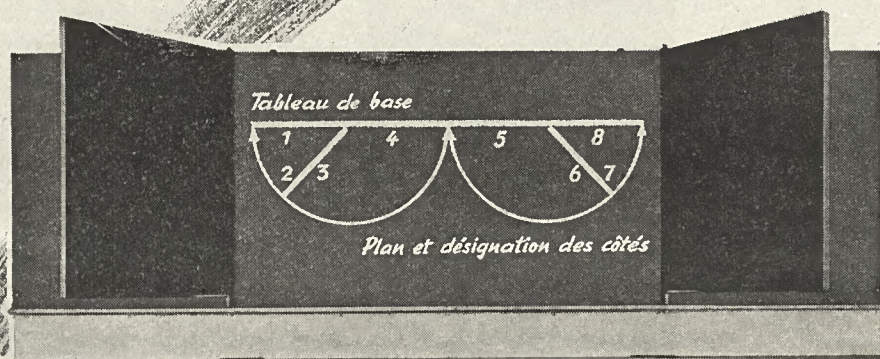
Ci-dessous, Béal Fassnach, CA Fribourg devant Daniel Pasquier, CS Corbières qui glissa et tomba à quelques mètres de l'arrivée (catégorie cadets).



Lumière, air, liberté de mouvement

Avec la construction de bâtiments scolaires modernes, l'air, la liberté de mouvement et surtout la lumière ont fait leur apparition dans nos salles d'écoles. Un tableau noir qui entend être à la hauteur de ce niveau architectural élevé doit être le résultat d'un travail de première qualité. A côté de son utilité pratique, il doit satisfaire également aux exigences esthétiques modernes. Les tableaux noirs Palor le font d'une manière tout à fait remarquable.

Tableau noir à panneaux pivotants modèle FB 7



- Surface d'écriture en ciment d'amiante marque «Eternit»
 - Revêtement passé au four pour écriture répétée — lignes indélébiles marquées au feu
 - Surface d'écriture résistante à l'eau et aux acides
 - Déplaçable verticalement. Le mécanisme de réglage et les rails de guidage sont disposés de façon invisible derrière le tableau
 - Plaque à craies avec tablette et paroi postérieure, revêtement en matière synthétique, arêtes en chêne
 - Résistant aux éraflures — non réfléchissant — écriture douce et agréable
 - Entretien minime — aucuns frais pour nouveau vernissage
 - Durabilité pratiquement illimitée — 10 ans de garantie
 - Exécution propre — forme moderne — prix avantageux
- Sur demande, frein de tableau sans supplément de prix
Documentation détaillée pour architectes — références

palor

palor - scola ag
8590 Romanshorn

Tel. 071 - 63 34 24

Le slalom international de Bulle

a marqué le jubilé du Ski-Club de Bulle

Le 12 mars 1917, cinq amis, Julien Schuler, Louis Kolly, Ernest Esseiva, Fritz Aeberhardt et Louis Genoud, se réunissaient au café du Tirage à Bulle et décidaient la fondation du « Groupe des skieurs ». Le ski-club « Alpina » de Bulle était né. En fait, il ne fut baptisé ainsi que l'année suivante. Au cours des ans, l'effectif du club s'agrandit. 1926, 1933 et 1940 furent des dates marquantes pour le club: construction de la première cabane de la Chia, organisation d'un premier « Concours de la Gruyère » et inauguration de l'actuelle cabane de la Chia. C'est à cette époque également que se situe le premier « Concours bullois de ski ». Pour marquer son cinquantenaire, le ski-club « Alpina » avait tenu à organiser une manifestation sportive, bien dans la ligne établie par ses fondateurs. Ce fut le Slalom international du Moléson qui laissera le souvenir d'une parfaite réussite, tant par la qualité de son organisation, celle des concurrents, que par la beauté du paysage resplendissant de soleil et de neige. Mentionnons ici les mérites tout particuliers de MM. André Glasson, président du comité d'organisation, et Pierre Pipoz, président de l'« Alpina ». La société des téléphériques GMV et celle des restaurants du Moléson avaient mis à la disposition des organisateurs les importants moyens qu'elles possèdent. Aussi, un accueil chaleureux fut-il réservé aux quelque 90 concurrents suisses, français, allemands, autrichiens, italiens, yougoslaves et anglais qui s'affrontèrent sur les pistes. Celles-ci avaient été tracées par André Patti, entraîneur de l'équipe de France, et André Morerod de Bulle, chef technique de ce Slalom international. Patronnée par la Tribune et la Feuille d'Avis de Lausanne, cette compétition vit la victoire de notre compatriote Fernande Bochatay chez les dames et de l'Autrichien Alfred Matt chez les messieurs.



Les restaurants du Moléson et, à l'arrière-plan, le sommet.

Photos
Michel Gremaud,
Bulle.



Plusieurs skieurs fribourgeois se mesurèrent à ces champions internationaux. Sur notre photo: Frédy Buchs.



Fernande Bochatay, première des dames



L'Autrichien Alfred Matt, vainqueur de la journée.

UNE MÉDAILLE D'OR pour une patrouille gruérienne

Lors des championnats d'armée qui eurent lieu à Andermatt, la patrouille de la Cp. mob. mat. 1-10 a remporté la médaille d'or de la catégorie D élite. La patrouille était composée du Sgt Alfred Lorétan, de l'app. Simon Beaud, de l'arm. Georges von Däniken, tous trois de Bulle et du Sdt Alphonse Mooser de La Villette.



Nombreux furent les spectateurs qui se rendirent au Moléson ce jour-là. On reconnaît sur notre photo MM. François Mauron, président du Grand conseil fribourgeois, et Paul Torehe, conseiller aux Elats.



LE GARAGE BRULHART FRÈRES S.A., A GALTERN

Tavel-Alterswil



L'imposant Garage BRULHART Frères S.A. à Galtern, sur la route Tavel-Alterswil.

Sur la route principale du Lac Noir, à mi-distance entre Tavel et Alterswil, à Galtern, un nouveau garage, celui des Frères Brulhart, dressé depuis bientôt une année son imposante construction en bordure de la route cantonale. L'essor de cette jeune entreprise se mesurera mieux si l'on sait qu'il y a treize ans le vaste garage d'aujourd'hui n'était qu'un petit atelier de carrosserie dont les dimensions permettaient tout juste l'accueil d'une seule voiture à la fois. Pourtant, bien vite, ce petit atelier du début s'agrandit d'une annexe. Mais ce ne fut là encore qu'une étape transitoire.

En automne 1964, les premiers préparatifs se firent pour l'ouverture du chantier, si bien que les travaux proprement dits purent débuter dès les beaux jours de l'an suivant. Entre temps, le premier janvier 1965, les deux frères, MM. Maurice et Joseph Brulhart, réunissaient les capitaux nécessaires à la réalisation de leur vaste projet et fondaient la S. A. Les travaux furent rondement menés si bien que, l'été dernier déjà, le garage était officiellement inauguré en présence d'un important parterre de personnalités au nombre desquelles M. Paul Genoud, conseiller d'Etat, directeur de la Police et M. Arnold Weber, conseiller d'Etat également, mais à l'époque Préfet de Tavel.

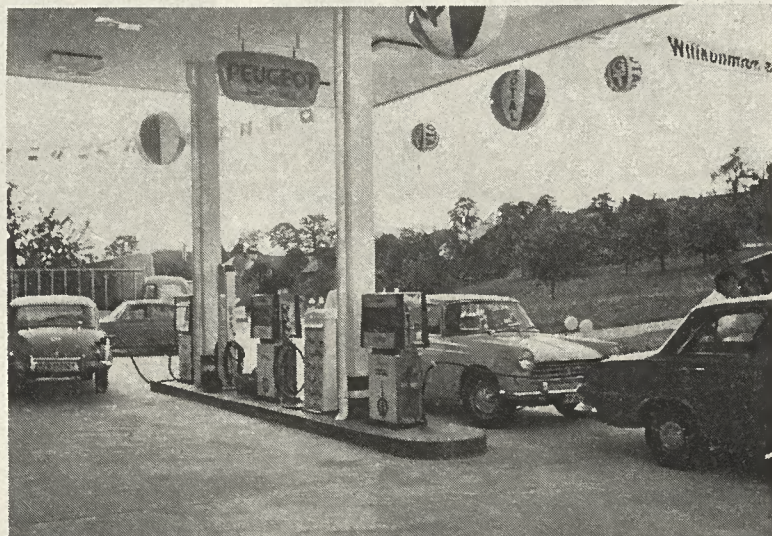
Le Garage des Frères Brulhart en impose par ses vastes dimensions. Construit à la limite d'une parcelle de quelque 10 000 m², il offre les dégagements suffisants pour une activité de ce genre. Les deux ateliers, celui du rez-de-chaussée et du sous-sol, totalisent une surface de 1200 m². A ces importantes dimensions, indispensables pour l'entretien et la réparation simultanés des autos et poids lourds, s'ajoute un équipement ultra-moderne permettant au Garage d'assurer un service impeccable à la clientèle. L'atelier de réparation est notamment équipé d'une fosse et d'un élévateur pour poids lourds et d'un pont roulant permettant le déplacement des pièces les plus lourdes, d'un endroit à l'autre de l'atelier. Celui-ci, entièrement vitré des quatre côtés, offre un éclairage maximum. Sur l'un des côtés, un guichet s'ouvre sur le magasin des pièces de rechange où sont stockées toutes les pièces des autos et poids lourds dont le Garage est l'agent: service suffisamment important pour nécessiter la présence permanente d'un magasinier; en effet, même pour les camions « OM », le Garage dispose d'un stock entier de pièces de rechange.

En sous-sol, — mais un sous-sol qui est néanmoins dégagé sur trois côtés — un atelier, d'égales dimensions à celui du rez-de-chaussée, comprend tout d'abord le secteur de la carrosserie, puis celui de la peinture, doté d'un four, lui aussi ultra-moderne; grâce à cette installation, au séchage ultra-rapide et à la ventilation absorbant toutes les poussières, les peintures d'origine des voitures sont parfaitement restituées. Tous les problèmes ont par ailleurs été étudiés pour faciliter à l'extrême le travail du personnel et lui offrir des conditions de travail hygiéniques et agréables. Douches, vestiaires et réfectoire équipé sont un exemple.

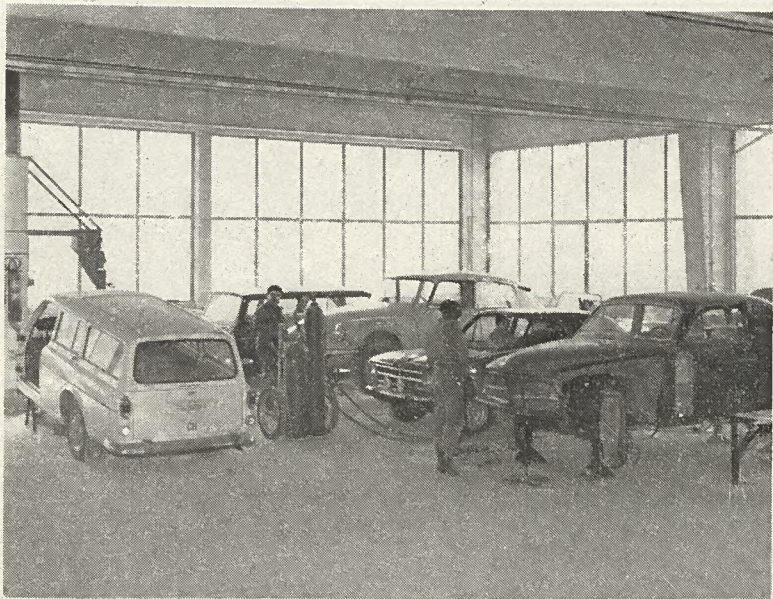
Notre description des ateliers serait incomplète si nous ne disions encore un mot du secteur de la serrurerie où se construisent tous les genres de ponts pour camion: ponts normaux, déménageuses, ponts spéciaux pour le transport du bétail, ponts combinés pour le transport de marchandises en vrac, etc.

La station-service TOTAL qu'abrite une élégante marquise présente ses trois colonnes « Normale », « Super » et « Diesel ». Elle se complète par ses installations de graissage et de lavage pour autos et poids lourds où l'on a poussé le luxe — le mot n'est pas exagéré —

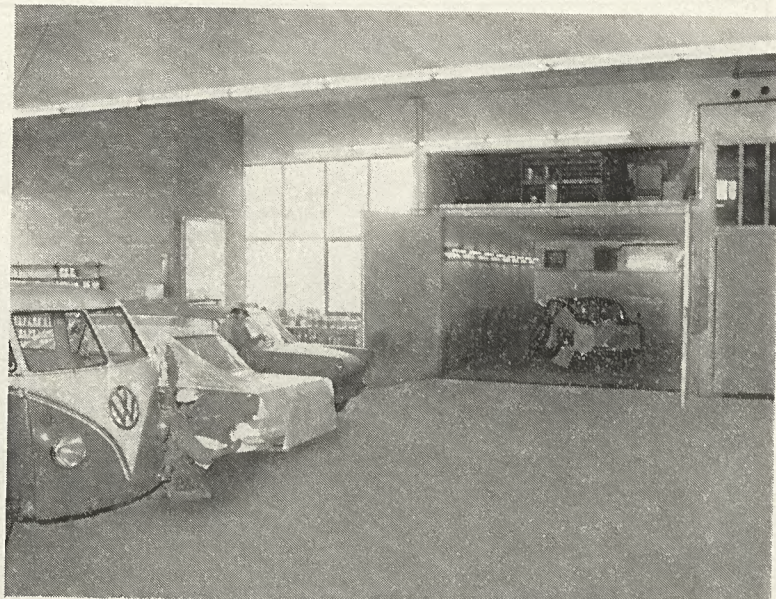
La station-service TOTAL est équipée des meilleures installations.



*Vue générale du garage.
Au premier plan, quelques-unes des voitures du CENTRE-OCCASIONS.*



L'atelier de carrosserie.



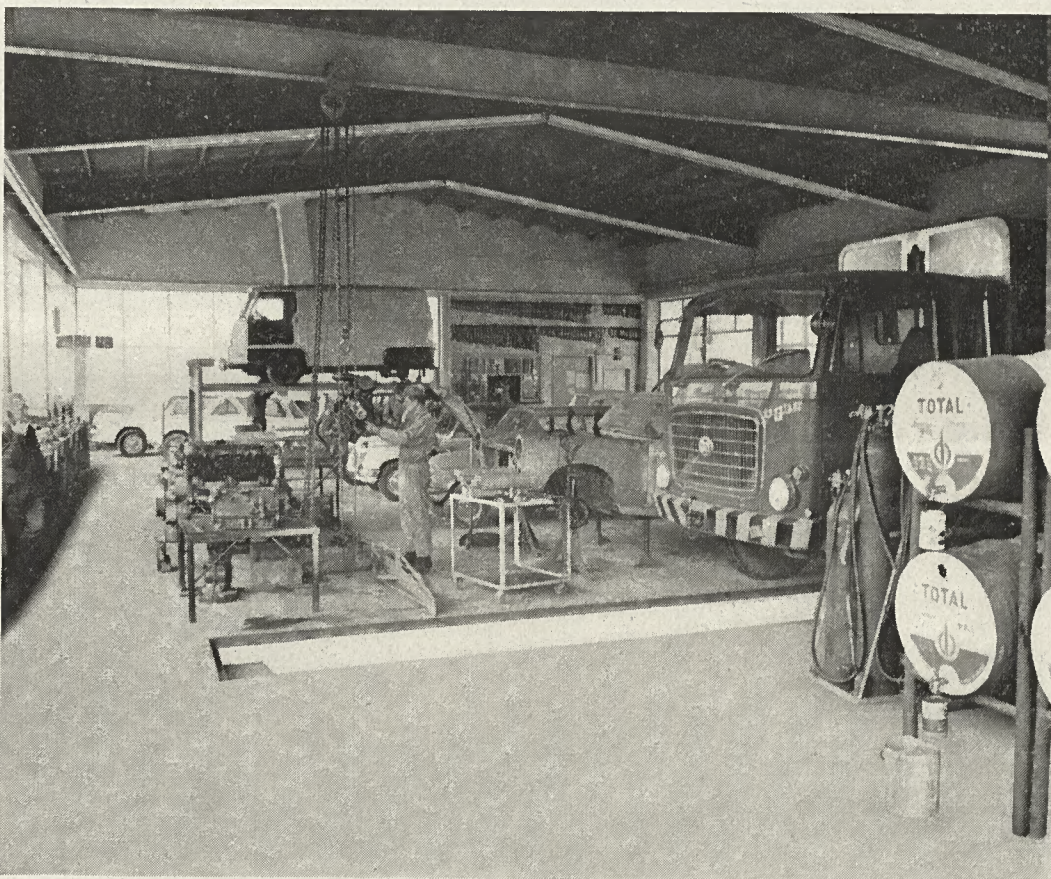
L'atelier de peinture est équipé d'un four ultra-moderne.

jusqu'à recouvrir toutes les parois de caelles, habit digne des produits de renommée mondiale desservis par la marque TOTAL.

C'est dans une annexe attenante que le client est accueilli. Dès la porte franchie, il est dans le hall de réception, qui est également le bureau du directeur, et qui voisine avec les bureaux commerciaux et de la comptabilité. Au premier étage se trouve l'appartement du chef de garage qui peut ainsi assurer le service de dépannage, même de nuit.

Le Garage occupe une importante main-d'œuvre qui œuvre sous la très compétente direction de MM. Maurice Brulhart, directeur commercial, et Joseph Brulhart, chef du Garage. Tout ce personnel n'est pas de trop pour assurer le parfait service des autos et camions dont le Garage Brulhart Frères S.A. est agent: Il a en effet la représentation des marques PEUGEOT et, pour tout le canton de Fribourg, des voitures SAAB. Quant aux poids lourds, le Garage Brulhart Frères S.A. a la représentation des camions « OM » pour tout le canton de Fribourg et Berne. Cette marque est à même d'offrir à chaque entreprise et pour chaque genre de travail le véhicule le mieux adapté. En effet, sa gamme va du petit « Lupetto » pour lequel le permis de voiture est suffisant et dont la charge utile est de 1300 kg., jusqu'au véritable poids lourd, le « Titano », avec une charge utile de 14 500 kg. Le Garage est encore agent des camions SCANIA VABIS pour la partie française du canton de Fribourg.

Enfin, MM. Brulhart Frères disposent en tous temps d'un grand choix de voitures d'occasion de toutes marques, pare qui constitue un véritable CENTRE-OCASIONS.

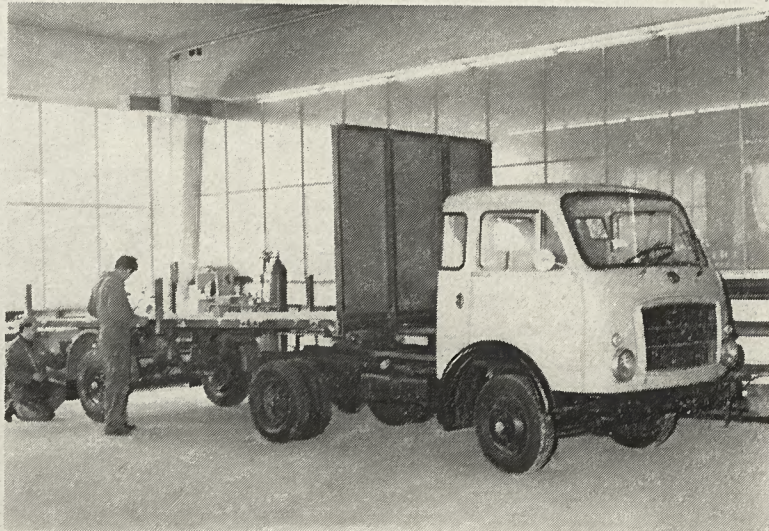
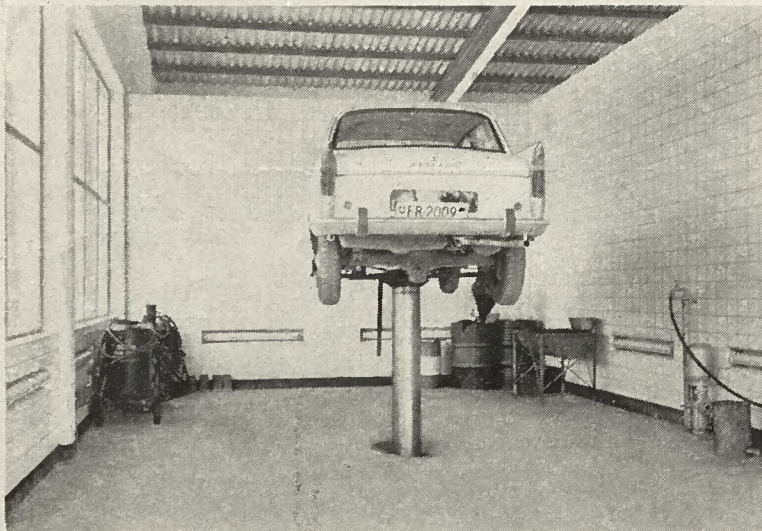


L'atelier de réparations recouvre à lui seul une surface de plus de 600 m².

Photos P. Charrière, Bulle.

La station-service TOTAL et ses installations de lavage et graissage, où le service des véhicules est assuré avec des produits de renommée mondiale.

L'atelier de serrurerie où se construisent les ponts pour tous les genres de camions. Ici un « Lupetto » de la marque « OM ».



EXPOSITION PERMANENTE

Tous les jours de 9 à 21 h

35 modèles de tentes
Prairie Lamont Raclet Gilacoainsi que tout matériel de camping
3 places dès 135 fr. — 5 places 240 fr.
Belle familiale 5 à 6 places,
2 chambres + Living-room dès 680 fr.10 modèles de BATEAUX en stock.
Remorques de camping.**Reprise - Occasion**

Emplacement gratuit pour garer votre caravane

Facilités de paiement

30 modèles de caravanes
Regina Caravelair AstralLes plus jolies, les mieux agencées, les plus solides
des caravanes françaises.

Double calorifugeage, verres securit

Les meilleures et les plus avantageuses
des caravanes anglaises:4 places dès 5400 fr. complètement éouipée
5 à 6 places dès 6300 fr.Mobil Home 3 pièces avec chauffage
livrée sur place dès 9400 fr.**M. & W. Meyer**

Electricité — Toutes installations

Concessionnaire SIB — PTT

BULLE**Jules Sallin**

Menuiserie et charpente

BULLE

Tél. (029) 272 21

*Principales Maisons ayant
collaboré à la réalisation
de la Rôtisserie*

«Au Vieux Moulin» à Bulle

JULES SALLIN, Bulle
Menuiserie et Charpente

WALTER SCHAEERER, Bulle
Peinture - Gypserie

MAURICE FRAGNIÈRE, Bulle
Carrelage et revêtements

NOEL MOOSER, Bulle
Chauffage central - Installations sanitaires

MICHEL & WILLY MEYER, Bulle
Courant fort — Courant faible — Lustrerie

JEAN-CLAUDE CUENNET, Bulle
Revêtements de sols

GRUYERIA, Bulle
Fabrique de meubles - Agencements

**Matelas en crin
à carcasses
en mousse**
Sommiers métalliques

Réfection de la literie
Livraison à domicile
Réparation et pose de tapis de
fond en tous genres.



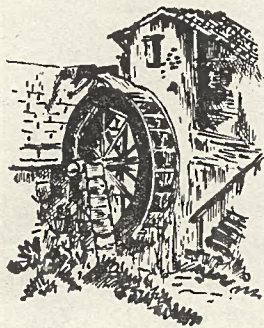
L'ameublement et
l'agencement de la Rôtisserie
«Au Vieux Moulin» à Bulle
ont été réalisés par

GRUYERIA

Fabrique de meubles et d'agencements

Tél. 029 - 275 77

1630 BULLE



La Rôtisserie « Au Vieux Moulin »

s'est ouverte à Bulle Rue Sciobéret 23 / Téléphone 2 74 50 / Famille Michel Offner

Quelques jours avant Pâques, M. et Mme Michel Offner conviaient diverses personnalités à l'inauguration de la rôtisserie qu'ils ouvraient au N° 23 de la rue Sciobéret, marquant ainsi la réalisation d'une deuxième étape, dans la transformation et l'extension de leur commerce. Celui-ci, à ses débuts, n'était en effet qu'une boulangerie dont l'excellente renommée, certes, subsiste. Il y a deux ans, il s'adjoignait déjà un tea-room-bar qui ne tarda pas à s'assurer une fidèle clientèle. En attendant que des chambres donnent le nom d'hôtel à l'établissement — ce qui constituera l'étape très prochaine — la rôtisserie se fait apprécier par sa cuisine excellente et ses nombreuses spécialités, mais également par le goût qui a présidé à sa décoration. Il faudrait parler du chic du mobilier, des tissus, de la vaisselle qui trouve son pendant sur une belle muraille aux pierres apparentes, et qui fait de l'ensemble une réalisation éminemment plaisante à l'œil. Relais gastronomique, la rôtisserie du Vieux Moulin a déjà su s'attirer la faveur, tant de la population bulloise que de la clientèle de passage.



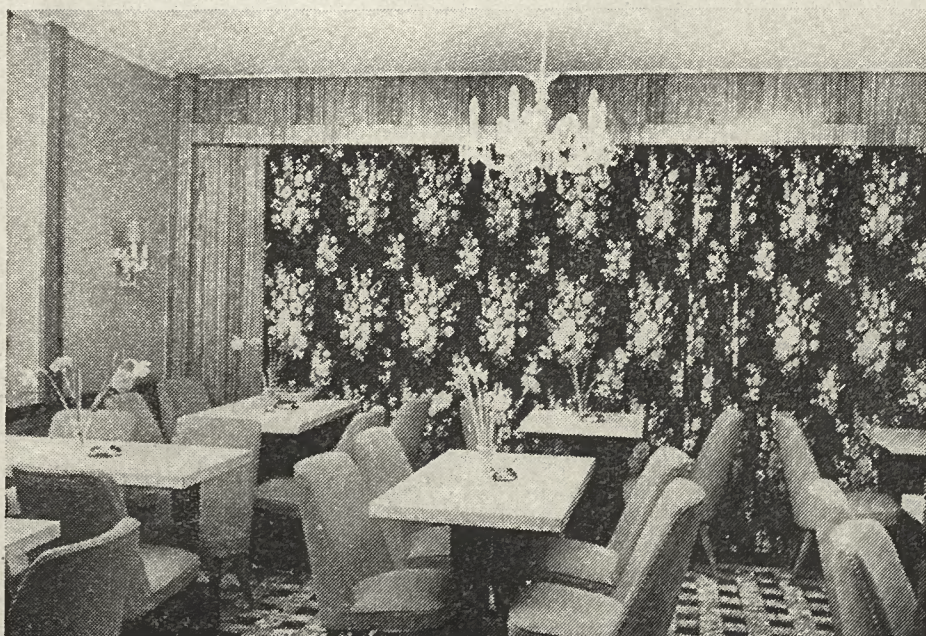
La nouvelle Rôtisserie.



Ci-contre: Le jour de l'inauguration: M. et Mme Michel Offner, à la table d'honneur, conversant avec MM. Paul Genoud, conseiller d'Etat, l'abbé Armand Perrin, curé de Bulle, Robert Menoud, préfet et Roger Aeby, architecte cantonal.

Photos: S. Glasson et P. Charrière, Bulle.

Ci-dessous: Le bar et, en bas à droite, le tea-room, ouverts depuis deux ans déjà.



Knopf

à Bulle

Le mercredi 15 mars, à 9 h. 30, les portes de la nouvelle succursale bulloise des Grands Magasins KNOPF s'ouvraient à la rue de Gruyères à Bulle. L'événement marquait la fin d'une étape au cours de laquelle beaucoup de bonnes volontés collaborèrent pour faire de ce Grand Magasin bullois une réussite. L'immeuble qui l'abrite fut en effet complètement transformé. Le rez-de-chaussée laisse apparaître de grandes vitrines qui constituent indéniablement un embellissement pour le quartier et une attraction... tentante ! Gracieuse invitation à faire ses achats dans ce magasin organisé selon le système du mi-self-service que complète un service à domicile. Une dizaine de vendeuses, sous l'œil ouvert de M. René Meyer, gérant, sont là pour conseiller la clientèle. Le rez-de-chaussée, tout baigné de lumière, présente son grand choix d'articles excellemment mis en valcur sur les gondoles et rayons de vente-exposition. On passe ainsi de la papeterie à la parfumerie, de la mercerie au rayon des parapluies, des articles de ménage au rayon des vins et liqueurs.



C'est à la Rue de Gruyères, au carrefour de l'Écu, aux abords de la Place du Monument Bobel à Bulle, que les Grands Magasins KNOPF SA ont ouvert leur nouvelle succursale.



Vue partielle sur les rayons et gondoles d'exposition-vente du rez-de-chaussée.

Photos P. Clarrière, Bulle

Ci-dessous: Coup d'œil sur le 1^{er} étage, centre de la confection et de la lingerie.



Le 1^{er} étage, doté de cabines d'essayage, est celui de la maroquinerie, de la confection et de la lingerie pour dames et enfants, rayons qui voisinent avec celui des layettes, ceux également de la chemiserie, des cravates et des sous-vêtements Messieurs.

Enfin, au 2^e étage sont exposés des meubles, tapis, lustres et rideaux dans un choix suffisant pour celui qui désire parfaire son intérieur.

Il nous reste à dire un mot de la décoration de tout le magasin, décoration réalisée avec beaucoup de goût et de finesse par un artiste de talent, M. Roubaty de Fribourg, décorateur attaché au siège de Fribourg.

La création de ce nouveau magasin est avant tout l'œuvre de M. Pierre Bloch, directeur des Grands Magasins KNOPF à Fribourg, qui voient ainsi s'ajouter un nouveau centre d'achats à ceux existant déjà à Fribourg, Moudon et Payerne.

Complimentons également les principales entreprises qui collaborèrent à cette réalisation :

- GRISONI-ZAUGG S.A., Bulle**
Démolition, maçonnerie et béton armé
- JULES SALLIN, Bulle**
Menuiserie
- NOËL MOOSER, Bulle**
Chauffage central et chauffage par le plafond, système «Zent-Frenger»
- MEYER & FILS, Bulle**
Gypserie, peinture
- EDOUARD SCHINDLER, Bulle**
Vitrerie
- LAMELCOLOR S.A., Estavayer-le-Lac**
Stores
- PAUL MURITH, Bulle**
Installation de téléphone
- SERVICES INDUSTRIELS DE LA VILLE DE BULLE**
Electricité
- PAUL CESA, Bulle**
Peinture
- PANCHAUD & SAVARY, Bulle**
Installations sanitaires
- MARCEL WIDMER, Bulle**
Revêtements de sols en dalles «Colorex» et «Tapisom»

Carrosserie Perrottet

Constructions
Transformations
Réparations

1631 Gumefens

Téléphone 029 3 95 20

Tapissier-décorateur « diplômé fédéral »

M. WIDMER — BULLE

Revêtements de sols

*La nê ch'inva di montaniè,
Ti lè j'aobro chon hliori,
Ache bin lè bi Bredzons*

Vè Moret-Moulet

Chapellerie Bulloise
BULLE Tél. (029) 2 73 30

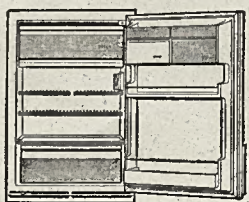
Jules Sallin

Menuiserie et Charpente

BULLE

Tél. (029) 2 72 21

Frigos Mena-Lux / Arthur Martin / Bosch



de 130 à 310 litres

dès Fr. **368.—**

Congélateurs type bahut et armoire

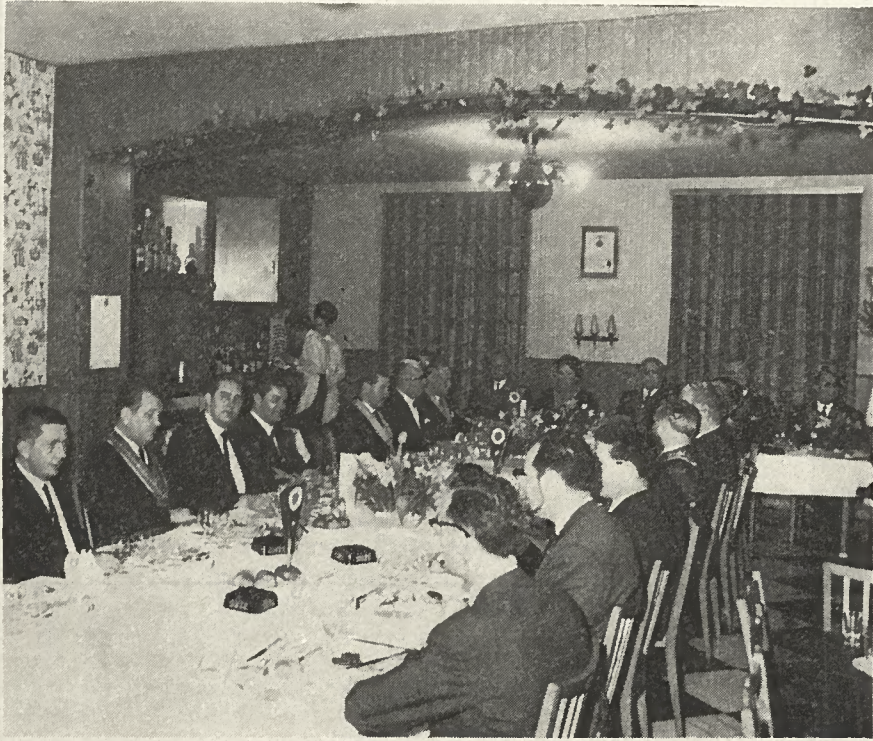


de 140 à 600 litres

dès Fr. **570.—**

Adressez-vous au spécialiste
Visitez nos magasins — Conditions intéressantes

ENTREPRISES ELECTRIQUES FRIBOURGEOISES



Deux ou trois fois par an, la Chaîne des Rôtisseurs rend l'hommage dû au bien-manger. Sa dernière « séance », elle la tint à l'Hôtel de Ville de la Tour-de-Trême où le maître de céans, M. Roger Luthy-Savary, maître rôtisseur, servit à ses hôtes le menu que voici :

Apéritif au lait de chèvre - Dégustation de coehonnaïlle fabrication du patron, humidifiée d'un Burignon 1964, propriété de la Ville de Lausanne - La tortue claire en tasette, au vieil Armagnac - Les Cuisses de grenouilles du Jura, à notre façon, arrosées d'un Faverges blanc 1965 ou d'un Faverges rouge 1964 ou d'un Moulin à Vent, Château Des Jacques 53, en Magnum - Entremets: Le sorbet en champagne - Selle de pré-salé à la Française, rôtie à la broche, accompagnée d'un gratin dauphinois et de laitues printanières braisées au four, escortée d'un Chassagne-Montrachet 1959, grand 1^{er} Cru, Réserve du Vieil Hôtel Jobert à Gevrey-Chambertin servi en Jéroboïam - Les salades de saison - Le véritable gruyère de montagne et ses compagnons Froumigiers d'Ailleurs, rehaussés d'un Beaune 1^{er} Cru, de Bouchar d'Ainé 1959, servi en Magnum - Boute-hors: Les crêpes Suzettes à la Savarin, flambées par le Maître - Le Panier de fruits - Le café noir et chaud, le vieux Calvados, la Prunelle de Bourgogne ou le Vieil Armagnac, fort idoïnes à stimuler les vapeurs subtiles du cerveau.

M. Roger Luthy-Savary, maître rôtisseur, présentant la table des vins en Magnum et Jéroboïam.



La Chaîne des Rôtisseurs

à La Tour de Trême

Photos P. Charrirère, Bulle.

M. Gérard Glasson, bailli frigourgeois, et M. Roger Morel, grand échanson, entourant M. Paul Torche, membre de la Chaîne.



M. Oscar Anthamatten, bailli d'honneur, entouré de Mme Marthe Comba et de M. Robert Baumann, tous deux maîtres rôtisseurs.



Hôtel - de - Ville



La Tour de Trême

Maître rôtisseur: Roger Luthy-Savary

Le nouvel

Hôtel-Restaurant

Ermitage

Les Paccots



Une station de montagne complète son équipement

Qui ne connaît l'essor prodigieux pris au cours de ces quatre dernières décennies par la station des Paccots sur Châtel-St-Denis ! Déjà, certes, au début de ce siècle, les Lausannois avaient découvert les terrains de Corbetta et de Borbuintze, favorables à la pratique du ski. Quelques Châtelois suivirent leurs voies. Il fallut toutefois attendre les années trente pour qu'apparaissent, timidement d'abord, quelques chalets isolés sur les pen-

parfaitement au paysage. De même, l'hôtellerie s'y est installée, complétant l'équipement de ce site.

nombreux furent les touristes qui s'y pressèrent dès les premiers jours de printemps.

La Taverne Fribourgeoise...

Dès le seuil franchi, le même enchantement s'empare de nous. La salle à boire a été réalisée dans le style de la taverne fribourgeoise, avec ses tables façonnées dans

Dans le village en fête

Et voici qu'une nouvelle réalisation va apporter plus de prestige et un nouvel essor à cette station. «L'ERMITAGE» est, en effet, un hôtel-restaurant de premier ordre. Ouvert aux touristes depuis quatre mois déjà, il a reçu en quelque sorte son baptême, peu avant Pâques, à l'occasion de son inauguration officielle.

Pour la circonstance, il y eut fête au village, car Les Paccots constituent effectivement un village... de vacances. Le syndic bien sûr, était là, de même que le préfet et le juge de ce district de la Veveyse, le plus petit des sept districts fribourgeois, mais qui peut être fier d'être représenté au Conseil d'Etat par deux de ses enfants, dont, pour cette année, le président du Gouvernement fribourgeois. Ces personnalités adressèrent bien sûr leur message d'amitié en ce jour de fête à laquelle l'Union chorale châtelaine, dans ses jolis costumes, apporta le joyeux éclat de ses voix.

Un hôtel de premier ordre

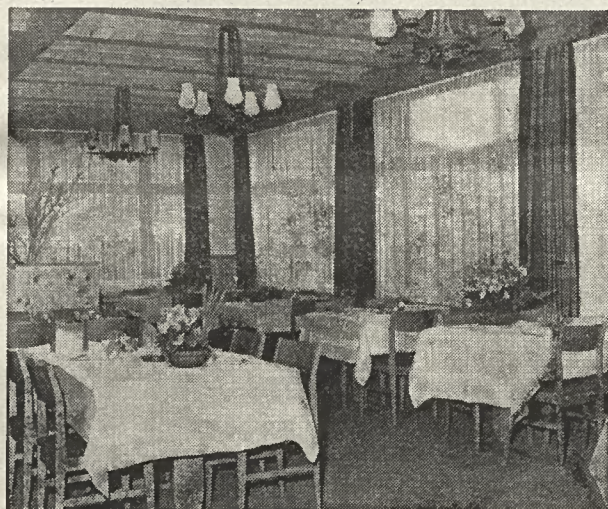
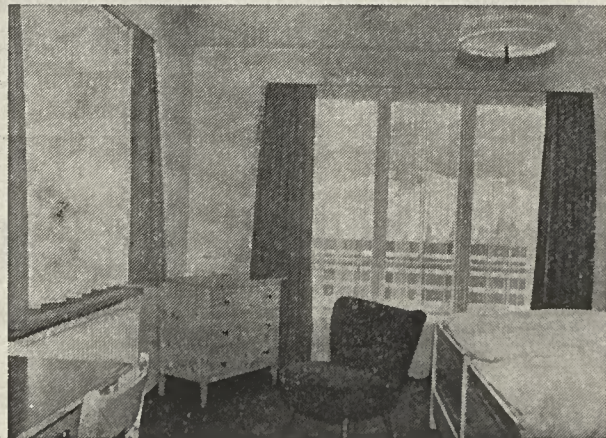
Au cœur d'un pays fait d'un heureux mariage de pâturages et de forêts surmontés de quelques pics rocheux, l'hôtel-restaurant «L'ERMITAGE» devait s'intégrer au paysage. Pour cela, son constructeur ne pouvait trouver meilleur guide qu'en s'inspirant des lignes pures de nos chalets de montagne. Voilà pourquoi l'édifice provoque d'emblée l'admiration. On a fait quelque chose de cossu, de bien assis. Le toit est large avec ses pans très peu inclinés. Sous les auvents, il laisse apparaître une charpente solide. Les façades en bois, qui surgissent d'un soubassement de pierre, sont crevées de larges fenêtres laissant entrer à profusion soleil et air pur. Tout autour du bâtiment court une vaste et large terrasse où



Le Bar l'Armailli

le bouleau, ses bancs de sapin et ses chaises découpées. Cette chaleur et cette intimité que procure le bois, on les retrouve le long des parois — où le crépi a aussi sa part —, au plafond enfin, qui s'orne de poutres apparentes. Le fer forgé a également sa place d'honneur, aux sources de lumière notamment. Et, lorsque le soleil se fait parfois trop taquin, des rideaux de grosse toile le prieront poliment de rester dehors.

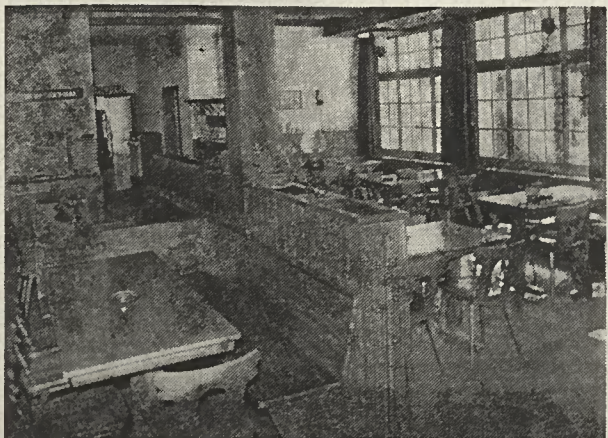
Des chambres s'ouvrant sur un balcon



Au Royaume de la Gastronomie

tes boisées des Paccots. Mais le départ était donné. Et, bientôt, des Châtelois, aussi «mordus» qu'optimistes, décidaient de pourvoir leur région d'un équipement moderne. L'idée d'un monte-pente était née. Successivement, quatre ski-lifts furent inaugurés, le quatrième tout récemment. Parallèlement, les chalets poussèrent comme des champignons. On en compte aujourd'hui plus de 300 qui, tous, par leur cachet, s'intègrent

La Taverne Fribourgeoise



Principales Maisons ayant participé à cette réalisation

WALTER ZBINDEN, Bienne
Architecte

H. BÄNNINGER, Berne
Ingénieur

A. SURCHAT, Châtel-St-Denis
Entreprise de terrassement

VICTOR PILLOUD, Châtel-St-Denis
Maçonnerie — béton armé — rustique

A. HELFER S. à r. l., Givisiez
Pierres simili

SYLV. PILLOUD & FILS, Châtel-St-Denis
Industrie du bois — Tél. (021) 56 70 51

F. HEIMANN, Montreux/Clarens
Ferblanterie — Couverture — Multicouches

MULTIWATT S. A., Châtel-St-Denis
Installations électriques, téléphoniques, etc.

R. BONGARD, Châtel-St-Denis
Installations sanitaires

PAUL MEYER, Châtel-St-Denis
Installations sanitaires et chauffages centraux

P. FRANCELET, Jongny-sur-Vecve
Installations de chauffage

W. FRANKE S. A., 4663 Aarburg
Installations de cuisines professionnelles

IMBER S. A., Zurich

Comptoirs de buffet et bar — Armoires à verrerie et à bouteilles — Chambres froides — Armoires frigorifiques — Vitrines frigorifiques — Chaises pivotantes de bar.
27, Haldenstr. — Tél. (051) 33 13 17

FRIGOREX S. A., Lucerne
Installation de la chambre froide

A. RUEFLI S. A., Berne
Ventilation

BISCHOF & BUGNARD, Broc
Fabrique de meubles

RENÉ PILLOUD, Châtel-St-Denis
Entreprise de serrurerie — Maîtrise fédérale
Forge St-Roch — Tél. (021) 56 73 14

E. PEDROLI, Lausanne
Travaux de carrelage et revêtements

DENIS CHAPERON, Châtel-St-Denis
Tous travaux de peinture

ERICH RIHM S. A., 4657 Dulliken / SO
Construction de jeux de quilles automatiques
Tél. (062) 5 89 73 / 5 38 77

E. MIAUTON & Cie S. A., Montreux
Fournitures générales pour hôtels

MARCEL RICHARD, 2515 Prêles
Portes de garages

ELBA, Bienne
Tablettes de fenêtres en aluminium

E. MIAUTON
& Cie S.A.

Verrerie
Porcelaine
Argenterie
Inox

Fournitures générales
pour hôtels et restaurants
Montreux

Comptoirs de buffet
Comptoirs de bar
Armoires à verrerie
Armoires à bouteilles
Chambres froides
Armoires frigorifiques
Vitrines frigorifiques
Chaises pivotantes de bar

RIHM 4657 Dulliken SO
Tél. 062 58973 / 53877

Construction de jeux de quilles automatiques

Imber

SA 8045 ZURICH
Fabrique d'armoires frigorifiques
27, Haldenstr. Tel. 051-33 13 17

Frigorex

Ingénieur et service: Walter Stutz
1009 Pully Téléphone 021 28 51 95

F. Heimann

Ferblanterie - Couverture - Multicouches
Montreux - Clarens

Victor Pilloud

Châtel-St-Denis

Maçonnerie - Béton armé - Rustic

... Et son Bar «L'Armailli»

On a voulu plus rustique encore le bar, si bien baptisé «L'Armailli». Un toit recouvert d'ardoises abrite le comptoir... le sourire de la serveuse et les conversations de ses hôtes. Quelques tables attendent aussi le visiteur. Enfin, sur le plancher de sapin, quelques mètres carrés sont volontairement laissés inoccupés pour les couples désirant se divertir aux sons des meilleurs orchestres du moment, dissimulés dans un juke-box.

Au royaume de la gastronomie

C'est à la taverne ou au bar que vous apprécierez les spécialités de fromages, fondues et raclettes dont le patron est un excellent connaisseur et qui ont d'ailleurs fait sa réputation; nous le verrons plus loin. Mais la fine gastronomie, servie au menu ou à la carte, doit avoir un autre cadre. La salle à manger frappe par sa clarté. De larges baies vitrées permettent, tout en savourant des plats succulents, de se laisser distraire par le paysage. Et l'arolle clair de son mobilier s'orne de fraîches nappes de fleurs. Invisible à nos yeux, la cuisine, vaste et dotée d'un équipement ultra-moderne, permettra d'affronter, sinon dans le calme, du moins avec succès, les inévitables «coups de feu».

Des chambres s'ouvrant sur un balcon

Dans les étages, 30 lits se répartissent dans des chambres à un ou deux lits, munies évidemment de tout le confort qu'apporte, pour chacune d'elles, le cabinet de toilette avec eau courante chaude et froide, baigns et douche. Toutes sont identiques; quelques-unes pourtant jouissent d'un avantage particulier, celui de se prolonger sur un vaste balcon invitant aux baigns de soleil. Enfin, les combles ont été judicieusement utilisés par l'aménagement de deux dortoirs de huit couchettes chacun qui trouveront certainement leurs amateurs.

Pour le plaisir des hôtes

Les Paccots ne sont pas une station sans distractions, bien loin de là. Pourtant, à l'hôtel même, la clientèle aime trouver quelques divertissements. L'un de ceux-ci aura certainement ses fervents. Il s'agit d'un magnifique jeu de quilles ultra-moderne, entièrement automatique et équipé de deux pistes asphaltées. S'ouvrant sur un carnotzet de 40 places assises, il offre, en plus, un certain dégagement qui permet ainsi à l'établissement de pouvoir mettre à disposition un total de quelque 400 places assises, si l'on inclut dans ce chiffre les 150 chaises qui occupent la terrasse.

Un parking de 120 places

Et notre description ne sera complète qu'au moment où nous aurons encore parlé des garages — cinq boxes sont à disposition de la clientèle — et surtout du vaste parking entourant l'établissement de ses 120 places disponibles.

Des compliments au maître de l'oeuvre

Une telle réalisation, si bien conçue dans son ensemble comme chacun de ses détails, ne peut être le fait que d'un homme d'expérience. Il est temps de présenter à nos lecteurs le maître de l'oeuvre qui est également le patron de l'établissement, M. Oscar Bayard von Arx, que seconde une épouse très active.

Comme l'a fait remarquer M. Pfister rédacteur de l'*Hôtel-Revue*, lors de l'inauguration, M. Bayard, ancien propriétaire de l'hôtel «Steinbock» à Bâle — dont les spécialités étaient connues dans toute la Suisse — est encore, à l'heure actuelle, le propriétaire de l'hôtel «Rex», à Bâle également. Valaisan d'origine, bourgeois de Varonne, mais de Bâle aussi, il habitait La Conversion.

Dans la perspective d'une nouvelle affaire à entreprendre, il avait décidé de jeter son dévolu sur la station des Paccots, au soir d'une journée de ski qui se situe durant l'hiver 1965-66. Comme les nombreux touristes qui, chaque jour, apprennent à découvrir Les Paccots, il avait été d'emblée conquis par le charme de cette station, l'excellence et la diversité de ses pistes de ski, la multitude des buts de promenade et la beauté du paysage que les champs de narcisses parent et embellissent chaque printemps.

Les travaux furent rondement menés puisque, mis en chantier en mai 1966, «L'ERMITAGE» ouvrait ses portes à ses premiers clients sept mois plus tard, pour Noël. Un tel résultat n'aurait jamais pu être atteint sans un maître de l'oeuvre sachant ce qu'il veut, sans la collaboration aussi de l'architecte, M. Walter Zbinden de Bienne, de son employé M. Peter Ems qui assura la surveillance des travaux, de l'ingénieur M. H. Bänninger de Berne, et de tous les artisans et maîtres d'état en tête desquels nous citerons les entreprises Victor Pilloud de Châtel-Saint-Denis pour la maçonnerie, Sylvestre Pilloud et Fils de Châtel-Saint-Denis également pour la charpente, A. Gertschen Fils S.A. à Brigue pour le magnifique mobilier des chambres et du carnotzet du jeu de quilles, et toutes celles que nous énumérons par ailleurs. Cette réalisation fut également facilitée par la compréhension des autorités cantonales et communales.



M. Robert Pilloud, vice-président du Grand conseil, félicitant M. Oscar Bayard von Arx de sa réalisation. A ses côtés on reconnaît MM Paul Genoud, conseiller d'Etat, et André Curral, préfet de la Veveysse.

M. Oscar Bayard von Arx, propriétaire, a démontré de quelle magistrale façon il a su conduire sa barque pendant toute la durée des travaux. Son hôtel «L'ERMITAGE» est une réussite aussi bien dans son architecture que dans son aménagement intérieur, grâce à un judicieux dosage de commodités et de confort d'une part, de bon goût et d'amour du beau d'autre part. Mais M. Bayard est avant tout un hôtelier, qui sait accueillir son hôte avec cette distinction et cette simplicité qui plaît à tout le monde, qui est conscient surtout des exigences que pose aujourd'hui l'évolution du tourisme. N'est-ce pas le meilleur atout dont «L'ERMITAGE» va bénéficier pour faire ses premiers pas?

Texte et photos: P. Charrière - Bulle.

La parfaite présentation du Buffet froid avec caviar, saumon fumé, etc. et canapés.



L'entreprise:

Syl. Pilloud & Fils Châtel-St-Denis

Industrie du bois

Téléphone 021 5670 51

A fourni et posé:

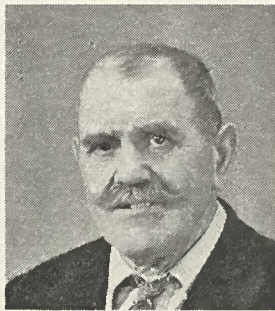
La charpente, la menuiserie extérieure, la vitrerie, la menuiserie intérieure

M. Alfred Grangier
VUADENS



Originaire de l'Intyamon, il passa le plus clair de son existence à Vuadens. Il pratiquait avec beaucoup d'habileté le métier de menuisier. C'était une personnalité typique, au tempérament vif et généreux, à la répartie facile et malicieuse. Secondé par une épouse dévouée, il éleva 4 enfants.

M. Elmiro Dégli
BROC



Italien d'origine, il était venu en Suisse dans sa jeunesse et Broc fut son village d'adoption. Cordonnier, il pratiquait son métier avec habileté et bonne humeur. C'était une figure pittoresque du bourg. Il avait une passion: la chasse, et fut l'un des doyens des nemrods fribourgeois. Il avait 86 ans.

Mlle Alice Moret
VUADENS



décédée après une longue et cruelle maladie dans sa 68^e année. Issue d'une vieille famille terrienne, elle passa toute son existence dans la propriété familiale. Ménagère accomplie, elle s'occupait avec diligence des travaux de la maison. Elle laisse le souvenir d'une personne toute de courage et de droiture.

M. Joseph Corpataux
RIAZ



décédé subitement à l'âge de 72 ans. Retraité des Etablissements de Marsens, dont il fut pendant 35 ans le secrétaire ponctuel, il avait une passion: la musique. Il fut le directeur-fondateur de la Chorale des Etablissements de Marsens et du Chœur-mixte « Les Oiselets » de Riaz. Il était titulaire de la médaille « Bene Merenti ».

M. Albert Scyboz
BULLE



Pendant 45 ans, il fut employé aux GFM où il finit sa carrière comme chef de train. Après sa retraite, il continua à s'occuper activement. Un mal qui ne pardonne pas l'a ravi à l'affection des siens, à l'âge de 74 ans. Chacun avait une sincère estime pour cet homme droit, travailleur infatigable et foncièrement bon.

M. Max Dupasquier
VUADENS



décédé à l'âge de 64 ans, après avoir consacré le meilleur de ses forces à l'exploitation de son domaine. C'était en effet un paysan laborieux, avisé et progressiste et un excellent teneur de montagne. Dans son village, il fit autrefois partie de la Société de musique « La Gruéria » qui lui avait décerné l'honorariat. Il jouissait de l'estime de chacun.

Mme Eléonore Savary
CRUYERES



décédée subitement à l'âge de 63 ans. Née Bussard, elle était l'épouse de M. Fernand Savary, employé à la chocolaterie Nestlé, et qui était demeuré veuf avec des enfants en bas âge. Pour ceux-ci, elle fut une vraie maman. Elle eut elle-même quatre enfants. Dans son foyer, elle faisait régner la tendresse mutuelle et la meilleure harmonie.

M. Calixte Braillard
LES SCIERNES D'ALBEUVE



décédé après une longue et pénible maladie à l'âge de 61 ans. Facteur postal au hameau des Sciernes, il exerça cette fonction pendant près de 40 ans. Il avait pris sa retraite il y a trois ans. Pendant quatre législatures, il fit partie du Conseil communal. Il cultivait aussi la musique et fut un fervent tireur et chasseur.

M. Edmond Henchoz
VUADENS



enlevé subitement à la tendre affection de son entourage, dans sa 68^e année. Il est décédé alors qu'il se trouvait dans l'auto de son beau-fils entre Fribourg et Bulle. Ouvrier, il jouissait de la sympathie de ses collègues de travail. Membre de la FCOBB, il en fut longtemps le caissier. Il fut bien entouré par son épouse.

M. Auguste Klaus
BULLE



décédé des suites d'un tragique accident survenu à Riaz, alors qu'il était passager d'une voiture. Appareilleur de métier, c'était un ouvrier adroit et consciencieux. A ses heures de loisir, il aimait la montagne et la vie rustique du chalet. Marié, il avait élevé deux enfants qui le chérissaient.

Mme Thérèse Genoud
CHATEL-ST-DENIS



enlevée à l'affection des siens à l'âge de 77 ans. Née Millason, elle était la veuve de M. Germain Genoud qui était surveillant des travaux de la commune. Elle laisse le souvenir d'une personne intelligente, active et gaie. Elle éleva quatre filles dont l'aînée est fille de la charité, à Montreux.

M. Joseph Bongard
CHATEL-ST-DENIS



Après une vie toute de labeur et de dévouement, il a été enlevé à l'affection de sa famille à l'âge de 81 ans. Père de neuf enfants dont quatre lui furent ravies prématurément, il laisse le souvenir d'un homme droit et courageux. En 1940, il vint habiter le chef-lieu veveysan où il ne comptait que des amis.

Pompes Funèbres Générales S. A.
JOUR ET NUIT - TÉL. 239 95

Joseph Bugnard

Arcades de la Gare - FRIBOURG



Mère Marie-Séraph. Francey
FRIBOURG



Dieu l'a appelée à Lui à la Maison provinciale des Sœurs de charité de la Sainte-Croix d'Ingenbohl, dans sa 81^e année et la 60^e de sa profession religieuse. Cette bonne religieuse était originaire de Cousset. Ses nombreux mérites lui avaient valu d'être supérieure provinciale de sa Congrégation.

Sœur Marie-Josephine Beaud
FRIBOURG



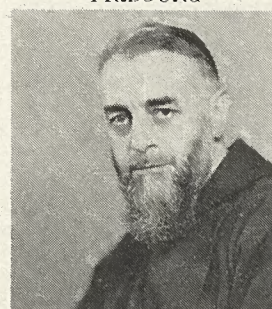
Sœur de la Communauté de Sainte-Ursule à Fribourg, elle en était l'une des doyennes. En effet, Dieu l'a appelée à Lui dans la 87^e année de son âge et la 62^e de sa profession religieuse. Pendant de longues années, elle fut maîtresse ménagère dans les cantons de Fribourg et du Valais. Elle était originaire d'Albeuve.

P. Meinrad-Stéphane Morard
FRIBOURG



décédé dans sa 87^e année et la 65^e de sa profession religieuse. Professeur de philosophie au Collège St-Michel et à l'Université, il fut le doyen de la Faculté de théologie. Homme d'une vaste culture, il apporta sa collaboration à la revue de philosophie et de théologie de l'Université. Dans le diocèse, il assumait les fonctions de censeur.

Père Laurent Casutt
FRIBOURG



Entré dans l'ordre des Capucins en 1925, il avait été ordonné prêtre en 1932. Personnalité très marquante, docteur en théologie, spécialiste des études historiques, il consacra sa vie au service des âmes et de la science. La Vision de Dieu couronne aujourd'hui son labeur.

Mme Vve Ernest Schütz
FRIBOURG



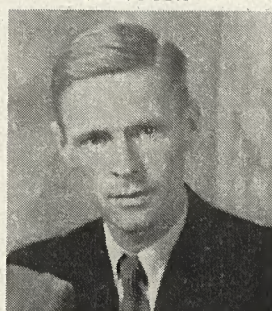
Née à Grünenmatt, de son nom de jeune fille Elise Gehrig, elle exploita avec son mari la laiterie de Beauregard à Fribourg dès 1936. Travaillieuse infatigable, elle fut la maman choyée de trois filles et un fils. La paralysie la contraignit à garder le lit durant les quatre dernières années de sa vie. Elle avait 70 ans.

M. Albert Blanchard
FRIBOURG



enlevé à la tendre affection de sa famille à l'âge de 76 ans. Il fit sa carrière aux CFF dont il était mécanicien retraité. Il eut le chagrin de perdre son épouse. Par contre, il fut bien entouré par les siens et eut le bonheur d'être arrière-grand-père.

M. Alphonse Baeriswyl
FRIBOURG



enlevé à l'affection de sa famille à l'âge de 55 ans seulement, après une longue et pénible maladie. Il travaillait comme électricien. Il était l'époux de M^{me} Germaine Baeriswyl, vendeuse et vice-présidente de la S.F.G. Friburgia, section féminine.

M. Henri Renevey
FRIBOURG



A 43 ans, il conservait l'allure de sa jeunesse. La nature avait largement compensé la disgrâce de son physique par les qualités de son cœur et de son esprit. A Fribourg, chacun avait une sincère estime pour celui qu'on appelait toujours le « Petit Riquet ». Il travaillait comme relieur à la Fabrique Vuille.

M. Adolphe Zosso
FRIBOURG



décédé à l'âge de 69 ans. Technicien-dentiste, il était très estimé dans sa profession. Membre fondateur et honoraire du Club de pêche « Les Amis », il laisse le souvenir d'un homme courtis et généreux. Une maladie l'enleva à l'affection de sa famille et de ses nombreux amis.

M. Charles Goldinger
FRIBOURG



décédé à l'âge de 63 ans. Depuis 16 ans, il était secrétaire au service des automobiles. C'était un collègue de travail particulièrement apprécié pour son affabilité et son entregent et ses contacts avec le public étaient empreints de courtoisie. Il laisse une épouse éplorée et de nombreux amis qui garderont de lui le meilleur souvenir.

M. Alphonse Aebischer
FRIBOURG



Enlevé subitement à l'affection de son épouse et de ses filles, à l'âge de 58 ans. Maître-coiffeur, c'était un artisan très expérimenté et il faisait autorité dans sa profession. Ancien président de la Société des Maîtres-coiffeurs de la ville de Bulle, il présidait l'Association cantonale. Il était très estimé de chacun.

Mme Blandine Repond
FRIBOURG



Mère de 11 enfants, elle passa les dernières années de sa vie chez l'une de ses filles à Fribourg, où elle fut bien choyée. Très pieuse, au cœur généreux, elle était la veuve de M. Eugène Repond, fondateur de la paroisse de Cottens. Elle était notamment la mère de M. Louis Repond bien connu dans les milieux de l'élevage du cheval.

M. Alfred Hess
FRIBOURG



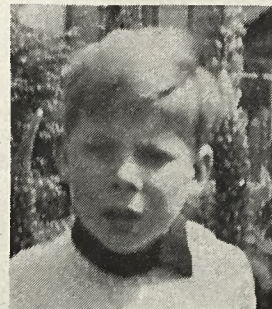
enlevé à l'affection de sa famille à l'âge de 76 ans, après une courte maladie. Contremaître retraité des E.E.F., il avait repris la succession de la Boucherie chevaline à la ruelle des Augustins d'où il se retira après la mort de sa femme et continua à élever seul ses enfants.

M. Emile Gerber
FRIBOURG



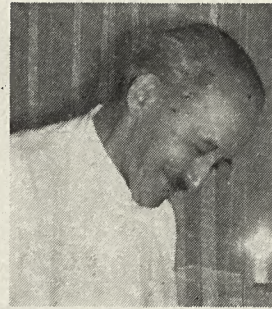
enlevé à l'affection des siens après de dures souffrances vaillamment supportées à l'âge de 60 ans. Menuisier-ébéniste, il travailla à l'entreprise Gaudard, meubles de style. Bien connu dans la quartier de la Neuveville, il fut un membre dévoué et apprécié du F.C. Central et du Club de Pétaque.

Gérard Marmy
BOURGUILLON



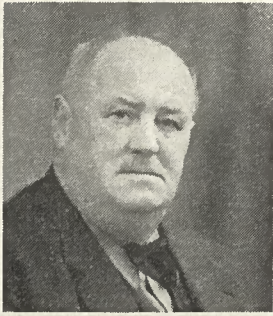
enlevé à l'affection de ses parents, M. et M^{me} Charles Marmy-Genoud, agriculteur, et de ses frères et sœurs, à l'âge de 10 ans, après une longue et pénible maladie. Doux et affectueux, il faisait la joie de son entourage. Ses institutrices et ses camarades de classe avaient une sincère estime pour lui.

M. Georges Périsset
ESTAVAYER-LE-LAC



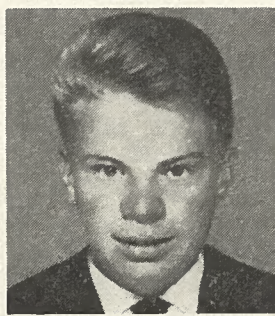
Agé de 73 ans, il avait été très affligé l'an dernier par le décès de son épouse. Il continua néanmoins à travailler de son métier de confiseur jusqu'à la limite de ses forces, métier où il acquies une excellente renommée. Il eut la joie d'avoir deux fils prêtres, les abbés René et Jean-Claude Périsset, à Fribourg et Genève.

M. Gaston Huguet
PREZ-VERS-NORÉAZ



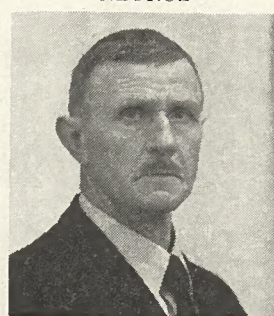
enlevé à la tendre affection de sa famille dans sa 78^e année. Secondé par une épouse vaillante et dévouée, il éleva avec courage une nombreuse famille. L'un de ses fils, M. Paul Huguet, préside la Société de laiterie. Agriculteur, il était également connu comme rabilleur et excellait dans son art.

M. Michel Vonlanthen
BELFAUX



Enlevé à la tendre affection de sa famille à l'âge de 17 ans après une pénible maladie et de dures souffrances. Il était le fils de M. et M^{me} Louis Vonlanthen-Derwey, tous deux décédés il y a quelques années. A tous ceux qui l'ont connu, il laisse le meilleur souvenir.

M. Séraphin Magnin
NEYRUZ



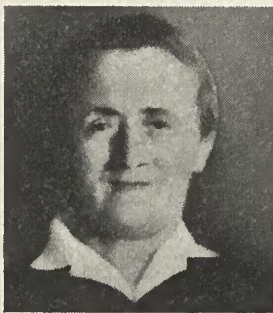
Chantre émérite, il était titulaire de la médaille « Bene Merenti ». Pendant plus de 40 ans, il travailla au service de la famille de feu Jean Dafflon, au Carroz, à Neyruz. Il était notamment l'oncle de M. Henri Dafflon, président du conseil de paroisse de la localité. Il avait 77 ans.

Mme Angèle Waeber
COURNILLENS



Née Rey, elle était l'épouse de M. Alphonse Waeber, agriculteur. Personne très active et courageuse, elle éleva une belle famille de sept enfants auprès de qui elle trouva force et réconfort dans sa pénible maladie. Elle avait 71 ans.

Mme Alexandrine Jonin
NEYRUZ



Née Zamofing, veuve de M. Louis Jonin, elle travailla durant 40 ans à la fabrique de chocolat Villars. Maman et grand-maman choyée par son entourage, elle a été ravie à l'affection des siens après une cruelle maladie, à l'âge de 66 ans.

Mme Vve Agnès Ducrot
MANNENS



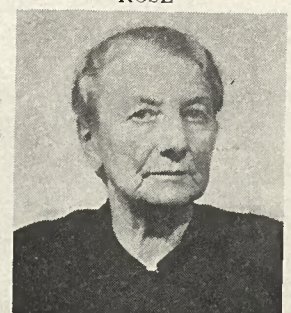
Née Renevey, elle était la veuve de M. Marcel Ducrot qui fut agriculteur. Maman dévouée d'une nombreuse famille — elle eut onze enfants, dont deux décédèrent en bas âge — elle puisait dans la foi son courage exemplaire. Tertiaire de St-François, elle s'occupa pendant plus de 30 ans du service de l'église.

Mme Anna Gobet
CHANDOSSEL



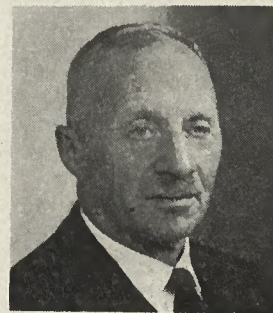
Née Zosso, elle était la veuve de M. Joseph Gobet, agriculteur. Elle éleva une belle famille de cinq enfants dont une fille, Sœur Blandine, est religieuse au Home St-François à Courtepin. Elle a succombé à une courte maladie à l'âge de 70 ans.

Mme Vve Henri Ruffieux
ROSÉ



Née Lucie Humbert, elle était la veuve de M. Henri Ruffieux, coiffeur. Elle-même fut pendant 25 ans maîtresse d'ouvrage à Avry-sur-Matran et fut la collaboratrice appréciée de la Société d'agriculture de la rive gauche de la Sarine.

M. Dominique Perler
WUNNEWIL



Victime d'une grave chute dans sa grange, tombant du haut d'un tas de foin, il ne devait pas survivre à ses blessures. Il avait 71 ans. Il joua un rôle en vue dans sa commune dont il fut pendant 16 ans le syndic. Il présidait en outre la Cuisse Raiffeisen de Wünnewil.

M. Maurice Seydoux
LULLY



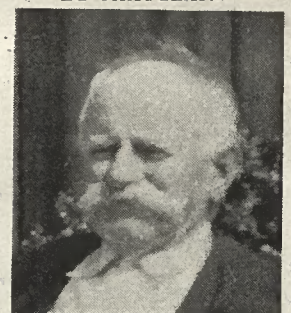
Né à Sâles (Gruyère) il passa la plus grande partie de son existence dans cette commune, dont il fut employé jusqu'en 1960. Il vint alors avec son épouse à la Cure de Lully, auprès de son fils, l'abbé Firmin Seydoux. Il y passa d'heureuses années, rendant partout service. Il était brancardier.

Sr Jeanne-Madeleine Gobet
DOMDIDIÉ



Sœur de la charité, elle s'est éteinte dans la Paix du Seigneur, à l'âge de 81 ans et dans la 49^e de sa profession religieuse, alors qu'elle se trouvait à la Maison de retraite de Domdidier. Née Léonie Gobet, elle laisse le souvenir d'une religieuse dont toute la vie fut faite de piété, de confiance en Dieu et de dévouement à son prochain.

M. Joseph Morét
LE CHATELARD



Devenu veuf très tôt, alors qu'il n'avait que 43 ans, il éleva avec courage ses 5 enfants dont l'aîné avait alors neuf ans et la cadette dix mois. Plus tard, atteint de rhumatisme, il remit son domaine à son fils aîné, qui est conseiller et boursier communal et secrétaire-caissier de la Société de laiterie. Il avait 86 ans.

M. Raphaël Jaquet
SIVIRIEZ



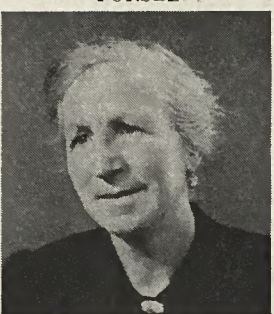
décédé des suites d'un accident de voiture survenu près de Wallenried. Fils de M. et M^{me} Jean Jaquet-Page, il était le cinquième d'une nombreuse famille. Il était monteur en chauffage. La Pédale fribourgeoise pouvait compter sur cet excellent membre qui se distingua à plusieurs reprises. Il n'avait que 21 ans.

M. Nicolas Favre
CHAPELLE S/ORON



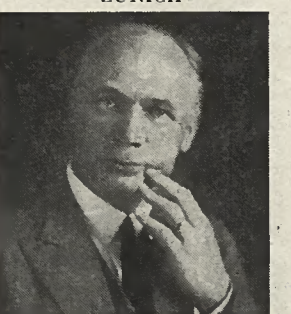
Mortellement atteint par une voiture alors qu'il traversait à vélo la route communale de Porsel-Vauderens, à la croisée de Mossel-Chapelle (Glâne). Il était âgé de 68 ans. Agriculteur, il était ardent à la tâche et cultivait son domaine avec savoir-faire. Secondé par une épouse dévouée, il avait élevé sa famille dans les meilleurs principes.

Mme Anna Grivel
PORSEL



enlevée à la tendre affection de sa famille à l'âge de 75 ans, après une courte maladie. Née Menoud, elle était l'épouse de M. Léonard Grivel, agriculteur, avec qui elle éleva sept enfants, s'occupant en outre de trois neveux devenus orphelins de mère. Pour tous, elle fut un exemple de travail, de bonté et de dévouement.

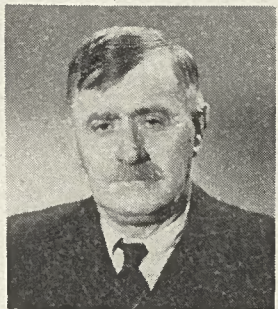
M. Michel Plancherel
ZURICH



décédé à l'âge de 83 ans, à la suite d'un accident. Ancien professeur à l'École polytechnique fédérale de Zurich dont il fut le recteur de 1931 à 1935, il présida la commission de la maturité fédérale ainsi que le Secours suisse d'hiver. Colonel d'infanterie, commandant du Rgt 7, il fut encore chef de la Division Presse et Radio de l'EMG.

M. Alphonse Roulin

ST-JULIEN (HAUTE-SAVOIE)



Enlevé à l'affection de sa famille à l'âge de 72 ans. Il quitta son pays en 1922 pour exploiter une ferme en Haute-Savoie. C'était un agriculteur avisé. Il eut la joie d'être grand-père et arrière-grand-père et fut regretté de tous ceux qui l'ont connu.

Mme Vve Emile Blanc

VILLAZ-ST-PIERRE



enlevée à la tendre affection de son entourage après une cruelle maladie supportée avec beaucoup de courage. Elle avait 52 ans. Née Aloysia Mettraux, elle était la veuve de M. Emile Blanc, agriculteur, qu'elle eut le chagrin de perdre en 1962 dans un accident. Elle laisse trois enfants dans la douleur.

M. Marcel Sudan

BROC



décédé dans sa 55^e année. Invalide depuis longtemps, il fut entouré de soins affectueux par son épouse. Il travailla comme ouvrier au service de la Commune. Homme modeste, serviable et dévoué, il supporta ses souffrances avec beaucoup de courage.

Mme Vve Raymond Michel

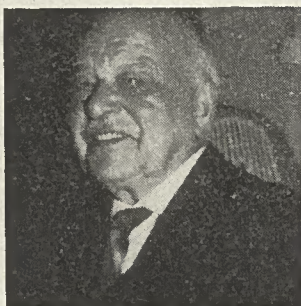
BULLE



Ayant passé sa jeunesse à Cottens, elle s'établit avec son mari à Estavayer-le-Gibloux, où le couple exploita simultanément la laiterie et l'auberge. Ils exploitèrent ensuite la laiterie de Chérens, puis celle de Lussy. S'étant retirés des affaires, ils s'établirent au Pâquier. Devenue veuve, M^{me} Michel passa ses dernières années à Bulle.

M. Auguste Perriard

FRIBOURG



décédé subitement à l'âge de 88 ans, alors qu'il faisait une partie de cartes avec des amis au Gambrinus à Fribourg. Doyen des confiseurs fribourgeois, et bien qu'ayant remis son commerce de la rue de Lausanne à son fils Henri, il y passait tous les jours quelques heures, n'ayant pas abandonné un métier où il était passé maître.

Mme Yvonne Moret

BROC



Née Barras, elle était l'épouse de M. Louis Moret, gérant de la Fédération laitière « zone de la montagne ». Elle est décédée à la Clinique Ste-Anne à Fribourg dans sa 62^e année, après une courte maladie. Pour ses six enfants, elle fut une maman attentive et dévouée et une bonne éducatrice.

Mme Emma Grandjean

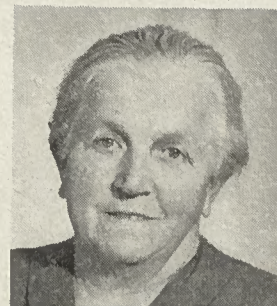
GUMEFENS



décédée des suites d'un tragique accident dans sa 74^e année. Elle fut happée par une auto, alors qu'elle s'appretait à prendre l'autobus pour venir au marché de Bulle y vendre les produits de son jardin et de sa bosse-cour. Veuve d'Alphonse Grandjean, agriculteur, elle laisse le souvenir d'une personne dévouée et chrétienne.

Mme Colette Francey

MÉZIÈRES (FR)



Veuve de M. Léon Francey, buraliste postal à Courtepin durant 35 ans, elle laissa dans ce village le souvenir d'une personne pleine de cœur et toujours prête à rendre service. Chez sa fille, à Mézières, où elle s'était installée en 1958, elle fut entourée de l'affection de ses petits-enfants. Par sa bonté, elle était la « marroine » de tous.

M. Vincent Reynaud

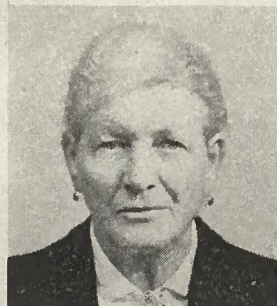
FARVAGNY-LE-GRAND



Il s'éteignit à l'âge de 76 ans. Sa mort suscita d'unanimes regrets, car c'était une personnalité en qui rayonnaient des qualités de cœur et d'esprit. Paysan et marchand de bétail, il se distingua par une droiture parfaite. Secondé par sa vaillante épouse, il éleva une famille de 12 enfants dont une religieuse enseignante de Menzingen.

Mme Marie Pugin

LA TOUR-DE-TREME



Née Doutaz, elle était l'épouse de M. Bernardin Pugin. Elle a succombé à de pénibles souffrances dans sa 76^e année. Consacrant toujours le meilleur d'elle-même à son foyer, elle éleva quatre enfants en maman oisante et dévouée. Elle eut la douleur de perdre l'un de ses fils, M. Clément Pugin, qui présidait la société de musique.

Mme Alfred Jonin

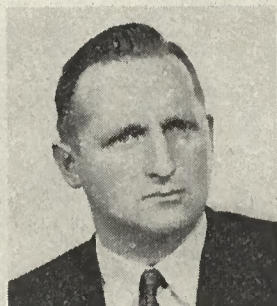
FRIBOURG



Née Delphine Godel, elle était la veuve de M. Alfred Jonin. Elle a été enlevée à l'affection de sa famille à l'âge de 82 ans. Elle eut la joie d'être arrière-grand-mère. Tailleuse pour homme, elle eut une existence toute de travail et de dévouement. Elle fut bien entourée par les siens.

M. Félix Schafer

FRIBOURG



Une maladie pénible et mystérieuse l'a emporté dans sa 50^e année. Il laisse dans la désolation une jeune épouse et trois petits enfants qu'il aimait par dessus tout. Homme actif et dévoué, il travaillait encore dans son entreprise de transports quelques jours avant son décès. Ceux qui l'ont connu conservent le souvenir de sa générosité de cœur.

M. Auguste Cardinaux

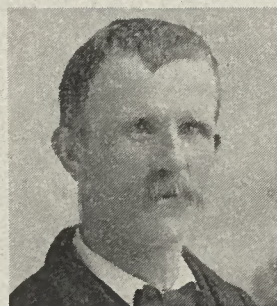
CHATEL-ST-DENIS



décédé à l'âge de 60 ans. Il exploitait un commerce de tabacs. Atteint d'une paralysie, il fut enlevé brusquement à l'affection des siens. Supportant ses épreuves sans se plaindre, il eut l'unique bonheur d'être entouré d'une épouse remarquablement dévouée et d'une fille bien aimée.

M. Jules Frioud

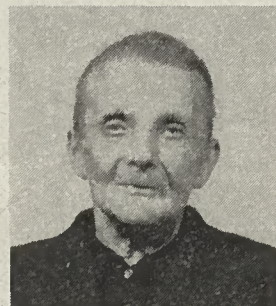
ROSSENS



Enlevé à la tendre affection de sa famille à l'âge de 85 ans. Il était agriculteur et marchand de bois. Il ne ménagea pas ses peines pour élever une belle famille de 8 enfants dont 7 fils. Pendant 16 ans, il se dévoua encore au sein du Conseil communal. Il jouissait de la sympathie de chacun et fut bien entouré par son épouse et ses enfants.

Mme Adèle Burgy

NORÉAZ



Née Mollard, elle était la veuve de M. Louis Burgy, décédé il y a une dizaine d'années déjà. Elle-même était dans sa 82^e année. Elle fut la courageuse maman d'une nombreuse famille de 17 enfants dont 13 sont encore vivants. Animée d'une foi très vive, elle appartenait au Tiers-Ordre de St-François.

Sœur Juliette Judet

FRIBOURG



décédée dans sa 62^e année et la 39^e de sa profession religieuse. Elle avait passé toute son enfance et sa jeunesse à Bulle. Sa vie religieuse fut ensuite consacrée au service des petits des écoles enfantines à Sion, Delémont et Fribourg (Lenda). Elle laisse le souvenir d'une femme d'élite, qui fut digne de sa vocation.

Pour profiter pleinement des

**plaisirs de la plage,
de la piscine,
et du camping,**

il vous faut :

- a) du soleil
- b) de la bonne humeur
- c) quelques heures de détente et
- * d) des : **costumes de bain**
(pour dames, messieurs et enfants),
jouets, vêtements de loisirs,
produits cosmétiques,
articles de camping
et de sport nautique etc. etc.

*** tout cela**

vous le trouverez dans **une gamme riche
et variée (et à des prix avantageux !)**
dans notre département spécial

« Plaisirs d'été »

Knopf

FRIBOURG MOUDON PAYERNE