

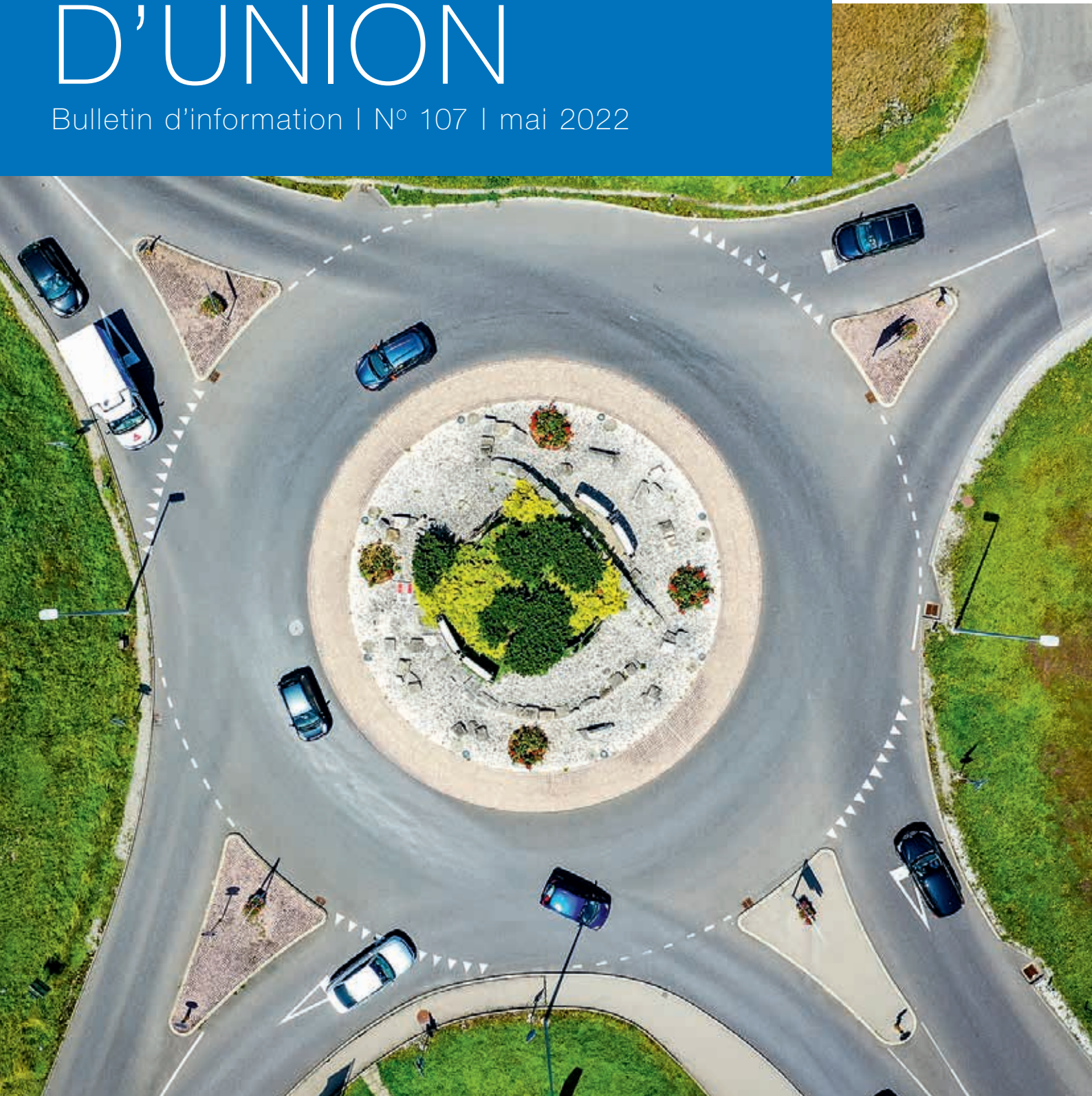


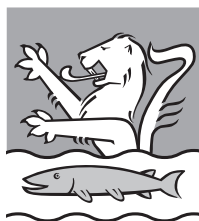
Commune de  
**Granges-Paccot**



# TRAIT D'UNION

Bulletin d'information | N° 107 | mai 2022





## Heures d'ouverture

---

<b>Lundi à jeudi</b>	<b>7.30 à 11.30 heures</b>	<b>13.30 à 17.00 heures</b>
<b>Vendredi</b>	<b>7.30 à 11.30 heures</b>	<b>13.30 à 16.00 heures</b>
<b>Veilles de fêtes</b>	<b>7.30 à 11.30 heures</b>	<b>13.30 à 16.00 heures</b>

## Fermeture de l'Administration communale

---

- **Toute la journée**
  - **Vendredi 27 mai 2022**
  - **Vendredi 17 juin 2022**
  - **Lundi 31 octobre 2022**
  - **Vendredi 9 décembre 2022**
  - **Du lundi 26 décembre 2022 au vendredi 6 janvier 2023**
- **L'après-midi**
  - **Du lundi 25 juillet au vendredi 12 août 2022**

## Contacts principaux

---

<b>Service de l'Edilité</b>	Pascal Bourguet	079 450 48 90
<b>Service des eaux</b>	Pascal Bourguet	079 450 48 90
<b>Service piquet pompiers</b>	7/7 jours et 24/24 heures	026 465 18 18
<b>Service des écoles</b>	Chantemerle Chavully	026 460 68 70 026 460 68 40
<b>Service social régional de la Sonnaz</b>	Rte des Fluides 7, 1762 Givisiez	026 460 87 00



Les citoyennes et citoyens de Granges-Paccot sont convoqués en assemblée ordinaire le

**LUNDI 30 MAI 2022 A 20.00 HEURES**

à la halle polyvalente de Chantemerle

**Ordre du jour**

1. Procès-verbal de l'Assemblée communale du 13 décembre 2021  
Le procès-verbal ne sera pas lu; il est à disposition à l'Administration communale et sur le site internet de la Commune de Granges-Paccot.
2. Comptes 2021
  - 2.1. Présentation générale des comptes de fonctionnement et des investissements 2021
  - 2.2. Rapports de la Commission financière, discussion et votes
3. Investissements 2022
  - 3.1. Crédit d'étude de la requalification de la Rte de Chantemerle
  - 3.2. Crédit d'investissement pour le réaménagement de la Rte du Château et mise en zone 30 km/h
  - 3.3. Rapports de la Commission financière, discussion et votes
4. Election complémentaire à la commission des naturalisations (art. 43 al. 1 LDCF)
5. Divers

Le procès-verbal de l'Assemblée communale du 13 décembre 2021 ainsi que les messages relatifs aux points de l'ordre du jour ci-dessus sont à disposition à l'Administration communale et peuvent être consultés sur le site internet de la Commune à l'adresse suivante: [www.granges-paccot.ch](http://www.granges-paccot.ch)

L'Assemblée communale sera suivie d'un apéritif.

Au nom du Conseil communal :

La Secrétaire communale

Bénédicte Laville



Le Syndic

René Schneuwly



Compte	Désignation	Bilan au 01.01.2021	Mouvement Débit	Mouvement Crédit	Bilan au 31.12.2021
<b>1</b>	<b>ACTIFS</b>	<b>45'432'221</b>	<b>66'182'300</b>	<b>63'855'230</b>	<b>47'759'291</b>
<b>10</b>	<b>DISPONIBILITES</b>	<b>3'588'143</b>	<b>23'506'849</b>	<b>21'326'585</b>	<b>5'768'407</b>
1000	Caisse	3'836	115'650	115'348	4'138
1010	CCP 17-1081-2	2'411'430	20'356'285	20'242'625	2'525'090
1020	BCF c/c 01.16.076514-01	707'369	2'014'915	705'974	2'016'309
1021	UBS 1326 0	462'132		220'082	242'050
1030	Raiffeisen c/c 7629 7	3'376	1'020'000	42'556	980'820
<b>11</b>	<b>AVOIRS</b>	<b>5'804'265</b>	<b>39'453'410</b>	<b>37'745'543</b>	<b>7'512'132</b>
1120	Débiteurs de l'exercice courant	307'439	4'383'319	3'719'212	971'546
1120.12	Débiteurs impôts 2006		-2'179	-2'179	
1120.16	Débiteurs impôts 2010		-2'255	-2'255	
1120.17	Débiteurs impôts 2011		-1'875	-1'875	
1120.18	Débiteurs impôts 2012		-650	-650	
1120.21	Débiteurs impôts 2015		-3'692	-3'692	
1120.22	Débiteurs impôts 2016	3'827	1'201	5'029	
1120.23	Débiteurs impôts 2017	8'443	-1'141	8'303	-1'001
1120.24	Débiteurs impôts 2018	161'202	-28'857	198'242	-65'897
1120.25	Débiteurs impôts 2019	-1'635'572	2'348'371	631'130	81'669
1120.26	Débiteurs impôts 2020	-6'600'934	7'004'999	1'789'744	-1'385'679
1120.27	Débiteurs impôts 2021		3'588'145	10'930'481	-7'342'336
1120.28	Débiteurs impôts 2022			178	-178
1121	Débiteurs en attente		17'500	17'500	
1129	Débiteurs : Impôts transitoires à facturer	13'555'000	13'495'000	13'555'000	13'495'000
1150	Débiteurs : Impôt anticipé à recevoir	454	177	454	177
1151	Débiteurs OP stationnement	1'900	3'160	3'560	1'500
1160	Etat Fribourg - C/C		7'917'245	6'180'454	1'736'791
1180	C/C CCCFR - AF		23'965	8'800	15'165
1181	Caution clés	-5'150	1'250	1'250	-5'150
1190	C/C TVA Adduction	7'655	20'821	17'954	10'522
1191	TVA IP adduction INV+FG 7.7 %		789	789	
1191.01	TVA IP adduction FG 7.7%		6'466	6'466	
1191.02	TVA IP adduction INV 7.7%		9'504	9'504	
1191.10	TVA IP adduction FG 2.5 %		1'996	1'996	
1191.20	TVA IP épuration FG 7.7%		19'391	19'391	
1191.21	TVA IP épuration INV 7.7%		10'359	10'359	
1198	Compte attente		583'205	583'205	
1198.01	Compte attente CC		22'709	22'709	
1198.03	Compte attente - Foudre		4'954	4'954	
1198.04	Compte attente - Chavully - Humidité SDS		29'531	29'531	
<b>12</b>	<b>PLACEMENTS</b>	<b>2'333'314</b>	<b>69</b>	<b>1'007'081</b>	<b>1'326'303</b>
1200	BCF - Fonds camp de neige	26'958	8		26'966
1204	Raiffeisen EP 5505 7	20'053	9	2'000	18'062
1206	Raiffeisen EP sociétaire 2627 0	18'215	11	5'000	13'227
1210	BCF - Abris PC	329'302	41	1	329'342
1210.10	Titres	5'001			5'001
1222	Crédit Suisse 80-81-1	1'933'783		1'000'080	933'703
1230	Terrains	1			1
1233	Bâtiment la Chassotte	1			1
<b>13</b>	<b>ACTIFS TRANSITOIRES</b>	<b>1'711'893</b>	<b>1'253'732</b>	<b>1'734'673</b>	<b>1'230'952</b>
1390	Actifs transitoires	1'711'893	1'230'952	1'711'893	1'230'952
1391	Avances salaires		22'780	22'780	
<b>14</b>	<b>INVESTISSEMENTS</b>	<b>31'994'603</b>	<b>1'268'240</b>	<b>1'341'347</b>	<b>31'921'496</b>
1401	Plan d'aménagement local et intercommunal	702'243	25'745		727'989
1402	MEP	1			1
1403	Couverture Chamblieux-Bertigny	48'891	12'596		61'487
1410	Installations d'eau	203'979	126'239	39'217	291'001
1410.1	Participation galerie AELA	1			1



Compte	Désignation	Bilan au 01.01.2021	Mouvement Débit	Mouvement Crédit	Bilan au 31.12.2021
1411.10	Installations canalisations et épuration	362'965	141'094	58'311	445'748
1412	Routes	834'037			834'037
1413	Mur anti-bruit	1			1
1414	Infrastructures sportives	20'283			20'283
1415	Passerelle de Chantemerle	219'886		6'945	212'941
1416	Aménagements paysagers	348'492			348'492
1417	Modération de trafic	346'314	7'396		353'710
1418.1	Sentier pédestre Vieux-Moulin/Forum-Fribourg	10'656			10'656
1418.2	Transagallo - Pont de Grandfey	23'833			23'833
1419	Eclairage public	1			1
1430	Buvette Chantemerle 28	1			1
1431	Bâtiment Lavapesson 4	1'734'859			1'734'859
1432	Bâtiment Chantemerle 29	1			1
1432.1	Bâtiment Chavully	27'963'830		419'117	27'544'713
1432.332	Fonds amortissement Chavully	-1'620'000		540'000	-2'160'000
1433	Bâtiment Halle Chantemerle 31	1			1
1434	Immeuble communal de Chantemerle 60	69'316	57'895		127'212
1435	Bâtiment du service du feu	1			1
1436	Panneaux solaires	1			1
1437	Modules communaux	1			1
1438	Chauffage à bois	4'040	89'866		93'906
1439	Containers scolaires	1	17'499	17'500	1
1440	Participation aux infrastructures culturelles	1			1
1451	Forêts	1			1
1460	Mobilier	1			1
1461	Véhicules	137'701		8'100	129'601
1462	Véhicules service du feu	1			1
1490	Cimetière	1			1
1493	Déchetterie - Crédit d'étude	583'262	789'909	252'157	1'121'014
<b>15</b>	<b>PRETS ET PARTICIPATIONS</b>	<b>2</b>	<b>700'000</b>	<b>700'000</b>	<b>2</b>
1510	Participation Manoir Givisiez	1			1
1520	Participation CIG		700'000	700'000	
1550	Participation au capital-actions Agy-Expo	1			1

Compte	Désignation	Bilan au 01.01.2021	Mouvement Débit	Mouvement Crédit	Bilan au 31.12.2021
<b>2</b>	<b>PASSIFS</b>	<b>-45'432'221</b>	<b>16'377'490</b>	<b>18'704'560</b>	<b>-47'759'291</b>
<b>20</b>	<b>ENGAGEMENTS COURANTS</b>	<b>-912'769</b>	<b>10'017'711</b>	<b>10'138'129</b>	<b>-1'033'187</b>
2000	Créanciers	-621'626	9'217'404	9'557'885	-962'108
2060	Etat Fribourg - C/C	-258'253	258'253		
2060.00	Impôt paroissial sur le revenu	-86	86	72	-72
2060.10	Impôt paroissial sur la fortune	-899	904	222	-216
2090	TVA due adduction 2.5%		8'258	8'258	
2090.20	TVA due épuration 7.7%		43'433	43'433	
2091	C/C TVA Epuration	-187	65'230	41'764	23'279
2092	C/C TVA Déchets		7'389	7'575	-186
2093.00	C/C Bulliard - Chantemerle 60	-23'783	322'892	348'494	-49'385
2093.01	C/C Bulliard - Chantemerle 64-66	-7'936	93'363	95'467	-10'040
2094	Caution - Badges déchetterie		500	34'960	-34'460
<b>22</b>	<b>DETTE A MOYEN ET LONG TERME</b>	<b>-16'380'000</b>	<b>540'000</b>		<b>-15'840'000</b>
2220	Postfinance - Emprunt CSC	-16'380'000	540'000		-15'840'000
<b>24</b>	<b>PROVISIONS</b>	<b>-2'717'328</b>	<b>2'717'328</b>	<b>2'891'028</b>	<b>-2'891'028</b>
2420	Provision pour escompte s/impôts	-1'000'000	1'000'000	1'000'000	-1'000'000
2426	Provision pour débiteurs	-214'000	214'000	200'000	-200'000
2427	Provision pour imputations forfaitaires	-805'000	805'000	1'000'000	-1'000'000
2428	Provisions diverses	-223'328	223'328	208'028	-208'028
2430	Provision ass. caisse de prévoyance Etat de Fribourg	-475'000	475'000	483'000	-483'000
<b>25</b>	<b>PASSIFS TRANSITOIRES</b>	<b>-660'952</b>	<b>3'068'850</b>	<b>2'816'410</b>	<b>-408'512</b>
2500	Passifs transitoires	-660'952	669'952	399'875	-390'875
2510	Salaires à payer		1'810'890	1'830'385	-19'496
2520	C/C CCCFR AVS-AF		289'354	289'354	
2521	C/C LAA-LAAC		39'293	39'293	
2522	C/C APG maladie		36'349	36'349	
2523	C/C LPP		165'101	163'243	1'858
2530	C/C Indemnités maladie - accident - APG		57'911	57'911	
<b>28</b>	<b>RESERVES</b>	<b>-20'673'953</b>	<b>33'600</b>	<b>460'545</b>	<b>-21'100'898</b>
2800	Réserve abris PC	-330'750	4'500		-326'250
2802	Réserve encouragement aux économies d'énergie	-4'240	29'100	24'860	
2809	Réserve entretien réseau d'eau	-552'285		132'883	-685'168
2810	Réserve entretien des canalisations	-2'349'759		302'802	-2'652'561
2820	Réserve générale	-14'910'000			-14'910'000
2822	Réserve réalisation ouvrages destinés à l'environnement	-2'500'000			-2'500'000
2827	Réserve camp de neige	-26'919			-26'919
<b>29</b>	<b>FORTUNE</b>	<b>-4'087'219</b>		<b>2'398'448</b>	<b>-6'485'667</b>
2900	Fortune	-4'087'219			-4'087'219
<b>2901</b>	<b>RESULTAT DE L'EXERCICE</b>			<b>2'398'448</b>	<b>-2'398'448</b>



Compte	Désignation	Comptes 2020		Budget 2021		Comptes 2021	
		Charges	Revenus	Charges	Revenus	Charges	Revenus
<b>0</b>	<b>ADMINISTRATION</b>	<b>1'079'224</b>	<b>71'131</b>	<b>1'356'887</b>	<b>76'350</b>	<b>1'388'053</b>	<b>79'865</b>
<b>01</b>	<b>ASSEMBLEE COMMUNALE, CONSEIL COMMUNAL, COMMISSIONS</b>	<b>271'518</b>		<b>322'700</b>		<b>299'938</b>	
01.300	Traitement conseil communal	136'200		130'000		127'560	
01.300.10	Honoraires COMFIN	4'080		5'000		5'190	
01.300.30	Rémunérations des scrutateurs	2'400		10'500		13'150	
01.300.60	Frais diverses séances des membres du conseil	87'108		125'000		104'315	
01.303	Cotisations AVS-AI-APG-AC	13'202		17'000		14'431	
01.305	Cotisations LAA - LAA compl. - APG maladie	1'428		1'700		1'487	
01.310.20	Fournitures élections-votations	2'470		7'500		10'489	
01.317	Frais de représentation	15'217		15'000		14'011	
01.318	Honoraires fiduciaire	9'305		10'000		9'305	
01.319	Frais administratifs divers	107		1'000			
<b>02</b>	<b>ADMINISTRATION GENERALE</b>	<b>807'706</b>	<b>71'131</b>	<b>1'034'187</b>	<b>76'350</b>	<b>1'088'115</b>	<b>79'865</b>
02.301	Traitement personnel	448'290		493'000		517'228	
02.301.11	Allocations employeur	2'160		2'160		2'160	
02.303	Cotisations AVS-AI-APG-AC	41'603		47'000		47'568	
02.304	Cotisations LPP	41'092		45'000		39'050	
02.305	Cotisations LAA - LAA compl. - APG maladie	12'309		13'600		13'877	
02.309	Cadeaux et frais d'ancienneté	-475		5'000		100	
02.309.02	Frais de déplacement	413		1'000		1'922	
02.309.10	Frais de formation	747		4'000		9'764	
02.310	Fournitures de bureaux et imprimés	10'421		10'000		9'988	
02.310.10	Frais de publication et d'information	13'100		12'000		14'686	
02.310.20	Frais d'impression	9'560		12'000		10'845	
02.311	Achats de mobilier, machines et informatique	4'313		80'000		107'438	
02.311.10	Site internet	4'366		20'000		20'000	
02.315	Entretien mobilier, machines et informatique	42'822		70'000		71'641	
02.315.20	Entretien photocopieurs	3'901		5'000		4'763	
02.317	Frais réceptions et manifestations	22'552		40'000		41'980	
02.318	Primes d'assurances	11'376		10'700		10'650	
02.318.50	Frais de téléphone, taxe, port	43'286		46'000		53'833	
02.319	Frais administratifs divers	106		11'000		10'525	
02.352	Participation Agglo Administration	46'730		53'473		47'106	
02.352.10	Participation aux frais d'études de fusion	10'034		14'254		13'993	
02.390.10	Imputation loyer interne administration	39'000		39'000		39'000	
02.431	Emoluments administratifs		10'030		10'000		8'520
02.431.20	Emoluments permis établissement		8'282		8'000		7'340
02.431.30	Emoluments cartes identité et passeports		259		1'000		409
02.435	Prestations de service		1'156		1'000		233
02.435.10	Recettes diverses		4'111		5'000		4'271
02.436.50	Indemnité agence AVS		3'041		3'000		3'087
02.436.60	Indemnités APG/LAA/MALADIE		3'333		7'350		15'510
02.460	Redistribution de la taxe CO2		919		1'000		495
02.490	Imputation interne travaux eau/épuration/déchets		40'000		40'000		40'000
<b>1</b>	<b>ORDRE PUBLIC</b>	<b>490'072</b>	<b>10'843</b>	<b>574'463</b>	<b>20'500</b>	<b>452'858</b>	<b>15'481</b>
<b>10</b>	<b>PROTECTION JURIDIQUE</b>	<b>1'261</b>	<b>1'333</b>	<b>3'000</b>	<b>3'000</b>	<b>1'271</b>	<b>1'600</b>
10.300.10	Honoraires COMNAT	1'260		3'000		1'260	
10.303	Cotisations AVS-AI-APG-AC					10	
10.305	Cotisations LAA - LAA compl. - APG maladie	1				1	
10.431	Emoluments naturalisations		1'333		3'000		1'600
<b>11</b>	<b>POLICE</b>	<b>169'022</b>		<b>175'247</b>		<b>159'544</b>	
11.352	Police intercommunale	169'022		175'247		159'544	
<b>12</b>	<b>JUSTICE</b>	<b>142'468</b>		<b>137'000</b>		<b>97'226</b>	
12.352	Participation SOCS	142'468		137'000		97'226	
<b>14</b>	<b>POLICE DU FEU</b>	<b>155'989</b>	<b>9'510</b>	<b>212'480</b>	<b>17'500</b>	<b>157'855</b>	<b>9'381</b>
14.301	Traitement personnel	20'396		21'000		20'969	
14.301.10	Solde des sapeurs-pompiers	66'505		80'000		70'890	
14.301.11	Allocations employeur	180		180		120	
14.303	Cotisations AVS-AI-APG-AC	2'139		2'400		2'509	
14.304	Cotisations LPP	1'449		1'500		1'376	
14.305	Cotisations LAA - LAA compl. - APG maladie	1'079		900		1'130	
14.309	Frais de cours-instruction	3'209		12'000		5'414	



Compte	Désignation	Comptes 2020		Budget 2021		Comptes 2021	
		Charges	Revenus	Charges	Revenus	Charges	Revenus
14.311	Achats de matériel	17'628		33'000		20'913	
14.312	Frais électricité - eau - chauffage	11'353		15'000		15'207	
14.312.10	Frais de téléphone	2'439		2'500		1'825	
14.313.01	Produits de nettoyage	769		1'000		876	
14.314	Entretien et réparations de l'immeuble	2'385		3'000		3'679	
14.314.10	Contrats d'entretien			1'800			
14.315.10	Entretien véhicules, matériel et installations	10'101		8'000		3'861	
14.318	Primes d'assurances	8'234		8'700		5'084	
14.318.00	Frais d'interventions			10'000			
14.319	Frais administratifs divers	2'209		5'000		2'659	
14.351	Participation centrale d'alarme	5'914		6'000		1'343	
14.365	Participations diverses			500			
14.423.40	Produit Kwh Panneaux solaires		4'614		4'500		4'211
14.435.10	Facturation des interventions		490		10'000		770
14.436.60	Indemnités APG/LAA/MALADIE		1'364				
14.461	Subventions cantonales cours et matériel		3'041		3'000		4'400
<b>15</b>	<b>MILITAIRE</b>			<b>30'000</b>		<b>34'196</b>	
15.352	Participation au stand tir			30'000		34'196	
<b>16</b>	<b>PROTECTION CIVILE</b>	<b>5'125</b>		<b>7'636</b>		<b>7'580</b>	<b>4'500</b>
16.352.20	Participation à l'organisation intercommunale	5'125		7'636		7'580	
16.480	Prélèvement sur fonds réserve abri PC						4'500
<b>17</b>	<b>PROTECTION DE LA POPULATION</b>	<b>4'200</b>		<b>4'000</b>		<b>-8'000</b>	
17.351	Dispositif sanitaire en cas d'événements majeurs	4'200		4'000		-8'000	
<b>173</b>	<b>ORCOC</b>	<b>12'007</b>		<b>5'100</b>		<b>3'184</b>	
173.352	Participation et frais ORCOC	12'007		5'100		3'184	
<b>2</b>	<b>ENSEIGNEMENT ET FORMATION</b>	<b>4'941'661</b>	<b>562'708</b>	<b>5'344'047</b>	<b>566'050</b>	<b>5'111'342</b>	<b>594'844</b>
<b>20</b>	<b>ECOLE ENFANTINES</b>	<b>284'014</b>		<b>291'596</b>		<b>288'060</b>	
20.351.01	Participation dépenses cant. écoles enfantines	284'014		291'596		288'060	
<b>21</b>	<b>CYCLE SCOLAIRE OBLIGATOIRE</b>	<b>2'763'912</b>	<b>32'155</b>	<b>2'960'875</b>	<b>39'000</b>	<b>2'824'772</b>	<b>10'796</b>
21.301	Traitement personnel devoirs surveillés			10'000		3'152	
21.305	Cotisations LAA - LAA compl. - APG maladie					35	
21.351	Participation dépenses cant. écoles primaires	1'151'947		1'172'899		1'168'208	
21.351.01	Participation aux transports scolaires	1'608		3'000		2'004	
21.352	Participation au Cercle du Cycle d'orientation	1'461'385		1'608'976		1'515'920	
21.352.20	Contribution à l'école Libre Publique de Fribourg	145'972		156'000		135'453	
21.352.30	Participation écoles primaires autres communes	3'000		10'000			
21.433	Participation des parents aux devoirs surveillés				7'000		7'206
21.452.10	Participation La Sonnaz aux devoirs surveillés				3'000		
21.461	Contributions fournitures scolaires		32'155		29'000		3'590
<b>219</b>	<b>AES</b>	<b>439'911</b>	<b>260'012</b>	<b>490'160</b>	<b>320'000</b>	<b>499'287</b>	<b>365'552</b>
219.301	Traitement personnel	245'934		260'000		274'819	
219.301.11	Allocations employeur	8'280		8'460		9'300	
219.303	Cotisations AVS-AI-APG-AC	23'156		24'800		23'887	
219.304	Cotisations LPP	16'032		18'400		16'341	
219.305	Cotisations LAA - LAA compl. - APG maladie	6'547		7'000		6'828	
219.309	Frais de formation	522		4'000		655	
219.311	Achats de matériel et fournitures	6'220		7'000		1'949	
219.312	Frais de téléphone	1'449		1'500		1'595	
219.313.10	Achats de repas	91'709		115'000		124'364	
219.313.30	Activités	1'063		4'000		548	
219.315	Entretien mobilier et machines			1'000			
219.390.10	Imputation loyer interne AES	39'000		39'000		39'000	
219.433	Ecolage		137'826		175'000		185'130
219.434	Repas facturés		83'470		115'000		107'691
219.436.60	Indemnités APG/LAA/MALADIE		10'858				34'830
219.461	Subsides et participations diverses		27'858		30'000		37'901
<b>22</b>	<b>ECOLES SPECIALISEES</b>	<b>714'794</b>	<b>139'463</b>	<b>768'216</b>	<b>111'800</b>	<b>747'983</b>	<b>105'841</b>
22.351.01	Participation inst. spécial. pers. handicapées	444'639		458'851		455'732	
22.351.02	Mesures pédago-thérapeutiques par privés	27'591		29'365		28'402	
22.366	Contributions logopédie, psychologie, psychomotricité	242'565		280'000		263'850	





Compte	Désignation	Comptes 2020		Budget 2021		Comptes 2021	
		Charges	Revenus	Charges	Revenus	Charges	Revenus
22.461	Subsides aux services auxiliaires scolaires		139'463		111'800		105'841
<b>23</b>	<b>FORMATION PROFESSIONNELLE</b>	<b>63'632</b>		<b>64'500</b>		<b>64'450</b>	
23.351	Contribution à l'école prof. de Fribourg	63'632		64'500		64'450	
<b>29</b>	<b>ADMINISTRATION SCOLAIRE</b>	<b>201'928</b>	<b>6'800</b>	<b>276'800</b>	<b>3'150</b>	<b>198'435</b>	<b>4'434</b>
29.300.10	Honoraires commission	2'210		3'000		510	
29.301	Traitement personnel scolaire	14'837		22'000		22'781	
29.301.10	Indemnités pour les chefs des bâtiments	9'600		10'000		9'600	
29.303	Cotisations AVS-AI-APG-AC	1'740		2'600		2'435	
29.304	Cotisations LPP	818		1'100		1'332	
29.305	Cotisations LAA - LAA compl. - APG maladie	392		600		597	
29.310	Achats et entretien de matériel scolaire	1'119		3'000		1'771	
29.310.10	Achats et frais du matériel didactique scolaire	5'102		6'000		5'079	
29.310.20	Fournitures scolaires	4'310		45'000		4'143	
29.311	Achats de mobilier scolaire			10'000			
29.311.10	Equipement matériel informatique	1'340		10'000		6'208	
29.315.20	Frais et entretien des photocopieurs	13'395		18'000		17'130	
29.366	Participation au camp de neige	40'321				-950	
29.366.10	Frais des classes d'accueil	2'730		2'000		3'466	
29.366.20	Frais piscine, transports, patinoire	77'927		85'000		85'223	
29.366.30	Subsides activités créatrices manuelles	21'295		23'000		20'000	
29.366.40	Subsides activités culturelles-sportives scolaires	2'292		30'500		15'485	
29.366.50	Informations planning familial	2'500		2'500		3'625	
29.366.60	Frais clôture scolaire			2'500			
29.433.01	Participation des parents au camp de neige		6'800				
29.436.60	Indemnités APG/LAA/MALADIE				3'150		4'434
<b>295</b>	<b>ECOLE DE CHANTEMERLE</b>	<b>88'126</b>	<b>5'269</b>	<b>123'900</b>	<b>5'700</b>	<b>101'738</b>	<b>5'156</b>
295.301	Traitement personnel	30'828		33'000		32'496	
295.301.11	Allocations employeur					600	
295.303	Cotisations AVS-AI-APG-AC	2'935		3'200		3'074	
295.304	Cotisations LPP	1'438		1'500		1'456	
295.305	Cotisations LAA - LAA compl. - APG maladie	1'239		1'400		1'299	
295.311.02	Achats machines et matériel			5'000		4'362	
295.312	Frais électricité - téléphone - eau - chauffage	25'297		30'000		29'186	
295.313.01	Produits de nettoyage	4'105		5'000		4'595	
295.314	Entretien et réparation	20'038		40'000		20'558	
295.314.10	Contrats d'entretien			1'100			
295.318	Primes d'assurances	2'245		2'700		2'653	
295.319	Frais divers			1'000		1'459	
295.423.11	Produits de location de locaux communaux		1'200		1'200		1'200
295.423.40	Produit Kwh Panneaux solaires		4'069		4'500		3'956
<b>296</b>	<b>ECOLE DE CHAVULLY</b>	<b>385'344</b>	<b>119'010</b>	<b>368'000</b>	<b>86'400</b>	<b>386'617</b>	<b>103'065</b>
296.301	Traitement personnel	214'646		200'000		195'660	
296.301.11	Allocations employeur	1'800		1'800		1'500	
296.303	Cotisations AVS-AI-APG-AC	19'421		19'100		18'293	
296.304	Cotisations LPP	13'484		13'600		9'728	
296.305	Cotisations LAA - LAA compl. - APG maladie	7'912		8'000		7'455	
296.311.02	Achats machines et matériel	8'853		15'000		10'471	
296.312	Frais électricité - téléphone - eau - chauffage	66'697		62'000		67'291	
296.313.01	Produits de nettoyage	14'483		15'000		12'377	
296.314	Entretien et réparation	25'307		20'000		38'638	
296.314.10	Nettoyage par tiers					12'635	
296.318	Primes d'assurances	10'427		12'500		12'570	
296.319	Frais administratifs divers	2'316		1'000			
296.423	Produits des loyers		51'400		41'400		50'675
296.436.60	Indemnités APG/LAA/MALADIE		10'629				
296.452	Participation halle de gym - La Sonnaz		29'981		18'000		25'390
296.490.10	Imputations loyers internes - AES		27'000		27'000		27'000
<b>3</b>	<b>CULTURE, SPORTS ET LOISIRS</b>	<b>913'431</b>	<b>201'371</b>	<b>990'172</b>	<b>225'900</b>	<b>928'469</b>	<b>234'092</b>
<b>30</b>	<b>CULTURE</b>	<b>472'761</b>	<b>3'235</b>	<b>502'072</b>	<b>4'000</b>	<b>500'983</b>	<b>3'219</b>
30.301	Traitement personnel bibliothèque	55'638		57'000		61'223	
30.303	Cotisations AVS-AI-APG-AC	5'328		5'500		5'774	
30.305	Cotisations LAA - LAA compl. - APG maladie	1'426		1'600		1'641	
30.310	Achats de livres et revues	9'509		12'000		12'260	



Compte	Désignation	Comptes 2020		Budget 2021		Comptes 2021	
		Charges	Revenus	Charges	Revenus	Charges	Revenus
30.311.00	Achats de matériel, cotisations et animations		5'954		8'500		6'931
30.351.10	Participation aux dépenses du Conservatoire		141'160		134'668		140'804
30.352	Activités culturelles communales				15'000		12'205
30.352.00	Achats d'abonnements de spectacle		1'454		5'000		2'146
30.352.01	Parrainages divers		6'999		10'000		6'599
30.352.10	Participation Agglo Culture		108'418		115'181		113'777
30.352.40	Fonctionnement de l'Espace Nuithonie/Equilibre		121'875		122'623		122'623
30.390.10	Imputation loyer interne bibliothèque		15'000		15'000		15'000
30.435	Produits des abonnements bibliothèque					2'745	3'500
30.435.30	Produits des abonnements de spectacle		490		500		70
<b>34</b>	<b>SPORTS ET LOISIRS</b>		<b>39'546</b>		<b>46'500</b>		<b>42'604</b>
34.311	Achats de matériel				1'000		255
34.312	Eclairage du terrain de sport		4'297		6'000		3'814
34.314	Entretien terrains de sport		19'619		20'000		21'289
34.352	Participation au déficit exploitation Motta		7'500		7'500		7'546
34.365	Subsides activités sportives		8'130		12'000		9'700
<b>341</b>	<b>HALLE DE SPORT</b>		<b>128'896</b>		<b>149'100</b>		<b>152'335</b>
341.301	Traitement personnel		43'567		45'000		41'793
341.301.11	Allocations employeur						600
341.303	Cotisations AVS-AI-APG-AC		4'146		4'300		3'914
341.304	Cotisations LPP		2'158		2'200		1'885
341.305	Cotisations LAA - LAA compl. - APG maladie		1'750		1'800		1'654
341.308	Indemnités nettoyages		19'866		20'000		13'711
341.311	Achats de mobilier et matériel		777		3'000		1'420
341.312	Frais électricité - téléphone - eau - chauffage		34'780		40'000		39'090
341.313	Produits de nettoyage		1'229		2'000		673
341.313.10	Matériel de gym et autres				5'000		4'086
341.314	Entretien et réparation		10'528		15'000		3'792
341.314.10	Contrats d'entretien		5'636		4'000		
341.315	Entretien mobilier et machines		1'362		3'000		846
341.318	Primes d'assurances		3'096		3'800		3'689
341.423	Produits des loyers					14'400	9'600
341.423.11	Produits locations locaux halle		-250		2'000		150
341.423.40	Produit Kwh Panneaux solaires		5'604		6'500		5'485
341.452	Participation halle de gym - La Sonnaz					8'000	
<b>342</b>	<b>CHAUFFERIE</b>		<b>167'842</b>		<b>174'000</b>		<b>154'979</b>
342.312	Frais électricité - eau - chauffage		109'299		140'000		120'861
342.314	Entretien et réparation		35'385		15'000		20'750
342.314.10	Contrats d'entretien		15'871		14'000		2'240
342.318	Primes d'assurances		1'188		1'500		1'428
342.390	Imputation interne frais adm. et du personnel		6'100		3'500		9'700
342.427	Produit de la vente de KW					169'303	206'043
<b>35</b>	<b>AUTRES LOISIRS</b>		<b>104'386</b>		<b>118'500</b>		<b>9'595</b>
35.301	Traitement personnel ludothèque		65'369		64'000		62'616
35.303	Cotisations AVS-AI-APG-AC		6'038		6'100		5'479
35.304	Cotisations LPP		3'133		3'100		3'047
35.305	Cotisations LAA - LAA compl. - APG maladie		1'743		1'800		1'670
35.310	Achats jeux pour ludothèque		7'194		10'000		9'227
35.311	Achats de matériel		4'169		9'000		5'668
35.314	Entretien places de jeux		518		5'000		8'866
35.366	Subsides pour camps		730		3'500		1'180
35.366.10	Autres subventions		492		1'000		
35.390.10	Imputation loyer interne ludothèque		15'000		15'000		15'000
35.435	Produits des abonnements ludothèque					8'739	9'595
35.436.60	Indemnités APG/LAA/MALADIE		340				
<b>4</b>	<b>SANTE PUBLIQUE</b>		<b>1'510'196</b>		<b>1'508'404</b>		<b>1'514'202</b>
<b>40</b>	<b>HOPITAUX</b>		<b>56'370</b>		<b>56'117</b>		<b>56'117</b>
40.352	Participation aux frais ambulance		56'370		56'117		56'117
<b>41</b>	<b>HOMES MEDICALISES</b>		<b>1'043'104</b>		<b>1'000'486</b>		<b>1'003'856</b>
41.351.10	Participation soins spéc. personnes âgées		660'475		624'851		628'220
41.352	Participation frais financiers homes CODEMS		340'903		332'434		332'434
41.352.10	Participation emprunt frais financiers ACSMS		25'310		24'882		24'882



Compte	Désignation	Comptes 2020		Budget 2021		Comptes 2021	
		Charges	Revenus	Charges	Revenus	Charges	Revenus
41.352.11	Participation organe de coordination	16'416		18'320		18'320	
<b>44</b>	<b>SOINS AMBULATOIRES</b>	<b>377'193</b>		<b>406'302</b>		<b>407'459</b>	
44.351	Participation aux frais de gestion SPITEX	202'484		212'351		212'351	
44.351.10	Contribution aux coûts résiduels des soins	7'065		7'977		9'134	
44.352.10	Participation aux indemnités forfaitaires	165'504		183'878		183'878	
44.365.10	Contributions diverses	2'141		2'096		2'096	
<b>46</b>	<b>SERVICE MEDICAL DES ECOLES</b>	<b>33'529</b>	<b>15'211</b>	<b>45'500</b>	<b>20'000</b>	<b>46'772</b>	<b>19'157</b>
46.309.02	Frais de déplacement			500		269	
46.351	Service dentaire scolaire	33'529		40'000		41'643	
46.351.10	Visites médicales scolaires			5'000		4'860	
46.433	Participation soins dentaires		15'211		20'000		19'157
<b>5</b>	<b>AFFAIRES SOCIALES</b>	<b>2'367'389</b>	<b>161'296</b>	<b>2'568'593</b>	<b>155'700</b>	<b>2'457'334</b>	<b>151'197</b>
<b>54</b>	<b>CRECHES ET ECOLE MATERNELLE</b>	<b>542'236</b>	<b>32'586</b>	<b>577'400</b>	<b>29'000</b>	<b>589'529</b>	<b>24'497</b>
54.300.10	Honoraires commission petite enfance	2'790		4'500		3'220	
54.301	Traitement personnel	67'385		53'000		42'933	
54.303	Cotisations AVS-AI-APG-AC	5'735		5'100		4'021	
54.304	Cotisations LPP	3'100		3'000		1'381	
54.305	Cotisations LAA - LAA compl. - APG maladie	1'685		1'500		1'153	
54.309	Frais de formation			1'000			
54.312	Frais de téléphone	247		300		225	
54.365.01	Frais Ecole maternelle	5'357		4'500		2'008	
54.365.10	Couverture du déficit de la crèche Mille Pattes			42'000		60'000	
54.365.11	Subventions crèche communale	324'726		330'000		272'541	
54.365.20	Subventions aux mamans de jour	38'617		45'000		42'562	
54.365.30	Subventions aux autres crèches	66'525		60'000		134'100	
54.365.40	Service de puériculture	13'570		15'000		12'885	
54.390.10	Imputation loyers internes	12'500		12'500		12'500	
54.436.60	Indemnités APG/LAA/MALADIE		10'797				95
54.451	Produits écolage Halte-Garderie				500		
54.451.01	Produits Ecole maternelle		19'889		25'000		22'402
54.451.02	Inscriptions Ecole maternelle		1'900		3'500		2'000
<b>541</b>	<b>BÂTIMENT DU LAVAPESSON</b>	<b>74'195</b>	<b>128'710</b>	<b>82'760</b>	<b>126'700</b>	<b>78'444</b>	<b>126'700</b>
541.301	Traitement personnel	9'313		10'000		9'827	
541.301.11	Allocations employeur	360		360		240	
541.303	Cotisations AVS-AI-APG-AC	695		1'000		920	
541.304	Cotisations LPP	959		1'100		992	
541.305	Cotisations LAA - LAA compl. - APG maladie	294		400		389	
541.312	Frais électricité - téléphone - eau - chauffage	18'052		20'000		22'249	
541.313.01	Produits nettoyage	2'016		4'000		1'899	
541.314	Entretien et réparation	7'428		7'000		4'294	
541.314.10	Nettoyage par tiers	32'546		36'000		34'741	
541.318	Primes d'assurances	1'977		2'400		2'356	
541.319	Frais administratifs divers	555		500		537	
541.423	Produits des loyers		69'200		69'200		69'200
541.423.30	Participation crèche aux frais de chauffage		20'000		20'000		20'000
541.423.31	Participation crèche aux frais de conciergerie		25'000		25'000		25'000
541.436.60	Indemnités APG/LAA/MALADIE		2'010				
541.490.10	Imputations loyers internes - Ecole maternelle		12'500		12'500		12'500
<b>55</b>	<b>INVALIDITE</b>	<b>976'066</b>		<b>990'168</b>		<b>1'019'492</b>	
55.351	Participation instit. pour handicapés/inadaptés	976'066		990'168		1'019'492	
<b>58</b>	<b>AIDE SOCIALE</b>	<b>767'782</b>		<b>908'265</b>		<b>761'345</b>	
58.300.10	Honoraires commission des aînés	4'270		10'000		4'860	
58.305	Cotisations LAA - LAA compl. - APG maladie	6				7	
58.351	Participation contrib. d'entretien non récupérées	17'910		19'948		15'445	
58.351.01	Fonds cantonal de l'emploi	64'141		64'500		65'263	
58.351.02	Financement des alloc. familiales aux non-actifs	21'975		27'205		25'460	
58.351.03	Participation cant. service social régional MIS	7'657		810		59'428	
58.351.10	Participation à la LAVI	6'639		6'712		6'896	
58.352	Participation aux frais du SSR	537'494		687'445		499'903	
58.352.30	Services sociaux spécialisés	25'970		27'644		23'859	
58.365.40	Activités du 3ème âge	14'000		14'000		14'000	
58.366	Frais divers assistance communale	2'596		2'000		540	



Compte	Désignation	Comptes 2020		Budget 2021		Comptes 2021	
		Charges	Revenus	Charges	Revenus	Charges	Revenus
58.366.10	Paiements cotisations AVS pour tiers	54'808		35'000		42'864	
58.366.20	Frais du Noël du 3ème âge	10'316		13'000		2'820	
<b>59</b>	<b>ACTIONS D'ENTRAIDE</b>	<b>7'110</b>		<b>10'000</b>		<b>8'525</b>	
59.365	Dons divers	7'110		10'000		8'525	
<b>6</b>	<b>TRANSPORTS ET COMMUNICATIONS</b>	<b>1'495'503</b>	<b>195'297</b>	<b>1'573'571</b>	<b>172'200</b>	<b>1'523'777</b>	<b>236'262</b>
<b>62</b>	<b>ROUTES COMMUNALES ET GENIE CIVIL</b>	<b>640'146</b>	<b>130'019</b>	<b>687'500</b>	<b>100'200</b>	<b>679'375</b>	<b>154'893</b>
62.301	Traitement personnel	308'552		301'000		299'754	
62.301.11	Allocations employeur	4'500		4'500		4'500	
62.303	Cotisations AVS-AI-APG-AC	29'371		28'700		28'072	
62.304	Cotisations LPP	19'522		19'500		17'542	
62.305	Cotisations LAA - LAA compl. - APG maladie	12'307		12'100		11'800	
62.308	Personnel temporaire					23'031	
62.309	Frais de formation	1'012		2'000		5'072	
62.312	Eclairage public - Energie	38'269		45'000		38'106	
62.313	Achats outillage, matériel et machines	10'585		25'000		19'421	
62.313.01	Système de détection de verglas	1'241		3'000		3'901	
62.313.30	Achats de carburant	8'490		12'000		10'055	
62.314	Frais édilitaires - balayage	5'884		10'000		6'972	
62.314.02	Embellissement	6'824		10'000		12'304	
62.314.03	Achats de décorations de Noël	11'353		8'000		7'709	
62.314.05	Frais de déneigement - sel - gravillons	8'238		25'000		18'735	
62.314.06	Entretien éclairage public	37'603		35'000		43'106	
62.314.07	Signalisations et marquages	15'728		10'000		615	
62.314.08	Entretien de la passerelle			2'000			
62.314.10	Déchets verts édilitaires	2'530		4'000		2'530	
62.314.16	Entretien routes communales	17'066		20'000		29'332	
62.314.20	Entretien canalisations des routes			15'000		17'219	
62.314.29	Aménagement et entretien de sentiers piétons	57		5'000			
62.315	Entretien véhicules et machines	47'628		25'000		34'665	
62.318	Primes d'assurances	12'805		12'700		11'287	
62.318.10	Etudes et charges diverses	38'500		50'000		32'017	
62.318.20	Frais de téléphone	2'081		3'000		1'627	
62.434	Vignettes de stationnement		6'638		7'000		7'218
62.435	Commissions diverses		550		500		550
62.435.10	Main d'oeuvre et prestations de services		5'194		500		8'827
62.436.60	Indemnités APG/LAA/MALADIE		1'437				2'622
62.461	Subsides-participations diverses		1'200		1'200		23'476
62.461.10	Participation frais édilitaires		30'000		3'000		30'000
62.490	Imputation interne travaux EP/EU/déchets/chaufferie		85'000		88'000		82'200
<b>64</b>	<b>CHEMINS DE FER FEDERAUX</b>	<b>26'491</b>		<b>29'023</b>		<b>27'187</b>	
64.351	Participation au fonds fédéral d'infrastructure ferroviaire	26'491		29'023		27'187	
<b>65</b>	<b>TRANSPORTS PUBLICS</b>	<b>828'866</b>	<b>65'278</b>	<b>857'048</b>	<b>72'000</b>	<b>817'216</b>	<b>81'369</b>
65.318	Achat abonnements CFF	112'000		112'000		112'000	
65.318.10	Participation aux abonnements FRIMOBIL	23'565		25'000		20'551	
65.351	Participation indem. exploitation trafic régional	261'751		276'256		266'890	
65.352	Participation Agglo Mobilité	431'550		443'792		417'775	
65.435	Produits locations abonnements CFF		65'278		72'000		81'369
<b>7</b>	<b>PROTECTION DE L'ENVIRONNEMENT</b>	<b>1'434'063</b>	<b>1'237'166</b>	<b>1'541'843</b>	<b>1'339'000</b>	<b>1'547'623</b>	<b>1'341'887</b>
<b>70</b>	<b>SERVICE DES EAUX</b>	<b>309'561</b>	<b>309'561</b>	<b>354'000</b>	<b>354'000</b>	<b>344'525</b>	<b>344'525</b>
70.301	Traitement personnel	15'475					
70.303	Cotisations AVS-AI-APG-AC	1'473					
70.304	Cotisations LPP	1'249					
70.305	Cotisations LAA - LAA compl. - APG maladie	620					
70.309.10	Frais de formation	2'641		500		5'500	
70.311	Achats de matériel et marchandise	10'405		50'000		490	
70.312	Achats d'eau au Consortium	84'184		100'000		65'231	
70.312.02	Achats d'eau autres communes	3'666		10'000		3'746	
70.312.10	Frais d'électricité et de téléphone des ouvrages	17'538		20'000		19'519	
70.314	Entretien et réparations des installations	32'955		25'000		19'804	
70.314.10	Entretien et réparations réservoir	690		8'000		724	
70.315	Prestations de services réseau d'eau			30'000		19'720	
70.318	Frais d'analyses	2'729		5'000		2'431	



Compte	Désignation	Comptes 2020		Budget 2021		Comptes 2021	
		Charges	Revenus	Charges	Revenus	Charges	Revenus
70.318.10	Plans des conduites d'eau	7'590		10'000		4'543	
70.318.30	Plans des infrastruct. eau potable PIEP	2'325				910	
70.318.40	Primes d'assurances	1'896		2'200		1'642	
70.330	Amortissement installations eau			6'000			
70.352	Participation au Consortium des Eaux	14'307		16'500		11'683	
70.370	IP non récupérable	387					
70.380.0	Attribution à la réserve	67'230		11'300		132'883	
70.390	Imputation interne frais adm. et du personnel	30'000		56'000		42'600	
70.390.20	Imputation interne des intérêts	4'100		3'500		5'000	
70.390.30	Imputation interne amortissement	8'100				8'100	
70.434	Produits locations compteurs		8'636		9'000		8'602
70.434.10	Taxes de base - eau potable		151'515		195'000		203'288
70.435.10	Taxes eau de constructions		1'989		10'000		1'638
70.435.30	Vente d'eau		147'422		140'000		130'997
<b>71</b>	<b>PROTECTION DES EAUX</b>	<b>539'287</b>	<b>539'287</b>	<b>650'000</b>	<b>650'000</b>	<b>604'778</b>	<b>604'778</b>
71.312	Frais d'électricité et de téléphone des ouvrages	5'631		6'000		2'671	
71.314	Entretien des canalisations	39'222		70'000		22'689	
71.318	Primes d'assurances	422		500		371	
71.318.30	Plan du cadastre des eaux	756		5'000			
71.319	Frais administratifs divers	31		1'000		789	
71.319.10	Cadastre des eaux industrielles			10'000			
71.332.40	Amortissement canalisations/épuration			10'000			
71.352	Taxes à payer STEP Fribourg	238'794		200'000		227'455	
71.352.10	Participation frais d'entretien des ouvrages AELA	13'000					
71.370	TVA due au TDFN	838		15'000			
71.380.0	Attribution à la réserve pour les collecteurs	189'392		300'300		302'802	
71.390	Imputation interne frais adm. et du personnel	31'600		26'500		25'300	
71.390.20	Imputation interne des intérêts	6'900		5'700		8'200	
71.390.30	Imputation interne amortissement	12'700				14'500	
71.434	Produits des taxes épuration		274'017		325'000		248'345
71.434.10	Taxes de base - épuration		265'270		325'000		355'458
71.435.40	Main d'oeuvre et prestations de services						975
<b>72</b>	<b>ORDURES MENAGERES</b>	<b>495'406</b>	<b>349'627</b>	<b>426'000</b>	<b>300'000</b>	<b>480'705</b>	<b>343'604</b>
72.310	Achats vignettes	4'883		5'000		4'899	
72.318	Frais ramassage des ordures	158'494		111'000		130'533	
72.318.10	Incinération ordures	114'201		110'000		111'663	
72.318.31	Achats de poubelles	3'817		4'000		1'823	
72.352	Participation quartiers La Faye et Grandfey	4'733		4'000		5'166	
72.352.01	Participation aux frais de la déchetterie	151'978		150'000		174'447	
72.370	TVA due au TDFN					7'575	
72.390	Imputation interne frais adm. et du personnel	57'300		42'000		44'600	
72.434	Produits vente de vignettes et amendes		19'627		20'000		23'604
72.434.10	Produits des taxes		330'000		280'000		320'000
<b>74</b>	<b>CIMETIERE</b>	<b>14'787</b>		<b>10'000</b>		<b>15'476</b>	
74.352	Participation au cercle d'inhumation	14'787		10'000		15'476	
<b>79</b>	<b>AMENAGEMENT DU TERRITOIRE</b>	<b>75'021</b>	<b>38'690</b>	<b>101'843</b>	<b>35'000</b>	<b>102'139</b>	<b>48'980</b>
79.300.10	Honoraires COMCOFE	830		3'000		1'020	
79.300.11	Honoraires COMAME			3'000			
79.300.12	Honoraires COMENE	1'260		4'000		3'190	
79.303	Cotisations AVS-AI-APG-AC					47	
79.305	Cotisations LAA - LAA compl. - APG maladie	1				5	
79.318	Frais d'études et projets d'urbaniste, révision PAL	1'000		15'000		16'475	
79.318.50	Mise à jour du plan cadastral	7'424		3'000			
79.319	Frais administratifs divers	2'459		3'000		5'343	
79.352	Participation Agglo Environ. et Aménagement	21'447		30'843		22'099	
79.365	Mesures d'encouragement Energie	20'600		20'000		29'100	
79.380.0	Attribution réserve encouragement économies d'énergie	20'000		20'000		24'860	
79.431	Emoluments		18'090		15'000		19'880
79.480	Prélèvement réserve encouragement économies d'énergie		20'600		20'000		29'100
<b>8</b>	<b>ECONOMIE</b>	<b>43'568</b>	<b>105</b>	<b>50'857</b>	<b>100</b>	<b>51'506</b>	<b>105</b>
<b>80</b>	<b>AGRICULTURE</b>		<b>105</b>		<b>100</b>		<b>105</b>
80.423	Produits locations des parchets communaux		105		100		105



Compte	Désignation	Comptes 2020		Budget 2021		Comptes 2021	
		Charges	Revenus	Charges	Revenus	Charges	Revenus
<b>81</b>	<b>FORETS</b>	<b>4'226</b>		<b>8'500</b>		<b>10'361</b>	
81.314	Entretien des forêts	4'226		8'500		10'361	
<b>83</b>	<b>TOURISME</b>	<b>27'772</b>		<b>27'791</b>		<b>27'792</b>	
83.365	Participation Agglo Tourisme	27'772		27'791		27'792	
<b>84</b>	<b>INDUSTRIE, ARTISANAT, COMMERCE</b>	<b>11'570</b>		<b>14'566</b>		<b>13'353</b>	
84.352.00	Participation Agglo Economie	11'570		14'566		13'353	
<b>9</b>	<b>FINANCES ET IMPÔTS</b>	<b>3'982'138</b>	<b>15'934'169</b>	<b>3'843'074</b>	<b>16'803'008</b>	<b>3'587'755</b>	<b>18'288'479</b>
<b>90</b>	<b>IMPOTS</b>	<b>1'235'409</b>	<b>14'466'613</b>	<b>1'180'000</b>	<b>16'078'953</b>	<b>1'243'448</b>	<b>17'505'271</b>
90.318	Frais de poursuites	21'293		30'000		21'314	
90.319	Imputation forfaitaire	165'955		50'000		196'379	
90.319.10	Pertes sur débiteurs impôt	90'335		100'000		64'761	
90.329	Escompte d'impôt accordé	957'827		1'000'000		960'994	
90.400	Impôt sur le revenu des personnes physiques		6'326'546		6'350'000		6'262'078
90.400.10	Impôt sur la fortune des personnes physiques		483'238		400'000		477'717
90.400.20	Impôt à la source		689'537		600'000		475'282
90.400.30	Impôt sur les prestations en capital		174'187		150'000		209'181
90.401	Impôt sur le bénéfice des personnes morales		2'077'742		4'000'000		6'076'905
90.401.10	Impôt sur le capital des personnes morales		1'001'344		1'700'000		808'019
90.402	Contributions immobilières		1'789'650		1'800'000		1'746'763
90.403	Impôt sur les gains immobiliers et les plus-values		251'812		250'000		170'369
90.404	Impôt mutations immobilières		1'021'647		400'000		862'449
90.405	Impôt sur successions - donations		8'017		20'000		9'179
90.406	Impôt sur les chiens		6'118		7'000		7'334
90.406.10	Impôt sur les appareils à sous		7'100		8'000		17'600
90.406.20	Impôt sur les manifestations		15'133		5'000		9'151
90.435	Commissions encaissement impôts		20				6
90.436.00	Intérêts et pénalités		39'103		50'000		47'101
90.436.01	Rentrées sur créances amorties		9'882		20'000		4'869
90.441	Impôt sur les véhicules		263'482		268'000		270'315
90.451.00	Compensation de base - Réforme fiscale		302'054		50'953		50'953
<b>93</b>	<b>PEREQUATION FINANCIERE</b>	<b>1'426'610</b>	<b>182'846</b>	<b>1'404'451</b>	<b>192'355</b>	<b>1'404'451</b>	<b>192'355</b>
93.362	Contribution à la péréquation des ressources	1'426'610		1'404'451		1'404'451	
93.460.01	Attribution de la péréquation des besoins		182'846		192'355		192'355
<b>94</b>	<b>GERANCE DE LA FORTUNE ET DETTES</b>	<b>634'964</b>	<b>691'667</b>	<b>634'630</b>	<b>9'700</b>	<b>633'177</b>	<b>13'771</b>
94.318	Frais bancaires et postaux	7'544		10'000		8'547	
94.321	Frais financiers	87'420		84'630		84'630	
94.330	Amortissement financier obligatoire Chavully	540'000		540'000		540'000	
94.420	Produits des titres et des placements		667		500		571
94.424	Gains comptables s/actifs immobilisés		680'000				
94.490.20	Imputations internes des intérêts		11'000		9'200		13'200
<b>942</b>	<b>BUVETTE DU TERRAIN DE SPORTS</b>	<b>10'496</b>	<b>3'000</b>	<b>10'500</b>	<b>3'000</b>	<b>6'829</b>	<b>3'000</b>
942.312	Frais électricité - eau - chauffage	4'452		6'000		4'629	
942.314	Entretien et réparation	5'298		2'000		833	
942.314.10	Contrats d'entretien			1'500		463	
942.318	Primes d'assurances	746		1'000		905	
942.423	Produits locations		3'000		3'000		3'000
<b>943</b>	<b>MODULES CHANTEMERLE 64 / 66</b>	<b>46'292</b>	<b>105'590</b>	<b>36'780</b>	<b>108'000</b>	<b>30'286</b>	<b>111'066</b>
943.301	Traitement personnel	4'563		5'000		4'914	
943.301.11	Allocations employeur	180		180		120	
943.303	Cotisations AVS-AI-APG-AC	339		500		461	
943.304	Cotisations LPP	479		600		496	
943.305	Cotisations LAA - LAA compl. - APG maladie	143		200		194	
943.312	Frais électricité - eau - chauffage	576		1'000		629	
943.313.01	Produits de nettoyage	609		500		427	
943.314	Entretien et réparation	-384		5'000		1'144	
943.316	Charges accessoires loyers	4'909		4'500		7'732	
943.316.01	Charges des loyers	26'578		12'000		6'007	
943.318	Primes d'assurances	1'865		2'300		2'202	
943.318.10	Honoraires à des tiers	6'435		4'500		5'960	
943.319.10	Frais administratifs divers			500			
943.423.11	Produits des loyers		87'220		90'000		93'363



Compte	Désignation	Comptes 2020		Budget 2021		Comptes 2021	
		Charges	Revenus	Charges	Revenus	Charges	Revenus
943.423.30	Facturation des charges payées		5'365		6'000		5'702
943.436.60	Indemnités APG/LAA/MALADIE		1'005				
943.490.10	Imputations loyers internes		12'000		12'000		12'000
<b>945</b>	<b>IMMEUBLE CHANTEMERLE 60</b>	<b>191'229</b>	<b>429'503</b>	<b>209'080</b>	<b>411'000</b>	<b>181'720</b>	<b>421'367</b>
945.301	Traitement personnel	30'834		28'000		30'144	
945.301.11	Allocations employeur	1'080		1'080		720	
945.303	Cotisations AVS-AI-APG-AC	2'361		2'700		2'823	
945.304	Cotisations LPP	2'877		3'400		2'977	
945.305	Cotisations LAA - LAA compl. - APG maladie	997		1'200		1'193	
945.312	Frais électricité - eau - chauffage	4'666		6'000		4'683	
945.313	Produits de nettoyage et de conciergerie	3'942		3'000		3'884	
945.314.10	Entretien et réparations	24'932		15'000		7'927	
945.314.20	Contrats d'entretien			1'000			
945.316	Charges accessoires loyers	38'357		45'000		37'510	
945.316.01	Charges des loyers	76'047		75'000		62'080	
945.318	Primes d'assurances	5'136		6'200		6'065	
945.318.10	Honoraires à des tiers			21'000		21'554	
945.319.10	Frais administratifs divers			500		159	
945.423	Produits des loyers		295'296		280'000		290'104
945.423.10	Produits des loyers locaux commerciaux		31'625		33'000		33'000
945.423.20	Produits du DDP		20'602		20'500		20'522
945.423.30	Facturation des charges payées		5'136		6'000		6'065
945.423.40	Produit Kwh Panneaux solaires		1'812		2'500		2'677
945.436.60	Indemnités APG/LAA/MALADIE		6'031				
945.490.10	Imputations loyers internes		69'000		69'000		69'000
<b>946</b>	<b>AUTRES IMMEUBLES</b>	<b>5'103</b>	<b>150</b>	<b>6'700</b>		<b>7'803</b>	<b>150</b>
946.314.10	Frais d'entretien de la Chassotte	3'883		5'000		5'906	
946.314.20	Frais d'entretien Immeuble Chavully	630		1'000		1'249	
946.318	Primes d'assurances	591		700		648	
946.423	Produits des loyers		150				150
<b>99</b>	<b>AUTRES POSTES, AMORTISSEMENTS</b>	<b>432'035</b>	<b>54'800</b>	<b>360'933</b>		<b>80'041</b>	<b>41'500</b>
99.319	Dépenses non spécifiées	20'660		25'000		23'417	
99.319.01	Frais d'études de projets	11'975		10'000		8'163	
99.319.03	Charges extraordinaires	2'782				2'511	
99.332.20	Amortissements supplémentaires	71'192				37'645	
99.351.0	Provision caisse de prévoyance de l'Etat de Fribourg	325'000		325'000		8'000	
99.352.20	Participation Agglo Divers	426		933		306	
99.424	Bénéfice sur gain comptable						17'499
99.451.2	Recettes extraordinaires		34'000				1'401
99.490.30	Imputation interne amortissement		20'800				22'600



Compte	Désignation	Comptes 2020		Budget 2021		Comptes 2021	
		Charges	Revenus	Charges	Revenus	Charges	Revenus
<b>0</b>	<b>ADMINISTRATION</b>	<b>1'079'224</b>	<b>71'131</b>	<b>1'356'887</b>	<b>76'350</b>	<b>1'388'053</b>	<b>79'865</b>
01	ASSEMBLEE COMMUNALE, CONSEIL COMMUNAL, COMMISSIONS	271'518		322'700		299'938	
02	ADMINISTRATION GENERALE	807'706	71'131	1'034'187	76'350	1'088'115	79'865
<b>1</b>	<b>ORDRE PUBLIC</b>	<b>490'072</b>	<b>10'843</b>	<b>574'463</b>	<b>20'500</b>	<b>452'858</b>	<b>15'481</b>
10	PROTECTION JURIDIQUE	1'261	1'333	3'000	3'000	1'271	1'600
11	POLICE	169'022		175'247		159'544	
12	JUSTICE	142'468		137'000		97'226	
14	POLICE DU FEU	155'989	9'510	212'480	17'500	157'855	9'381
15	MILITAIRE			30'000		34'196	
16	PROTECTION CIVILE	5'125		7'636		7'580	4'500
17	PROTECTION DE LA POPULATION	4'200		4'000		-8'000	
173	ORCO	12'007		5'100		3'184	
<b>2</b>	<b>ENSEIGNEMENT ET FORMATION</b>	<b>4'941'661</b>	<b>562'708</b>	<b>5'344'047</b>	<b>566'050</b>	<b>5'111'342</b>	<b>594'844</b>
20	ECOLE ENFANTINES	284'014		291'596		288'060	
21	CYCLE SCOLAIRE OBLIGATOIRE	2'763'912	32'155	2'960'875	39'000	2'824'772	10'796
219	AES	439'911	260'012	490'160	320'000	499'287	365'552
22	ECOLES SPECIALISEES	714'794	139'463	768'216	111'800	747'983	105'841
23	FORMATION PROFESSIONNELLE	63'632		64'500		64'450	
29	ADMINISTRATION SCOLAIRE	201'928	6'800	276'800	3'150	198'435	4'434
295	ECOLE DE CHANTEMERLE	88'126	5'269	123'900	5'700	101'738	5'156
296	ECOLE DE CHAVULLY	385'344	119'010	368'000	86'400	386'617	103'065
<b>3</b>	<b>CULTURE, SPORTS ET LOISIRS</b>	<b>913'431</b>	<b>201'371</b>	<b>990'172</b>	<b>225'900</b>	<b>928'469</b>	<b>234'092</b>
30	CULTURE	472'761	3'235	502'072	4'000	500'983	3'219
34	SPORTS ET LOISIRS	39'546		46'500		42'604	
341	HALLE DE SPORT	128'896	19'754	149'100	30'900	117'153	15'235
342	CHAUFFERIE	167'842	169'303	174'000	180'000	154'979	206'043
35	AUTRES LOISIRS	104'386	9'079	118'500	11'000	112'751	9'595
<b>4</b>	<b>SANTE PUBLIQUE</b>	<b>1'510'196</b>	<b>15'211</b>	<b>1'508'404</b>	<b>20'000</b>	<b>1'514'202</b>	<b>19'157</b>
40	HOPITAUX	56'370		56'117		56'117	
41	HOMES MEDICALISES	1'043'104		1'000'486		1'003'856	
44	SOINS AMBULATOIRES	377'193		406'302		407'459	
46	SERVICE MEDICAL DES ECOLES	33'529	15'211	45'500	20'000	46'772	19'157
<b>5</b>	<b>AFFAIRES SOCIALES</b>	<b>2'367'389</b>	<b>161'296</b>	<b>2'568'593</b>	<b>155'700</b>	<b>2'457'334</b>	<b>151'197</b>
54	CRECHES ET ECOLE MATERNELLE	542'236	32'586	577'400	29'000	589'529	24'497
541	BÂTIMENT DU LAVAPESSON	74'195	128'710	82'760	126'700	78'444	126'700
55	INVALIDITE	976'066		990'168		1'019'492	
58	AIDE SOCIALE	767'782		908'265		761'345	
59	ACTIONS D'ENTRAIDE	7'110		10'000		8'525	
<b>6</b>	<b>TRANSPORTS ET COMMUNICATIONS</b>	<b>1'495'503</b>	<b>195'297</b>	<b>1'573'571</b>	<b>172'200</b>	<b>1'523'777</b>	<b>236'262</b>
62	ROUTES COMMUNALES ET GENIE CIVIL	640'146	130'019	687'500	100'200	679'375	154'893
64	CHEMINS DE FER FEDERAUX	26'491		29'023		27'187	
65	TRANSPORTS PUBLICS	828'866	65'278	857'048	72'000	817'216	81'369
<b>7</b>	<b>PROTECTION DE L'ENVIRONNEMENT</b>	<b>1'434'063</b>	<b>1'237'166</b>	<b>1'541'843</b>	<b>1'339'000</b>	<b>1'547'623</b>	<b>1'341'887</b>
70	SERVICE DES EAUX	309'561	309'561	354'000	354'000	344'525	344'525
71	PROTECTION DES EAUX	539'287	539'287	650'000	650'000	604'778	604'778
72	ORDURES MENAGERES	495'406	349'627	426'000	300'000	480'705	343'604
74	CIMETIERE	14'787		10'000		15'476	
79	AMENAGEMENT DU TERRITOIRE	75'021	38'690	101'843	35'000	102'139	48'980
<b>8</b>	<b>ECONOMIE</b>	<b>43'568</b>	<b>105</b>	<b>50'857</b>	<b>100</b>	<b>51'506</b>	<b>105</b>
80	AGRICULTURE		105		100		105
81	FORETS	4'226		8'500		10'361	
83	TOURISME	27'772		27'791		27'792	
84	INDUSTRIE, ARTISANAT, COMMERCE	11'570		14'566		13'353	
<b>9</b>	<b>FINANCES ET IMPÔTS</b>	<b>3'982'138</b>	<b>15'934'169</b>	<b>3'843'074</b>	<b>16'803'008</b>	<b>3'587'755</b>	<b>18'288'479</b>
90	IMPOTS	1'235'409	14'466'613	1'180'000	16'078'953	1'243'448	17'505'271
93	PEREQUATION FINANCIERE	1'426'610	182'846	1'404'451	192'355	1'404'451	192'355
94	GERANCE DE LA FORTUNE ET DETTES	634'964	691'667	634'630	9'700	633'177	13'771
942	BUVETTE DU TERRAIN DE SPORTS	10'496	3'000	10'500	3'000	6'829	3'000
943	MODULES CHANTEMERLE 64 / 66	46'292	105'590	36'780	108'000	30'286	111'066
945	IMMEUBLE CHANTEMERLE 60	191'229	429'503	209'080	411'000	181'720	421'367
946	AUTRES IMMEUBLES	5'103	150	6'700		7'803	150
99	AUTRES POSTES, AMORTISSEMENTS	432'035	54'800	360'933		80'041	41'500





Compte	Désignation	Comptes 2020		Budget 2021		Comptes 2021	
		Charges	Revenus	Charges	Revenus	Charges	Revenus
0	ADMINISTRATION	1'079'224	71'131	1'356'887	76'350	1'388'053	79'865
1	ORDRE PUBLIC	490'072	10'843	574'463	20'500	452'858	15'481
2	ENSEIGNEMENT ET FORMATION	4'941'661	562'708	5'344'047	566'050	5'111'342	594'844
3	CULTURE, SPORTS ET LOISIRS	913'431	201'371	990'172	225'900	928'469	234'092
4	SANTE PUBLIQUE	1'510'196	15'211	1'508'404	20'000	1'514'202	19'157
5	AFFAIRES SOCIALES	2'367'389	161'296	2'568'593	155'700	2'457'334	151'197
6	TRANSPORTS ET COMMUNICATIONS	1'495'503	195'297	1'573'571	172'200	1'523'777	236'262
7	PROTECTION DE L'ENVIRONNEMENT	1'434'063	1'237'166	1'541'843	1'339'000	1'547'623	1'341'887
8	ECONOMIE	43'568	105	50'857	100	51'506	105
9	FINANCES ET IMPÔTS	3'982'138	15'934'169	3'843'074	16'803'008	3'587'755	18'288'479
	TOTALISATION	18'257'245	18'389'296	19'351'911	19'378'808	18'562'920	20'961'367
	<b>RESULTAT</b>	<b>132'050</b>		<b>26'897</b>		<b>2'398'448</b>	



Compte	Désignation	Comptes 2020		Budget 2021		Comptes 2021	
		Dépenses	Recettes	Charges	Revenus	Dépenses	Recettes
<b>3</b>	<b>CULTURE, SPORTS ET LOISIRS</b>	<b>2'342</b>		<b>310'000</b>		<b>89'866</b>	
<b>30</b>	<b>CULTURE</b>			<b>50'000</b>			
30.509.10	Oeuvre d'art			50'000			
<b>341</b>	<b>HALLE DE SPORT</b>			<b>90'000</b>			
341.503.15	Travaux de rénovation - Halle Chantemerle			90'000			
<b>342</b>	<b>CHAUFFERIE</b>	<b>2'342</b>		<b>170'000</b>		<b>89'866</b>	
342.503.16	Remplacement pierres réfractaires - CAD			100'000			
342.503.17	Pompe à chaleur - CAD	2'342		70'000		89'866	
<b>6</b>	<b>TRANSPORTS ET COMMUNICATIONS</b>	<b>360'870</b>		<b>1'093'800</b>		<b>7'396</b>	
<b>62</b>	<b>ROUTES COMMUNALES ET GENIE CIVIL</b>	<b>360'870</b>		<b>1'093'800</b>		<b>7'396</b>	
62.501.33	Entretien et réfections des routes I			31'200			
62.501.35	Entretien et réfections des routes II			151'300			
62.501.39	Abribus - Patinoire/Mettetlet			60'000			
62.501.40	Réfection Passerelle	37'870					
62.501.41	Zone 30 Casino - Extension sentier Lavapesson	97'443		50'300		7'396	
62.501.42	Transagglom - Pont de Grandfey - Participation concours	23'833		130'000			
62.501.43	Aménagement routier - Chenevière-Faye - I			625'000			
62.503	Aménagements paysagers sur la route de Morat	39'723					
62.505.60	Modération de trafic sur les routes communales			46'000			
62.506.10	Achat de véhicule	162'000					
<b>7</b>	<b>PROTECTION DE L'ENVIRONNEMENT</b>	<b>726'017</b>	<b>88'711</b>	<b>4'881'100</b>	<b>663'000</b>	<b>1'095'584</b>	<b>327'085</b>
<b>70</b>	<b>SERVICE DES EAUX</b>	<b>31'891</b>	<b>22'512</b>	<b>1'221'900</b>		<b>126'239</b>	<b>31'117</b>
70.501.03	Chenevière-Faye - EP - Etude	31'891		25'900		6'000	
70.501.04	Chenevière-Faye - EP - I			1'075'000		28'034	
70.501.06	Remplacement conduite EP - Ch. de la Madeleine			121'000		92'206	
70.610	Taxe raccordement eau potable		22'512				31'117
<b>71</b>	<b>PROTECTION DES EAUX</b>	<b>80'143</b>	<b>24'278</b>	<b>2'127'100</b>		<b>141'094</b>	<b>43'811</b>
71.501.03	Chenevière-Faye - EU/EC - Etude	80'143		57'000		14'000	
71.501.04	Chenevière-Faye - EU/EC - I			1'800'000		65'412	
71.501.05	Canalisations eaux claires - Chemin de la Croix			65'000		61'683	
71.503.12	Assain. Chamblieux Etape 6 - Coteau			205'100			
71.610	Taxes raccordement à l'épuration		24'278				43'811
<b>72</b>	<b>ORDURES MENAGERES</b>	<b>588'157</b>	<b>41'921</b>	<b>1'268'700</b>	<b>663'000</b>	<b>789'909</b>	<b>252'157</b>
72.503.10	Déchetterie A12 - Construction	588'157		1'268'700		789'909	
72.622	Déchetterie A12 - Participation Givisiez		41'921		663'000		252'157
<b>74</b>	<b>CIMETIERE</b>			<b>32'000</b>			
74.503.01	Réaménagement cimetière lot 6			32'000			
<b>79</b>	<b>AMENAGEMENT DU TERRITOIRE</b>	<b>25'827</b>		<b>231'400</b>		<b>38'341</b>	
79.501.10	Révision générale du plan d'aménagement local	7'280		26'700		25'745	
79.501.30	Participation frais d'études couverture Chamblieux-Bertigny	18'546		204'700		12'596	
<b>9</b>	<b>FINANCES ET IMPÔTS</b>	<b>90'407</b>	<b>1'090'925</b>	<b>619'700</b>		<b>384'981</b>	<b>1'250'741</b>
<b>942</b>	<b>BUVETTE DU TERRAIN DE SPORTS</b>	<b>-1'078</b>		<b>369'700</b>			
942.503	Vestiaires complexe sportif Chantemerle	-1'078		369'700			
<b>945</b>	<b>IMMEUBLE CHANTEMERLE 60</b>	<b>1'696</b>		<b>250'000</b>		<b>57'895</b>	
945.503.13	Remplacement climatisation administration	1'696		50'000		57'895	
945.503.14	Réaménagement des locaux communaux			200'000			
<b>99</b>	<b>AUTRES POSTES, AMORTISSEMENTS</b>	<b>89'789</b>	<b>1'090'925</b>			<b>327'085</b>	<b>1'250'741</b>
99.590	Activation au bilan (produits)	89'789				327'085	
99.690	Activation au bilan (dépenses)		1'090'925				1'250'741

Compte	Désignation	Comptes 2020		Budget 2021		Comptes 2021	
		Dépenses	Recettes	Charges	Revenus	Dépenses	Recettes
<b>RECAPITULATIF</b>							
<b>3</b>	<b>CULTURE, SPORTS ET LOISIRS</b>	<b>2'342</b>		<b>310'000</b>		<b>89'866</b>	
30	CULTURE			50'000			
341	HALLE DE SPORT			90'000			
342	CHAUFFERIE	2'342		170'000		89'866	
<b>6</b>	<b>TRANSPORTS ET COMMUNICATIONS</b>	<b>360'870</b>		<b>1'093'800</b>		<b>7'396</b>	
62	ROUTES COMMUNALES ET GENIE CIVIL	360'870		1'093'800		7'396	
<b>7</b>	<b>PROTECTION DE L'ENVIRONNEMENT</b>	<b>726'017</b>	<b>88'711</b>	<b>4'881'100</b>	<b>663'000</b>	<b>1'095'584</b>	<b>327'085</b>
70	SERVICE DES EAUX	31'891	22'512	1'221'900		126'239	31'117
71	PROTECTION DES EAUX	80'143	24'278	2'127'100		141'094	43'811
72	ORDURES MENAGERES	588'157	41'921	1'268'700	663'000	789'909	252'157
74	CIMETIERE			32'000			
79	AMENAGEMENT DU TERRITOIRE	25'827		231'400		38'341	
<b>9</b>	<b>FINANCES ET IMPÔTS</b>	<b>90'407</b>	<b>1'090'925</b>	<b>619'700</b>		<b>384'981</b>	<b>1'250'741</b>
942	BUVETTE DU TERRAIN DE SPORTS	-1'078		369'700			
945	IMMEUBLE CHANTEMERLE 60	1'696		250'000		57'895	
99	AUTRES POSTES, AMORTISSEMENTS	89'789	1'090'925			327'085	1'250'741

3	CULTURE, SPORTS ET LOISIRS	2'342		310'000		89'866	
6	TRANSPORTS ET COMMUNICATIONS	360'870		1'093'800		7'396	
7	PROTECTION DE L'ENVIRONNEMENT	726'017	88'711	4'881'100	663'000	1'095'584	327'085
9	FINANCES ET IMPÔTS	90'407	1'090'925	619'700		384'981	1'250'741
<b>TOTALISATION</b>		<b>1'179'636</b>	<b>1'179'636</b>	<b>6'904'600</b>	<b>663'000</b>	<b>1'577'826</b>	<b>1'577'826</b>



Cpte no	Libellé	Décisions AC			Montant	Budget 2021 évolutif *	Dépenses					Solde au 31.12.21		
		Date					2017	2018	2019	2020	2021		TOTAL	
30.509.10	Œuvre d'art Place Chantemerle	18.12.06		50'000	Abandonné	50'000	-					-	-	
341.503.15	Travaux de rénovation - Halle Chantemerle	16.12.19		90'000	Abandonné	90'000							-	
342.503.16	Remplacement pierres réfractaires - CAD	16.12.19		100'000	Abandonné	100'000							-	
0290.5040.103	CAD - Climatisation et PAC	14.12.20		70'000	Terminé	70'000						-2'342	-22'208	
34101.5040.02	Vestiaires complexe sportif Chantemerle	14.05.18		390'000	À réaliser	369'700	-6'381	-14'979				1'078	-20'282	
6150.5010.07	Entretien des routes 2014	16.12.13		200'000	A clôturer	31'200	-						-168'849	
6150.5010.08	Entretien des routes 2015	27.05.15		230'000	A clôturer	151'300	-49'192						-78'695	
62.501.39	Abribus - Patinoire/Metttlet	10.12.18		60'000	Abandonné	60'000	-						-	
6150.5010.19	Zone 30 Casino - Extension sentier Lavapesson	10.12.18		175'000	A clôturer	50'300	-7'352	-21'916				-97'443	-134'107	
6150.5010.22	Transaggl - Pont de Grandfey - Participation concours	16.12.19		130'000	En cours	130'000						-23'833	-23'833	
6150.5010.16	Moderation de trafic (Chenevière/Chantemerle)	13.12.10		330'000	A clôturer	46'000	-						-284'007	
<b>6150.5010.23</b>	<b>Divers sentiers piétonniers</b>	<b>13.12.21</b>		<b>205'000</b>	<b>Intention</b>	<b>205'000</b>							<b>-</b>	<b>205'000</b>
<b>6150.6320.99</b>	<b>Divers sentiers piétonniers - Contrib. d'investiss. AGGLO</b>	<b>13.12.21</b>		<b>-75'000</b>	<b>Intention</b>	<b>-75'000</b>							<b>-</b>	<b>-75'000</b>
6150.5010.102	Aménagement routier - Chenevière-Faye - I	14.12.20		625'000	En cours	625'000							-	625'000
<b>6150.5010.103</b>	<b>Aménagement routier - Chenevière-Faye - II</b>	<b>13.12.21</b>		<b>50'000</b>	<b>En cours</b>	<b>50'000</b>							<b>-</b>	<b>50'000</b>
7101.5031.101	Chenevière-Faye - EP - Etude	07.09.20		44'700	En cours	25'900						-31'891	-6'000	6'809
7101.5031.102	Chenevière-Faye - EP - I	14.12.20		1'075'000	En cours	1'075'000							-28'034	1'046'966
<b>7101.5031.103</b>	<b>Chenevière-Faye - EP - II</b>	<b>13.12.21</b>		<b>850'000</b>	<b>En cours</b>	<b>850'000</b>							<b>-</b>	<b>850'000</b>
7201.5032.101	Chenevière-Faye - EU/EC - Etude	07.09.20		104'300	En cours	57'000						-80'143	-14'000	10'158
7201.5032.102	Chenevière-Faye - EU/EC - I	14.12.20		1'800'000	En cours	1'800'000							-65'412	1'734'588
<b>7201.5032.103</b>	<b>Chenevière-Faye - EU/EC - II</b>	<b>13.12.21</b>		<b>2'100'000</b>	<b>En cours</b>	<b>2'100'000</b>							<b>-</b>	<b>2'100'000</b>
7101.5031.13	Remplacement conduite EP - Ch. de la Madeleine	14.12.20		121'000	Terminé	121'000							-92'206	28'794
7201.5032.13	Assainissement - Chambloux étape 6	26.05.14		570'000	En cours	205'100	-							205'077
<b>7201.5032.14</b>	<b>Canalisations eaux claires - Chemin de la Croix</b>	<b>19.04.21</b>		<b>65'000</b>	<b>Terminé</b>	<b>65'000</b>							<b>-61'683</b>	<b>3'317</b>
<b>7201.5032.15</b>	<b>EU - Lavapesson - Etape 1</b>	<b>13.12.21</b>		<b>105'000</b>	<b>À réaliser</b>	<b>105'000</b>							<b>-</b>	<b>105'000</b>



Cpte no	Libellé	Décisions AC		Budget 2021 évolutif *	Dépenses					Solde au 31.12.21		
		Date	Montant		2017	2018	2019	2020	2021		TOTAL	
7306.5033.01	Déchetterie - Crédit d'étude	23.05.16	30'000	Terminé	-15'369	-3'304					-26'589	3411
7306.5033.02	Déchetterie A12	11.12.17	1'400'000	Terminé		-4'138	-43'325	-588'157	-789'909		-1'425'530	-25'530
7306.6320.99	Déchetterie A12 - Participation Givisiez	11.12.17	-700'000	Terminé	11'643	3721	21'663	41'921	252'157		331'105	-368'895
74.503.01	Cimetière lot 6	27.05.15	32'000	A clôturer		-					-	-
7900.5290.01	Révision générale du PAL	18.12.06	200'000	Terminé							-	
7900.5290.01	Révision générale du PAL	15.12.14	60'000	Terminé							-	
7900.5290.01	Révision générale du PAL	11.04.16	200'000	En cours	-26'017	-57'028	-62'72	-7'280	-25'745		-459'083	917
7900.5290.03	Participation frais d'études couverture Chambloux-Bertigny	10.12.18	235'000	En cours		-	-30'345	-18'546	-12'596		-61'487	173'513
8791.5040.103	Remplacement climatisation administration	14.12.20	50'000	Terminé		-		-1'696	-57'895		-59'592	-9'592
945.503.14	Réaménagement locaux communaux	16.12.19	200'000	Abandonné		-					-	-
<b>TOTAL DES INVESTISSEMENTS</b>					<b>29'743</b>	<b>-123'674</b>	<b>-95'174</b>	<b>-808'333</b>	<b>-998'583</b>	<b>-3'247'447</b>	<b>7'123'211</b>	

\* Budget 2021 voté en décembre 2020 + nouveaux investissements votés le 19.04.2021 / . budgets d'intention concernés par nouveaux investissements votés en 2021  
Les budgets votés le 13.12.21 ne sont exceptionnellement pas pris en compte (passage à MCH2). Les budgets abandonnés suite à la mise en place de MCH2 sont laissés dans les comptes au 31.12.21

**Récapitulation :**

A titre d'intention												
A voter												
			<b>130'000</b>									<b>130'000</b>
A réaliser			474'700		-6'381	-14'979	1'078				-20'282	474'718
En cours			7'149'400		-57'028	-36'617	-161'693		-151'786		-1'134'805	6'909'195
Terminés			1'296'000		-3'721	-21'663	-550'275		-839'401		-1'426'702	-390'702
<b>Approuvés</b>			<b>9'575'000</b>		<b>-67'130</b>	<b>-73'258</b>	<b>-710'890</b>		<b>-991'188</b>		<b>-2'581'789</b>	<b>6'993'211</b>
A clôturer			310'800		-56'544	-21'916	-97'443		-7'396		-665'657	-
Abandonnés			500'000									-
<b>TOTAL DES INVESTISSEMENTS</b>			<b>11'172'000</b>		<b>-123'674</b>	<b>-95'174</b>	<b>-808'333</b>		<b>-998'583</b>		<b>-3'247'447</b>	<b>7'123'211</b>



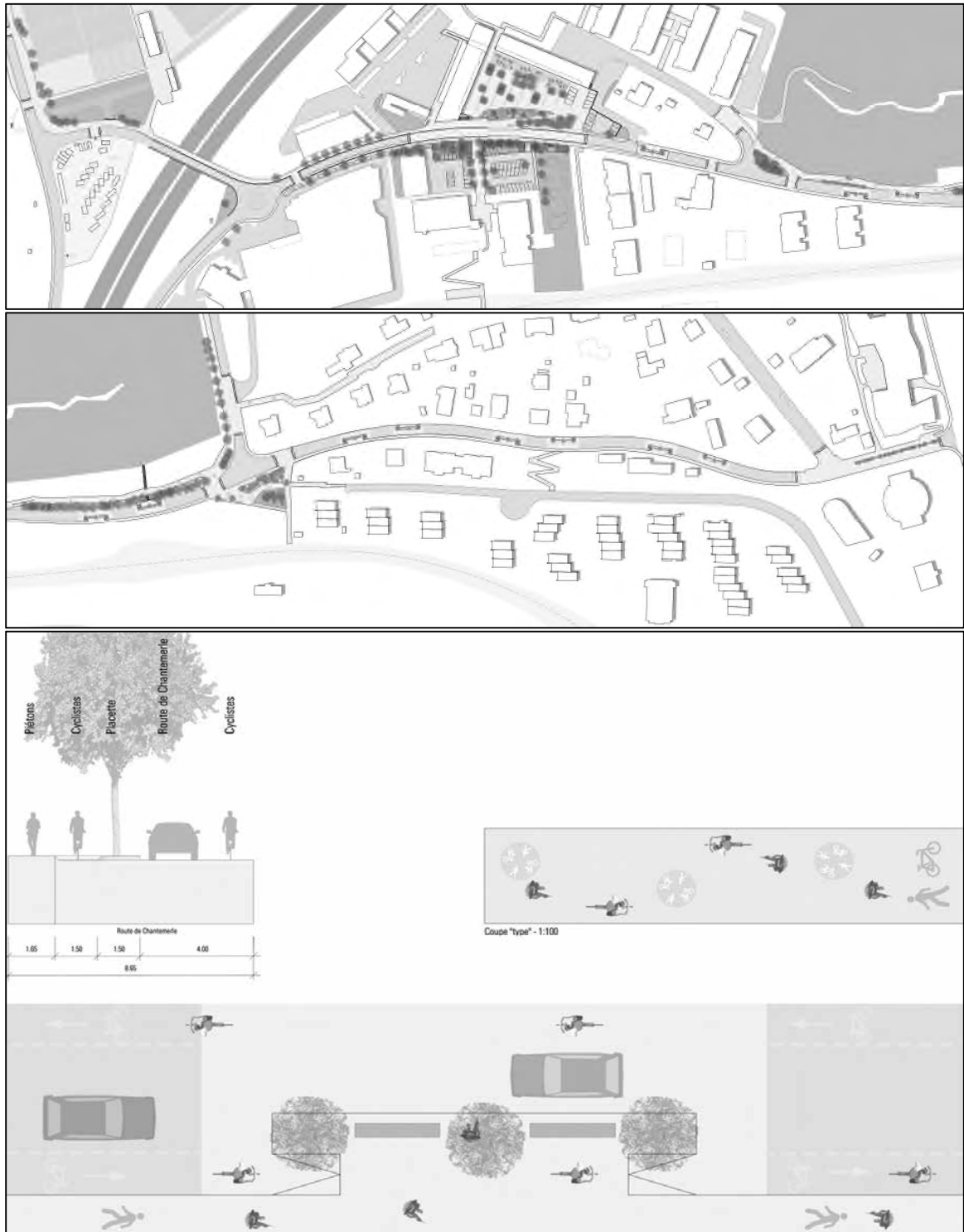
## COMPTES 2021 ENGAGEMENTS HORS BILAN

Année	Participation proportionnelle à l'endettement des associations	
	CHF 2021	CHF 2020
Association du cycle d'orientation de la Sarine-Campagne et du Haut-Lac français	1'376'014	1'431'678
Réseau Santé de la Sarine	495'189	599'725
Consortium pour l'alimentation en eau de la Ville de Fribourg et des communes voisines	98'830	107'700
AGGLO	206'675	196'685
Coriolis Infrastructures	-	101'074
Association de la piscine de Courtepin	460'990	395'643
<b>TOTAL ENGAGEMENTS HORS BILAN</b>	<b>2'637'698</b>	<b>2'832'505</b>



**Requalification de la Rte de Chantemerle « inférieure » entre la Rte de Morat et le Pont-de-Chantemerle – Crédit d'étude**

Suite la réalisation du nouveau Complexe Scolaire de Chavully, la Commune de Granges-Paccot souhaite développer le cheminement des piétons et la mobilité douce entre le Plateau d'Agy et la nouvelle gare de Givisiez. Le tronçon Rte de Morat – Rte de Chavully est entouré par les quartiers résidentiels du Lavapesson et des Grives. Le tronçon Rte de Chavully – Pont de Chantemerle est un axe principal reliant les sites scolaires de Chantemerle et Chavully. Une mesure PA4 séparée pour le réaménagement du Pont de Chantemerle est également prévue.



**Requalification Rte de Chantemerle « Inférieure »****Devis estimatif**

Secteur Ecole Chantemerle et Impasse de Chantemerle	CHF	555'000.00
Secteur Place de Chantemerle	CHF	166'000.00
Carrefour de Chavully	CHF	327'000.00
Carrefour Rte de Morat	CHF	133'000.00
Modérateurs avec arbres	CHF	414'000.00
Voie verte	CHF	352'000.00
Honoraires	CHF	253'000.00
<b>Investissement brut TTC</b>	<b>CHF</b>	<b>2'200'000.00</b>
Participation du Canton FR – 14% s/2'200'000	CHF	-308'000.00
Participation de l'Agglo FR – 50% s/1'892'000	CHF	-946'000.00
<b>Investissement net TTC</b>	<b>CHF</b>	<b>946'000.00</b>

La Commune a d'ores et déjà reçu la confirmation du Canton de Fribourg pour une participation de 14% au titre de compensation de l'augmentation du trafic sur la Rte de Chantemerle enregistré depuis l'ouverture du Pont de la Poya. S'agissant d'une mesure du PA2 de l'Agglomération de Fribourg, la participation de cette dernière se monte à 50%. Le coût final du projet à charge de la Commune de Granges-Paccot devrait donc se monter à CHF 946'000.00.

Pour permettre le démarrage de ce projet, un crédit d'étude doit être soumis l'Assemblée communale pour réaliser la première étape des travaux, soit le lancement d'un appel d'offre auprès de trois bureaux d'ingénieurs civils pour l'établissement du dossier de demande préalable, du dossier d'approbation des plans et de mise à l'enquête et l'envoi des soumissions selon la procédure ouverte des marchés publics.

**Proposition du Conseil communal :**

Le Conseil communal sollicite l'octroi d'un crédit d'étude de **CHF 100'000.00** pour la première étape des travaux en vue de l'attribution d'un mandat à un bureau d'ingénieurs pour l'établissement du dossier de demande préalable, des dossiers d'approbation des plans et de mise à l'enquête ainsi que l'appel d'offres, selon la procédure des marchés publics. Le financement de cette dépense sera assuré par les fonds propres et les recettes courantes de la Commune.

Au nom du Conseil communal :

La Secrétaire communale



Bénédicte Laville



Le Syndic



René Schneuwly





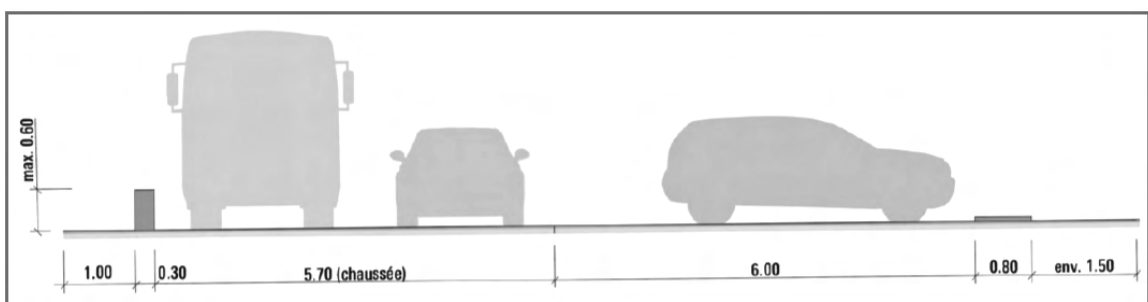
### Mise en zone 30 km/h de la Rte du Château

Suite à la construction de la nouvelle patinoire St-Léonard et à la récente décision de réactiver l'ancien tracé de la ligne 1 TPF par l'Allée du cimetière, la Commune de Granges-Paccot souhaite finaliser le dossier de la réfection de la Rte du Château et sa mise en zone 30 km/h. Dans le cadre du site sportif St-Léonard, la Rte du Château sert d'artère principale aux piétons et à la mobilité douce pour transiter entre le site sportif et les parkings du Plateau d'Agy qui offrent une complémentarité d'usage lors des grandes manifestations.

Les objectifs de ce projet sont de limiter le gabarit actuel de la route, de réduire la vitesse des usagers (=> 40 km/h) et de créer une voie mobilité douce (piétons et vélos) supplémentaire, le trottoir existant le long des immeubles ne présentant qu'une largeur de 1.50 m. Le principe du projet a d'ores et déjà été accepté par le SPC.

Les travaux consistent en un fraisage de la route entre le giratoire d'Agy et la limite communale avec la Ville FR, la pose d'un phonoabsorbant et de potelets délimitant la voie MD.

Avec le retour du trafic de la ligne 1 TPF, la borne escamotable sera remise en service.



**Mise en zone 30 km/h de la Rte de Château****Devis global estimatif**

Travaux de génie civil	CHF	31'800.00
Phonoabsorbant	CHF	49'600.00
Borne escamotable avec armoire électrique	CHF	29'200.00
Mobiliers urbains, signalisations et marquages	CHF	18'400.00
Divers, imprévus (12%)	CHF	15'600.00
Honoraires (12%)	CHF	17'400.00
<b>Investissement brut TTC</b>	<b>CHF</b>	<b>162'000.00</b>
Participation de l'Agglo FR – 50%	CHF	-81'000.00
<b>Investissement net TTC</b>	<b>CHF</b>	<b>81'000.00</b>

**Proposition du Conseil communal :**

Le Conseil communal sollicite l'octroi d'un crédit d'investissement de **CHF 81'000.00** pour la mise en zone 30 km/h de la Rte du Château. Le financement de cette dépense sera assuré par les fonds propres et les recettes courantes de la Commune.

Au nom du Conseil communal :

La Secrétaire communale



Bénédicte Laville



Le Syndic



René Schneuwly



## IMPOTS COMMUNAUX

### Taux d'imposition

Impôts communaux		Taux
Impôt sur le revenu et la fortune des personnes physiques	en % de l'impôt cantonal de base	67.80
Impôt sur le bénéfice et le capital des personnes morales	en % de l'impôt cantonal de base	67.80
Prestations en capital	en % de l'impôt cantonal de base	67.80
Contribution immobilière	en ‰ de la valeur fiscale	2.25
Droits sur les successions et en donations	en % de l'impôt cantonal	66.70
Droits de mutation sur les transferts immobiliers	en franc par franc dû à l'Etat	1.00
Gains immobiliers	en franc par franc dû à l'Etat	0.60

### Acomptes

Les acomptes sur l'impôt communal sont calculés proportionnellement à la cote de la dernière taxation connue. Il est possible de payer les acomptes soit en un versement unique, soit en 9 tranches mensuelles (du 30 juin au 28 février). Si, à réception des acomptes, le contribuable estime que les bases retenues ne correspondent plus à la réalité de manière significative, (par ex. revenu antérieur extraordinaire, arrêt/début durable de l'activité principale), il peut contacter l'Administration communale (+41 26 460 68 20) jusqu'au 15 juin pour une éventuelle correction. **La modification spontanée des acomptes entraîne l'annulation de la procédure automatique du droit à l'escompte. C'est pourquoi, il est impératif de contacter notre administration pour tout changement.** En outre, il est possible d'effectuer un versement provisionnel supplémentaire au moyen de la QR-facture neutre. Dès que le Service cantonal des contributions communales communique la taxation, en principe dans le courant de l'année suivante, un décompte final tenant compte des acomptes payés est établi. Un escompte de 10% est attribué sur les acomptes demandés (**acompte volontaire non compris**) si le paiement des acomptes a été effectué strictement dans les délais.

### Modes de paiement - QR-factures

Toutes les QR-factures étant codées, elles doivent être utilisées uniquement pour le paiement de l'impôt communal 2022.

#### **Ordre permanent**

Si vous mandatez un établissement bancaire ou postal pour effectuer vos paiements, remettez-leur les QR-factures que vous avez reçues.

#### **Paiement avec Internet**

Lors de la saisie de votre paiement avec internet, vous devez introduire le numéro de référence se trouvant sur la QR-facture que vous payez ou contrôler si le numéro proposé est correct.

### Intérêts

Concernant les intérêts rémunérateurs, compensatoires et moratoires, la Commune de Granges-Paccot s'adapte aux dispositions cantonales en vigueur.

LE CONSEIL COMMUNAL



**1. Scolarité obligatoire**

Le transport entre le domicile et les écoles enfantines et primaires de Granges-Paccot n'est pas pris en charge par la Commune de Granges-Paccot.

Sur demande écrite au Conseil communal, des exceptions peuvent être accordées dans les cas suivants :

- distance du domicile jusqu'à l'école **supérieure à 3 km** ;
- risque majeur sur le chemin de l'école ;
- situation particulière de l'enfant (maladie, handicap, etc.).

**2. Classe de développement**

Le changement de cercle scolaire, dans l'intérêt de l'enfant, fait l'objet d'une recommandation du corps enseignant et d'une décision de la Direction de l'instruction publique, de la culture et du sport (DICS).

Dans un premier temps, la Commune de Granges-Paccot a l'obligation de prendre en charge le transport (solution de transport la plus rationnelle et économique) entre le domicile et l'école où se situe la classe de développement, **pour autant que les exceptions du point 1 soient remplies.**

Dans un deuxième temps, une demande de remboursement est adressée par la Commune à la DICS.

**3. Changement de cercle scolaire pour raison de langue ou autre critère**

Le changement de cercle scolaire doit être sollicité par les parents auprès de l'Inspecteur scolaire. Une demande de préavis est ensuite transmise à la Commune de Granges-Paccot par la DICS. Pour ce cas de figure, les éventuels frais de transport occasionnés par ce changement sont mis à **la charge des parents.**

**4. Cycle d'orientation**

Les enfants fréquentant le Cycle d'orientation reçoivent un titre de transport valable une année. Le coût est couvert par l'écolage facturé aux parents et aux communes.

**5. Subvention**

La Commune de Granges-Paccot accorde une subvention de **CHF 200.00 par année ou de CHF 15.00 par mois** aux personnes ayant un domicile légal à Granges-Paccot et qui remplissent les conditions suivantes :

**5.1. Jeunes en formation**

- avoir achevé sa scolarité obligatoire ;
- être âgé de moins de 25 ans ;
- présenter une attestation de formation ou de cours ;
- présenter un abonnement « Frimobil » ou un abonnement général (non valable pour l'abonnement demi-tarif) ;
- présenter la quittance d'achat de l'abonnement.

**5.2. Personnes au bénéfice de prestations complémentaires**

- présenter la décision de la Caisse de compensation

Granges-Paccot, le 12 avril 2022

Au nom du Conseil communal :

La Secrétaire communale

Bénédicte Laville



Le Syndic

René Schneuwly

# ABONNEMENTS JOURNALIERS CFF

---

La Commune de Granges-Paccot met à disposition de la population 8 abonnements généraux journaliers CFF (2<sup>ème</sup> classe).

L'abonnement général flexible peut être réservé en ligne sur le site [www.granges-paccot.ch](http://www.granges-paccot.ch) ou auprès de l'Administration communale. La personne qui en a l'utilité recevra un abonnement journalier et pourra l'emporter chez elle. Elle disposera du libre parcours sur le réseau suisse desservi par les CFF et la plupart des chemins de fer privés, des cars postaux, des sociétés de navigation, des entreprises de tram et bus. A la fin du voyage, le voyageur ne doit pas restituer l'abonnement journalier, mais jette simplement sa contremarque.

## Conditions :

- être citoyen de la Commune de Granges-Paccot ;
- effectuer la réservation sur [www.granges-paccot.ch](http://www.granges-paccot.ch) ou auprès de notre Administration communale ;
- venir les chercher personnellement à l'Administration communale.

## A savoir :

- les citoyens d'autres communes peuvent disposer des abonnements CFF **7 jours avant la date d'échéance** et au prix de **CHF 40.00/abonnement/jour**.

## Tarifs :

- **CHF 35.00/abonnement/jour pour les citoyens de Granges-Paccot ;**
- **CHF 40.00/abonnement/jour pour les personnes domiciliées dans une autre commune (7 jours avant la date d'échéance).**

Avec la carte Junior, pour CHF 30.00 par an, les enfants de 6 ans jusqu'à leur 16<sup>e</sup> anniversaire accompagnés de l'un de leurs parents titulaire d'un titre de transport en cours de validité peuvent emprunter les transports publics pendant une année complète. La carte Junior est gratuite à partir du 3<sup>e</sup> enfant. La carte Junior est disponible dans toutes les gares. Veuillez présenter les deux autres cartes Junior pour obtenir gratuitement celle du troisième enfant. **Pour l'achat de la carte Junior, veuillez vous munir d'un passeport ou d'une autre pièce d'identité officielle sur laquelle figure la date de naissance de l'enfant.** Les personnes désireuses de voyager en première classe peuvent obtenir au guichet de la gare un surclassement général.

Le Conseil communal encourage chacun à faire usage de cette possibilité. Notre Administration communale fournira, au besoin, tout renseignement complémentaire.

Le Conseil communal de Granges-Paccot vous souhaite d'agréables voyages !



## Carte d'identité

La carte d'identité est émise sans puce et sans donnée enregistrée biométrique.

Les citoyens peuvent choisir de requérir leur carte d'identité soit auprès de leur commune de domicile, soit auprès du Service des passeports à Granges-Paccot.

## Passeport biométrique

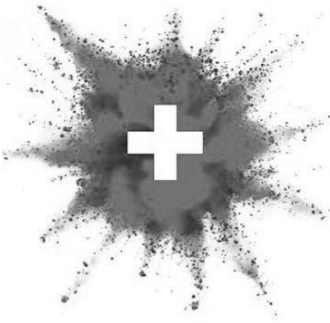
Le Service des passeports est seul compétent pour recevoir les demandes des personnes domiciliées dans le canton de Fribourg.

La prise de rendez-vous peut se faire par téléphone (026 305 15 26), sur internet ([www.passeportsuisse.ch](http://www.passeportsuisse.ch)) ou sur présentation personnelle au Service des passeports. Il est toutefois conseillé de faire les démarches depuis le site internet.

**Adresse :** Route d'Englisberg 11  
1763 Granges-Paccot  
026 305 15 26

<b>Tarifs :</b>	<b>Passeport biométrique</b>		
	Adulte (dès 18 ans)	validité 10 ans	CHF 145.00
	Enfant (0 - 18 ans)	validité 5 ans	CHF 65.00
	<b>Carte d'identité</b>		
	Adulte (dès 18 ans)	validité 10 ans	CHF 70.00
	Enfant (0 - 18 ans)	validité 5 ans	CHF 35.00
	<b>Commande combinée (passeport ET carte d'identité)</b>		
	Adulte (dès 18 ans)	validité 10 ans	CHF 158.00
	Enfant (0 - 18 ans)	validité 5 ans	CHF 78.00

**Perte :** Toute perte doit être signalée à la Police cantonale, laquelle va émettre un avis de perte nécessaire lors de chaque demande de remplacement d'un document d'identité.



La Commune de Granges-Paccot et l'Amicale des pompiers ont le plaisir de vous convier à la Fête Nationale Suisse du

**LUNDI 1<sup>ER</sup> AOÛT 2022 DES 19.00 HEURES**  
**SOUS LE PREAU DE L'ECOLE DE CHANTEMERLE**  
(Route de Chantemerle 29)

Des détails concernant le programme des festivités, ainsi que les tarifs de la restauration et des boissons seront publiés en utile.

Le Conseil communal rappelle que, pour des raisons de sécurité, les distances de sécurité lors du tirage des feux d'artifices doivent être respectées. Les objets pyrotechniques sont interdits avant la Fête du 1<sup>er</sup> août.

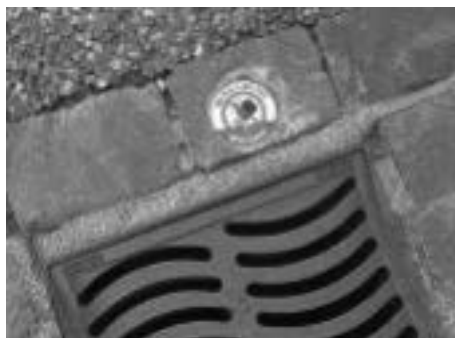
Nous remercions d'ores et déjà l'**Amicale des pompiers de Granges-Paccot** pour l'organisation de cette édition 2022.

En nous réjouissant de partager un moment convivial en votre présence lors de cet évènement, nous vous adressons, Chères citoyennes, Chers citoyens, nos salutations les meilleures.

Le Conseil communal de Granges-Paccot

L'Amicale des pompiers de Granges-Paccot





En cas de pollution et d'urgence, appelez le 117

## **Pour ne pas polluer les cours d'eau, il ne faut rien jeter dans les grilles de route et les caniveaux.**

Les bouches ou grilles d'égout portent très mal leur nom. Leur appellation pourrait effectivement faire penser que ces éléments de voirie sont raccordés à des stations d'épuration. Ce n'est pourtant que rarement le cas. Les eaux sales et les petits déchets que l'on jette dans le caniveau, la bouche ou la grille de route finissent le plus souvent directement dans la rivière, avec pour conséquence la pollution de l'eau et des écosystèmes, pouvant occasionner la mort de poissons. Les communes et le canton s'engagent pour informer la population. Les réseaux sont appelés séparatifs lorsque les eaux usées et les eaux non polluées sont évacuées séparément dans des collecteurs distincts, les premières vers la STEP, les secondes vers le cours d'eau. Ils présentent l'avantage d'une meilleure maîtrise des débits et concentrations d'eaux polluées arrivant à la STEP et permettent de ne rejeter dans les cours d'eau que des eaux propres, à condition toutefois que personne ne jette des déchets ou des eaux sales dans les grilles d'eau de pluie. Une étude a montré qu'un seul mégot contenait suffisamment de poison pour tuer la moitié des petits poissons mis dans un litre d'eau en seulement 96 heures.

Il existe des polluants très toxiques pour la faune et la flore aquatique:

- L'eau de Javel utilisée pour nettoyer les toits ou les terrasses,
- Les produits de nettoyage utilisés par exemple pour laver sa voiture ou son vélo,
- Les produits phytosanitaires,
- La peinture (attention à ne pas jeter l'eau dans une grille après avoir lavé ses pinces),
- Le ciment employé pour les petits ou grands travaux.

Dans le canton de Fribourg, 2/3 des surfaces en zone à bâtir sont reliées à un réseau séparatif, 1/3 à un réseau unitaire. Granges-Paccot a repris l'assainissement de son réseau en 2022 avec le secteur Chenevière-Faye. La mise en séparatif devrait se poursuivre d'ici la fin de la décennie avec le secteur Lavapesson. La probabilité que les déchets jetés dans une grille de route ou dans un caniveau finissent dans le cours d'eau le plus proche est très grande. Il ne faut donc jamais jeter des déchets ou des liquides dans les grilles de route ou dans les caniveaux. Par ailleurs, le fait de jeter ou d'abandonner de petites quantités de déchets dans les espaces publics ou à proximité est interdit et sanctionné par une amende d'ordre.

### ➤ **Utilisation des produits biocides pour toitures, façades et jardins**

Chaque année, des produits utilisés pour l'entretien des toitures et des alentours de bâtiments (eau de Javel, herbicides, etc.) causent des pollutions importantes de cours d'eau et la mort de poissons. La présente notice d'information a pour objectif de rappeler les bons gestes à adopter pour profiter de l'été et de son jardin sans nuire aux rivières et aux lacs du canton.

### ➤ **Nettoyage de toitures et façades**

Nettoyer le toit ou les murs de sa maison avec des produits biocides (eau de Javel par exemple) est une pratique qui présente des dangers de pollution. Le produit est normalement évacué par le réseau d'eaux claires et aboutit ainsi dans les lacs, les rivières ou les eaux souterraines. L'eau de Javel est un produit qui tue les êtres vivants même en concentration assez faible, d'où sa classification comme biocide. Il attaque certes les mousses et les lichens des tuiles, mais il a aussi des effets particulièrement néfastes pour les eaux et la faune aquatique.

Des personnes non qualifiées proposent régulièrement leurs services pour nettoyer les toitures et les façades. Si vous acceptez de recourir à leurs services, vous devez absolument veiller à ce qu'elles n'utilisent pas de l'eau de Javel ou tout autre produit biocide.

Gratter et frotter reste la solution qui préserve le mieux l'environnement. On peut aussi utiliser un nettoyeur haute pression qui ne propulse que de l'eau (à faire de haut en bas pour ne pas gicler sous les tuiles) - pour autant que le toit ne contienne pas un ciment avec des fibres d'amiante qu'on risque de disperser. Ceci dit, quelques mousses et lichens créent des petits biotopes intéressants qui ressemblent à ceux que l'on peut voir sur les rochers, sans que cela présente une menace pour la conservation du bâtiment.



## ➤ **Désherbage des terrasses, places pavées et chemins**

Il est très pratique de se débarrasser des mauvaises herbes qui poussent autour de la maison et en bordure du chemin avec du désherbant dilué dans un arrosoir ou un pulvérisateur. Mais si un drainage existe dans le sol ou si une grille d'évacuation des eaux est située en contrebas du chemin, la pluie va conduire ces substances actives directement au lac ou à la rivière. Or, ces produits sont très toxiques pour les poissons et les plantes aquatiques.

Il est interdit d'utiliser des herbicides pour désherber les routes d'accès, les chemins, les places de parking, qu'ils soient recouverts de goudron, de dalles, de pavés ou de gravier. Les bordures en herbe ou en terre sont aussi concernées, ainsi que les toitures et les terrasses. Cette interdiction s'applique aux communes depuis 1986 et aux particuliers depuis 2001.

## ➤ **Piscines**

Une mauvaise conception ou une exploitation inadaptée des piscines privées peut engendrer des pollutions graves des cours d'eau ou des dysfonctionnements dans les stations d'épuration.

Il s'agit notamment des atteintes suivantes:

- mortalité piscicole et destruction de la flore des cours d'eau suite à des rejets de chlore et de détergents dans les canalisations d'eaux pluviales;
- surcharge hydraulique inutile des stations d'épuration par vidange des eaux de baignade des piscines dans les canalisations d'eaux usées;
- pollution chronique des eaux ou des boues de stations d'épuration en cas de mauvaise exploitation des installations de traitement et de filtration des piscines.

Ces atteintes peuvent être facilement évitées par une conception et une exploitation correctes des piscines privées, sans surcoût.

## ➤ **Mode d'évacuation des eaux**

Le mode d'évacuation des eaux des piscines privées dépend de leur nature et origine.

### a) **Eaux de baignade**

Ces eaux sont considérées comme non polluées et doivent être évacuées vers les canalisations d'eaux pluviales (EP). Attention: Il est impératif de cesser tout apport de produit de traitement de l'eau (chlore, brome, etc.) au moins 48 heures avant de vider le bassin.

### b) **Eaux de nettoyage**

Elles proviennent du nettoyage de la piscine après vidange et sont chargées en détergent, acide ou eau de Javel. Elles sont polluées et doivent par conséquent être évacuées dans les canalisations d'eaux usées (EU), par l'intermédiaire d'une vanne de vidange multivoies ou d'une pompe. Attention: La vanne de vidange multivoies doit impérativement être placée en position «eaux usées» dès que le bassin est vidé et avant le début du nettoyage.

### c) **Eaux de lavage des filtres**

Les eaux de lavage des filtres (à sable, à diatomées, à cartouche, etc.) sont des eaux polluées et doivent être évacuées dans les canalisations d'eaux usées (EU).

**Cas particulier:** Concernant les installations existantes de traitement d'eau par électrodes cuivre/argent, une installation de prétraitement permettant de retenir le cuivre est obligatoire (échange d'ions, filtration, floculation ou autres) avant le rejet aux canalisations d'eaux usées. Dans ce cas, un contrat de maintenance auprès d'une entreprise spécialisée est obligatoire. Lors de la construction de nouvelles piscines, ces installations de traitement cuivre/argent ne sont plus autorisées.

**Les bains à remous ou à tourbillons privés, tels que Spa ou «Jacuzzi» doivent dans tous les cas être raccordés aux eaux usées.**

## ➤ **Mesures concernant l'élimination des déchets**

Les **emballages vides** sont à évacuer avec les ordures ménagères ou les déchets encombrants en fonction de leur taille. Les **restes de produits de traitement des eaux** ne doivent en aucun cas être déversés dans une canalisation. Ce sont des déchets spéciaux au sens de la législation qui doivent être retournés au fournisseur, apportés à un centre de preneur agréé ou remis à un centre régional de collecte des déchets spéciaux ménagers (uniquement les petites quantités occasionnelles). Les **cartouches de filtration** sont à évacuer avec les ordures ménagères. Les **sables pour filtres** doivent être évacués en décharge contrôlée pour matériaux inertes, éventuellement via la déchetterie communale, sauf si l'installation de traitement de l'eau est un système électro-physique cuivre/argent. Dans ce cas, le sable doit être évacué comme un déchet spécial par l'entreprise effectuant l'entretien de l'installation.

Renseignements : Service de l'environnement SE - Section protection des eaux

Imp. de la Colline 4, 1762 Givisiez 026 305 37 60 [sen@fr.ch](mailto:sen@fr.ch) [www.fr.ch/eau](http://www.fr.ch/eau)

La nouvelle déchetterie intercommunale de Givisiez et Granges-Paccot a ouvert ses portes en juillet 2021.

Deux changements majeurs sont à signaler. Le premier concerne l'accès digitalisé avec barrières et badge obligatoire (dépôt de CHF 20.00). En cas de défaut de paiement, le badge sera automatiquement désactivé.

Le second changement consiste en la suppression du dépôt et du ramassage des déchets encombrants dans la rue. Ces déchets doivent à présent être amenés à la déchetterie. Les dépôts sont désormais interdits et les contrevenants seront verbalisés selon l'art. 35 du règlement communal relatif à l'enlèvement des déchets avec une amende de CHF 20.00 à CHF 1'000.00.

Les personnes ne pouvant pas se rendre à la déchetterie peuvent faire appel au service de collecte de la Voirie. Seuls les déchets encombrants seront pris en charge. Des renseignements à ce sujet peuvent être obtenus auprès de l'Administration communale ou sur le site internet de la Commune.

Toutes les informations sur le tri et les types de déchets pris en charge par la déchetterie sont disponibles sur le site ou l'application [memodechets.ch](http://memodechets.ch), ainsi que sur le site [granges-paccot.ch](http://granges-paccot.ch).

Pour le reste, le tri et le dépôt de déchets restent inchangés dans les collecteurs suivants à votre disposition :

- Capsules à café/thé
- Compost et déchets de jardin
- Coup d'Pouce
- Déchets inertes
- Encombrants – bois (nouveau)
- Fer blanc, tôle et ALU
- Ferraille (nouveau)
- Flacons en plastique
- Gazon
- Huiles végétales et minérales
- Papier et carton
- PET
- Piles et accumulateurs
- Sagex
- Textiles
- Verre



# MEMODéchets



**La gestion des déchets dans votre poche**



**Scannez le QR Code et retrouvez toutes les informations de votre commune**



ETAT DE FRIBOURG  
STAAT FREIBURG

# La forêt au chevet de notre bien-être

## *Havre de paix et de ressourcement*

***Dans nos sociétés modernes et hyperactives, la forêt est appelée à contribuer de manière toujours plus significative à notre santé tant psychique que physique.***

Une promenade en forêt a un impact positif sur la restauration et le bien-être psychologique, améliore l'humeur et l'attention. Plusieurs études démontrent qu'en prévention ou même sous forme thérapeutique, les bienfaits des arbres et de la forêt peuvent être mis au service de notre santé. La « sylvothérapie<sup>1</sup> », inspirée de la culture asiatique, est de plus en plus considérée par la médecine traditionnelle.

En ces temps troublés par la pandémie, la forêt apparaît comme un havre de paix. Elle nous accueille « à branches ouvertes », paisible, imperturbable ou presque. Elle nous prend « sous son feuillage », nous console, nous ressource et bien plus encore. C'est que ces arbres, souvent séculaires, invitent à un certain respect, une humilité toute naturelle ; eux qui ont été témoins de guerres et de hauts faits historiques. La forêt est un écosystème évoluant dans une autre dimension temporelle ; le temps s'y arrête, la réflexion ou la méditation occupe tout l'espace ; c'est apaisant.

La douceur du milieu forestier à l'abri des vents, ses températures plus clémentes hiver comme été, son ombrage naturel ou son humidité de l'air constante apportent bien-être à son visiteur. Sa robe de couleurs différentes au fil des saisons et ses puissants troncs jouent un rôle revitalisant sur notre psychisme.



Ce n'est pas pour rien si la médecine traditionnelle japonaise soigne certains maux par immersion dans ce milieu naturel. Le contact auprès d'arbres majestueux, entourés de verdure, nous aide à surmonter difficultés, apporte sérénité et confiance. Cette dimension du bien-être forestier prend toujours plus d'importance dans nos sociétés urbanisées, globalisées, stressées et émotionnellement épuisées.

L'important essor ces dernières années de l'école ou de groupes de jeux en forêt n'y est pas étranger. Le contact de l'enfant avec la nature est un atout important pour son développement et sa perception future de notre environnement. Vivre et expérimenter la forêt lui permettra de mieux la comprendre mais aussi plus tard, à l'âge adulte, de nouer un lien émotionnel empreint de souvenirs ou de sensations positives.



Ce pouvoir « thérapeutique » de la forêt, encore largement méconnu au sein de notre société, influencera la manière de façonner et d'entretenir les boisés urbains et périurbains. Le développement de la récréation, de l'éducation et du tourisme durable en forêt induit indirectement des bienfaits pour la santé. Dans ce sens, la promotion de forêts séduisantes, accueillantes et diversifiées contribue significativement au bien-être de notre société.

La mise en place d'une coopération intersectorielle entre propriétaires forestiers, exploitants et professionnels de tous horizons est un véritable défi d'avenir. La forêt de demain sera encore plus multifonctionnelle.

### *Le clic utile*

<https://www.freizeitwald.ch/fr/visite-en-foret/sante/bienfaits-de-la-foret-pour-la-sante>

*Hauterive, février 2022*

*Frédéric Schneider,  
chef du 1<sup>er</sup> arrondissement forestier,  
Service des forêts et de la nature*

<sup>1</sup>Sylvothérapie : repose sur l'idée qu'être dans une forêt ou à proximité d'arbres a un effet bénéfique pour le bien-être et la santé (source : Wikipedia).

Photo : SFN, Illustration : Nikola Zaric

## Abonnement de famille

Comme ces dernières années, nous vous informons que l'abonnement de famille peut être retiré auprès de notre Administration communale **au prix de CHF 200.00**. Les conditions suivantes doivent être remplies:

- Habiter la Commune de Granges-Paccot;
- Enfant = jusqu'à 20 ans (année de naissance 2002);
- Maximum 2 adultes par abonnement de famille;
- Apporter une photo pour chaque membre de la famille.

Nous vous rappelons que les billets, abonnements individuels ou autres, **hormis l'abonnement de famille**, sont délivrés directement à la caisse des Bains de la Motta.

## Heures d'ouverture

du lundi au vendredi de 6.45 à 19.45 heures

samedi de 6.45 à 19.45 heures

fermeture à 18.00 en cas de mauvais temps

dimanche et jours fériés de 8.00 à 19.45 heures

fermeture à 18.00 en cas de mauvais temps

Les Bains de la Motta ouvrent le samedi 7 mai 2022 à 6.45 heures. La fermeture est fixée au dimanche 18 septembre 2022.

Nous vous souhaitons d'ores et déjà un bel été ensoleillé.



Commune de  
**Granges-Paccot**

### Bulletin de commande pour l'abonnement de famille

M.  Mme

Nom : ..... Prénom : .....

Adresse : .....

#### **Membre/s de la famille :**

Prénom : ..... Prénom : .....

Prénom : ..... Prénom : .....

Prénom : ..... Prénom : .....

Granges-Paccot, le ..... Signature : .....

# LUDOTHEQUE ARC-EN-CIEL

---

La Ludothèque communale Arc-en-ciel propose un service de prêt de jeux de société, d'extérieur, d'imitation, de construction, en bois, des instruments de musique, des consoles et des jeux vidéo ainsi que des jeux géants pour vos fêtes d'anniversaires.

**Adresse :** Route de Chantemerle 60  
1763 Granges-Paccot  
026 460 68 95  
[ludoarcenciel@granges-paccot.ch](mailto:ludoarcenciel@granges-paccot.ch)

**Horaires :** Mardi et jeudi de 15.00 à 18.00 heures  
Samedi de 10.00 à 12.00 heures  
Ouvert uniquement le jeudi durant les vacances scolaires de 15.00 à 18.00 heures  
Vacances d'été du vendredi 15 juillet au lundi 22 août 2022

<b>Tarifs :</b>	Adultes-enfants	CHF 20.00	1 jeu
	Famille 1 enfant	CHF 30.00	2 jeux
	Famille 2 enfants	CHF 40.00	3 jeux
	Famille 3 enfants et +	CHF 45.00	4 jeux et selon nbre enfants
	Ecole ou institution	CHF 60.00	
	Carte taxe de jeux obligatoire pour nouvel abo	CHF 20.00	(valeur CHF 24.00)

Plus d'informations sur [www.granges-paccot.ch](http://www.granges-paccot.ch)

## BIBLIOTHEQUE

---

La Bibliothèque communale offre un grand choix de livres (documentaires, romans, BD) ainsi que des magazines et des DVD. Pour enfants, jeunes et adultes!

**Adresse :** Route de Chantemerle 60  
1763 Granges-Paccot  
026 460 68 75  
[bibliotheque@granges-paccot.ch](mailto:bibliotheque@granges-paccot.ch)

**Horaires :** Mardi, mercredi et jeudi de 15.00 à 18.00 heures  
Samedi de 10.00 à 12.00 heures  
Ouvert uniquement le jeudi durant les vacances scolaires de 15.00 à 18.00 heures  
Vacances d'été du vendredi 15 juillet au lundi 22 août 2022

<b>Tarifs :</b>	Jusqu'à 18 ans	GRATUIT
	De 18 à 25 ans (habitant la Commune)	CHF 15.00
	De 18 à 25 ans (habitant hors de la Commune)	CHF 25.00
	Dès 26 ans (habitant la Commune)	CHF 25.00
	Dès 26 ans (habitant hors de la Commune)	CHF 35.00
	Rente AVS/AI (habitant la Commune)	CHF 20.00
	Rente AVS/AI (habitant hors de la Commune)	CHF 30.00

Plus d'informations sur [www.biblio-ludo-granges-paccot.ch/NetBiblio](http://www.biblio-ludo-granges-paccot.ch/NetBiblio)

Suivez la Bibliothèque sur



# LE MERCREDI JE VAIS



## À LA BIBLIOTHÈQUE

Vos bibliothécaires sont heureuses  
de vous accueillir de 15 à 18 h.

*Abonnement gratuit jusqu'à 18 ans*



### Prise en charge le matin

Les enfants sont accueillis dès 8h30 jusqu'à 9h15 au plus tard. En ce qui concerne l'heure de départ, les parents sont priés de venir récupérer les enfants dès 11h15 jusqu'à 11h30 au plus tard.

### Prise en charge l'après-midi

Les enfants sont accueillis dès 13h30 jusqu'à 14h15 au plus tard. En ce qui concerne l'heure de départ, les parents sont priés de venir récupérer les enfants dès 16h15 jusqu'à 16h30 au plus tard.

- CHF 100.00 de frais d'inscription par enfant
- Les frais d'inscription sont facturés lors de l'établissement de la première facture du mois de septembre
- Facturation mensuelle de septembre à juin
- La moitié du tarif mensuel est facturé au mois de décembre et au mois d'avril
- Un rabais de 10% est accordé pour le 2<sup>e</sup> enfant, soit 90% du tarif mensuel
- Un rabais de 20% est accordé pour le 3<sup>e</sup> enfant, soit 80% du tarif mensuel
- Le tarif maximum sans subvention est appliqué aux enfants domiciliés en dehors de la Commune de Granges-Paccot
- 4 places par matinée sont réservées en cas d'imprévu pour les enfants inscrits en maternelle. Le tarif maximum sans subvention est appliqué, soit CHF 21.00 pour les enfants domiciliés dans la Commune de Granges-Paccot et CHF 28.00 pour les enfants domiciliés en dehors de la Commune de Granges-Paccot.

### Ateliers

Différents ateliers sont proposés durant l'année scolaire:

- Atelier forêt
- Atelier jardinage
- Atelier créatif peinture
- Atelier créatif bricolage
- Atelier pâtisserie

### Grille horaire

	Lundi	Mardi	Mercredi	Jeudi	Vendredi
Matin	ECOLE MATERNELLE  08.30-11.30	ECOLE MATERNELLE  08.30-11.30	ECOLE MATERNELLE  08.30-11.30	ECOLE MATERNELLE  08.30-11.30	ECOLE MATERNELLE  08.30-11.30
Midi	FERME	OUVERT	FERME	FERME	FERME
Après-midi	FERME	ECOLE MATERNELLE  13.30-16.30	FERME	FERME	FERME





# FICHE D'INSCRIPTION POUR L'ANNÉE SCOLAIRE 2022-2023

(A compléter jusqu'au 30 juin  
et en caractères imprimés)

## 1 ■ Enfant

Date / visa :  /

Prénom - Nom : ..... Date naissance : .....  
 Taille : ..... cm / Poids : ..... kg Fratrie : .....  
 Signe particulier : ..... Langue maternelle : .....

## 2 ■ Représentant/s légal/aux

Statut	: <input type="checkbox"/> Père <input type="checkbox"/> Mère <input type="checkbox"/> Compagnon <input type="checkbox"/> Compagne	<input type="checkbox"/> Père <input type="checkbox"/> Mère / <input type="checkbox"/> Compagnon <input type="checkbox"/> Compagne
Nom, prénom	: .....	.....
Adresse	: .....	.....
NPA, Localité	: .....	.....
Adresse de facturation	: <input type="checkbox"/>	<input type="checkbox"/>
Etat civil	: <input type="checkbox"/> célib. <input type="checkbox"/> marié/e <input type="checkbox"/> séparé/e <input type="checkbox"/> divorcé/e	<input type="checkbox"/> célib. <input type="checkbox"/> marié/e <input type="checkbox"/> séparé/e <input type="checkbox"/> divorcé/e
Tél. privé	: .....	.....
Tél. mobile	: .....	.....
E-mail	: .....@.....	.....@.....
Employeur	: .....	.....
Tél. professionnel	: .....	.....

## 3 ■ Personnes de contact

	Tél. privé	mobile	Prof.	Statut*
* : Père/Mère – Compagne/Compagnon – Famille – Droit de garde – Ami/Amie				
1) .....	.....	.....	.....	.....
2) .....	.....	.....	.....	.....
3) .....	.....	.....	.....	.....
4) .....	.....	.....	.....	.....

## 4 ■ Inscription pour les unités suivantes

Date du 1 <sup>er</sup> jour à Pain d'Épices	..... (à compléter obligatoirement)				
Accueil de – à	Lundi	Mardi	Mercredi	Jeudi	Vendredi
Matin	<input type="checkbox"/> 08.30-11.30	<input type="checkbox"/> 08.30-11.30	<input type="checkbox"/> 08.30-11.30	<input type="checkbox"/> 08.30-11.30	<input type="checkbox"/> 08.30-11.30
Après-midi	Fermé	<input type="checkbox"/> 13.30-16.30	Fermé	Fermé	Fermé

## ATELIERS

Divers ateliers (forêt, jardinage, pâtisserie, créatif bricolage-peinture) seront prévus tout au long de l'année de 14.00 à 16.30 heures. Les informations suivront dès la rentrée scolaire.  
 Renseignements : [paindepices@granges-paccot.ch](mailto:paindepices@granges-paccot.ch)

## Finance d'inscription et matériel :

Récurrents par année scolaire  CHF 100.00 par enfant

## 5 ■ Option/s : (oui = Cochez ce qui convient)

5.1 ■ Allergie/s :  aucune  .....  .....

5.2 ■ Médication :  non  oui, selon autorisation ci-jointe

**À RETOURNER JUSQU'AU 30 JUIN 2022**

Les renseignements ci-dessous seront traités de manière confidentielle par le personnel du Pain d'epices.

**6 ■ Détermination du tarif**

Justificatifs **obligatoires** (fiche salaire, attestation, décompte, etc.)

<b>6.1 Revenus</b>	<b>(SANS allocations familiales)</b>	<b>RL1</b>	<b>RL2</b>
Les montants ci-après s'entendent	:	<input type="checkbox"/> par mois <input type="checkbox"/> par année	<input type="checkbox"/> par mois <input type="checkbox"/> par année
Revenu brut	:	Fr. ....	Fr. ....
13 <sup>e</sup> salaire	:	<input type="checkbox"/> oui <input type="checkbox"/> inclus <input type="checkbox"/> non	<input type="checkbox"/> oui <input type="checkbox"/> inclus <input type="checkbox"/> non
Pensions <b>reçues (+)</b> (12x)	:	Fr. ....	Fr. ....
Pensions <b>versée (-)</b> (12x)	:	Fr. ....-	Fr. ....-
Autres revenus (AC, AI, en nature)	:	Fr. ....	Fr. ....
Total	:	Fr. ....	Fr. ....
<b>Revenu déterminant</b>		somme RL1 et RL2	Fr. ....

(Pain d'epices)

Confirmation  
inscription

Date :

.....

Visa :

.....

Revenu  
déterminant

.....

Tarif

.....

**6.2 Autre/s enfant/s inscrit/s à l'école maternelle**

<b>Nom</b>	<b>Prénom</b>	<b>N° enfant</b>	<b>Code rabais</b>
.....	.....	---	---
.....	.....	---	---
.....	.....	---	---

Remarque :

**■ Annexes à remettre obligatoirement avec la présente inscription :**

\* : formulaires disponibles sur le site internet de la Commune de Granges-Paccot

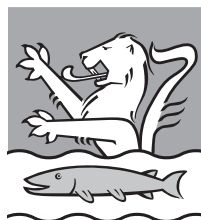
- Certificat de salaire ou dernière fiche de paie
- Attestation ou décision relative à la pension alimentaire
- Ordonnance médicale en cas de traitement continu (avec posologie)
- Formulaire pour décharge médicaments de base, droit à l'image et autorisation des transports\*

**■ Date et signatures**

Le/Les soussigné/s confirme/nt avoir pris connaissance du **Règlement de l'Ecole maternelle** disponible auprès de la Maternelle Pain d'Epices ainsi que sur le site internet [www.granges-paccot.ch](http://www.granges-paccot.ch) et que les renseignements donnés sont exacts, en particulier ceux permettant de définir le revenu déterminant.

**Seront uniquement prises en compte les inscriptions dûment complétées, retournées dans le délai imparti, accompagnées de TOUS les justificatifs demandés et confirmées par le versement de la finance d'inscription.  
Coordonnées pour le versement : Postfinance 17-1081-2 - IBAN CH47 0900 0000 1700 1081 2**

Date : ..... Signature/s : .....



(SI VOTRE ENFANT EST DÉJÀ INSCRIT À L'AES  
VEUILLEZ REMPLIR QUE LE POINT 1 ET 4)

Route de Chavully 30  
Tél. 026 460 68 80  
[aes@granges-paccot.ch](mailto:aes@granges-paccot.ch)

## 1 ■ Enfant

Nom - Prénom : ..... Date naissance : .....  
Taille : ..... cm / Poids : ..... kg Classe/Enseignant(e) : ...../.....  
Signe particulier : ..... Fille  Garçon

## 2 ■ Représentant légal (RL)

*Mère*

*Père*

Nom, prénom : .....  
Adresse : .....  
NPA, Localité : .....  
Adresse de facturation :    
Etat civil :  célib.  marié/e  séparé/e  divorcé/e  célib.  marié/e  séparé/e  divorcé/e  
Tél. privé : .....  
Tél. mobile : .....  
E-mail : .....@.....  
Employeur : .....  
Tél. professionnel : .....

## 3 ■ Personnes de contact et autorisées à venir chercher mon enfant

	Nom, prénom	Tél. privé	Mobile	Tél. prof.	Statut*
1)	.....	.....	.....	.....	.....
2)	.....	.....	.....	.....	.....

\* : Père/Mère – Compagne/Compagnon – Famille – Droit de garde – Ami/Amie

## 4 ■ Inscription pour les unités suivantes

DELAI D'INSCRIPTION : 17 JUIN 2022

Semaine Juillet n° <u>  </u> / <u>  </u> / <u>  </u> / <u>  </u>	Sem. 28 11.07-15.07		Sem. 29 18.07-22.07		Sem. 30 25.07-29.07	
Accueil de - à	Lundi	Mardi	Mercredi	Jeudi	Vendredi	
1. Début de matinée: 06h30 – 07h55	<input type="checkbox"/>	<input type="checkbox"/>	<input type="checkbox"/>	<input type="checkbox"/>	<input type="checkbox"/>	
2. Matinée: 07h55 – 13h20	<input type="checkbox"/>	<input type="checkbox"/>	<input type="checkbox"/>	<input type="checkbox"/>	<input type="checkbox"/>	
3. Après-midi: 13h20 – 18h00	<input type="checkbox"/>	<input type="checkbox"/>	<input type="checkbox"/>	<input type="checkbox"/>	<input type="checkbox"/>	

Semaine Août n°35	Semaine 34 du 22 août au 24 août				
Accueil de - à	Lundi	Mardi	Mercredi	Jeudi	Vendredi
1. Début de matinée: 06h30 – 07h55	<input type="checkbox"/>	<input type="checkbox"/>	<input type="checkbox"/>	<input type="checkbox"/>	<input type="checkbox"/>
2. Matinée: 07h55 – 13h20	<input type="checkbox"/>	<input type="checkbox"/>	<input type="checkbox"/>	<input type="checkbox"/>	<input type="checkbox"/>
3. Après-midi: 13h20 – 18h00	<input type="checkbox"/>	<input type="checkbox"/>	<input type="checkbox"/>	<input type="checkbox"/>	<input type="checkbox"/>

## 5 ■ Option/s : (oui = Cochez ce qui convient)

- 5.1 ■ Repas :  sans porc  Végétarien
- 5.2 ■ Allergie/s :  .....  .....
- 5.3 ■ Médication granules:  Arnica (Chutes, coups)  Apis (Piqûres d'insectes)  Nux Vomica (Vomissement)
- 5.4 ■ Blessures :  Ouate hémostatique  Merfen désinfectant  Crème Arnica
- 5.5 ■ Autorisations de prendre des photos uniquement usage interne  Oui  Non
- 5.6 ■ Autorisation de prendre les transports publics  Oui  Non

Les renseignements ci-dessous seront traités de manière confidentielle par le personnel de l'AES.

## 6 ■ Détermination du tarif

Justificatifs **obligatoires** (avis de taxation, fiche salaire, attestation, décompte, etc.)

### 6.1 Revenus

	Mère	Père	(AES)
Les montants ci-après s'entendent	: <input type="checkbox"/> par année	<input type="checkbox"/> par année	
Revenu brut ( <b>SANS allocations familiales</b> )	: Fr. ....	Fr. ....	<u>Emolument</u> <u>nouveau</u> <u>dossier</u>
13 <sup>e</sup> salaire	: <input type="checkbox"/> oui <input type="checkbox"/> inclus <input type="checkbox"/> non	<input type="checkbox"/> oui <input type="checkbox"/> inclus <input type="checkbox"/> non	<input type="checkbox"/> 30.-
Pensions <b>reçues (+)</b> (12x)	: Fr. ....	Fr. ....	<input type="checkbox"/> 50.-
Pensions <b>versée (-)</b> (12x)	: Fr. ....	Fr. ....	<input type="checkbox"/> 60.-
Autres revenus (AC, AI, en nature)	: <u>Fr. ....</u>	<u>Fr. ....</u>	
Total	: Fr. ....	Fr. ....	

<b>Revenu déterminant</b>	somme RL1 et RL2	Fr. ....
---------------------------	------------------	----------

### 6.2 Autre(s) enfant(s) accueilli(s) à l'AES

Nom	Prénom
.....	.....
.....	.....
.....	.....

Remarque :

### ■ Annexes à remettre obligatoirement avec la présente inscription :

- Certificat de salaire ou dernière fiche de paie
- Attestation ou décision relative à la pension alimentaire
- Ordonnance médicale en cas de traitement continu (avec posologie)

### ■ Date et signature

Le/Les soussigné/-s confirme/-ent avoir pris connaissance du **Règlement interne sur le fonctionnement de l'AES** disponible auprès de l'AES et sur le site internet [www.granges-paccot.ch](http://www.granges-paccot.ch), et, que les renseignements donnés sont exacts, en particuliers ceux permettant de définir le revenu déterminant.

**Seules les inscriptions dûment complétées et retournées dans le délai imparti et accompagnées des annexes obligatoires seront traitées**

Date: ..... Signature/s : .....



La Commune de Granges-Paccot est à la recherche pour l'année scolaire 2022/2023 d'un-e

### **Accompagnant-e-s aux devoirs**

#### **Missions:**

- Encadrer un groupe de 5 à 12 élèves, de 6 à 11 ans
- Aider les élèves à organiser leur travail, s'assurer qu'ils appliquent les consignes des enseignant-e-s et aider à la réalisation des devoirs
- Gérer le contrôle des présences/absences des élèves
- Informer régulièrement le-la responsable des devoirs accompagnés du déroulement des devoirs

#### **Profil souhaité:**

- Maîtrise du français (oral et écrit)
- Bon niveau scolaire général, notamment aisance en mathématiques (niveau primaire) ; bonnes connaissances en allemand un atout
- Intérêt et aisance à travailler avec de jeunes enfants
- Personnalité positive et patiente
- Expérience pédagogique ou dans l'encadrement de jeunes enfants un atout
- 16 ans révolus

#### **Lieux et horaires de travail:**

- Les devoirs surveillés auront lieu le **lundi**, le **mardi** et le **jeudi** de **15h15 - 16h15**, à l'exclusion des vacances scolaires et veilles de jours fériés
- Engagement pour un ou plusieurs jours fixes; possibilités d'effectuer des remplacements
- Rémunération: CHF 23.- brut par session
- Ecole de Chantemerle ou de Chavully à Granges-Paccot
- **Entrée en fonction: lundi 5 septembre 2022**

#### **Postulation et informations:**

Demandez le formulaire d'inscription par e-mail à: [yves.litandi@granges-paccot.ch](mailto:yves.litandi@granges-paccot.ch) ou pour tout renseignements.

#### **Personne de contact:**

**M. Yves Litandi**, 078 919 72 04 ou [yves.litandi@granges-paccot.ch](mailto:yves.litandi@granges-paccot.ch)



Formulaire d'inscription  
Accompagnant-e-s aux devoirs - Année scolaire 2022/2023

Merci d'écrire en caractères d'imprimerie et de **remplir tous les champs**.

**Informations personnelles**

---

Titre :  Madame  Monsieur

Nom : .....

Prénom : .....

Adresse postale : .....

.....

Date de naissance: ..... Nationalité: .....

Numéro téléphone: ..... E-mail: .....

**Formation**

---

Etudiant-e-s: Ecole: ..... Année (sept. 2022): .....

Autres: Formation achevée la plus élevée: .....

**Inscription**

---

Lieu(x) possible(s):  Granges-Paccot – Ecole primaire de Chantemerle (7-8H)  
 Granges-Paccot - Ecole primaire de Chavully (3-6H)

Jour (s) possible(s):  Lundi  Mardi  Jeudi

Intéressé(e) pour des remplacements:  oui  non

Remarques: .....

**Informations pour le versement du salaire**

---

N°AVS : 7 5 6 . \_ \_ \_ . \_ \_ \_ . \_ \_ \_

No IBAN: CH \_ \_ . \_ \_ \_ . \_ \_ \_ . \_ \_ \_ . \_ \_ \_

**Annexes à joindre**

---

Lettre de motivation  Etudiant(e) : dernier bulletin de notes

Copie pièce d'identité  Copie permis de travail (nationalité étrangère)

Lieu, date: .....

Signature: .....

# 50<sup>e</sup>



1972  
2022

## ANNIVERSAIRE

Soirée  
Choucroute  
+  
Concert des  
«ChueLee»



**Complexe sportif  
de Granges-Paccot**

**Vendredi 3 juin 2022**

**Tournoi inter-entreprises**

**Samedi 4 juin 2022**

**Journée finale des Juniors F  
de 9 h à 15 h**

**Soirée Choucroute suivie  
du concert des «ChueLee»\***

18h30 Ouverture des portes

19h30 Repas

21h30 Début du concert

**Dimanche 5 juin 2022**

**Journée du Club et des familles  
(Tournoi des Juniors et possibilité  
de repas de midi sur place)**

\*Billets (CHF 68.-)  
disponibles sur  
[eventfrog.ch/FCGP\\_50](http://eventfrog.ch/FCGP_50)  
ou au 079 716 88 31



**Enfin la belle saison !**  
**Tombez le masque et venez nous**  
**rejoindre.**  
**Contactez-nous, on vous attend !**

SECTIONS	JOURS	HEURES	PRIX A L'ANNEE	MONITRICES	TELEPHONES
GYM DOUCE DAMES	Mercredi	14.00 - 15.00	Fr. 120.00	Fricke Bettina	026 466 30 55
GYM DAMES	Mercredi	20.15 - 21.30	Fr. 120.00	Chassot Danièle	026 466 65 36
				Limat Françoise	026 475 57 75

Pour tous renseignements complémentaires, Mme Sophie Cotting se tient volontiers à votre disposition  
 au n°: 079 657 19 65



PARRAINAGE JEUNES MIGRANT-E-S :  
UN PROJET DE L'ASSOCIATION ParMi, FRIBOURG

— “ VOUS ÊTES ÂGÉ-E DE 25 ANS  
AU MOINS, DOMICILIÉ-E DANS  
LE CANTON DE FRIBOURG, SENSIBLE  
À LA QUESTION MIGRATOIRE  
ET DÉSIREUX/SE DE CONCRÉTISER  
VOTRE SOLIDARITÉ ?

DEVENEZ PARRAIN/MARRAINE  
D'UN-E JEUNE MIGRANT-E !  
VOUS POURREZ PARTAGER  
DES ACTIVITÉS  
AVEC LUI/ELLE, EN CRÉANT  
DES LIENS DE CONFIANCE,  
VOUS SOUTIENDREZ SON  
INTÉGRATION ET FAVORISEREZ  
SON AUTONOMIE. ” —

**ParMi**  
soutien jeunes migrant-e-s Fribourg

[www.parmi-fribourg.ch](http://www.parmi-fribourg.ch)

+41 77 477 64 19

[info@parmi-fribourg.ch](mailto:info@parmi-fribourg.ch)

# SERVICES ET ADRESSES UTILES

## APPELS D'URGENCE

<b>Police secours</b>	<b>117</b>
<b>Service du feu</b>	<b>118</b>
<b>La Main Tendue</b>	<b>143</b>
<b>Ambulance du district de la Sarine</b>	<b>144</b>
<b>Tox Info Suisse</b>	<b>145</b>
<b>HFR Fribourg - Urgences</b>	<b>026 306 00 00</b>
<b>Médecin de garde Sarine</b>	<b>026 304 21 43</b>

## ASSOCIATIONS ET DIVERS

<b>Association Alzheimer</b> Passage du Cardinal 18, 1700 Fribourg	<b>026 402 42 42</b>
<b>diabètefribourg</b> Rte St-Nicolas-de-Fluë 2, 1700 Fribourg	<b>026 426 02 80</b>
<b>Banc public</b> Rte Joseph-Chaley 7, 1700 Fribourg	<b>026 481 39 46</b>
<b>Caritas Fribourg</b> Rue de Morat 8, 1700 Fribourg	<b>026 321 18 54</b>
<b>Cartons du Cœur Fribourg</b>	<b>079 873 73 26</b>
<b>Fondation St-Louis</b> Rte de Morat 65, 1700 Fribourg	<b>026 347 27 00</b>
<b>Fribourg pour tous</b> Rue du Criblet 13, 1700 Fribourg	<b>0848 246 246</b>
<b>Fri-Santé</b> Bd de Pérolles 30, 1700 Fribourg	<b>026 341 03 30</b>
<b>Le Manoir (Résidence)</b> Pl. d'Affry 2, 1762 Givisiez	<b>026 467 61 11</b>
<b>Ligue frib. contre le cancer</b>	<b>026 426 02 90</b>
<b>Ligue pulmonaire fribourgeoise</b> Rte St-Nicolas-de-Fluë 2, 1700 Fribourg	<b>026 426 02 70</b>
<b>MedHome</b> Rue Jean Prouvé 14, 1762 Givisiez	<b>026 670 07 00</b>
<b>PassePartout Sarine</b> Rte St-Nicolas-de-Fluë 2, 1700 Fribourg	<b>026 422 56 20</b>
<b>Pro Infirmis</b> Rte St-Nicolas-de-Fluë 2, 1700 Fribourg	<b>058 775 30 00</b>
<b>Pro Juventute</b> Rte de Beaumont 2, 1700 Fribourg	<b>026 424 24 42</b>
<b>Pro Senectute Fribourg</b> Passage du Cardinal 18, 1700 Fribourg	<b>026 347 12 40</b>

**Service aide et soins à domicile** **026 425 55 25**  
Rte St-Nicolas-de-Fluë 2, 1700 Fribourg

**Solidarité Femmes** **026 322 22 02**  
Rue de Lausanne 91, 1700 Fribourg

**La Tuile** **026 424 43 21**  
Rte de Marly 25, 1700 Fribourg

## PETITE ENFANCE

**Accueil extrascolaire (AES)** **026 460 68 80**  
Rte de Chavully 30, 1763 GP

**Crèche Le Mille-Pattes** **026 460 68 90**  
Rte du Lavapesson 4, 1763 GP

**Maternelle Pain d'Epices** **026 460 68 88**  
Rte du Lavapesson 4, 1763 GP

**Famiya** **026 322 69 26**  
Passage du Cardinal 12, 1700 Fribourg

**Service de puériculture** **026 323 12 11**  
Espace J. Perriard rte de Chantemerle 60

**Office familial Fribourg** **026 322 10 14**  
Avenue de la Gare 14, 1700 Fribourg

**SOS Futures Mamans** **026 424 63 83**  
Ch. Monséjour 2, 1700 Fribourg

**Maison de la Petite enfance** **026 422 11 50**  
Rte des Arsenaux 23, 1700 Fribourg

**PanAae** **026 469 07 27**  
Rte du Petit-Moncor 1E, 1752 Villars-sur-Glâne

## RELIGION

**Paroisse catholique St-Laurent** **026 466 25 67**  
Ch. St-Laurent 1, 1762 Givisiez

**Paroisse réformée** **026 309 24 90**  
Rue des Ecoles 1, 1700 Fribourg

**Katolische Pfarreiseelsorge  
Freiburg Stadt und Umgebung** **026 425 45 25**  
Rue de Morat 8, 1700 Fribourg

## LOISIRS

**Bibliothèque communale** **026 460 68 75**  
Rte de Chantemerle 60, 1763 Granges-Paccot

**Ludothèque Arc-en-ciel** **026 460 68 95**  
Rte de Chantemerle 60, 1763 Granges-Paccot





[www.granges-paccot.ch](http://www.granges-paccot.ch)