

Fr

rg  
stre

16 mars 2001

N° 5/6

Fr. 3.90

Construction  
et rénovation

Electroménager

Mode printemps/été

La pêche

### Goéland railleur

Le goéland railleur est une élégante mouette à plumage très clair. Les plumes garnissant la poitrine et le ventre sont distinctement teintées de rose. Cette espèce niche sur les rives de lacs et de lagunes, de l'Afrique occidentale au Kazakhstan en passant par la Méditerranée, et n'est que rarement observée en-dehors de ce périmètre. Sa présence n'a été certifiée pour la première fois en Suisse qu'en 1988. 30 oiseaux ont été observés en 1997, lors d'une invasion.



PHOTO ROLF KUNZ



PHOTO ALEX LABHARDT

### Hibou moyen-duc

Ce jeune hibou moyen-duc a repéré un mouvement et tente maintenant de fixer la proie potentielle. Comme chez tous les hiboux, les yeux du moyen-duc sont pratiquement immobiles, alors que la tête peut se tourner dans presque toutes les directions imaginables. Les jeunes hiboux moyen-duc quittent le nid alors qu'ils sont encore recouverts de duvet et incapables de voler. Ils grimpent sur des buissons ou des arbrisseaux et réclament bruyamment la becquée toute la nuit durant.

# Les oiseaux de chez nous...

### Cassenoix moucheté

Cet alerte Cassenoix moucheté, au jabot plein, est à la recherche d'une cachette pour y déposer ses délicieuses graines d'arole. Chaque oiseau enterre jusqu'à 100 000 graines par année et en retrouve plus de la moitié, ce qui constitue une véritable performance de mémoire! Le solde de graines enfouies, qui germent et rajunissent le peuplement forestier, fait le bonheur des gardes forestiers.



PHOTO ROLF U. SALES NUSSBAUMER

## Les patrons des CFF

## trop payés?



**Le directeur des CFF gagnera cette année 480 000 francs, plus un bonus maximum de 240 000 francs. Le montant des salaires des six directeurs de la société atteindra 2 à 3,5 millions de francs suisses. Normal ou pas normal ?**

Certains diront... Il n'y a vraiment que les romands pour affirmer un socialisme préhistorique visant à être scandalisé par la comparaison des salaires entre le directeur et l'employé le moins qualifié. Étonnamment, le directeur général des CFF a de plus grandes responsabilités que le cheminot d'un petit «bled». Il semble donc assez peu judicieux de comparer leurs salaires... La question est de savoir si le salaire d'un directeur d'une telle entreprise est correct ou pas. Les chasseurs de tête vous répondent oui, ce qui semble logique, notamment en comparaison internationale. Allez voir en France ou en Allemagne, combien gagnent les directeurs de grandes entreprises! Vous multipliez facilement par 2 ou 3, si ce n'est plus. Logique, puisque leurs entreprises sont plus grandes, mais les CFF ne sont pas l'épicerie du coin... Inutile de parler des USA... Dans ce cas, on rajoute un 0 et on multiplie par 5!

D'autres rajouteront... Les CFF voquent vers la pri-

vatisation, c'est assez comique. Avant c'était un trou à millions, et maintenant ils sont dans les chiffres noirs. Là aussi il y a anguille sous roche. Ils doivent maintenant faire des bénéfices pour les actionnaires. D'un côté on supprime beaucoup de postes de travail pour pouvoir, de l'autre côté, donner des salaires indécents aux grands pontes. Auparavant aux CFF, il y avait trois directeurs d'arrondissement et un directeur général. Maintenant, il n'y a plus d'arrondissement avec 6 directeurs. Difficile à expliquer! Il y a de plus en plus de chefs aux CFF et de moins en moins de rameurs. Si les patrons des CFF sont super bien payés, les employés ont dû subir des diminutions de salaire et n'ont plus eu de renchérissement depuis bien longtemps. Et quant on apprend que les abonnements vont augmenter, là c'est le sommet.

On remarque souvent que les entreprises qui ont de la peine à tourner ont leurs chefs qui gagnent beaucoup et qu'elles économisent sur le dos des autres employés.

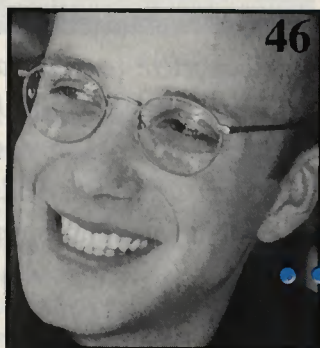
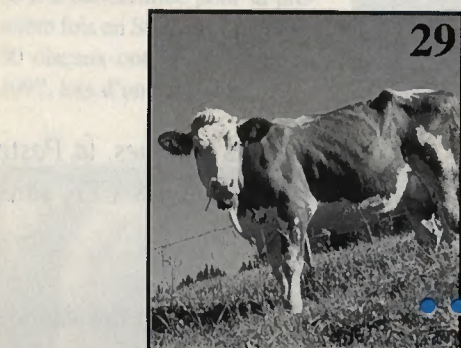
Regardez les banques, la Poste et maintenant les CFF, sans compter les autres...

Partout il faut faire des économies sur le dos des petites gens. Il est tellement plus simple de supprimer des rentes complémentaires AVS ou AI par exemple. Non, en Suisse le slogan est: ne touchez pas à l'argent des riches, les petits sont là pour payer.

Et partout cette situation semble malheureusement prôner dans un contexte de désintégration de la société (en général), de perte du sens des responsabilités de nos élites et de la mort des idéaux où l'intérêt général est mis à l'ombre au profit d'ambitions personnelles.

Ces gens là vous trouverons toujours toutes les excuses du monde pour justifier leur goinfrie. Pourtant il existe des solutions.

Nadia Maillard Fioravera



### Couverture:

«Du rose, du grenat, la mode printemps-été sera haute en couleurs!»

PHOTO MANOR

## De saison

- 6-14 La construction
- 15-17 Electroménager
- 22-23 Mode
- 25 Le printemps
- 39 La pêche

## Société

- 20 Produits du terroir
- 26-29 Enquête «Vache folle»
- 30-35 Avenches
- 37 Cercle fribourgeois de Genève

## Arts et musiques

- 5 Commémoration Abbé Bovet
- 42 Les arts
- 51 A lire, à écouter

## Sports et nature

- 2 Les oiseaux de chez nous
- 46-47 Arbitres
- 50 L'aigle royal

# Un franc succès de spectacle et de foule

..... Paul W. Tekadiozaya

**C**élébrées dernièrement, les festivités commémoratives du décès de l'abbé Joseph Bovet ont connu des fastes particuliers en attirant une foule considérable. Un vrai succès pour cette cérémonie du souvenir des manifestations placées sous la dénomination «L'année Bovet 2001»!

La commémoration a véritablement démarré par un office religieux au Collège Saint-Michel. Il n'y avait plus une place disponible dans l'église lors de la messe solennelle célébrée par Monseigneur Bernard Genoud. Personne décidément ne voulait rater cette messe

animée par les Céciliennes, la Chanson du Moulin de Neyruz et le Chœur Saint-André d'Onnens, sur des compositions du chanoine. Côté orgue, la musique était assurée par Vincent Perrenoud. Fidèle à ses habitudes, l'évêque de Fribourg, Lausanne et Genève a réussi le juste dosage des bons mots dans son homélie en rendant un hommage appuyé à ce prêtre et grand musicien qui a joué un rôle important dans la tradition chorale fribourgeoise et romande. Et le prélat de se réjouir s'agissant de l'assistance: «Même cinquante ans après sa mort, l'abbé Joseph Bovet continue de mobiliser les foules».

La cérémonie s'est poursuivie à l'aula de l'Université comble avec la veillée du souvenir. De chant, il en fut surtout question avec les productions du

Chœur des XVI et du Chœur Saint-Michel. Musiciens et chanteurs ont animé un spectacle de plus d'une heure et demi pour faire un triomphe à celui dont on célèbre le 50<sup>e</sup> anniversaire de sa mort. L'abbé Joseph Bovet occupa ainsi la scène, ressuscité par la magie de l'écran et un podium musical occupé par des jeunes. Il refit aussi surface à travers un parcours en images, des évocations et des témoignages dont ceux des anciens «pinsons» Claude Bongard et l'abbé Nicolas Despond. Lors de cette soirée du souvenir, il y eut des moments solennels comme lorsque toute l'assistance entonna le «Vieux chalet» vibrant tel l'hymne national suisse ou le silence suscité par le chant de l'armailli impeccablement interprété par un chanteur en bredzon.

De nombreux spectacles sont prévus dans le cadre de «L'année Bovet 2001». En guise d'introduction, par exemple, une exposition sur Joseph Bovet intitulée «Les moments d'une légende» est organisée à la Bibliothèque cantonale et universitaire (BCU), puis au Collège du Sud à Bulle. Placée sous la direction de Patrice Borcard, historien et fin connaisseur de «l'abbé chantant», elle retrace la vie et l'œuvre du barde à travers photos et documents. Evoquant la mémoire de cette figure emblématique, Claude Grandjean, président du Conseil d'Etat, souligna: «Chanter Bovet, c'est aimer la vie, la beauté et le pays». Quant à Dominique de Buman, président du Grand Conseil, il enchaîna en paraphrasant Emile-Jacques Delcroix: «Joseph Bovet incarnait l'âme du pays, de mon pays de Fribourg». Pour enfin conclure: «Avec Joseph Bovet, il n'y a que le c(h)œur. Ecrivez-le comme vous voulez». Il faut croire qu'il y a en tout cas les deux.



Le Chœur des XVI et le Chœur Saint-Michel.

PHOTO PWT

rené hertling s.a. **Un chauffage en grève!**  **Un téléphone en dérangement!**

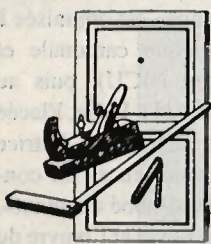
**Quand ça se dégingue, appelez HERTLING**

**026 425 80 50** 24 h sur 24, 7 jours sur 7

**Une ventilation qui ne tourne pas rondi** **Un lavabo qui fuit et un robinet qui goutte!** **Une installation électrique qui disjonctei!**

Rte St-Nicolas-de-Flüe 20  
1705 Fribourg  
<http://www.hertling.ch>

**hertling thermelec s.a.**



MENUISERIE - CHARPENTE  
RÉNOVATION  
AGENCEMENTS  
REVÊTEMENTS DE SOLS

**PAULI FRÈRES S.A.**

1624 PROGENS Tél. 026 918 53 40

ENTREPRISE  
*Th Fracheboud*

FORAGE ET SCIAGE  
DE BÉTON ARMÉ

**Y. Rollinet 1617 Tatroz**

Tél. 021 947 44 04  
026 912 46 46

Fax 021 947 52 92



**SCIERIE BERSET**

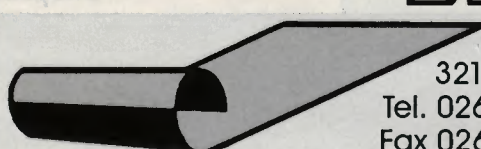
- Commerce de bois
- Charpente

FABRICATION ET RÉPARATION  
DE CAISSES ET PALETTES

**1742 AUTIGNY**

Tél. usine 026/477 11 01 Tél. bureau 026/477 12 46  
Fax 026/477 31 36

*Möbel* **bürgy** AG



3212 GURMELS  
Tel. 026/674 10 08  
Fax 026/674 39 24

**Parquet  
Revêtements de sol**



vous  
partenaire

**ALPHA-CONTROLE SA**

Révision, Installation et essainissement de citernes  
Installation de chauffage • Tubage de cheminée

1670 URSY  
Tél. 021 909 10 60 - Fax 021/909 10 61

*Jacques Roulin SA*



Entreprise de peinture - Gypserie  
Rénovation de façades  
Crépis tous genres  
Isolation périphérique

Rue Montsalvens 16 1636 BROC Tél. 026 921 23 36 Fax 026 921 39 82 Natel 079 449 36 76

Entreprise  
de maçonnerie

**P. Gremaud & Fils sa**

Tél. 026 921 25 92 - 921 11 48  
Gruyères



# Auderset



Sägerei  
Holzhandel  
Zimmerei  
Schreinerei  
Fensterfabrik

**OTHMAR + FRANZ**  
3212 Gurmels/FR

Tel. 026 674 92 20 Fax 026 674 92 38  
E-mail: auderset-ag@swissonline.ch

Scierie  
Commerce  
de bois  
Charpente  
Menuiserie  
Fabrique  
de fenêtres



Lamellenverleimte - Holzkonstruktionen  
Fensterfabrik: Fenster aus Holz oder Holz-Metall  
Bois lamellé-collé - Construction en bois  
Fabrique de fenêtres bois et bois-métal



# ansermot sa

**BREVET FÉDÉRAL**

Charpentes métalliques Jardins d'hiver  
Façades métalliques Vitrines - portes  
Fenêtres aluminium Serrurerie courante

Zone industrielle 1772 GROLLEY  
Tél. 026 475 31 27 Fax 026 475 35 10 Natel 079 445 84 82

**Tout  
pour la peinture artistique  
professionnelle et amateur**



Gouache  
Acryl  
Huile  
Pastel  
Aquarelle  
Châssis  
et blocs à dessins  
Crayons à dessins  
Crayons pastel  
Crayons aquarelle  
Peinture paysanne  
Chevalets  
Pinceaux  
et outillage divers

Profitez des conseils du pro  
et de son expérience  
Fermé le mercredi après-midi et le samedi après-midi

AGENCEMENT - MENUISERIE D'INTÉRIEUR - RESTAURATION - RÉNOVATION

**Ebénisterie  
DOUTAZ SA**  
MAÎTRISE FÉDÉRALE

Zone artisanale  
1664 ÉPAGNY

Tél. 026 921 39 39  
Fax 026 921 39 40

**JEAN-PIERRE DOUTAZ**  
Maître ébéniste

FABRIQUE DE MEUBLES ET SIÈGES - CUISINES - BUREAUX

*Entreprise générale d'électricité*  
Téléphone

*Electricité*

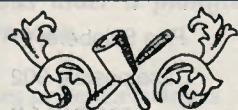
*G. Bugnard SA*

*Appareils ménagers*

*Dépannage 24 h/24 h*

Tél. 026 927 30 35  
1637 Charmey

Natel 077 34 28 17  
Fax 026 927 30 36

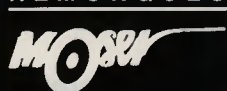


*Jean-Marc Gaillard*

**Sculpture sur bois**

1633 MARSENS Tél. 026 915 17 42 ou 026 915 16 41

**REMORQUES**



1623 SEMSALES

N12 sortie Châtel-Saint-Denis

PRIX DISCOUNT sur toutes nos  
**REMORQUES** de 600 à 3500 kg  
EXPOSITION À L'INTÉRIEUR

800 m<sup>2</sup> sur 2 étages  
Ouvert du lundi au dimanche de 9 h à 18 h  
Tél. 079 217 45 10

Service entretien et pièces détachées  
Pose d'attelages



Ferblanterie  
Couverture  
Installations sanitaires

**Raphaël Berset**



1729 Bonnefontaine Tél. 026 413 35 56 Natel 079 634 85 56

**RUFFIEUX & FILS SA**



MENUISERIE-CHARPENTES  
CONSTRUCTIONS DE CHALET  
RESTAURATION DE FAÇADES RUSTIQUES

1637 CHARMEY  
Tél. 026 927 12 10 Fax 026 927 23 93  
Michel Mosser Tél. 026/927 24 52



malin.ch

1+ = gaz naturel

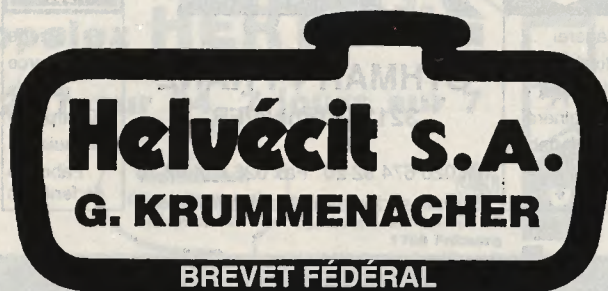
C'est l'avenir qui compte.

- un trésor issu des profondeurs de la terre respectueux de l'environnement
- une énergie d'avenir par excellence qui s'installe partout
- une utilisation souple et magique

frigaz

tél. 026 322 30 35, fax 026 322 56 70  
E-mail: frigaz@ville-fr.ch

ASSAINISSEMENT  
ET RÉVISION DE CITERNES



BREVET FÉDÉRAL

1630 BULLE, case postale 330

☎ 026 912 35 39 ou 026 921 27 35

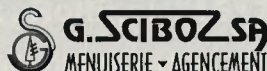
Fax: 026 921 17 28

Fribourg - ☎ 026 424 35 36

Payerne - ☎ 026 660 80 90

Châtel-sur-Montsalvens - ☎ 026 921 27 35

Natel 079 214 39 39



Maîtrise fédérale

In Riaux

1726 FARVAGNY

Tél. 026 411 36 52

Fax 026 411 36 56

Natel 079 449 35 04

**Menuiserie intérieure  
extérieure**

**Agencements**

**Escaliers - Cuisines**

**Fabrique de meubles**

**Décoration**

**Charpentes**

**LAUFER**

Arts Ménagers

1747 Corserey

Spécialisé en appareils d'exposition à prix réduits

Cuisinières, fours, réfrigérateurs, congélateurs,  
lave-vaisselle, lave-linge, sèche-linge, micro-ondes

Uniquement de marques reconnues!

Conseils à domicile, mise en service, réparation

Expo-vente ouverte du lundi au vendredi de 17 h à 19 h  
et le samedi de 10 h à 12 h Tél. 026 470 26 46

**CONSTRUCTION BOIS**

**Jules Sallin & Fils SA**

**CHARPENTE COUVERTURE**

**MENUISERIE**

Villas Système Homogen 80

Villas ossatures bois préfabriquées

Charpentes traditionnelles

Transformation aménagements combles

Bureaux et hangars

Rénovations revêtements

Fenêtres bois - bois métal

Portes

Armoires - rayonnages

Escaliers

Agencements

Maîtrises fédérales

1690 Villaz-St-Pierre

Tél. 026 653 10 18

Fax 026 653 17 62

**Georges ANGÉLOZ SA**

**1720 CORMINBOEUF**



- Menuiserie • Charpente
- Transformation - Rénovation
- Menuiserie intérieure - extérieure

Tél. 026 475 11 45 Fax 026 475 29 79

**ISSA-SA**

Rue Sciobéret 11

Case postale 302

1630 BULLE

**Isolation thermique**

Tél. 026 912 56 72

**Isolation phonique**

Fax 026 912 56 33

**SE CHAUFFER AU MAZOUT**  
LA BONNE DÉCISION

**Colliard**

Case postale 342  
1618 Châtel-St-Dents

Tél. 021 948 70 33

Fax 021 948 72 85

TOUS PRODUITS PÉTROLIERS

**MORAND**

CONSTRUCTIONS METALLIQUES

ZONE ARTISANALE LE CLOSALET

1635 LA TOUR-DE-TRÈME

ROUTE DES JEUNES 4

1227 ACACIAS (GENÈVE)

TÉL. 026 919 81 40

FAX 026 919 81 47

TÉL. 022 741 07 10

FAX 022 343 05 32





## Pensez à la sécurité

**S**i vous envisagez de rénover votre maison bientôt, pourquoi ne pas inclure dans vos plans l'installation de quelques accessoires de sécurité? Ces rénovations pourraient vous aider à vivre confortablement et sans danger dans votre maison pendant encore de nombreuses années. Sans compter qu'en étant plus sûre et plus accessible, votre maison sera probablement plus facile à vendre si vous décidez de déménager. Si vous ne savez pas comment trouver de bons ouvriers, le bouche à oreille est souvent la meilleure solution. Parlez-en à vos amis et à vos connaissances, et ne commencez rien avant d'avoir reçu des devis d'au moins deux entrepreneurs. Voici quelques suggestions pour vous aider à planifier les travaux.

### Les prises électriques

Vous pouvez rendre votre maison plus sûre en installant des prises supplémentaires dans des endroits qui conviennent aux appareils électriques. Cet ajout évite de surcharger les circuits existants ou de laisser traîner des fils de rallonge dans des endroits où ils ris-

quent de nuire. De toute façon, on ne doit jamais utiliser des rallonges en permanence, à cause du risque d'incendie qu'elles présentent.

### L'éclairage

Il est important d'avoir un éclairage abondant, bien placé et bien diffusé. Il est aussi préférable d'éviter les éclairages qui créent des reflets ou des ombres. Vous pourriez installer des appareils d'éclairage supplémentaires dans les cages d'escalier et au-dessus des endroits que l'on utilise souvent, par exemple le lavabo de la salle de bain ou les comptoirs de cuisine.

Si vous vivez dans une vieille maison, votre système électrique a peut-être besoin d'être remplacé. Si vous changez des appareils d'éclairage et des circuits électriques, profitez-en pour déplacer les interrupteurs vers l'endroit le plus pratique, par exemple près de l'entrée des pièces et en haut et en bas des escaliers. Vous pouvez aussi les installer plus bas que normalement, ce qui est plus pratique si un occupant de la maison utilise un fauteuil roulant. Il vaut la peine de changer le modèle d'interrupteur. Les interrupteurs à bascule sont les plus faciles à utiliser. Par ailleurs, les rhéostats vous permettent de lais-

ser certaines lumières allumées à faible intensité, par exemple celles qui se trouvent entre la chambre et la salle de bain.

### Les portes

Si vous prévoyez modifier ou remplacer une porte, vérifiez la hauteur du seuil. Celui-ci ne doit pas dépasser le plancher de plus de 13 mm. C'est une bonne idée d'abaisser ou d'éliminer le seuil, parce que les reliefs de ce genre peuvent vous faire trébucher ou tomber.

Vous pouvez aussi élargir les cadres de porte, pour permettre le passage des fauteuils roulants. Sur la porte elle-même, les poignées à levier sont plus faciles à utiliser; cependant, on doit s'assurer que le levier est orienté vers les charnières et non vers l'ouverture, pour éviter qu'on n'y accroche les vêtements. A considérer: les avantages de portes coulissantes ou à battants et des ouvertures vers l'extérieur.

### Les escaliers

Les escaliers doivent être dotés de contremarches. Ils doivent être bordés des deux côtés par une rampe solidement fixée, qui se prolonge au-delà de la première et de la dernière marche. Les rampes doivent être assez écartées du mur

pour que l'on puisse s'y agripper solidement. Les cages d'escalier doivent être bien éclairées, et les marches doivent être couvertes d'un revêtement antidérapant.

### Le sol

Si vous ôtez un couvre-sol, essayez de le remplacer par un revêtement antidérapant et non réfléchissant. L'idéal est d'installer un couvre-sol rigide ou une moquette à poils ras. Il est avantageux d'utiliser le même revêtement dans toute la maison, pour éviter les inégalités.

### La cuisine

Pour rendre la cuisine plus pratique, pensez à ajouter des étagères de hauteur moyenne, entre la surface de travail et les armoires du haut. En général, les articles de cuisine sont plus faciles à atteindre quand on les range dans des armoires basses, des étagères coulissantes et des étagères pivotantes installées dans les armoires en coin. Des tablettes basses dans le garde-manger sont aussi souhaitables. Si vous remplacez les robinets de cuisine, pensez à installer des robinets à levier ou à manette: ils sont plus faciles à utiliser.

### La salle de bain

Les robinets à levier sont plus faciles à utiliser. Il vaut la peine d'installer des barres d'appui autour de la baignoire ou de la douche et à côté de la toilette, pour éviter les chutes. Il existe des sièges de bain portatifs, mais vous pouvez aussi installer un siège escamotable dans la douche. Si vous décidez de le faire, assurez-vous que le robinet de douche sera à portée de la main. Enfin, la douche téléphone est plus facile à utiliser avec un siège de bain que la pomme de douche fixe.

**PITTET**

Menuiserie	1627 VAULRUZ Tél. 026/912 47 68 Fax 026/912 05 59
Charpente	
Agencement	
Maîtrise fédérale	

**FRERES**



*Tous travaux de menuiserie, charpente, agencement  
Boiseries rustiques et modernes - Fenêtres bois et bois-alu - Armoires, portes - Escaliers*

**Soagesmat**<sup>sa</sup>

**ASSÈCHEMENT APRÈS DÉGÂTS D'EAU**  
Déshumidificateurs - Buanderies - Climatiseurs - Abris PC

**DÉMONSTRATION DE FOURS À VAPEUR**  
Venez profiter de nos **PRIX EXPLOSIFS**

**JEUDI 22 MARS 2001 AU SAMEDI 24 MARS 2001**

**Miele** **AEG**

Tél. 026 411 94 11      Fax 026 411 94 10  
Sortie A12      Z.I. In Riaux      1726 FARVAGNY

**Millasson Electricité S.A.**



1623 Semsales  
Tél. (026) 918 54 54

1613 La Rogivue  
Tél. (021) 907 84 29  
Natel (079) 606 10 14  
Fax (021) 907 96 02



**Castella**  
**FRÈRES SA**  
CH-1668 NEIRIVUE

Exposition: du lundi au jeudi de 8 h à 12 h et de 13 h 30 à 17 h  
le vendredi de 8 h à 12 h et de 13 h 30 à 18 h  
le samedi de 8 h à 12 h et de 13 h 30 à 16 h

Place St-Denis 11 - CH-1630 Bulle - Tél./fax 026/912 73 96

**LOCANAT SA**

**TOUT-À-LOUER**

Location de matériel pour:  
entretiens, rénovation, jardins,  
chantiers, échafaudages, chauffages


Venez nous rendre visite sur notre stand à PRIMARIS  
Le Salon du printemps du 26 au 29 avril 2001  
à Forum Fribourg, Granges-Paccot

Route Henri-Stephan, 1762 Givisiez Tél. 026 466 44 88

**Schenker  
Stores**

stores à lamelles, toiles,  
rouleaux, intérieurs,  
volets, réparations

Schenker Stores SA Givisiez  
Rte Henri-Stephan 12  
1762 Givisiez  
Tél. 026 460 81 99  
Fax 026 460 81 91  
E-mail: schenker.givisiez@stores.ch

 Numéro gratuit  
0800 802 812

Toiture  
Ferblanterie  
Bureau d'étude  
Rénovation

**Ray sa**  
façades ventilées

Rue Pierre-Yerly 1 / Z.I. 2  
CH - 1762 Givisiez

Tél. 026 466 47 72  
Fax 026 466 32 10



**J.-P. JOLLIET SA**

Chauffage  
Installations sanitaires  
Brûleurs à mazout - Ventilation  
Détartrage de boiler

Rte des Chavannes 7  
1680 ROMONT

Tél. 026 652 28 82  
Fax 026 652 40 30



Gypserie  
Peinture  
Papiers peints  
Isolation thermique

Pfaffenwil 14 1723 Marly Tél. 026 436 13 02 Fax 026 436 53 02

Il n'y a pas de vie  
sans risque  
et sans danger.

L'eau, le feu, les tempêtes,  
les glissements de terrain,  
les éléments naturels  
peuvent être la cause de  
dommages importants.

Heureusement, l'ECAB est là  
pour vous assurer et vous rassurer.

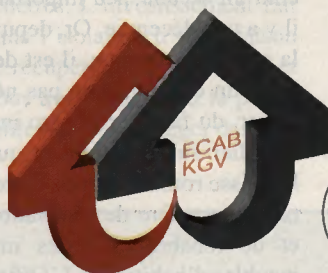
Avec l'ECAB  
le ciel est

toujours  
bleu

ROYAL AGENCY SA FRIBOURG 19



Votre partenaire!



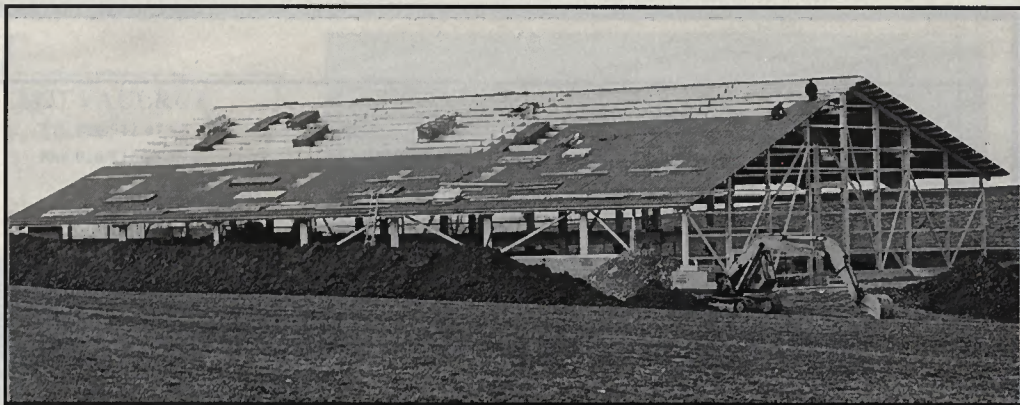
Etablissement cantonal  
d'assurance des bâtiments  
FRIBOURG

A votre service: 026 / 305 21 21

Feu, centrale d'alarme **118**

La prévention, notre mission. La sécurité, notre métier. Les meilleurs prix, notre défi.

Le bois tient une place privilégiée dans la construction de cette ferme en bordure de la route Magnedens - Ecuwillens.



# Pour un habitat sain, pratique et confortable

..... Gérard Bourquenoud

**L**e printemps pointe le bout de son nez, opportunité de remettre au goût du jour son intérieur, son balcon, sa véranda ou son jardin et de céder aux envies de couleurs et de renouveau qu'il procure.

En parcourant nos pages «Pour un habitat sain et confortable», vous puiserez notamment quelques idées et conseils pour aménager votre maison, votre appartement ou même votre immeuble, mais aussi pour rénover votre demeure ou votre logement, ainsi que pour protéger efficacement votre habitat. Si vous envisagez construire votre propre maison, sachez que le bois est un matériau de qualité et durable qui offre la sécurité et en plus vous permet d'économiser de l'argent. Le bois est d'ailleurs la seule matière première disponible en

grande quantité dans notre canton et notre pays. Il est la charpente du toit, le lit du sommeil, la table des repas, la flamme du foyer. Il est donc omniprésent dans toute maison qui se veut une atmosphère chaude et accueillante.

## Du neuf avec du vieux

Rénover à temps, c'est maintenir la valeur d'un bien immobilier. Et plus on attend, plus c'est cher de faire du neuf avec du vieux. La rénovation était un secteur peu important il y a une décennie. Or, depuis la crise économique, il est devenu un créneau à ne pas négliger, du fait que le parc immobilier suisse vieillit et que la Suisse romande a pris du retard en matière de rénovation et de réhabilitation des immeubles d'habitation. L'Office fédéral du logement estime que sept logements sur dix

Isolation = économie de chauffage.



Volets bois

Volets aluminium

**VOLETS**

**BOSSY SA**

Tél. 026/653 17 68

1691 Villarimboud



*Une véranda baignée de soleil à Fribourg.*



en Suisse méritent d'être transformés et rénovés. Les Autorités, tant fédérales que cantonales, ont donné des impulsions à l'aide de subventions et de bonus à la rénovation et à l'entretien, tant pour les propriétaires publics que privés. Ceux-ci sont d'ailleurs très nombreux dans le canton de Fribourg comme en Suisse romande à envisager la transformation et la rénovation de maisons anciennes, vieilles fermes, villas et immeubles construits il y a plus d'un quart de siècle, afin de leur redonner vie avec une nouvelle toiture, en recrépissant les façades et par la pose de nouveaux volets et fenêtres.

#### **Clin d'œil à l'intérieur**

Une isolation correcte de votre maison ou de votre immeuble permet non seulement de faire des économies de chauffage, mais aussi d'accroître le confort de votre intérieur. En premier lieu, il est absolument indispensable de bien isoler

les murs et les combles avec de la laine de verre, de roche ou de la mousse synthétique, sans oublier les portes et les fenêtres. L'investissement fait dans l'isolation d'une maison se récupère très rapidement et vous avez également la possibilité de vous protéger des nui-

sances extérieures par des cloisons spéciales. Veillez aussi à ce que toutes les installations électriques et de chauffage soient conformes aux prescriptions.

Bien concevoir et aménager la cuisine, la salle de bain, la véranda, le salon et les chambres, est primordial. La première doit avoir un aspect convivial, la seconde est considérée comme une oasis de bien-être, alors que le confort se doit de dominer les chambres de séjour et de repos. Ce que l'on oublie un peu trop souvent, c'est le problème de l'éclairage. Bien que celui-ci soit subjectif et somme toute avant tout une question de goût personnel, il ne faut pas oublier que la mise en valeur d'un appartement dépendra en grande partie de la lumière naturelle qui est diffusée. Si tout est réuni, votre espace intérieur rimera avec qualité de vie pour toute la famille.



*Des villas pour tous les goûts dans ce nouveau quartier d'Ecuwillens!*

PHOTOS G.BD

[www.amichel.ch](http://www.amichel.ch)

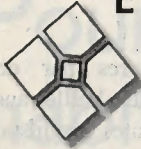
SANITAIRE



BOIS



**CONSTRUIRE  
ET RÉNOVER**



CARRELAGE



MATÉRIAUX  
OUTILLAGE  
GAZ

**michel**

MATÉRIAUX DE CONSTRUCTION

**ISO 9001  
CERTIFIED**

FRIBOURG Villars-sur-Glâne  
026 / 408 85 00

ESTAVAYER-LE-LAC Sévaz  
026 / 663 22 44

**Visitez nos EXPOS  
mardi jusqu'à 20h**

www.raa.ch

**Sanitaire  
Chauffage**

Claude Yerli

Dépannage 24h/24

**YERLY**

Tél. 026/413 41 43, Fax 026/413 41 17  
Natel 079/291 03 54

Yerly Installations Sàrl, 1634 La Roche  
E-mail: yerly.installations@span.ch

**M + M**

Conseils - Etudes - Réalisations



- CLOISONS AMOVIBLES
- PLAFONDS SUSPENDUS
- PLAFONDS FROIDS
- FAUX PLANCHERS TECHNIQUES
- RIDEAUX ET STORES INTÉRIEURS

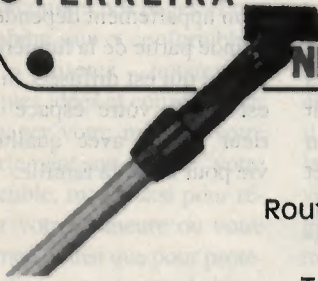
**MONTAGE-MAINTENANCE SA**

FR 1614 Granges-Veveyse

Tél. 021/947 41 59  
Fax 021/694 74 69

**FERREIRA**

**NETTOYAGES**



Route de Fribourg 378  
1783 **PENSIER**  
Tél. 026 684 29 33  
Fax 026 684 29 32

**C. ROCHAT SA**

*Brevet Fédéral*

**REVISION  
DE  
CITERNES**

**Vuarmarens**

Tél. 021/909 55 92



**Frédéric Quenzel**

Ferblanterie, couverture, paratonnerre, étanchéité  
Samafil

Impasse des Grillons  
1635 La Tour-de-Trême  
Tél. 026 912 85 19

**GRANDES PROMOTIONS  
AEG / MIELE / V-ZUG**



**ABP Buanderie**

**VISITEZ NOTRE EXPOSITION  
ZONE ARTISANALE D'AVRY-BOURG**

026 470 06 04 / 1754 Avry-sur-Matran



**cuisines  
agencements**

**RONALD STEINHAUER**

1676 Chavannes-les-Forts  
Tél. 026 656 12 24 Fax 026 656 14 33

menuiserie  
**mauron Fils sa**  
escaliers

1746 Prez-vers-Noréaz  
Tél. 026 470 12 15  
Fax 026 470 11 46

**L'artisan de l'escalier en bois**



# Ruffieu'x

Décoration

30 ans

Tél. 026/919 82 32  
Fax 026/919 82 39



## SPÉCIAL RUFFIEU'X

### Espace nuits

litterie **Swissflex** • duveterie • enfourrages • épuration

### Espace rideaux

gamme de tissus • confection • installations • pose

### Espace meubles

rembourrage à l'ancien de meubles de style et modernes

### Espace stores

stores toiles • bandes • lamelles • moustiquaires

### Espace sols, parois et sièges:

moquettes, Gobelins confectionnés ou à broder

### Espace cadeaux:

bibelots, poupées de collection, figurines, lampes

Ruffieu'x Litterie  
Rue du Marché 24  
1630 Bulle

E-mail: [vincentruffieux@bluewin.ch](mailto:vincentruffieux@bluewin.ch)

Nos surfaces sur 2 bâtiments mesurent  
maintenant plus de 400 m<sup>2</sup>

Ruffieu'x Litterie/Décoration  
Ruelle de la Gymnastique  
1630 Bulle

# Laufer Arts Ménagers

## Le spécialiste du budget aménagé

Les «déballés»... vous connaissez? Ce mot ne vous dit peut-être rien. Pourtant, il

s'agit bien des appareils neufs et de marques reconnues qui une fois déballés et retournés à l'usine pour différentes raisons (erreurs de livraison, après les expositions, petits dégâts de transport, etc...) sont mis hors du circuit de vente pour la bonne image de la marque. Avec son expérience de plus de 35 ans dans l'électroménager, Jacques Laufer s'est inspiré de cette idée et en a fait son créneau. Toute une philosophie! De quoi satisfaire de nombreux clients avec des prix défiant toute concurrence pour de centaines d'appareils dont les fa-

bricants ne savent souvent pas qu'en faire. Dans son entreprise Laufer Arts Ménagers située à Corserey depuis deux ans, il propose une panoplie d'appareils de qualité.

La clientèle dispose ainsi sur place d'un vaste choix d'appareils électroménagers: séchoir à linge, lave-linge, congélateur, lave-vaisselle, réfrigérateur, cuisinière ou four. Des appareils qui peuvent être indépendants ou encastrables. En cette période de crise, l'heure n'est plus au gaspillage. De nos jours, une entreprise pour survivre doit sans cesse envisager de nouveaux débouchés. Autre créneau envisagé par Jacques Laufer: la prise en charge à do-

micile des machines à café défectueuses pour réparation. Surtout que la tendance dans ce cas est de s'en débarrasser au plus vite. Ce chef d'entreprise peu ordinaire en ramène plus de 200 machines à café par an. Une façon de s'occuper aussi de votre environnement et d'éviter le gaspillage de notre société de consommation.

**LAUFER Arts Ménagers**  
Ancienne Scierie  
Route de Lentigny  
1747 Corserey  
Tél. 026 470 26 46.

Ouvert du lundi au vendredi:  
de 17 à 19 heures.  
Samedi: de 10 à 12 heures.

Publireportage

M. Laufer présentant un  
lave-vaisselle.

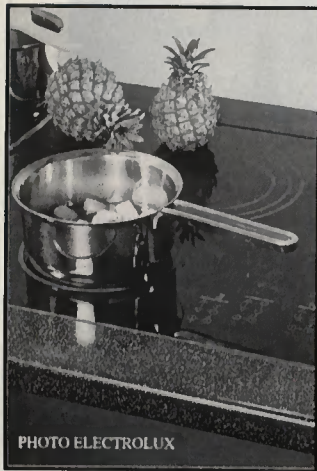
PHOTO PWT



# Electroménager de nombreuses nouveautés

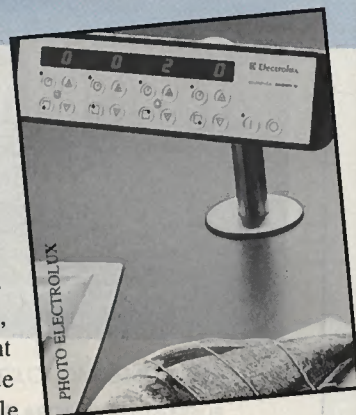
De toutes les pièces de la maison, la cuisine est souvent considérée comme la pièce principale. Elle n'est pas seulement l'endroit où l'on cuisine ou prend ses repas mais également à la fois salle de réception pour les invités et lieu de rencontre pour la famille.

## L'induction, la Rolls-Royce parmi les centres de cuisson



Les cuisinières à induction impressionnent par leur rapidité: avec les casseroles adéquates, un litre d'eau commence déjà à bouillir après 2,5 minutes – ce qui est 3 fois plus rapide qu'avec des plans de cuisson traditionnels.

Electrolux montre comment simplifier les gestes quotidiens. Le boîtier de commande Centronica simplifie la cuisson avec une précision inégalée jusqu'à présent. Il se place aux endroits les plus accessibles pour les cuisiniers mais où les mains d'enfants, dans le feu de l'action, ne pourront l'atteindre. Ses avantages: plus de sécurité, pas besoin de courber le dos pour actionner le panneau de commande situé sous les plans de cuisson, pas de mains à proximité des casseroles chaudes parce que la commande est intégrée aux plans de cuisson.



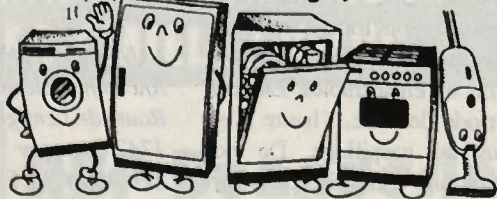
## Centronica, la cabine de pilotage

## Lave-linge, Modèle haut de gamme

Le lave-linge entièrement automatique EW 1685 F vous propose 9 programmes principaux de lavage et 5 programmes supplémentaires, dont un programme intensif, un programme court et économiseur d'énergie ainsi qu'un programme «lavage à la main» pour tous vos vêtements délicats.



la grande famille...  
de tout ménage.



Electrolux  
KENWOOD

Miele  
FORS

LIEBHERR  
Bauknecht

Morlon: 026 912 55 69

APPAREILS

Toutes  
marques

MÉNAGERS



Tél. 026/912 30 50

En cas de panne,  
faites appel aux spécialistes

Toujours un grand choix d'appareils  
aux prix expo

BERSET & FILS - Tél. 026/912 30 50

Natel 079/332 14 11 - RIAZ



# Mijotez-vous de rénover votre cuisine

**R**énover complètement une cuisine est une entreprise d'envergure qu'il faut préparer avec grand soin. Avant de transformer de fond en comble votre cuisine, il est primordial de faire des plans précis de votre projet.

Dessinez d'abord un plan à l'échelle de votre cuisine actuelle. C'est à partir de ce plan que votre magasin spécialisé bricolage pourra vous aider à déterminer tous vos besoins. Dans les cas simples, il sera en mesure de vous conseiller sur place. Pour les travaux complexes, il vous recommandera un spécialiste en conception d'armoires de cuisine.

## Le budget

Avec des plans précis et détaillés, vous pourrez déterminer avec exactitude les coûts de réalisation des travaux (main-d'œuvre et matériaux). De là l'importance d'établir, dès le départ, un budget qui délimite-

ra en quelque sorte l'ampleur de la rénovation que vous serez en mesure d'entreprendre.

## Pour donner un simple traitement de beauté

Si vous n'avez pas l'intention de transformer complètement votre cuisine, mais plutôt de lui donner un petit air de jeunesse, vous pouvez entreprendre des travaux un peu plus simples, que vous serez en mesure d'exécuter vous-même. Par exemple, changer les comptoirs et appliquer quelques couches de peinture au fini mélamine sur les portes d'armoire. Le fait d'installer un nouveau revêtement sur le sol et un éclairage plus séduisant peut aussi faire des miracles.

## Les mesures

Les mesures précises constituent le point de départ d'un travail réussi. Si vos comptoirs ne forment pas d'angle droit, il sera facile de prendre les mesures. Calculez simplement la distance entre le mur et l'extrémité du caisson, en ajoutant

2,55 centimètres pour le rebord. Si vous avez des comptoirs entre les appareils ménagers, mesurez la largeur du caisson et ajoutez 2,55 centimètres pour chaque extrémité. Le travail se complique lorsque vous avez deux comptoirs qui se rencontrent à angle droit (90 degrés). Vous devez alors ajouter 25 millimètres à chacune des sections, 2,55 centimètres pour le rebord, 0,65 centimètres pour l'ajustement à l'angle. Malheureusement, il arrive fréquemment que l'angle du mur ne soit pas à 90 degrés. Si tel est le cas, demandez conseil à votre magasin de bricolage.

## La coupe

Pour couper le comptoir, on utilise soit une scie sauteuse, soit une égoïne. Dans un cas comme dans l'autre, on se sert de lames fines afin de ne pas endommager la surface. Pour la coupe à 90 degrés, on utilise une équerre de charpente pour marquer le comptoir à l'endroit désiré. S'il s'agit d'une coupe à angle, il est fortement conseillé de fabriquer d'abord un gabarit. Une fois les corrections apportées, on utilise le gabarit pour marquer le comptoir. Les bouts de comptoir coupés devront être recouverts de bois stratifié identique à la surface du comptoir. Plusieurs fabricants offrent maintenant des ensembles de finition contenant des baguettes de stratifié coupées à l'avance selon la forme du comptoir. Il suffit tout simplement de les coller à l'aide d'un fer à repasser.

## L'installation

Les joints peuvent être assemblés à l'aide de goujons de fixation, en vente dans n'importe

quel magasin spécialisé. Nous vous conseillons de les utiliser pour obtenir un joint plat et bien fermé. Une fois le vieux comptoir enlevé, vérifiez si le nombre de traverses est suffisant pour votre nouveau comptoir (une traverse aux 60 centimètres). On peut également utiliser de petites équerres de métal aux endroits difficiles d'accès.

Il ne reste ensuite qu'à visser le comptoir aux traverses, par le dessous. Attention! N'utilisez pas des vis trop longues; elles perceraient la surface de votre comptoir neuf. Voilà, le travail est terminé!

## La petite touche de décoration

Pourquoi ne pas utiliser une bande étroite céramique au-dessus du nouveau comptoir? L'effet sera saisissant. Vous pourriez même changer le revêtement du sol de façon à l'agencer avec la bande en céramique. Il existe aujourd'hui des carreaux en linoléum, peu coûteux, qui peuvent s'harmoniser parfaitement avec les éléments carreaux de céramique. Enfin, rien ne donne de l'ambiance à une pièce comme un éclairage soigneusement choisi. De petits fluorescents camouflés sous les caissons des armoires supérieures, deux lampes halogènes encastrées au plafond, juste au-dessus du comptoir... et le tour est joué. Comme vous pouvez le constater, il peut être simple et peu coûteux de redonner à une cuisine fatiguée l'éclat de la jeunesse. En laissant libre cours à votre imagination, vous arriverez à des résultats surprenants. Si vous n'êtes pas manuel, contactez les professionnels!

PHOTO BLOECHLE FILS SA, ESTAVAYER-LE-LAC



Entreprise familiale fondée voilà plus de 25 ans, J. Schori Cheminées + Canaux S.A. est devenue au fil des années le leader romand dans son domaine. Sa spécialité: la fourniture et le montage des cheminées de salon. Des produits de haute qualité qui se caractérisent par l'excellent rendement de leur foyer chauffant (à air chaud ou à eau). L'utilisation de ces cheminées comme chauffage d'appoint est idéale pour des villas individuelles

ou des appartements. L'entreprise complète sa gamme de produits par des cheminées adaptées selon les désirs des architectes ou des maîtres d'ouvrages. Pour ce, elle dispose de plus de 240 variantes d'habillages pouvant être personnalisés.

Vivant dans un contexte industriel en constante évolution, l'entreprise établie à Granges-Paccot depuis 1981 dispose d'installations modernes comportant de vastes espaces de



travail et de stockage. Outre un dépôt couvert de 800 m<sup>2</sup>, une salle d'exposition de 330 m<sup>2</sup> présente de manière permanente un vaste choix de cheminées et de poêles. Quant au stock, il se compose habituellement d'une soixantaine de modèles livrables pratiquement immédiatement. Aussi fournisseur pour les chauffagistes et les tubeurs, il faut ajouter à ce stock de nombreuses pièces en acier inox pour les canaux de fumée. La pose proprement dite sur le chantier se réalise généralement en deux ou trois jours selon la complexité des travaux. L'entreprise J. Schori est un constructeur suisse renommé. Bénéficiant d'une solide expérience, elle assure des conseils personnalisés à domicile et un service après-vente de qualité. Afin de coller au mieux aux

desirs de sa clientèle, beaucoup d'attention est consacrée aux matériaux. Surtout que la plupart de clients recherchent également une qualité de vie et un bon confort pour leurs salons. La première mise en service de ses installations se fait toujours sous la surveillance et la responsabilité de ses spécialistes. On ne peut garder l'hégémonie qu'à ce prix. Cette gestion de la qualité permet à plusieurs clients à travers tout le pays de faire confiance au leader romand des cheminées de salon, poêles et canons de fumée.

*Journées Portes ouvertes*  
Je.-Ve. 28-29 mars 2001:  
de 9 heures à 19 heures  
Sa.: le 30 mars 2001:  
de 9 heures à 19 heures.

*Publireportage*

GRANGES-PACCOT

Jean Schori Cheminées + Canaux SA  
Le leader romand des cheminées  
de salon, poêles et canons de fumée

**Vivez la magie  
de l'énergie !**

**ELECTROBROC**

**Réouverture le 9 mars**

Renseignements : tél. 026 / 921 15 37 - [www.electrobroc.ch](http://www.electrobroc.ch)

**ENTREPRISES ELECTRIQUES FRIBOURGEOISES  
FREIBURGISCHE ELEKTRIZITÄTSWERKE**

**Vous entendez mal...**

Tests auditifs gratuits · Conseils  
Nouveautés · Renseignements

Dépositaire toutes marques

**réagissez!**

Centrale d'appareillage acoustique

Rue de Gruyères 28, 1630 Bulle · 026/913 90 66

Bd de Pérolles 7a, 1700 Fribourg · 026/322 36 73

Fondation Centrales SRLS

BULLE · LA CHAUX-DE-FONDS · DELÉMONT · FRIBOURG · GENÈVE · LAUSANNE · MARTIGNY · MONTHEY · NEUCHÂTEL · NYON · ORBE · PRYGNÉ · SERGE · SIOM · YVERDON-LES-BAINS

## Abonnement

d'un an à FRIBOURG ILLUSTRÉ, au prix de Fr. 82.50, montant que je paierai à la réception du bulletin de versement.

Nom: ..... Prénom: .....

Rue et N°: .....

N° postal: ..... Localité: .....

Date: ..... Signature: .....

Découpez et envoyez ce coupon à: FRIBOURG ILLUSTRÉ  
Service des abonnements - Rte de la Glâne 31 - 1701 Fribourg

# Sourire à la vie

**Vincent Gobet**

est un petit garçon de 5 ans. A Siviricz avec sa sœur, il adore se déguiser en petite fille pour poser tel une star.



Si vous avez réussi une photo insolite de votre enfant de moins de 10 ans, nous vous invitons à nous l'envoyer avec ses coordonnées et un petit texte. Chaque photo qui sera publiée bénéficiera d'un abonnement gratuit de trois mois à notre magazine.



Hallo! A l'eau! Ici **Adrien Schneider**.

Je vis à Prévonnoloup, choyé par mes parents Nicole et Marc. Je vous envoie un gros bisou et tout spécialement à mon arrière-grand-maman Berthe à Esmonts, une fidèle abonnée de Fribourg Illustré.

Quelques fromages fabriqués  
dans notre canton.

PHOTOS C. FRANÇOIS, VEVEY

..... Gérard Bourquenoud

**D**u jamais vu jusqu'à ce jour et le saviez-vous? Le Pays de Fribourg compte pas moins de trente sortes de fromages aussi délicieux les uns que les autres. Qui les connaît vraiment? L'heure est donc venue d'en faire la promotion par une information plus abondante et mieux ciblée dans notre pays. C'est d'ailleurs l'objectif de l'Association des produits du terroir du Pays de Fribourg qui, sous la houlette de Jean-Nicolas Philipona, président, et Daniel Blanc, directeur, qui a présenté récemment tous les fromages fribourgeois dans le hall de l'Institut agricole de Grange-neuve. Une journée placée sous le thème: «A la rencontre des fromages du Pays de Fribourg», laquelle a réuni une centaine de restaurateurs, de détaillants et de fromagers qui ont eu le privilège de savourer près d'une trentaine de fromages de notre canton et une quinzaine de vins du Vully.



## Produits du terroir du Pays de Fribourg: une richesse fromagère à promouvoir

### La charte à treize restaurateurs

Une excellente initiative que cette manifestation de promotion des fromages qui a conquis les restaurateurs comme les détaillants et les fabricants. D'autre part, pour convaincre la Fédération romande des consommateurs qui a brillé par

son absence à cette journée d'information, alors qu'elle avait malmené l'Association en question, le comité a affirmé sa volonté d'organiser des rencontres avec la FRC, afin de la renseigner objectivement sur le bien-fondé de ses démarches. Lors de l'apéritif, président et directeur de l'Association ont eu l'insigne honneur de conférer pour la première fois à treize restaurateurs de notre canton, la charte «Agréé Produits du terroir du Pays de Fribourg». Valable trois ans et délivrée en collaboration avec Gastro-Fribourg, cette charte a été créée dans le but d'honorer le tenancier d'un établissement qui s'applique à mettre en valeur les produits du terroir fribourgeois. ■

*D'excellents crus du Vully et la bonne bière Cardinal.*

### Restaurateurs ayant reçu la charte «Agréé Produits du terroir du Pays de Fribourg»

Jacques Zurbuchen,  
Hostellerie du Vignier,  
Avry-dt-Pont;  
Marcel Horst,  
Hôtel du Sapin, Charmey;  
Victor Agugliaro,  
Le Vieux Chalet, Crésuz;  
Claude Maillard, La Gerbe d'Or,  
Estavayer-le-Lac;  
Jean-Claude Morel,  
Buffet de la Gare, Fribourg;  
Tobias Zbinden,  
Zum Roten Kreuz, Giffers;  
Jean-Pierre Risse,  
Restaurant des Montagnards,  
La Roche;  
Raoul Colliard,  
Le Tsalè, Les Paccots;  
François Genoud, Lac des Joncs,  
Les Paccots;  
Patrice Liard,  
Lion d'Or, Neirivue;  
Luis Maldonado,  
Hôtel du Barrage, Rossens;  
Norbert Brodard,  
Lion d'Or, Siviriez;  
Bernard Piccand,  
Maison de Ville, Vuippens.



Intrèmi dou Granvelâ è de la tsapala de la Dàda l'y a ouna bala krê. Pou dè dzin charan no dre du kan ha krê l'è pyantâye chu chi poyè. Lè dzin dou Granvelâ chon totè-vi j'ou di bon krétyin k'alâvan a la mècha è a vipre la demindze, i grantè fithè è a la patrena. Lè trè dzoua di rogachyon, tota la pèrotse irè rathinbyâye po prèyi è tsantâ chu lè tsemin dou velâdzo. Din chi tin, l'y a dè chin ouna fièrta tropa dè j'an, le mohyi dou Granvelâ irè yô k'ou dzoua d'ora chè tràvè la tsapala de la Dàda.

Portan, on'omo k'irè a non Krètzian, l'avi djémé yu le mohyi du dedin. Irè pâ on môkrèyin ma on bokon lâdro, ke n'amâvè pâ chè mèhyâ i dzin. Chtiche ch'inmodâvè du vèr li la demindze matin kan chenâvè le premi de la mècha è in'arouvin a la kotse de la dzà, du yô ke vèyè in'avô le mohyi de la Dàda è in'amon le novi velâdzo, i ch'achetâvè chu on viyo tron tanyè ke lè dzin chayivan dou mohyi. Adon, i ch'inmodâvè amon ou velâdzo por arouvâ le premi dè ti a la pinta. Lè vejin l'avan bin èprovâ dè l'inkoradyi d'alâ ou mohyi, ma rin ne li fajè, panyi lè rèproudzo dè l'inkourâ.

Ouna né dè bi dè lena, ou mitin dè l'evê, Krètzian l'è j'ou prè ou chohyo, l'a tyirâ ou chèkoua è lè vejin chon j'ou apri l'inkourâ. Kan le prithre l'è arouvâ vèr li, irè tru tâ, Krètzian l'avi pèrdu konyechan è rin grantin apri l'a teri chon dêri chohyo. Le chorlindèman, irè le dzoua de l'intèrèmin. Katro dzouo dou velâdzo portâvan le vâ è na tropa dè vejin chèvechan dêrè. Arouvâ a la kotse de la dzà, yô Krètzian



ch'achetavè totè lè demindzè dou tin de la mècha, le vâ l'è vinyè bin tan pèjan ke lè katro dzouo l'an du le léchi tsère inke bâ. Chè chon betâ adon vouète, mimamin dji j'omo ma irè pâ mé pochubyo dè le chorabadâ. Chon j'ou apri dou lordo bâ po le teri fro ma rin ne fajè. Chon j'ou dobedyi dè kroji na foucha chu pyèthe è dè l'y roubatâ le vâ. Ti lè pèrotsin l'an fyè ouna pèra è ouna pâlà dè têra chu chi vâ è tsakon l'è rintrâ intye-chè.

Du chi dzoua, ti hou ke pachâvan pèr inke fyèjan na pèra chu la foucha. Chin l'a dourâ prâ dè j'an è po fourmi l'a bayi on lordo poyè. Ma le pouro Krètzian l'y a fayu chupyâ onko bin pye grantin ou purgatéro. Ti lè demikro, devindro è dechando di

Katre-tin dè totè lè chajon, on'oyè a la kotse dou bou le pèchyèdre de Krètzian ke pyorâvè, ke dzemâvè è ke demandâvè di prèyirè po chôva che n'ârma. Ou bè dè dutrè than j'an, lè j'omo dou Granvelâ, l'inkourâ le premi, chon j'ou kroji la foucha a Krètzian po n'in chayi lè j'ou ke chobrâvan, i volan lè j'intèrâ ou chimetyéro. Ma hou inke n'an rin mè trovâ è le pèchyèdre l'a kontinuâ a dzemâ è a chè lamintâ. Po fourmi, lè dzin dou velâdzo l'an trachi on chindè ke faji on lordo kontoua po pâ avi fôta dè pachâ pri dè ha foucha.

Prâ pye tâ, ti lè pèrotsin dou Granvelâ ke fithâvan on jubilé chon j'ou in prochèchyon avoui lè michenéro è l'an fè di prèyirè po l'ârma a Krètzian.



Rèchponchâbyo de ha pâdze:  
Albert Bovigny  
Rte de Schiffenen 15  
1700 Fribourg

La Tsapala de la Dàda.

Du chi dzoua, nouthron lâdre l'è j'ou in pé è nyon n'a djémé rin rè oyu in pachin dèvan la foucha. Du adon l'y an pyantâ ouna granta krê è chi l'indrè l'è adî a non «La krê a Krètzian».

Albert Bovigny

Traduit et adapté du livre  
«Légendes de la Gruyère»  
de Marie-Alexandre Bovet.

## Lexique

môkrèyin	= mécréant
lâdro	= solitaire, avare
bi dè lena	= clair de lune
chorlindèman	= surlendemain
le vâ	= le cercueil
foucha	= tombe
dzemâvè	= gémissait
prochèchyon	= procession



PHOTOS MY DIARY

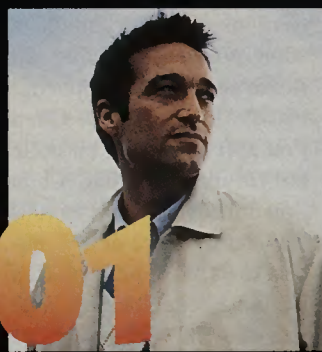
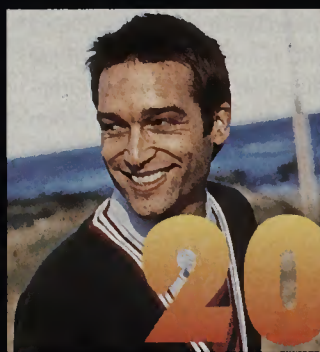


PHOTOS BIANCA

# TENDANCE PRINTEMPS-ÉTÉ



PHOTOS MANOR



# 2001



# Les dessous de la mode

PHOTOS HOM

## Printemps/été 2001

Cartel des huiles solaires, Camorra des gaufrettes glacées, Mafia des parapluies et Loge des adeptes de la chaise longue. Tous ne rêvent que de catastrophes climatiques et chantent les louanges de l'effet de serre.



Biel-Bienne • Lausanne • Neuchâtel • Fribourg • Delémont • Solothurn • Thun

www.metro.ch

GOING UNDERGROUND

**metro**

11 00 00 00 00 00 00 00 00 00

## Un classique demeure: les Jeans

Que l'on veuille se détendre à la maison ou sortir tout en étant confortable, la paire de jeans peut devenir la meilleure amie d'une femme. Le truc est de savoir trouver de jeans qui nous vont bien et de savoir les accessoriser pour en changer le look. Comment passer de relax à «stylish»? Moins compliqué que l'on pourrait le croire...

Vous mettez une paire de jeans et un tee-shirt pour aller faire un tour chez votre amie, mais vous avez toutefois l'intention de sortir ensuite sans changer de pantalons. Que faire pour changer de look? Vous n'avez qu'à remplacer votre tee-shirt par un autre vêtement qui soit adapté à la situation et le tour est joué...

Vous voulez sortir pour danser: Portez un petit pull ou une chemise courte et légère si vous ne craignez pas la fraîcheur.

Vous allez rencontrer des amis au restaurant: Portez un chemisier ajusté ou un cache-cœur pour une touche de classe.

© NEW AGE TECHNOLOGY

**LA HALLE**  
CHAUSSURES



*2 nouveaux magasins  
pour mieux vous ac-  
cueillir!*

Vos 2 magasins La Halle Vêtements et Chaussures à Bulle proposent des articles de qualité pour toute la famille. Un très vaste choix vous permettra de sélectionner vos plus beaux atours au rythme des saisons. Et chaque semaine, de nouveaux modèles vous sont présentés!

Rue Pierre Alex 100  
1630 Bulle - Tél. 026/912 26 73

**LA HALLE**  
VÊTEMENTS



**LA HALLE. JUSQU'OU IRONS-NOUS POUR VOUS?**

# Beauté Santé



## Astuces pour recharger ses batteries

**U**ne grande partie des samedis et des dimanches se passe à faire les courses, le lavage et le nettoyage! A cause de leur travail, les femmes sont moins présentes qu'elles le souhaiteraient et se culpabilisent. Voici donc quelques conseils qui aident à prendre du temps pour soi, pour se faire plaisir.

### Un coin à soi dans la maison

Trouvez-vous un lieu où vous réfugier pour lire ou rêver et où personne n'aura le droit de venir vous déranger.

### Pas de travail de bureau à la maison

C'est là une source inutile de stress et de culpabilité, en plus du risque de perdre des papiers importants.

### Eloge de la paresse

Siroter longuement son café dans la quiétude du petit matin, quand tout le monde dort encore autour de soi. S'asseoir à une terrasse après avoir fait ses courses. Vous aussi avez le droit de ne rien faire!

### Les vieilles amitiés

Retrouver ses vieilles copines, cultiver des amitiés hors du couple, car le recul permet de voir autrement les aléas de la vie quotidienne, les ennuis et les problèmes.

### Un réseau réconfortant

Si vous invitez les petits copains à la maison, vous n'aurez sans doute pas à faire le taxi. Et les parents des petits copains? Ils peuvent faire partie de votre réseau. Pourquoi ne pas mettre au point des stratégies pour vous entraider?

### Des soirées en amoureux

Aimer et vous sentir aimé. Planifiez une soirée ou un week-end en amoureux de temps en temps. Le seul fait d'y penser aura le don de vous faire sourire.

### Les vertus de la sieste

Une demi-heure de sommeil supplémentaire est toujours bienvenue! Une petite sieste après le déjeuner vous remettra également en forme pour le reste de la journée.

### Des activités planifiées

Rien ne s'écoule aussi vite qu'un jour de congé. Pour en profiter pleinement, il vaut mieux prévoir dès le milieu de la semaine ce qu'on va faire et comment.

### Un grand verre d'eau pour le plein d'énergie

Le seul fait de respirer profondément ou de sortir humer l'air frais suffit à nous détendre. Un coup de barre? Un grand verre d'eau pour recharger nos batteries!  
Et c'est reparti!

© NEW AGE TECHNOLOGY

## INSTITUT THERAPEIA



Psychodérogogie du bien Etre

24 mars 2001 à Lausanne:

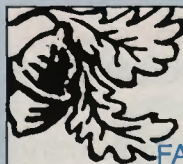
L'autre: Frère ou ennemi?

### Renseignements et inscription:

Case postale 3067 - 1002 Lausanne

Téléphone: 0878 800 637 ou

Internet: [www.connais.org/therapeia](http://www.connais.org/therapeia)



## LES SIROPS DE MARIE

FABRICATION ARTISANALE  
AVEC DES PLANTES MÉDICINALES  
DE PREMIERE QUALITÉ

- dans l'eau froide: boisson rafraîchissante
- dans l'eau chaude: boisson tisane

12 parfums de Miel de Provence  
4 parfums «Miel du Pays»

VENTE EN GROS ET AU DÉTAIL

Champs Thomas 97  
1618 Châtel-St-Denis  
Tél./Fax 021 948 98 85

Envoi postal par 4 btl.  
Frais en sus



# Printemps rêvé, vécû

Fribourg  
Illustré  
Au rythme  
des saisons

Le printemps commence en mars et finit en juin. Tel est l'avis des météorologues. Il faut les croire. Ils connaissent l'astronomie, la physique, la climatologie, et possèdent des almanachs vieux comme Hérodote. C'est dire s'ils sont renseignés.

Fort de ces informations, l'homme confiant, sinon naïf, se dit qu'à partir du 22 mars le temps des giboulées, des gelées blanches et des cieus bas est enfin révolu. Il range au grenier, dans la malle où son grand-père enfouissait son uniforme militaire, ses pulls à grosses côtes. Il roule son parapluie et le dépose dans l'armoire à balais. Il s'attend à voir fleurir dans ses plates-bandes tulipes et jacinthes et se couvrir de fleurs les arbres de son verger. Il prépare films et caméras, en vue de réaliser, à travers les campagnes des images lumineuses à souhait. S'inspirant des calendriers les plus réputés, il compte bien immortaliser des bouquets de cerisiers naérés et, le long des quais lacustres, des alignements de camélias mêlés de forsythias flamboyants. Tel est le programme.

Il arrive que la nature en décide autrement. Les météorologues – toujours eux – repèrent des dépressions atlantiques extrêmement surnoises. Aus-



PHOTO AF

sitôt, à la télévision, les dames pétulantes et les messieurs au charme cosmétique préposés aux prévisions du temps prennent des airs contrits d'enfants coupables. Il leur revient le triste devoir de nous annoncer les masses nuageuses et les précipitations qui vont contrecarrer tous les beaux projets. Le printemps des calendriers n'a plus qu'à se faire petit, honteux et confus comme le corbeau de la fable. L'homme qui a bon caractère prend le parti de photographier les trombes sur le Léman ou le château de Gruyères cerné de nuages. L'effet est saisissant,

digne des réalisations des studios d'Hollywood. C'est le printemps hitchecockien.

Tout le monde n'a pas les mêmes ambitions. Certains n'attendent le printemps que pour se livrer à des nettoyages. D'autres pensent à s'acheter une nouvelle voiture. Car le printemps indubitablement, provoque une envie de nouveau, de grand air, d'amour universel, de vêtements neufs. Le commun des mortels, que ne tourmente aucune fièvre fourbisseuse ou touristique, se réjouit de suivre le va-et-vient des oiseaux occupés à construire leurs nids, d'ouïr les sé-

renades du merle de service, de découvrir les feuilles vertes tendres qui apparaissent par enchantement sur le moindre rameau.

Car – il faut bien le dire – quels que soient les caprices du ciel, un joli travail se fait partout. Il y a une force de vie qui triomphe des maussaderies de la météo. La sève monte, les sangs se réchauffent, les esprits s'emballent, l'espérance terrasse le doute. Le printemps est plus qu'une saison: c'est un état d'esprit.

SPS

Jacques Bron

Institut  
de beauté  
**Cannelle**  
1980 — 2001

**Solarium!** nouveaux tubes,  
40% de bronzage en plus  
+ 20% de séances offertes  
**Offert:** Masque pour les yeux  
(39 fr 50.) à l'achat de produits pour le visage dès 79.–

Tous soins esthétiques  
pour Elle et Lui  
sur rendez-vous

3, ch. des Pâquerettes  
1580 Avenches  
tél. 026 675 31 30

Tarifs jeunesse jusqu'à  
16 ans: moins 10 à 20%

**GUINOT** PARIS

## Barbara Urfer

Conseillère en couleur et style de mode  
Un conseil professionnel pour l'harmonie  
des teintes et de la mode.

Information complète, Fr. 350.–  
Durée: entre 3½ et 4½ heures



Diplôme fédéral  
Reçoit sur rendez-vous  
Tél. 676 01 87  
Fax 676 01 88  
Ch. de la Petite Poya 1  
**AVENCHES**

# Enquête locale: Vache folle

La bonne volonté des éleveurs fribourgeois ne suffit pas face au manque d'informations dont ils disposent.

**L**es éleveurs fribourgeois sont les premiers maillons de la chaîne de production de la viande bovine à souhaiter un retour à la normale de la consommation. Souvent empruntés pour identifier une maladie dont les symptômes sont de plus en plus difficiles à déceler, ils exhortent les autorités à introduire un test systématique. Pas inutile, ce test ne représenterait pourtant pas la panacée.

«Les seules informations dont je dispose pour détecter la maladie de la vache folle chez une de mes bêtes, je les ai apprises par la télévision!». Frédéric Gendre, éleveur à Villars-sur-Marly, s'avoue démuni face aux démarches à entreprendre pour enrayer l'«épi-zootie» qui touche le cheptel helvétique.

Premier maillon de la chaîne alimentaire de la viande bovine, l'éleveur joue un rôle primordial dans la détection de la maladie. Pour autant qu'il dis-

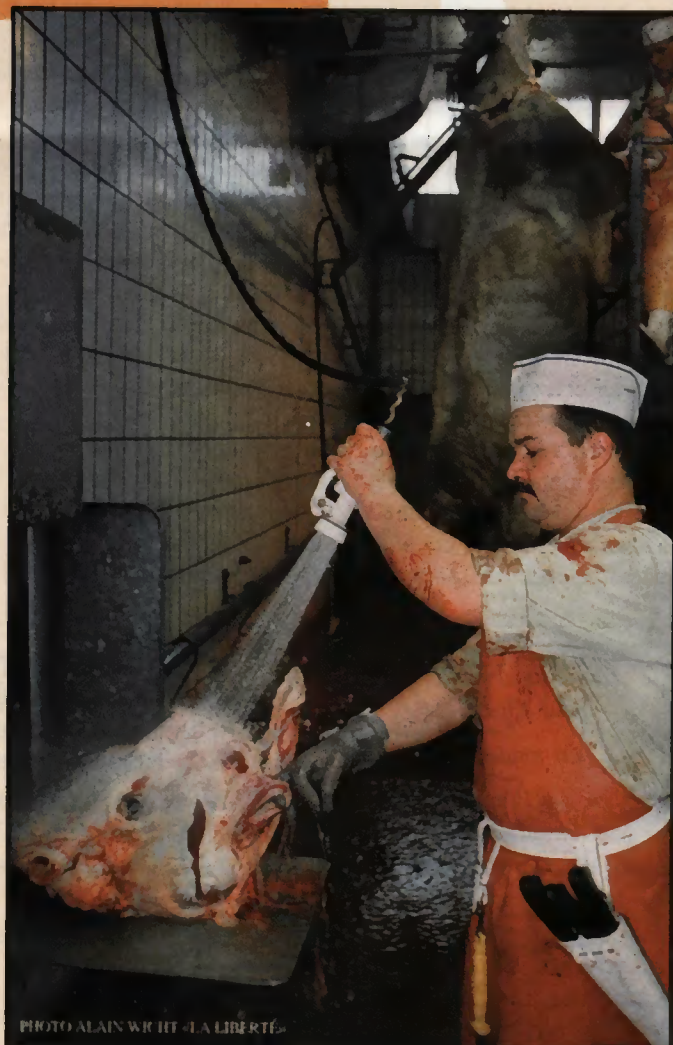


PHOTO ALAIN WICHT «LA LIBERTÉ»

pose des connaissances nécessaires! Et que son honnêteté le pousse à déclarer le cas, s'il en découvre un.

L'enjeu est énorme: il s'agit de retrouver la confiance des consommateurs. De leur côté, les offices vétérinaires cantonaux et fédéraux sont conscients de ces lacunes et viennent de réagir pour aider les éleveurs dans leur traque de la «vache folle».

## Un seul recours

Récemment, la polémique concernant la vache folle a été relancée avec le cas d'une vache gruérienne atteinte d'ESB (encéphalopathie spongiforme bovine) et vendue en Valais. Même si la bête présentait quelques signes suspects, ses propriétaires affirment n'avoir aucunement voulu s'en débarrasser sciemment: «Cette vache, si nous avions su qu'elle était malade, nous ne l'aurions pas commercialisée», ont-ils déclaré dans «La Gruyère». Le cas était d'autant plus préoccupant que la bête abattue avait été testée par hasard.

Dans le canton de Fribourg, le seul recours des éleveurs est de faire appel au Service vétérinaire cantonal. Cependant, trop mal informés sur les symptômes exacts de la maladie, certains hésitent encore à agir de manière drastique et ainsi exposer tout ou partie de leur troupeau à l'abattage.

Le problème pour les producteurs fribourgeois, souvent empruntés, consiste à débusquer au plus vite les animaux contaminés: «Un paysan d'expérience reconnaît normalement tout de suite si une vache est malade. Mais certaines fois, il est très difficile de l'affirmer», explique Frédéric Gendre.

Des propos confirmés par le vétérinaire cantonal Fabien Loup: «On ne peut pas en vouloir à ces paysans gruériens d'avoir «loupé» ce cas-là. Il y a quelques années, les cas étaient extrêmes: on voyait facilement au comportement de

la vache qu'elle était atteinte. Maintenant, le dépistage est plus délicat.»

## Nouvelle sensibilisation

A l'Institut agricole de l'Etat de Fribourg à Grangeneuve, les jeunes paysans en formation sont pourtant sensibilisés au problème: «Nous avons un vétérinaire qui vient donner des cours sur ce sujet. De plus, nous organisons des journées de vulgarisation, auxquelles peuvent s'inscrire 2200 des 3500 paysans fribourgeois. Si l'Office vétérinaire cantonal le juge nécessaire, nous pourrions alors reparler du problème de dépistage. Mais celui-ci devient vraiment de plus en plus complexe, ce qui n'apparaît pas forcément dans les médias, lesquels montrent toujours les vaches dans un état avancé de la maladie», explique Francis Egger, directeur.

De son côté, Fabien Loup estime suffisantes les mesures prises. Il admet cependant que la situation doit être réévaluée:

«Certains indices, comme l'hypersensibilité, peuvent découler d'une simple crise d'acétone. Il faudra donc sensibiliser les personnes concernées aux véritables symptômes de l'ESB. Et ceci à tous les niveaux, des éleveurs aux bouchers, en passant par les vétérinaires et les contrôleurs de viande.»

Ainsi, les producteurs seront très prochainement informés de la nouvelle fois sur la maladie: à l'initiative de l'Office vétérinaire fédéral (OVF), un mémorandum contenant un descriptif des signes les plus fréquents de l'ESB leur sera envoyé. Ce document (disponible sur Internet: [www.bvet.admin.ch](http://www.bvet.admin.ch)) invite tous les éleveurs à avertir un vétérinaire dès le constat de comportements suspects chez les animaux.

## Retour d'ascenseur

S'ils sont parfois encore mal informés, les producteurs sont pourtant réellement conscients du problème puisque directement concernés par le prix de

la viande. Ainsi, ils ne manquent pas d'idées ni de bonne volonté pour redorer le blason de cette denrée. «J'ai remis en service l'ancien moulin à céréales pour fabriquer des farines à base d'orge produit sur le domaine, afin de garantir la qualité de mon affouragement», explique par exemple Frédéric Gendre.

De plus, même s'il existe encore quelques resquilleurs, déclarer une bête malade est actuellement devenu une habitude, selon le vétérinaire cantonal: «Les compensations financières valent la viande perdue», affirme-t-il. Un avis que ne partagent pas forcément les producteurs, qui estiment qu'un bon troupeau décimé ne se recompose pas si facilement.

La solution préconisée par les éleveurs serait alors de procéder à des tests systématiques sur les bêtes abattues, comme le pratiquent déjà certains bouchers de la place et les grands distributeurs (lire ci-dessous). Le tout avec le message clair

et rassurant que la viande contrôlée est bonne à la consommation.

Opposés aux producteurs, les autorités politiques maintiennent que le test en question ne constitue pas la panacée: «Il n'est efficace que dans certaines circonstances», précise Fabien Loup. Et d'ajouter: «Quand les consommateurs connaîtront la valeur réelle de ce test, ils se retourneront alors peut-être vers ceux qui l'ont le plus fortement réclamé, c'est-à-dire les éleveurs!».

Christophe Jungo  
«L'Echo magazine»

Olivier Dessibourg  
«La Liberté»

# Le test «Prionics» maintient les ventes

Le «Prionics-Check» permet de déceler, sur des bêtes destinées à la consommation, la présence de prions pathogènes responsables de l'infection. Mis au point en 1998 par d'anciens chimistes de l'Université de Zurich, ce test a suscité l'intérêt en septembre 1999 de François et Olivier Clément, tous deux bouchers à Fribourg et Ependes et précurseurs en la matière dans le canton. «En

annonçant à notre clientèle que notre bête – car nous n'avons pas le droit de dire notre viande! – est contrôlée, nous voulons avant tout la rassurer, lui donner une certaine confiance perdue avec la maladie de la vache folle, explique le fils Olivier. Mais il n'existe aucune garantie à 100%! C'est comme les vaccins: nous pouvons quand même tomber malades.»

A l'entrée de la boucherie du village fribourgeois, un panneau jaune, ainsi que des petites brochures de couleur bleue démontrent clairement la volonté d'informer et de rassurer le consommateur. «Il faut cependant noter une différence entre la ville et la campagne. Ici à Ependes, les gens comprennent moins notre démarche, car ils ont tous un contact avec les agriculteurs. En revanche à Fribourg, la population a beaucoup plus peur de la maladie. Elle a plutôt tendance à juger le paysan, qui finalement n'y peut pas grand chose.» Toujours est-il que cette prévention porte ses fruits au niveau des ventes. Un sacré coup de marketing? «Oui, étant donné que contrairement à nos concurrents, la vente de la viande de boeuf se

maintient dans nos deux boucheries ce qui n'est pas à dénigrer, répond, un brin hésitant, Olivier Clément. Mais tout le monde peut effectuer ce test. Notre première idée reste toutefois la sécurité du consommateur, car nous n'avons pas autrement fait de publicité. Il est aussi bon de savoir que le test nous coûte une centaine de francs par tête (ndlr. 70 à 80.– pour Prionics, 10.– pour le prélèvement de cervelle destiné à subir le test et 10 à 15.– pour l'envoi en recommandé des résultats), ce qui correspond à une augmentation moyenne de 50 centimes par kilo.»

Christophe Robert  
«Radio Fribourg»

# Et si les abattoirs étaient des passoires?

**L**a nouvelle du cas de vache folle découvert à Martigny sur un animal en provenance de la Gruyère suit de peu l'annonce de la fermeture prochaine de l'abattoir de Bulle.

La fermeture, le 31 mars prochain, de l'abattoir de Bulle n'a aucun rapport avec l'épidémie de la vache folle. D'ailleurs, Goldi, la vache incriminée, n'y a pas posé les sabots! Simon Rouiller, exploitant de l'établissement bullois qui traite chaque année quelque 4000 têtes de bétail (bovins, mais aussi chèvres, moutons, porcs et chevaux) est catégorique: si l'abattoir de Bulle ferme ses portes, c'est avant tout pour des raisons économiques. D'éventuels manquements par rapport aux normes d'hygiène n'ont joué aucun rôle dans le développement de la maladie de la vache folle. «Dans le plus moderne des abattoirs ou derrière la ferme, c'est la même chose», insiste Simon Rouiller. Dans le cas de Bulle, l'établissement, vieux de 35 ans, a jusqu'à 2005 pour être rendu conforme à l'Ordonnance fédérale sur l'hygiène des viandes et sur la législation eu-

ropéenne équivalente (entrées en vigueur respectivement en 1995 et en 1998). Simon Rouiller avait bien eu l'intention de se lancer dans une construction à neuf, en zone industrielle – un projet devisé à 1,6 million de francs. Mais ni les services de l'Etat, ni les milieux agricoles n'ont réussi à se mettre d'accord pour investir dans une nouvelle installation.

## Consignes scrupuleusement suivies

«Toutes les bêtes abattues d'urgence dans nos murs, pour cause de maladie ou de blessure, sont testées contre l'ESB», explique Simon Rouiller. Pour les autres bovins, les tests de dépistage par sondage concernent en moyenne 25 à 30 bêtes par an sur les 770 planifiés dans le canton. L'abattoir de Bulle, comme les autres, suit donc les consignes de Berne, scrupuleusement relayées par l'Office vétérinaire cantonal. D'ailleurs, ce ne sont pas les abattoirs qui réalisent les tests: seuls les prélèvements y sont effectués, au demeurant sans infrastructure particulière. Ils sont ensuite envoyés pour expertise dans les laboratoires de Prionics à Zurich.

Mais le dépistage de la vache folle ne se limite pas à ces tests. Dans le canton de Fribourg, chaque abattoir se voit

attribuer un vétérinaire, payé par l'Etat, qui contrôle toutes les bêtes d'au moins trois ans avant abattage. «On contrôle les réactions sensibles des animaux, leur démarche, leur tenue générale», détaille Fabien Loup, vétérinaire cantonal. Fribourg se veut extrêmement systématique dans l'exécution de cette ordonnance fédérale.»

## La menace des abattages clandestins

Dans la stratégie de dépistage de l'ESB, les abattoirs restent donc un maillon essentiel. Or, après la fermeture de Bulle, Simon Rouiller craint le retour des abattages clandestins, dans les cours de ferme, en dehors de tout contrôle vétérinaire. La loi fédérale est pourtant claire: seul l'abattage pour la propre consommation de l'éleveur est autorisé à la ferme. La viande n'est alors pas estampillée et ne peut en aucun cas être vendue.

Le vétérinaire cantonal se veut rassurant: Fabien Loup rappelle d'abord qu'il reste encore une quarantaine de ces établissements dans le canton. Et puis la tendance est à l'aménagement de locaux de préparation de la viande dans les villages, exploités en commun par les agriculteurs et les bouchers. Grâce à ce système, les bêtes devraient continuer à passer par les abattoirs. L'hygiène et les contrôles vétérinaires pourraient alors être saufs. Et la confiance du consommateur avec.

Jean Godel, «La Liberté»

# Il n'y a pas de risque zéro!



## «A Fribourg comme ailleurs, il n'y a pas de facteur risque zéro»

Sous la loupe du scientifique Roland Dousse, directeur du laboratoire d'analyses Migros, un des plus grands centres de recherche et d'analyses de Suisse sis à Courtepin, la situation n'a rien d'anodin ni de rassurant.

## INTERVIEW

### – Domine-t-on le problème aujourd'hui au niveau scientifique?

– Les connaissances techniques et les outils scientifiques actuels ne permettent de déceler que partiellement cette terrible maladie de la vache folle. Nous connaissons et pratiquons actuellement le test ESB. Il permet de dépister, à partir de prélèvements de moelle épinière,

la présence de prions négatifs qui révèlent la présence de la maladie chez un bovin. Ces prions sont décelables dans les abats, mais nous n'arrivons pas aujourd'hui à les détecter dans les muscles, partant dans la viande. Ce qui ne veut pas dire pour autant que le risque de contamination soit écarté.

### – Dans quelles mesures le test ESB est-il fiable?

– Le test est fiable à 100% uniquement six mois avant l'apparition des symptômes, soit lorsque le bovin est proche de 30 mois. Cette tranche d'âge regroupe 98% des cas décelables. 1,5% touche les 3-4 et 5-6 ans et le 0,5% restant se rapporte à deux cas très particuliers, une vache de 22 mois et une de 28 mois.

### – Quelle est la position de nos autorités?

– Malheureusement au niveau fribourgeois, le vétérinaire

cantonal, Fabien Loup suit actuellement la politique de Pascal Couchepin et de l'Office vétérinaire fédéral de Berne. Ils pensent suffisantes les mesures actuelles prises, soit de cibler les bêtes dès trois ans et plus, les cas douteux et les animaux arrivant à l'incinération. Pour eux il est inutile de baisser le dépistage de 30 à 24 mois puisque seul 2% supplémentaires pourraient être décelés. Au niveau fribourgeois cette mesure complémentaire permettrait de déceler environ trois bêtes supplémentaires sur les 10 000 abattues chaque année. Faible me direz-vous? Quant on sait que la viande d'une vache décimée peut apparaître dans environ 5000 cervelas et 2000 wienerlis, on réfléchit autrement!

### – Existe-t-il une solution radicale?

– La seule solution radicale connue à ce jour pour enrayer

cette maladie serait d'exterminer la totalité du cheptel bovin existant et de recommencer avec un cheptel sain nourri uniquement à la farine végétale. Cette constatation semble également concerner tous les animaux nourris à base de farine animale. Seule l'avenir nous dira si cette solution, à première vue aberrante, aurait été préférable ou non. Espérons tout de même que la contamination ait touché peu de monde. Attendons la fin de la période d'incubation de la protéine estimée aujourd'hui à une trentaine d'années pour voir l'évolution et la présence de la maladie.

## – Comment redonner confiance au consommateur?

– Bien que le facteur risque zéro soit loin d'être possible (une étude tirée de l'Association suisse des vétérinaires démontre que le taux de découverte est plus ou moins de 10% sur la totalité du bétail atteint), il faut mettre le maximum de chance du côté du dépistage. C'est-à-dire en pratiquant un contrôle systématique du bétail dès l'âge de 24 mois comme le font déjà l'Union européenne et de grands fournisseurs comme Migros et Coop. Il faudrait que les autorités fédérales instaurent un contrôle obligatoire et systématique. Cette mesure supplémentaire est primordiale afin de renforcer la confiance du consommateur et d'améliorer la santé du cheptel bovin, partant, du peuple humain.

Propos recueillis par  
Nadia Maillard Fioravera  
«Fribourg Illustré»

# Bonjour Madame la Syndique de... Avenches

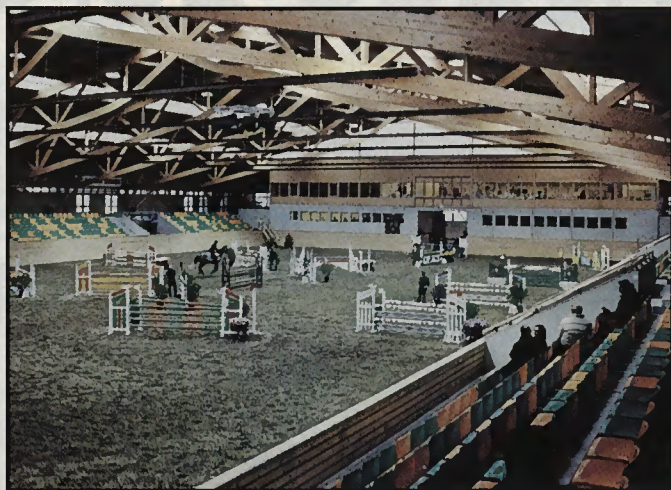
..... Gérard Bourquenoud

**C**onstruite sur une colline où généralement se place le Capitole d'une ville romaine, la cité historique d'Avenches est «gardée» par un magnifique château reconstruit par les Bernois au XVI<sup>e</sup> siècle, d'où la vue embrasse toute la vallée de la Broye, le lac de Morat et le Vully. L'amphithéâtre romain lui donne un aspect pittoresque qui attire depuis quelques années des milliers de touristes grâce à des spectacles qui font concurrence à ceux de Véronne. L'Hôtel de Ville est également un bel édifice de style renaissance, alors qu'un tour de ville vous fait découvrir les vestiges du Moyen Age et Aventicum qui, à une époque très lointaine, était une cité de 20 000 habitants et en plus le centre administratif du pays des Helvètes, pour ne pas dire de l'Helvétie, qui englobait le Plateau suisse, des Alpes au Jura.

Cette jolie cité, chef-lieu du district d'Avenches, est administrée à l'heure actuelle par un Exécutif de sept membres présidé par Martine Cherbuin, quarante-huit ans, mère de deux enfants, décoratrice de pro-

fession, devenue récemment conseillère en assurances. Entrée au Conseil municipal en 1993, elle assume la fonction de syndic depuis quatre ans. Avec l'enthousiasme et le dynamisme que nous lui connaissons pour la chose publique, elle nous a aimablement accordée une interview sur la vie économique actuelle de sa petite cité avenchoise, tout en jetant un regard optimiste sur un futur développement industriel et résidentiel qui serait le bienvenu pour les finances communales et la population.

## INTERVIEW



Le sport équestre en salle.

PHOTOS G. BD.

– **Madame la syndique, avez-vous l'amabilité de nous décrire la petite cité d'Avenches?**

**Martine Cherbuin** – Située à mi-chemin entre Lausanne et Berne, proche de l'autoroute N1, notre commune compte aujourd'hui 2500 habitants qui parlent l'allemand et le français à raison de 50/50, chiffres qui représentent à peu de chose près la même répartition entre protestants et catholiques.

– **Comment se présente à l'heure actuelle la situation financière de votre commune?**

– Lorsque mon prédécesseur était syndic et que je suis entrée au Conseil municipal en 1993, les finances étaient dans les chiffres rouges, donc au plus bas. La situation s'est nettement améliorée depuis

quelques années et nous avons même réussi à réduire la dette de trois millions. C'est déjà un exploit pour une commune comme la nôtre. Ce qui nous fait dire aussi que nous sommes sur le bon chemin. Il faut cependant savoir que la dette de la commune se monte actuellement à 17 millions, donc très lourde pour une population de 2500 habitants. L'an passé, les recettes ont atteint près de 10 millions de francs pour un taux fiscal de fr. 1.10, lequel a été baissé de cinq centimes au cours de l'année 2000. Peut-être qu'avec la nouvelle répartition des charges entre les communes et l'Etat – dont le premier train de mesures est déjà opérationnel – nous aurons la possibilité d'améliorer sensiblement nos finances.

– **Qu'en est-il de l'industrie et du commerce?**

– Il est vrai que nous avons déjà quelques petites et moyennes entreprises, mais leur nombre n'est pas suffisant pour que notre commune soit viable. Nous comptons beaucoup sur l'ouverture de l'autoroute N1 pour l'implantation de nouvelles industries dans

# une commune qui mise sur un développement industriel et résidentiel

deux zones réservées à cet effet, lesquelles pourraient offrir des emplois à notre jeunesse et par ce fait même permettre un développement de caractère résidentiel. Nous disposons également de 80 000 m<sup>2</sup> de terrains pour la construction de villas, immeubles et commerces dont l'infrastructure sera réalisée par des propriétaires privés, avec lesquels la commune a signé une convention qui nous donne satisfaction, pour la raison que nous avons réussi à tirer notre épingle du jeu.

Il existe quelques artisans dans nos murs, mais le commerce par contre n'est pas suffisamment développé. Cela est dû au fait qu'avec 7000 habitants, notre district n'a pas le potentiel population souhaité. Avenches étant d'autre part beaucoup trop éloignée de la capitale vaudoise pour s'attendre à une aide de l'Etat, il ne nous reste que la communauté régionale de la Broye pour faire entendre notre voix.

**- Votre cité est-elle animée par des sociétés chorales, musicales et sportives?**

- Elles sont même très nombreuses, puisque nous avons sept sociétés chorales et musicales, onze associations et



*L'Institut équestre national d'Avenches, seul du genre en Suisse.*

sociétés culturelles, neuf sociétés diverses, quatorze sociétés sportives, dix-sept sociétés récréatives, auxquelles il faut ajouter la paroisse catholique, la paroisse protestante et la paroisse de langue allemande. Toutes sont très actives et animent agréablement la vie quotidienne de notre population.

**- Le tourisme est-il un apport intéressant?**

- Depuis que des spectacles sont organisés chaque année dans les arènes, des dizaines de milliers de personnes ont eu l'opportunité de découvrir notre petite cité historique, ce qui l'a fait connaître loin à la ronde. Et puis nous avons aujourd'hui l'Institut équestre national d'Avenches (IENA) seul du genre en Suisse. Une très belle et grandiose réalisation située à

proximité du Haras fédéral et qui connaît un grand succès avec ses courses de chevaux et toutes les disciplines équestres. Avec plus de 200 chevaux, IENA est le Macolin du sport équestre. Ce centre du cheval va certainement attiré un très nombreux public ces prochaines années et sera, économiquement, nettement plus favorable aux restaurants et commerces de la place que le camping-caravaning du bord du lac, où les gens qui nous viennent pour la majorité de Suisse alémanique, emportent toute l'alimentation nécessaire dans leur voiture. Au point de vue commercial et touristique, cette parahôtellerie ne laisse que peu de retombées pour notre commune. Par contre, Pro Aventico suscite un intérêt certain auprès de ceux qui se passionnent pour l'archéologie.

**- Et l'agriculture a-t-elle encore sa place?**

- Avenches ne compte plus qu'une douzaine d'agriculteurs qui produisent essentiellement des céréales, de la betterave, des pommes de terre et du tabac. Les domaines ne sont malheureusement plus rentables et n'ont pas la possibilité de s'agrandir.

**- Avez-vous des projets à l'étude pour améliorer la qualité de vie de la population?**

- Nous n'avons plus aucun souci en ce qui concerne l'alimentation en eau potable depuis que notre commune fait partie du Consortium des eaux de la Basse-Broye qui s'est créé lors de l'arrivée de Novartis à St-Aubin. Nous devrons d'autre part, dans un très proche avenir, réaliser d'im-

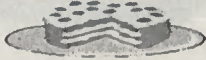

*Vue partielle de la cité d'Avenches au coucher de soleil.*



**Reby sa**

Boulangerie pâtisserie  
Confiserie Tea room  
1580 Avenches

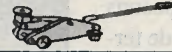
Tel. 026/675.11.26

Station  **Agip**

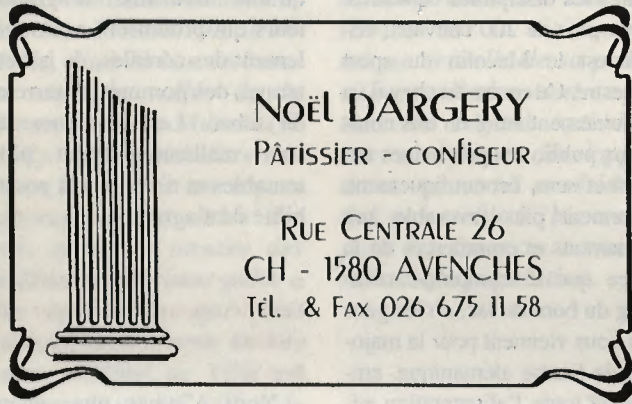
Atelier D'Urso

Rép. + vente toutes marques

Neufset occasions

Rte du Faubourg 13 - 1580 AVENCHES  
Tél. + Fax 026 675 24 78 ou 079 433 14 03CYCLES - MOTOS  
1580 AVENCHES**Ch. Sommer**Tél. 026 675 11 37  
Fax 026 675 11 13**Landi**Avenches  
Tél. 026 675 44 44Nant  
Tél. 026 673 23 50

Plus qu'un magasin

NOËL DARGERY  
PÂTISSIER - CONFISEURRUE CENTRALE 26  
CH - 1580 AVENCHES  
Tél. & Fax 026 675 11 58Boutique  
de fleurs**MOSER**Rue Centrale 57  
1580 Avenches  
Tél. 026 675 27 38Confection pour toutes les occasions  
Livraison à domicile  
Service FleuropYVES-ANDRÉ BAPST SàRL  
Menuiserie - Agencements de cuisines  
Z.I. ouest - 1580 Avenches

yabo



Tél. 026-675 33 55 • Natel 079-230 78 33 • Fax 026-675 56 55

**INNOVATIONS EN BETON**

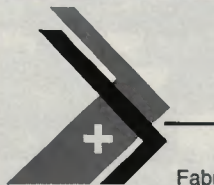
L'hôtel modulaire By-Box\*

Ecuries en éléments  
préfabriqués en bétonSystème modulaire  
CASAFLEX\*CH-1023 CRISSIER  
Z. I. Bois-Genoud  
Tél. 021/633 22 55  
Fax 021/633 22 56  
bertholet@prebeton.ch**PREBETON SA**

www.prebeton.ch

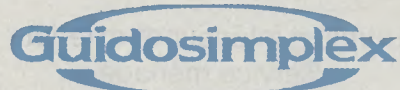
CH-1580 AVENCHES  
Rte de l'Estivage  
Tél. 026/676 72 00  
Fax 026/675 31 94  
info@prebeton.ch**Vis-à-Vis**  
Fawer alimentation

Tél. 026 675 32 52

Rue Centrale 16  
1580 Avenches**moderna**  
c u i s i n e sFabrication Suisse • statifié • bois massif •  
meubles sur mesureBureau de cente d'études et exposition: CH-1754 AVRY-s/MATRAN -  
Avry Bourg 41 - ☎ 026 470 91 70 - Fax 026 470 24 73Usine: AEM MODERNA SA - 1580 AVENCHES  
☎ 026 675 15 84 - Fax 026 675 24 62Usine: MODERNA-CORTA SA - 2016 CORTAILLOD  
☎ 032 843 00 80 - Fax 032 842 56 51Expo: MODERNA - 2002 NEUCHÂTEL  
☎ 032 729 95 95 Fax 032 729 95 80

**Garage du Centre**

Philippe Meuwly  
1580 AVENCHES  
026 675 12 08



*Equipements handicapés*



Pour vos fournitures en  
BOIS DE CHARPENTE  
RÉSINEUX ET FEUILLUS  
BOIS DE MENUISERIE  
RÉSINEUX ET FEUILLUS

Adressez-vous à la  
**SCIERIE DU PRÉ-VERT**

Eric BARDET,  
Route du Moulin 4, 1580 AVENCHES  
Tél. 026 675 11 42 – Fax 026 675 12 75

# Index des Salles Pays gourmand

A = Assemblées et conférences  
E = Expositions, Salons

B = Banquets de sociétés  
N = Repas de noces

C = Congrès - Concert - Théâtre  
S = Séminaires, Comités

Lieu Enseigne	Tél. / Fax E-mail / Internet	Jour(s) de fermeture	Salles Nbre de places	Code	Spécialités
<b>La Glâne</b>					
SIVIRIEZ Auberge du Lion-d'Or	T. 026/656 13 31 F. 026/656 16 62	Lundi	30 à 250 places	A B C E N S	Spécialités de saison Menu traditionnel et gastronomique
<b>La Gruyère</b>					
Hôtel Café-restaurant Chalet des Colombettes	T. 026/919 60 63 F. 026/919 60 69	Lundi sauf d'avril à octobre	20 à 180 places	A B C E N S	Spécialités du terroir Truites de Neirivue
ÉCHARLENS Auberge de la Croix-Verte <a href="http://www.gruyere-nature.ch/croixverte">www.gruyere-nature.ch/croixverte</a>	T. 026/915 15 15 F. 026/915 17 70 E-mail: <a href="mailto:c_bussard@com.mcnet.ch">c_bussard@com.mcnet.ch</a>	Dimanche soir et lundi	120 places	A B N S	Cuisses de grenouilles Spécialités de saison
SALES Hôtel de la Couronne	T. 026/917 81 12 F.	Lundi	Jusqu'à 250 places Toilettes handicapés	A B N S	Petit menu gastronomique
<b>La Sarine</b>					
FARVAGNY Restaurant Lion-d'Or	T. 026/411 11 30 F. 026/411 11 45	Dimanche et lundi	60 à 500 places	A B C E N S	Rigatoni flambé Toujours les ardoises
FRIBOURG Café-Rest. du Jura	T. 026/466 32 28 F. 026/466 32 48	Dimanche	20-30, 60, 160 Grande terrasse	A B C E N S	Spécialités de saison Menu traditionnel et gastronomique
<b>La Broye</b>					
ESTAVAYER-LE-LAC Buffet de la Gare	T. 026/663 10 33 F. 026/663 50 45	Mardi	15 à 120 places Accès chaise roulante	A B C E N S	Spécialités de saison Menu traditionnel et gastronomique

# GALERIE AU PAON

RTE DE LAUSANNE 10, 1580 AVENCHES TÉL/FAX 026 675 25 40

Hubert Fernandez  
aquarelle, dessin  
ouvert: je à di 14 h à 18 h

## BELLE - FONTAINE ENTREPRISE DE NETTOYAGE

Entretien intérieur et extérieur  
Service ménage  
Après construction  
Après déménagement  
(Présence lors de la remise des clés)  
Bureaux, magasins, etc., en abonnement  
**Conditions très avantageuses**



Pascal Sansonnens  
1580 Avenches

Tél. + Fax 026/675 40 31  
Natel 079/230 28 44

## Avenches

**RESTAURANT  
PIZZERIA**

Place de la Gare 2  
TEL. 026/675 13 75  
Fam. GALEAZZO

## FAG SA

Entreprise du groupe Bobst

Fabrique de machines avec compétence et savoir faire dans la

- Fabrication mécanique sur des centres CNC et centres flexibles
- Fabrication et câblage de conduites et d'armoires de commande
- Montage et assemblage de machines
- Formation de polymécaniciens - places disponibles pour 2001

FAG SA - Route de l'Estivage - 1580 Avenches  
Tél. 026 676 93 40 <http://www.fag-avenches.ch>

### Pour toutes vos annonces:

## 079 314 90 44

(Alexandra Langel)

## 079 290 57 31

(Patricia Roulin)



**HOTEL - RESTAURANT DE LA  
COURONNE**  
Avenches

Restaurant • Brasserie • Terrasse  
2 salles de séminaires et banquets  
Caveau

Yves & Isabelle Favre • CH-1580 Avenches  
Tél. 026 675 54 14 • Fax 026 675 54 22  
E-mail: [couronneavenches@vtx.ch](mailto:couronneavenches@vtx.ch)



# Riveiro sa

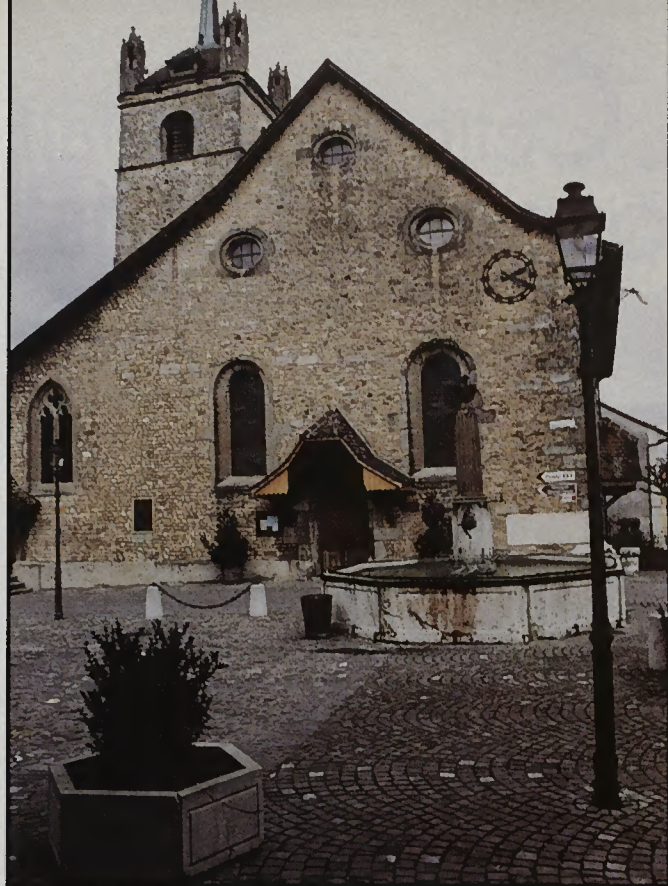
1580 AVENCHES  
Tél. 026 675 40 15  
[www.riveiro.ch](http://www.riveiro.ch)

**Le spécialiste de la cheminée**  
CREATION - RENOVATION - REPARATION

- Cheminées de salon
- Poêles scandinaves
- Canaux de fumée
- Fours à pizza
- Barbecues
- Accessoires







Le temple de style romain et gothique datant de 1711 avec, au premier plan, une fontaine de 1517.

portants travaux dans la rue centrale de notre cité, afin de séparer les eaux claires des eaux usées que la Step n'est plus en mesure d'absorber. Une facture qui va probablement s'élever à quatre millions de francs. Il nous faudra également repenser le problème de la circulation et des places de parc tout en respectant le plan de protection de la vieille ville. Aucune place de parcage n'est pour l'instant payante à Avenches, bien que cela pourrait amener de l'argent dans la caisse communale. Cette taxe de stationnement est à l'étude, mais je tiens toutefois à préciser que nous n'avons pas l'intention de prendre exemple sur Morat.

**– Comment voyez-vous l'avenir de votre commune?**

– Il est difficile d'avoir une vision à long terme, mais le Conseil municipal est unanime à sentir une évolution économique à Avenches ces prochaines années. Et ceci dès l'ouverture de l'autoroute N1 Beme – Yverdon

– Genève. Il y a déjà un certain temps que nous oeuvrons dans ce sens, ce qui nous donne une motivation qui pourrait bien se concrétiser par l'arrivée de nouvelles entreprises et de nouveaux contribuables. Je dois reconnaître que le Conseil municipal a pris de la bouteille durant la dernière législature et que l'entente me fait chaud au cœur.

**– Avez-vous des souhaits à exprimer?**

– D'abord, j'aimerais vous dire que je suis passionné par ma fonction de syndique, à laquelle je consacre beaucoup de temps à côté de mes activités professionnelles. Il m'arrive malgré tout de me mettre en colère momentanément où de ne pas dormir une nuit, mais cela s'efface presque dans l'instant présent. Respecter chaque citoyen et être humain dans les contacts, telle est ma devise adoptée depuis mon entrée au Conseil municipal. Ma plus grande satisfaction serait de voir les autorités actuelles poursuivre encore un

**AUTORITÉS D'AVENCHES**

Martine Cherbuin, syndique	Administration générale
Richard Heimo, vice-syndic	Finances
Jean-François Mathier, municipal	Eaux - Domaines
Jean-François Wenger, municipal	Police
Anne Ryser, municipale	Instruction
Eric Schühreh, municipal	Bâtiments
Roland Maspoli, municipal	Voirie - Forêts
Jean-Pascal Saam, secrétaire municipal	
Jacqueline Linder, boursière communale	



L'amphithéâtre et le château d'Avenches.

PHOTOS G. BD

mandat de quatre ans lors des élections de cet automne. Une telle décision serait de bonne augure, étant donné que nous sommes actuellement en contact avec l'Etat de Vaud, en vue de la création d'un musée dans le magnifique château de notre cité, où nous pourrions d'autre part aménager une galerie d'art, une ludothèque et organiser des activités culturelles.

Des citoyens ont également émis le désir de réaliser une centrale de chauffage au bois, une initiative que nous allons étudier d'une manière approfondie pour la raison que la

commune d'Avenches possède une certaine surface forestière sur laquelle Lothar a détruit 20 000 m<sup>3</sup> de bois.

Au nom du Conseil municipal, j'aimerais exprimer le souhait de voir s'améliorer la situation financière de notre commune par un développement économique sain et harmonieux, que notre cité puisse garder sa physionomie et son âme, et que la confiance en son avenir puisse offrir un réel épanouissement à notre population.

*Propos recueillis par Gérard Bourquenoud*

**TRAITS CARACTÉRISTIQUES DE MARTINE CHERBUIN**

Hobbies:	lecture, ski de fond, peinture
Plat préféré:	Parmijano (gratin d'aubergines)
Votre qualité:	la tolérance
Votre défaut:	entêtée sur un projet
A quoi êtes-vous sensible:	à la vérité et au bonheur des enfants
Ce que vous n'aimez pas:	le mensonge

### Des millions à qui?

En raison d'une fuite au Palais fédéral, nous avons appris que la Confédération versait chaque année une aide de 100 millions de francs à la presse de notre pays. Mais à quels journaux? Aux plus gros, bien sûr, comme le veut la coutume. Et les petits crèvent. Fribourg Illustré n'a jamais reçu un sou de l'Etat. Est-ce logique?

### Un salaire qui dépasse les bornes

Entendu à la TV romande que le directeur général des CFF touchait un salaire de 600 000 francs par année, probablement en guise de reconnaissance d'avoir baissé celui du personnel de 40 francs par mois. Il devrait pourtant savoir que les trains passent et que les rails restent!

### Un gros et petit pécule

Selon l'Office fédéral des assurances sociales que dirige Otto Piller, l'AVS pourrait boucler son exercice 2000 avec un excédent de recettes de près d'un milliard de francs, alors que la rente mensuelle 2001 n'a été augmentée que de 75 francs par couple. Prévoit-elle une augmentation des rentes l'an prochain ou a-t-elle réservé ce milliard pour venir au secours d'Expo 02? Si tel était le cas, les retraités n'hésiteraient certainement pas à partir en guerre.

### Viande séchée d'Argentine?

Qui le savait que la célèbre viande séchée du Valais et des Grisons était fabriqué avec de la viande de bœuf d'Argentine? C'est vraiment le sabot qui se fout du bœuf suisse, car nos agriculteurs dont la situation n'est pas reluisante, sont certainement capables de pratiquer cet élevage et de fournir la viande nécessaire à cette spécialité de notre pays.

### Expo 02 fait des vagues

Le refus de Swissair de verser six millions à notre future Exposition nationale a fait l'objet d'un tremblement de terre qui a non seulement secoué les dirigeants de l'Expo 02, mais également Martigny, patrie du conseiller fédéral Pascal Couchepin. Ce séisme n'a fait aucun dégât matériel, mais pourrait avoir des conséquences sur le moral des organisateurs et les finances de cette grandiose exposition.

Gibelin

# Celle qui voulait épouser le Christ

*La porte par où s'est enfuie la belle Marie.*

..... Marinette Jaquier

La demeure est toujours habitée, pourtant elle est porteuse d'une histoire très étrange.

Il y a plus de 100 ans, une famille de la bourgeoisie du canton vivait dans cette superbe maison ressemblant à un petit château. Riche, respectée, enviée, la dynastie ne fréquentait guère le petit peuple, et les sept enfants nés d'une union imposée, étaient éduqués d'une façon presque militaire. Une fillette sortait du lot et se faisait remarquer par sa douceur et sa générosité de cœur. Belle comme une perle rare, elle était promise depuis longtemps à un beau parti de la région. En grandissant, Marie devint de plus en plus séduisante et faisait battre les cœurs chez de nombreux hommes. Pure et désintéressée du feu qu'elle attisait partout, elle voulait consacrer son existence au ciel en épousant le Christ. Elle se cachait pour assouvir sa passion, priant avec ferveur. Dans sa tête, la décision d'entrer au couvent était sans retour. Vint le jour où ses parents décidèrent de la marier. La jeune fille essaya bien de leur faire comprendre qu'elle voulait épouser, mais rien n'y fit, les parents intransigeants ne cédèrent pas à ses supplications. Marie alors perdit complètement goût à la vie. Le jour des noces arriva, la fête fut belle, elle aussi mais son cœur était brisé tout comme sa promesse envers le Christ. Le soir, après la fête, Marie s'en-



fuit par la petite porte au fond du jardin et on la retrouva le lendemain au fond de l'étang. Prisonnière de sa longue robe immaculée elle reposait parmi les algues et les cailloux. Les poissons éblouis par sa beauté faisaient autour d'elle une danse funèbre. Stupeur, douleur, remords pour tout le monde. Marie avait choisi, désormais il était trop tard. Les années ont coulé sur ce drame étrange, et pourtant à chaque anniversaire des noces, certains voient le fantôme de l'épouse franchir la porte de bois, au fond du jardin. Les nouveaux propriétaires ont barricadé la porte et ont planté

des arbres devant, mais l'ombre de Marie est toujours fidèle au rendez-vous; elle se glisse entre les murs, danse, ondule et la leur blanche s'efface dans l'étang, engloutie, aspirée par l'eau trouble et recouverte par les nénuphars qui depuis la noyade ont poussés comme par miracle.

On en parle encore de la belle Marie, mais est-ce une légende ou une histoire vraie, certains disent que oui, d'autres non, pourtant il suffit de se rendre dans le jardin, le 18 juin, lieu où s'est déroulé le drame pour avoir la clé du mystère.

# Cercle fribourgeois de Genève:



«Lé Tsêrdziniolè» de Treyvaux.

PHOTOS EMILE PITTET

## une belle participation

Cette année, pour animer sa traditionnelle soirée, à laquelle ont participé plus de 350 membres et amis du CFG, le comité avait convié «Lé Tsêrdziniolè» de Treyvaux. Ce magnifique chœur, présidé par Claude Roulin et dirigé par Louis-Marc Crausaz a offert un concert d'une très grande qualité, un programme varié où se cotoyaient des chœurs venus des Seychelles, d'Espagne, d'Italie et de France. Ces pays, visités par cette prestigieuse chorale, et des airs de notre cher canton d'origine, dont plusieurs en patois ont raisonné. Un moment de grande émotion s'est fait ressentir lorsque Pierre Brodard, soliste, a chanté magnifiquement «Le ranz des vaches» et «Adju mon bi payi». Tous ces chants interprétés avec sensibilité et joie ont été longuement ovationnés par un public enthousiaste. Ces talentueux choristes ont laissé une forte impression et un inoubliable souvenir.

Au premier plan: André Ruffieux, ancien conseiller d'Etat et membre d'honneur du CFG. A ses côtés: M<sup>me</sup> Janine Bersier, épouse de notre président d'honneur. En face: M<sup>me</sup> Ruffieux.

De gauche à droite: Bruno Savoy, président CFG, Chantal Mauron, André Broye, trésorier CFG.

A l'issue de l'excellente choucroute garnie concoctée par la maison «Regeservice», Bruno Savoy, président du CFG, a salué l'assistance et présenté les invités. Il a eu le plaisir de remettre un bouquet à Chantal Mauron, marraine du drapeau et Laurence Baechler, vice-présidente. Des présents furent offerts à Gilbert Bersier, président d'honneur et la secrétaire a félicité et remercié notre président pour tout son dévouement. Martine Brunschwig Graf, conseillère d'Etat du canton de Genève, et Fribourgeoi-

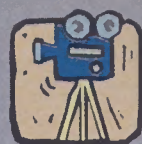


se d'origine, a pris la parole et a souligné le rôle primordial que jouent les Confédérés à Genève. D'autre part, le concert de la chorale lui a apporté un grand moment de bonheur. Robert Kolly, président de l'A.J.B., a transmis le salut de cette belle association et s'est félicité du renouveau de la Fondation des Colombettes.

Au cours de l'apéritif l'orchestre «Arpège», conduit par Gilbert et Pascal Droux a par ses airs joyeux donné le ton de la soirée avant de permettre aux nombreux danseuses et danseurs de tourner gaiement jusqu'au petit matin.

Maryvonne Pittet/NMF





## Putumayo «Gypsy Caravan»

En avant première, sur des airs de Gypsy. Putumayo World a rassemblé divers chants et chansons venus de nos ancêtres d'il y a 1000 ans, de l'Inde du Nord. Les Gypsies ont été simultanément rejetés puis glorifiés. Ce peuple mythique et magique hors des mondanités de ce monde vivent au jour le jour. Une musique très très entraînante.



## Didier Barbelivien «Chanteur français»

Didier est à la chanson française ce que Beaubourg est à Paris, un monument multifacettes... Déjà 1200 chansons à la pointe de son stylo incontournable. Après quatre ans d'absence, il nous livre douze chansons comme autant de Polaroid. Un album-bilan puissant où la sincérité se conjugue avec maturité.



## Sinner de «Ursa major»

Formé en 1993 à Genève, le trio fait son premier 45 tours en 1995 sous le label «A Basement Records». En 2001 avec ce nouveau titre il prend une nouvelle direction. A côté des bidouillages, le groupe propose de délicats arrangements mélodiques et ambiants à base de piano et de guitare slide dans des univers sombres et électro où les machines sont malmenées.



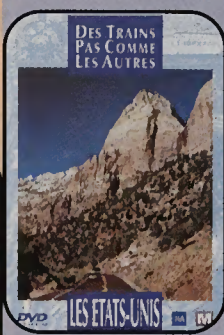
## Edward Desyon «Sans les mains»

Suisse depuis sa petite enfance, ses parents d'origine Turc s'y sont installés dans les années 70. Cet album, composé et écrit par l'artiste est produit par Richards producteur de David Bowie, Queen, Duran Duran. Rock, électronique, jolies ballades, piano et une voix singulière, mi-romantique, mi-ironique, subtile et autoritaire à la fois. Un bel album de chansons pures.



## Dance Machine «Volume 21»

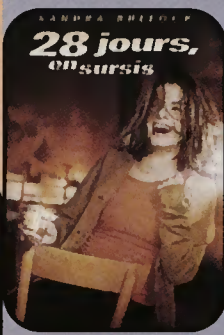
Fun Radio et M6 présentent un nouveau mixte de chansons actuelles. Pour vous mettre l'eau à la bouche, voici une petite brochette de chanteurs: Daddy Dj, Assia, Britney Spears, Christina Aguilera, Anastacia, Spooks...



## Des trains pas comme les autres

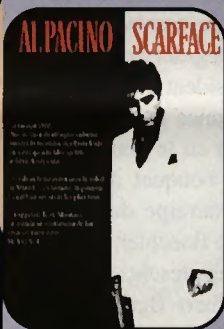
Les Etats-Unis (DVD)  
de Bernard d'Abrigeon

Sur le territoire immense des Etats-Unis, prendre le train peut paraître fantaisiste. Et pourtant quel meilleur moyen pour explorer l'authentique Amérique? Au pays du gigantisme, on découvre l'«American European Express», qui relie Washington à Chicago dans un cadre au luxe stupéfiant, avant d'embarquer à bord du train qui nous fait traverser le pays jusqu'à Los Angeles.



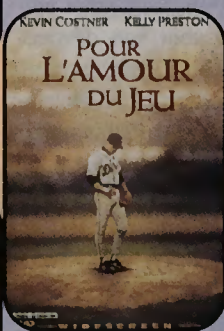
## 28 jours, en sursis de Betty Thomas (DVD) avec Sandra Bullock

Gwen a une fâcheuse tendance à brûler la vie par les deux bouts. Dope et alcool et dope pour mieux rire, mieux oublier. Mais après avoir ruiné le mariage de sa sœur, Gwen gagne un petit stage de 28 jours dans un centre de désintoxication sans passer par la case prison. Une bonne occasion d'apprendre à vivre!



## Scarface de Brian de Palma (DVD) avec Al Pacino

Printemps 80. Des milliers de réfugiés cubains passent la frontière des Etats-Unis. Ils n'ont qu'une idée en tête: le Rêve Américain. L'un d'eux réalisera sous le soleil de Miami... ses rêves les plus fous. Il s'appelait Tony Montana. Le monde se souviendra de lui sous un autre nom... SCARFACE.



## Pour l'amour du jeu de Sam Raimi (DVD) avec Kevin Costner et Kelly Preston

Star déclinante du base-ball, Billy a tout gagné pendant près de 20 ans. Aujourd'hui les nouveaux propriétaires des Detroit Tigers veulent transférer la vedette, l'âme du club et Jane, sa compagne, est sur le point de le quitter lassée de vivre dans l'ombre d'un héros. Un thriller intérieur et romantique.



## La nouvelle famille Addams Volume 1, épisode 1 à 6 (K7)

Les nouvelles aventures mortellement drôles d'une famille complètement dérangée du ciboulot! Au travers de six épisodes vous découvrirez ou redécouvrirez une famille très très étrange. Fous rires assurés!

Distribution Disques Office SA  
disponible dans tous les points de vente

# La saison de la pêche: un plaisir attendu

...Nadia Maillard Fioravera

**L**a saison de la pêche a depuis peu ouvert et les pêcheurs ont à nouveau le droit d'aller ferrer le poisson. Quelques poissons fétiches se présentent.

## La truite

par Tony Burnand

### Son aspect extérieur

La morphologie de la truite a été copieusement traitée dans les articles consacrés à l'étude des poissons; je n'ai donc pas l'intention d'y revenir autrement que pour faire allusion à, un phénomène bien connu mais rarement expliqué, celui de la coloration de sa peau. Comme tout le monde aujourd'hui, je sais que les truites

sont douées du même pouvoir de mimétisme que bien d'autres habitants de l'onde; que celles qui vivent dans l'ombre ou à l'obscurité sont noires, c'est-à-dire d'un vert foncé, alors que celles qui vivent sur fond de sable ou de cailloux sont blondes, c'est-à-dire claires de teint. Je sais qu'une truite claire, placée pendant quelques heures dans un vivier sombre, est méconnaissable ensuite parce qu'elle est devenue foncée. Je sais enfin que ce pouvoir de mimétisme dépend de la vision, qu'un poisson-chat, noir d'ébène sur le dos, taché de blanc sous le ventre, dont on fixe les yeux par suture en position inverse, le bas en haut, acquiert rapidement une tache blanche sur le dos et un ventre totalement noir. Un poisson aveugle devient foncé; un borgne, foncé d'un côté et clair de l'autre...

## Le brochet



**Nom scientifique:** *Esox lucius*.

**Nom commun:** Brochet

**Classification:** Famille des esocidés.

**Aspect:** Il a le corps allongé et à peu près cylindrique.

**Couleurs:** Dos vert, brun avec des flancs marqués de bandes olives ou jaunes. Sa dentition est fabuleuse et très dangereuse.

**Poids et taille:** Peut atteindre 20 kg.

**Valeur gastronomique:** Très appréciée.

## La perche



**Nom scientifique:** *Perca fluviatilis*.

**Noms communs:** Perche, perchette.

**Classification:** Famille des percidés.

**Aspect:** La nageoire dorsale ainsi que ceux du ventre sont munies d'épines piquantes.

**Couleurs:** Dos verdâtre avec les flancs dorés munis de bandes foncées.

**Poids et taille:** Généralement de 15 à 25 cm, peut atteindre 45 cm pour 2 kg.

**Valeur gastronomique:** Très appréciée

## La truite



**Nom scientifique:** *Salmo trutta lacustris*.

**Noms communs:** Truite de lac, sardinière, Fario.

**Classification:** Famille des salmonidés.

**Aspect:** Elle a la même taille que la truite Fario de rivière. Sa forme est généralement plus trapue.

**Couleurs:** Dos vert, gris bleu avec des flancs argentés.

**Poids et taille:** Peut dépasser 20 kg.

**Valeur gastronomique:** Très appréciée

## L'omble



**Nom scientifique:** *Salvelinus alpinus*.

**Noms communs:** Omble chevalier, Omble.

**Classification:** Famille des salmonidés.

**Habitat:** Dans les profondeurs du Léman, entre 20 et 150 m. A des profondeurs de 50 m de fond, il se tient juste au-dessus du sable ou de la vase.

**Nourriture:** petits poissons, crustacés, vers.

**Poids et taille:** 30 à 40 cm, max 70 cm pour 4 kg.

**Valeur gastronomique:** Très appréciée

Mais tout cela ne m'a jamais expliqué comment il se faisait que certaines truites, dans tel parcours qui m'est familier, soient noires même alors que leur poste est en pleine lumière et sur fond de gravier, tandis que d'autres sont claires, même alors qu'elles se cachent pendant la journée sous les herbiers ou sous une pierre. Je connais aussi pour les avoir vues, revues et attaquées souvent, des truites noires qu'un garde ami appelle des «savoyardes», et qui ne semblent pas du tout disposées à blanchir. Maladie? Certainement pas, car il s'agit de beaux et vigoureux poissons et non de ces truites, noires aussi, efflanquées, en lame de poignard, qui se laissent approcher et presque prendre à l'épuisette, et dont j'ignore d'ailleurs de quelle maladie elles sont atteintes. J'affirme en tout cas qu'elles ne sont pas aveugles, bien que le blanc de leurs yeux soit noyé de café ou injecté

d'encre. Avitaminose? Infection latente? Insuffisance glandulaire?...

Une chose intéressante à savoir au point de vue spécial de la pêche, c'est que très souvent les truites noires, installées à mouchronner au ras de la berge, sont borgnes, qu'on peut leur faire passer dix fois une mouche sur le nez sans qu'elles la prennent, et que l'on ne peut les attraper qu'en la faisant passer entre elle et la rive, ce qui n'est pas toujours facile, ni même possible.

A part cela je ne vois rien à signaler, en tant que pêcheur, concernant la forme de notre amie qui est, suivant les cas, longue et fine, ou courte et trapue, présentant en somme les mêmes particularités que les autres êtres vivants.

*Le texte sous toutes ses formes se trouve dans le site de la Fédération fribourgeoise des sociétés de pêche [www.fribourg-peche.ch](http://www.fribourg-peche.ch)*

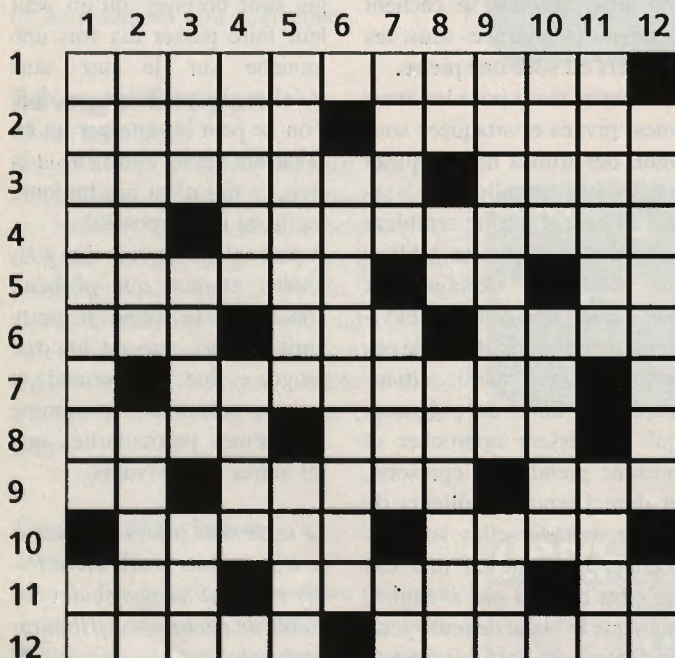
## HORIZONTALEMENT

- 1 Ablation chirurgicale des os du tarse.
- 2 Extrait de pavot – Produit en abondance.
- 3 Etamer de nouveau des ustensiles de cuisine – Pronom indéfini.
- 4 Ruisselet – De Venise.
- 5 Se trompent – Pronom – Interjection méridionale.
- 6 Carabosse – Epoque – Attache.
- 7 Flemmes.
- 8 Bienheureux – Couple d'animaux.
- 9 Coups de baguettes – Percé – De très près.
- 10 Tranquille – Ch.-I. de c. de la Haute-Saône.
- 11 Aucun – Qui est en usage – Animé.
- 12 Propagés – Claires.

## VERTICALEMENT

- 1 Griller – Notre-Seigneur.
- 2 Saisi de peur – Beau vernis de Chine.
- 3 Gloussé – Rassasié – Patrie d'Einstein.
- 4 Délicieux – Vin d'Italie.
- 5 Mener du lieu où l'on est dans un autre – Ville d'Espagne.
- 6 On y met des marchandises en dépôt.
- 7 Mis à sec – Frère de Jacob – Indium.
- 8 Reçoit l'Irtych – Titane – Méridienne.
- 9 Etendre d'eau – Démonstratif.
- 10 Naturel – Baigne Grenoble.
- 11 Sans dents – Auteur de « la Jument verte ».
- 12 Espèces, en parlant des arbres d'une forêt – Usages.

Solution dans notre prochain numéro



### BÉLIER

21.03 - 20.04

Cette période ne sera pas bercée par l'amour. Votre couple file « un mauvais coton ». Essayez d'arranger les choses. Faute de quoi, vous courez à l'échec total et vous serez malheureux. Au travail, rien ne va plus, car vos soucis personnels influencent votre travail.



### BALANCE

24.09 - 23.10

Les amours vont bien, vous vous sentez bien dans votre peau. Les célibataires ont de fortes chances de faire de nouvelles conquêtes... Dans le travail, le soleil brille également. Il se pourrait même que l'on vous fasse des propositions. Soyez ouvert à tout.



### TAUREAU

21.04 - 21.05

Contrairement à cette dernière période, celle-ci sera des plus tranquilles. Vous prenez le temps de vivre et de vous amuser. Votre famille et vos amis sont ravis de partager leurs loisirs avec vous. Côté santé, surveillez vos dents... des caries vous guettent.



### SCORPION

24.10 - 22.11

Mais que se passe-t-il? Vous êtes agité et surtout agressif envers tout le monde. Votre état de fatigue ne pourra qu'empirer. Côté cœur, vous ne savez pas trop où vous en êtes. Si vous êtes si fatigué, partez en vacances, cela vous fera grand bien.



### GÉMEAUX

22.05 - 21.06

Les jours se suivent et heureusement ne se ressemblent pas. Il vous faudra faire preuve de patience pour passer outre les petits tracas qui vont se présenter et qui viendront taquiner votre vie sentimentale.



### SAGITTAIRE

23.11 - 21.12

Les choses vont nettement mieux. Tout reprend son cours normal. Votre vie avec votre partenaire vous apporte beaucoup de satisfaction. Côté professionnel, vous ferez de nouvelles rencontres intéressantes.



### CANCER

22.06 - 22.07

C'est une bonne période qui se prépare. Tout va mieux. Seul petit souci, c'est côté cœur, car il faudra être prudent. Ne soyez pas jaloux et ne prenez pas tout au premier degré.



### CAPRICORNE

22.12 - 20.01

Pour cette période, il est préférable de rester bien tranquille dans votre coin. Quoique vous fassiez ou disiez, cela n'intéresse personne. Alors pourquoi vous fatiguer pour rien?



### LION

23.07 - 23.08

Vous avez la désagréable impression que tout le monde vous regarde de travers. Rassurez-vous ce n'est que dans votre tête. Si vous vous sentez fatigué, prenez quelques jours de repos.



### VERSEAU

21.01 - 18.02

Vous voulez aller plus vite que le temps et vous bâclez vos affaires professionnelles. Côté cœur, vous vivez en harmonie parfaite et vous avez des projets plein la tête... un enfant? une maison?



### VIERGE

24.08 - 23.09

Une semaine plutôt triste et peu attirante. Vos amours ne sont pas spécialement au beau fixe. Côté travail, vos affaires n'avancent pas très vite.



### POISSONS

19.02 - 20.03

Bonne période en perspective. Plein de surprises, de projets qui tardaient à se réaliser aboutissent finalement. Comme quoi il faut savoir être patient.

# «Ruffieu'x» décoration

## Aujourd'hui plus qu'un nom: un renom!

La maison «Ruffieu'x» décoration est aujourd'hui reconnue loin à la ronde. C'est le sérieux de son travail qui en a fait sa renommée. Depuis 30 ans, la famille s'est investie pleinement dans l'entreprise actuellement florissante.

Chez «Ruffieu'x», on satisfait le moindre désir du client, tout est réalisable au niveau de l'habitat. Spécialisé dans la décoration intérieure, le magasin de la place du Marché offre un vaste choix de rideaux, moquettes, novillons, parquets, stores, moustiquaires, gobelins ainsi qu'un spécial literie et

réparation des duvets. La qualité du rembourrage à l'ancienne sur les meubles anciens ou modernes est unique. D'un coup de baguette magique, Vincent, le fils de la maison, transforme votre intérieur avec goûts compétence et amabilité. La famille Ruffieux étend même son savoir-faire aux agencements de restaurants ainsi qu'aux intérieurs de trains.

Présent à chaque comptoir bullois, le stand ne manque jamais d'animation, au menu: conseils, informations, précisions, le tout avec serviabilité et sans obligations.

30 ans au service des clients. Jour après jour, ils se sont consacrés à la réussite du commerce, sacrifiant souvent loisirs et vacances, avec un seul objectif: mener à bien le fruit de leurs efforts: «le travail ne tue pas, mais c'est ce qui fait son renom», lance avec espièglerie Janine Ruffieux.

Actuellement le commerce bullois forme deux apprentis.

Certains anciens élèves ont même obtenu des prix couronnant leurs capacités et leur formation.

Apprendre le métier entre les mains du trio Ruffieux est gage de réussite et de satisfaction. Voltaire un jour a écrit cette vibrante vérité: «le travail éloigne de nous trois grands maux: l'ennui, le vice et le besoin», un adage qui sied à la perfection à la famille Ruffieux.

Publireportage

## 30 ans au service des clients

La famille Ruffieux entourée de leur personnel: Anne Bourquenoud et Philippe Barras (apprenti(e)s), Stéphanie Catillaz (ouvrière).



Galerie de la Ratière présente l'exposition

# Francesco Zini

«de Florence à Romont en passant par l'Afrique du Sud»



La Ratière expose un choix d'œuvres de Francesco Zini. Cet artiste, originaire de Florence, vit et travaille actuellement dans la région romontoise. Il utilise toute la palette des couleurs et diverses techniques pour retracer sous son pinceau ou son crayon sa Toscane natale, l'Afrique de sa vie professionnelle ou la Glâne de sa retraite.

L'œuvre entière de Zini est marquée par l'émotion, elle est toujours le reflet de sa vie intérieure quel que soit le thème travaillé, mais il perçoit toujours la réalité avec un regard scientifique.

*L'exposition est ouverte jusqu'au 1<sup>er</sup> avril 2001,  
rue du Château 107, 1680 Romont,  
Renseignements: 026 652 17 12*

La Galerie du Paon, présente l'exposition

## Hubert Fernandez, aquarelle

Hubert Fernandez est né en 1964, il a fait le collège et la maturité à Fribourg. Après l'Ecole des beaux-arts de Genève, maintenant il enseigne le dessin au gymnase à Fribourg à côté de son travail artistique. Il a participé à plusieurs expositions collectives, fait des décors de théâtre et il a montré ses œuvres à des expositions personnelles.

*L'exposition durera jusqu'au 25 mars 2001.  
Renseignements: 026 675 25 40*



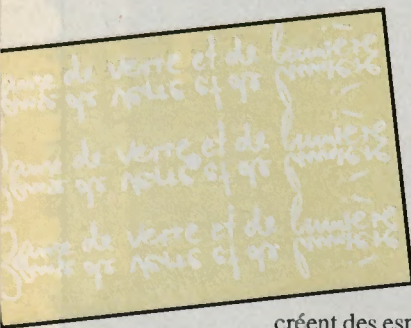
Dans le cadre du Festival International de films de Fribourg, la Bibliothèque cantonale et universitaire présente l'exposition

## Pygmées, d'un regard à l'Autre

de Nathalie Fleury, anthropologue et François Riat, photographe

*L'exposition est ouverte jusqu'au 21 avril 2001.*

Musée suisse du vitrail Romont, présente  
**Danse de verre et de lumière**



Le Musée initie son 20<sup>e</sup> anniversaire avec une exposition gaie et fascinante de vitraux jeux de lumière, et d'un merveilleux kaléidoscope géant: A partir de la lumière et de la couleur, de la musique et du mouvement, trois artistes

créent des espaces ludiques et oniriques pour

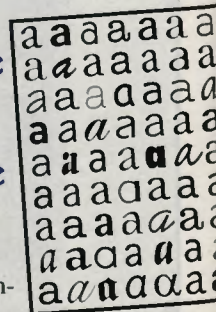
petits et grands.

*L'exposition sera ouverte jusqu'au 6 mai 2001.  
Renseignements: 026 652 31 52 et 026 652 10 95*

Musée singinois Tavel, présente

## De A à A

A la découverte de la première lettre de l'alphabet



Le langage de la typographie fait partie intégrante de notre environnement quotidien. La lecture d'un journal ou d'un magazine, la présence de messages dans la rue, d'affiches publicitaires ou de panneaux de signalisation marque notre inconscient du caractère de chaque typographie. Cette exposition nous propose d'observer la forme et d'apprécier les qualités esthétiques et sensuelles que délivre chaque caractère typographique. La lettre «a» a été choisie comme ambassadrice de cette découverte ouvrant la porte sans les dévoiler aux autres lettres de l'alphabet.

*L'exposition sera ouverte jusqu'au 6 mai 2001.  
Renseignements: 026 494 19 72*





## Un pont en bois sur le canal de la Broye

Un nouveau pont en bois sur le canal de la Broye sera réalisé. Cet ouvrage en bois indigène contribuera, bien au-delà de l'exposition nationale, au développement durable d'un trafic non motorisé pour les loisirs et les vacances dans la région des Trois-Lacs.

Il est destiné aux piétons, aux cyclistes et aux rollers. Situé entre les lacs de Morat et de Neuchâtel, cet élégant ouvrage se développera sur 250 mètres avec ses deux rampes prévues

aussi pour les fauteuils roulants. Ce pont sera un exemple durable de la seule matière première croissant et repoussant dans notre pays.

Cette nouvelle traversée sur la Broye permet de trouver, entre Witzwil et Cudrefin, un parcours sûr pour la route Mittelland (Route 5) de «La Suisse à

vélo». En outre, la région d'Anet est ainsi reliée aux itinéraires nationaux des cyclistes et des rollers. De plus, la protection de l'environnement y trouve également son compte puisque le nouveau tracé évite non seulement la réserve naturelle du Fanel, d'importance internationale pour les oiseaux migrateurs et aquatiques, mais aussi les territoires voisins et écologiquement sensibles de Witzwil.

## Sourire à la vie

«Hello! Grand-papa Francis à Matran»

Un bisou sur ta joue,  
une fleur sur ton cœur,  
un sourire pour te dire,  
joyeux anniversaire...

Florian, Ayline, Nicolas, Simon et nous tous.



### Café de l'Ange

Rolf et Josiane Baumann  
Rue des Forgerons 1, 1700 Fribourg  
Fermé le mardi



Cuisine créative – Actuel: Asperges vertes  
Emplacement idyllique en Basse-Ville  
Avec terrasse au pied de la Sarine  
Vacances annuelles du 7 au 25 avril 2001

Tél. 026/322 35 49

## Solutions des mots croisés du N° 4

	1	2	3	4	5	6	7	8	9	10	11	12
1	H	A	B	I	T	U	E	L	L	E		P
2	E	C	U	R	E		N	E	U	T	R	E
3	R	I	R	E		S	E	U	L		E	S
4	B	E	E		N	O	E		L	E	V	E
5	O	R	T	E	I	L		R	I	X	E	
6	R		T	U		E	R	E		I	L	E
7	I	S	E	R	E		E	P	E	L	E	R
8	S	I		O	N	U		A	M		E	R
9	E	T	A	P	E	S		S	E	N	S	E
10	R	U	E	E		I	S	S	U	E		U
11		E	R	E	I	N	T	E		V	E	R
12	D	R	E	N	N	E		R	I	E	N	S

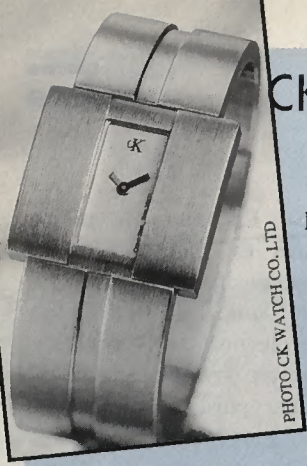


PHOTO CK WATCH CO. LTD

## CK WATCH CO. LTD «discretion»

Désarmante. Pure. Sophistiquée. La ck discretion est singulièrement sexy. La nouvelle montre pour dame. Une courbe élancée d'acier inoxydable et un cadran partiellement dissimulé: Un jeu provocant avec la pureté. Étanche jusqu'à 30 mètres.

## L'Olio Novello de Bertolli

Alors que les viticulteurs du Beaujolais sont reconnus dans le monde entier pour leur Beaujolais Nouveau, l'Olio Novello, la première huile d'olive de la saison, n'est connue que dans les régions de production d'Italie.

Cette année pour la première fois, nous apportons le nouveau goût de l'Olio Novello de Bertolli en Suisse!



PHOTO BERTOLLI LUCCA

## SOLIS MATCH POWER

Sécher, mettre en forme, fixer et donner du volume? Dans toutes ces disciplines, le sèche-cheveux «swiss made» SOLIS MATCH POWER fait résolument la course en tête! Extrêmement puissant, d'une qualité de pointe absolue, il connaît d'ores et déjà le succès dans le monde entier!

PHOTO SOLIS

EXTRÊMEMENT puissant, d'une qualité de pointe absolue, il connaît d'ores et déjà le succès dans le monde entier!

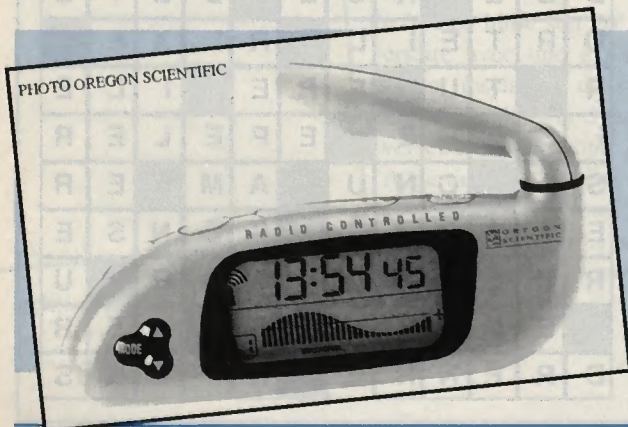


PHOTO OREGON SCIENTIFIC

## OREGON SCIENTIFIC RM602 - le premier biorythme réveil radio piloté

Quand le RM602 vous réveille le matin, l'écran en rétroéclairage LED indique non seulement l'heure exacte, mais aussi l'état actuel de vos biorythmes (physique, psychique, intellectuel et intuitif).



PHOTO NAVYBOOT

## Sneaker NAVYBOOT parfumé à la vanille

L'on pourrait croire que le nouveau Sneaker NAVYBOOT séduit au premier coup d'œil... alors que son parfum y est peut-être pour quelque chose. Absolument. La semelle de caoutchouc a été traitée avec un parfum à la vanille et exhale l'agréable odeur sucrée de la vanille.

## SOLIS Chauffe-assiettes «Edelweiss» et «Ranch»

Grâce à la technique des «coussins, chauffants, jusqu'à 10 grandes assiettes sont amenées à température idéale entre chaque couche, ceci dans les plus brefs délais et sans se brûler les doigts.

Les gourmets aimant manger chaud, ces chauffe-assiettes si commodes trouvent aisément leur place dans chaque cuisine moderne.



PHOTO SOLIS

## BIO-STRATH Les femmes enceintes triplent leurs besoins en fer

Les futures mamans ont des besoins en fer qui peuvent dépasser jusqu'à 3 fois ceux d'un adulte moyen. Ce besoin s'exprime chez les femmes enceintes par des taux d'hémoglobine plus bas. La solution réside dans l'absorption du fortifiant régénérant Bio-Strath.



PHOTO FLORA PRESS

**ALAIN  
SANSONNENS**

**Date de naissance:  
27 décembre 1972**

**Gardien  
Left**

**CHRISTOF  
HILTEBRAND**

**Date de naissance:  
7 mai 1981**

**Attaquant  
Left**

**174 cm pour 74 kilos**

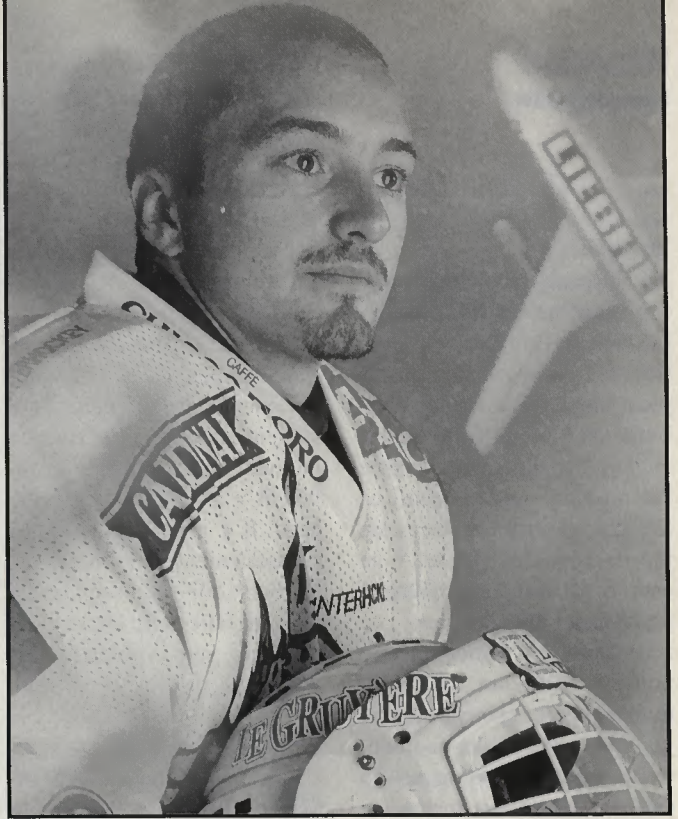


**MICHEL MOUTHER**

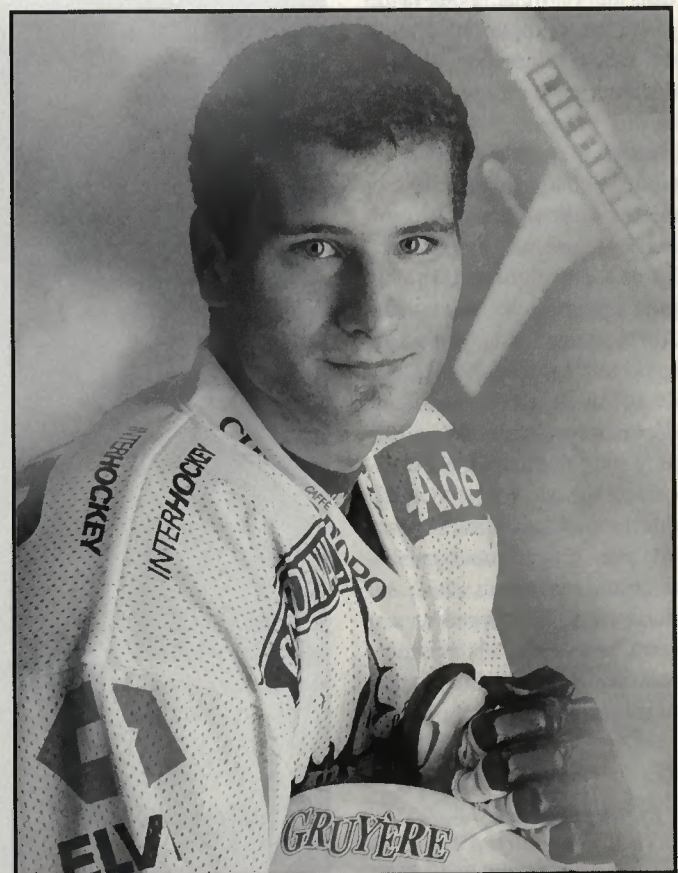
**Date de naissance: 10 janvier 1978**

**Attaquant  
Left**

**191 cm pour 86 kilos**



**Le visage  
des Dragons**



..... Sébastien Clément

**Football:  
L'arbitrage fribourgeois à  
nouveau sur les devants de  
la scène nationale**

Cela fait quinze ans qu'on n'a plus jamais revu autant d'arbitres de football fribourgeois en Ligues supérieures. Avec la promotion de Jean-Luc Schmid comme directeur de jeu de Ligue nationale A, le canton de Fribourg touche à nouveau à l'élite suisse. L'an 2001 est synonyme de nouveau millénaire, mais aussi de nouvelle ère pour l'arbitrage fribourgeois de football. Cette année, Fribourg est le premier canton, au même niveau que celui de Vaud, à aligné le plus de représentants en Ligues supérieures (LNA, LNB, 1<sup>re</sup> ligue). Actuellement, Fribourg compte dans ses rangs: un arbitre de LNA (Jean-Luc Schmid), un de LNB (François Weissbaum) et trois de 1<sup>re</sup> ligue. Pour la région, il est important d'avoir de telles références afin de développer ce milieu.

**Record de participation**

Comme chaque année, l'Association fribourgeoise de football organise un camp des arbitres. Cette édition 2001 avait pour thème: le renouveau. Après quinze ans passés au Lac-Noir, les responsables ont décidé de faire peau neuve, en déplaçant ce week-end à Charmey. «Il fallait changer de décor», explique le responsable du camp, Christophe Robert, «de plus, les gens ont bien senti qu'un renouveau plane sur l'arbitrage fribourgeois, car cette année, c'est la première fois qu'il y avait autant de participants.»

*Christophe Robert, responsable du camp des arbitres fribourgeois plus arbitre de 1<sup>re</sup> ligue.*

Une cinquantaine de personnes avait fait le déplacement en Gruyère. Pourtant le président, Jean-Marc di Cicco, cachait un peu sa satisfaction: «C'est bien, mais on s'attendait à mieux». En effet, 50 sur 270 représentants étaient présents.

La raison, Christophe Robert nous la donne: «Les personnes qui viennent sont celles qui veulent surtout passer un bon moment entre collègues. En fait, il y a trois catégories de gens. Il y a un tiers qui sont complètement désintéressés, un tiers qui se disent qu'ils peuvent faire autre chose et un tiers qui sont vraiment passionnés.»

**Le manque de jeunes**

Un regret touche aussi Jean-Marc di Cicco: «On manque de jeunes. Malheureusement, ce n'est pas facile de recruter, car

l'arbitrage joue beaucoup sur le mental de la personne. Un jeune arbitre, s'il est très sensible, devient vite dégoûter.» Peut-on alors parler de discipline ingrate qui intéresse peu de monde? Christophe Robert répond: «Il n'y a pas d'ingratitude quand on vit vraiment notre passion. Mais la principale raison qui freine les personnes est la suivante: l'arbitrage ressemble trop à la société. Que doit faire le directeur de jeu? Il doit courir, mais les gens sont paresseux. Il doit décider, mais les gens n'ont pas envie d'avoir des responsabilités. Enfin, il doit encaisser les critiques que la plupart refusent d'assumer.»

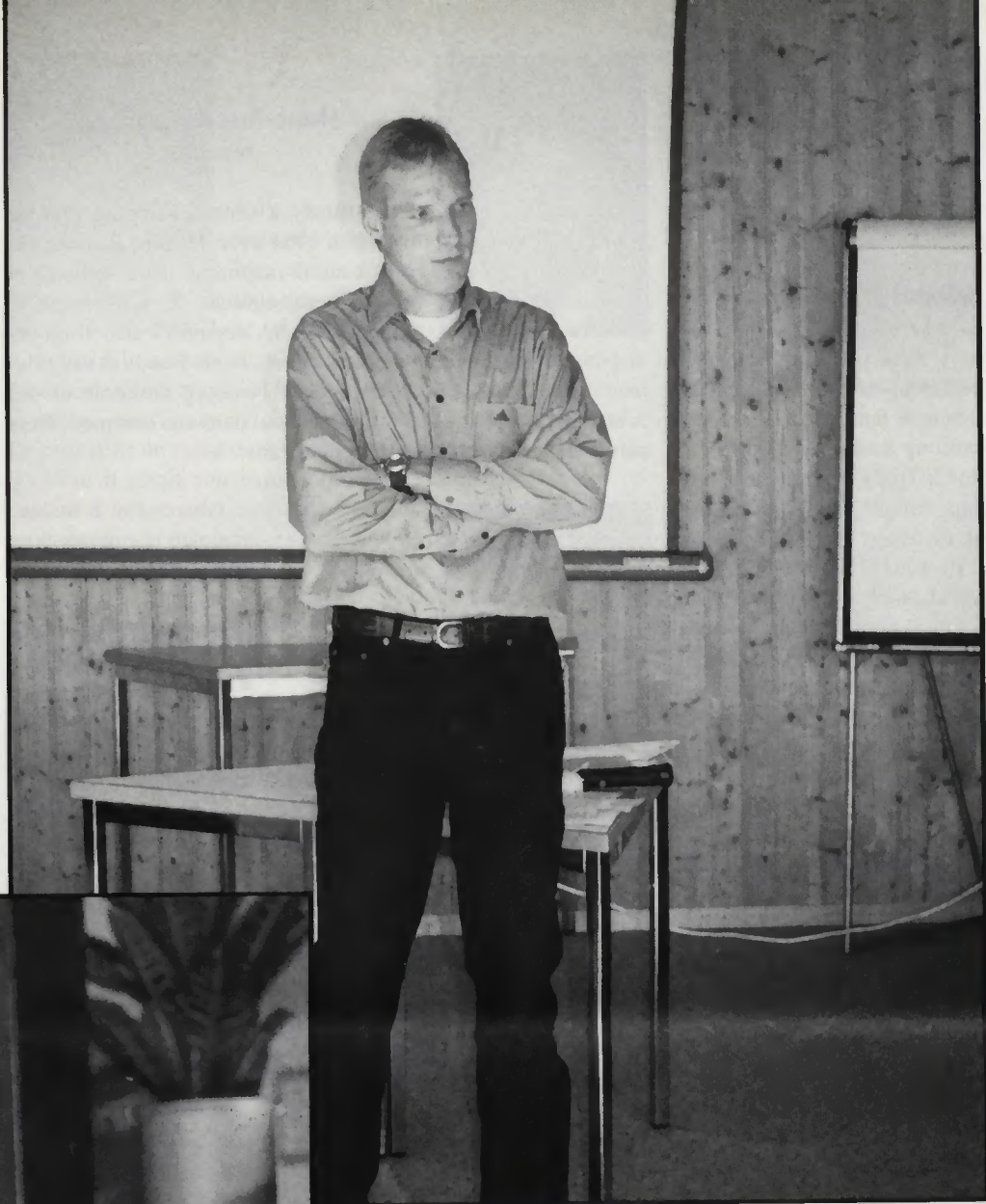
Le but de ce camp n'est pas seulement de montrer à ces adeptes que l'arbitrage fribourgeois de football est à un tournant de son histoire. Il sert aussi à préparer l'avenir pour contredire la loi des cycles et ne pas retomber dans le gouffre. «On vit à nouveau une bonne période après 15 ans», affirme Christophe Robert, «pour nous, il s'agit de renforcer l'effectif pour que ce cycle dure le plus longtemps possible. C'est pourquoi, il est important de garder le contact et la bonne entente entre tous. Les autres arbitres doivent profiter de l'expérience des meilleurs et non les jalouser.»

# Arbitres



## Rectificatif

L'article «City aperçoit la LNA en point de mire» paru dans l'édition du 9 février 2001 a été rédigé par Sébastien Clément et non Nathalie Balmat comme indiqué. Les photos sont de Julien Ayer.



Jean-Luc Schmid, arbitre LNA.

**Beau cadeau de Noël pour Jean-Luc Schmid**

A 35 ans, Jean-Luc Schmid touche pour la première fois à la Ligue nationale A. Cette nomination, le Fribourgeois l'a obtenu à Noël dernier. Beau cadeau qui démontre bien la progression constante de l'arbitre de Neyruz.

**Jean-Luc Schmid, cette promotion au plus haut niveau du football suisse vous a-t-elle surprise?**

– Non, c'est surtout une consécration. A partir du moment où on arrive au niveau de la LNB, on essaie d'atteindre le niveau supérieur. Je dirais

donc que c'est une victoire, car je me suis donné les moyens pour y parvenir.

**Surtout que rien n'a facilité votre progression. Vous avez été victime d'une grave blessure.**

– J'ai été blessé durant huit mois. Cela a mis fin à ma carrière de football. C'est à ce moment-là, qu'un arbitre est venu me chercher pour me faire découvrir le milieu de l'arbitrage. Après quelques matches, j'y ai rapidement pris goût. Ma blessure m'a donné soif de revenir. De plus, c'était le seul moyen pour garder le contact avec le milieu footballistique.

– Evoluer dans l'élite suisse n'est pas chose facile: les critiques se font plus vives, la pression est plus grande, etc. Ces critères ne vous ont pas effrayés?

– On doit s'adapter à ces conditions et réussir à gérer tout cela, c'est la fonction de l'arbitre. Certes, on est de plus en plus sous le feu des critiques, mais on ne doit pas les tirer comme des boulets. Cela pourrait nous porter préjudice. Les erreurs commises doivent nous permettre de s'améliorer.

– Le côté financier est-il quelque chose qui a de l'importance pour vous?

– On ne devient pas arbitre pour l'argent, mais pour rester actif dans le sport où l'on est passionné.

– Quels sont alors les facteurs primordiaux pour arriver à ce stade?

– La motivation est nécessaire, sans elle on n'y parvient pas. L'appui familial est très important, car l'accès à l'élite demande quelques concessions de la part de la famille. Ensuite, la personnalité, la préparation physique, l'ambiance dans un trio d'arbitres restent des facteurs à ne pas négliger.

– Vous êtes le seul arbitre fribourgeois à diriger en LNA. Comment percevez-vous ce poste?

– C'est tout d'abord un honneur personnel d'évoluer en LNA. Etre le seul Fribourgeois, c'est secondaire. Maintenant, je dois jouer mon rôle de leader, surtout pour les jeunes. Je vais essayer d'apporter mon expérience. La formation est une chose importante pour l'arbitrage fribourgeois.

– La Ligue nationale A est-elle le sommet de l'échelle pour vous?

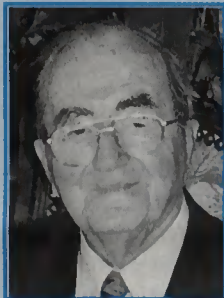
– L'avenir nous le dira. ■



### Michel Friedly

LA ROCHE

Michel est né à Pont-la-Ville et a vécu sa jeunesse à la laiterie familiale à laquelle il consacra beaucoup de temps. En 1961 il unit sa destinée à Trudy et de cette union naquirent deux enfants et sept petits-enfants auxquels il consacra beaucoup de temps notamment en se promenant au bord du lac de Morat. En 1963 il déménagea à Fribourg puis à Miscry et enfin à Avenches. Il trouva un emploi comme contremaître à Faoug, travail qu'il aimait beaucoup. Michel était un passionné de pêche. Que d'heures passées sur le lac de la Gruyère. C'était son havre de paix. Il aimait aussi se promener et cueillir champignons, escargots et petits fruits.



### Constantin Beaud

ALBEUVE

Constantin est né en 1914 dans l'actuel Hôtel de l'Ange d'Albeuve, village auquel il demeura fidèle toute sa vie. Après avoir travaillé comme paysan avec son père, il devint maréchal-ferrant. Il conserva cette activité toute sa vie, même lorsqu'il entra au service des EEF, à Montbovon, où il fut employé jusqu'à l'âge de la retraite. En 1941 il épousa Alice Niquille et eurent quatre filles et trois petites-filles. La famille était essentielle à ses yeux. Homme dynamique et très actif, Constantin était membre fondateur du ski-club d'Albeuve-Neirigue ainsi que de la société de musique d'Albeuve. Il aimait aussi jouer aux cartes et marcher.



### François Grangier

MONTBOVON

François est né en 1926 au sein d'une famille nombreuse. Une fois ses écoles terminées, il s'engagea aux GFM où il resta durant plus de quarante ans. Il fut membre fidèle de la société de chant la Caecilia et membre d'honneur de la société de musique l'Alperose. En 1994 il eut l'honneur de recevoir la médaille Bene Merenti. François aimait rendre service à la collectivité de son village de Montbovon qu'il aimait tant et qu'il n'avait d'ailleurs jamais quitté. Il habitait la maison familiale avec son frère Louis et sa sœur Maria. Le cœur sur la main, il avait un sens inné de l'hospitalité et aimait accueillir en son carnotzet ses amis. François affectionnait particulièrement les voyages, aussi bien en Suisse qu'à l'étranger.



### Hans-Ruedy Lauber

FRIBOURG

Hans-Ruedy a vécu à Fribourg et s'est marié en 1964 avec Thérèse Rossier. De cette union naquirent deux enfants et quatre petits-enfants. Il était employé chez Crémo SA depuis 17 ans. Toujours disponible pour sa famille et son travail, Hans-Ruedy était également un fervent admirateur du HC Fribourg Gottéron et des courses automobiles de Formule 1. Seul dans son sommeil, il est parti toucher les étoiles à l'âge de 57 ans.



### Albine Uldry

MOSSEL

Albine vit le jour en 1909 dans une famille paysanne de Sorens. Elle fit toutes ses classes dans son village natal. En 1947 elle unit sa destinée à Ferdinand Uldry du Châtelard. Le couple s'installa à Estévenens et donna naissance à deux enfants: Marie-Rose et Gérard. Veuve très tôt avec deux enfants en bas âge, elle retourna vivre chez ses parents. Elle s'en alla habiter Mossel en 1976 chez sa fille et son beau-fils Jean-Bernard. Elle fut entourée de l'affection du couple et de celle de ses trois petites-filles. Son fils lui donna également un petit-fils. Albine aimait s'occuper de son jardin, de ses fleurs et de ses lapins.



### Marguerite Corninboeuf

CHAPELLE

Née Jauquier à Chapelle en 1925, issue d'une famille paysanne, Marguerite épousa Robert Corninboeuf de Ménières en 1947. De cette union naquirent trois filles, huit petits-enfants et trois arrière-petits-enfants. Veuve dès 1965 elle fit face à l'adversité avec courage et continua à s'occuper du domaine. Peseuse de lait durant quarante ans, elle fut également membre du chœur mixte de Surpierre 25 ans durant. Serviable, accueillante et disponible, on pouvait compter sur elle. Elle aimait la vie et fit de nombreux voyages à l'étranger. Elle puisait sa force dans la religion et s'est rendu dix fois à Lourdes.

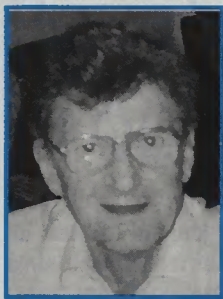
**POMPES FUNÈRES** PÉROLLES 27  
1700 FRIBOURG

1916 **MURITH** Tél. 322 41 43

*Lorsque le deuil vous frappe...  
... nous sommes là pour vous aider  
et tout organiser selon vos désirs.*

Jean-Pierre Rossier

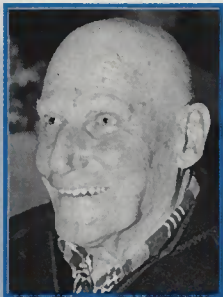
*En toute confiance depuis 80 ans*



### Jean Grivel

AVRY-DEVANT-PONT

Jean a vu le jour en 1920. Très tôt, il alla travailler comme aide-bûcheron, parallèlement aux travaux des champs. De retour de son école de recrue, il fut mobilisé pour la Seconde Guerre mondiale puis participa à la construction du barrage de Rossens. En 1963 il épousa Maria Macheret de Vuisternens-en-Ogoz et de leur union naquirent deux garçons. En 1975 une méningite le plongea 23 jours dans un coma dont il gardera les séquelles d'une surdité. En 1986 il remit son exploitation agricole à son fils tout en l'aidant à le seconder activement. Il eut la joie de chérir trois petits-enfants et pu compter sur le dévouement de son épouse.



### Gottfried Grumser dit Godou

CHATEL-ST-DENIS

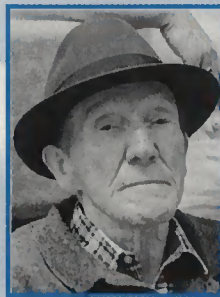
Gottfried a vu le jour en 1912 à Fribourg. Un diplôme de boucher en mains, il racheta en 1947 la boucherie le «Petit Paradis» qu'il exploita jusqu'à la retraite puis la remit à son fils Marc. De son mariage avec Marie-Louise Papaux, naquirent deux fils et une fille. Il eut le choc de perdre en 1971 sa fille et son épouse dans un tragique accident. Il chérissait ses petits-enfants et arrière-petits-enfants. Il trouva aussi réconfort auprès de son amie Cécile Genoud. Gottfried pratiquait le vélo, le ski de fond et de saut et était membre du ski club de Châtel et du Club Alpin. Il aimait également le foot et la pêche. Très connu des milieux agricoles et de vente de bétail, Gottfried fut également bénévole à sa retraite pour les repas chauds à domicile.



### Marie Cudry

LA CORBAZ

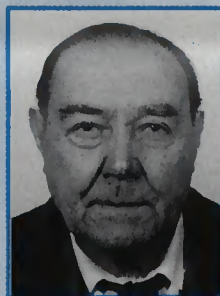
Marie est née à La Corbaz en 1907 dans une grande famille. Elle épousa en 1926 Tobie Cudry, conducteur aux CFF. De cette union naquit un fils. Son époux décéda en 1959 et elle vécut au Guintzet à Fribourg. En 1998 elle se retira au home Beausite à Pérolles. Elle fut entourée d'un dévouement sans borne de la part du personnel et était très aimée. Elle s'est éteinte paisiblement comme une bougie dans le lit bien douillet du home.



### Ernest Jacquat

ROMONT

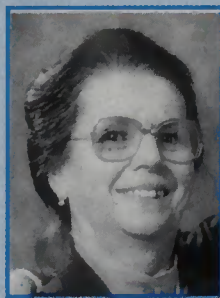
C'est en 1915 à Villaraboud que naquit Ernest. Durant sa scolarité, il travaillait déjà au Moulin de Failly. Il quitta son village pour aller travailler en Suisse allemande. A son retour, il fut engagé à la menuiserie André Mauron où il œuvra pendant plus de quarante ans. En 1945, il épousa Marie-Madelcine Golliard de Mézières. De cette union naquirent deux enfants: Michel et Georgette. Ernest était un homme simple et travailleur. Il ne se plaignait jamais et était toujours content et souriant.



### Joseph Krattinger

FRIBOURG

Homme généreux et bon avec son entourage, Joseph aimait surtout offrir un peu de chocolat aux chauffeurs de bus qu'il côtoyait et aux sommeliers aimables avec lui. Il adorait également offrir des cadeaux à ses enfants lors de leurs anniversaires et à Noël. Il était ancien footballeur du FC Central où il a joué jusqu'à l'âge de 46 ans. Il faisait également partie de la société des anciens du Patronage St-Louis et de la paroisse de St-Jean où il adorait chanter. Tout le monde le regrette.



### Charles Genilloud

COUSSET

Né en 1910 à Montagny-les-Monts, Charles a poursuivi le travail d'agriculteur sur le domaine paternel. En hiver, il s'occupait des forêts appartenant aux privés. Homme plein de bon sens, pondéré, il a aussi œuvré durant quarante ans au Conseil d'administration de la Raiffeisen à Montagny. A la retraite, il appréciait la lecture et l'apiculture. Il a eu la joie de chérir huit petits-enfants et six arrière-petits-enfants. Il aimait recevoir, chanter et faire plaisir à son entourage. En 1999 il fut admis au home des Mouettes à Estavayer.

## MONUMENTS FUNÉRAIRES



- Prix étudiés grâce à notre importation directe des carrières suisses et étrangères.
- Propre bureau d'études.
- Devis sans engagement.
- Pose gratuite d'entourage provisoire.



ROBERT GRAND & FILS S.A.

Marbre et Granit

Bulle

1630 BULLE  
Rue du Cârô 1  
☎ 026/919 60 20

1700 FRIBOURG  
Route du Jura 4  
☎ 026/322 86 80

# L'aigle royal, «animal de l'année 2001»

**L'**aigle royal a été décrété «animal de l'année 2001» par l'organisation de protection de la nature Pro Natura. Pratiquement exterminé de notre pays il y a une cinquantaine d'années, celui que d'aucuns appellent le «roi des airs» se porte fort bien aujourd'hui. Le message qu'il véhiculera tout au long du présent millésime, durant lequel il sera beaucoup question de nouveau parc national, est dès lors clair: il est possible, en Suisse, de protéger la nature avec succès et de façon durable.

Le castor, la rainette verte et le lynx furent tour à tour l'emblème de Pro Natura durant les

trois années précédentes. Avec un point commun: ces trois espèces sont menacées. Le cas de l'aigle royal, «animal de l'année 2001» est tout différent: lui est de nouveau en pleine forme. Quelque 300 couples sont cantonnés dans les Préalpes et Alpes helvétiques, un espace qui pourrait difficilement en accueillir davantage. L'espèce n'y a plus besoin d'aide, il suffit d'assurer sa protection.

## Des succès malgré tout possibles

«Trop de bilans négatifs nous font oublier les succès remportés par la protection de la nature», explique Otto Sieber, secrétaire central de Pro Natura. Et de poursuivre: «Notre pro-

jet de créer ensemble un nouveau parc national en Suisse rencontre actuellement un écho extrêmement positif. L'aigle royal doit contribuer à renforcer cet élan positif en faveur de la nature.»

Durant l'année en cours, Pro Natura proposera maintes excursions, publications et, par le biais notamment d'internet ([www.pronatura.ch](http://www.pronatura.ch)), informations en relation avec cet oiseau majestueux.

## Jadis décrié, aujourd'hui apprécié

Il y a 50 ans, l'aigle royal faisait encore face aux mêmes préjugés que ceux qui circulent actuellement, en certains endroits, à l'encontre du lynx. Accusé de voler agneaux et gibier, de tuer des enfants, l'aigle royal était impitoyablement tiré, empoisonné et son nid saccagé. Pendant des décennies, afin de désamorcer les conflits, Pro Natura (alors Ligue suisse pour la protection de la nature) a dédommagé les éleveurs de moutons ayant subi des dégâts.

En 1953, le Conseil fédéral a répondu favorablement aux exigences des défenseurs des aigles et mis sous protection cet oiseau de proie alors fortement décimé et pratiquement exterminé.

Aujourd'hui, pour observer un aigle royal dans les Alpes, il vous suffira... d'un peu de patience: plus ou moins chaque territoire adéquat est occupé par un couple d'aigles. Dans l'arc jurassien par contre, les places sont encore à reconquérir.

## Chasseur aérien monogame

L'aigle royal chasse par surprise. Dans nos Alpes, il se nourrit principalement de marmottes, mais à l'occasion éga-

lement de jeunes chamois, de faons ou de renardeaux, ainsi que de lièvres ou de lagopèdes. Dans la région du Napf, où les marmottes font défaut, les chats domestiques servent parfois de proie. En hiver plus particulièrement, l'aigle royal se nourrit volontiers de charognes, en l'occurrence de gibier ayant péri dans les avalanches.

Sur le plan «conjugal», la fidélité est de rigueur durant plusieurs années pour le couple occupant un territoire. Les congénères en sont brutalement refoulés et les efforts déployés par le mâle et la femelle pour le défendre peuvent être si importants, que leur propre couvée ne pourra être menée à terme. En fait, il s'agit-là d'un mécanisme naturel d'autorégulation, qui garantit à tout moment un effectif d'aigles adapté aux territoires et à la nourriture disponibles.

## A tire-d'aile vers un nouveau parc national

La surface moyenne du territoire de l'aigle royal correspond grosso modo à celle que nécessite un nouveau parc national, à la création duquel Pro Natura travaille d'arrache-pied. Soit 100 km<sup>2</sup>. Une comparaison sur laquelle insiste Otto Sieber: «L'aigle royal est synonyme de nature sauvage, d'étendue et d'indépendance. Cette image colle parfaitement à l'année 2001, durant laquelle nous voulons poser les fondements d'un projet de protection de la nature de grande envergure, à savoir un nouveau parc national. C'est un projet de longue haleine, mais qui sera tout autant couronné de succès que la protection de l'aigle royal en Suisse.»



# Bovet

## QUATUOR DU JACQUEMART

Le CD de chants de l'Abbé Bovet, participe à la commémoration du cinquantième anniversaire de la mort du compositeur.

Ce CD se trouve en principe dans les magasins de disques du canton de Fribourg ou à l'adresse suivante: Bertrand Bochud, 1641 Vuippens.



# Carnaval

Rites, fêtes et traditions

Fribourg Illustré

A lire, à écouter



## Carnaval

Rites, fêtes et traditions

Avant-gardiste d'un printemps qui ne saurait tarder ou, en tous les cas, de festivités qui, à coup sûr, réjouissent le cœur et l'esprit de celles et ceux qui les vivront avec enthousiasme, ce livre vous en fera non seulement découvrir les origines, mais également la longue et riche histoire du carnaval qui, au-delà de son aspect festif, a plus d'un tour dans sa poche, notamment au niveau de ses rites.

Editions Cabédita, Eric Caboussat

## Une nouvelle brochure de la Ligue contre le cancer

### ACCOMPAGNER UN PROCHE ATTEINT DE CANCER

Une personne malade a besoin du soutien de ses proches. Eux aussi devront apprendre à accepter la maladie. Le diagnostic de cancer éveille non seulement la crainte

de perdre la personne aimée mais il bouleverse également le quotidien. Plus rien n'est comme avant! La nouvelle brochure de la Ligue Accompagner un proche atteint de

cancer est disponible en français et en allemand.

Elle est gratuite et peut être commandée au 0844 85 00 00.

## ...dans le prochain numéro:



..... Pâques



..... Communes d'Ursy



..... A pied, à cheval, à vélo, à moto



..... Jardins

... et bien d'autres surprises!





# EN EXCLUSIVITÉ MOBILIER KOLLY SA



**DORMEZ-KOLLY.CH**

## MARLY

Rte de Bourgullion 1  
026 439 9 439

## ROMONT

Rte de Billens 9  
026 652 20 33

## PAYERNE

Rte de Grandcour  
026 660 6 660



**MG. PEINTURE**

Marc Gerardi

CP 254 - 1618 CHÂTEL-ST-DENIS  
Natel 079 442 64 70 Tél./fax 021 947 30 58



Boulangeries

Pâtisseries



*Chardonnens*

1530 Payerne



Grand-Rue 36  
Tél. 026 660 22 24  
Fax 026 660 89 29

Rue d'Yverdon 17  
Tél. 026 660 22 22  
Natel 079 230 75 47

*Ouvert tous les dimanches*

001507

Bibliothèque Cantonale Sect.  
Rue Joseph-Piller 2  
1700 Fribourg

**MADY**

vous écoute

0901 222 117

**Tarots**

Fr. 2.50 min.  
7/7

Natel:  
079 206 87 71

Pour vos sorties en groupe  
et en toute décontraction !

**Sebastiani** AUTO - LOCATION  
1630 BULLE Tél. 026 / 913 95 75