

1 fr.

FRIBOURG ILLUSTRÉ

22e ANNÉE - No 238 - FÉVRIER 1967

Reflets fribourgeois

DANS CE NUMÉRO

Pages

Un nouveau skilift aux Paccots	5
La 2e cabine du téléphérique du Moléson	7
Le Lac-Noir offre davantage	9
Une station toute neuve: Bellegarde	11
Sur les pistes de Charmey	13
Au Salon international de l'automobile	15
Une nouvelle rubrique: nous avons essayé pour vous	19
Cooper S. A. dans ses nouveaux laboratoires	23
Un concert exceptionnel à Bulle	29
La Glâne accueille son président du Grand Conseil	30
Joyeux anniversaires	32
Les défunts.	34

Tirage 11 000 exemplaires

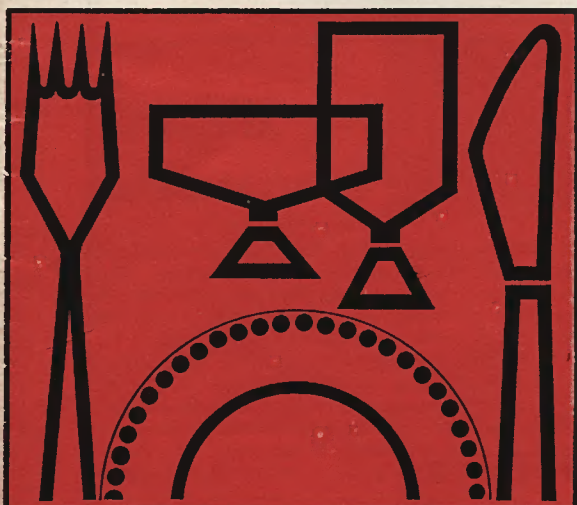
Avant-printemps

le col du Bruch et, à l'arrière-plan les Gastlosen.

Photo Frédy Minder, Fribourg-Belfaux



LE PLAZA



Chaque jour votre assiette préférée - Spécialités provençales
Salle de séances - Bar - Snack - Tavernes - 6 Jeux de quilles
Restaurant de ville - Parking Réservation (037) 2 8306
PLACE GEORGES-PYTHON FRIBOURG



Pour le choix d'un trousseau, l'achat de rideaux modernes et de style. Le conseil du spécialiste et l'expérience de plusieurs dizaines d'années sont votre meilleure garantie.

Votre visite à notre magasin spécialisé nous fera grand plaisir. Vous serez bien reçu, sans obligation d'achat.

BRUNSCHWIG

 AVENUE DE LA GARE
FRIBOURG

CHENILLETTES RATRAC

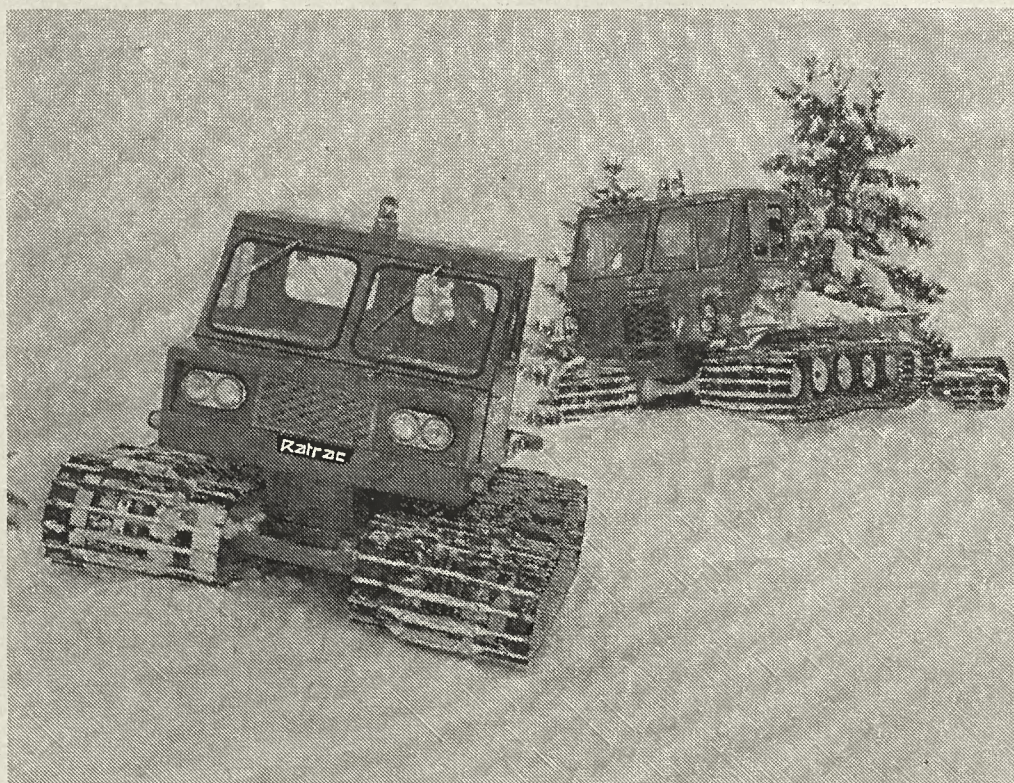
- une nécessité pour toutes les stations de sports d'hiver

► **Grand vainqueur:** ● du 1^{er} Concours International de Matériel d'Entretien des Pistes de Ski, Vars (H.-A.), France

- de la Coupe offerte par C.I.V.I. lors du Concorso internazionale di macchine ed attrezzature per le stazioni invernali, Sestriere, Italia

► **Chargé exclusivement du service officiel des pistes:**

- IX^e Jeux Olympiques 1964, Innsbruck
- X^e Jeux Olympiques 1968, Grenoble



Dr. K. Schleuniger & Co.

Universitätstrasse 87, 8033 Zurich

Succursales: Innsbruck (Autriche) et Grenoble (France)

Les œuvres complètes de **SIMENON**



L'œuvre monumentale d'un des plus grands auteurs contemporains, une œuvre dont la valeur littéraire ne le dispute qu'à ses qualités profondément humaines.

L'édition magistrale d'une œuvre qui trouve sa véritable dimension dans son ensemble

Tous les textes réunis par Gilbert Sigaux, dont de nombreux inédits, des reportages et des nouvelles, ont été groupés selon l'ordre chronologique de leur création, permettant ainsi de suivre l'évolution complète de l'écrivain. Des préfaces, de nombreuses notices, une bibliographie complète donnent à cette édition une incomparable valeur documentaire.

Chaque volume sous luxueuse reliure rembourrée bleu ombré, étiquette rouge, titres et motifs gaufrés or. Signet marque-pages, typographie claire et aérée d'une lecture agréable.

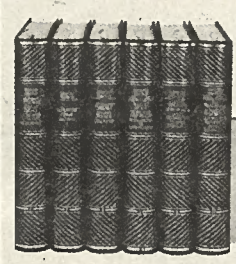
Jamais souscription n'aura été si avantageuse

Chaque volume contient trois à quatre romans complets. En souscrivant avant le 10 avril 1967 aux œuvres complètes de Georges Simenon, vous paierez le volume Fr. 6.30 au lieu de Fr. 7.90, soit moins de 2 francs par roman. De plus vous économiserez Fr. 76.80. Vous recevrez donc en fait 12 volumes gratuits sur les 48 de la collection, qui vous seront livrés au rythme de deux par mois.

Souscrivez aujourd'hui même, jamais plus vous n'aurez l'occasion de posséder autant d'œuvres à si bon compte.

GRATUITEMENT chez vous pendant 8 jours 2 VOLUMES A L'EXAMEN

Profitez de cette offre exceptionnelle: demandez gratuitement à l'examen un volume « Maigret » et un volume des grands romans d'atmosphère de Simenon. Si vous n'êtes pas conquis par leur beauté, retournez-les simplement au bout de 8 jours, sans rien nous devoir.



Attention: Exceptionnellement Rencontre publiera 2 VOLUMES PAR MOIS dès le 15 avril 1967.

Le volume **Fr. 6.30** port compris

La collection comprendra 48 volumes, publiés à raison de deux par mois et présentant respectivement: l'un, trois à quatre grands romans d'atmosphère; l'autre, quatre romans du célèbre commissaire Maigret. Certaines œuvres, dont les œuvres futures de Simenon, feront ultérieurement l'objet de volumes complémentaires.

BON à retourner avant le 10 avril 1967 aux Editions Rencontre



Veillez m'envoyer, sans frais, à l'examen, les deux premiers volumes des œuvres complètes de Simenon et votre bulletin de présentation. Je me réserve le droit de vous retourner le tout dans les 8 jours, sans rien vous devoir, sinon je m'engage à accepter les conditions de souscription spécifiées dans le bulletin de présentation. (Ecrire en capitales.)

Editions Rencontre, 29, chemin d'Entre-Bois, 1018 Lausanne

Nom _____ Prénom _____

Adresse _____

Localité _____ N° postal _____

Signature _____ FI

Le confort commence par le sol...



... un sol entièrement recouvert d'un tapis ... merveilleux, chaud et tellement pratique

la maison TAPISOL installe tous tapis de mur à mur à des conditions particulièrement favorables:

- plus de mille coloris différents
- plus de cent qualités au choix
- devis et conseils sans engagement

TAPISOL MARCEL CLÉMENT, PÉROLLES 34, 1700 FRIBOURG TÉL. 23445

A nos abonnés

Nous remercions tous nos abonnés qui nous ont déjà renouvelé leur confiance en s'acquittant du montant de leur abonnement pour l'année en cours. Un tri étant impossible au moment de l'expédition, ils voudront bien ne pas tenir compte du bulletin de versement que nous encartons à nouveau dans le présent numéro et qui est destiné à ceux qui, pour l'instant, n'ont pas encore effectué leur versement. Ces derniers voudront bien s'en acquitter sans tarder, afin de s'éviter les frais inutiles d'un remboursement.

Prix de l'abonnement:
Suisse Fr. 10.70 — Etranger Fr. 13.70
c.c.p. 17-2851 Fribourg-Illustré, Fribourg

Abonnez-vous à Fribourg-Illustré

Je souscris un abonnement à «Fribourg-Illustré» jusqu'à la fin de l'année

au prix de **Fr. 10.70** montant qui sera payé

- * par bulletin de versement
- * par remboursement
- (* Biffer ce qui ne convient pas)

Nom: _____

Prénom: _____

Profession: _____

Localité: _____

Rue et N°: _____

A découper et à retourner à
FRIBOURG-ILLUSTRÉ, P. Charrière
Pl. du Cheval-Blanc 7, Bulle
Tél. (029) 2 73 27 C. c. p. 17 - 2851

Victor Pilloud

Les Granges / Châtel-St-Denis

Maçonnerie
et béton armé
en tous genres

Tél. 021 56 73 90

Entreprises Electriques Fribourgeoises

Installations
électriques

Irénée Robin

Plâtrerie - Peinture
Plafond suspendu

Châtel-St-Denis

L'Entreprise

Sylvestre Pilloud & Fils

Industrie du bois

a exécuté la charpente, la couverture
et les revêtements

Châtel-St-Denis

Avenue de la Gare / Tél. 021 56 70 51

Châtel-St-Denis

Les Paccots

Pistes
pour tous les degrés

Les 4 monte-pente
fonctionnent en
permanence

5 Hôtels renommés

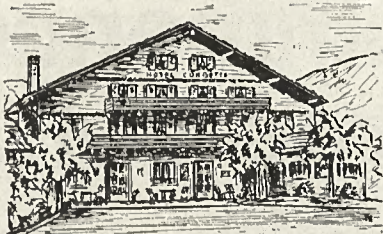
Victor Villard

Industrie du bois

Charpente et menuiserie
Construction de chalets

1618 Châtel-St-Denis

Tél. 021 56 71 50 / 56 74 70



Hôtel - Restaurant Corbetta Les Paccots

Cuisine française

Nos spécialités:

Entrecôte Café de Paris

Fondue bourguignonne

Fondue chinoise

Notre carte variée

Salles pour noces et sociétés

Chambres confort

R. Zamofing-Boi, propr.

Tél. 021 56 71 20

Hôtel de la Dent de Lys Les Paccots

Restauration soignée

Nos menus variés

Et toujours les spécialités
de saison

H. Michel



LES PACCOTS

Le Monte-Pente

Corbetta SA

fête son dernier-né

Photos Frédy Minder, Fribourg-Belfaux
et P. Charrière, Bulle

M. Claude Genoud, président du gouvernement, coupant le ruban symbolique. A ses côtés, M. Victor Pilloud, président du Monte-Pente Corbetta S. A.



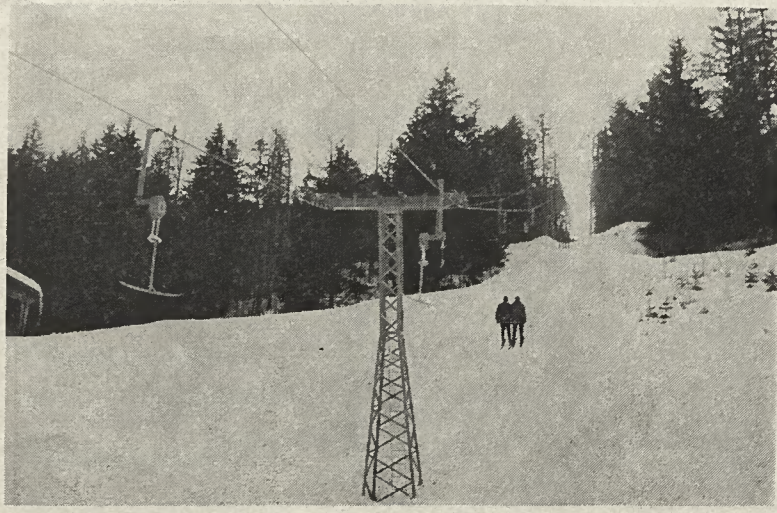
Vue générale, pendant la cérémonie d'inauguration, sur la station de départ du nouveau télésiège de la Cierne.

Se doutait-on, il y a 30 ans, lorsque naissait le Monte-Pente de Corbetta, l'une des premières installations de la région et même de la Suisse romande, de l'essor qu'allait prendre la charmante station fribourgeoise des Paccots? Oui, car s'il y avait des pessimistes, les promoteurs avaient foi en leur entreprise. Dix ans plus tard, le Monte-Pente du Pralet puis, plus récemment, le skilift de Borbuintze vinrent compléter l'équipement de la station où, durant ce laps de temps, les chalets poussèrent comme des champignons. Et voici qu'en cette fin janvier, un quatrième monte-pente, celui de la Cierne, vit à son tour le jour. Long de 1200 mètres et franchissant une dénivellation de 340 mètres, avec son débit de 1000 skieurs à l'heure, il porte la capacité totale des quatre skilifts à environ 3000 skieurs à l'heure. Avec lui, la piste A, qui descend du sommet de Corbetta en direction de Châtel, sera à nouveau goûtée des skieurs qui l'avaient délaissée en raison de la motorisation.

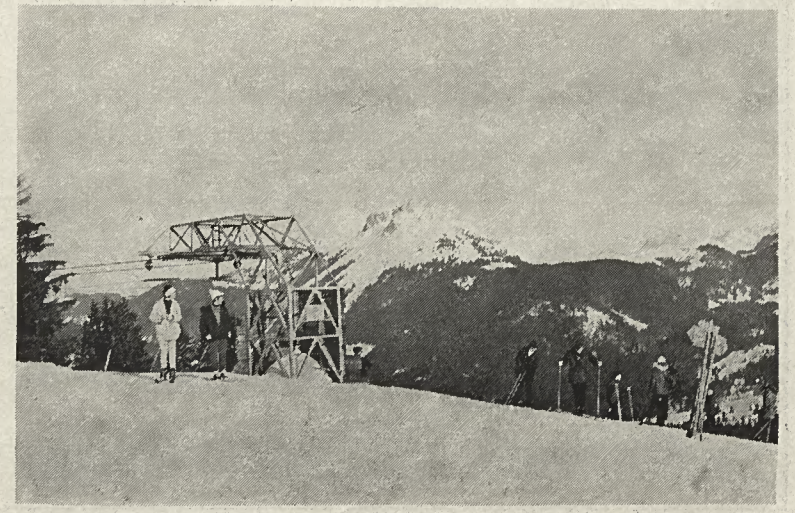
La manifestation d'inauguration réunit les autorités du district et de la commune et de nombreux amis de la station. Il appartient à M. Claude Genoud, président du gouvernement, de couper le ruban symbolique. Au préalable, M. Victor Pilloud, président de la Société anonyme du Monte-Pente de Corbetta, salua ses hôtes. Et l'abbé Schornoz, curé de Châtel-Saint-Denis, appela la protection divine sur cette nouvelle réalisation.

Favorisée par un enneigement très favorable, et par la proximité de la Riviera vaudoise, la région des Paccots poursuit son essor. Elle le doit à l'esprit d'avant-garde des dirigeants du Monte-Pente Corbetta S. A., et à la bonne réputation que se sont acquise les hôteliers de la station.

Ci-dessous: coup d'œil vers le sommet de Corbetta.



A la station d'arrivée du nouveau skilift.



Principales Maisons ayant collaboré à l'installation des ...

... Téléphérique du Moléson

MARC WUARIN, Lausanne

Architecte S.I.A.

JEAN ET AUGUSTE BARRAS, Bulle

Ingénieurs civils S.I.A.

ANDRÉ REPOND, Charmey

Entrepreneur — Travaux de béton armé

A. GACHET & FILS, Pringy

Charpente de la station supérieure du Moléson

STEPHAN S. A., Fribourg

Charpentes métalliques

BELET & Cie, Lausanne

Echafaudages tubulaires

VON ROLL S. A., Berne

Installations mécaniques

METALLEGER S. A., Sierre

Construction des cabines du téléphérique

SYLVESTRE PILLOUD & FILS, Châtel-St-Denis

Industrie du bois
Charpente — Couverture — Revêtements
Avenue de la Gare

VICTOR VILLARD, Châtel-St-Denis

Travaux de menuiserie

ENTREPRISES ÉLECTRIQUES FRIBOURGEOISES

Installations électriques

PAUL MEYER, Châtel-St-Denis

Installations sanitaires et chauffages centraux

ROGER BONGARD, Châtel-St-Denis

Installateur — Chauffages centraux
Tél. (021) 56 72 26

CHARLES RAYMOND, 1831 La Tine

Cablage de bois — Tél. (029) 2 66 35

OEHLER & Cie S. A., 5000 Aarau

Eisen- und Stahlwerke
Industriestrasse 44 — Tél. (064) 22 25 22

... Monte-pente de la Cierne aux Paccots

CASIMIR CHILLIER, Châtel-St-Denis

Architecte

PIERRE BRASEY, Fribourg

Ingénieur civil dipl. E.P.F.

VICTOR PILLOUD, Châtel-St-Denis

Entreprise de maçonnerie
Stations de départ et d'arrivée
Socles des pylones intermédiaires

... Monte-pente «Gastlosen» à Bellegarde

WALTER STADELI, 8618 Oetwil am See (Zurich)

Fabrique de machines WSO

... chenillette «Ratrac» au Lac Noir

Dr K. SCHLEUNIGER & Cie, 8033 Zurich

Universitätstrasse 87 — Tél. (051) 26 47 33

Imprimerie Fragnière SA / Fribourg

Tél. 037 2 75 75 Route de la Glâne 35

Impressions: typo / en continu / offset
Formules: en continu IBM, BULL, REMINGTON
Fiches comptables National
Notre spécialité: blocs de caisse



Téléphone
3 45 30

Bois et constructions
Menuiserie - Charpente - Scierie

A. Gachet & Fils
1661 Pringy

BELET & Cie

Echafaudages tubulaires

LAUSANNE

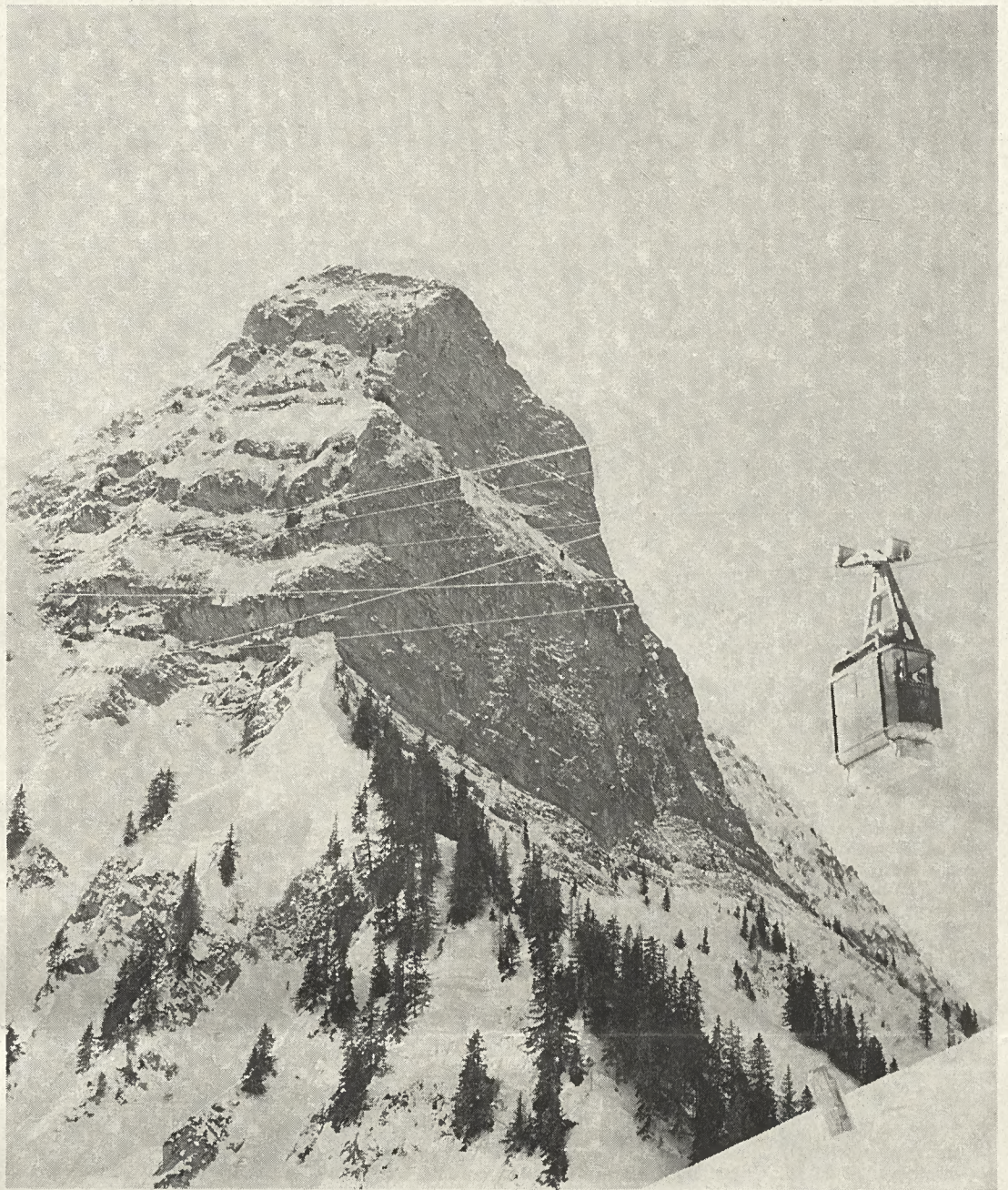
ANDRÉ REPOND

Entrepreneur

CHARMEY

Au Moléson

Mise sur orbite
d'une deuxième cabine



La magnifique paroi rocheuse du Moléson qui domine la station de départ de Plan-Franeey.

Si la station des Paeots, doyenne des stations fribourgeoises de ski, s'est réjouie cet hiver de l'installation d'un nouveau monte-pente, le tout jeune Centre touristique du Moléson va couragement de l'avant dans l'amélioration de son équipement. Le jour du Nouvel-An marqua l'arrivée d'un nouvel élément destiné au transport des sportifs et des promeneurs. Il s'agit de la deuxième cabine du téléphérique Plan-Franeey - Le Moléson « mise sur orbite » le 1^{er} janvier. L'Office fédéral des transports avait procédé, quelques jours avant, aux travaux de contrôle et de réception de cette deuxième voie. En toute saison, les usagers apprécieront la double capacité de transport de cette installation qui n'aura plus, aux beaux jours de grande affluence, à faire patienter ses clients comme jadis. Pour les fondations et les soles, 150 tonnes de gravier, de ciment et de fer durent être transportés. La construction métallique de la gare supérieure pèse 20 tonnes. Son pilier le plus haut atteint 30 mètres. Enfin, la gare du

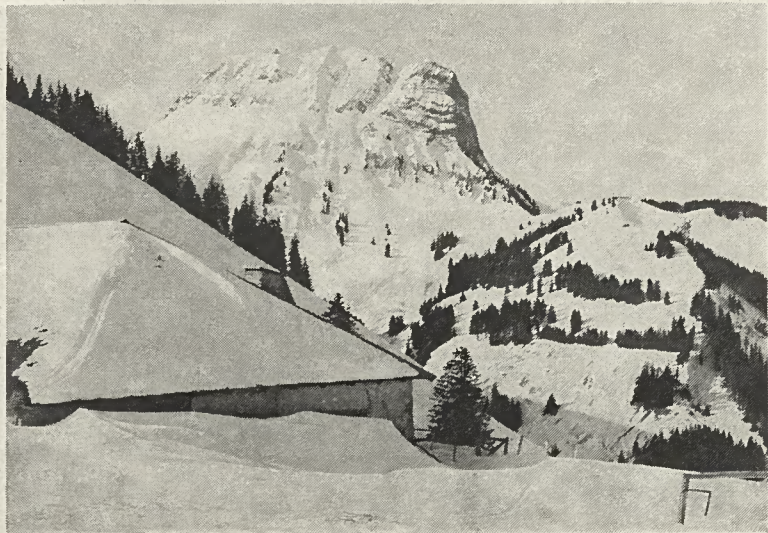
sommet, située à 2000 mètres d'altitude, a été réalisée, après de savants calculs, pour résister aux vents pouvant atteindre 200 km/h.

Partant de Plan-Franeey à 1516 mètres d'altitude, le téléphérique du Moléson parcourt les 1101 mètres le séparant du sommet et les 459 mètres de dénivellation en quatre minutes et demie, chaque des deux cabines pouvant transporter simultanément 35 personnes.

Pour marquer l'achèvement du complexe mécanique du Centre touristique du Moléson, un grand slalom international de printemps sera organisé dans la combe du Moléson, entre le sommet et Bonnefontaine, sept jours après Pâques, soit le dimanche 2 avril. Cette compétition, qui est d'ores et déjà assurée d'une participation très relevée, sera organisée par le Ski-club Alpina de Bulle à l'occasion de son jubilé.

Photos Frédy Minder, Belfaux-Fribourg

Autre silhouette du Moléson, tel qu'il apparaît des pentes de la Vudaila.



Sur la piste de descente du Moléson, des champs de neige à perte de vue.



Le LAC-NOIR offre davantage:

Autobus dep. Fribourg, route toujours ouverte, grands parcs à autos. 5 ski-lifts (3500 skieurs à l'heure), de 1050 à 1760 m. d'alt., avec descentes roulées. Lundi, mardi, vendredi, pas besoin d'attendre. Bulletin téléphonique quotidien: réseaux 037 et 029: No 166; réseaux voisins: No 11 et demandez 037-166 (seulement 20 ct)

Chers amis skieurs!

Connaissez-vous

Le ski-lift Lac-Noir Les Bains (Seeweid),

près de l'hôtel des Bains et des casernes!

Tous ceux qui se rendent au Lac-Noir ne connaissent pas ce SKI-LIFT qui, grâce à sa situation à l'extrémité du Lac Noir, au pied de la Körbliflüh et de la Spitzflüh, bénéficie pourtant d'un enneigement favorable et durable.

Si le soleil fait parfois son apparition un peu tardivement, il n'en reste pas moins que les skieurs moyens comme aussi les plus avancés sont fidèles au SEEWEID et à ses pistes splendides.

En cette période capricieuse d'un hiver qui passe du froid glacial à un climat plus doux, les pistes restent excellentes et tous les concours ont été fort réussis.

La nature qui se découvre à la station supérieure est d'une beauté incomparable. En effet, les rochers robustes qui surplombent la vallée et les belles forêts d'épicéas donnent aux skieurs une impression de grandeur inouïe.

Les prix populaires maintenus par le Conseil d'administration sont à la portée de tous. Ils donnent à ce SKI-LIFT un caractère social permettant aux familles et aux enfants de pouvoir pratiquer ce si beau sport d'hiver dans des conditions avantageuses.

Parlons de la carte de saison de Fr. 50.— pour les adultes et de Fr. 30.— pour les enfants, des prix réduits pour l'E.P.G.S. et les militaires, et des prix si favorables des cartes journalières appliqués le dimanche également.

N'oublions pas les transformations si réussies de l'Hôtel des Bains, de son excellente cuisine bourgeoise et française sous la direction compétente de M. Christian Roth qui possède comme «curriculum vitae» un diplôme de chef de cuisine de la grande maison PIERRE TROISGROS, le célèbre chef roannais à Roanne «TROIS ETOILES MICHELIN».

N'oublions pas la petite pinte du SKI-LIFT si accueillante.

Ces deux établissements sont exploités à la perfection par la famille Neuhaus qui fait tout pour satisfaire sa clientèle.

Et le personnel du SKI-LIFT, si avenant et serviable, comme aussi les membres du Conseil d'administration régulièrement sur place pour être à disposition des skieurs.

Pour les enfants qui accompagnent leurs parents, un petit SKI-LIFT vient d'être installé. Il fait la joie des petits comme aussi des débutants.

Les voitures bénéficient d'un grand parc aménagé pour recevoir plus de 400 véhicules. Ce parc est sis à proximité immédiate de l'Hôtel des Bains et du Seeweid.

Chers amis skieurs!

Si vous ne connaissez pas le SKI-LIFT DU LAC-NOIR LES BAINS (SEEWEID), rendez-lui visite. Vous ne serez pas déçus mais y reviendrez fort souvent avec vos familles, vos enfants et vos amis.

LAC-NOIR

Hôtel des Bains

Entièrement rénové

Bonne cuisine française

Chambres avec confort

Famille Edouard Neuhaus

Téléphone 037 41104

HOTEL GYPSERA

Le Lac-Noir offre davantage

Route toujours ouverte

Grands parcs à autos

Descentes roulées

5 skilifts et 2 trainerlifts (4300 skieurs à l'heure) altitude de 1060 à 1760 m

« Le Lac-Noir offre davantage », tel est le slogan que cette charmante station a adopté pour sa propagande au cours de cette saison hivernale. Avouons qu'il est fort joliment trouvé.

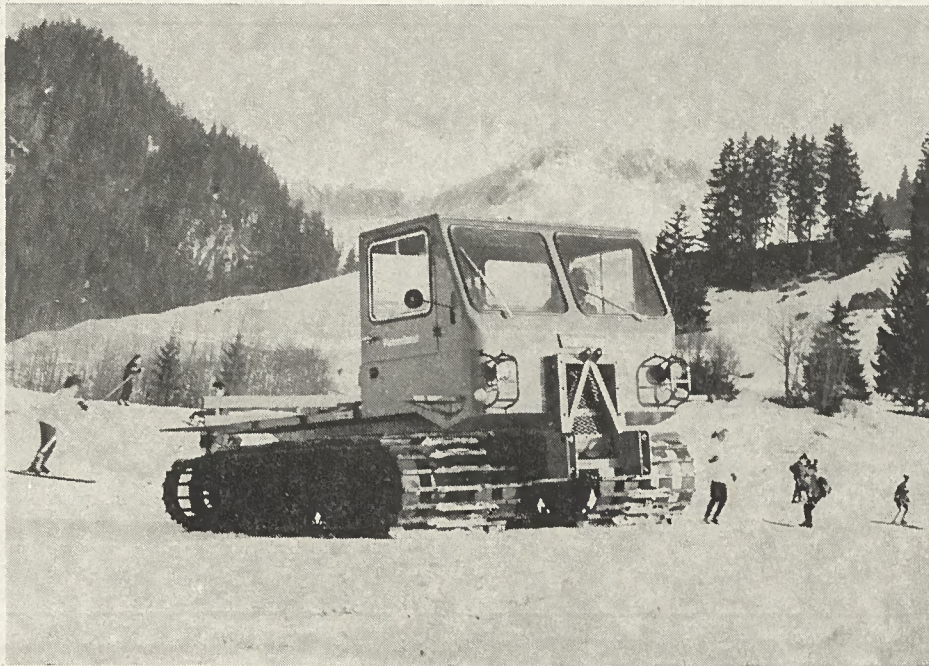
On a beaucoup parlé du Lac-Noir ces derniers temps. Mais notre propos n'est pourtant point d'aborder ici le problème des acquisitions de terrain par le Département militaire fédéral, problème qui a soulevé les oppositions que l'on sait des milieux intéressés du Lac-Noir, ceux-ci craignant à juste titre que l'avenir touristique de leur station soit compromis. Ce site jouit d'une réputation bien acquise. Par milliers, les skieurs l'hiver et les touristes l'été y affluent. Ce succès est le fruit d'un effort persévérant accompli depuis 20 années. C'est en 1946, en effet, que fut inauguré le premier télésiège Lac-Noir - Riggisalp. Quelques années plus tard, ce fut la mise en service du skilift d'exercice Lac-Noir - Vorderstalden. Enfin, en 1956, ce fut l'ouverture de la première ligne d'altitude, soit le skilift du Kaiseregg dont l'arrivée supérieure est à 1765 mètres, et dont les installations furent doublées en 1962.

Mais si l'intérêt des skieurs pour cette station est si grand, c'est aussi en raison des nombreuses améliorations techniques qui n'ont cessé d'être apportées aux installations et aux pistes. Notons à ce propos que la Société, dont le capital-actions est de 170 000 fr., n'a cessé, depuis sa fondation, de réinvestir des montants importants qui totalisent aujourd'hui plus de 1,5 million. Pour la saison en cours, mentionnons l'acquisition d'un véhicule à chenilles « RATRAC » utilisé pour l'entretien des pistes et, au besoin, pour le transport des blessés, engin de la Maison Dr K. Schleuniger & Cie à Zurich, qui s'est vu confier en exclusivité la préparation des pistes pour les olympiades d'Innsbruck et de Grenoble: référence qui en dit long.

Autre amélioration importante: l'aménagement d'une station de secours, plus importante que précédemment, à la station inférieure du trainerlift, et permettant de donner les premiers soins dans des conditions nettement améliorées. Il est même possible d'effectuer le plâtrage des fractures sur place. Le local pour accueillir

Le Lac-Noir offre davantage

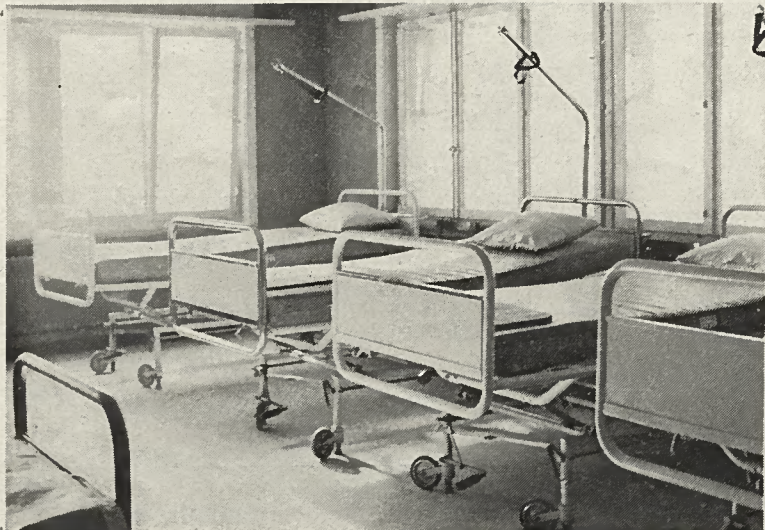
Le nouveau véhicule à chenilles « RATRAC » utilisé pour l'entretien des pistes, et, au besoin, pour le transport des blessés.



L'imposante construction érigée à proximité de la station inférieure du trainerlift.



L'un des locaux est équipé de huit lits d'hôpital réglables.



les blessés est équipé de 8 lits d'hôpital réglables. Le bâtiment comprend en outre un local pour le médecin et les soins aux blessés, un local sanitaire avec douches, une pièce à disposition des patrouilleurs et équipée d'une cuisine, deux autres pour les chauffeurs de cars et enfin un local administratif.

Parallèlement, des transformations ont été opérées à la station inférieure du skilift Lac-Noir - Riggisalp, ce qui a permis d'améliorer les installations pour la vente des billets et l'accès au skilift, et d'installer un atelier mécanique pour l'entretien des engins de remontée.

En plus des skilifts dont nous avons parlé, celui du Seeweid, qui appartient à une autre société, ainsi que les nombreuses possibilités d'hébergement qui vont des hôtels cossus à la multitude des chalets de vacances, sans oublier le camp militaire, et les emplacements pour le camping et le caravanning, font de cette station l'un des joyaux des préalpes fribourgeoises.

Photos Frédy Minder, Fribourg-Belfaux

Les skieurs malheureux — il s'en trouve sur toutes les pistes — peuvent immédiatement recevoir des soins appropriés, dans les meilleures conditions. M. André Wuilloud, futur médecin, assure la permanence du service de secours, sous la responsabilité du Dr Gruber, médecin à Planjayan.



BELLEGARDE

Nouveau paradis du skieur

Location d'appartements de vacances

2 téléskis

École suisse de ski

Billets d'excursion au départ de Bulle et Fribourg

Office du tourisme

Tél. (029) 33578 / 33649

Sur la route de Bellegarde

un arrêt à **LA VILLETTE**

Hôtel Hochmatt

Toujours une bonne restauration

Famille Fallegger

HÔTEL DE LA CASCADE

Bellegarde

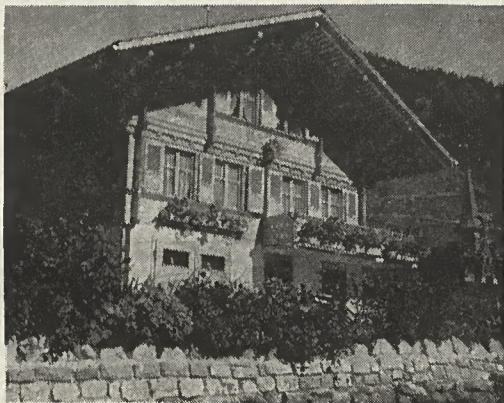
BONNE RESTAURATION

Nos spécialités : Jambon - Choux
et haricots - Pommes de terre

Rôti de porc - Pommes frites
Légumes - Salade

Desserts : Salade de fruits - Vacherin

Vins à la carte



Vacances en Gruyère

BELLEGARDE (1020 m)

Station d'hiver — Skilift

Appartement (de vacances à louer toute l'année
2 chambres — 4 à 5 lits — Cuisine — Confort
Eau courante chaude et froide - Chauffage central

Canisius RAUBER « Chalet Alpenruh » **1631 BELLEGARDE**

BELLEGARDE

SKI-LIFT «GASTLOSEN»

Le développement **TOURISTIQUE**

entraîne le développement des affaires

FIAT FIAT FIAT FIAT FIAT FIAT FIAT FIAT

RELAIS DU LAC

RENÉ PILLONEL

Cheyres — (037) 631317

Sous-Agence FIAT

AUTO-SPORT GARAGE

A. NASI

Chamblieux — Tél. (037) 91291

Sous-Agence FIAT

Une station
toute neuve:

BELLEGARDE



Photos Frédy Minder,
Fribourg-Belfaux

Le nouveau télési « Gastlosen ». A l'arrière-plan, le village de Bellegarde.

Il est peut-être inexact de considérer Bellegarde comme une station toute neuve. En effet, depuis plusieurs années déjà, la commune de Bellegarde et sa société de développement se sont préoccupées de l'essor touristique qu'elles pouvaient donner à leur village montagnard. Les vacanciers sont nombreux qui ont choisi Bellegarde pour y bâtir leur chalet de vacances ou, plus simplement, pour y passer quelques semaines. D'autre part, un skilift fonctionnait déjà durant ces derniers hivers. Pourtant, une nouvelle société fut fondée l'an dernier et, au début de cet hiver, inaugura son nouveau monte-pente qui remplace l'ancien. Partant à une altitude de 1050 mètres, il a une longueur de 750 mètres et une dénivellation de 220 mètres. Sa capacité est de 600 personnes par heure.

Cette première réalisation s'inscrit dans un vaste projet qui tend de faire de Bellegarde une station de vacances au plein sens du terme. D'autres projets prévoient en effet la construction d'un télésiège double Oberbach - Reidigen, et de deux skilifts l'un au Rohrboden et l'autre à Reidigengarten.

Bellegarde jouit d'une situation géographique privilégiée. Les touristes y apprécient le climat tonique, les aspects agrestes de la région, le charme de ses habitations, la gentillesse de la population. Les promenades dans les forêts et les pâturages, le long de la Jogne ou dans les alentours de la cascade, les excursions en plus haute montagne, et même la varape dans les Gastlosen sont des attraits indéniables. La création de moyens de remontée mécanique aura pour effet de vivifier l'économie alpestre de la vallée et sera un élément important du développement touristique de la région.

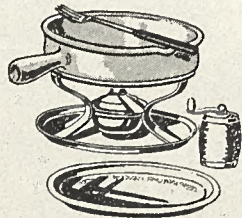
Bellegarde pittoresque.



La station de départ du nouveau télési.

La neige abondante facilite le « schittage » du bois.





Tous les
USTENSILES
pour une bonne fondue
GRAND CHOIX
PRIX AVANTAGEUX

Bregger, Zwimpfer & C^{ie} S.A.

FRIBOURG

Place du Tilleul 145

Pour les menus de fête ou de chaque jour:
les produits de qualité **AS**
arrosés d'un vin **L'ÉCHANSON**,
le tout couronné d'un **CAFÉ ARABE**,
AS ou **VICO**

EIGENMANN & KELLER S.A., FRIBOURG GIVISIEZ



UN REPAS A FRIBOURG...

Au rendez-vous des fins gastronomes:

LA ROTISSERIE DE LA ROSE

Notre cuisine raffinée, et le cadre de
nos salles à manger



vous enchanteront

Fribourg

Rue Pierre-Aeby 182 (près du Tilleul)

Fermé le mardi

Tél. (037) 9 14 04

Quenelles de veau au vin blanc

400 g. de chair à saucisse de veau
200 g. de champignons de Paris
1 verre de vin blanc
3 cubes aromate Knorr
1 à 2 cuillères à soupe de crème
1 sachet sauce Idéale Knorr (sauce blanche)

Faire bouillir un litre d'eau dans lequel on aura délayé 3 cubes d'aromate Knorr. A l'aide de deux cuillères ou d'une douille, former la chair à saucisse en quenelles que l'on fera pocher environ 5 minutes dans le bouillon d'aromate maintenu en légère ébullition.

La sauce se prépare comme suit:

Verser le contenu d'un sachet de Sauce Idéale Knorr dans ½ litre de bouillon de cuisson des quenelles, bien remuer, faire cuire un instant, ajouter le vin blanc et la crème et réchauffer les quenelles dans la sauce. Couper en dés les champignons, les passer au beurre et les ajouter aux quenelles dans la poêle.



COUVERTS

**BREGGER, ZWIMPFER
& C^{ie} S.A.**

FRIBOURG
Place du Tilleul Tél. 2 52 51

DÉCORATION DE TABLE
ARRANGEMENT DE FLEURS

H. Perler

70, Rue de Lausanne FRIBOURG Tél. 2 33 17

Toutes les spécialités de plastique et
articles pour cadeaux
Jouets — Souvenirs

AU GAI LOGIS

(en face de la poste)

J. TORNARE-BASTARD
BULLE Tél. (029) 2 84 59



L'ÉCHANSON S.A., ☎ (021) 75 17 17, ROLLE

Belle occasion

Poussette WYSA-Gloria

en parfait état, à vendre

S'adresser à: M^{me} Charrière, Pl. Cheval-Blanc 7, 1630 Bulle
Téléphone 029 27327

Garage Touring S.A., La Tour-de-Trême

DUPRÉ, frères
Ventes, Echanges,
Réparations



De grands champions sur les pistes de Charmey



Kurt Huggler de Mürren s'imposa devant Willy Favre des Diablerets et Jean-Pierre Besson de La Chaux-de-Fonds, alors que l'équipe de la Nouvelle-Zélande provoquait une surprise en classant deux de ses hommes aux 4^e et 5^e places.

Grâce à la qualité de son organisation et des pistes mises à disposition, le Derby des Dents-Vertes s'est acquis une solide réputation sur le plan suisse. Aussi, pour sa 5^e édition, n'est-il point surprenant qu'à côté de Kurt Huggler, Willy Favre, Jean-Pierre Besson et des meilleurs skieurs fribourgeois, on vit au départ des skieurs de Nouvelle-Zélande qui apprécièrent pendant plusieurs jours le charme de cette sympathique station. Grâce à cette haute participation de plusieurs membres de notre équipe nationale et de coureurs étrangers, ce 5^e Derby des Dents-Vertes permit au public d'assister à une belle lutte.



A gauche: Chez les dames, Josiane Consicence de La Chaux-de-Fonds ravit la 1^{re} place à Marlyse Wyler de Lausanne, alors que la jeune bulloise Claire-Lise Pipoz se classa 3^e.



A gauche: Yves-André Sollas de Charmey, junior, premier des Fribourgeois au slalom géant.



A gauche: Frédy Buchs de Bulle, premier des Fribourgeois au slalom spécial et au combiné.



Une semaine plus tôt, les organisateurs de Charmey avaient mis sur pied les championnats romands de l'O.J. Cette compétition comportait également deux épreuves: un slalom spécial et un slalom géant. 29 filles et 76 garçons, appartenant à 27 clubs fribourgeois, genevois et vaudois furent aux prises. Catherine Martin de Sle-Croix ravit la 1^{re} place, alors que la jeune Claire-Lise Pipoz de Bulle, seule concurrente fribourgeoise, se classa brillamment au 5^e rang. Chez les garçons, Christian Sollas de Charmey fut le grand vainqueur de ce championnat.



Photos Gilbert Fleury, Bulle et Pierre Charrière, Bulle

Champion fribourgeois

Jean-Pierre Sudan de Bulle (junior) remporta son titre de champion fribourgeois lors des championnats fribourgeois et gruérien de ski alpin qui furent organisés par le Ski-club d'Enney. Ce jeune champion s'imposa aussi bien au slalom qu'à la descente.



GENÈVE

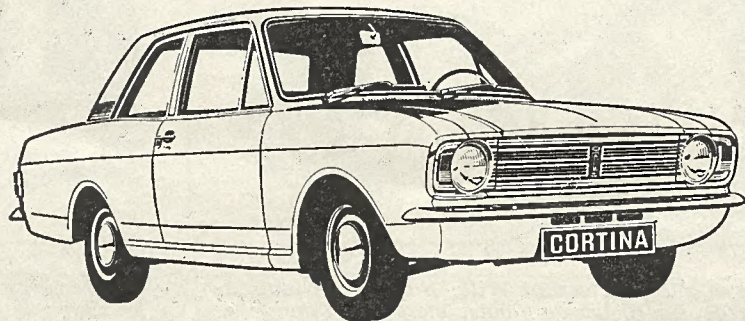
37^e Salon international de l'automobile

9-19 mars 1967

FORD CORTINA

2 portes **Fr. 7590.—**

7 CV, 5 places, 2 ou 4 portes



Garage Central s. à r. l. Fribourg

Rue de l'Industrie 7



Tél. (037) 235 05

Taurus 17 M = Fr. 9300.-

Taurus 12 M = Fr. 7850.-

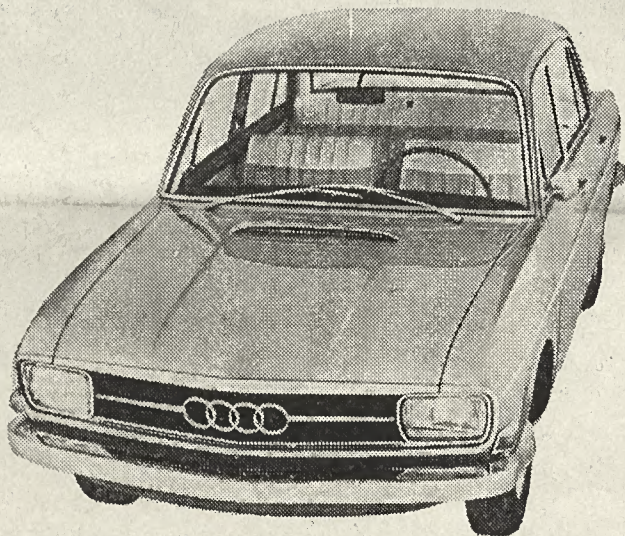
Taurus 20 M = Fr. 10995.-

Taurus 15 M = Fr. 8550.-

Anglia = Fr. 6150.-

Cortina GT = Fr. 9350.-

Corsair = Fr. 8995.-



LA NOUVELLE « AUDI 90 »

Dès maintenant 4 types différents!

Confort encore plus grand: par son finish, sièges couchettes, etc.

Sécurité accrue: par les freins à double circuit! freins à disques.

Accélération et rapidité incomparables: par son moteur 90 CV

Venez l'essayer, sans engagement, ou fixez-nous un rendez-vous

GARAGE DU STADTBERG

V. Nussbaumer

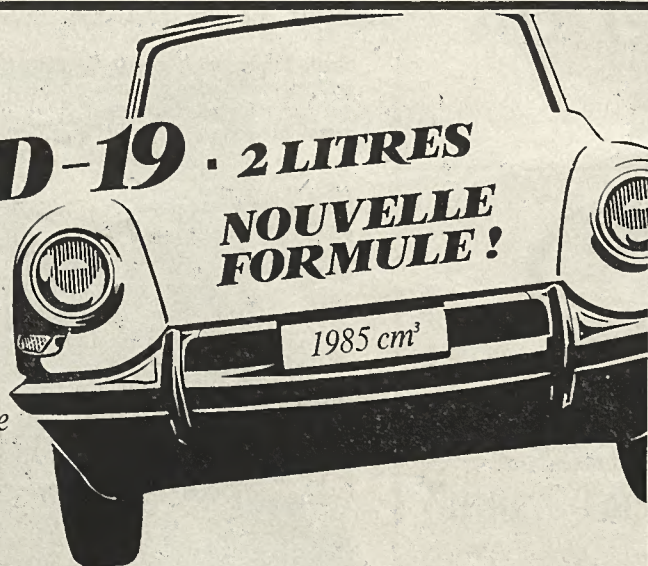
FRIBOURG

Tél. 037 2 41 29/9 10 37

CITROËN ID-19 • 2 LITRES

NOUVELLE FORMULE!

nouveau moteur
5 paliers ■ 1985 cm³ ■
160 km/h. ■ traction
avant ■ suspension
hydropneumatique ■
garde au sol constante
malgré la charge
(4 positions selon
terrains) ■



**GARAGE
PILLER S.A.
Fribourg**

Rue Guillimann 24-26

SALON INTERNATIONAL DE L'AUTOMOBILE GENÈVE

9-19 mars 1967

Voitures de tourisme et de sport — carrosseries — nautique — caravanes — camping — engins de manutention — accessoires, etc.

La manifestation internationale la plus complète en son genre.

PALAIS DES EXPOSITIONS — GENÈVE



Le Salon International de l'Automobile à Genève ouvrira ses portes pour la 37^e fois du 9 au 19 mars 1967.

Cette manifestation organisée pour la première fois en 1924, a été précédée de quatre expositions de caractère national.

C'est, en effet, du 25 avril au 7 mai 1905 que fut organisé à Genève, et pour la première fois en Suisse, un Salon de l'Automobile. Cette manifestation remporta un grand succès et réunit 59 exposants. Elle eut lieu à nouveau à Genève en 1906 et fut suivie d'un troisième Salon tenu à Zurich en 1907. En 1911, une exposition de Sports groupa à Genève quelques firmes suisses et étrangères.

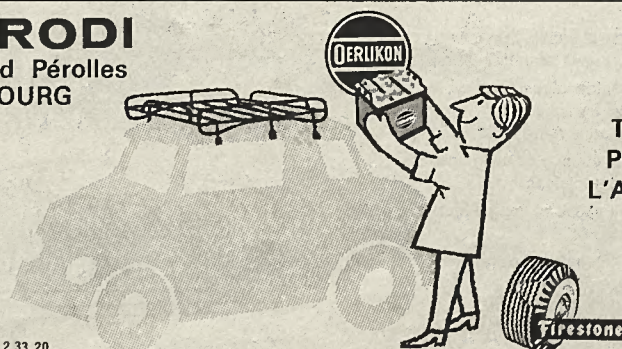
Il fallut, ensuite, attendre 1923 pour voir le quatrième Salon suisse de l'Automobile ouvrir ses portes à Genève.

Vu le succès remporté un Comité Permanent du Salon International de l'Automobile à Genève fut alors constitué et décida d'organiser du 14 au 24 mars 1924 le 1^{er} Salon International de l'Automobile. Cette manifestation qui réunit 200 exposants et accueillit 68 000 visiteurs fut inaugurée solennellement par Monsieur Chuard, Président de la Confédération.

(Suite page 17)

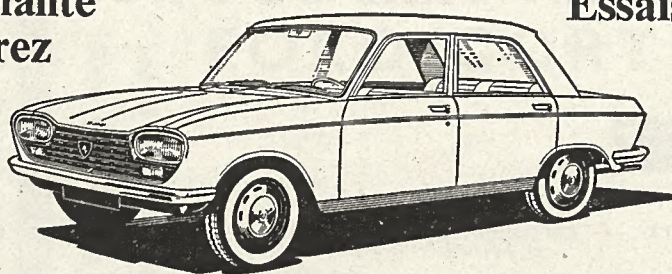
F. RODI

55 bld Pérolles
FRIBOURG



TEL. 037 2 33 20

Une voiture étonnante
que vous ne pourrez
juger
qu'en l'essayant



Essais des modèles 1967 chez:

Garage Beau-site
Fribourg

J. + M. Brulhart Tél. 228 00

PEUGEOT 204 dès Fr. 8.275.-

H. SUDAN Fribourg

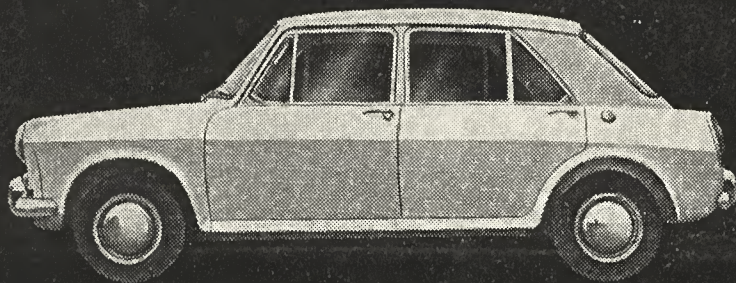
Rue Louis-Chollet 12

Téléphone 237 54

Auto-lumière

Réparations des parties électriques de tous véhicules
Batteries de toutes marques
Garnitures de frein et d'embrayage

Le grand succès mondial



AUSTIN 1100
Hydrolastic®

® marque déposée

H37

avec la carrosserie élégante de Pinin Farina et la conception BMC qui fait époque:

**TRACTION AVANT — MOTEUR TRANSVERSAL —
SUSPENSION HYDROLASTIC**

insurpassable en sécurité par sa tenue de route et stabilité en virage supérieures.

Passé 2 millions de véhicules en circulation!

Limousine à 5 places, 4 portes, 6/50 CV Version SPEEDWELL avec servo-frein

Fr. 7580.-

Fr. 8350.-

Garage de Marly
S. à. r. l.

Berset et Marti Tél. 22029
Marly (FR)

Garage Andrey et Fils
Vaulruz (FR)
agent pour la Gruyère

Voilà une voiture dont vous devez faire la connaissance!

EXPOSITION PERMANENTE

Tous les jours de 9 à 21 h

35 modèles de tentes
Prairie Lemont Raclet Giteco

ainsi que tout matériel de camping
3 places dès 135 fr. — 5 places 240 fr.
Belle familiale 5 à 6 places,
2 chambres + Living-room dès 680 fr.

10 modèles de BATEAUX en stock.
Remorques de camping.

Reprise - Occasion

Emplacement gratuit pour garer votre caravane

Facilités de paiement

30 modèles de caravanes
Regina Ceravelair Astral

Les plus jolies, les mieux agencées, les plus solides
des caravanes françaises.
Double calorifugeage, verres sécurit

Les meilleures et les plus avantageuses
des caravanes anglaises:

4 places dès 5350 fr. complètement équipée
5 à 6 places dès 6300 fr.

Mobil Home 3 pièces avec chauffage
livrée sur place dès 9400 fr.



Fribourg Rt. du Jura
Tél 037/ 2 29 03

Elle s'est ensuite déroulée régulièrement chaque année jusqu'en 1939 et fut le premier Salon du genre à rouvrir ses portes après la guerre, en 1947. Elle est depuis organisée annuellement au mois de mars. Depuis 1926 le Salon genevois est organisé dans le Palais des Expositions créé à son intention et agrandi au fur et à mesure de son développement qui est mis en évidence par les quelques chiffres suivants:

	Surface	Exposants	Visiteurs
1924	6 000 m ²	200	68 000
1947	9 608 m ²	305	185 000
1950	14 530 m ²	385	215 000
1955	20 258 m ²	638	260 000
1960	32 238 m ²	996	307 000
1966	41 300 m ²	1 178	475 000

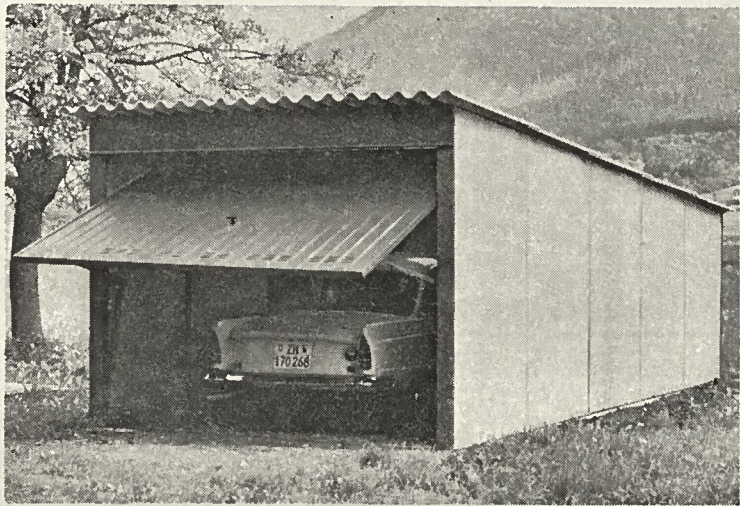
L'importance exceptionnelle prise par le Salon International de l'Automobile à Genève est consacrée par le Bureau Permanent International des Constructeurs d'Automobiles qui, lors de l'établissement du calendrier des Salons de l'Automobile, considère qu'il y a actuellement, outre les quatre Salons des principaux pays constructeurs (Paris, Londres, Turin et Francfort) trois Salons d'importance réellement internationale: Amsterdam, Bruxelles et Genève.

La position privilégiée du Salon de Genève est due non seulement aux qualités reconnues de son organisation et à la réputation internationale de Genève, mais également aux conditions particulières du marché suisse qui est le seul où, dans le domaine du commerce de l'automobile, la libre concurrence peut s'exercer sans être soumise à des contingentements ou à des obligations concernant le montage des véhicules. Pour la même raison, tous les exposants du Salon de Genève sont placés sur un pied d'égalité absolue quant à l'attribution des stands, alors que les Salons organisés par les pays constructeurs accordent tout naturellement à l'industrie nationale les meilleurs et les plus grands emplacements.

Pour toutes ces raisons, le Salon de Genève revêt le caractère international le plus prononcé de toutes les manifestations de même nature, ce qui lui vaut la visite de spécialistes et d'acheteurs venus du monde entier, car ils savent que nulle part ailleurs, ils pourront se faire une idée aussi complète de l'industrie automobile mondiale. C'est ainsi notamment que Genève a reçu en 1966, 1460 représentants de la presse écrite, radiodiffusée et télévisée auxquels se sont joints tous les grands patrons de l'industrie automobile et leurs états-majors.

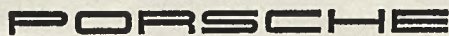
(Suite et fin, bas de la page 19)

Garages préfabriqués dès 1395 fr.



ANDRÉ BUCHS - Echarlens
Atelier mécanique Tél. 029 38618

37^e Salon international de l'automobile
GENÈVE — 9-19 mars 1967



Gendre S.A.

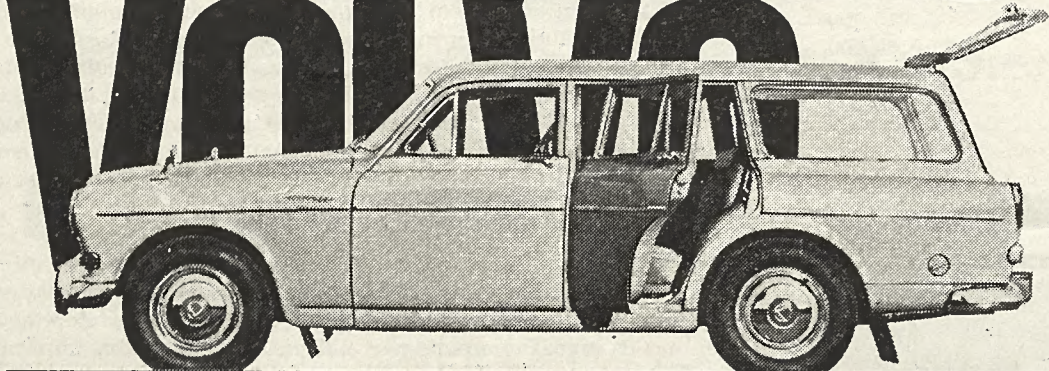
GARAGE DES ALPES FRIBOURG
Quartier St-Jacques

Téléphone (037) 20331

Salon de l'auto Genève: visitez les stands no 4: Chrysler, 26: VW, Utilitaires VW, Porsche

combi
combi
combi

VOLVO



**La nouvelle 144 limousine
est arrivée**

**Le Garage du Jura se fait un plaisir
de vous la faire essayer**

Fribourg * Garage du Jura

C. Aeschimann, route du Jura, tél. 037 2 26 26

**Malgré ce nouveau modèle, la série
120 est toujours fabriquée**

Station-essence



Route de la Fonderie

Fribourg



La seule benzine qui se
vend avec ristourne



Taxis «AURORE» Fribourg



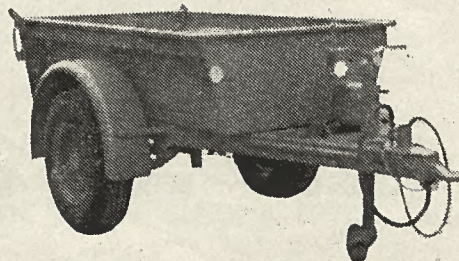
Service permanent — Voitures spacieuses — Petit tarif
Stationnement: Albertinum et Grands-Places à Fribourg
Ambulance officielle Tél. 2 75 00

Se recommande:

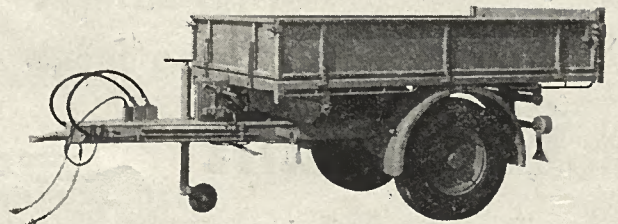
C. Henguely, Fribourg
Vignettaz 25 ☎ 2 70 70

Sensa

Remorques pour



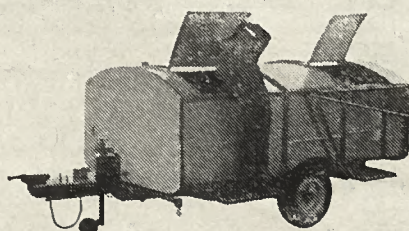
Jeep et Land-Rower



Jeep - Unimog - Land-Rower



Camping et bagages



Remorques à balayures

J. ZBINDEN

Ateliers de constructions

1725 POSIEUX (FR) Tél. (037) 311246

Demandez prospectus et documentation
sans engagement

Une nouvelle rubrique

Nous avons essayé pour vous...

Dès le présent numéro, «Fribourg-Illustré» ouvre une nouvelle chronique consacrée à l'essai de voitures récentes offertes sur le marché. Nous commençons cette série de reportages par la FIAT 124 qui a fait son apparition l'automne dernier. En tournant la page, vous lirez ce que notre nouveau collaborateur en pense.

Ce collaborateur, que nous tenons à présenter ici à nos lecteurs, ne pouvait être mieux choisi qu'en la personne de M. Paul Blancpain, dont les connaissances en automobiles sont particulièrement étendues.

Rappelons simplement que, depuis plus d'une année, il existe à Pensier, au bord de la route cantonale Fribourg-Morat, une école d'Anti-Dérapiage créée et dirigée par M. Paul Blancpain. L'idée vient de Hollande où de semblables installations existent depuis plusieurs années. Le but de ces écoles est de donner la possibilité à chaque conducteur de venir s'exercer, sans danger, à maîtriser des situations critiques telles que le dérapage, situations qui peuvent survenir à tout moment, et même au conducteur le plus prudent. Pour avoir assisté personnellement à un cours d'antidérapiage, nous ne pouvons que conseiller à nos lecteurs automobilistes de s'inscrire à ce cours, soit en téléphonant au (037) 9 23 35, soit en écrivant à l'Ecole Anti-Dérapiage, 1783 Pensier (FR). La première école de ce genre en Suisse, celle de Pensier, a déjà eu une nombreuse clientèle durant sa première

année d'activité. Certaines entreprises, soucieuses de la sécurité de leur personnel roulant, ont envoyé tous leurs représentants suivre un tel cours.

Auparavant, M. Paul Blancpain s'occupait de l'organisation des courses de notre champion automobile Joseph Siffert. C'est au cours de ses nombreux déplacements, en particulier en Hollande pour le Grand Prix annuel, qu'il eut l'idée de reproduire en Suisse une piste semblable à celle de Zandvoort.

Instructeur à l'Institut de psychodynamie de Lignières et spécialiste du perfectionnement de la conduite dans un but unique de sécurité routière, M. Paul Blancpain saura certainement intéresser nos lecteurs par ses constatations faites lors de ses essais de voitures.

M. Paul Blancpain au départ du Rallye de Bienne 1966 sur Porsche 1600 S. 90.



La manifestation de 1967 ne cédera en rien à ses devancières puisqu'elle réunira la participation de 1150 exposants provenant de 21 pays.

Elle comprendra les sections traditionnelles suivantes: voitures de tourisme, carrossiers de voitures de tourisme, bateaux, caravanes, camping, engins de manutention et accessoires; les véhicules commerciaux et les poids lourds, ne participant que les années paires,

conformément au vœu exprimé par le Bureau Permanent des Constructeurs d'Automobiles.

En outre, et pour la première fois, le Salon de l'Automobile de Genève aura sa section de voitures de compétition et de sport où seront exposés les véhicules spéciaux que les amateurs peuvent se procurer pour participer aux rallyes et autres compétitions sportives.



GENÈVE

**37^e Salon
international
de
l'automobile**

9-19 mars 1967



Nous avons essayé pour vous

LA FIAT 124

considérée à juste titre comme

«LA VOITURE DE L'ANNÉE»

par Paul BLANCPAIN

C'est avec un plaisir non dissimulé que nous avons pris le volant de cette nouvelle voiture offerte depuis quelque temps au public dans la gamme des 1200 cc. Par un bel après-midi de février, notre itinéraire d'essai nous emmenait sur environ 200 kilomètres, par des routes sinueuses, d'autres plus rapides et même des mauvais chemins. Comme nous ne voulions pas rouler excessivement vite, il a été décidé d'inclure au programme un galop d'essai sur la piste du manège automobile de Lignièrès afin de pouvoir tester en toute sécurité la tenue de route et le freinage utilisés à l'extrême.

Pour les bureaux d'étude de Turin, cette déjà fameuse FIAT 124 devait être avant tout populaire et bon marché. Autrement dit, elle n'est pas une révolution technique, mais bien une évolution des techniques conventionnelles.

D'aspect très sobre et, à la fois, élégant de l'extérieur, elle nous surprend agréablement, dès que nous ouvrons les portières. Un très large espace intérieur est réservé aux occupants, aussi bien à l'avant que pour les passagers arrières.

Départ pour l'essai :

Tout de suite on remarque que la prise en main de cette voiture est des plus faciles. On est bien assis en face du volant; le compteur de vitesse est bien dégagé. Le levier de changement de vitesses au plancher tombe juste sous la paume de la main, même avec le siège reculé à l'extrême, et la manœuvre des différentes commandes des plus aisées. On veut pour preuve de cette facilité d'adaptation le récent slalom sur glace du Lac-Noir organisé par l'ACS, où près de 50 concurrents ont effectué des temps assez voisins sur une des deux FIAT 124 mises à la disposition par FIAT SUISSE S. A. et Le Garage SPICHER et Cie S. A. en n'ayant pratiquement pas essayé la voiture auparavant.

Nous prenons la route de Morat et Neuchâtel où, à l'entrée de St-Blaise, il existe un tronçon de 1 km. officiellement étalonné. Le temps est chronométré dans les deux sens, départ arrêté, et le résultat est un honorable 38" pour 1 km.

Puis notre itinéraire nous amène sur le circuit de Lignièrès, au pied du Chasseral. Sur cette piste d'environ 1300 m., nous parcourons quelque 28 km. en tirant à fond sur le moteur et en freinant à fond à l'entrée des virages. La voiture est mise à rude épreuve. D'entrée une remarque qui

MOTEUR: De conception classique, mais avec 5 paliers, ce dernier est particulièrement brillant pour un 1200 cc. (145 km./h. de pointe). Bien qu'à bas régime, il souffre d'un petit manque de puissance, il est facile d'y remédier en ayant souvent recours aux changements de rapports de la boîte. Moteur un peu bruyant au-dessus de 120 km./h.

TRANSMISSION: La boîte de vitesse est parfaitement synchronisée et son maniement des plus agréables grâce à son levier au plancher bien placé. On atteint en 1^{re} 45 km./h., en 2^e 80 km./h. et 110 km./h. en 3^e.

DIRECTION: Peu de problèmes. Direction précise, douce. Volant bien placé.

FREINS: Les freins font l'objet d'une mention toute particulière de notre part, à cause de leur souplesse et de leur efficacité. Ce sont

4 freins à disque non assistés. Ils auraient un peu tendance à gronder (vibrations) dans les virages serrés, mais cet inconvénient a été corrigé par l'usine.

TENUE DE ROUTE: Nous avons déjà dit plus haut, à propos de l'essai en circuit, ce que nous pensions de la tenue de route. C'est remarquable. La seule critique est pour l'équipement en pneumatiques. Des pneus à carcasse radiale, par rapport au textile conventionnel de série, seraient certainement mieux et plus sûrs, pour une conduite sportive.

CONCLUSION

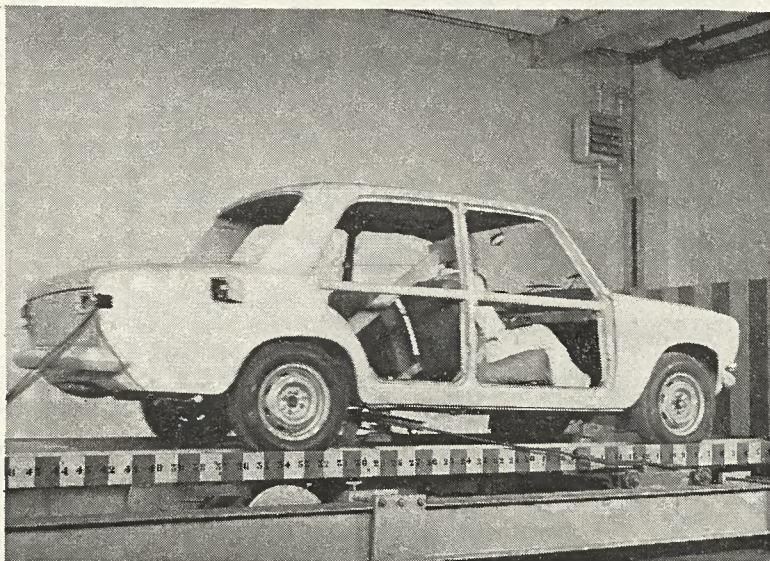
La FIAT 124 est un peu gourmande en carburant, le moteur un peu bruyant, et la finition pourrait se parfaire avec un tapis intérieur qui la rendrait plus agréable. Le klaxon ne doit pas se faire entendre de bien loin! Mais cela n'empêche pas que la FIAT 124 est une excellente voiture de la classe 1200 cc. Elle a des performances de 1500 cc. Un prix très intéressant. On lui trouve beaucoup de qualités, telles que tenue de route, très bonne habitabilité, excellentes performances, freinage parfait, bonne boîte de vitesse, conduite agréable, coffre à bagages important, peu d'entretien, etc.

se faisait déjà sentir sur la route: facilité de conduite déconcertante. On tourne le volant et la voiture suit la courbe comme sur un rail. Poussée à l'extrême, elle ne sur-vire ni ne sous-vire pratiquement pas. Elle est très «neutre» de réaction, glissant des 4 roues et très progressivement. Cette qualité est incontestablement facteur de sécurité, les constructeurs cherchant d'ailleurs, de nos jours, à construire des voitures à comportement routier toujours plus faciles. Dans certains virages très serrés pris rapidement, la roue arrière intérieure aurait légèrement tendance à «sauter» un peu, mais probablement qu'avec un gonflage un peu augmenté et peut-être aussi avec un équipement en pneumatiques meilleur, ce phénomène aurait tendance à s'atténuer. Cela mis à part, nos éloges vont, en plus de la tenue de route, au freinage parfait (4 freins à disque non assistés, ce qui est une performance technique), et au confort. En effet, les sièges maintiennent parfaitement le corps dans leur assiette.

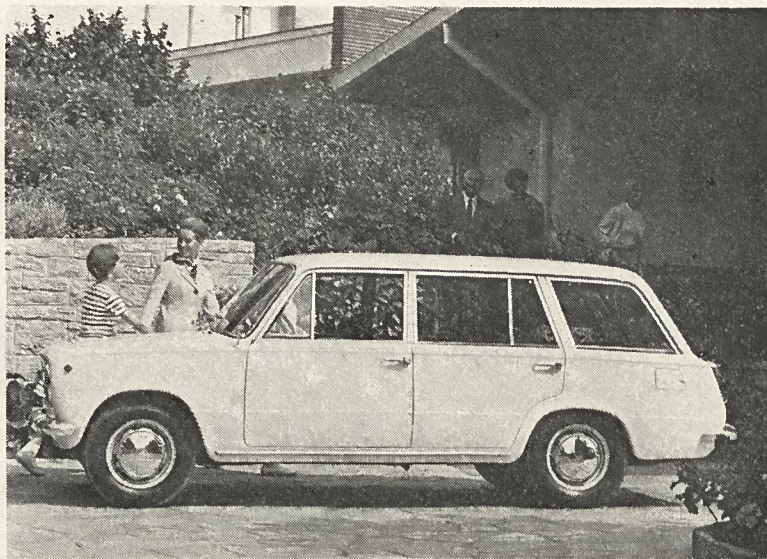
Après le test positif du circuit, nous sommes repartis en direction de Neuchâtel et Yverdon. Sur la semi-autoroute de sortie de Colombier, la voiture a été poussée à fond et nous avons pu lire la vitesse de 145 km./h. au compteur. Seul le moteur, une fois le 120 km./h., atteint, est un peu bruyant. Cela n'est pas trop grave, quoique désagréable, car cette vitesse n'est pas souvent dépassée en conduite tourisme sur nos routes. Et puis! rappelons-le, cette voiture n'a tout de même qu'une cylindrée de 1200 cc. avec des performances de vraie 1500 cc.! Nous continuons notre route par Yverdon-Moudon-Lucens-Romont. De Romont à Fuyens, nous prenons quelques détours dans des chemins très mauvais pleins de nids de poule. Encore une fois la suspension et l'amortissement des chocs nous surprennent en bien. Etant donné la réputation de solidité des voitures de série FIAT, on admet facilement que cette voiture est aussi bien une bonne routière qu'une voiture destinée à l'usage quotidien dans les mauvaises routes que demandent certaines professions.

À notre retour au Garage SPICHER et Cie S. A., qui nous avait aimablement mis la voiture à disposition pour l'essai, le plein en benzine Super du réservoir est fait: 21,5 litres, donc au total nous avons effectué 219 km. avec 21,5 litres de benzine, ce qui nous donne une consommation de 9,8 litres. C'est bien assez!... mais compte tenu du parcours choisi, de l'essai en circuit et du rythme soutenu durant tout le voyage en effectuant de très fréquents changements de vitesse, cela est acceptable. Dans des conditions normales d'utilisation, la consommation doit se situer entre 8 et 10 litres aux 100 km., suivant le parcours et le conducteur! La moyenne horaire de notre essai routier a été de 69,45 km./h. sur 191 km.

SÉCURITÉ: Ce domaine est très à la mode ces temps où l'on lit que le gouvernement américain a imposé à ses constructeurs des normes de sécurité très, très strictes. Cela est très important au point de vue de la sécurité routière, si l'on veut diminuer le nombre des morts et des blessés. Une voiture résistante aux chocs, donc se déformant peu, préservant plus les occupants, à condition qu'ils soient attachés dans leur voiture. Dans ce domaine, la FIAT 124 semble assez bien conçue. Rembourrage du tableau de bord, peu d'arêtes saillantes, beaucoup de place, essais de résistance de la carrosserie à l'usine, etc.



Essais en laboratoire de choc frontal de la FIAT 124 contre une barrière, effectués sur catapulte.



La FIAT 124 « FAMILIALE » qui sera lancée au prochain Salon de Genève.

Caractéristiques de la FIAT 124

Moteur: Avant, 4 cylindres, Alésage-course 73 x 71,5 mm., cylindrée 1197 cc., distribution: soupapes et culbuteurs; alimentation: 1 carburateur double corps; allumage: bobine et distributeur, rapport volumétrique 8,8 à 1. Puissance max. 65 ch. SAE à 5600 tours/m., couple maximum: 9,6 mkg à 3200 tours/min., graissage sous pression, refroidissement par eau, circuit électrique 12 V - 48 Ah, vilbrequin 5 paliers.

TRANSMISSION: roues arrières motrices, embrayage monodisque sec, boîte de vitesse à 4 rapports synchronisés.

CARROSSERIE: Type autoporteuse, berline 4 portes - 4/5 places.

SUSPENSION: Avant: roues indépendantes, double trapèze, ressorts hélicoïdaux, barre stabilisatrice. Arrière: essieu rigide, bielles de poussée, ressorts hélicoïdaux, barre stabilisatrice.

FREINS: disques sur les 4 roues.

DIRECTION: A vis à galet, diamètre de braquage: 10,7 m.

PNEUS: dimension 155 x 13.

CAPACITÉS: Essence: 39 litres. Huile: moteur 3,8 l., boîte 1,35 l., pont 0,70 l. Eau de refroidissement: 6 l.

POIDS: en état de marche: 860 kg.

PUISSANCE FISCALE: 6,1 CV.

PRIX: dès Fr. 7 980.—.

Résumé de l'essai :

Route 191 km. Circuit 28 km. Total: 219 km.
Consommation totale: 21,5 litres.
Consommation au 100 km., durant l'essai:
9,8 litres de Super.

Moyenne du parcours routier: 69,45 km./h.
Occupants: 2.
Pression des pneus: AV 1,4 et AR 1,6.

Liste des agences Fiat pour le canton de Fribourg

SPICHER & Cie S.A. Route de la Glâne 39-41, Fribourg

Tél. 037/2 24 01

ANDRÉ SCHINDLER, Garage Central, Bulle

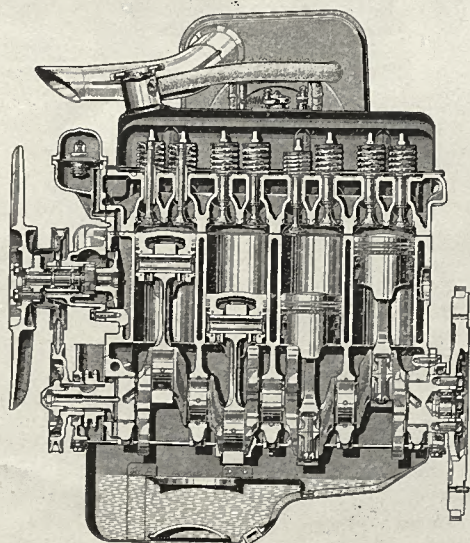
Tél. 029/2 77 38

Marcel Boschung, Schmitten
André Baechler, Romont
Chabloz Frères, Château-d'Oex
Paul Dubied, Praz
Hans Fasnacht, Morat
Willy Francey, Cousset

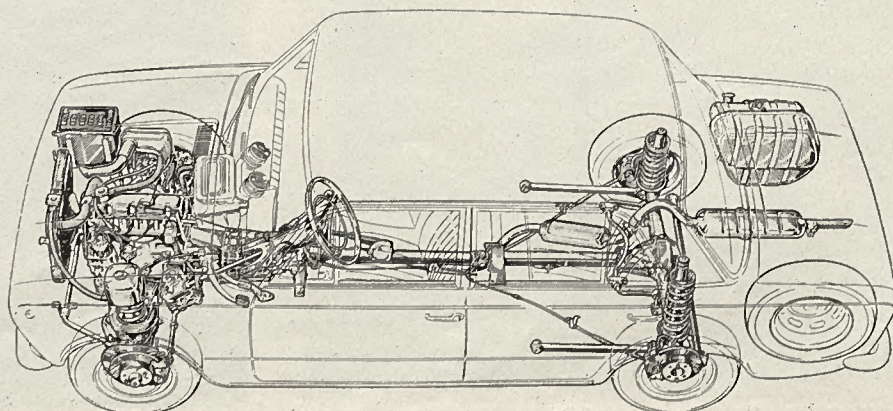
037/36 15 45
037/52 23 04
029/ 4 61 45
037/71 29 79
037/71 21 21
037/61 27 04

John Jan, Avenches
Emile Magnin, Le Pafuet
Pius Marchon, Cugy
Antonio Nasi, Chamblieux, Fribourg
René Pillonel, Cheyres
André Tardin, La Roche
Walter Schweizer, Chiètres

037/75 14 23
037/33 11 76
037/61 40 60
037/ 9 12 91
037/63 17 13
037/ 3 21 22
031/95 53 75



Ci-contre: coupe longitudinale du moteur. Ci-dessous: structure et organes mécaniques de la FIAT 124.



Toutes les
installations de chauffage

ainsi que la

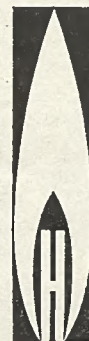
production d'eau chaude

ont été exécutées par la Maison

CHAUFFAGES
VENTILATION

RENÉ HERTLING S.A.

FRIBOURG



Entreprise de gypserie
et peinture

GRAND Frères

Pérolles 67 et Daillettes 530
Fribourg

Carrelages et revêtements

F. RUSCONI S.A.

Route des Daillettes 19
Fribourg Tél. (037) 2 33 04

La plus ancienne entreprise du canton

Qualité et rapidité d'exécution



Principes de l'entreprise de construction



PAUL CIVELLI

ENTREPRENEUR DIPLOMÉ

FRIBOURG

Rue de Lausanne 82

☎ 037 2 27 13

COOPER S. A.

dans ses nouveaux laboratoires à Fribourg-Moncor

Photos Frédy Minder, Fribourg-Belfaux et Cooper S. A.



Les nouveaux bâtiments de Cooper S.A. le jour de leur inauguration.

En janvier, un important parterre de personnalités assistaient à l'inauguration des nouveaux laboratoires de COOPER S. A. dans le quartier de Moncor à Fribourg. Les représentants des autorités et des milieux économiques étaient accueillis à l'arrivée par les membres de la direction de l'entreprise: M^{me} G. a Marca, MM. F. Masset et D^r B. Monnerat et par le président du Conseil d'administration M. D^r P. Lyk.

Ils eurent l'occasion ce jour-là de visiter les nouvelles installations et de se rendre compte que la construction, l'aménagement intérieur

et l'organisation du travail répondent aux exigences techniques de l'industrie moderne et aux exigences scientifiques de l'industrie pharmaceutique.

COOPER S. A., fabrique de produits pharmaceutiques, a érigé ses nouveaux laboratoires sur un terrain de 14 000 m². Tout a été conçu en vue d'un agrandissement ultérieur, sage mesure de prévoyance.

M. Ferdinand Masset, directeur commercial, accueillant ses invités le jour de l'inauguration. A droite, le D^r Bernard Monnerat, directeur technique, s'entretenant avec M. Edgardo Giovannini, recteur de l'Université.



Accessoires pour abris PA et ventilations artificielles

Fabrique Schwarz & Lauper, Chevrières

Bureau technique et ventes

G. BÜHLER Niederwangen/Bern

Tél. 031 66 64 22

Staldenstrasse 51

SIEMENS

1, chemin Mornex
LAUSANNE
(021) 22 06 75

a réalisé l'installation de transport par poste pneuma-
tique avec, pour la partie électrique,

LES ETABLISSEMENTS TECHNIQUES SA à Fribourg

Siemens est à votre disposition pour tous renseigne-
ments et études

Les installations électriques à courant fort et la fourniture
des tableaux électriques sont exécutées par:



Avenue de la Gare 5



ASCENSEURS
GENDRE
FRIBOURG

Félix Vorlet

Parcs, jardins, tennis,
places de sport.

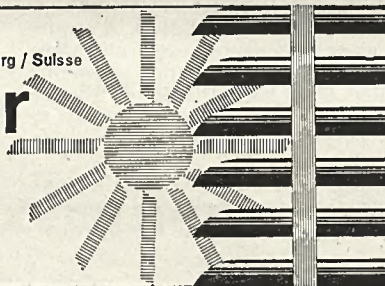
Paysagiste diplômé fédé-
ral.

1752 Villars - sur - Glâne

Tél. (037) 2 57 02

1470 Estavayer-le-Lac 037-83792 Fribourg / Suisse
lamelcolor

Le plus grande fabrique romende
de stores à lamelles et volets à rouleau
en aluminium



A. Brülhart

Constructions métalliques

3185 Schmitten
Téléphone 037 - 3 63 95

JOSEPH SPICHER S.A.

Fribourg et Estavayer-le-Lac

Constructions métalliques

Portes basculantes

Serrurerie



**Fabrique de
Volets à Rouleau
Fribourg SA**
1711 TREYVAUX

Volets à rouleau en bois, divers profils, plastique et
aluminium

Stores à lamelles 35 et 50 mm. Couleur au choix,
montage intérieur, extérieur et entre verre pour
fenêtres pivotantes

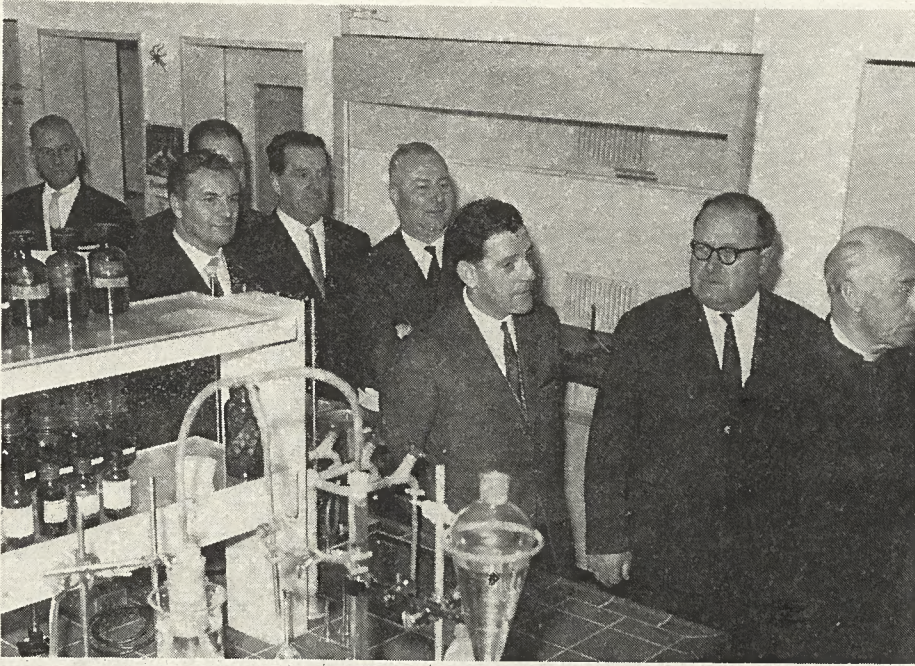
Tél. 037 3 34 97

Ferblanterie - Appareillage
Couverture

Gaston DURUZ S.A.

Maîtrise fédérale

Route des Arsenaux 13
Fribourg



On reconnaît de droite à gauche: Mgr Paul von der Weid, prévôt de St-Nicolas, MM. François Macheret, député et syndic de Villars-sur-Glâne, Pierre Dreyer, conseiller d'Etat, Laurent Butty, préfet, François Mauron, président du Grand conseil, Edgardo Giovannini, recteur de l'Université, et, tout à gauche, Marcel Cotliard, architecte SIA, réalisateur de cette construction. Parmi les autres personnalités qui étaient également présentes, mentionnons MM. Paul Genoud, conseiller d'Etat, Henri Noël, président du Tribunal cantonal, Lucien Nussbaumer, syndic de Fribourg, l'abbé Louis Koerber, curé de Villars-sur-Glâne, M. le Pasteur Schmid, MM. Fiseher, directeur de l'VOICM, Kaesermann, président de la Société suisse de pharmacie, Jacques Salmon, président de la Coopération pharmaceutique française ainsi que les représentants des sociétés fribourgeoises de médecine, de pharmacie et des milieux économiques.

La construction, d'un volume de 17 000 m³, comprend deux bâtiments reliés l'un à l'autre. Le plus grand, d'une surface de 3 000 m², est réservé à la fabrication, au stockage des produits terminés, au service de préparation et d'expédition des commandes ainsi qu'à la réserve des matières premières. Le second, moins étendu, mais comptant un étage de plus, est le bâtiment administratif. Il abrite également les laboratoires de contrôle et d'analyses chimiques, de mise au point et de recherches galéniques, dont l'équipement a été l'objet de soins particuliers.

A l'extérieur, une route de ceinture facilite les manœuvres des transports routiers, et un parc a été aménagé, autant pour les visiteurs que pour les voitures du personnel.

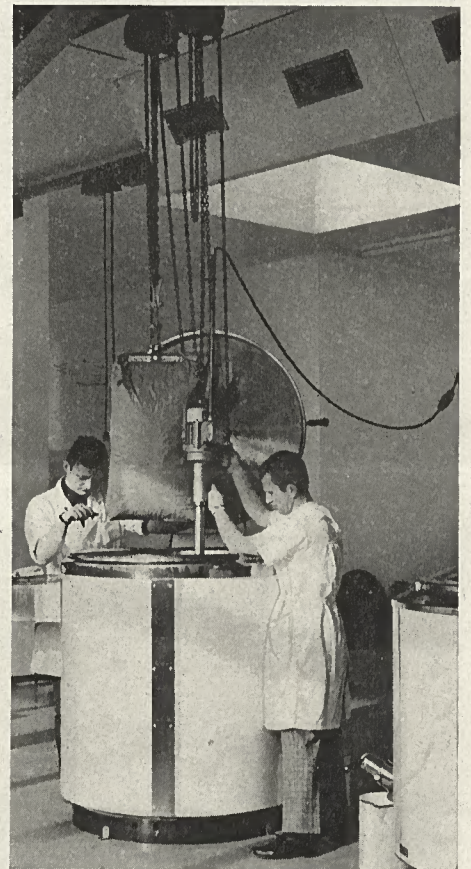
A l'entrée du bâtiment administratif vous accueillez le hall de réception; une demoiselle de réception y dessert également le service téléphonique. Le 1^{er} étage abrite le secteur commercial: bureaux de direction commerciale, de secrétariat, de facturation, de comptabilité ainsi qu'une grande salle de conférences.

Le 2^e étage est réservé à la partie pharmaceutique et scientifique: d'une part les bureaux de direction, la bibliothèque d'ouvrages et de revues professionnelles et d'autre part les laboratoires d'analyse et de contrôle. Dans ces laboratoires,

des pharmaciens aidés de laborants assurent le contrôle des matières premières et des produits terminés. Une pharmacienne est spécialement attachée au travail de pharmacie galénique. Ces laboratoires sont équipés d'instruments et d'appareils les plus modernes.

Dans le second bâtiment, le plus grand des deux, toute la fabrication et le conditionnement ont été concentrés au 1^{er} étage sur un seul plan, afin de réduire les circuits de travail, d'assurer une bonne liaison entre les divers secteurs et de permettre un meilleur contrôle du travail. L'éclairage de cet étage, tant naturel qu'artificiel, a été particulièrement étudié: coupoles au plafond et larges baies vitrées ou tubes fluorescents. Autre perfectionnement: deux ventilateurs alimentent des canaux de dépoussiérage ou d'absorption de vapeurs pour les secteurs qui sont sources de poussière ou d'humidité. Un local fermé et ventilé peut servir à la fabrication de produits particulièrement salissants ou inflammables.

La vaste halle de fabrication se répartit en différents secteurs: salle des pesées et réserve des produits chimiques, inflammables exceptés; département des sirops, solutés et gouttes; département des suppositoires et des pommades; département des tablettes, des dragées, des



La préparation des sirops.

Vue partielle de la halle de fabrication.



poudres et des granulés et enfin département du conditionnement avec ses différentes chaînes de conditionnement automatiques et semi-automatiques.

Au rez-de-chaussée du bâtiment, le dépôt des produits terminés forme en même temps le magasin pour la préparation des commandes qui sont ensuite amenées par un monorail dans le local d'emballage et d'expédition. Et la porte de sortie donne sur le quai de chargement prévu pour fourgons et camions.

Pour être complet, nous devons encore citer l'atelier mécanique qui rend de grands services à l'entreprise, en raison de l'importance du parc de machines; le sous-sol où sont stockées toutes les matières premières à l'exception des produits chimiques, un dépôt pour les produits inflammables, deux garages, la chaufferie, etc.

Le personnel bénéficie évidemment des meilleures conditions de travail. Les deux vestiaires pour dames et messieurs sont équipés de douches et de fontaines à multi-stations et sont en outre ventilés.

D'autre part, le dernier étage du passage de liaison a été aménagé en salle de repos pour le personnel qui peut s'y restaurer aux heures de pause et utiliser l'automate à boissons mis à sa disposition.

Principales Maisons ayant collaboré à cette réalisation

MARCEL COLLIARD, Fribourg
Architecte SIA

PIERRE BRASEY, Fribourg
Ingénieur civil dipl. EPF

GASTON DURUZ S. A. Maîtrise fédérale
a exécuté les travaux d'installation sanitaire et ferblanterie
Fribourg, Route des Arsenaux 13

RAYMOND BARDY, Fribourg
Installations sanitaires
Criblet 8 — Tél. (037) 2 32 82

ENTREPRISE GEORGES ÉTIENNE, Villars-s.-Glâne/FR
Gypserie, peinture, papiers peints
Quartier St-Jacques 917 — Tél. 2 55 00

ROBERT WIDER, Fribourg
Gypserie et peinture
Diplômé fédéral
Rue des Chanoines 121 — Tél. (037) 2 21 93

BRODARD FRÈRES, La Roche
Spécialiste en portes basculantes
Tél. (037) 3 21 31

GEORGES PAVONI, Fribourg
Menuiserie intérieure
Rue Grimoux 16 — Tél. (037) 2 30 64

CHIFFELLE + Cie, Fribourg
Tapis — Fonds en plastique
Rue de Romont 22

EN CAS D'URGENCE: J.-L. BULLIARD
Vitrrier-miroitier
Tél. 2 97 43 - 2 79 73

Vve PIERRE CHIARA & Cie, Lausanne
Béton armé translucide

FABRIQUE DE VOLETS A ROULEAU FRIBOURG S. A.
1711 Treyvaux — Tél. (037) 3 34 97

ÉTABLISSEMENTS TECHNIQUES S. A., Fribourg
Avenue de la Gare 5 / Grands-Places 23
Tél. 2 72 72

Gaston Duruz S.A.

Maîtrise fédérale

a exécuté les travaux d'installation
sanitaire et ferblanterie

Fribourg

Route des Arsenaux 13



FABRIQUE DE FENÊTRES

D. PAPAUX & C^{IE} SA

1711 TREYVAUX/FR

Tél. 037 3 34 95

Fenêtres: bois, bois-aluminium

Éléments de façade: tous systèmes

ASCENSEURS MENETREY SA



Ascenseurs
Monte-charge
Monte-plats

Construction
et transformation

Nombreuses
références

Projets et devis
sans engagement

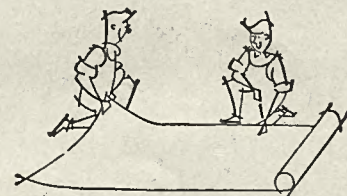
ROMONT

Téléphone 037 5 11 33



ÉTANCHEITÉ S A

Toitures
Étanchéité
Eternit
Asphaltage
Isolation
Chapes



Tél. 2.81.21 Tivoli, 5 FRIBOURG



Étanchéité en tous genres
Joints **Colma** et **Igas** en façades
Revêtements de sols à base d'epoxyd
ou polyester

Devis sur demande

SIKA BAU SA

Av. de la Gare 50 Tél. (021) 23 28 12
1000 Lausanne

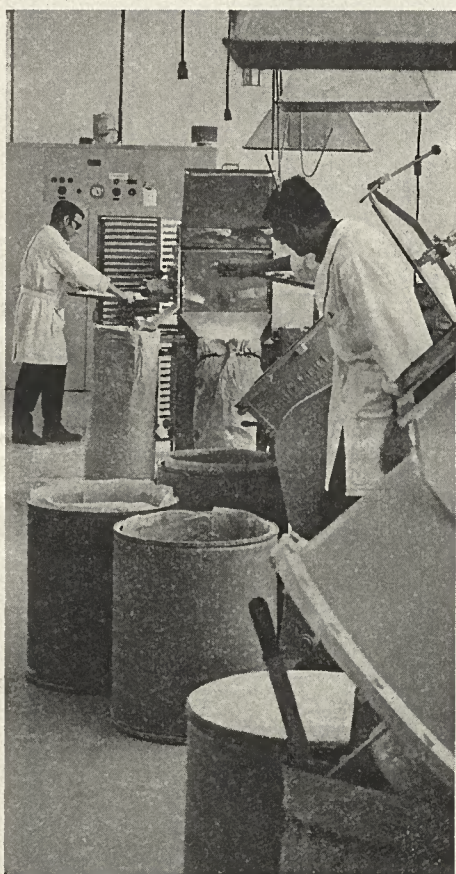


Dorsa S. A.

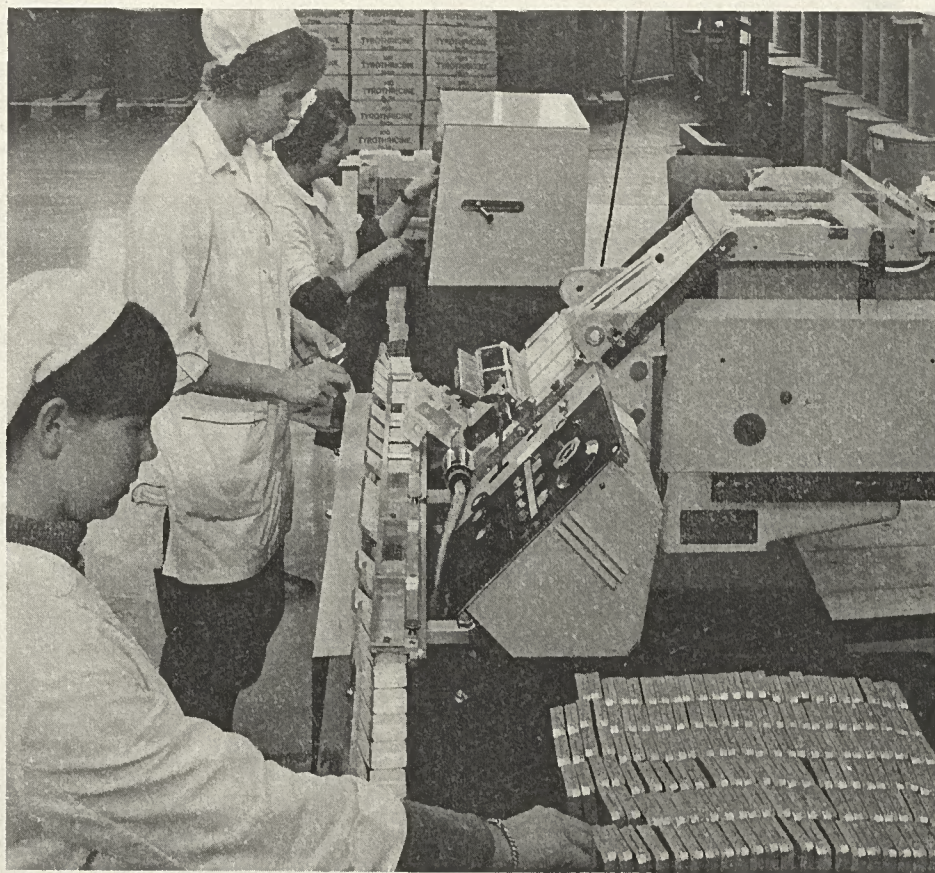
MENUISERIE
1753 MATRAN (FR)

Pourquoi et comment fut créée la COOPER ?

C'est vers les années 1930 que feu le Dr a Marca, pharmacien à Fribourg, comprit la nécessité pour les pharmaciens de se faire une place dans l'industrie pharmaceutique et, pour cela, de collaborer sur le plan professionnel, de s'unir pour fabriquer et exploiter en commun une série de spécialités. L'idée avait fait son chemin en France, mais, pour la Suisse, elle était nouvelle. Il fallut vaincre les préventions de nombreux confrères avant de passer à la réalisation. Pour cette raison, le Dr a Marca décida de partir seul. Il fonda la « Cooper », et choisit des spécialités éprouvées et vendues en France par plus de 12 000 pharmaciens.



Le mélange et la granulation des poudres.



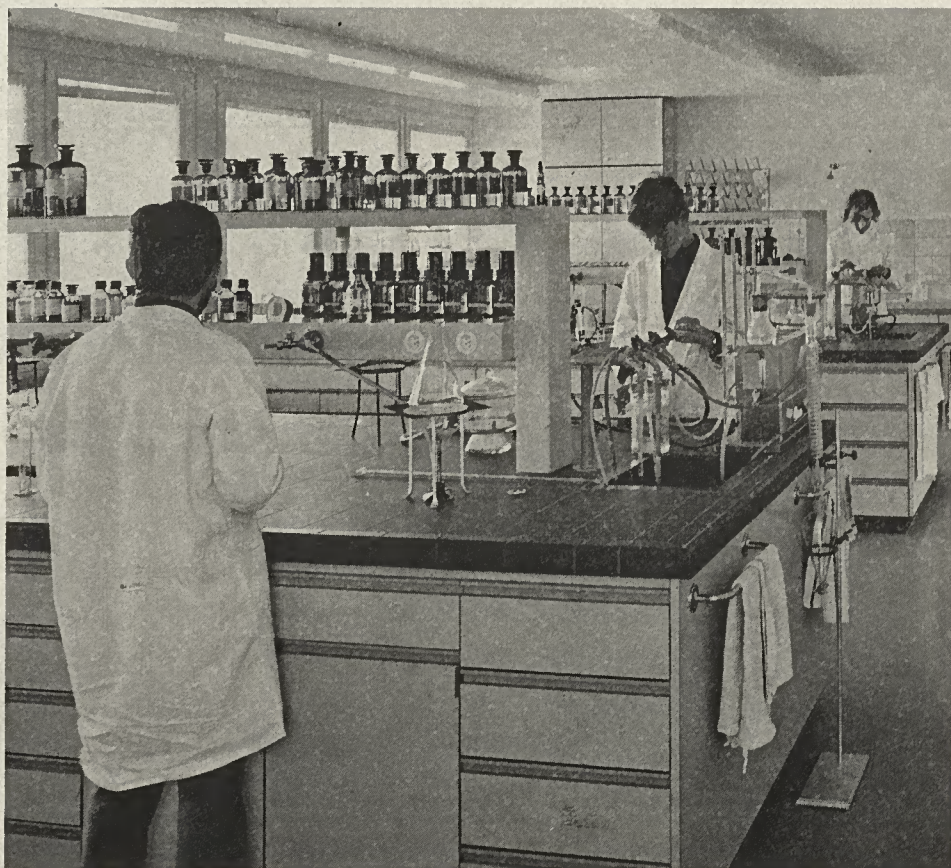
Conditionnement automatique des pastilles de Tyrothricine.

C'est ainsi qu'en 1938, le Dr a Marca pouvait déjà mettre à la disposition des pharmaciens suisses une vingtaine de spécialités de la Coopération pharmaceutique française. Pendant la guerre, l'activité de l'entreprise fut évidemment ralentie. Mais, dès 1945, le nombre des produits fabriqués ne cessa d'augmenter. En 1951, l'affaire s'étant considérablement développée, le Dr a Marca transforma son entreprise en société anonyme. 80 pharmaciens avaient été gagnés par cette idée de collaboration professionnelle et devenaient actionnaires de Cooper S. A. Celle-ci passa du stade artisanal au stade industriel il y a une dizaine d'années, lorsqu'elle s'installa dans de nouveaux locaux, à la rue des Arsenaux. A côté des anciennes spécialités fran-

çaises qu'elle continuait à exploiter sous licence, Cooper créa ses propres spécialités. Au cours de ces 10 dernières années, cette entreprise a quintuplé son chiffre d'affaires. Elle dispose d'une gamme complète de spécialités fort appréciées du corps pharmaceutique et médical et dont certaines — la Tyrothricine notamment — occupent un rang enviable sur le marché suisse. Et les pharmaciens, appréciant les services de cette entreprise, sont aujourd'hui plus de 500 à lui prouver leur attachement en étant devenus actionnaires.

Cooper S. A. occupe maintenant une place importante dans l'organisation professionnelle créée et améliorée sans cesse par le pharmacien.

Vue partielle des laboratoires de contrôle.



Construction : avril 1965 à juillet 1966

Architecte : M. Marcel COLLIARD, Fribourg

Ingénieur : M. Pierre BRASEY, Fribourg

Géomètre : M. Jean-Claude HAERING,
Fribourg

*Ingénieurs en électricité et aménagements de la
fabrication :* MM. W. BOESS & JENK,
Liebefeld-Berne

Nous cherchons pour entrée de suite ou à convenir

monteurs-électriciens possédant certificat d'apprentissage

Travail varié et intéressant dans des immeubles locatifs et des bâtiments industriels (y compris téléphone A.)

Nous offrons: bon salaire, caisse de pension, ambiance de travail agréable, possibilités d'avancement

Courant fort et faible S. A. rue de la Samaritaine 33 1700 Fribourg tél 9 25 56
ou: Marcel Chasset, Vignettaz 30, 1700 Fribourg

Ecole Fribourgeoise de Laiterie Grangeneuve

Ouverture du prochain cours annuel: 2 mai 1967

Enseignement théorique et pratique

Renseignements et prospectus auprès de la Direction.

Tél. (037) 21691, Grangeneuve 1725 Posieux (FR).

Carrosserie Perrottet

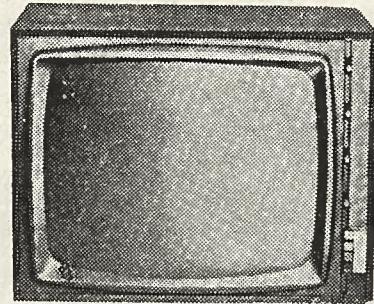
Constructions
Transformations
Réparations

1631 Gumefens

Tél. 029 3 95 20



De la joie toute l'année
avec **PHILIPS**



Téléviseur 5 normes, grand écran,
automatique, SUISSE - FRANCE

en location

Fr. **30.-** par mois

+ 7.50 assurance réparations

Service rapide dans toute la Suisse romande

Qualité Garantie Service

Ed. Delay

Yvonand
Tél. (024) 5 16 13

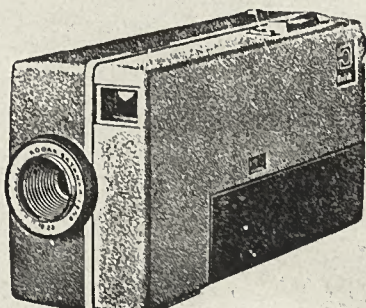
Yverdon
8, rue du Lac

Filmez votre week-end à ski

avec une caméra Kodak SUPER 8

que nous vous prêtons

pour cette circonstance, sans engage-
ment de votre part, et gratuitement
bien sûr!



Profitez de cette occasion pour en faire
un essai qui vous convaincra sûrement.

PHOTO - CINE - PROJECTION

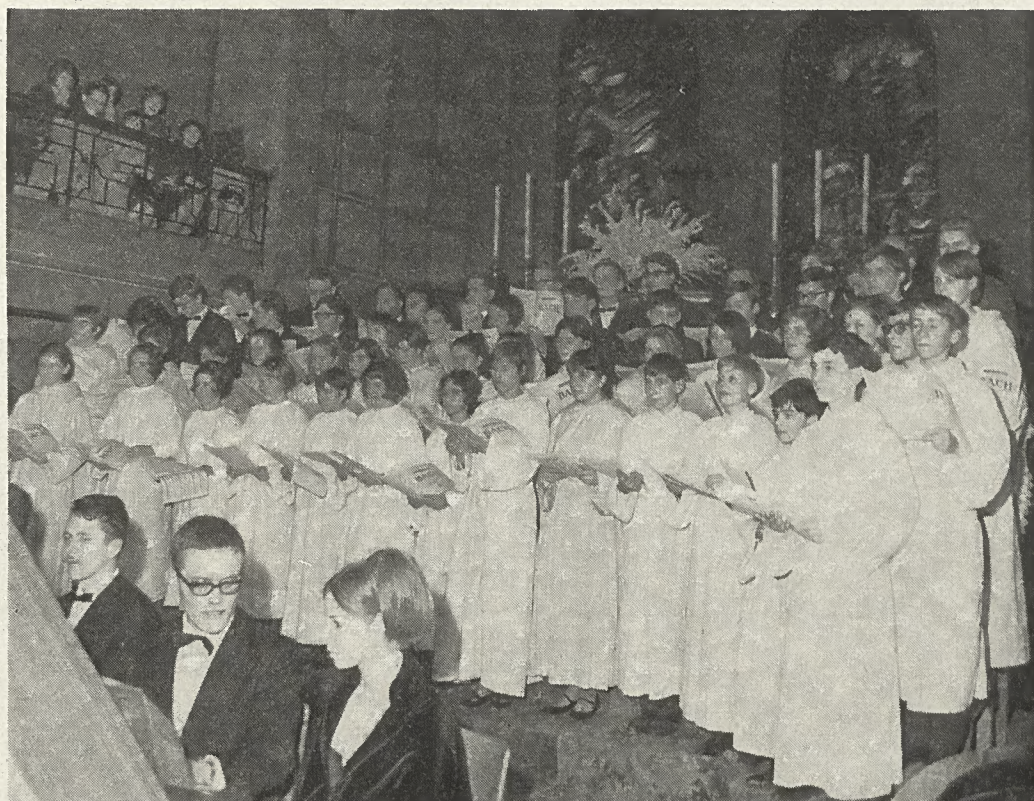
Hans Schmid
& Fils

Pérolles 24 FRIBOURG Tél. 25181

La Maîtrise de St-Pierre-aux-Liens, à Bulle, a offert un concert exceptionnel

En ce dernier dimanche de janvier, la Maîtrise de St-Pierre-aux-Liens de Bulle a offert un concert d'une valeur exceptionnelle. Pour la circonstance, l'église paroissiale était archi-comble, en dépit des séductions qu'offrait, en cet après-midi, une nature merveilleusement ensoleillée. Au programme étaient inscrites deux cantates parmi les plus belles que l'on connaisse dans le répertoire de Jean-Sébastien Bach: celle pour la nuit de Noël, et celle pour la fête de la Visitation. Une page célèbre pour orgue s'y ajoutait: « Prélude et fugue en ut majeur ».

Les jeunes chanteurs bullois étaient groupés dans le chœur pour assumer la partie vocale de cette audition. Sa présentation était irréprochable. Les enfants étaient sobrement revêtus d'aubes blanches, tandis que les chanteurs adultes arboraient la tenue de soirée. Dès les premières notes, ce fut l'enchantement. A son pupitre de direction, M. André Corboz, professeur, sut obtenir un équilibre parfait de la masse. Avec audace, il avait décidé d'entreprendre Bach dans sa version originale. Ses jeunes chantres prononcèrent le vieil allemand avec une accentuation exacte. Et la partie musicale atteignit la perfection. C'était là le fruit d'une étude sérieuse et soignée de la partition. Quatre solistes expérimentés assurèrent le succès des récitatifs, M^{mes} Wally Staempfli,



Les jeunes chanteurs bullois étaient sobrement revêtus d'aubes blanches.



soprano, et Magali Schwartz-Thomi, alto, M^m. Michel Corboz, ténor, et Philippe Huttenlocher, baryton. Le directeur s'était également entouré de collaborateurs excellents sur le plan instrumental. Trompettes, violons, flûtes, hautbois, violoncelle et clavecin remplirent leur rôle avec la même perfection. A la trompette, les deux jeunes virtuoses Francis et René Schmidthäusler donnèrent une magnifique sonorité, sans ne jamais couvrir les voix. En intermède, on entendit à l'orgue M. Philippe Corboz, qui donna une interprétation attachante du « Prélude et fugue en ut majeur ». Le public, qui était resté très recueilli durant tout le concert, ne put s'empêcher d'éclater en applaudissements.

La réussite de ce concert est le fruit des qualités musicales de M. André Corboz, professeur, qui, depuis de nombreuses années déjà, insufflé à la jeunesse bulloise, par le truchement de sa Maîtrise, une véritable culture musicale prise au sens le plus large. Seule une formation de base poussée et un travail de longue haleine pouvaient permettre à un chœur de jeunes d'entreprendre des œuvres aussi difficiles que celles inscrites au programme de ce concert et de les livrer avec une telle perfection.

Photos P. Charrière, Bulle

A l'issue du concert, sans attendre les applaudissements pourtant combien mérités, M. André Corboz, directeur, s'effaça très discrètement aux yeux du public.

Pour un mobilier de

QUALITÉ

AMEUBLEMENTS
Vionnet SA
BULLE

Sous l'Ondée

Coutellerie fine en tous genres

Ciseaux couture et manucure

79 sortes à votre choix

Parapluie de qualité - Réparation soignée

R. PERROUD-GILLET Rue de Vevey

BULLE Tél. (029) 2 81 22



Première halte à Torny-le-Grand, à l'entrée du district de la Glâne: M. François Mauron, Président du Grand conseil, vient d'être fleuri, ainsi que son épouse. Plus à droite: M. Claude Genoud, Président du gouvernement.

La Glâne accueille «son» président du Grand conseil

Photos P. Charrière, Bulle



La fanfare de Villarimboud fut la première à se faire l'interprète de la population glânoise.



Toute la population de Torny-le-Grand fut heureuse de l'honneur que lui fit le Président du Grand conseil en choisissant l'itinéraire de la Bassc-Glâne pour se rendre dans son village, Villaraboud.



Le chant des enfants fut accompagné d'un compliment et de gerbes de fleurs.



Au cours d'une réception au café de l'Olivier, tout fraîchement rénové, M. Albert Bugnon, syndic de Torny, profite de la présence d'une forte délégation de députés pour évoquer quelques problèmes qui se posent à sa commune.

Deux membres du gouvernement reçus dans leur commune de Châtel-St-Denis

A son tour, le président du gouvernement, M. Claude Genoud, a été officiellement reçu dans sa commune de Châtel-St-Denis, manifestation à laquelle était aussi associé M. Paul Genoud, conseiller d'Etat. Un cortège aux flambeaux s'était formé sur la place de la Gare. Ouvert par la fanfare de Châtel-St-Denis dans ses magnifiques uniformes historiques, il se rendit à la Maison des Oeuvres où se déroula une partie officielle.



Il y eut une première halte à Tornay, à l'entrée du district de la Glâne. Mais c'est à Villaraboud dont il est le syndic que M. François Mauron, le Président du Grand conseil pour l'année en cours, fut reçu avec le plus d'enthousiasme. Pour y arriver, le cortège officiel, ouvert par un motard de la Brigade de la circulation, foula pendant quelques instants le territoire vaudois.

Dans la cour de l'école de Villaraboud, la fanfare de Siviriez précéda le chant et le compliment des enfants. Et c'est dans la grande salle de l'école que tous les invités se retrouvèrent ensuite. La partie oratoire fut introduite par un discours du vice-président du conseil communal, M. Fernand Margueron. Chants et airs de fanfare se succédèrent jusqu'à l'heure de se rendre à Vuisternens-devant-Romont où devait se dérouler la partie officielle.

Photos P. Charrière, Bulle

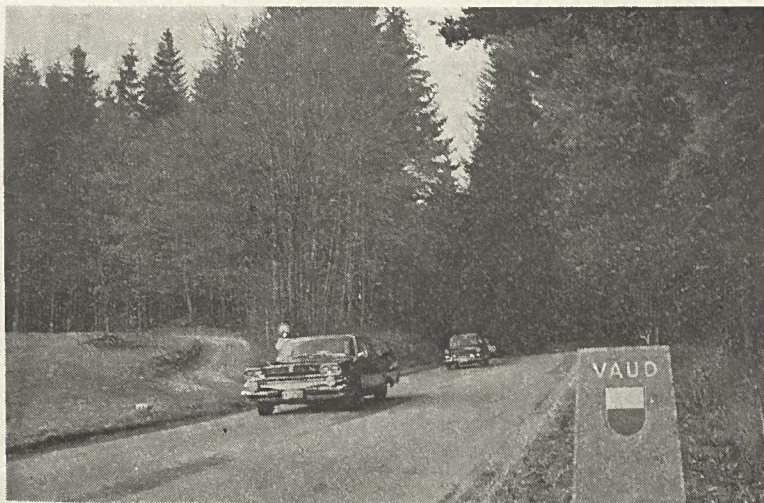
Le président du Grand conseil, accompagné des membres de sa famille, arrive dans Villaraboud, son village.



M. Fernand Margueron, vice-syndic, entouré de l'abbé Bernard Mottet, curé, du Père Léon Mauron, missionnaire aux Iles Seychelles, et de M. Robert Pilloud, premier vice-président du Grand conseil.



La Société de chant de Villaraboud



Le cortège officiel emprunta le territoire vaudois.



Le message des enfants de Villaraboud.



La fanfare de Siviriez et, ci-dessous, le président du Grand conseil entouré de ses 8 frères et sœurs.



Joyeux anniversaires



C'est en leur église paroissiale de Promasens que M. et Mme Alfred Crausaz-Pache d'Auboranges ont fêté l'an dernier leurs noces de diamant, là même où, 60 ans auparavant, les deux heureux jubilaires avaient décidé de s'unir devant Dieu pour toute leur vie. La messe fut célébrée par leur fils, prêtre, et embellie par les chants des enfants de l'école dirigés par leur dévoué instituteur. Le curé de la paroisse bénit les deux époux. Les voici entourés ci-dessous de leurs nombreux enfants, petits-enfants et arrière-petits-enfants.



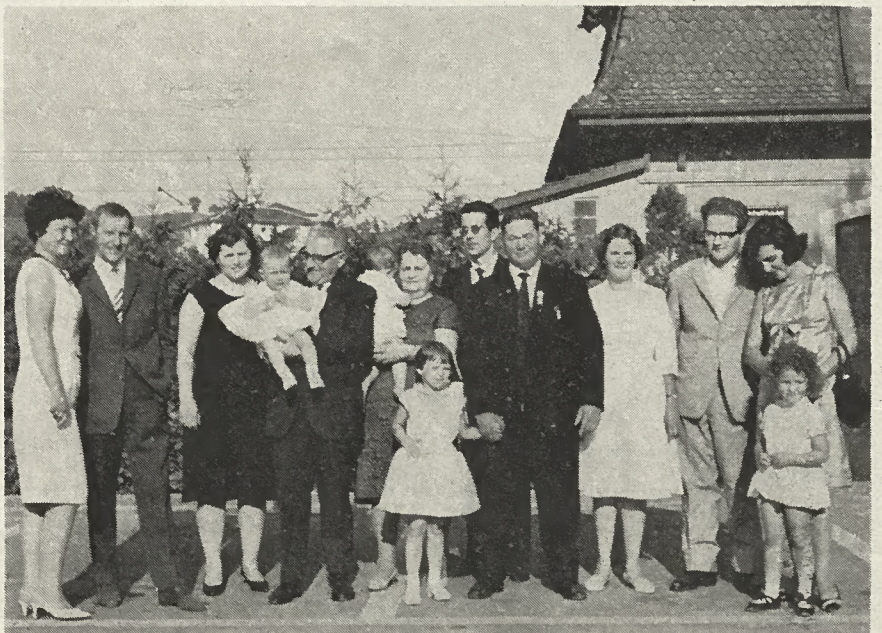
A Courtepin, M. et Mme Emile Fillistorf ont célébré leurs noces d'or. Ils étaient entourés de leurs sept enfants, de leurs 14 petits-enfants et de leurs 2 arrière-petits-enfants. Jusqu'en 1958, M. Fillistorf fut charpentier. Ayant pris sa retraite, il fonctionna et fonctionne encore comme piqueur communal.



Ci-contre, M. et Mme Alphonse Karth, instituteur retraité de Lessoc, domiciliés actuellement à Lausanne, ont fêté l'an dernier le 40^e anniversaire de leur mariage. M. Karth prit sa retraite en 1962 après une activité de 42 ans comme instituteur dans le canton de Fribourg, et avoir été pendant 40 ans organiste et 32 ans directeur de chant.



Autres noces d'or encore, celles célébrées l'automne dernier à Courtaman, par M. et Mme Pierre Rossier, âgés respectivement de 74 et 76 ans. Pour la circonstance, ils furent bien sûr entourés de leurs nombreux enfants et petits-enfants.



M. et Mme Léon Gremaud-Rouiller, âgés de 68 et 66 ans, ont célébré dernièrement à Vuisternens-en-Ogoz le 40^e anniversaire de leur mariage. Pour la circonstance, le couple fut fêté par ses 12 enfants et par ses 32 petits-enfants. M. Léon Gremaud est agriculteur.



Ci-contre: 40 ans de mariage également pour M. et Mme André Vipret, anniversaire qui fut fêté l'an dernier déjà à Léchelles. L'heureux couple est également entouré de ses nombreux enfants et petits-enfants.

Ci-dessous: L'an 1967 sera marqué d'une pierre blanche dans les annales de la Société de chant de la ville d'Estavayer. En effet, ce groupement fêtera, le jour de l'Ascension, le 75^e anniversaire de son existence et bénira son nouveau drapeau. Pour l'heure, la société a célébré avec allégresse les quarante ans d'activité au sein d'un chœur de M. Alfred Bourdilloud, chef de garage GFM à Estavayer. M. Bourdilloud fit partie durant de nombreuses années de la Société de chant de Bulle.

Notre photo: au premier plan, de gauche à droite: MM. Paul Mossu, directeur et Alfred Bourdilloud. Au second plan, MM. Alfred Duriaux, Armand Wicht, Joseph Perriard (président); Roger Delley et Albin Emmenegger, membres du comité.

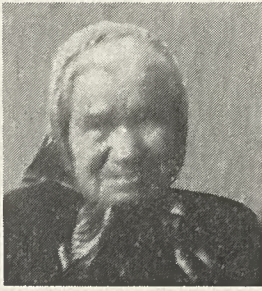


Nouveau drapeau

Ci-dessous: Anniversaire encore que celui fêté l'automne dernier par « L'Echo du Glèbe », fanfare d'Estavayer-le-Gibloux qui, pour marquer ses 25 printemps, inaugura un nouveau drapeau. Celui-ci avait pour parrain et marraine, M. Jules Romanens, ancien syndic, à Villarsel-le-Gibloux, et Mme Julie Piller.



Mme Vve Marie Dumoulin
BUSSY



enlevée à la tendre affection de son entourage après avoir atteint le bel âge de 96 ans. Elle était la doyenne de la région. Née Huguet, elle laisse le souvenir d'une bonne aieule et eut la joie d'être arrière-grand-maman.

M. Tobie Ansermet
MONTBRELLOZ



Ancien président de paroisse, il était par excellence un homme bien de chez nous, façonné par les traditions et les coutumes, un homme dont la prière, le travail et la serviabilité furent l'essentiel d'une vie bien remplie. Agriculteur, il est décédé dans sa 69^e année après une longue maladie.

Mme Cécile Monney
CARIGNAN-VALLON



Elle se dévoua durant une cinquantaine d'années à l'ornementation, aux travaux de nettoyage, et à la sacristie de l'église de Carignan qui possède un très bel autel dédié à N.-D. de Compassion en qui elle avait une profonde dévotion. Elle était la maman de l'actuel sacristain, M. André Monney, Elle avait 84 ans.

Mme Vve Albertine Berset
CORSALETTES



Née Albertine Wicht, elle était la veuve de M. Louis Berset. Femme très travailleuse, elle éleva une nombreuse famille de 8 enfants et connut le bonheur d'être arrière-grand-mère. Elle s'est éteinte après avoir atteint le bel âge de 91 ans.

M. Georges Bullet
ESTAVAYER-LE-LAC



Doyen d'âge du chef-lieu broyard, il s'est éteint dans sa 97^e année. Pharmacien pendant des décennies, il fut conseiller communal et paroissial. C'était un grand chrétien d'une droiture parfaite. Il était le père du colonel brigadier Jacques Bullet, syndic d'Estavayer, et de l'abbé G. Bullet, directeur au Grand Séminaire.

Mlle Marie-Thérèse Bullet
FRIBOURG



Décédée peu de jours après son frère, à l'âge de 85 ans. Toute sa vie fut consacrée au service de sa famille et de l'Eglise; se dévouant des années auprès de sa mère infirme, puis tenant le ménage de ses deux frères, et s'occupant de l'ornementation de l'église et de la sacristie, elle se réconfortait par la prière et les sacrements.

M. Frédéric Krebs
GRANDSIVAZ



Né à Rüeggisberg, il vint s'établir en 1916 à Grandsivaz comme agriculteur. Grand travailleur, il éleva avec courage une nombreuse famille. Il a été ravi à l'affection de sa famille et de ses arrière-petits-enfants dans sa 80^e année, après une courte, mais pénible maladie.

M. Calixte Bersier
PREZ-VERS-NORÉAZ



enlevé à la tendre affection de sa famille dans sa 80^e année. Il fit carrière dans le corps de gendarmerie. Il était notamment le père de M. Stanislas Bersier, conseiller communal. Très dévoué à sa famille, il fut bien entouré par son épouse, ses enfants et petits-enfants.

M. Edouard Vielle
BELFAUX



piusement décédé à l'âge de 62 ans. Il travaillait comme représentant et jouissait de la sympathie de sa clientèle. Dans toutes les circonstances de sa vie, il fit toujours preuve de foi, de courage et d'énergie et fut un exemple pour sa famille.

Mme Vve Julien Clément
MATRAN



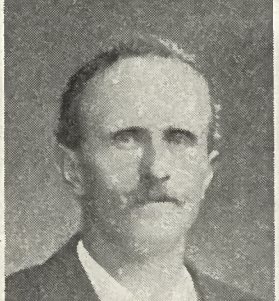
Née Marie Aebischer, elle était la veuve de M. Julien Clément qui fut agriculteur. Sa vie fut toute de dévouement et de piété. Elle éleva sa famille dans la simplicité. Elle a été enlevée à l'affection des siens dans sa 80^e année après avoir connu le bonheur d'être arrière-grand-mère.

M. Robert Zurich
VILLARLOD



Instituteur retraité, il enseigna pendant 36 ans à Villars-le-Gibloux. Il fut également caissier communal. Il avait reçu la bourgeoisie d'honneur. Membre fondateur de la fanfare locale, il en fut le président pendant 15 ans. Il est décédé à l'âge de 61 ans, laissant le souvenir d'un bon époux et père de famille.

M. Joseph Pittet
VILLARLOD



décédé dans sa 81^e année. Agriculteur courageux et avisé, il fut victime d'un accident qui le contraignit à réduire son activité. Avec le temps, ce fut l'inaction et une immobilité d'une dizaine d'années durant lesquelles son entourage et sa vaillante épouse lui prodiguèrent des soins constants et une respectueuse affection.

M. Ernest Chappuis
VILLARSEL-LE-GIBLOUX



piusement décédé après une pénible maladie à l'âge de 53 ans. Agriculteur, il fit également, pendant plusieurs années, le commerce de bétail. Très serviable et d'un tempérament toujours gai, il jouissait de l'estime de chacun.

M. Louis Brugger
CORPATAUX



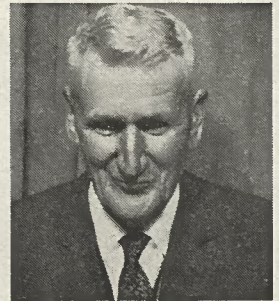
Agriculteur averti et travailleur infatigable, il éleva une belle famille de 11 enfants qui, avec ses 19 petits-enfants faisaient toute sa joie. Les sociétés paroissiales pouvaient compter sur son dévouement. Il avait été décoré de la médaille « Bene Merenti ». Il avait 69 ans.

Mme Henri Rudaz
GRANGES-SUR-MARLY



enlevée à la tendre affection de sa famille dans sa 61^e année après une maladie qu'elle supporta avec un courage admirable. Née Nicolet, elle était l'épouse de M. Henri Rudaz, agriculteur, avec qui elle éleva une nombreuse famille, laissant à ses enfants et petits-enfants l'exemple d'une vie de travail, de bonté et de dévouement.

M. Maurice Humbert
COURTION



décédé dans sa 64^e année après de grandes souffrances. Il fut sacristain durant plus de 20 ans tout en exploitant un joli domaine. Avec son épouse, il éleva une belle famille de 13 enfants qui l'entourèrent de leurs meilleurs soins dans sa pénible maladie. Profondément chrétien, il fut dévoué à sa famille et à la communauté.

Mme Jean Köstinger
FRIBOURG



Née Cécile Bapst, elle était l'épouse de M. Jean Köstinger, ouvrier-maçon. Elle a été ravie à son affection après une pénible maladie à l'âge de 64 ans. Elle-même était retraitée de la Chocolaterie de Villars à Fribourg où elle travailla pendant 40 ans. C'était une personne aimée et très estimée.

M. Robert Roulin
FRIBOURG



décédé subitement dans sa 59^e année. Trois mois auparavant, il avait été très affligé par le décès de son épouse. Chef - magasinier dans l'entreprise CAFAG S. A., il s'était fait apprécier par son zèle au travail et son dévouement exemplaire. Epoux fidèle et bon papa, il était un homme droit et honnête.

M. Henri Muller
FRIBOURG



Menuisier, il travailla pendant 45 ans dans l'entreprise Joseph Brugger à la Lenda à Fribourg. Il était très estimé de son patron, et de ses collègues de travail. Heureux arrière-grand-papa, il a été ravi à l'affection de son entourage après une courte maladie à l'âge de 83 ans.

M. Léon Progin
FRIBOURG



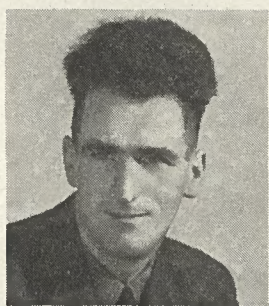
enlevé à la tendre affection de sa famille à l'âge de 78 ans. Il avait fait carrière comme machiniste et était retraité des EEF. Il fut bien entouré par ses enfants et eut le bonheur d'être grand-père.

Mme Ursule Aebischer
FRIBOURG



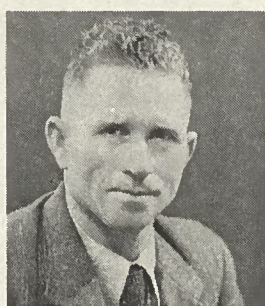
décédée à l'âge de 87 ans. Elle était l'épouse de M. Joseph Aebischer, ancien décorateur en horlogerie-bijouterie. Leur union avait été bénie en 1910 par l'abbé Marius Besson, qui allait devenir évêque du diocèse. Elle-même travailla pendant 14 ans à la Fabrique d'emballages métalliques à Fribourg.

M. Alphonse Dénervaud
FRIBOURG



Magasinier et ancien contrôleur au GFM il jouissait de la confiance de ses supérieurs et de la sympathie de ses collègues de travail. Il militait au sein du Parti chrétien-social et appartenait au comité. Il était en outre l'un des membres fondateurs et le caissier du Chœur-mixte « L'Alouette ». Il avait 53 ans.

M. Hans Zbinden
FRIBOURG



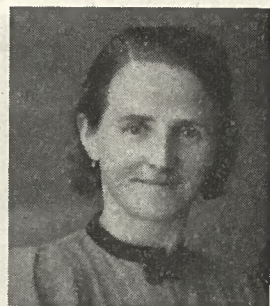
Agriculateur, il exploitait la ferme des Neigles à Fribourg. Au sein de la caisse locale d'assurance du bétail de Fribourg, il fonctionnait comme vérificateur des comptes. Il a été ravi à l'affection de sa famille dans sa 54^e année, après avoir connu le bonheur d'être grand-père.

Mme Paula Siegwart
FRIBOURG



Originnaire du canton d'Uri, elle est devenue Fribourgeoise de cœur. En 1919, elle épousa M. Alfred Siegwart, alors professeur de droit à l'université. Devenue veuve en 1944, elle a donné tout son temps et toute son affection à ses 7 enfants — la plus jeune avait alors 10 ans — pour lesquels elle a été une maman merveilleuse de courage.

Mme Antoine Castella
FRIBOURG



Originnaire de Cugy, née Rosa Bersier, elle était l'épouse de M. Antoine Castella, serrurier. Elle s'en est allée à l'âge de 58 ans après une cruelle maladie et de longues années de souffrances qu'elle supporta avec un courage admirable. Elle était toujours souriante et prodigua le meilleur d'elle-même à son entourage.

M. Rodolphe Zaugg
FRIBOURG



enlevé subitement à l'affection de sa famille à l'âge de 54 ans. Il travaillait comme monteur-électricien aux Etablissements techniques S. A. à Fribourg. Il jouissait de l'entière confiance de ses employeurs et de la sympathie de ses collègues de travail. Epoux et papa attentionné, il connut le bonheur d'être grand-père.

M. Auguste Humbert
FRIBOURG



Jouissant d'une santé robuste, il a été ravi brusquement à l'affection de ses siens après une très courte maladie, laissant dans la peine une épouse et une fille unique qu'il chérissait par dessus tout. Pendant 25 ans, il fut un employé très habile et serviable de la Maison Bata. Chanteur émérite, il faisait, par son caractère, la joie de tous.

M. Ernest Frieder
FRIBOURG



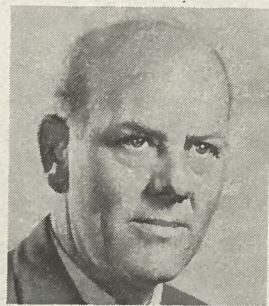
Assistant-pharmacien, il était le collaborateur apprécié depuis de nombreuses années de M. Franz Ebener de la Pharmacie Moderne. Epoux et père affectueux, il a été ravi à l'affection de ses siens à l'âge de 68 ans. La section Moléson du C.A.S. le comptait au nombre de ses membres vétérans.

M. Louis Thomet
FRIBOURG



Enlevé subitement à la tendre affection de sa famille dans sa 80^e année. Il était retraité CFF. Il accomplissait son travail avec conscience et tout le monde l'appréciait. Il éleva une belle famille de 7 enfants et eut le bonheur d'être arrière-grand-père.

M. Albert Ayer
FRIBOURG



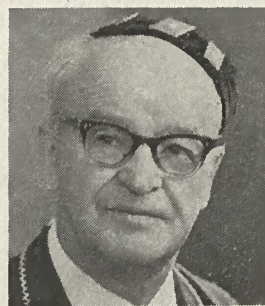
Une longue et douloureuse maladie l'a emporté dans sa 52^e année, laissant dans la désolation une épouse et une fille chéries. Commerçant, il était une personnalité locale très appréciée. Lieutenant-banneret du Contingent des grenadiers, il fut aussi un chasseur fervent, membre de « La Diana ».

M. Louis Renevey
FRIBOURG



La fanfare « La Concordia » escorta à sa dernière demeure son sous-directeur M. Louis Renevey qui en fut un membre fidèle pendant près d'un demi-siècle, siégeant au comité pendant 33 ans. Entré en 1930 au service de l'administration communale, il avait été promu en 1938, chef de service à la Police locale. Il avait 64 ans.

M. Alfons Gugler
FRIBOURG



Décédé des suites d'un accident à l'âge de 65 ans. Il avait été happé par une voiture alors qu'il traversait la route de Berne et succomba quelques jours plus tard. Instituteur, il avait fait toute sa carrière, dans le district de la Singine, à Planfayon notamment. Il dirigea pendant 30 ans le Yodler-Club Edelweiss.

M. Henri Moënnat
VUISTERNENS-DT-ROMONT



décédé subitement à l'âge de 57 ans. Agriculteur, il se dévoua au sein de la Société de laiterie dont il fut le président. Mais c'est à son foyer qu'il consacra le meilleur de lui-même, vouant toute son affection à son épouse et à sa fille unique.

Mme Vve Antonin Monney
MÉZIÈRES (FR)



Née Françoise Moret, elle était la veuve de M. Antonin Monney qui fut maréchal. Elle s'est éteinte pieusement dans sa 83^e année. Un trait caractéristique de son caractère était sa promptitude à accomplir tout de suite ses devoirs et obligations sans jamais remettre à plus tard.

M. Emile Menoud
VILLARIAZ



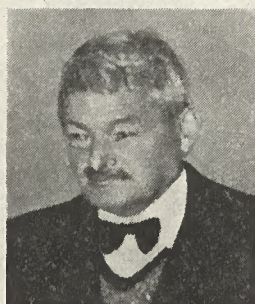
décédé subitement à l'âge de 80 ans. Il vécut le plus clair de son existence dans la grande ferme de Praz-Mory à Sâles. Foncièrement chrétien, époux attentionné, chantre émérite, conseiller de paroisse, il fut un papa exemplaire pour ses 5 enfants. Il vécut ses dernières années chez l'une de ses filles à Villariaz où il fut très entouré.

M. Henri Perroud
BERLENS



enlevé à l'affection de sa famille à l'âge de 65 ans après une cruelle maladie qu'il supporta avec un courage admirable. Il laisse à tous le souvenir d'un homme bon et généreux. Négociant, il remplit les fonctions de conseiller communal et d'officier d'Etat-civil. Il fut aussi un chantre émérite.

M. Firmin Waeber
COURTEPIN



enlevé à la tendre affection de son entourage dans sa 75^e année. Il connut une existence modeste et travaillait comme ouvrier. Il jouissait de la sympathie de ses collègues de travail, et fut bien entouré par son épouse. La fanfare de Barberêche-Courtepin le comptait au nombre de ses bienfaiteurs.

R.P. Gabriel-Marie Charrière
ORSONNENS



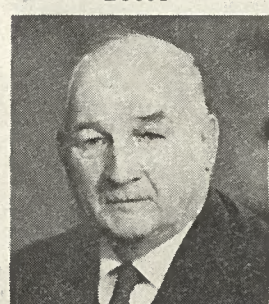
Agé de 81 ans, ce Père capucin fut mortellement blessé par une voiture alors qu'il regagnait à pied le Pensionnat d'Orsonnens dont il était l'aumônier. Ordonné prêtre en 1915, il exerça son ministère au Scolasticat de St-Maurice, puis au Convent de Bulle. Il se voua sa vie durant à l'éducation.

M. Joseph Gobet
VILLAZ-ST-PIERRE



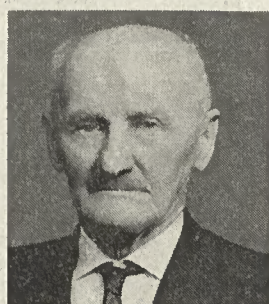
Personnalité sympathique, il joua un rôle en vue dans son village puisqu'il occupa en effet les fonctions de conseiller pendant 46 ans et de boursier communal. Membre fondateur de la fanfare paroissiale, il fut aussi le généreux parrain de son drapeau. Il était l'oncle du Dr Maurice Gobet, médecin à Fribourg.

M. Léon Raemy
LUSSY



Ouvrier très consciencieux et travailleur, il éleva avec courage une belle famille de 6 enfants. Contre-maître-maçon, il fut toujours apprécié par ses employeurs. Il se dévoua pour la collectivité et remplit la charge de président de paroisse. Agé de 73 ans, il comptait 23 petits-enfants.

M. Pascal Maillard
SIVIRIEZ



Cantonnier de l'Etat de Fribourg pendant 37 ans et jusqu'en 1954, il fut aussi, dans sa paroisse, le sonneur et le carillonneur fidèle pendant 30 ans. Bon papa, il a été ravi à l'affection de sa famille à l'âge de 85 ans, après une longue hospitalisation de 22 mois. Il accepta cette épreuve avec de magnifiques sentiments chrétiens.

Mme Caroline Baeriswyl
MONTET (Glâne)



Née Caroline Demierre, elle était l'épouse de M. Joseph Baeriswyl, agriculteur. Elle a été ravie à l'affection des siens après avoir atteint le bel âge de 81 ans. Elle fut une grand-maman choyée par son entourage. Son ensevelissement eut lieu à Ursy.

M. Paul Pauli
CHATEL-ST-DENIS



décédé à l'âge de 68 ans. Ancien contrôleur aux GFM, il se dévoua sans compter durant toute sa vie pour la Société de développement de Châtel-St-Denis dont il était l'actif président. Il siégeait au Conseil d'administration du Monte-Pente Corbetta S. A. Il a été véritablement l'âme de l'essor touristique de la station des Paccots.

Mme Marie-Rose Maillard
CHATEL-ST-DENIS



Enlevée bien trop vite à l'affection des siens à l'âge de 32 ans seulement des suites d'une grave opération à cœur ouvert. Née Perroud, épouse de M. Marcel Maillard, maçon, elle laisse une jeune orpheline de 8 ans. Son caractère toujours gai reste inoubliable à ceux qui l'ont connue.

Pompes Funèbres Générales S. A.

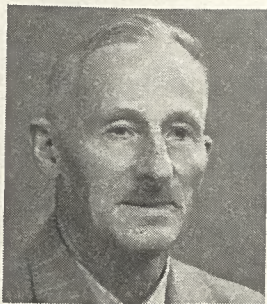
JOUR ET NUIT - TÉL. 2 39 95

Joseph Bugnard

Arcades de la Gare - FRIBOURG

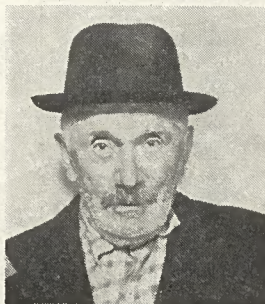


M. Raymond Andrey
BULLE



Retraité des Chemins de fer fribourgeois depuis 1951, il avait été, pendant 20 ans, chef de gare à Gruyères, puis fonctionna comme répartiteur du matériel à Bulle. Expert en apiculture, il était aussi doué pour la musique et fut directeur de la Fanfare de Gruyères. Il fut membre des chorales d'Epagny et de Bulle. Il avait 81 ans.

M. Irénée Yerly
PONT-LA-VILLE



Agriculteur et montagnard, il était resté très attaché à son métier. Ancien secrétaire-caissier de la société de laiterie, il siégea également au conseil paroissial où il représentait le parti conservateur. Gruérien d'origine, il avait un cœur doux, généreux et serviable. Il est décédé à l'âge de 87 ans.

Mme Vve Virginie Thurler
LA VILLETTE



Née Virginie Buchs, elle était la veuve de M. Lucien Thürler qui fut garde-chasse. La mort prématurée de son mari la laissa seule avec 10 enfants. Par son travail, son esprit d'économie et son abnégation, elle parvint à donner une bonne éducation à cette grande famille. Mais elle y sacrifia sa santé. Elle est décédée à l'âge de 71 ans.

Mme Marie Musy
GRANDVILLARD



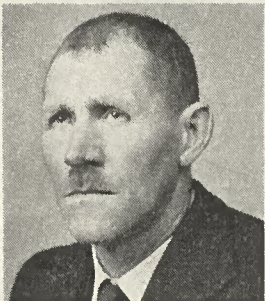
Enlevée à la tendre affection de sa famille à l'âge de 73 ans, à l'Hôpital des Bourgeois, après une courte maladie. Née Marie Raboud, elle était la veuve de M. Joseph Raboud qu'elle eut le chagrin de perdre en 1925 déjà. Elle éleva une fille dans des conditions difficiles, mais eut le bonheur d'être une grand-maman choyée.

Mme Alice Moura
GRANDVILLARD



Ce fut une épouse et maman exemplaire, tant par son dévouement que par sa piété. Elle fut frappée dans ses affections les plus chères en perdant tragiquement, en l'espace de trois jours, deux de ses fils âgés de 23 et 33 ans. Arrière-grand-mère, elle s'est éteinte à l'âge de 86 ans. Née Currat, elle était la veuve de Maurice Moura.

M. Constant Robadey
ALBEUVE



Originaire de Lessoc, où il passa la plus grande partie de son existence, il laisse le souvenir d'une figure typique du paysan-montagnard, ardent au travail, droit et intègre. Pendant plus de 40 ans forestier communal, il siégeait dans les conseils de la caisse locale de Crédit mutuel. Il avait 69 ans.

M. Justin Comba
LES SCIERNES D'ALBEUVE



Authentique gruérien, il passa toute son existence dans son village natal, y exploitant un petit train de campagne. Il y a deux ans, il avait été très affligé par le décès de son épouse. Lui-même dut être hospitalisé pendant plusieurs mois au sanatorium d'Humillimont. Il était âgé de 82 ans.

Mme Emma Karth
LESSOC



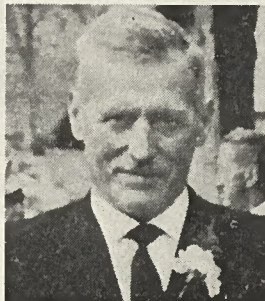
Née Emma Ducrest, elle était l'épouse de M. Pierre Karth, président de paroisse. Elle a été enlevée subitement à la tendre affection de sa famille à l'âge de 53 ans. Cinq mois avant, elle avait eu le chagrin de perdre une de ses filles. Elle laisse un époux éploré et 9 enfants qui avaient trouvé en elle un exemple de foi et de courage.

Mlle Angèle Grangier
CHATEAU-D'OEX



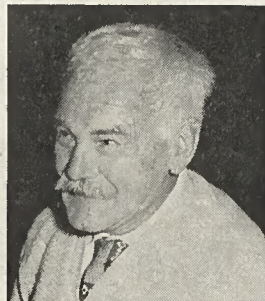
Après avoir été pendant 6 ans au service du chapelain Moullet aux Sciernes d'Albeuve, elle fut pendant 19 ans la gouvernante de la cure de Château-d'Oex. Admirable de dévouement pour son curé, l'abbé Félix Robadey, et pour la paroisse. Agée de 54 ans, elle fut confiante et courageuse dans sa maladie.

M. Auxence Bugnard
GENÈVE



Garçon de chalet, puis armailli, il s'expatria en France et travailla dans l'agriculture avant de s'engager dans les Laiteries Réunies de Genève. Authentique charmeysan, il était resté très attaché à sa Gruyère. Il était le beau-frère de M. César Rime et l'oncle de M. Pierre Rime, ancien président du Grand conseil, à Bulle.

M. Robert Felder
CAROUGE (Genève)



Mort tragiquement dans un accident de circulation à l'âge de 82 ans. Il avait été happé par une voiture alors qu'il se trouvait sur un passage de sécurité et qu'il se rendait chez sa belle-sœur. Ce brusque décès plongea dans l'affliction son épouse et toute sa famille. Il était retraité.

M. Félix Genoud
NYON



Décédé à l'âge de 72 ans, après une longue et pénible maladie qu'il supporta courageusement. Il était originaire de Remaufens et Châtel-St-Denis, mais naquit à Vevey. Il travailla durant de nombreuses années comme charpentier à Trélex-sur-Nyon. Il était membre d'honneur du cercle fribourgeois de Nyon.

Mme Sophie Roulin
PUIDOUX (VD)



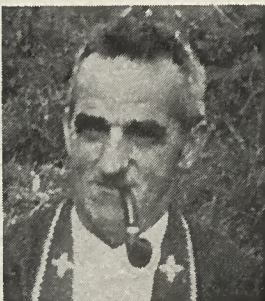
Enlevée à la tendre affection de sa famille à la suite d'une fracture qui lui fut fatale. Née Sophie Kolly, elle était la veuve de M. Amédée Roulin, ouvrier de commune, qu'elle eut le chagrin de perdre il y a six ans. Mère tendre et pleine de dévouement, elle affronta avec courage et foi les épreuves qui ne lui furent pas épargnées.

Mme Pierre Allemann
NEUCHÂTEL



Née Bernadette Galley, elle était l'épouse de M. Pierre Allemann. Agée de 41 ans, elle est décédée tragiquement le soir du 31 décembre en faisant une chute mortelle dans un escalier, alors qu'elle se trouvait chez sa parenté à Cressier-sur-Morat. Elle avait un fils unique.

M. Meinrad Oberson
LES BLOUX



Epoux aimant et bon père de famille, il éleva dans une union parfaite avec sa chère épouse une famille de 9 enfants. Il fut l'heureux grand-papa de 7 petits-enfants. Agriculteur, il fut ensuite vacher pendant 11 ans à Biollet-Orjulaz. Il est décédé subitement dans sa 65^e année.

Mme Max Seydoux
BALE



Enlevée à la tendre affection de sa famille à l'âge de 79 ans après une pénible maladie qu'elle supporta dans de vifs sentiments chrétiens. Née Blanche Baeriswyl, elle était l'épouse de M. Max Seydoux, retraité B.P.S. Depuis une année et demie à Bâle, elle a toujours eu la nostalgie de Fribourg.

CRÉDIT AGRICOLE ET INDUSTRIEL DE LA BROYE

Fribourg
Pérolles 5

Estavayer-le-Lac

Domdidier

Établissement fondé en 1866
Capital actions: Fr. 2000000.—
Réserves ouvertes: Fr. 1800000

Toutes opérations bancaires:

- prêts par billets à ordre
- escomptes de traites
- crédits de constructions s/immeubles et villas
- prêts hypothécaires s/domaines agricoles et autres immeubles et villas
- crédits garantis par cautionnements ou nantissements

Réceptions de fonds:

- en compte courant à vue : 2%
- en livrets d'épargne : 3½%
- en livrets de dépôt : 3¾%
- en obligations de caisse : 4¾% à 3 ans
5% à 5 ans.

Confiance — Discrétion — Sécurité

BALLY



Le printemps arrive

A saison nouvelle,
chaussures nouvelles
Voyez nos vitrines,
abondamment pourvues
des dernières nouveautés

Rosenbach SA

Fribourg Morat

Pour faciliter votre travail, Madame, ...et pour votre beauté...

Visitez notre Exposition permanente et demandez une démonstration! Vous trouverez chez nous tous les produits de qualité de MENA-LUX S.A., MORAT

Vente au comptant ou à terme



Grand choix de lustrerie
lampes de chevet et appareils
ménagers en tous genres:

Cuisinières électriques
Armoires frigorifiques
Machines à laver
Aspirateurs, cireuses



Rasoirs, coussins chauffants,
bouilloires, radiateurs,
etc., etc.

Notre personnel se fera un
plaisir de vous conseiller
sans obligation d'achat



Entreprises Electriques Fribourgeoises

FRIBOURG — CHÂTEL-ST-DENIS — CHÂTEAU-D'ŒX — PAYERNE — ROMONT ET AUTRES DÉPÔTS

COMMERÇANTS...

Pour vos déclarations d'impôts, vos bilans et bouclements de fin d'année, adressez-vous aux spécialistes

RAVIER RENÉ expert-comptable diplômé A. S. E.

SOCIÉTÉ FIDUCIAIRE RAVIER S. A.

FRIBOURG

5. bd de Pérolles
Tél. (037) 229 87

SOCIÉTÉ DE CONTRÔLE FIDUCIAIRE S.A.

Dr J. REISER

Revisions comptables - Bouclements - Organisations - Expertises

Toutes questions fiscales

Genève
Lausanne
Sion

FRIBOURG

1, Grands-Places Tél. 2 21 12

Zurich
Bienne

JETZER HENRI expert-comptable

SOCIÉTÉ FIDUCIAIRE FRIBOURG S A

Vignettaz 73
Tél. 037 211 36

SOCIÉTÉ FIDUCIAIRE BULLE S A

11, rue Nicolas-Glasson
Tél. 029 277 36

RADIO-TÉLÉVISION
Concessionnaire télévision



Bulle
Tél. 273 56

MORIER

Château-d'Oex
Tél. 467 03



Vente Echange Réparations
Garantie Choix
Facilités de paiement

Les articles
de marque
à des **Prix Knopf!**

La ménagère avisée
en profite
chaque jour!

Monsieur 3 Bg 124
Ernest Giller
Bde de Vevey 73
1630 B u l l e

J. A. 1700 Fribourg 5

Knopf
FRIBOURG MOUDON PAYERNE