



Gemeindeverwaltung

F.-X. Müllerstrasse 6
3185 Schmitten
Tel. 026 497 57 57
Fax 026 496 23 14

Öffnungszeiten: Montag-Freitag 07.30 - 12.00 Uhr
13.30 - 17.30 Uhr
Samstag 08.00 - 11.00 Uhr
Internet: www.schmitten.ch

Gemeindeversammlung

Mai 2014

Einladung zur

Gemeindeversammlung

vom Freitag, 16. Mai 2014 um 20.00 Uhr im Mehrzwecksaal des Schulhauses Orange

Traktanden

1. Protokoll

2. Finanzwesen

- 2.1 Rechnungsablage 2013
- 2.2 Verwendung Überschuss
- 2.3 Bericht der Kontrollstelle

3. Sportanlagen

- Tennisplatz; Sanierung; Genehmigung Projekt und Kredit

4. Strassen

- Kernzone 2. Etappe; Kreuzung Dorfkern; Genehmigung Projekt und Kredit

5. Strassen

- Ersetzen von diversen Strassenlampen; Genehmigung Projekt und Kredit

6. Wasser / Abwasser / Strassen

- Hagnet; Ersetzen Trink-, Schmutz- und Meteorwasserleitung,
Sanierung Strasse; Genehmigung Projekt und Kredit

7. Allfälliges

Das Protokoll der letzten Gemeindeversammlung vom 22. November 2013 liegt auf der Gemeindeverwaltung zur Einsichtnahme auf.

Nach der Gemeindeversammlung offeriert die Gemeinde den Teilnehmenden der Gemeindeversammlung einen Imbiss im Restaurant Kreuz, Schmitten.

Der Gemeinderat

Inhaltsverzeichnis

	Seite
Traktanden	
1. Protokoll	1
2. Finanzwesen	
– 2.1. Rechnungsablage 2013	3
– 2.2. Verwendung Überschuss	9
– 2.3. Bericht der Kontrollstelle	9
– Laufende Rechnung 2013	11
– Investitionsrechnung 2013	35
– Bestandesrechnung 2013	43
– Eventualverpflichtungen	48
– Revisionsbericht	49
3. Sportanlagen	
– Tennisplatz; Sanierung; Genehmigung Projekt und Kredit	50
4. Strassen	
– Kernzone 2. Etappe; Kreuzung Dorfkern; Genehmigung Projekt und Kredit	52
5. Strassen	
– Ersetzen von diversen Strassenlampen; Genehmigung Projekt und Kredit	53
6. Wasser / Abwasser / Strassen	
– Hagnet; Ersetzen Trink-, Schmutz- und Meteorwasserleitung, Sanierung Strasse; Genehmigung Projekt und Kredit	54
Projekt abrechnungen	55
Bericht des Gemeinderates 2013	57
Diverse Mitteilungen	65

TRAKTANDUM 1: Auszug aus dem Protokoll der Gemeindeversammlung vom 22. November 2013

Anwesend

152 Stimmbürgerinnen und Stimmbürger.

Protokoll

Das Protokoll der letzten Gemeindeversammlung wird einstimmig genehmigt.

Traktandenliste

Ammann André Burger teilt mit, dass der Gemeinderat beschlossen hat, das Traktandum 8 „Planungskredit definitiver Kreisel Oberstockerli“ zurückzuziehen, dies in Absprache mit der Finanzkommission. Er erwähnt diverse Gründe, welche zu diesem Entschluss führten. Von Seiten der Versammlungsteilnehmenden erfolgt kein Einwand.

Finanzwesen

- **Genehmigung des Voranschlags 2014 mit einem Aufwandüberschuss von 215'200.-- Franken**
- **Genehmigung des Investitionsvoranschlags 2014 mit 2,275 Mio. Franken Nettoinvestitionen.**

Die Versammlung stimmt einstimmig dem Voranschlag 2014 gemäss Vorlage des Gemeinderates zu. Auch der Investitionsvoranschlag 2014 wird von der Versammlung einstimmig angenommen.

Ersatzwahl in die Einbürgerungskommission

Die Versammlung wählt einstimmig, Gemeinderat Hans Dieter Hess in die Einbürgerungskommission.

Feuerwehr; Genehmigung Feuerwehrrglement

Die Versammlung beschliesst einstimmig, dem neuen Feuerwehrrglement zuzustimmen.

Finanzliegenschaft Hohe Zelg; Sanierung Heizung, Neubau Kleinkläranlage und Umnutzung Schweinestall in einen Maschinenunterstand

Ein Bürger stellt einen Rückweisungsantrag. Für ihn würde es Sinn machen einen Marschhalt einzulegen und sich zu überlegen, was sich seit dem Kauf geändert hat und wie die Chancen für eine Aussiedlung stehen. Genauer abgeklärt werden sollte auch, zu welchem Preis das Heimwesen verkauft werden könnte.

Dieser Rückweisungsantrag wird von der Versammlung mit 11 : 106 Stimmen abgelehnt.

Die Versammlung beschliesst mit 128 : 0 Stimmen, dem Antrag des Gemeinderates zuzustimmen, d.h. Zustimmung zum Projekt und Genehmigung des notwendigen Kredits von Total Fr. 300'000.--.

Werkhof; Ersatz Fahrzeug Pony (inkl. Aufbaugeräte)

Die Versammlung beschliesst einstimmig, Zustimmung für den Ersatz des Fahrzeuges Pony und genehmigt des dafür notwendigen Kredites von Fr. 190'000.--.

Strassen; Provisorischer Kreisel Oberstockerli

In der Diskussion wird von einigen Versammlungsteilnehmern bezweifelt, dass eine optimale Verkehrsführung mit diesem provisorischen Kreisel gewährleistet werden kann.

In der Abstimmung beschliesst die Versammlung mit 146 : 6 Stimmen, dem Bau eines provisorischen Kreisels Oberstockerli zuzustimmen und genehmigt den dafür notwendigen Kredit von Fr. 50'000.--.

Strassen; Planungskredit Kreuzung Dorfkern

In der Abstimmung beschliesst die Versammlung mit 101 : 5 Stimmen, dem Planungskredit in der Höhe von Fr. 30'000.-- zuzustimmen.

Strassen; diverse Strassensanierungen

Die Versammlung beschliesst einstimmig, Zustimmung für die Sanierung diverser Strassen und genehmigt den notwendigen Kredit von Total Fr. 230'000.--.

Allfälliges

- Ammann André Burger verabschiedet, mit dem besten Dank für die geleistete Arbeit, Markus Zosso als Gemeinderat (Gemeinderat von 2006 bis 30.06.2013).
- „Prix Chapeau“: Die Jury wählt als Gewinner ELKI Treff (Eltern und Kinder Treff Schmiten). Der Vorsitzende gratuliert dem Gewinner ganz herzlich.
- Eine Versammlungsteilnehmerin beantragt, dass der Gemeinderat überprüft, ob nicht der ehemalige, blaue Abfallsack wieder eingeführt werden kann. Der Vorsitzende nimmt diesen Antrag zur Prüfung entgegen.

Der Gemeinderat

TRAKTANDUM 2: Finanzwesen

2.1 Rechnungsablage 2013

Die Jahresrechnung 2013 wird an der Gemeindeversammlung vom 16. Mai 2014 kommentiert und zusammenfassend grafisch dargestellt.

Nachfolgend die Übersicht:

- der Laufenden Rechnung (Erfolgsrechnung) vom 1. Januar bis 31. Dezember 2013,
- der Investitionsrechnung 2013,
- der Bestandesrechnung (Bilanz) per 31. Dezember 2013 sowie
- der Verwendung des Überschusses der Rechnung 2013.

2.1.1 Laufende Rechnung

Die Laufende Rechnung weist nach der Verbuchung der gesetzlichen Abschreibungen (615'000 Franken) ein **positives Ergebnis von Fr. 5'640.75** auf (Vorjahr Fr. 4'899.50). Dieser Saldo wird dem Eigenkapital gutgeschrieben.

Der Vergleich der Rechnung 2013 mit dem Voranschlag 2013 (Artengliederung) vermittelt die folgende Übersicht:

Aufwandentwicklung

Artengliederung	Rechnung 2013	Voranschlag 2013	Veränderung zum Voranschlag	in Prozent	Rechnung 2012
Personalaufwand (30)	2'438'708	2'460'300	-21'592	-1	2'348'639
Sachaufwand (31)	2'051'605	2'126'200	-74'595	-4	2'028'511
Passiv-Zinsen (32)	346'173	346'300	-127	0	384'218
Entschädigungen Gemeinwesen (35)	6'700'261	6'696'400	3'861	0	6'614'388
Eigene Beiträge (36)	2'808'528	2'876'700	-68'172	-2	2'869'437
Konsolidierter Aufwand 1)	14'345'275	14'505'900	-160'625	-1	14'245'193
Gesamtaufwand	18'272'803	18'862'900			17'977'873

1) ohne Abschreibungen (33), Einlagen in Reserven (38), Interne Verrechnungen (39)

Der Sachaufwand liegt tiefer als das Budget; dies mit rund 75'000 Franken. Die Entschädigungen an das Gemeinwesen (wie Kanton, Verbände, Besoldungen, OS) sind ungefähr gleich hoch wie letztes Jahr. Die eigenen Beiträge (soziale Wohlfahrt und Fürsorge) schliessen mit 2 Prozent tiefer als vorgesehen. Diese zwei Bereiche sind durch die Gemeinde **nicht** beeinflussbar.

Der konsolidierte Aufwand liegt gesamthaft tiefer als die budgetierten Werte, das heisst rund 161'000 Franken unter dem bewilligten Voranschlag.

Die durchschnittliche Jahreststeuerung betrug im 2012 minus 0,7 Prozent sowie im 2013 ergab sich eine Jahreststeuerung von minus 0,2 Prozent (Landesindex der Konsumentenpreise).

Ertragsentwicklung

Artengliederung	Rechnung 2013	Voranschlag 2013	Veränderung zum Voran- schlag	in Pro- zent	Rechnung 2012
Steuereinnahmen (40)	11'366'473	11'624'000	-257'527	-2	11'116'309
Entgelte (43)	2'399'889	2'231'800	168'089	8	2'332'569
Konsolidierter Ertrag	13'766'362	13'855'800	-89'438	-1	13'448'878
Gesamtertrag	18'278'444	18'864'800			17'982'773

Der konsolidierte Ertrag liegt gesamthaft tiefer als die budgetierten Werte, das heisst rund 89'000 Franken unter dem bewilligten Voranschlag. Die Gewinnsteuern der juristischen Personen wurden zu optimistisch budgetiert sowie bei den Gewinnsteuern der juristischen Personen Vorjahre erfolgten geringere Eingänge.

Der Gesamtertrag beinhaltet diverse weitere Einnahmen (wie Vermögenserträge, Rückerstattungen Kanton und Gemeinden sowie Subventionen) und die internen Verrechnungen.

Abweichungen zwischen der Laufenden Rechnung 2013 und dem Voranschlag 2013

Aus Wesentlichkeitsgründen werden hier nur Abweichungen von über **10'000 Franken** aufgelistet (ohne interne Verrechnungen). Die vollständigen Zahlen sind im anschliessenden Ausdruck ersichtlich.

Konto	Ressort / Kontobezeichnung: Kommentar	Betrag in Franken
-------	--	-------------------

0	Allgemeine Verwaltung	
	<i>Zunahme Rechnung 2013 zum Voranschlag 2013</i>	1 %
	<i>Anteil an Gesamtausgaben (Nettokosten)</i>	10 %
021.301.01	Besoldungen: Minderaufwand; keine Aushilfen	12'597
023.314.01	Baulicher Unterhalt: Mehraufwand Umbau Sozialdienst und Spielhaus Spielplatz bei der Gemeindeverwaltung	10'189

1	Öffentliche Sicherheit	
	<i>Abnahme Rechnung 2013 zum Voranschlag 2013</i>	65 %
	<i>Anteil an Gesamtausgaben (Nettokosten)</i>	1 %
160.314.01	Baulicher Unterhalt: Mehraufwand mobile Telefonversorgung und Wireless Zivilschutzanlage	11'224
160.365.01	Beiträge an private Schutzräume: Minderaufwand; keine privaten Schutzräume gebaut	199'800
160.480.01	Entnahme aus Zivilschutz-Fonds: Minderertrag; siehe Ausgleich Konto 160.365.01 (Diffe- renz Verzinsung Fonds)	78'866

2	Bildung	
	<i>Abnahme Rechnung 2013 zum Voranschlag 2013</i>	2 %
	<i>Anteil an Gesamtausgaben (Nettokosten)</i>	48 %
210.351.01	Besoldung nach Verteiler Kanton: Minderaufwand gemäss Staatsverteiler	10'091
211.352.01	Betriebskosten OS des Sensebezirks: Minderaufwand gemäss Kostenverteiler Bezirk	51'801
220.351.01	Sonderschulen Kostenanteil an Kanton: Minderaufwand gemäss Staatsverteiler	40'028
220.461.02	Kantonsbeitrag für verstärkte Massnahmen: Minderertrag gemäss Staatsverteiler	14'302

3	Kultur und Freizeit	
	<i>Zunahme Rechnung 2013 zum Voranschlag 2013</i>	< 1 %
	<i>Anteil an Gesamtausgaben (Nettokosten)</i>	5 %
340.314.01	Baulicher Unterhalt Sporthalle: Minderaufwand; Trennwandmotoren nicht ersetzt	10'368
341.314.02	Unterhalt Sportplätze: Mehraufwand Dünger/Rasensamen etc.	11'573

4	Gesundheit	
	<i>Abnahme Rechnung 2013 zum Voranschlag 2013</i>	< 1 %
	<i>Anteil an Gesamtausgaben (Nettokosten)</i>	12 %
410.351.01	Beitrag für Sonderbetreuung in Pflegeheimen: Mehraufwand gemäss Staatsverteiler	49'393
410.365.03	Betriebskosten Pflegeheim Sensebezirk (Maggenberg): Minderaufwand Korrektur Vorjahr	11'437
440.300.01	Komm. für Gesundheitsförderung: Minderaufwand Generationenleitbild	11'861
440.366.01	Pauschalentschädigungen: Minderaufwand Betreuung zu Hause	14'320

5	Soziale Wohlfahrt	
	<i>Zunahme Rechnung 2013 zum Voranschlag 2013</i>	7 %
	<i>Anteil an Gesamtausgaben (Nettokosten)</i>	15 %
550.351.01	Hilfe an Sonderheime für behinderte und schwer- erziehbare Erwachsene: Minderaufwand gemäss Staatsverteiler	19'765
580.352.01	Ausgleich, Gemeinden des Bezirks: Mehraufwand gemäss Staatsverteiler	110'419
580.366.01	Beiträge an Fürsorgebedürftige: Mehraufwand; Zunahme Fälle	183'593
580.436.02	Rückerstattung von Versicherungen und Privaten: Mehrertrag diverse Rückerstattungen (z.B. Arbeitslo- senentschädigungen, Renten, Bevorschussungen)	103'405
580.461.01	Rückerstattung vom Kanton: Mehrertrag Kantonsbeteiligung	25'297

582.365.01	Beschäftigungsprogramme: Minderaufwand; keine Beschäftigungsprogramme durchgeführt	24'000
------------	---	--------

6	Verkehr	
	<i>Abnahme Rechnung 2013 zum Voranschlag 2013</i>	<i>1 %</i>
	<i>Anteil an Gesamtausgaben (Nettokosten)</i>	<i>8 %</i>
620.314.01	Unterhalt Gemeindestrassen: Mehraufwand Strassensanierungen	55'989
620.439.01	Übrige Erträge: Mehrertrag Beteiligung Dritter an Strassensanierungen	33'095
622.301.01	Besoldungen: Mehraufwand Auszahlung Überstunden und Anstellung Aushilfe für zwei Monate	31'486
622.436.02	Versicherungsentschädigungen: Mehrertrag Unfallgelder	21'664
650.351.01	Beitrag Regionalverkehr: Minderaufwand gemäss Staatsverteiler	28'283

7	Umwelt und Raumordnung	
	<i>Zunahme Rechnung 2013 zum Voranschlag 2013</i>	<i>9 %</i>
	<i>Anteil an Gesamtausgaben (Nettokosten)</i>	<i>2 %</i>
700.314.01	Baulicher Unterhalt: Mehraufwand; mehr Reparaturen (u.a. Leitungsbrüche)	50'889
700.314.02	Netzerweiterungen: Minderaufwand; Netzausbau nicht notwendig	20'568
700.332.01	Freie Abschreibungen: Minderaufwand; siehe Kto. 700.480.01	391'526
700.380.01	Einlage in Wasser-Fonds: Minderaufwand Fondszuweisung aus Rechnung Wasser (Saldo)	29'705
700.480.01	Entnahme aus Wasser-Fonds: Minderertrag; weniger Investitionskosten, daher tiefere Entnahme aus Wasser-Fonds	391'526
710.314.02	Netzerweiterungen: Minderaufwand; Netzausbau nicht notwendig	78'840
710.332.01	Freie Abschreibungen: Minderaufwand; siehe Kto. 710.480.01	100'254
710.352.01	Betriebsbeiträge ARA Laupen: Mehraufwand Investitionen und Betriebskosten	10'787
710.380.01	Einlage in ARA-Fonds: Mehraufwand Fondszuweisung aus Rechnung ARA (Saldo)	75'960
710.480.01	Entnahme aus ARA-Fonds: Minderertrag; weniger Investitionskosten, daher tiefere Entnahme aus ARA-Fonds	100'254
720.311.01	Anschaffungen, Mobilien und Geräte: Mehraufwand Ersatz Glasmulde	11'149

720.380.01	Einlage in Kehricht-Fonds: Mehraufwand Fondszuweisung aus Rechnung Kehricht (Saldo)	10'413
720.434.01	Kehricht-Gebühren: Minderertrag Verkauf Gebührenmarken	16'920
790.352.01	Beitrag an Region Sense: Mehraufwand Nachtragskredit Regionalplanung	11'518

8	Volkswirtschaft	
	<i>Zunahme Rechnung 2013 zum Voranschlag 2013</i>	195 %
	<i>Anteil an Gesamtausgaben (Nettokosten)</i>	< 1 %

9	Kapitalien (Finanzen und Steuern gesamthaft)	
	<i>Abnahme Rechnung 2013 zum Voranschlag 2013</i>	1 %
900.319.01	Steuerverluste: Minderaufwand geringere Ausbuchungen	14'857
900....	Steuern: Minderertrag bei den Einkommens- und Vermögenssteuern natürliche Personen Vorjahre, den Gewinnsteuern juristische Personen (inkl. Vorjahre) und den Kapitalsteuern juristische Personen. Mehrertrag bei den Vermögenssteuern natürliche Personen, den Steuern auf Kapitalabfindungen, den Kapitalsteuern juristische Personen Vorjahre, den Liegenschaftssteuern Vorjahre, den Liegenschaftsgewinnsteuern, den Handänderungssteuern und den Erbschafts- und Schenkungssteuern.	256'083
940.421.01	Verzugszinsen: Mehrertrag straffes Mahnwesen	16'826
990.319.01	Kompetenzausgaben: Minderaufwand; keine Kompetenzausgaben benötigt	30'000

2.1.2 Investitionsrechnung 2013

Alle aktuellen bewilligten Projekte und Investitionen, die Ausgaben und Einnahmen im 2013 sowie die verbleibenden Restkredite zeigt die Zusammenstellung im Kapitel Investitionsrechnung 2013 (nach der Laufenden Rechnung).

Die Investitionsausgaben im 2013 belaufen sich brutto auf rund 2,6 Mio. Franken (Vorjahr 0,5 Mio. Franken). Die Finanzierung dazu erfolgte durch eigene Mittel und Kreditaufnahmen. Der Selbstfinanzierungsgrad beträgt 43 Prozent (Vorjahr 486 Prozent).

2.1.3 Bestandesrechnung per 31. Dezember 2013

Die gesamten Verpflichtungen (Kreditoren sowie die kurz-, mittel- und langfristigen Schulden) belaufen sich auf rund 16,3 Mio. Franken; dies bedeutet eine Zunahme von rund 1'800'000 Franken gegenüber Ende 2012.

Es ergeben sich die folgenden Kennzahlen:

Kennzahlen (Vergleich zum Jahr 2000)		2000	..	2009	2010	2011	2012	2013
Rechnungsabschlüsse	Fr.	221'635	..	4'700	14'559	10'859	4'900	5'641
Selbstfinanzierungsgrad	%	75	..	43	79	122	486	43
Zinsbelastungsanteil	%	3.5	..	0.6	1.5	1.7	1.4	0.9
Gesamtschulden Gemeinde Mio.	Fr.	16.0	..	14.2	14.1	14.6	14.5	16.3
Veränderung Gesamtschuld	%	100	..	89	88	91	91	102
Gesamtschuld pro Kopf brutto	Fr.	4'673	..	3'635	3'570	3'632	3'470	3'805
Veränderung Gesamtschuld	%	100	..	78	76	78	74	81
Einwohnerzahl per 31.12.	Pers.	3'263	..	3'753	3'791	3'887	3'956	3'994
Veränderung Einwohnerzahl	%	100	..	115	116	119	121	122
Veränderung Einwohnerzahl (hier zum Vorjahr)	Pers.	3'263	..	131	38	96	69	38

Die Netto-Gesamtschuld pro Kopf im 2013 liegt bei 3'425 Franken, dies unter Berücksichtigung der Liegenschaften des Finanzvermögens.

Kommentar Kennzahlen	
Rechnungsabschlüsse	Bei positiven Abschlüssen wird das Eigenkapital vermehrt.
Selbstfinanzierungsgrad	Über 100 % bedeutet, dass alle Nettoinvestitionen durch Abschreibungen und Rechnungsüberschüsse finanziert wurden. Werte unter 100 % führen zu einer Neuverschuldung.
Zinsbelastungsanteil	Anteil der Passivzinsen (Schuldzinsen) abzüglich der Aktivzinsen (Vermögensertrag) am Gesamtertrag. Kritische Werte liegen bei über 5 %.
Gesamtschuld pro Kopf	Beinhaltet auch alle gedeckten Schulden.

2.1.4 Zusammenfassung

Der Gemeinderat legt der Gemeindeversammlung ein positives Ergebnis vor. Der effektive Netto-Aufwand liegt rund 161'000 Franken tiefer als der bewilligte Voranschlag. Diese Entwicklung zeigt wiederum Budgettreue und Disziplin im abgelaufenen Rechnungsjahr.

Den zeitlich verzögerten Folgen der Wirtschaftslage sowie den Bestrebungen des Grossrates zu weiteren Steuersenkungen wird starkes Gewicht beigemessen. Dies gilt für das Jahr 2014 und die folgenden; hier werden im Bereich der Steuern negative Effekte noch spürbar sein.

Weitere finanzielle Auswirkungen auf den zukünftigen Gemeindehaushalt, wie beispielsweise das neue Schulgesetz und die daraus folgenden finanziellen Umverteilungen oder auch regionale Projekte (z.B. Pflegeheim Maggenberg Tafers; Umbau 2er und 1er Zimmer und Demenz-Neubau) sind zum heutigen Zeitpunkt nicht im Detail bekannt.

Die Auflösung der Rückstellung (250'000 Franken) für den interkommunalen Finanzausgleich wurde gemäss Voranschlag vorgenommen.

Aufgrund von eigenen wie auch grösseren geplanten regionalen Projekten sowie ebenfalls der Kürzung von Beiträgen oder Mehrbelastungen seitens des Kantons ist eine Steuererhöhung in den kommenden Jahren nicht auszuschliessen. Andernfalls sind Kürzungen in allen Bereichen vorzunehmen, wesentliche Projekte zu streichen oder die Verschuldungsgrenze von heute 19 Mio. Franken nach oben anzupassen.

2.2 Verwendung Überschuss

Der Gemeinderat beantragt die folgende Verwendung des Überschusses:

Jahresergebnis vor freiwilligen Abschreibungen, Reserven und Rückstellungen		Ertrag	5'640.75
--	--	---------------	-----------------

Freiwillige Abschreibungen	Abschreibung	Saldo neu	Aufwand
Keine			
Total	0.00		0.00

Jahresergebnis nach freiwilligen Abschreibungen	5'640.75
--	-----------------

Zuweisung Reserven	Bildung	Bestand neu	Aufwand
Keine			
Total	0.00		0.00

Rückstellungen	Bildung		Aufwand
Keine			
Total	0.00		0.00

Jahresergebnis nach Zuweisung an freiwillige Abschreibungen, Reserven und Rückstellungen	5'640.75
---	-----------------

Ausgewiesener Überschuss Jahresrechnung	5'640.75
--	-----------------

2.3 Bericht der Kontrollstelle

Der Revisionsbericht der externen Kontrollstelle folgt in gedruckter Form nach der Bestandesrechnung 2013.

DER GEMEINDERAT BEANTRAGT:

- Genehmigung der Laufenden Rechnung 2013, der Investitionsrechnung 2013 und der Bestandesrechnung 2013 gemäss Vorlage
- Zustimmung zur Verwendung des Überschusses 2013 gemäss Vorlage

Zur Genehmigung

Laufende Rechnung 2013

- **Zusammenfassung funktionale Gliederung**
- **Details funktionale Gliederung (nach Ressorts)**
- **Artengliederung**

Laufende Rechnung

Zusammenfassung funktionale Gliederung

Konto	Laufende Rechnung Funktionale Gliederung LR	Rechnung 2013		Voranschlag 2013		Rechnung 2012	
		Aufwand	Ertrag	Aufwand	Ertrag	Aufwand	Ertrag
	Total	18'272'803.25	18'278'444.00	18'862'900	18'864'800	17'977'873.05	17'982'772.55
	Netto Ertrag	5'640.75		1'900		4'899.50	
0	ALLGEMEINE VERWALTUNG	1'534'206.35	404'770.90	1'513'000	399'700	1'444'499.75	407'915.85
	Netto Aufwand		1'129'435.45		1'113'300		1'036'583.90
1	OEFFENTLICHE SICHERHEIT	322'834.20	233'061.65	554'400	299'500	501'759.05	240'438.95
	Netto Aufwand		89'772.55		254'900		261'320.10
2	BILDUNG	5'740'932.15	156'070.00	5'874'300	149'900	5'826'573.65	347'220.75
	Netto Aufwand		5'584'862.15		5'724'400		5'479'352.90
3	KULTUR UND FREIZEIT	700'720.50	58'978.75	708'100	66'800	587'065.65	48'611.60
	Netto Aufwand		641'741.75		641'300		538'454.05
4	GESUNDHEIT	1'389'807.20	28'137.80	1'396'100	29'000	1'400'919.70	27'821.30
	Netto Aufwand		1'361'669.40		1'367'100		1'373'098.40
5	SOZIALE WOHLFAHRT	2'622'604.30	912'829.30	2'375'500	785'000	2'418'428.35	893'592.45
	Netto Aufwand		1'709'775.00		1'590'500		1'524'835.90
6	VERKEHR	2'113'145.50	1'161'016.40	2'071'100	1'106'800	2'009'503.25	1'106'782.75
	Netto Aufwand		952'129.10		964'300		902'720.50
7	UMWELT UND RAUMORDNUNG	1'962'000.90	1'707'543.20	2'434'900	2'202'000	1'795'750.30	1'548'935.60
	Netto Aufwand		254'457.70		232'900		246'814.70
8	VOLKSWIRTSCHAFT	266'004.55	263'450.50	268'100	270'800	256'913.50	255'890.15
	Netto Aufwand		2'554.05				1'023.35
	Netto Ertrag			2'700			
9	KAPITALIEN	1'620'547.60	13'352'585.50	1'667'400	13'555'300	1'736'459.85	13'105'563.15
	Netto Ertrag	11'732'037.90		11'887'900		11'369'103.30	

Gemeinde Schmitten

Laufende Rechnung

Funktionale Gliederung

Konto	Laufende Rechnung Funktionale Gliederung LR	Rechnung 2013		Voranschlag 2013		Rechnung 2012	
		Aufwand	Ertrag	Aufwand	Ertrag	Aufwand	Ertrag
	Total	18'272'803.25	18'278'444.00	18'862'900	18'864'800	17'977'873.05	17'982'772.55
	Netto Ertrag	5'640.75		1'900		4'899.50	
0	ALLGEMEINE VERWALTUNG	1'534'206.35	404'770.90	1'513'000	399'700	1'444'499.75	407'915.85
	Netto Aufwand		1'129'435.45		1'113'300		1'036'583.90
01	Gemeindevers., Gemeinderat, Kommissionen	205'517.95		188'900		193'130.70	
	Netto Aufwand		205'517.95		188'900		193'130.70
011	Wahlen, Abstimmungen, Gemeindeversammlung	55'805.35		47'700		45'336.10	
	Netto Aufwand		55'805.35		47'700		45'336.10
011.300.01	Abstimmungskommission	1'711.65		2'000		1'961.65	
011.300.02	Finanzkommission	3'250.00		2'000		1'190.00	
011.310.01	Abstimmungs- und Wahlmaterial	2'269.05		3'200		1'993.80	
011.310.02	Mitteilungsblatt	18'675.00		17'000		17'995.00	
011.317.01	Gemeindeversammlungen	3'416.00		3'000		2'872.70	
011.318.01	Kontrollstelle	12'242.00		11'000		9'423.00	
011.318.03	Porti Abstimmungen, Wahlen, Versammlungen	11'741.65		7'000		7'399.95	
011.365.01	Beiträge an politische Parteien	2'500.00		2'500		2'500.00	
012	Gemeinderat	148'421.55		139'500		146'452.20	
	Netto Aufwand		148'421.55		139'500		146'452.20
012.300.01	Entschädigungen Gemeinderat	72'726.35		69'000		74'421.95	
012.303.01	Sozialversicherungsbeiträge	7'192.15		6'300		7'253.05	
012.305.01	Unfall- und Krankenversicherungsbeiträge	215.90		200		115.65	
012.310.03	Schmitte Poscht	26'125.00		25'000		27'090.00	
012.317.01	Spesen Gemeinderat	40'070.10		37'000		35'572.30	
012.318.03	Porti Schmitte Poscht	2'092.05		2'000		1'999.25	
013	Kommissionen	1'291.05		1'700		1'342.40	
	Netto Aufwand		1'291.05		1'700		1'342.40
013.303.01	Sozialversicherungsbeiträge	1'075.15		1'500		1'226.75	
013.305.01	Unfall- und Krankenversicherungsbeiträge	215.90		200		115.65	

Laufende Rechnung

Funktionale Gliederung

Konto	Laufende Rechnung Funktionale Gliederung LR	Rechnung 2013		Voranschlag 2013		Rechnung 2012	
		Aufwand	Ertrag	Aufwand	Ertrag	Aufwand	Ertrag
02	Allgemeine Verwaltung	1'328'688.40	404'770.90	1'324'100	399'700	1'251'369.05	407'915.85
	Netto Aufwand		923'917.50		924'400		843'453.20
021	Verwaltung	1'184'364.65	367'002.60	1'208'800	360'800	1'143'892.15	365'379.95
	Netto Aufwand		817'362.05		848'000		778'512.20
021.301.01	Besoldungen	777'802.70		790'400		727'292.90	
021.303.01	Sozialversicherungsbeiträge	70'847.85		68'300		66'454.00	
021.304.01	Personalversicherungsbeiträge	87'749.50		88'500		83'343.20	
021.305.01	Unfall- und Krankenversicherungsbeiträge	11'225.30		11'800		12'838.00	
021.309.01	Ausbildungs- und Kurskosten	13'497.40		13'000		24'817.45	
021.310.01	Büromaterial und Drucksachen	13'140.10		17'000		15'919.50	
021.310.02	Abonnemente und Inserate	4'520.70		4'000		13'159.75	
021.310.03	EDV-Anlage, Programme	4'254.15				6'393.05	
021.311.01	Anschaffung Maschinen, Mobilien	10'591.55		10'000		13'361.75	
021.315.01	Unterhalt Maschinen, Mobilien	11'569.30		11'000		11'253.25	
021.317.01	Spesen Verwaltung	3'412.85		3'000		1'874.45	
021.318.01	Haftpflicht- und Sachversicherungen	13'991.65		15'100		11'663.65	
021.318.02	Telefon, Fax, Datenübermittlung	13'718.50		13'000		12'671.85	
021.318.03	Porti und Postgebühren	25'369.80		30'000		25'783.80	
021.318.04	Betriebskosten	3'970.60		9'000		5'965.50	
021.318.06	Qualitätssicherung QMS-ISO	3'050.30		5'000		3'068.45	
021.318.07	Identitätskarten	6'542.30		10'000		8'544.20	
021.319.01	Übriger Aufwand	11'857.20		15'000		16'667.20	
021.319.02	Verbandsbeiträge	6'444.10		6'000		6'060.25	
021.352.01	Betriebskosten Rechenzentrum	90'808.80		88'700		76'759.95	
021.431.01	Gebühren Einwohnerkontrolle		1'892.00		2'500		2'024.00
021.431.03	Gebühren für ID-Karten		10'360.00		15'000		13'335.00
021.431.04	Inkasso Betriebsgebühren		4'807.50		5'000		4'449.85
021.436.04	Inkassogebühren Kirchensteuern		14'001.75		10'000		9'195.65
021.436.05	Überschussbeteiligungen Versicherungen						16'297.40
021.451.02	Entschädigung für AHV-Agentur		3'114.30		3'000		3'080.70
021.452.01	Diverse Entschädigungen von Verbänden		3'000.00		4'000		4'000.00
021.460.01	Rückverteilung CO2 Abgabe		332.30		1'000		816.65
021.490.06	Int. Verrg. Personalkosten		329'494.75		320'300		312'180.70
023	Gemeindehaus	144'323.75	37'768.30	115'300	38'900	107'476.90	42'535.90
	Netto Aufwand		106'555.45		76'400		64'941.00
023.301.01	Besoldungen	20'130.40		20'200		19'436.80	
023.303.01	Sozialversicherungsbeiträge	1'791.35		1'700		1'752.95	
023.304.01	Personalversicherungsbeiträge	2'400.60		2'400		2'380.20	
023.305.01	Unfall- und Krankenversicherungsbeiträge	784.65		800		830.10	
023.312.01	Strom	4'407.85		6'000		5'411.10	
023.312.02	Wasser und Abwasser	688.60		800		638.20	
023.312.03	Heizöl					3'499.15	
023.313.01	Reinigungsmaterial	1'396.15		1'000		758.25	
023.314.01	Baulicher Unterhalt	25'388.60		15'200		19'733.45	
023.318.01	Gebäude- und Sachversicherung	1'880.15		2'000		2'312.50	
023.390.01	Int. Verrg. Zinsen	10'800.00		9'900		12'100.00	
023.390.02	Int. Verrg. Werkhof	20'700.95		24'300		17'624.20	
023.390.03	Int. Verrg. Abschreibungen	21'000.00		21'000		21'000.00	
023.390.04	Int. Verrg. Heizkosten	32'954.45		10'000			
023.427.01	Mietzinse		24'900.00		24'900		24'900.00
023.427.02	Nebenkosten		12'868.30		14'000		15'635.90
023.439.01	Übrige Erträge						2'000.00

Gemeinde Schmitten

Laufende Rechnung

Funktionale Gliederung

Konto	Laufende Rechnung Funktionale Gliederung LR	Rechnung 2013		Voranschlag 2013		Rechnung 2012	
		Aufwand	Ertrag	Aufwand	Ertrag	Aufwand	Ertrag
1	OEFFENTLICHE SICHERHEIT	322'834.20	233'061.65	554'400	299'500	501'759.05	240'438.95
	Netto Aufwand		89'772.55		254'900		261'320.10
10	Rechtsaufsicht	117'615.95	3'000.00	126'500	2'000	114'854.00	2'300.00
	Netto Aufwand		114'615.95		124'500		112'554.00
100	Rechtsaufsicht und -pflege	117'615.95	3'000.00	126'500	2'000	114'854.00	2'300.00
	Netto Aufwand		114'615.95		124'500		112'554.00
100.300.01	Einbürgerungskommission	1'528.55		1'500		358.85	
100.318.04	Grundbuchamt, Vermessung			1'000			
100.318.05	Rechtsgutachten, Fürsprecher	1'324.85		5'000		4'240.25	
100.352.01	Kostenanteil Berufsbeistandschaft	114'762.55		119'000		110'254.90	
100.439.01	Einbürgerungsgebühren		3'000.00		2'000		2'300.00
14	Feuerwehr	147'736.70	81'188.85	173'200	73'000	205'646.70	76'702.50
	Netto Aufwand		66'547.85		100'200		128'944.20
140	Feuerwehr	147'736.70	81'188.85	173'200	73'000	205'646.70	76'702.50
	Netto Aufwand		66'547.85		100'200		128'944.20
140.300.01	Feuerwehrkommission	559.25		1'400		779.60	
140.301.01	Entschädigungen Kommando	7'759.90		8'700		8'404.45	
140.301.02	Übungssold Feuerwehrkorps	18'713.00		27'000		23'346.00	
140.301.03	Brände, Hilfeleistungen	10'312.50		7'000		9'193.75	
140.303.01	Sozialversicherungsbeiträge	307.10		300		299.15	
140.306.01	Uniformierung	8'344.10		8'500		8'831.80	
140.309.01	Ausbildung und ärztliche Untersuchungen	4'486.10		5'000		3'623.10	
140.311.01	Anschaffung von Ausrüstungsmaterial	4'747.90		4'500		5'596.00	
140.312.01	Strom	2'500.00		2'500		2'500.00	
140.312.02	Wasser und Abwasser	163.70		200		131.50	
140.312.03	Feuerschutz-Anteil Wasserversorgung	5'000.00		5'000		5'000.00	
140.313.01	Verbrauchsmaterialien	1'865.95		3'000		862.50	
140.314.01	Hydranten	11'978.60		7'000		14'887.85	
140.314.02	Baulicher Unterhalt	2'135.15		1'000		3'693.55	
140.315.01	Unterhalt Geräte und Anlagen	6'208.70		5'000		5'516.45	
140.315.02	Unterhalt Fahrzeuge	6'918.75		4'500		3'691.10	
140.317.01	Spesenvergütung	1'000.00		1'000		1'000.00	
140.318.01	Versicherungen Fahrzeuge, Material, Gebäude	3'311.95		4'900		6'626.45	
140.318.02	Telefongebühren, Alarmanlage	4'226.30		4'800		4'065.10	
140.319.01	Übriger Aufwand	1'227.00		3'500		8'393.75	
140.319.02	Beiträge an Verbände	2'433.25		3'000		2'392.25	
140.352.01	Beiträge Katastrophenhilfe, Oelwehr	1'315.30		1'000		1'316.80	
140.390.01	Int. Verrg. Zinsen	4'400.00		4'100		5'400.00	
140.390.02	Int. Verrg. Werkhof	23'257.20		15'600		34'761.95	
140.390.03	Int. Verrg. Abschreibungen	5'000.00		33'000		33'000.00	
140.390.04	Int. Verrg. Heizkosten	9'565.00		11'700		12'333.60	
140.430.01	Feuerwehrrpflichtersatzabgabe		71'000.00		71'000		71'000.00
140.430.02	Pflichtersatzabgabe Vorjahre		-317.90				361.00
140.435.01	Kostenpflichtige Dienstleistungen		5'758.75				1'442.50
140.461.01	Beiträge der Kant. Gebäudeversicherung		4'748.00		2'000		3'899.00

Laufende Rechnung

Funktionale Gliederung

Konto	Laufende Rechnung Funktionale Gliederung LR	Rechnung 2013		Voranschlag 2013		Rechnung 2012	
		Aufwand	Ertrag	Aufwand	Ertrag	Aufwand	Ertrag
15	Militär	2'264.55		2'900		2'649.90	
	Netto Aufwand		2'264.55		2'900		2'649.90
150	Militär	2'264.55		2'900		2'649.90	
	Netto Aufwand		2'264.55		2'900		2'649.90
150.318.02	Telefongebühren	304.55		300		310.20	
150.352.01	Entschädigung Oblig. Schiessen	1'960.00		2'600		2'210.00	
150.390.02	Int. Verrg. Werkhof					129.70	
16	Zivilschutz	39'828.00	133'483.80	237'700	218'100	162'974.15	145'802.15
	Netto Aufwand				19'600		17'172.00
	Netto Ertrag	93'655.80					
160	Zivilschutz	39'828.00	133'483.80	237'700	218'100	162'974.15	145'802.15
	Netto Aufwand				19'600		17'172.00
	Netto Ertrag	93'655.80					
160.300.01	Komm. Bevölkerungsschutz	559.20		1'200		779.60	
160.301.01	Entschädigung Chef ZSO			2'500		2'000.00	
160.303.01	Sozialversicherungsbeiträge			200			
160.305.01	Unfall- und Krankenversicherungsbeiträge					86.65	
160.309.01	Ausbildungs- und Kurskosten	50.00				50.00	
160.312.01	Strom	1'987.35		2'000		1'305.05	
160.312.02	Wasser und Abwasser	654.70		700		526.10	
160.313.01	Reinigungsmaterial	70.00		1'000			
160.314.01	Baulicher Unterhalt	12'224.15		1'000		160.20	
160.315.01	Unterhalt der Ausrüstungsgegenstände					1'221.85	
160.317.01	Verwaltung und Spesen HESASCH			2'000		1'000.00	
160.318.01	Gebäude und Sachversicherungen	2'277.55		2'300		2'718.05	
160.318.02	Telefongebühren, Alarmanlage			700			
160.351.01	Kostenanteil an Kanton	7'299.20		6'600		8'453.65	
160.365.01	Beiträge an private Schutzräume			199'800		109'500.00	
160.380.01	Einlage in Zivilschutz-Fonds			3'000		17'074.05	
160.390.02	Int. Verrg. Werkhof	3'976.45		1'500		4'345.25	
160.390.03	Int. Verrg. Abschreibungen	3'000.00		3'000		3'000.00	
160.390.04	Int. Verrg. Heizkosten	7'729.40		10'200		10'753.70	
160.430.01	Einkauf Zivilschutzplätze der Gemeinde von Privaten						15'000.00
160.452.01	HESASCH-Anteile Heitenried und St. Antoni				1'300		1'158.50
160.461.01	Kantonsbeiträge		2'550.00		4'000		3'950.00
160.480.01	Entnahme aus Zivilschutz-Fonds		130'933.80		209'800		123'619.60
160.490.01	Int. Verrg. Zinsen				3'000		2'074.05
17	Gemeindeführung	15'389.00	15'389.00	14'100	6'400	15'634.30	15'634.30
	Netto Aufwand				7'700		
173	Gemeindeführung	15'389.00	15'389.00	14'100	6'400	15'634.30	15'634.30
	Netto Aufwand				7'700		
173.301.01	Entschädigung Chef GFO	4'000.00		5'000		5'000.00	
173.309.01	Ausbildungs- und Kurskosten GFO	312.30		3'000		1'570.70	
173.311.01	Anschaffung Ausrüstungsgegenstände GFO	5'903.05		2'000		4'320.10	
173.317.01	Verwaltung und Spesen GFO	5'173.65		4'100		4'743.50	
173.452.01	GFO-Anteile Heitenried und St. Antoni		6'995.20		6'400		5'621.70
173.480.01	Entnahme aus Zivilschutz-Fonds		8'393.80				10'012.60

Gemeinde Schmitten

Laufende Rechnung

Funktionale Gliederung

Konto	Laufende Rechnung Funktionale Gliederung LR	Rechnung 2013		Voranschlag 2013		Rechnung 2012	
		Aufwand	Ertrag	Aufwand	Ertrag	Aufwand	Ertrag
2	BILDUNG	5'740'932.15	156'070.00	5'874'300	149'900	5'826'573.65	347'220.75
	Netto Aufwand		5'584'862.15		5'724'400		5'479'352.90
20	Kindergarten	397'173.10		397'200		363'368.65	131'888.00
	Netto Aufwand		397'173.10		397'200		231'480.65
200	Kindergarten	397'173.10		397'200		363'368.65	131'888.00
	Netto Aufwand		397'173.10		397'200		231'480.65
200.310.01	Schulmaterial und Lehrmittel	12'816.55		13'400		12'878.65	
200.311.01	Anschaffungen	180.05		700		155.00	
200.351.01	Besoldung nach Verteiler Kanton	376'223.40		373'300		339'688.25	
200.352.01	Schulgeld an andere Gemeinden	2'300.00		2'300		4'200.00	
200.390.04	Int. Verrg. Gebäudekosten	5'653.10		7'500		6'446.75	
200.490.07	Int. Verrg. Beitrag 2. KG-Jahr						131'888.00
21	Obligatorischer Schulzyklus	3'315'280.70	4'520.00	3'386'000	5'000	3'382'290.80	2'950.00
	Netto Aufwand		3'310'760.70		3'381'000		3'379'340.80
210	Primarschule	1'926'381.30	4'520.00	1'937'500	5'000	1'896'658.20	2'950.00
	Netto Aufwand		1'921'861.30		1'932'500		1'893'708.20
210.300.01	Schulkommissionen	9'917.85		8'000		8'244.30	
210.301.01	Feste Entschädigungen	15'237.70		18'300		14'180.00	
210.302.01	Treueprämien, Geschenke	2'708.90		3'500		3'076.95	
210.303.01	Sozialversicherungsbeiträge	936.60		1'000		853.40	
210.305.01	Unfall- und Krankenversicherungsbeiträge	29.70		100		52.80	
210.310.01	Schulmaterial und Lehrmittel	60'320.60		61'000		58'698.80	
210.310.02	Schulinformation	5'616.95		5'000		5'452.25	
210.311.01	Anschaffung Schulgeräte und Mobilien	34'589.20		33'200		61'024.10	
210.313.01	Schulabschlussfeier	5'976.80		6'000		6'285.20	
210.315.01	Unterhalt Mobilien und Geräte	25'437.20		25'500		23'660.95	
210.317.01	Spesen Lehrerweiterbildung	4'066.65		5'000		3'268.60	
210.317.02	Ausflüge, Schwimmen, Sportlager	51'024.00		60'600		55'596.90	
210.318.02	Telefon, Radio- und TV-Gebühren	7'153.40		7'000		7'162.70	
210.351.01	Besoldung nach Verteiler Kanton	1'645'509.25		1'655'600		1'603'562.50	
210.351.02	Information über Sexualität	5'008.00		4'200		4'378.75	
210.352.01	Schulgeld an andere Gemeinden	23'000.00		23'000		18'900.00	
210.366.01	Beiträge an Schülertransport-Kosten	14'180.00		12'500		14'260.00	
210.390.06	Int. Verrg. Personalkosten	15'668.50		8'000		8'000.00	
210.436.02	Elternbeiträge an Hausaufgabenhilfe		4'520.00		5'000		2'950.00
211	Orientierungsschule	1'388'899.40		1'448'500		1'485'632.60	
	Netto Aufwand		1'388'899.40		1'448'500		1'485'632.60
211.352.01	Betriebskosten OS des Sensebezirks	1'307'199.40		1'359'000		1'399'732.60	
211.390.01	Int. Verrg. Zinsen	37'700.00		45'500		41'900.00	
211.390.03	Int. Verrg. Abschreibungen	44'000.00		44'000		44'000.00	

Laufende Rechnung

Funktionale Gliederung

Konto	Laufende Rechnung Funktionale Gliederung LR	Rechnung 2013		Voranschlag 2013		Rechnung 2012	
		Aufwand	Ertrag	Aufwand	Ertrag	Aufwand	Ertrag
22	Sonderschulen Netto Aufwand	787'704.95	97'158.30	827'600	101'500	797'299.40	81'969.75
			690'546.65		726'100		715'329.65
220	Sozialpädagogischer Dienst Netto Aufwand	787'704.95	97'158.30	827'600	101'500	797'299.40	81'969.75
			690'546.65		726'100		715'329.65
220.310.01	Schulmaterial und Lehrmittel	1'433.25		3'000		3'935.75	
220.351.01	Sonderschulen Kostenanteil an Kanton	520'472.00		560'500		537'563.50	
220.351.02	Therapeutische Massnahmen Kostenanteil an Kanton	32'050.60		30'100		31'655.50	
220.366.01	Schulpsychologischer Dienst	61'600.00		61'000		60'480.00	
220.366.02	Logopädischer Dienst	148'240.00		148'000		145'520.00	
220.366.03	Psychomotorischer Dienst	23'909.10		25'000		18'144.65	
220.461.01	Kantonsbeitrag für Hilfsdienste		81'460.00		71'500		56'771.00
220.461.02	Kantonsbeitrag für verstärkte Massnahmen		15'698.30		30'000		25'198.75
23	Berufsbildung Netto Aufwand	44'219.80		45'000		41'992.00	
			44'219.80		45'000		41'992.00
230	Berufsbildung Netto Aufwand	44'219.80		45'000		41'992.00	
			44'219.80		45'000		41'992.00
230.351.01	Beitrag an Berufsschulen	44'219.80		45'000		41'992.00	
29	Uebrigtes Bildungswesen Netto Aufwand	1'196'553.60	54'391.70	1'218'500	43'400	1'241'622.80	130'413.00
			1'142'161.90		1'175'100		1'111'209.80
294	Schulanlagen Netto Aufwand	1'196'553.60	54'391.70	1'218'500	43'400	1'241'622.80	130'413.00
			1'142'161.90		1'175'100		1'111'209.80
294.300.01	Gebäudekommissionen	136.05		300		688.25	
294.301.01	Besoldungen	72'193.00		76'000		67'947.20	
294.303.01	Sozialversicherungsbeiträge	4'180.05		6'700		4'236.05	
294.304.01	Personalversicherungsbeiträge	5'211.00		5'200		5'098.80	
294.305.01	Unfall- und Krankenversicherungsbeiträge	3'252.95		3'200		3'272.80	
294.306.01	Arbeitsbekleidung	1'774.30		1'500		969.15	
294.311.01	Anschaffung Mobilien, Geräte	2'219.90		4'800		7'276.45	
294.312.01	Strom	26'942.35		27'000		26'980.60	
294.312.02	Wasser und Abwasser	6'002.70		5'000		5'490.60	
294.313.01	Reinigungsmaterial	24'180.80		20'500		24'524.55	
294.314.01	Baulicher Unterhalt	135'910.85		127'700		144'809.30	
294.315.01	Unterhalt Mobilien, Geräte	4'321.75		2'500		2'105.80	
294.318.01	Gebäude- und Sachversicherungen	14'563.65		15'000		19'135.20	
294.318.02	Telefongebühren	1'553.30		2'300		2'589.50	
294.319.01	Betriebsaufwand	3'700.10		5'000		3'716.75	
294.390.01	Int. Verrg. Zinsen	142'900.00		131'500		160'600.00	
294.390.02	Int. Verrg. Werkhof	369'175.05		382'500		347'943.85	
294.390.03	Int. Verrg. Abschreibungen	271'000.00		271'000		276'000.00	
294.390.04	Int. Verrg. Heizkosten	107'335.80		130'800		138'237.95	
294.423.01	Mietzinseinnahmen TAS		7'000.00		7'000		7'000.00
294.423.02	Nebenkosten TAS		8'153.40		3'600		4'928.95
294.439.01	Übrige Erträge		4'852.70				15'960.80
294.482.01	Entnahme Reserve Gebäude-Unterhalt		32'000.00		32'000		100'000.00
294.490.01	Int. Verrg. Gebäudekosten (Brockelade)		1'158.90		800		1'324.45
294.490.06	Int. Verrg. Personalkosten		1'226.70				1'198.80

Gemeinde Schmitten

Laufende Rechnung

Funktionale Gliederung

Konto	Laufende Rechnung Funktionale Gliederung LR	Rechnung 2013		Voranschlag 2013		Rechnung 2012	
		Aufwand	Ertrag	Aufwand	Ertrag	Aufwand	Ertrag
3	KULTUR UND FREIZEIT	700'720.50	58'978.75	708'100	66'800	587'065.65	48'611.60
	Netto Aufwand		641'741.75		641'300		538'454.05
30	Kultur	308'420.00	29'719.35	330'900	33'500	260'044.45	17'201.45
	Netto Aufwand		278'700.65		297'400		242'843.00
300	Kulturförderung, Veranstaltungen	225'538.55	12'400.00	246'000	14'700	183'450.45	
	Netto Aufwand		213'138.55		231'300		183'450.45
300.300.01	Kulturkommission	2'491.00		3'000		3'365.20	
300.315.01	Ortsverschönerung	1'135.10		1'000			
300.318.05	Empfänge, Anlässe und Beiträge an interkommunale Vereine	13'936.20		11'500		7'279.90	
300.318.06	Kulturelle Veranstaltungen	30'761.85		29'000		11'081.85	
300.318.07	Bundes- und Jungbürgerfeier	10'319.95		12'300		11'531.75	
300.351.01	Kostenbeitrag Konservatorium	79'420.40		84'000		74'420.40	
300.352.01	Beitrag an Kulturverband	5'000.00		5'000		5'000.00	
300.365.01	Beitrag an Heimatmuseum	14'832.05		14'800		14'834.05	
300.365.02	Beiträge an kulturelle Vereine	17'650.00		17'700		17'650.00	
300.365.03	Beiträge an Sportvereine	13'690.00		13'100		11'790.00	
300.365.04	Senioren, Ausflug und Essen	5'973.70		7'000		6'062.75	
300.365.05	Subvention Musikunterricht	16'956.00		19'500		11'360.00	
300.390.02	Int. Verrg. Werkhof	12'213.40		27'300		7'750.10	
300.390.04	Int. Verrg. Gebäudekosten (Brockelade)	1'158.90		800		1'324.45	
300.480.01	Entnahme aus Fonds Dabrowica		12'400.00		14'700		
307	Bibliothek	46'925.10	10'507.85	47'800	11'800	40'519.80	9'432.45
	Netto Aufwand		36'417.25		36'000		31'087.35
307.301.01	Besoldungen	18'441.80		18'800		16'878.85	
307.303.01	Sozialversicherungsbeiträge	1'823.35		1'600		1'543.35	
307.305.01	Unfall- und Krankenversicherungsbeiträge	47.80		100		74.75	
307.309.01	Ausbildungs- und Kurskosten	4'500.00		4'500			
307.311.01	Anschaffungen	11'384.00		10'000		10'576.15	
307.319.01	Betriebsaufwand	5'075.00		5'400		5'000.00	
307.390.04	Int. Verrg. Gebäudekosten	5'653.15		7'400		6'446.70	
307.439.01	Erlöse aus Vermietungen		6'500.00		7'000		6'000.00
307.439.02	Uebrige Erträge				1'800		
307.461.01	Beitrag Lotterie Romande		4'007.85		3'000		3'432.45
308	Ludothek	35'956.35	6'811.50	37'100	7'000	36'074.20	7'769.00
	Netto Aufwand		29'144.85		30'100		28'305.20
308.301.01	Besoldungen	19'300.00		19'300		19'299.95	
308.303.01	Sozialversicherungsbeiträge	1'342.95		700		1'242.00	
308.305.01	Unfall- und Krankenversicherungsbeiträge	46.35		100		85.55	
308.311.01	Anschaffungen	5'613.90		5'600		5'000.00	
308.319.01	Betriebsaufwand	4'000.00		4'000		4'000.00	
308.390.04	Int. Verrg. Gebäudekosten	5'653.15		7'400		6'446.70	
308.439.01	Erlöse aus Vermietungen		6'811.50		7'000		7'769.00

Laufende Rechnung

Funktionale Gliederung

Konto	Laufende Rechnung Funktionale Gliederung LR	Rechnung 2013		Voranschlag 2013		Rechnung 2012	
		Aufwand	Ertrag	Aufwand	Ertrag	Aufwand	Ertrag
34	Sport	287'602.05	6'800.00	275'200	5'000	259'773.25	8'070.00
	Netto Aufwand		280'802.05		270'200		251'703.25
340	Sporthallen	176'662.15	6'800.00	185'900	5'000	167'014.25	8'070.00
	Netto Aufwand		169'862.15		180'900		158'944.25
340.311.01	Anschaffungen für Sporthallen	5'656.35		5'600		12'623.25	
340.312.01	Strom	11'011.40		17'000		12'299.60	
340.312.02	Wasser und Abwasser	3'061.60		3'000		2'634.40	
340.312.03	Heizöl	16'443.45		20'000		9'551.85	
340.313.01	Reinigungsmaterial	8'538.90		6'000		5'269.35	
340.314.01	Baulicher Unterhalt Sporthalle	14'531.75		24'900		9'579.95	
340.314.02	Unterhalt Sportbuvetten	995.90		3'000		1'868.05	
340.318.01	Gebäude- und Sachversicherungen	4'122.05		4'300		5'037.85	
340.318.02	Telefongebühren	291.80		500		313.30	
340.390.02	Int. Verrg. Werkhof	112'008.95		101'600		107'836.65	
340.427.01	Benützungsgebühren Gemeindelokalitäten		1'800.00				3'070.00
340.490.04	Int. Verrg. Heizkosten		5'000.00		5'000		5'000.00
341	Sportanlagen, aussen	110'939.90		89'300		92'759.00	
	Netto Aufwand		110'939.90		89'300		92'759.00
341.300.01	Sportkommission	214.20		1'500		862.60	
341.311.01	Anschaffungen für Sportanlagen					6'018.05	
341.312.01	Strom	5'991.00		6'500		5'905.00	
341.312.02	Wasser	2'088.80		1'500		886.40	
341.314.01	Baulicher Unterhalt	2'876.65		2'000		4'883.55	
341.314.02	Unterhalt Sportplätze	34'572.95		23'000		22'994.95	
341.314.03	Unterhalt Parcours und Bahnen	2'970.00		3'000		2'521.40	
341.315.01	Unterhalt Maschinen und Geräte	5'278.85		2'300		220.55	
341.318.01	Sachversicherungen	403.25		300		617.70	
341.352.01	Betriebskosten Regio Badi Sense	15'200.00		12'500		12'174.20	
341.390.01	Int. Verrg. Zinsen	5'600.00		5'000		6'100.00	
341.390.02	Int. Verrg. Werkhof	24'744.20		20'700		23'574.60	
341.390.03	Int. Verrg. Abschreibungen	11'000.00		11'000		6'000.00	

Gemeinde Schmitten

Laufende Rechnung

Funktionale Gliederung

Konto	Laufende Rechnung Funktionale Gliederung LR	Rechnung 2013		Voranschlag 2013		Rechnung 2012	
		Aufwand	Ertrag	Aufwand	Ertrag	Aufwand	Ertrag
35	Uebrige Freizeitgestaltung	104'698.45	22'459.40	102'000	28'300	67'247.95	23'340.15
	Netto Aufwand		82'239.05		73'700		43'907.80
350	Jugend	87'739.05	5'500.00	79'700	6'000	47'907.80	4'000.00
	Netto Aufwand		82'239.05		73'700		43'907.80
350.300.01	Jugendkommission	794.00		1'500		1'420.55	
350.301.01	Besoldungen	48'799.95		39'400		27'684.40	
350.303.01	Sozialversicherungsbeiträge	4'462.65		3'200		2'531.25	
350.304.01	Personalversicherungsbeiträge	4'156.90		3'800		1'950.80	
350.305.01	Unfall- und Krankenversicherungsbeiträge	617.70		500		378.30	
350.309.01	Ausbildungs- und Kurskosten	545.00		4'000		3'540.00	
350.314.02	Aktivitäten und Projekte	12'428.70		13'500		1'675.10	
350.318.02	Telefongebühren	972.95		300		268.00	
350.362.01	Beitrag an Begegnungszentrum	6'000.00		6'000		6'000.00	
350.365.01	Jugendveranstaltungen	8'961.20		7'500		2'459.40	
350.427.01	Pfarrbeitrag JUBLA-Wohnung		6'000.00		6'000		6'000.00
350.439.01	Übrige Erträge		-2'000.00				-2'000.00
350.461.01	Kantonssubvention		1'500.00				
351	Liegenschaft BILU	16'959.40	16'959.40	22'300	22'300	19'340.15	19'340.15
351.312.01	Strom	1'059.25		1'300		1'288.40	
351.312.02	Wasser und Abwasser	554.20		800		628.60	
351.314.01	Baulicher Unterhalt	995.80		5'500		1'537.90	
351.318.01	Gebäude- und Sachversicherungen	1'287.60		1'300		1'729.45	
351.318.02	Telefongebühren	1'360.75		1'200		1'174.40	
351.390.01	Int. Verrg. Zinsen	2'800.00		2'600		3'100.00	
351.390.03	Int. Verrg. Abschreibungen	5'000.00		5'000		5'000.00	
351.390.04	Int. Verrg. Heizkosten	3'901.80		4'600		4'881.40	
351.490.01	Int. Verrg. Gebäudekosten		16'959.40		22'300		19'340.15

Laufende Rechnung

Funktionale Gliederung

Konto	Laufende Rechnung Funktionale Gliederung LR	Rechnung 2013		Voranschlag 2013		Rechnung 2012	
		Aufwand	Ertrag	Aufwand	Ertrag	Aufwand	Ertrag
4	GESUNDHEIT	1'389'807.20	28'137.80	1'396'100	29'000	1'400'919.70	27'821.30
	Netto Aufwand		1'361'669.40		1'367'100		1'373'098.40
40	Spitäler		4'878.95				
	Netto Ertrag	4'878.95					
400	Spitäler		4'878.95				
	Netto Ertrag	4'878.95					
400.451.01	Kostenrückerstattungen Kanton und Verband		4'878.95				
41	Pflegeheime	834'932.75		802'700		841'505.75	
	Netto Aufwand		834'932.75		802'700		841'505.75
410	Pflegeheime	834'932.75		802'700		841'505.75	
	Netto Aufwand		834'932.75		802'700		841'505.75
410.317.01	Transportkosten Mittagstisch Senioren			2'000			
410.351.01	Beitrag für Sonderbetreuung in Pflegeheimen	601'692.90		552'300		592'665.15	
410.365.01	Finanzkosten Pflegeheime Sensebezirk (Maggenberg und Stiftung St. Wolfgang)	226'277.15		230'000		238'123.15	
410.365.03	Betriebskosten Pflegeheim Sensebezirk (Maggenberg)	6'962.70		18'400		10'717.45	
44	Ambulante Krankenpflege	506'863.15		539'900		507'767.15	
	Netto Aufwand		506'863.15		539'900		507'767.15
440	Ambulante Krankenpflege	506'863.15		539'900		507'767.15	
	Netto Aufwand		506'863.15		539'900		507'767.15
440.300.01	Komm. für Gesundheitsförderung	-4'361.35		7'500		7'639.40	
440.362.01	Beitrag an Bezirkskommission	1'218.30		1'200		1'231.10	
440.364.01	Beiträge an Spitex Sense	307'075.50		313'100		308'833.15	
440.364.02	Entschädigung Mahlzeitendienst	6'853.15		8'000		7'734.55	
440.365.02	Ambulanz-, Rettungs-, Notfall- und Pikettdienste	81'126.15		81'100		80'673.95	
440.365.03	Gesundheitsprävention	4'271.40		4'000		120.00	
440.366.01	Pauschalentschädigungen	110'680.00		125'000		101'535.00	
46	Schulgesundheitsdienst	48'011.30	23'258.85	53'500	29'000	51'646.80	27'821.30
	Netto Aufwand		24'752.45		24'500		23'825.50
460	Schulgesundheitsdienst	48'011.30	23'258.85	53'500	29'000	51'646.80	27'821.30
	Netto Aufwand		24'752.45		24'500		23'825.50
460.318.04	Schularzt	11'229.30		8'500		7'296.20	
460.351.01	Kantonale Schulzahnpflege	36'782.00		45'000		44'350.60	
460.436.01	Elternbeitrag für Schulzahnpflege		23'258.85		29'000		27'821.30

Gemeinde Schmitten

Laufende Rechnung

Funktionale Gliederung

Konto	Laufende Rechnung Funktionale Gliederung LR	Rechnung 2013		Voranschlag 2013		Rechnung 2012	
		Aufwand	Ertrag	Aufwand	Ertrag	Aufwand	Ertrag
5	SOZIALE WOHLFAHRT	2'622'604.30	912'829.30	2'375'500	785'000	2'418'428.35	893'592.45
	Netto Aufwand		1'709'775.00		1'590'500		1'524'835.90
50	Sozialversicherungen	16'493.40		18'000		18'386.75	
	Netto Aufwand		16'493.40		18'000		18'386.75
500	Sozialversicherungen	16'493.40		18'000		18'386.75	
	Netto Aufwand		16'493.40		18'000		18'386.75
500.351.05	Familienzulagen nicht Erwerbstätige	16'493.40		18'000		18'386.75	
52	Krankenversicherung		217.85				18'725.85
	Netto Ertrag	217.85				18'725.85	
520	Krankenversicherung		217.85				18'725.85
	Netto Ertrag	217.85				18'725.85	
520.436.01	Rückerstattungen von Dritten		217.85				264.20
520.461.01	Rückerstattungen Ausgleichskasse Kanton Freiburg						18'461.65
54	Kinderbetreuung im Vorschulalter	112'677.50		104'000		133'381.70	
	Netto Aufwand		112'677.50		104'000		133'381.70
540	Kinderbetreuung im Vorschulalter	112'677.50		104'000		133'381.70	
	Netto Aufwand		112'677.50		104'000		133'381.70
540.365.01	Beiträge Tagesschulstrukturen (TAS)	106'455.15		98'000		126'885.15	
540.365.02	Tageselternverein Sense	6'222.35		6'000		6'496.55	
55	Invalidität	884'534.55		904'300		872'254.00	
	Netto Aufwand		884'534.55		904'300		872'254.00
550	Invalidität	884'534.55		904'300		872'254.00	
	Netto Aufwand		884'534.55		904'300		872'254.00
550.351.01	Hilfe an Sonderheime für behinderte und schwererziehbare Erwachsene	884'534.55		904'300		872'254.00	
56	Sozialer Wohnungsbau	17'558.75		17'000		18'598.10	
	Netto Aufwand		17'558.75		17'000		18'598.10
560	Sozialer Wohnungsbau	17'558.75		17'000		18'598.10	
	Netto Aufwand		17'558.75		17'000		18'598.10
560.365.01	Sozialer Wohnungsbau der Gemeinde	17'558.75		17'000		18'598.10	

Laufende Rechnung

Funktionale Gliederung

Konto	Laufende Rechnung Funktionale Gliederung LR	Rechnung 2013		Voranschlag 2013		Rechnung 2012	
		Aufwand	Ertrag	Aufwand	Ertrag	Aufwand	Ertrag
58	Fürsorge	1'591'340.10	912'611.45	1'332'200	785'000	1'368'482.65	867'566.60
	Netto Aufwand		678'728.65		547'200		500'916.05
580	Fürsorge	1'500'075.65	888'701.45	1'206'600	760'000	1'276'514.40	844'176.60
	Netto Aufwand		611'374.20		446'600		432'337.80
580.300.01	Sozialkommission	2'741.95		3'500		2'365.05	
580.309.01	Ausbildungs- und Kurskosten	4'340.00		4'100		4'134.00	
580.317.01	Spesenvergütungen	1'415.80		1'500		1'419.05	
580.351.01	Beitrag an Kanton für Alimentenbevorschussungen	22'264.75		22'600		21'452.30	
580.351.02	Beitrag an Kanton, Hilfe an Opfer von Straftaten	3'422.00		3'000		2'742.40	
580.351.03	Spezialisierte Sozialdienste	5'412.05		6'700		6'111.95	
580.352.01	Ausgleich, Gemeinden des Bezirks	113'818.50		3'400		56'473.25	
580.365.01	Beiträge an gemeinnützige Institutionen	12'826.70		13'000		12'679.55	
580.366.01	Beiträge an Fürsorgebedürftige	1'163'592.70		980'000		1'027'364.65	
580.390.06	Int. Verrg. Personalkosten	170'241.20		168'800		141'772.20	
580.436.02	Rückerstattung von Versicherungen und Privaten		703'404.55		600'000		669'434.55
580.461.01	Rückerstattung vom Kanton		185'296.90		160'000		174'742.05
582	Arbeitsbeschaffung	59'235.00		82'500		59'055.00	
	Netto Aufwand		59'235.00		82'500		59'055.00
582.351.01	Beitrag an Kanton für Beschäftigungsfonds	59'235.00		58'500		58'515.00	
582.365.01	Beschäftigungsprogramme			24'000		540.00	
585	Sprachkurse für Fremdsprachige (inkl. ELKI)	32'029.45	23'910.00	43'100	25'000	32'913.25	23'390.00
	Netto Aufwand		8'119.45		18'100		9'523.25
585.301.01	Deutschkurse für Fremdsprachige	27'030.05		35'000		26'650.10	
585.303.01	Sozialversicherungsbeiträge	2'471.55		3'100		2'299.90	
585.305.01	Unfall- und Krankenversicherungsbeiträge	278.20		300		297.40	
585.309.01	Ausbildungs- und Kurskosten	180.00		2'000		1'000.00	
585.310.01	Material	1'019.65		1'500		1'565.85	
585.317.01	Spesen Deutschkurs	1'050.00		1'200		1'100.00	
585.435.01	Anteil Kursgebühren Teilnehmende		1'910.00		3'000		1'390.00
585.461.01	Kantonssubvention		22'000.00		22'000		22'000.00
59	Hilfsaktionen					7'325.15	7'300.00
	Netto Aufwand						25.15
590	Hilfsaktionen, Partnerschaft					7'325.15	7'300.00
	Netto Aufwand						25.15
590.318.04	Kulturaustausch mit Polen-Partner					7'325.15	
590.480.01	Entnahme aus Fonds Dabrowica						7'300.00

Gemeinde Schmitten

Laufende Rechnung

Funktionale Gliederung

Konto	Laufende Rechnung Funktionale Gliederung LR	Rechnung 2013		Voranschlag 2013		Rechnung 2012	
		Aufwand	Ertrag	Aufwand	Ertrag	Aufwand	Ertrag
6	VERKEHR	2'113'145.50	1'161'016.40	2'071'100	1'106'800	2'009'503.25	1'106'782.75
	Netto Aufwand		952'129.10		964'300		902'720.50
61	Kantonsstrassen	1'390.20		2'000		1'419.55	
	Netto Aufwand		1'390.20		2'000		1'419.55
610	Kantonsstrassen	1'390.20		2'000		1'419.55	
	Netto Aufwand		1'390.20		2'000		1'419.55
610.351.01	Gemeindebeitrag an Kanton für Unterhalt	1'390.20		2'000		1'419.55	
62	Gemeindestrassen	1'853'030.80	1'074'250.60	1'785'200	1'014'800	1'755'908.50	1'022'802.75
	Netto Aufwand		778'780.20		770'400		733'105.75
620	Gemeindestrassen, Trottoirs, Plätze	623'438.95	53'095.10	577'900	20'000	565'844.60	34'093.65
	Netto Aufwand		570'343.85		557'900		531'750.95
620.300.01	Strassenkommission	2'900.45		2'000		3'883.50	
620.312.01	Strom für öffentliche Beleuchtung	33'531.00		37'000		34'749.75	
620.313.01	Markierungen	3'340.80		5'000		2'355.90	
620.313.02	Strassensignalisation	7'413.65		10'000		31'048.00	
620.313.04	Salz und Splitt	22'775.60		19'000		12'358.20	
620.314.01	Unterhalt Gemeindestrassen	164'989.20		109'000		74'987.45	
620.314.02	Unterstände	3'490.15		6'000		7'118.10	
620.314.03	Unterhalt Wanderwege	12'441.40		15'500		14'765.25	
620.315.01	Reparaturen und Erweiterung öffentliche Beleuchtung	1'833.20		10'000		6'838.75	
620.318.04	Entsorgung Strassenabfälle	3'825.00		4'000		3'825.00	
620.390.01	Int. Verrg. Zinsen	31'100.00		28'800		34'200.00	
620.390.02	Int. Verrg. Werkhof	256'798.50		252'600		260'714.70	
620.390.03	Int. Verrg. Abschreibungen	79'000.00		79'000		79'000.00	
620.439.01	Übrige Erträge		33'095.10				6'093.65
620.482.02	Entnahme Reserve Gebäude-Unterhalt		20'000.00		20'000		28'000.00
622	Werkhof	1'229'591.85	1'021'155.50	1'207'300	994'800	1'190'063.90	988'709.10
	Netto Aufwand		208'436.35		212'500		201'354.80
622.301.01	Besoldungen	809'385.50		777'900		782'559.85	
622.302.01	Lehrlingsausbildung	23'000.85		25'200		19'978.55	
622.303.01	Sozialversicherungsbeiträge	72'026.75		68'100		71'216.75	
622.304.01	Personalversicherungsbeiträge	87'537.60		93'700		86'308.45	
622.305.01	Unfall- und Krankenversicherungsbeiträge	29'204.80		29'900		28'645.50	
622.306.01	Arbeitsbekleidung	1'533.65		2'000		1'691.95	
622.311.01	Anschaffungen	16'937.70		24'400		1'840.80	
622.312.01	Strom	2'714.45		3'000		2'568.55	
622.312.02	Wasser und Abwasser	599.00		700		570.20	
622.313.01	Treibstoffe	18'434.70		24'000		21'707.85	
622.313.02	Verbrauchs- und Reinigungsmaterial	6'439.45		4'000		5'253.55	
622.314.01	Baulicher Unterhalt	4'240.30		2'000		14'369.10	
622.315.01	Unterhalt Fahrzeuge und Geräte	21'798.20		30'000		33'548.20	
622.315.02	Unterhalt Maschinen, Mobilien	4'119.10		6'000		5'838.65	
622.318.01	Steuern und Versicherungen	14'023.80		13'700		16'268.45	
622.318.02	Telefongebühren	1'783.80		2'500		1'820.05	
622.319.01	Uebrigter Aufwand	1'700.00		2'000		573.45	
622.390.01	Int. Verrg. Zinsen	15'600.00		14'300		17'800.00	
622.390.02	Int. Verrg. Werkhof	18'512.20		31'900		25'504.00	
622.390.03	Int. Verrg. Abschreibungen	75'000.00		47'000		47'000.00	
622.390.04	Int. Verrg. Heizkosten	5'000.00		5'000		5'000.00	
622.436.02	Versicherungsentschädigungen		21'664.40				2'917.30
622.436.03	Entschädigungen Dritte		3'640.00				6'125.00
622.490.01	Int. Verrg. Werkhof		975'851.10		974'800		959'666.80
622.490.06	Int. Verrg. Personalkosten		20'000.00		20'000		20'000.00

Laufende Rechnung

Funktionale Gliederung

Konto	Laufende Rechnung Funktionale Gliederung LR	Rechnung 2013		Voranschlag 2013		Rechnung 2012	
		Aufwand	Ertrag	Aufwand	Ertrag	Aufwand	Ertrag
65	Regionalverkehr	258'724.50	86'765.80	283'900	92'000	252'175.20	83'980.00
	Netto Aufwand		171'958.70		191'900		168'195.20
650	Öffentlicher Verkehr	258'724.50	86'765.80	283'900	92'000	252'175.20	83'980.00
	Netto Aufwand		171'958.70		191'900		168'195.20
650.314.01	Ausbau und Unterhalt Bushaltestellen			1'000		1'269.00	
650.318.01	Ankauf der Generalabonnemente	103'273.20		98'400		98'400.00	
650.351.01	Beitrag an Regionalverkehr	154'716.80		183'000		152'506.20	
650.352.02	Kostenbeitrag Moonliner	734.50		1'500			
650.434.01	Benützungsgebühren für GA's		86'765.80		92'000		83'980.00
7	UMWELT UND RAUMORDNUNG	1'962'000.90	1'707'543.20	2'434'900	2'202'000	1'795'750.30	1'548'935.60
	Netto Aufwand		254'457.70		232'900		246'814.70
70	Wasser	616'673.85	616'673.85	992'000	992'000	709'177.05	709'177.05
700	Wasserversorgung	616'673.85	616'673.85	992'000	992'000	709'177.05	709'177.05
700.300.01	Wasserkommission	1'084.60		2'500		1'502.55	
700.311.01	Anschaffungen	49'165.65		48'000		29'812.80	
700.312.01	Strom	7'444.25		12'000		9'107.75	
700.312.05	Wasserbezüge vom Sodbach	88'721.60		90'000		79'025.25	
700.314.01	Baulicher Unterhalt	88'589.25		37'700		83'800.50	
700.314.02	Netzerweiterungen	34'431.65		55'000		33'611.95	
700.318.01	Gebäude- und Sachversicherungen	1'742.65		1'700		2'275.15	
700.318.02	Telefongebühren	1'513.10		2'000		1'557.05	
700.318.04	Wasseranalysen	1'328.80		2'800		998.25	
700.318.05	Neuaufnahme und Nachführen GIS-Daten	2'954.00		6'000		2'631.50	
700.318.06	Entschädigungen Schutzzonen	1'140.00		2'000		1'140.00	
700.319.01	Debitorenverluste	3'003.70				4'575.10	
700.332.01	Freie Abschreibungen	158'473.60		550'000		270'000.00	
700.380.01	Einlage in Wasser-Fonds	63'095.35		92'800		97'177.00	
700.390.02	Int. Verrg. Werkhof	88'985.65		64'500		66'962.20	
700.390.06	Int. Verrg. Personalkosten	25'000.00		25'000		25'000.00	
700.434.01	Wasserbezugsgebühren		410'982.75		410'000		403'351.40
700.434.03	Wasserbezüge WV Bösing		32'609.70		27'000		26'238.85
700.434.04	Feuerschutz-Anteil		4'878.05		5'000		4'878.05
700.436.02	Rückerstattungen Dritter		9'729.75				4'708.75
700.480.01	Entnahme aus Wasser-Fonds		158'473.60		550'000		270'000.00
71	Abwasser	687'130.90	687'130.90	780'000	780'000	424'747.65	424'747.65
710	Abwasserbeseitigung	687'130.90	687'130.90	780'000	780'000	424'747.65	424'747.65
710.300.01	ARA- und Gewässerkommission	1'084.65		2'000		1'502.60	
710.312.01	Strom für ARA-Pumpwerk	1'769.60		1'500		646.30	
710.314.01	Baulicher Unterhalt	37'466.15		34'500		22'777.55	
710.314.02	Netzerweiterungen	-48'840.00		30'000		54'798.70	
710.318.05	Planung Massnahmen GEP	10'942.75		12'000		11'875.00	
710.318.06	Neuaufnahme und Nachführen von GIS-Daten	3'640.10		8'000		6'768.75	
710.332.01	Freie Abschreibungen	249'745.65		350'000			
710.352.01	Betriebsbeiträge ARA Laupen	137'787.05		127'000		136'484.60	
710.380.01	Einlage in ARA-Fonds	248'460.15		172'500		143'885.10	
710.390.02	Int. Verrg. Werkhof	10'074.80		7'500		11'009.05	
710.390.06	Int. Verrg. Personalkosten	35'000.00		35'000		35'000.00	
710.434.01	ARA-Benützungsgebühren		437'385.25		430'000		424'747.65
710.480.01	Entnahme aus ARA-Fonds		249'745.65		350'000		

Gemeinde Schmitten

Laufende Rechnung

Funktionale Gliederung

Konto	Laufende Rechnung Funktionale Gliederung LR	Rechnung 2013		Voranschlag 2013		Rechnung 2012	
		Aufwand	Ertrag	Aufwand	Ertrag	Aufwand	Ertrag
72	Kehricht	376'189.45	376'189.45	393'000	393'000	372'228.95	372'228.95
720	Abfallbeseitigung	376'189.45	376'189.45	393'000	393'000	372'228.95	372'228.95
720.300.01	Umweltkommission	1'064.25		1'300		1'912.50	
720.301.01	Besoldungen	16'909.70		16'000		16'081.65	
720.303.01	Sozialversicherungsbeiträge	1'227.85		1'300		1'332.65	
720.305.01	Unfall- und Krankenversicherungsbeiträge	524.85		500		627.05	
720.310.01	Kehrichtmaterial, Säcke und Plomben	4'402.55		6'000		2'806.85	
720.311.01	Anschaffungen, Mobilien und Geräte	14'148.60		3'000		3'582.90	
720.315.01	Unterhalt Anlagen und Geräte	1'098.05		7'000		3'579.40	
720.318.01	Gebäude- und Sachversicherungen	87.50		100		112.90	
720.318.05	Massnahmen für die Umwelt			3'000		6'371.35	
720.319.01	Übriger Aufwand	2'812.70		3'000		1'494.05	
720.352.01	Abfuhrkosten Kehricht	84'630.00		90'000		84'630.00	
720.352.02	Kosten Verbrennung und Deponie	94'349.75		90'000		86'729.85	
720.352.03	Entsorgung Altöl	1'014.00		1'000		936.00	
720.352.04	Entsorgung Altglas	7'711.00		8'000		7'167.70	
720.352.05	Entsorgung Metalle	1'560.00		2'000		1'365.30	
720.352.06	Entsorgung Papier und Karton	20'672.00		22'000		20'976.00	
720.352.07	Entsorgung organische Abfälle	48'375.45		55'000		59'434.50	
720.352.08	Beiträge an Schule und JUBLA für Umweltaktionen	13'000.00		13'000		13'000.00	
720.352.09	Sperrgut	4'864.70		6'000		4'800.00	
720.352.10	Entsorgung Altholz	12'895.20		18'000		17'052.00	
720.352.11	Entsorgung Inertstoffe	14'797.80		18'000		8'076.40	
720.352.12	Entsorgung Styropor	1'018.60		1'500		1'041.70	
720.380.01	Einlage in Kehricht-Fonds	13'312.80		2'900		1'663.75	
720.390.01	Int. Verrg. Zinsen	3'800.00		3'500		4'300.00	
720.390.02	Int. Verrg. Werkhof	4'912.10		13'900		14'154.45	
720.390.03	Int. Verrg. Abschreibungen	7'000.00		7'000		9'000.00	
720.434.01	Kehricht-Gebühren		228'080.20		245'000		217'516.90
720.434.02	Kehricht-Grundgebühr		125'708.80		120'000		124'021.25
720.435.01	Vergütungen für Altpapier		14'152.75		20'000		17'818.10
720.435.02	Vergütungen für Altglas		7'738.65		8'000		8'727.80
720.436.03	Versicherungsentschädigungen		509.05				
720.439.01	Übrige Erträge						4'144.90
74	Friedhof und Bestattung	46'694.70		49'100	3'000	39'295.75	3'200.00
	Netto Aufwand		46'694.70		46'100		36'095.75
740	Friedhof und Bestattung	46'694.70		49'100	3'000	39'295.75	3'200.00
	Netto Aufwand		46'694.70		46'100		36'095.75
740.311.01	Anschaffungen	2'659.50		2'000		2'072.40	
740.312.01	Strom	2'053.25		2'000		2'192.70	
740.312.02	Wasser und Abwasser	1'744.40		2'000		1'706.00	
740.313.01	Abfall- und Grünentsorgung	4'651.10		6'000		4'680.30	
740.314.01	Baulicher Unterhalt	4'105.65		5'000		3'115.65	
740.314.02	Ausheben von Gräbern	613.35		1'000		204.45	
740.315.01	Unterhalt Geräte und Werkzeuge	112.70		1'000		88.00	
740.318.01	Gebäude- und Sachversicherungen	146.50		200		198.70	
740.352.01	Lohnanteil an Pfarrei für Sigristen	22'612.40		21'000		21'373.30	
740.390.01	Int. Verrg. Zinsen	900.00		700			
740.390.02	Int. Verrg. Werkhof	5'095.85		6'200		3'664.25	
740.390.03	Int. Verrg. Abschreibungen	2'000.00		2'000			
740.434.01	Bestattungsgebühren, Urnen und Auswärtige				3'000		3'200.00

Laufende Rechnung

Funktionale Gliederung

Konto	Laufende Rechnung Funktionale Gliederung LR	Rechnung 2013		Voranschlag 2013		Rechnung 2012	
		Aufwand	Ertrag	Aufwand	Ertrag	Aufwand	Ertrag
75	Gewässer	26'645.15		28'600		30'753.50	
	Netto Aufwand		26'645.15		28'600		30'753.50
750	Gewässerverbauungen	26'645.15		28'600		30'753.50	
	Netto Aufwand		26'645.15		28'600		30'753.50
750.311.01	Anschaffungen			2'000			
750.314.01	Instandhaltung Wasserbauten	17'780.00		18'000		10'454.70	
750.365.01	Entwässerungskörperschaft Tafers	1'199.00		1'500		1'199.00	
750.390.01	Int. Verrg. Zinsen	1'100.00		2'000		1'200.00	
750.390.02	Int. Verrg. Werkhof	6'566.15		5'100		17'899.80	
76	Naturschutz	17'168.20		18'000	4'000	16'248.30	-6'199.05
	Netto Aufwand		17'168.20		14'000		22'447.35
760	Landschaftspflege	17'168.20		18'000	4'000	16'248.30	-6'199.05
	Netto Aufwand		17'168.20		14'000		22'447.35
760.314.01	Landschaftspflege	1'984.50		1'000			
760.318.05	Landschaft und Landwirtschaft	15'183.70		17'000		16'248.30	
760.461.01	Kantonsbeitrag Landschaft und Landwirtschaft				4'000		-6'199.05
79	Raumplanung	191'498.65	27'549.00	174'200	30'000	203'299.10	45'781.00
	Netto Aufwand		163'949.65		144'200		157'518.10
790	Raumordnung	191'498.65	27'549.00	174'200	30'000	203'299.10	45'781.00
	Netto Aufwand		163'949.65		144'200		157'518.10
790.300.01	Bau- und Planungskommissionen	5'831.95		7'000		7'778.80	
790.317.01	Spesen Bauverwaltung	339.45		500		511.45	
790.318.02	Telefongebühren	1'470.15		2'000		1'555.50	
790.318.05	Ortsplanung	5'494.05		2'000		7'034.30	
790.318.10	Baubewilligungsgebühren	5'568.00		1'000		3'820.05	
790.318.11	Baukontrollen durch Dritte	4'482.00		5'000		6'210.00	
790.352.01	Beitrag an Region Sense	56'418.10		44'900		45'870.60	
790.352.02	Finanzbeitrag Kaiseregglifte	6'309.90		6'300		6'309.90	
790.390.01	Int. Verrg. Zinsen	2'000.00		1'900		1'800.00	
790.390.02	Int. Verrg. Werkhof			100			
790.390.06	Int. Verrg. Personalkosten	103'585.05		103'500		122'408.50	
790.434.01	Einnahmen aus Baubewilligungen		27'549.00		30'000		45'781.00

Gemeinde Schmitten

Laufende Rechnung

Funktionale Gliederung

Konto	Laufende Rechnung Funktionale Gliederung LR	Rechnung 2013		Voranschlag 2013		Rechnung 2012	
		Aufwand	Ertrag	Aufwand	Ertrag	Aufwand	Ertrag
8	VOLKSWIRTSCHAFT	266'004.55	263'450.50	268'100	270'800	256'913.50	255'890.15
	Netto Aufwand		2'554.05				1'023.35
	Netto Ertrag			2'700			
81	Forstwirtschaft	14'662.45	12'108.40	19'800	22'500	9'851.00	8'827.65
	Netto Aufwand		2'554.05				1'023.35
	Netto Ertrag			2'700			
810	Forstwirtschaft	14'662.45	12'108.40	19'800	22'500	9'851.00	8'827.65
	Netto Aufwand		2'554.05				1'023.35
	Netto Ertrag			2'700			
810.314.02	Waldarbeiten durch Dritte	8'349.00		2'500		8'855.55	
810.318.01	Waldarbeiten durch Staatspersonal			2'000			
810.318.02	Jungwaldpflege	6'158.00		15'000		840.00	
810.318.05	Forstabgaben	155.45		300		155.45	
810.435.01	Erlös aus Holzverkäufen		268.40		2'500		467.65
810.461.01	Kant. Subvention Walderhaltung		11'840.00		20'000		8'360.00
86	Energie	251'342.10	251'342.10	248'300	248'300	247'062.50	247'062.50
862	Fernwärme	251'342.10	251'342.10	248'300	248'300	247'062.50	247'062.50
862.312.01	Strom	8'140.85		8'000		7'902.60	
862.312.03	Heizenergie (Holzschnitzel)	87'966.00		85'000		80'622.40	
862.314.01	Unterhalt	8'814.90		8'500		19'017.85	
862.314.02	Wartung und Reinigung	11'084.65		9'600		9'844.65	
862.314.03	Wartung der Steuerung	23'259.85		27'000		18'359.90	
862.318.01	Gebäude- und Sachversicherungen	741.30		800		1'004.40	
862.318.02	Telefongebühren	1'064.45		800		476.50	
862.390.01	Int. Verrg. Zinsen	10'100.00		9'800		11'900.00	
862.390.02	Int. Verrg. Werkhof	8'170.10		6'800		5'934.20	
862.390.03	Int. Verrg. Abschreibungen	92'000.00		92'000		92'000.00	
862.435.01	Verkaufserlös von Heizleistungen		89'855.65		81'000		80'855.85
862.490.04	Int. Verrg. Heizkosten		161'486.45		167'300		166'206.65

Laufende Rechnung

Funktionale Gliederung

Konto	Laufende Rechnung Funktionale Gliederung LR	Rechnung 2013		Voranschlag 2013		Rechnung 2012	
		Aufwand	Ertrag	Aufwand	Ertrag	Aufwand	Ertrag
9	KAPITALIEN	1'620'547.60	13'352'585.50	1'667'400	13'555'300	1'736'459.85	13'105'563.15
	Netto Ertrag	11'732'037.90		11'887'900		11'369'103.30	
90	Steuern	49'436.00	11'721'997.10	65'000	11'974'000	40'704.90	11'467'064.25
	Netto Ertrag	11'672'561.10		11'909'000		11'426'359.35	
900	Steuern	49'436.00	11'721'997.10	65'000	11'974'000	40'704.90	11'467'064.25
	Netto Ertrag	11'672'561.10		11'909'000		11'426'359.35	
900.319.01	Steuerverluste	25'142.85		40'000		10'782.05	
900.329.01	Vergütungszins auf Anzahlungen	24'293.15		25'000		29'922.85	
900.400.01	Einkommen natürliche Personen		6'600'000.00		6'600'000		6'700'000.00
900.400.02	Einkommen natürliche Personen Vorjahre		85'620.55		200'000		325'884.95
900.400.03	Vermögen natürliche Personen		560'000.00		520'000		520'000.00
900.400.04	Vermögen natürliche Personen Vorjahre		50'303.55		70'000		175'504.85
900.400.05	Quellensteuern		108'489.50		110'000		108'602.10
900.400.06	Kapitalabfindung, Kapitalgewinn		205'386.90		130'000		179'448.50
900.401.01	Gewinn juristische Personen		1'800'000.00		2'000'000		1'800'000.00
900.401.02	Gewinn juristische Personen Vorjahre		-6'863.45		500'000		-548'341.35
900.401.03	Kapital juristische Personen		260'000.00		280'000		130'000.00
900.401.04	Kapital juristische Personen Vorjahre		82'822.85		60'000		280'489.05
900.402.01	Liegenschaften		890'000.00		890'000		890'000.00
900.402.02	Liegenschaften Vorjahre		164'343.15		50'000		53'336.05
900.403.01	Liegenschaftsgewinn, -Mehrwertsteuern		82'807.95		30'000		73'901.60
900.404.01	Handänderungen		451'909.95		180'000		319'110.90
900.405.01	Erbschafts-, Schenkungssteuern		27'586.05				104'154.20
900.406.04	Hundesteuern		4'066.00		4'000		4'218.00
900.441.01	Motorfahrzeugsteuern		355'524.10		350'000		350'755.40
93	Einnahmenanteile	421'717.00	400'073.00	422'000	400'000	506'145.00	399'477.00
	Netto Aufwand		21'644.00		22'000		106'668.00
930	Finanzausgleich	421'717.00	400'073.00	422'000	400'000	506'145.00	399'477.00
	Netto Aufwand		21'644.00		22'000		106'668.00
930.362.00	Beitrag an Ressourcenausgleich	421'717.00		422'000		506'145.00	
930.462.01	Beitrag aus Bedarfsausgleich		150'073.00		150'000		149'477.00
930.462.02	Auflösung Rückstellung interkomm. Finanzausgleich		250'000.00		250'000		250'000.00
94	Vermögens- und Schuldenverwaltung	1'018'031.60	1'088'694.40	1'020'400	1'051'300	1'057'721.95	1'107'133.90
	Netto Ertrag	70'662.80		30'900		49'411.95	
940	Kapitalien und Darlehen	938'007.10	998'717.65	940'300	974'300	972'797.10	1'018'502.70
	Netto Ertrag	60'710.55		34'000		45'705.60	
940.318.01	Bankspesen und Verwaltungskosten	1'127.40		1'000		1'427.70	
940.322.01	Darlehens- und Bankzinsen	309'185.85		312'300		341'861.65	
940.329.01	Vergütungszinsen	12'693.85		9'000		12'433.70	
940.330.01	Gesetzliche Abschreibungen	615'000.00		615'000		615'000.00	
940.390.01	Int. Verrg. Zinsen			3'000		2'074.05	
940.420.01	Bankzinsen		589.55		3'000		2'979.50
940.421.01	Verzugszinsen		36'826.10		20'000		22'252.20
940.422.01	Zinsen auf Kapitalien und Wertpapieren		24'402.00		24'000		24'271.00
940.490.01	Int. Verrg. Zinsen		321'900.00		312'300		354'000.00
940.490.03	Int. Verrg. Abschreibungen		615'000.00		615'000		615'000.00

Gemeinde Schmitten

Laufende Rechnung

Funktionale Gliederung

Konto	Laufende Rechnung Funktionale Gliederung LR	Rechnung 2013		Voranschlag 2013		Rechnung 2012	
		Aufwand	Ertrag	Aufwand	Ertrag	Aufwand	Ertrag
942	Haus Nr. 4	24'358.25	33'301.75	23'300	24'000	24'964.15	31'956.20
	Netto Ertrag	8'943.50		700		6'992.05	
942.312.01	Strom	1'724.70		1'200		737.85	
942.312.02	Wasser und Abwasser	1'038.20		1'000		1'019.00	
942.314.01	Baulicher Unterhalt	3'966.05		3'000		6'230.45	
942.318.01	Gebäude- und Sachversicherungen	643.05		700		320.20	
942.390.01	Int. Verrg. Zinsen	5'100.00		4'700		5'600.00	
942.390.02	Int Verrg. Werkhof	11'886.25		12'700		11'056.65	
942.423.01	Mietzinseinnahmen		18'000.00		18'000		18'000.00
942.423.02	Nebenkosten TAS		15'301.75		6'000		13'956.20
943	Hohe Zelg	55'216.25	53'000.00	56'800	53'000	59'920.70	53'000.00
	Netto Aufwand		2'216.25		3'800		6'920.70
943.314.01	Baulicher Unterhalt	4'207.00		6'000		9'022.30	
943.318.01	Gebäude und Sachversicherungen	3'009.25		2'800		2'898.40	
943.390.01	Int. Verrg. Zinsen	48'000.00		48'000		48'000.00	
943.423.01	Miet- und Pachtzinse		53'000.00		53'000		53'000.00
945	Schlossmatte und Diverse	450.00	3'675.00			40.00	3'675.00
	Netto Ertrag	3'225.00				3'635.00	
945.314.01	Unterhaltskosten	450.00				40.00	
945.423.01	Diverse Pachtzinse		3'675.00				3'675.00
99	Nicht aufgeteilte Posten	131'363.00	141'821.00	160'000	130'000	131'888.00	131'888.00
	Netto Aufwand				30'000		
	Netto Ertrag	10'458.00					
990	Nicht aufgeteilte Posten	131'363.00	141'821.00	160'000	130'000	131'888.00	131'888.00
	Netto Aufwand				30'000		
	Netto Ertrag	10'458.00					
990.319.01	Kompetenzausgaben			30'000			
990.332.01	Freie Abschreibungen	131'363.00		130'000			
990.390.07	Int. Verrg. Beitrag 2. KG-Jahr					131'888.00	
990.424.01	Buchgewinne aus Anlagen		5'160.00				
990.435.01	Gewinn Verkauf Wertschriften		5'298.00				
990.451.02	Kantonsbeitrag 2. Kindergarten-Jahr		131'363.00		130'000		131'888.00

Laufende Rechnung

Zusammenfassung Artengliederung

Konto	Laufende Rechnung Artengliederung	Rechnung 2013		Voranschlag 2013		Rechnung 2012	
		Aufwand	Ertrag	Aufwand	Ertrag	Aufwand	Ertrag
	Total	18'272'803.25	18'278'444.00	18'862'900	18'864'800	17'977'873.05	17'982'772.55
	Netto Ertrag	5'640.75		1'900		4'899.50	
3	A U F W A N D	18'272'803.25		18'862'900		17'977'873.05	
	Netto Aufwand		18'272'803.25		18'862'900		17'977'873.05
30	PERSONALAUFWAND	2'438'708.45		2'460'300		2'348'639.40	
	Netto Aufwand		2'438'708.45		2'460'300		2'348'639.40
31	SACHAUFWAND	2'051'604.75		2'126'200		2'028'510.75	
	Netto Aufwand		2'051'604.75		2'126'200		2'028'510.75
32	PASSIVZINSEN	346'172.85		346'300		384'218.20	
	Netto Aufwand		346'172.85		346'300		384'218.20
33	ABSCHREIBUNGEN	1'154'582.25		1'645'000		885'000.00	
	Netto Aufwand		1'154'582.25		1'645'000		885'000.00
35	ENTSCHÄDIGUNGEN AN GEMEINWESEN	6'700'261.30		6'696'400		6'614'388.00	
	Netto Aufwand		6'700'261.30		6'696'400		6'614'388.00
36	EIGENE BEITRÄGE	2'808'528.05		2'876'700		2'869'437.20	
	Netto Aufwand		2'808'528.05		2'876'700		2'869'437.20
38	EINLAGEN IN RESERVEN	324'868.30		271'200		259'799.90	
	Netto Aufwand		324'868.30		271'200		259'799.90
39	INTERNE VERRECHNUNGEN	2'448'077.30		2'440'800		2'587'879.60	
	Netto Aufwand		2'448'077.30		2'440'800		2'587'879.60
4	E R T R A G		18'278'444.00		18'864'800		17'982'772.55
	Netto Ertrag	18'278'444.00		18'864'800		17'982'772.55	
40	STEUEREINNAHMEN		11'366'473.00		11'624'000		11'116'308.85
	Netto Ertrag	11'366'473.00		11'624'000		11'116'308.85	
42	VERMÖGENSERTRÄGE		217'676.10		179'500		199'668.75
	Netto Ertrag	217'676.10		179'500		199'668.75	
43	ENTGELTE		2'399'888.85		2'231'800		2'332'569.35
	Netto Ertrag	2'399'888.85		2'231'800		2'332'569.35	
44	ANTEILE UND BEITRÄGE OHNE ZWECKBINDUNG		355'524.10		350'000		350'755.40
	Netto Ertrag	355'524.10		350'000		350'755.40	
45	RÜCKERSTATTUNGEN		149'351.45		144'700		145'748.90
	Netto Ertrag	149'351.45		144'700		145'748.90	
46	ERHALTENE SUBVENTIONEN		729'506.35		717'500		710'909.50
	Netto Ertrag	729'506.35		717'500		710'909.50	
48	ENTNAHMEN AUS RESERVEN		611'946.85		1'176'500		538'932.20
	Netto Ertrag	611'946.85		1'176'500		538'932.20	
49	INTERNE VERRECHNUNGEN		2'448'077.30		2'440'800		2'587'879.60
	Netto Ertrag	2'448'077.30		2'440'800		2'587'879.60	

Laufende Rechnung

Artengliederung

Konto	Laufende Rechnung Artengliederung	Rechnung 2013		Voranschlag 2013		Rechnung 2012	
		Aufwand	Ertrag	Aufwand	Ertrag	Aufwand	Ertrag
	Total	18'272'803.25	18'278'444.00	18'862'900	18'864'800	17'977'873.05	17'982'772.55
	Netto Ertrag	5'640.75		1'900		4'899.50	
3	A U F W A N D	18'272'803.25		18'862'900		17'977'873.05	
	Netto Aufwand		18'272'803.25		18'862'900		17'977'873.05
30	PERSONALAUFWAND	2'438'708.45		2'460'300		2'348'639.40	
	Netto Aufwand		2'438'708.45		2'460'300		2'348'639.40
300	Behörden und Kommissionen	104'234.60		117'200		120'656.95	
301	Verwaltungs- und Betriebspersonal	1'866'016.20		1'861'500		1'765'955.90	
302	Löhne Lehrkräfte	25'709.75		28'700		23'055.50	
303	Sozialversicherungsbeiträge	169'685.35		164'000		162'241.25	
304	Pensionskassenbeiträge	187'055.60		193'600		179'081.45	
305	Unfall-, Krankenversicherungen	46'444.10		47'700		47'420.20	
306	Dienstkleider	11'652.05		12'000		11'492.90	
309	Übrige	27'910.80		35'600		38'735.25	
31	SACHAUFWAND	2'051'604.75		2'126'200		2'028'510.75	
	Netto Aufwand		2'051'604.75		2'126'200		2'028'510.75
310	Büro-, Schulmaterial und Drucksachen	154'593.55		156'100		167'889.25	
311	Mobilien, Maschinen, Fahrzeuge	163'797.35		155'800		163'259.75	
312	Wasser, Energie, Heizmaterialien	326'004.25		342'700		305'524.90	
313	Verbrauchsmaterialien	105'083.90		105'500		115'103.65	
314	Unterhalt Liegenschaften und Strassen	638'432.15		599'100		620'988.35	
315	Unterhalt Ausrüstungen, Mobilien	89'830.90		105'800		97'562.95	
317	Spesenentschädigungen	110'968.50		120'900		108'958.95	
318	Dienstleistungen, Versicherungsprämien	395'498.25		423'400		385'568.10	
319	Übriger Sachaufwand	67'395.90		116'900		63'654.85	
32	PASSIVZINSEN	346'172.85		346'300		384'218.20	
	Netto Aufwand		346'172.85		346'300		384'218.20
322	Zinsen mittel- und langfristige Schulden	309'185.85		312'300		341'861.65	
329	Übrige Zinsen	36'987.00		34'000		42'356.55	
33	ABSCHREIBUNGEN	1'154'582.25		1'645'000		885'000.00	
	Netto Aufwand		1'154'582.25		1'645'000		885'000.00
330	Vorgeschriebene Abschreibungen	615'000.00		615'000		615'000.00	
332	Zusätzliche Abschreibungen	539'582.25		1'030'000		270'000.00	
35	ENTSCHÄDIGUNGEN AN GEMEINWESEN	6'700'261.30		6'696'400		6'614'388.00	
	Netto Aufwand		6'700'261.30		6'696'400		6'614'388.00
351	Kanton	4'496'146.30		4'554'700		4'412'118.45	
352	Gemeinden, Konsortien, Gemeindeverbände	2'204'115.00		2'141'700		2'202'269.55	
36	EIGENE BEITRÄGE	2'808'528.05		2'876'700		2'869'437.20	
	Netto Aufwand		2'808'528.05		2'876'700		2'869'437.20
362	Gemeinden und Pfarreien	428'935.30		429'200		513'376.10	
364	Gemischtwirtschaftliche Unternehmungen	313'928.65		321'100		316'567.70	
365	Private Institutionen	543'462.30		774'900		672'189.10	
366	Private Haushalte	1'522'201.80		1'351'500		1'367'304.30	
38	EINLAGEN IN RESERVEN	324'868.30		271'200		259'799.90	
	Netto Aufwand		324'868.30		271'200		259'799.90
380	Obligatorische Reserven	324'868.30		271'200		259'799.90	
39	INTERNE VERRECHNUNGEN	2'448'077.30		2'440'800		2'587'879.60	
	Netto Aufwand		2'448'077.30		2'440'800		2'587'879.60
390	Interne Verrechnungen	2'448'077.30		2'440'800		2'587'879.60	

Laufende Rechnung

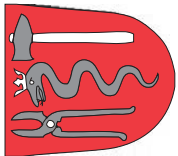
Artengliederung

Konto	Laufende Rechnung Artengliederung	Rechnung 2013		Voranschlag 2013		Rechnung 2012	
		Aufwand	Ertrag	Aufwand	Ertrag	Aufwand	Ertrag
4	ERTRAG		18'278'444.00		18'864'800		17'982'772.55
	Netto Ertrag	18'278'444.00		18'864'800		17'982'772.55	
40	STEUEREINNAHMEN		11'366'473.00		11'624'000		11'116'308.85
	Netto Ertrag	11'366'473.00		11'624'000		11'116'308.85	
400	Einkommens- und Vermögenssteuern		7'609'800.50		7'630'000		8'009'440.40
401	Gewinn- und Kapitalsteuern		2'135'959.40		2'840'000		1'662'147.70
402	Liegenschaftssteuern		1'054'343.15		940'000		943'336.05
403	Vermögensgewinnsteuern		82'807.95		30'000		73'901.60
404	Handänderungs- u. Grundstückverkaufssteuer		451'909.95		180'000		319'110.90
405	Erbschafts- und Schenkungssteuer		27'586.05				104'154.20
406	Übrige		4'066.00		4'000		4'218.00
42	VERMÖGENSERTRÄGE		217'676.10		179'500		199'668.75
	Netto Ertrag	217'676.10		179'500		199'668.75	
420	Banken		589.55		3'000		2'979.50
421	Verzugszinsen Steuern		36'826.10		20'000		22'252.20
422	Anlagen des Finanzvermögens		24'402.00		24'000		24'271.00
423	Liegenschaftserträge des Finanzvermögens		105'130.15		87'600		100'560.15
424	Buchgewinne auf Anlagen des Finanzvermögens		5'160.00				
427	Liegenschaftserträge des Verwaltungsvermögens		45'568.30		44'900		49'605.90
43	ENTGELTE		2'399'888.85		2'231'800		2'332'569.35
	Netto Ertrag	2'399'888.85		2'231'800		2'332'569.35	
430	Ersatzabgaben		70'682.10		71'000		86'361.00
431	Gebühren für Amtshandlungen		17'059.50		22'500		19'808.85
434	Benützungsgebühren		1'353'959.55		1'362'000		1'333'715.10
435	Verkäufe		124'982.20		114'500		110'701.90
436	Rückerstattungen		780'946.20		644'000		739'714.15
439	Übrige Entgelte		52'259.30		17'800		42'268.35
44	ANTEILE UND BEITRÄGE OHNE ZWECKBINDUNG		355'524.10		350'000		350'755.40
	Netto Ertrag	355'524.10		350'000		350'755.40	
441	Anteile an Kantonseinnahmen		355'524.10		350'000		350'755.40
45	RÜCKERSTATTUNGEN		149'351.45		144'700		145'748.90
	Netto Ertrag	149'351.45		144'700		145'748.90	
451	Kanton		139'356.25		133'000		134'968.70
452	Gemeinden		9'995.20		11'700		10'780.20
46	ERHALTENE SUBVENTIONEN		729'506.35		717'500		710'909.50
	Netto Ertrag	729'506.35		717'500		710'909.50	
460	Bund		332.30		1'000		816.65
461	Kanton		329'101.05		316'500		310'615.85
462	Gemeinden		400'073.00		400'000		399'477.00
48	ENTNAHMEN AUS RESERVEN		611'946.85		1'176'500		538'932.20
	Netto Ertrag	611'946.85		1'176'500		538'932.20	
480	Obligatorische Reserven		559'946.85		1'124'500		410'932.20
482	Entnahmen aus Vorfinanzierungen		52'000.00		52'000		128'000.00
49	INTERNE VERRECHNUNGEN		2'448'077.30		2'440'800		2'587'879.60
	Netto Ertrag	2'448'077.30		2'440'800		2'587'879.60	
490	Interne Verrechnungen		2'448'077.30		2'440'800		2'587'879.60

Zur Genehmigung

Investitionsrechnung 2013

- **Auflistung bewilligte Projekte (nach Datum)**
- **Zusammenfassung funktionale Gliederung**
- **Details funktionale Gliederung (nach Ressorts)**



Gemeinde Schmittlen

Ressort / Projekt	Gesamt-kredit	GV/IDV bewilligt		Investitionen		
		Datum	Betrag	Vorjahre	Akt. Jahr	beansprucht noch offen
0 Allgemeine Verwaltung						
Altbau Gemeindeverwaltung		Apr 13	90	0	90	0
2 Bildung						
OS Plaffeien		Dez 09	2'805	265	1'504	1'769
OS Tafers / Düdingen		Apr 12	150	0	0	150
OS Tafers		Apr 12	120	0	0	120
Oberer Pausenplatz		Nov 12	110	0	102	8
3 Kultur und Freizeit						
Kaisereggbahnen Schwarzsee		Apr 09	200	194		194
4 Gesundheit						
Pflegeheim Maggenberg		Mai 12	23	0	23	0
Schuldübernahme (Neubau Demenz, Umbau, Aufstockung)						
6/7 Verkehr, Umwelt und Raumordnung						
Gesamtprojekte:						
Kreisel Oberstockerli	117					
Planung		Dez 11	67	48	1	49
Provisorischer Kreisel		Nov 13	50	0	0	50
Bushaltestelle Oberstockerli bis Clientis Sparkasse Sense	45					
Planung		Dez 11	45	28		28
Hagnetstrasse	47					
Planung (Vorprojekt)		Apr 12	47	22		22
Ochsenriedstrasse	39					
Planung		Apr 12	39	9		9
						30

Ressort / Projekt	Gesamt- kredit	GV/DV bewilligt		Investitionen		
		Datum	Betrag	Vorjahr	Akt. Jahr	beansprucht / noch offen
Kernzone 1. Etappe (F.X. Müllerstrasse)	755					
Planung		Nov 12	25	0	25	0
Sanierung Strasse		Apr 13	420	0	274	146
Einführung Trennsystem		Apr 13	310	0	250	60
Kreuzung Dorfkern	30					
Planung		Nov 13	30	0	0	30
6 Verkehr						
Einführung Tempo 30 in den Quartieren		Apr 07/Jul 09	160	164		164
Ersetzen von diversen Strassenlampen		Apr 13	55	0	0	55
Diverse Strassensanierungen		Nov 13	230	0	0	230
Werkhof		Nov 13	195	0	0	195
7 Umwelt und Raumordnung						
Mülltalstrasse-Pergolastrasse		Apr 13	80	0	60	20
Wasserreservoir Holzacher Heitemried		Mai 11	480	121	98	219
Anschlussgebühren Wasser			-110		-101	-101
Anschlussgebühren ARA			-188		-92	-92
Sportplatz Gwatt		Nov 12	32	0	28	4
Friedhof		Apr 12	100	56	33	89
Untere Taverna		Dez 07	297	71		71
Ortsplanung		Nov 12	35	0	0	35
8 Volkswirtschaft						
Heizzentrale		Apr 13	85	0	79	6
9 Finanzen und Steuern						
Finanzliegenschaft Hohe Zelg		Nov 13	300	0	0	300
Schlossmatte			-600	0	-605	-605
Total Investitionen netto				978	1'769	3'039

Investitionsrechnung

Zusammenfassung funktionale Gliederung

Konto	Investitionsrechnung Funktionale Gliederung IR	Rechnung 2013		Voranschlag 2013		Rechnung 2012	
		Ausgaben	Einnahmen				
	Total	2'596'231.05	826'947.55	2'676'000	618'000	545'950.10	418'458.40
	Netto Aufwand		1'769'283.50		2'058'000		127'491.70
0	ALLGEMEINE VERWALTUNG	89'984.80		90'000			
	Netto Aufwand		89'984.80		90'000		
2	BILDUNG	1'606'778.05		585'000			
	Netto Aufwand		1'606'778.05		585'000		
3	KULTUR UND FREIZEIT					6'279.90	
	Netto Aufwand						6'279.90
4	GESUNDHEIT	23'113.15		25'000			9'245.25
	Netto Aufwand		23'113.15		25'000		
	Netto Ertrag					9'245.25	
6	VERKEHR	300'012.50		752'000		71'930.15	10'834.00
	Netto Aufwand		300'012.50		752'000		61'096.15
7	UMWELT UND RAUMORDNUNG	497'788.95	221'787.55	1'139'000	298'000	384'219.05	352'879.15
	Netto Aufwand		276'001.40		841'000		31'339.90
8	VOLKSWIRTSCHAFT	78'553.60		85'000		83'521.00	45'500.00
	Netto Aufwand		78'553.60		85'000		38'021.00
9	FINANZEN UND STEUERN		605'160.00		320'000		
	Netto Ertrag	605'160.00		320'000			

Gemeinde Schmitten

Investitionsrechnung

Funktionale Gliederung

Konto	Investitionsrechnung Funktionale Gliederung IR	Rechnung 2013		Voranschlag 2013		Rechnung 2012	
		Ausgaben	Einnahmen	Ausgaben	Einnahmen	Ausgaben	Einnahmen
	Total	2'596'231.05	826'947.55	2'676'000	618'000	545'950.10	418'458.40
	Netto Aufwand		1'769'283.50		2'058'000		127'491.70
0	ALLGEMEINE VERWALTUNG	89'984.80		90'000			
	Netto Aufwand		89'984.80		90'000		
02	Verwaltung	89'984.80		90'000			
	Netto Aufwand		89'984.80		90'000		
023	Gemeindehaus	89'984.80		90'000			
	Netto Aufwand		89'984.80		90'000		
023.503.03	Altbau Gemeindeverwaltung; Ersatz Fenster	89'984.80		90'000			
2	BILDUNG	1'606'778.05		585'000			
	Netto Aufwand		1'606'778.05		585'000		
29	Schulanlagen	1'606'778.05		585'000			
	Netto Aufwand		1'606'778.05		585'000		
294	Schulbauten	1'606'778.05		585'000			
	Netto Aufwand		1'606'778.05		585'000		
294.503.10	Oberer Pausenplatz; Umgestaltung	102'447.15		110'000			
294.522.02	OS Plaffeien; Schuldübernahme	1'504'330.90		475'000			
3	KULTUR UND FREIZEIT					6'279.90	
	Netto Aufwand						6'279.90
34	Sport					6'279.90	
	Netto Aufwand						6'279.90
340	Sportanlagen					6'279.90	
	Netto Aufwand						6'279.90
340.522.01	Regionales Schwimmbad Laupen; Beteiligung Investitionen					6'279.90	
4	GESUNDHEIT	23'113.15		25'000			9'245.25
	Netto Aufwand		23'113.15		25'000		
	Netto Ertrag					9'245.25	
41	Heime	23'113.15		25'000			9'245.25
	Netto Aufwand		23'113.15		25'000		
	Netto Ertrag					9'245.25	
410	Pflegeheime	23'113.15		25'000			9'245.25
	Netto Aufwand		23'113.15		25'000		
	Netto Ertrag					9'245.25	
410.522.02	Pflegeheim Maggenberg; Schuldübernahme (Neubau Demenz)	23'113.15		25'000			
410.603.01	Schloss Maggenberg; Verkauf						9'245.25

Investitionsrechnung

Funktionale Gliederung

Konto	Investitionsrechnung Funktionale Gliederung IR	Rechnung 2013		Voranschlag 2013		Rechnung 2012	
		Ausgaben	Einnahmen	Ausgaben	Einnahmen	Ausgaben	Einnahmen
6	VERKEHR	300'012.50		752'000		71'930.15	10'834.00
	Netto Aufwand		300'012.50		752'000		61'096.15
62	Gemeindestrassen	300'012.50		752'000		71'930.15	10'834.00
	Netto Aufwand		300'012.50		752'000		61'096.15
620	Gemeindestrassen, Trottoirs und Plätze	300'012.50		752'000		71'930.15	10'834.00
	Netto Aufwand		300'012.50		752'000		61'096.15
620.501.04	Kreisel Oberstockerli; Planung	1'403.45				13'342.90	
620.501.09	Bagerstrasse Süd; Neubau Fussweg			200'000			
620.501.10	Bushaltestelle Oberstockerli bis Clientis Sparkasse Sense; Planung			20'000			
620.501.11	Sanierung diverse Strassenabschnitte					36'219.65	
620.501.15	Sanierung diverse Strassenabschnitte (Friesenstrasse)			80'000			
620.501.16	Kernzone 1. Etappe (F.X. Müllerstrasse); Sanierung Strasse	273'725.85		280'000			
620.501.17	Ried; Sanierung Fussgängerstreifen/Trottoir			70'000			
620.503.03	Ersetzen von diversen Strassenlampen			55'000			
620.509.01	Hagnetstrasse; Planung (Vorprojekt)			47'000		22'367.60	
620.509.02	Kernzone 1. Etappe (F.X. Müllerstrasse); Planung	24'883.20					
620.661.01	Subvention KGV						10'834.00
7	UMWELT UND RAUMORDNUNG	497'788.95	221'787.55	1'139'000	298'000	384'219.05	352'879.15
	Netto Aufwand		276'001.40		841'000		31'339.90
70	Wasser	165'609.75	108'494.75	550'000	110'000	290'357.50	146'568.90
	Netto Aufwand		57'115.00		440'000		143'788.60
700	Wasserversorgung	165'609.75	108'494.75	550'000	110'000	290'357.50	146'568.90
	Netto Aufwand		57'115.00		440'000		143'788.60
700.501.10	Hagnetstrasse; Ersatz Wasserleitung			150'000			
700.501.12	Lochgraben; Ersatz Trinkwasserleitung			200'000			
700.501.13	Sonneggstrasse; Ersatz Trinkwasserleitung					168'357.50	
700.501.14	Wasserreservoir Holzacher Heitenried; Erweiterung Wasserreservoir	100'895.15		120'000		122'000.00	
700.501.18	Mülitalstrasse-Pergolastrasse; Neubau	64'714.60		80'000			
700.610.01	Trinkwasserverbindungsleitung Anschlussgebühren Wasser		101'358.60		110'000		115'835.25
700.633.01	Rückerstattung Vorsteuern		7'136.15				14'223.45
700.661.02	Subvention KGV						16'510.20

Gemeinde Schmitten

Investitionsrechnung

Funktionale Gliederung

Konto	Investitionsrechnung Funktionale Gliederung IR	Rechnung 2013		Voranschlag 2013		Rechnung 2012	
		Ausgaben	Einnahmen	Ausgaben	Einnahmen	Ausgaben	Einnahmen
71	Abwasser	268'978.25	111'065.95	409'000	188'000	10'000.00	206'310.25
	Netto Aufwand		157'912.30		221'000		
	Netto Ertrag					196'310.25	
710	Abwasserbeseitigung	268'978.25	111'065.95	409'000	188'000	10'000.00	206'310.25
	Netto Aufwand		157'912.30		221'000		
	Netto Ertrag					196'310.25	
710.501.14	Kernzone 1. Etappe (F.X. Müllerstrasse); Einführung Trennsystem	268'978.25		350'000			
710.509.02	Ochsenriedstrasse; Planung			39'000		10'000.00	
710.509.03	Kreisel Oberstockerli; Planung			20'000			
710.610.01	Anschlussgebühren ARA		91'833.35		188'000		205'569.50
710.633.02	Rückerstattung Vorsteuern		19'232.60				740.75
72	Abfallbeseitigung	30'062.35	2'226.85	30'000			
	Netto Aufwand		27'835.50		30'000		
720	Abfallbeseitigung	30'062.35	2'226.85	30'000			
	Netto Aufwand		27'835.50		30'000		
720.509.02	Sportplatz Gwatt; Technische Untersuchung Altlasten 2. Etappe	30'062.35		30'000			
720.633.01	Rückerstattung Vorsteuern		2'226.85				
74	Friedhof und Bestattung	33'138.60		50'000		55'889.10	
	Netto Aufwand		33'138.60		50'000		55'889.10
740	Friedhof und Bestattung	33'138.60		50'000		55'889.10	
	Netto Aufwand		33'138.60		50'000		55'889.10
740.503.02	Friedhof; Neugestaltung	33'138.60		50'000		55'889.10	
75	Gewässerverbauungen			65'000			
	Netto Aufwand				65'000		
750	Gewässerverbauungen			65'000			
	Netto Aufwand				65'000		
750.522.02	Untere Taverna; Beteiligung Sanierung			65'000			
79	Raumplanung			35'000		27'972.45	
	Netto Aufwand				35'000		27'972.45
790	Raumordnung			35'000		27'972.45	
	Netto Aufwand				35'000		27'972.45
790.509.01	Ortsplanung; Teilrevision			35'000			
790.509.06	Kernzone; Konzeptstudie					27'972.45	
8	VOLKSWIRTSCHAFT	78'553.60		85'000		83'521.00	45'500.00
	Netto Aufwand		78'553.60		85'000		38'021.00
86	Energie	78'553.60		85'000		83'521.00	45'500.00
	Netto Aufwand		78'553.60		85'000		38'021.00
862	Fernwärme	78'553.60		85'000		83'521.00	45'500.00
	Netto Aufwand		78'553.60		85'000		38'021.00
862.506.04	Schnitzelheizung; Anschluss Gemeindeverwaltung					83'521.00	
862.506.06	Schnitzelheizung; Einbau Speicher	78'553.60		85'000			
862.661.01	Förderungsbeitrag Kanton						45'500.00

Gemeinde Schmitten

Investitionsrechnung

Funktionale Gliederung

Konto	Investitionsrechnung Funktionale Gliederung IR	Rechnung 2013		Voranschlag 2013		Rechnung 2012	
		Ausgaben	Einnahmen	Ausgaben	Einnahmen	Ausgaben	Einnahmen
9	FINANZEN UND STEUERN		605'160.00		320'000		
	Netto Ertrag	605'160.00		320'000			
94	Vermögens- und Schuldenverwaltung		605'160.00		320'000		
	Netto Ertrag	605'160.00		320'000			
944	Liegenschaften des Finanzvermögens		605'160.00		320'000		
	Netto Ertrag	605'160.00		320'000			
944.600.01	Schlossmatte; Landverkäufe		605'160.00		320'000		

Zur Genehmigung

Bestandesrechnung 2013

(und Eventualverpflichtungen)

Bestandesrechnung

Bestandesgliederung

Konto	Bestandesrechnung Bestandesgliederung	Bestand per 01.01.2013	Veränderungen		Bestand per 31.12.2013
			Zuwachs	Abgang	
1	A K T I V E N	21'834'734.00	89'115'459.18	88'517'723.83	22'432'469.35
10	FINANZVERMÖGEN	4'978'656.40	86'230'036.18	87'045'354.03	4'163'338.55
100	Flüssige Mittel	87'584.75	50'825'474.63	50'556'144.78	356'914.60
1000	Kasse	3'170.85	157'619.35	155'506.40	5'283.80
1000.01	Kasse	3'170.85	157'619.35	155'506.40	5'283.80
1001	Post	29'198.90	19'105'508.70	18'891'140.10	243'567.50
1001.01	Postcheck	29'198.90	19'105'508.70	18'891'140.10	243'567.50
1002	Bank	55'215.00	31'562'346.58	31'509'498.28	108'063.30
1002.01	Raiffeisenbank, KK	0.00	9'436'480.26	9'422'103.86	14'376.40
1002.03	Durchgangskonto	0.00	13'988'637.95	13'988'637.95	0.00
1002.04	Verrechnungskonto Kreditkarten	1'817.00	38'947.20	39'140.20	1'624.00
1002.05	Raiffeisenbank, Sozialdienst	32'945.95	1'314'663.50	1'283'396.95	64'212.50
1002.06	Clientis SKS, KK	0.00	1'351'917.70	1'344'450.30	7'467.40
1002.07	Clientis SKS, "Konto Plus"	1'931.50	10.05	1.00	1'940.55
1002.08	UBS, Zinskonto	424.50	317'804.20	318'030.20	198.50
1002.09	Raiffeisenbank, KK "Schlüssel"	18'096.05	184.00	36.10	18'243.95
1002.99	Staat Freiburg, KK	0.00	5'113'701.72	5'113'701.72	0.00
101	Guthaben	2'430'621.50	19'992'935.55	20'450'415.45	1'973'141.60
1012	Steuern	2'015'782.00	12'553'942.90	12'952'496.15	1'617'228.75
1012.01	Steuern des Rechnungsjahres	1'067'805.65	10'165'578.75	10'293'884.95	939'499.45
1012.02	Steuern der Vorjahre	947'976.35	2'388'364.15	2'658'611.20	677'729.30
1015	Andere Debitoren	400'331.85	7'350'880.35	7'403'837.85	347'374.35
1015.01	Wasser, ARA, Kehricht	214'534.60	1'269'690.35	1'305'370.25	178'854.70
1015.02	Schulzahnpflege	3'314.85	24'758.80	23'120.55	4'953.10
1015.03	Verschiedene Guthaben	5'347.20	319'224.90	302'521.60	22'050.50
1015.04	Baubewilligungen	170'417.50	466'269.00	495'514.00	141'172.50
1015.06	Verrechnungssteuer-Guthaben	1'137.70	343.55	1'137.70	343.55
1015.07	Abklärungsdebitoren	0.00	20.90	20.90	0.00
1015.10	Familienzulagen	5'580.00	25'890.00	31'470.00	0.00
1015.20	Lohnverrechnungskonto	0.00	2'008'855.05	2'008'855.05	0.00
1015.21	Lohn Schnittstellenkonto	0.00	2'469'731.25	2'469'731.25	0.00
1015.22	Durchlaufkonto Umbuchungen	0.00	766'096.55	766'096.55	0.00
1016	Diverses	14'507.65	88'112.30	94'081.45	8'538.50
1016.10	MwSt Vorsteuer Wasser	14'507.65	24'097.10	30'066.25	8'538.50
1016.11	MwSt Vorsteuer Abwasser	0.00	36'374.15	36'374.15	0.00
1016.12	MwSt Vorsteuer Abfall	0.00	27'641.05	27'641.05	0.00
102	Anlagen	2'238'657.00	47'619.90	621'216.00	1'665'060.90
1021	Wertpapiere	60'010.00	5'298.00	5'300.00	60'008.00
1021.01	Aktien	6.00			6.00
1021.02	Anteilscheine	4.00	5'298.00	5'300.00	2.00
1021.03	Dotationskapital Clientis SKS	60'000.00			60'000.00

Gemeinde Schmittlen

Bestandesrechnung

Bestandesgliederung

Konto	Bestandesrechnung Bestandesgliederung	Bestand per 01.01.2013	Veränderungen		Bestand per 31.12.2013
			Zuwachs	Abgang	
1022	Darlehen	59'646.00	37'161.90	10'756.00	86'051.90
1022.01	Vorfinanzierung ARA Schöne Buche	44'826.00			44'826.00
1022.03	Darlehen an Region Sense	9'820.00		756.00	9'064.00
1022.05	Betriebsvorschuss an Bibliothek	5'000.00			5'000.00
1022.06	Betriebsvorschuss an Verein TAS	0.00	15'000.00		15'000.00
1022.09	Verschiedene Betriebsvorschüsse	0.00	22'161.90	10'000.00	12'161.90
1023	Liegenschaften des Finanzvermögens	2'119'001.00	5'160.00	605'160.00	1'519'001.00
1023.01	Haus Nr. 4	319'000.00			319'000.00
1023.02	Heimwesen Hohe Zelg	1'200'000.00			1'200'000.00
1023.04	Schlossmatt-Land	600'000.00	5'160.00	605'160.00	0.00
1023.05	Uebrige Grundstücke	1.00			1.00
103	Transitorische Aktiven	221'793.15	15'364'006.10	15'417'577.80	168'221.45
1039	Übrige	221'793.15	15'364'006.10	15'417'577.80	168'221.45
1039.01	Transitorische Aktiven	221'793.15	139'656.55	270'793.15	90'656.55
1039.02	Steuer-Anzahlungen	0.00	15'224'349.55	15'146'784.65	77'564.90
14	VERWALTUNGSVERMÖGEN	16'856'077.60	2'885'423.00	1'472'369.80	18'269'130.80
140	Sachgüter	14'082'988.70	1'357'978.95	1'419'369.80	14'021'597.85
1400	Grundstücke	1.00			1.00
1400.01	Grundstücke für öffentliche Zwecke	1.00			1.00
1401	Tiefbauten	1'937'100.15	927'792.45	706'779.95	2'158'112.65
1401.01	Wasserversorgung	1.00	266'968.35	266'968.35	1.00
1401.02	ARA Kanalnetz	1.00	360'811.60	360'811.60	1.00
1401.03	ARA Sensetal	1.00			1.00
1401.06	Strassen und Trottoirs	1'937'096.15	300'012.50	79'000.00	2'158'108.65
1401.07	Bahnüberführung	1.00			1.00
1403	Hochbauten	11'769'913.10	334'186.50	568'589.85	11'535'509.75
1403.01	Gemeindehaus	672'000.00	89'984.80	21'000.00	740'984.80
1403.02	Feuerwehrbauten	145'000.00		5'000.00	140'000.00
1403.03	Zivilschutzbauten	79'000.00		3'000.00	76'000.00
1403.05	Schulhaus BLAU	45'000.00			45'000.00
1403.06	Schulhaus ROT	331'000.00		11'000.00	320'000.00
1403.07	Schulhaus ORANGE	1'317'000.00	102'447.15	171'363.00	1'248'084.15
1403.08	Schulhaus PINK	1.00			1.00
1403.09	Heizzentrale	628'021.00	78'553.60	92'000.00	614'574.60
1403.10	Schulhaus GELB	7'202'000.00		220'000.00	6'982'000.00
1403.12	Werkhof	851'000.00		27'000.00	824'000.00
1403.15	Sporthalle	1.00			1.00
1403.16	Sportanlagen	36'000.00	30'062.35	4'226.85	61'835.50
1403.17	Schulhaus BRAUN	174'000.00		5'000.00	169'000.00
1403.18	Friedhof, Aufbahrungsraum	55'890.10	33'138.60	2'000.00	87'028.70
1403.19	Abfall-Sammelstelle	234'000.00		7'000.00	227'000.00
1405	Waldungen	1.00			1.00
1405.01	Waldungen	1.00			1.00
1406	Mobiliar, Fahrzeuge, Maschinen	248'001.00	96'000.00	144'000.00	200'001.00
1406.01	Fahrzeuge Feuerwehr	132'000.00		96'000.00	36'000.00
1406.02	Fahrzeuge Werkhof	116'000.00	47'000.00	48'000.00	115'000.00
1406.03	EDV-Anlage RZGD	1.00			1.00
1406.06	Geräte/Maschinen/Mobiliar Feuerwehr	0.00	48'999.00		48'999.00
1406.07	Geräte/Maschinen/Mobiliar Werkhof	0.00	1.00		1.00

Gemeinde Schmitten

Bestandesrechnung

Bestandesgliederung

Konto	Bestandesrechnung Bestandesgliederung	Bestand per 01.01.2013	Veränderungen		Bestand per 31.12.2013
			Zuwachs	Abgang	
1409	Uebrige	127'972.45			127'972.45
1409.01	Ortsplanung	27'972.45			27'972.45
1409.02	Geografisches Informationssystem (GIS)	100'000.00			100'000.00
150	Beteiligungen	2'773'088.90	1'527'444.05	53'000.00	4'247'532.95
1502	Beteiligungen Gemeindeverbände	2'773'088.90	1'527'444.05	53'000.00	4'247'532.95
1502.02	Beteiligungen Pflegeheim, Tifers	44'352.75	23'113.15		67'465.90
1502.03	OS Orientierungsschulen Sense	2'347'700.10	1'504'330.90	44'000.00	3'808'031.00
1502.05	Regionales Schwimmbad Laupen	115'848.45		4'000.00	111'848.45
1502.09	Sanierung Untere Taverna	71'187.60			71'187.60
1502.10	Skilift Kaisereggbahnen AG	194'000.00		5'000.00	189'000.00

Gemeinde Schmitten

Bestandesrechnung

Bestandesgliederung

Konto	Bestandesrechnung Bestandesgliederung	Bestand per 01.01.2013	Veränderungen		Bestand per 31.12.2013
			Zuwachs	Abgang	
2	P A S S I V E N	21'834'734.00	18'989'057.89	18'391'322.54	22'432'469.35
20	FREMDKAPITAL	15'983'529.95	18'401'261.54	17'715'280.34	16'669'511.15
200	Laufende Verpflichtungen	800'040.85	11'314'797.59	10'986'726.39	1'128'112.05
2000	Kreditoren	800'040.85	11'314'797.59	10'986'726.39	1'128'112.05
2000.01	Kreditoren	419'470.70	9'521'751.04	9'320'160.34	621'061.40
2000.05	Kreditoren AHV/ALV/FAK	0.00	283'665.95	283'665.95	0.00
2000.06	Kreditor BVG	0.00	313'806.55	313'806.55	0.00
2000.07	Kreditor UVG Basler	0.00	17'263.55	17'263.55	0.00
2000.08	Kreditor UVG SUVA	0.00	31'798.95	31'798.95	0.00
2000.09	Kreditor KTG-Versicherung	0.00	8'450.10	8'450.10	0.00
2000.10	MwSt Umsatzsteuer Wasser	0.00	19'522.10	19'522.10	0.00
2000.11	MwSt Umsatzsteuer Abwasser	9'407.10	63'107.75	72'514.85	0.00
2000.12	MwSt Umsatzsteuer Abfall	2'119.80	36'578.80	38'698.60	0.00
2000.15	Röm. Kath. Pfarrei, Steuern	253'956.00	792'000.40	681'845.85	364'110.55
2000.16	Evang.-Ref. Kirchgemeinde, Steuern	115'087.25	223'080.90	195'599.05	142'569.10
2000.17	Kreditor Betriebsamt	0.00	3'771.50	3'400.50	371.00
201	Kurzfristige Schulden	595'967.70	3'876'021.45	2'078'817.70	2'393'171.45
2010	Banken	509'815.70	3'001'475.00	1'992'665.70	1'518'625.00
2010.01	Raiffeisenbank, KK	241'822.50		241'822.50	0.00
2010.06	Clientis SKS, KK	249'793.20		249'793.20	0.00
2010.07	Kurzfristige Darlehen	0.00	3'000'000.00	1'500'000.00	1'500'000.00
2010.09	Schlüsseldepot	18'200.00	1'475.00	1'050.00	18'625.00
2011	Gemeinwesen	86'152.00	874'546.45	86'152.00	874'546.45
2011.01	Staat Freiburg, KK	86'152.00	862'384.55	86'152.00	862'384.55
2011.02	Verschiedene Betriebsvorschüsse	0.00	12'161.90		12'161.90
202	Mittel- und langfristige Schulden	13'129'420.10	3'000'000.00	3'324'094.95	12'805'325.15
2021	Darlehen	13'129'420.10	3'000'000.00	3'324'094.95	12'805'325.15
2021.03	Anteil IHG-Darlehen Spital Tifers	5'374.40		2'695.85	2'678.55
2021.05	Postfinance 05-13, 2.11%	3'000'000.00		3'000'000.00	0.00
2021.06	Raiffeisenbank 11-16 2,15%	1'500'000.00			1'500'000.00
2021.07	Raiffeisenbank 09-14, 2.25%	1'500'000.00			1'500'000.00
2021.08	Clientis SKS 09-14, 2.4%	1'000'000.00			1'000'000.00
2021.13	SUVA Luzern 06-16, 3.0%	600'000.00			600'000.00
2021.14	SUVA Luzern 08-15, 3.37%	2'000'000.00			2'000'000.00
2021.15	UBS Darlehen 03-13, 3.19%	100'000.00		100'000.00	0.00
2021.17	UBS Darlehen 06-14, 2.4%	800'000.00		200'000.00	600'000.00
2021.18	Raiffeisenbank 12-20, 1.75%	1'000'000.00			1'000'000.00
2021.19	Clientis SKS 12-20, 1,5%	1'500'000.00			1'500'000.00
2021.20	Raiffeisen 13-21, 1,9%	0.00	1'500'000.00		1'500'000.00
2021.21	Raiffeisen 13-18, 1,3%	0.00	1'500'000.00		1'500'000.00
2021.26	IHG-Darlehen Heizzentrale	10'000.00		10'000.00	0.00
2021.29	Anteil IHG-Darlehen OS Wünnewil	114'045.70		11'399.10	102'646.60
204	Rückstellungen	471'000.00	77'000.00	336'000.00	212'000.00
2040	Laufende Rechnung	471'000.00	77'000.00	336'000.00	212'000.00
2040.01	Delkredere	135'000.00	6'000.00		141'000.00
2040.02	Rückstellung interkommunaler Finanzausgleich	250'000.00		250'000.00	0.00
2040.09	Beschlossene Arbeiten	86'000.00	71'000.00	86'000.00	71'000.00

Bestandesrechnung

Bestandesgliederung

Konto	Bestandesrechnung Bestandesgliederung	Bestand per 01.01.2013	Veränderungen		Bestand per 31.12.2013
			Zuwachs	Abgang	
205	Transitorische Passiven	987'101.30	133'442.50	989'641.30	130'902.50
2059	Diverse	987'101.30	133'442.50	989'641.30	130'902.50
2059.01	Transitorische Passiven	208'838.35	130'902.50	208'838.35	130'902.50
2059.02	Steueranzahlungen	778'262.95		778'262.95	0.00
2059.03	Gebührenanzahlungen	0.00	2'540.00	2'540.00	0.00
28	RESERVEN	4'897'386.75	582'155.60	676'042.20	4'803'500.15
280	Obligatorische	2'602'986.75	582'155.60	611'642.20	2'573'500.15
2800	Obligatorische Reserven	2'602'986.75	582'155.60	611'642.20	2'573'500.15
2800.01	Fonds für Zivilschutz-Plätze	319'637.85		139'327.60	180'310.25
2800.03	Reserve Wasserversorgung	1'272'027.00	228'549.30	222'568.95	1'278'007.35
2800.04	Reserve ARA	1'009'658.15	340'293.50	249'745.65	1'100'206.00
2800.05	Reserve Kehricht	1'663.75	13'312.80		14'976.55
282	Andere Reserven	2'294'400.00		64'400.00	2'230'000.00
2820	Andere Reserven	2'294'400.00		64'400.00	2'230'000.00
2820.01	Reserve für Dabrowica	12'400.00		12'400.00	0.00
2820.03	Reserve für Landgeschäfte	2'100'000.00			2'100'000.00
2820.05	Reserve für Gebäude-Unterhalt	182'000.00		52'000.00	130'000.00
29	EIGENKAPITAL	953'817.30	5'640.75		959'458.05
290	Kapital	953'817.30	5'640.75		959'458.05
2900	Vermögen	953'817.30	5'640.75		959'458.05
2900.01	Vermögen	953'817.30	5'640.75		959'458.05

Eventualverpflichtungen

	<u>31.12.13</u>	<u>31.12.12</u>
Solidarhaftungen und Garantien		
Raiffeisenbank (Nachschusspflicht)	<u>8'000.00</u>	<u>8'000.00</u>
	<u>8'000.00</u>	<u>8'000.00</u>
Bürgschaften		
Clientis, Sparkasse Sense (Tageseltern-Verein)	20'000.00	20'000.00
Kaisereggilfe AG (Region Sense)	<u>57'739.25</u>	<u>68'832.50</u>
Total	<u>77'739.25</u>	<u>88'832.50</u>
Verpflichtungen und Schuldübernahmen bei Zweckverbänden		
Pflegeheim Tafers (Gesundheitsnetz Sense)	7'878.00	15'783.00
Pensionskasse (Gesundheitsnetz Sense)	416'946.00	0.00
Erweiterung und Sanierung Reservoir Holzacher (Zweckverband zur Nutzung der Sodbachwasser)	333'333.00	0.00
Sesselbahn und Skilifte		
Schwarzsee-Kaiseregg AG (Region Sense)	<u>37'859.60</u>	<u>44'169.50</u>
Total	<u>796'016.60</u>	<u>59'952.50</u>
Gesamttotal	<u>881'755.85</u>	<u>156'785.00</u>



Bericht der Revisionsstelle

an den Gemeinderat und die Finanzkommission der

Gemeinde Schmitten
3185 Schmitten

Als Revisionsstelle haben wir die beiliegende Jahresrechnung der **Gemeinde Schmitten**, bestehend aus Laufende Rechnung, Investitionsrechnung, Bilanz und Liste der Eventualverpflichtungen und Garantien (Art. 56 Bst. d ARGG) für das am **31. Dezember 2013** abgeschlossene Geschäftsjahr geprüft.

Verantwortung des Gemeinderates

Der Gemeinderat ist für die Aufstellung der Jahresrechnung in Übereinstimmung mit den gesetzlichen Vorschriften verantwortlich. Diese Verantwortung beinhaltet die Ausgestaltung, Implementierung und Aufrechterhaltung eines internen Kontrollsystems mit Bezug auf die Aufstellung einer Jahresrechnung, die frei von wesentlichen falschen Angaben als Folge von Verstössen oder Irrtümern ist. Darüber hinaus ist der Gemeinderat für die Auswahl und die Anwendung sachgemässer Rechnungslegungsmethoden sowie die Vornahme angemessener Schätzungen verantwortlich.

Verantwortung der Revisionsstelle

Unsere Verantwortung ist es, aufgrund unserer Prüfung ein Prüfungsurteil über die Jahresrechnung abzugeben. Wir haben unsere Prüfung in Übereinstimmung mit dem Gemeindegesezt (SGF 140.1), dem Ausführungsreglement zum Gesetz über die Gemeinden (SGV 140.11) und den Schweizer Prüfungsstandards vorgenommen. Nach diesen Standards haben wir die Prüfung so zu planen und durchzuführen, dass wir hinreichende Sicherheit gewinnen, ob die Jahresrechnung frei von wesentlichen falschen Angaben ist.

Eine Prüfung beinhaltet die Durchführung von Prüfungshandlungen zur Erlangung von Prüfungsnachweisen für die in der Jahresrechnung enthaltenen Wertansätze und sonstigen Angaben. Die Auswahl der Prüfungshandlungen liegt im pflichtgemässen Ermessen des Prüfers. Dies schliesst eine Beurteilung der Risiken wesentlicher falscher Angaben in der Jahresrechnung als Folge von Verstössen oder Irrtümern ein. Bei der Beurteilung dieser Risiken berücksichtigt der Prüfer das interne Kontrollsystem, soweit es für die Aufstellung der Jahresrechnung von Bedeutung ist, um die den Umständen entsprechenden Prüfungshandlungen festzule-

gen, nicht aber um ein Prüfungsurteil über Existenz und die Wirksamkeit des internen Kontrollsystems abzugeben. Die Prüfung umfasst zudem die Beurteilung der Angemessenheit der angewandten Rechnungslegungsmethoden, der Plausibilität der vorgenommenen Schätzungen sowie eine Würdigung der Gesamtdarstellung der Jahresrechnung. Wir sind der Auffassung, dass die von uns erlangten Prüfungsnachweise eine ausreichende und angemessene Grundlage für unser Prüfungsurteil bilden.

Prüfungsurteil

Nach unserer Beurteilung entspricht die Jahresrechnung für das am **31. Dezember 2013** abgeschlossene Rechnungsjahr dem Gesetz über die Gemeinden (SGF 140.1), dem Ausführungsreglement zum Gesetz über die Gemeinden (SGV 140.11) sowie den vom Staatsrat festgelegten Grundsätzen des Rechnungswesens der öffentlichen Haushalte.

Berichterstattung aufgrund weiterer gesetzlicher und anderer rechtlicher Vorschriften

Wir bestätigen, dass wir die Anforderungen an die Zulassung und die Unabhängigkeit gemäss dem Gesetz über die Gemeinden (SGF 140.1) und dem Ausführungsreglement zum Gesetz über die Gemeinden (SGV 140.11) erfüllen und keine mit unserer Unabhängigkeit nicht vereinbare Sachverhalte vorliegen.

Wir empfehlen, die vorliegende Jahresrechnung mit einer **Bilanzsumme von CHF 22'432'469.35** und einem **Ertragsüberschuss von CHF 5'640.75** zu genehmigen.

Düdingen, 12. März 2014

axalta Revisionen AG

Yves Riedo
Dipl. Wirtschaftsprüfer
zugelassener Revisionsexperte
Leitender Revisor

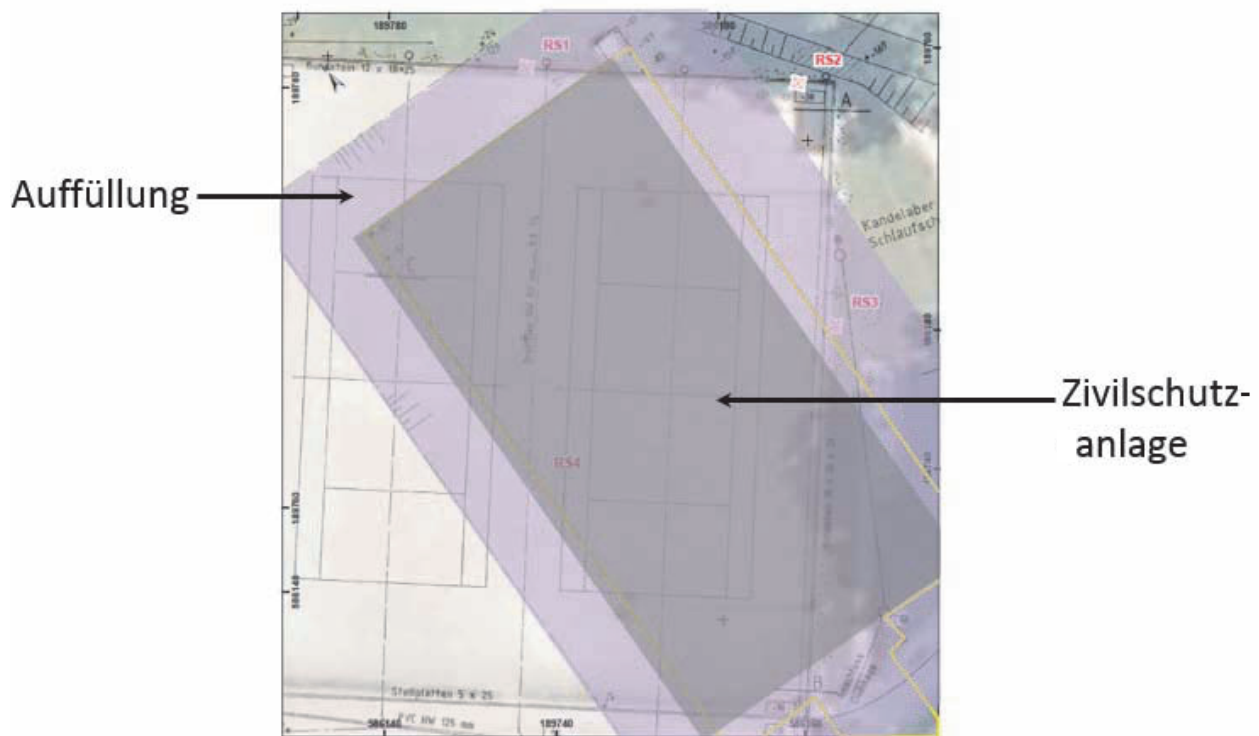
Marcel Brühlhart
Dipl. Experte in Rechnungslegung
und Controlling
zugelassener Revisionsexperte

**TRAKTANDUM 3:
Sportanlagen****Tennisplatz; Sanierung; Genehmigung Projekt und Kredit**

Zwei Tennisplätze wurden 1990 auf den Neubau der Zivilschutzanlage Gwatt gebaut. Im Rahmen des Neubaus des Allwetterplatzes wurde 1997 ein dritter Tennisplatz erstellt. Auf Grund von Unebenheiten mussten die zwei älteren Tennisplätze 2004 saniert werden.

Nun haben sich wieder Unebenheiten gebildet, welche es kaum mehr erlauben, Meisterschaftsspiele auszutragen. Zusätzlich sammelt sich in diesen Unebenheiten Schlamm. Dieser zieht einen aufwendigeren Unterhalt nach sich.

Eine Sondierung im Mai 2013 hat ergeben, dass die Unebenheiten auf Grund von Absenkungen der Auffüllung im Erdreich zurückzuführen sind. Diese Auffüllungen befinden sich entlang der Mauern der Zivilschutzanlage (s. Grafik).



Im Jahr 2010 hat der Gemeinderat beschlossen, dass der TC Schmitten mit den anderen Breitensport-Clubs gleichgestellt werden soll. Deshalb wird seit 2011 keine Platzmiete mehr erhoben.

Die Sanierung des Tennisplatzes beinhaltet einen neuen Belag auf allen drei Spielfeldern. Dieser neue Belag benötigt keinen harten Unterbau mehr. Bei einer allfälligen weiteren Absenkung der Auffüllung kann die betroffene Stelle mit kleinem Aufwand wieder planiert werden.

Der neue Belag zieht keinen Mehraufwand im Unterhalt nach sich.

Im Rahmen der Planung wird auch ein neues Nutzungsreglement ausgearbeitet, welches die Nutzung des Tennisplatzes für alle Bewohnerinnen und Bewohner der Gemeinde vorsieht.

Der Tennisclub Schmitten wird folgende Eigenleistungen bewerkstelligen:

- Ausbau des bestehenden Belages; Arbeiten im Wert von Fr. 12'000.00
- Entsorgung des ausgebauten Belages; Kosten und Arbeiten im Wert von Fr. 6'000.00

Kosten:

Sanierung Tennisplatz	Fr.	235'000.00
-----------------------	-----	------------

Folgekosten:

Verzinsung 4%	Fr.	9'400.00
---------------	-----	----------

Amortisation 15%	Fr.	32'250.00
------------------	-----	-----------

DER GEMEINDERAT BEANTRAGT:

Zustimmung zur Sanierung des Tennisplatzes und Genehmigung des notwendigen Kredits von Total Fr. 235'000.00

TRAKTANDUM 4:

Strassen

Kernzone 2. Etappe; Kreuzung Dorfker

An der Gemeindeversammlung vom November 2013 haben die StimmbürgerInnen einem Planungskredit für die Kreuzung Dorfker zugestimmt.

In Zusammenarbeit mit dem Ingenieurbüro Curty & Marty wurde ein Vorprojekt ausgearbeitet und dem Tiefbauamt zu einer Vorprüfung eingereicht.

Das eingereichte Projekt beinhaltet einen sogenannten Minikreisel. Um die Durchfahrt der Lastwagen sicherzustellen, wird die Mittelinsel für Lastwagen überfahrbar gestaltet.

Das Tiefbauamt sowie das Amt für Mobilität beurteilen den Kreisel infolge der räumlichen Voraussetzungen als ideale Lösung.

Positiv wirkt sich das Projekt auch auf die Fussgängerführung aus. Durch den Bau des Kreisels kann auf allen drei Armen ein Fussgängerstreifen gebaut werden, die die Sicherheit der Fussgänger massiv erhöhen.

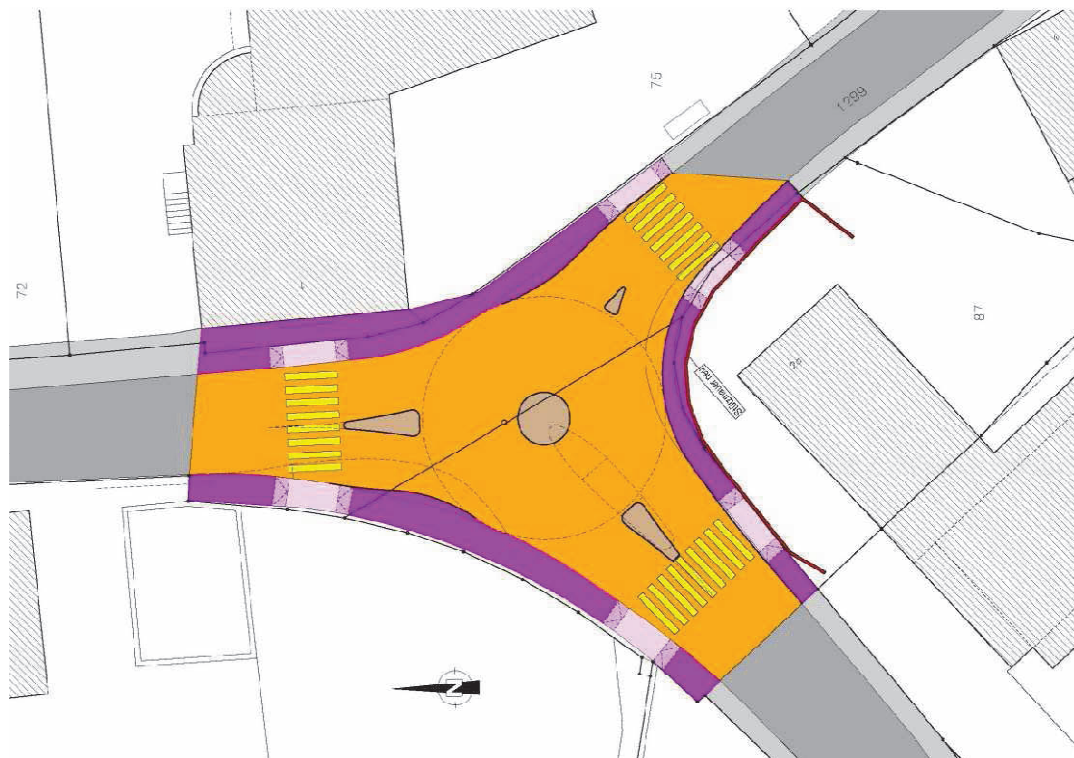
Kosten:

Kreuzung Dorfker	Fr.	270'000.00
------------------	-----	------------

Folgekosten:

Verzinsung 4%	Fr.	10'800.00
---------------	-----	-----------

Amortisation 4%	Fr.	10'800.00
-----------------	-----	-----------



DER GEMEINDERAT BEANTRAGT:

Zustimmung des Projekts Kreuzung Dorfker und Genehmigung des notwendigen Kredits von Total Fr. 270'000.00

TRAKTANDUM 5:**Strassen**

Ersetzen von diversen Strassenlampen; Genehmigung Projekt und Kredit

Die schweizerischen Behörden schreiben ein striktes Verbot von ineffizienten Komponenten der Strassenbeleuchtung vor und übernehmen die Vorgaben der Verordnung EG 245/2009 der Europäischen Union.

Im Investitionsplan ist der etappenweise Ersatz dieser ineffizienten Komponenten vorgesehen. Unter dem Aspekt der Energieeinsparung ist es unser Ziel hauptsächlich LED Leuchten einzusetzen, welche die geforderten Normen für die Strassenbeleuchtung erfüllen.

In der Investitionsplanung 2014 sind für den Ersatz solcher ineffizienten Komponenten Fr. 60'000.00 vorgesehen.

Kosten:

Ersatz öffentliche Beleuchtung	Fr.	60'000.00
--------------------------------	-----	-----------

Folgekosten:

Verzinsung 4%	Fr.	2'400.00
---------------	-----	----------

Amortisation 4%	Fr.	2'400.00
-----------------	-----	----------

**DER GEMEINDERAT BEANTRAGT:**

Zustimmung für das Ersetzen von diversen Strassenlampen und Genehmigung des notwendigen Kredits von Total Fr. 60'000.00

TRAKTANDUM 6:**Wasser; Abwasser; Strassen**

Hagnet; Ersetzen Trink-, Schmutz- und Meteorwasserleitung, Sanierung Strasse

Die Trinkwasserleitung im Bereich der Hagnetstrasse ist in einem schlechten Zustand. Die letzten Jahre mussten mehrere Leitungsbrüche repariert werden.

Im Rahmen eines Vorprojekts wurde eine Bestandsaufnahme aller bestehenden Leitungen in der Hagnetstrasse erstellt. Diese hat ergeben, dass sowohl die Schmutz- und die Meteorwasserleitung zu ersetzen sind.

Im Rahmen einer Gesamtsanierung werden die betroffenen Leitungen ersetzt. Der Aufbau der Hagnetstrasse wird im Bereich der Sanierungsarbeiten erneuert. Die Berliner Kissen entfernt und durch Vertikalversätze analog der Bagerstrasse ersetzt. Dem Langsamverkehr und der Fussgängersicherheit wird Rechnung getragen.

Kosten:

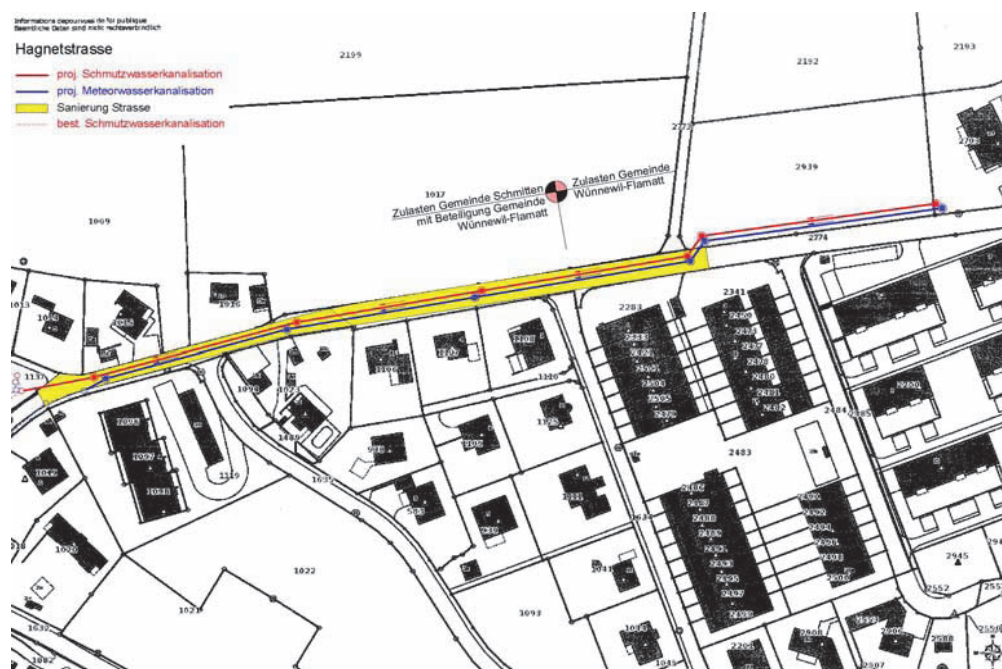
Sanierung Trinkwasserleitung	Fr.	225'000.00
Sanierung Schmutz- und Meteorwasserleitung	Fr.	245'000.00
Sanierung Strasse	Fr.	260'000.00

Gesamtkosten	Fr.	730'000.00
---------------------	------------	-------------------

Folgekosten:

Verzinsung 4%	Fr.	29'200.00
Amortisation 4%	Fr.	29'200.00

Die Finanzierung der Trinkwasserleitung von Fr. 225'000.00 erfolgt über den Wasserfond.
Die Finanzierung der Abwasserleitungen von Fr. 245'000.00 erfolgt über den Abwasserfond.

**DER GEMEINDERAT BEANTRAGT:**

Zustimmung zum Sanierungsprojekt Hagnet und Genehmigung des notwendigen Kredits von Total Fr. 730'000.00

Projekt abrechnungen

Sanierung diverser Strassenabschnitte

Anlässlich der Gemeindeversammlung vom 08.07.2011 wurde dem Projekt Sanierung diverser Strassenabschnitte zugestimmt und der Kredit von Fr. 160'000.-- genehmigt. Die Abrechnung präsentiert sich wie folgt:

	Vorgabe	Effektive Kosten
Vetterwil – Tützenberg Teilabschnitt (470 Meter)	Fr. 58'000.00	Fr. 46'368.85
Trottoire Rainstrasse (180 Meter)	Fr. 14'000.00	Fr. 26'733.80
Gleisübergang Denner	Fr. 8'000.00	Fr. 5'834.55
Friesenstrasse Oberflächenbehandlung (Spritzbelag / 160 Meter)	Fr. 40'000.00	Fr. 0.00
Ried – Lustorf Teerbelag (220 Meter)	<u>Fr. 40'000.00</u>	<u>Fr. 36'219.65</u>
Total Kosten	<u>Fr. 160'000.00</u>	<u>Fr. 115'156.85</u>
Kreditunterschreitung		<u>Fr. 44'843.15</u>

Es erfolgten Subventionen von Fr. 10'834.-- (in der Abrechnung nicht enthalten).

Das Projekt Friesenstrasse Oberflächenbehandlung (Spritzbelag / 160 Meter) wurde nicht realisiert.

Anschluss Gemeindeverwaltung an bestehende Schnitzelheizung

Anlässlich der Gemeindeversammlung vom 27.04.2012 wurde dem Projekt Anschluss Gemeindeverwaltung an bestehende Schnitzelheizung zugestimmt und der Kredit von Fr. 85'000.-- genehmigt. Die Abrechnung präsentiert sich wie folgt:

	Vorgabe	Effektive Kosten
Baumeisterarbeiten	Fr. 31'000.00	Fr. 32'419.60
Installationen	Fr. 40'000.00	Fr. 40'515.70
Planung	Fr. 10'000.00	Fr. 7'075.40
Reserve	<u>Fr. 4'000.00</u>	<u>Fr. 3'510.30</u>
Total Kosten	<u>Fr. 85'000.00</u>	<u>Fr. 83'521.00</u>
Kreditunterschreitung		<u>Fr. 1'479.00</u>

Ersatz der Trinkwasserleitung Sonneggstrasse

Anlässlich der Gemeindeversammlung vom 27.04.2012 wurde dem Projekt Ersatz der Trinkwasserleitung Sonneggstrasse zugestimmt und der Kredit von Fr. 170'000.-- genehmigt. Die Abrechnung präsentiert sich wie folgt:

	Vorgabe	Effektive Kosten
Total Projektkosten	<u>Fr. 170'000.00</u>	<u>Fr. 168'357.50</u>
Kreditunterschreitung		<u>Fr. 1'642.50</u>

Es erfolgten Rückerstattungen der MWST von Fr. 11'247.85 und Subventionen von Fr. 16'510.20. Dem Wasserfonds konnten wir Fr. 150'000.-- abbuchen. Diese Rückerstattungen und Fonds-Entnahme sind in der Abrechnung nicht enthalten.

Altbau Gemeindeverwaltung; Ersatz Fenster

Anlässlich der Gemeindeversammlung vom 12.04.2013 wurde dem Projekt Altbau Gemeindehaus; Ersatz Fenster zugestimmt und der Kredit von Fr. 90'000.-- genehmigt. Die Abrechnung präsentiert sich wie folgt:

	Vorgabe	Effektive Kosten
Ersatz Fenster	<u>Fr. 90'000.00</u>	<u>Fr. 89'984.80</u>
Kreditunterschreitung		<u>Fr. 15.20</u>

BERICHT DES GEMEINDERATES 2013

Ressort: Gesamtorganisation, Volkswirtschaft, Gemeindemarketing

In der Region Sense wurde der regionale Richtplan Sense genehmigt. Damit ist ein wesentliches Instrument zur Entwicklung des Sensebezirks mit den Hauptthemen Siedlungs-, Verkehrs- und Energiepolitik abgeschlossen worden.

Die Zusammenarbeit Gemeinderat und Gemeindeverwaltung hat mit der gefestigten Organisations- und Kompetenzregelung die gewünschte Entlastung im Gemeinderat ergeben. Die rollende Investitionsplanung und regelmässige Hochrechnungen im finanziellen Bereich (Gesamtrechnung und Projekte) haben die Führungstransparenz im Gemeinderat wesentlich verbessert und erhöht. Die regelmässigen Projektreportings und Begleitung von Mitgliedern der Finanzkommission bei Grossprojekten haben die Qualität, Kostensicherheit und Termineinhaltung gesteigert.

Die Nachfolgeplanung des heutigen Gemeindeverwalters Josef Götschmann konnte in der Person des heutigen Vize-Oberamtmanns Urs Stampfli abgeschlossen werden.

Die Stiftung Wohnen in Schmitten (mit dem Gemeinderat als Stiftungsrat) hat mit Frau Martina Jost auf den 1.1.2014 eine versierte und engagierte Nachfolgerin des langjährigen (30 Jahre) Liegenschaftsverwalters Raphael Boschung gefunden.

Die Nachfolge des zurückgetretenen Gemeinderats Markus Zosso konnte mit Hans Schnell (Nachfolger gemäss der Liste SVP) ohne Wahlen und zeitverzugslos umgesetzt werden.

Die Einbürgerungskommission hat 6 Beurteilungsgespräche von Familien oder Einzelpersonen mit den vorgegebenen Kriterien und Einbürgerungsdossiers der Ämter durchgeführt. 5 Einbürgerungsanträge mit klarer Erfüllung der Kriterien wurden mit einem positiven Gutachten durch den Gemeinderat an den Kanton weitergeleitet. Die definitive Einbürgerung und letzte Kontrolle wird vom Grossen Rat vorgenommen (Publikation im Amtsblatt).

Zum Schluss darf ich mich bei meinen Ratskolleginnen und -kollegen, den kompetenten Gemeindemitarbeitenden und allen Mitgliedern von Kommissionen für die sehr offenen und immer für das Wohl der Bürgerinnen und Bürger geführten Diskussionen und ausgeführten Arbeiten von Herzen bedanken.

Ressort: Bildung

Zahlen und Fakten

Die Schule Schmitten zählte im Januar 2013 252 Primar- und 93 Kindergartenkinder. Im Schuljahr 2012/13 wurden fünf Kindergarten- und 13 Primarklassen geführt. 32 Lehrpersonen unterrichteten an unserer Schule.

Qualitätssicherung

Nach langer und intensiver Arbeit konnte die Aktualisierung des Handbuchs Qualitätsmanagement Schule Schmitten aus dem Jahr 2000 erfolgreich abgeschlossen und ein neues Schulleitbild erarbeitet werden. Eine jährliche Überprüfung sichert auch zukünftig die Qualität der Schule.

Krisenkonzept

Ein Krisenkonzept wurde nach diversen Vernehmlassungsphasen ebenfalls verabschiedet. Das Krisenkonzept der Schule Schmitten soll sicherstellen, dass bei einer allfälligen Krise adäquat und nach klaren Vorgaben und Verantwortlichkeiten gehandelt wird. Momentan wird noch der Einsatz einer akustischen Alarmierung in allen Schulhäusern geprüft.

Schulleitung und Schulsekretariat

Laut neuem Schulgesetz, über welches der Grosse Rat im Frühling debattieren wird, ist geplant, die gesamte Personalführung der Schulleitung zu übertragen. Ebenso werden die Gemeinden für die administrative Entlastung der Schulleitungen verantwortlich sein. Proaktiv hat der Gemeinderat für das Schuljahr 2013/14 Frau Fabienne Klaus-Baumeyer als personalverantwortliche Schulleiterin angestellt. Sie teilt sich die Schulleitung mit der bisherigen Stelleninhaberin Frau Marianne Baeriswyl. Gleichzeitig wurde das Schulsekretariat professionalisiert und das Pensum auf 30 % festgelegt. Frau Katja Curty hat ihr Amt als Schulsekretärin auf Beginn des neuen Schuljahres angetreten.

Logopädie-Lektionen

Die Anzahl Logopädiestunden gab in den letzten Jahren immer wieder zu reden, da sowohl Eltern als auch Lehrpersonen der Meinung waren, die Anzahl Stunden sei zu tief angesetzt. Herr Professor Gérard Bless vom Heilpädagogischen Institut konnte dies klar widerlegen. Nach seinen Berechnungen ist die Schule Schmitten mit 34 Wochenstunden genügend dotiert.

Schulwegsicherheit

Die verschiedenen Bautätigkeiten im Dorfczentrum bedingten das mehrmalige Wechseln des offiziellen Schulwegs, was die Schulkinder stark verunsicherte. Verkehrspolizei und Schulkommission haben sich deshalb dafür ausgesprochen, den aktuellen Schulweg mindestens bis Ende Schuljahr beizubehalten.

Pausenplatz

Nach der Zustimmung der Gemeindeversammlung im November 2012 zur Umgestaltung des oberen Pausenplatzes und der Genehmigung des Kredits von 110'000 Franken konnten die Arbeiten - an welchen sich auch die Schulkinder beteiligten - ein knappes Jahr später abgeschlossen werden. Am 18. Oktober wurde der neue Pausenplatz mit einem grossen Fest eingeweiht. Die Freude der Schulkinder und Lehrpersonen war gross!



Ressort: Kultur, Jugend + Sport

Kulturelle Anlässe

Anfang Jahr wurde das erste Mal ein Jahresprogramm der kulturellen Anlässe in Schmitten durch die Kulturkommission veröffentlicht. Dies fand sehr guten Anklang und wird in Zukunft beibehalten. Die Bevölkerung kann sich bereits anfangs Jahr über die kulturellen Anlässe informieren und diese auch dementsprechend vormerken.

Das aufgeführte Theater „Die Graue Spinne“ stiess auf grosse Resonanz. Auch in diesem Jahr wird wieder ein Theater organisiert: Am 22. November 2014 wird Rita Klara Furger ihr neuestes Projekt „YES“ in Schmitten aufführen.

Das Konzert der Jazz GmbH fand weniger Resonanz. Nichtsdestotrotz hat die Kulturkommission mit dem Blues- und Boogie-Duo „Netzer & Scheytt“ auch im 2014 einen musikalischen Höhepunkt im Programm.

Die traditionellen Anlässe Maisingen, Bundesfeier und Openairkino sind mittlerweile kaum mehr aus dem Kulturkalender wegzudenken.

Am Schmittermärit wurde wieder eine Kulturbühne lanciert. Dies stiess auf reges Interesse. Finanzielle und personelle Überlegungen haben ergeben, dass die Kulturbühne nur jedes zweite Jahr organisiert wird.

Jugend

Die Jugendarbeitsstelle konnte auf Anfang Jahr mit Géraldine Burgy frisch besetzt werden. Die auf 50% aufgestockte Stelle erweist sich als gute Investition. So ging nach der Einarbeitung und der Begleitung von Christoph Oesch, seines Zeichens Jugendarbeiter in Bösinggen, ein Ruck durch die Jugendarbeit. Die Professionalisierung hat Prozesse gefestigt, Strukturen aufgebaut und Raum für Innovation geschaffen. So wird der Jugendraum mittlerweile so gut besucht, dass oft zwei Personen für die Betreuung vor Ort sein müssen. Die ambitionierten gesteckten Ziele konnten dank der guten Zusammenarbeit von Géraldine Burgy und der Sozialarbeiterin Heidi Kolly erreicht werden.

Die Jugendkommission hat ein Leitbild entwickelt. Auf diesem basierend ist für das Jahr 2014 die Ausarbeitung eines Jugendkonzepts geplant.

Des Weiteren wird die Teilnahme am kantonalen Projekt Fri-Time angestrebt.

Vereine und Freizeit

Die Gemeinde Schmitten hat mit 59 Vereinen, wovon 24 Sportvereine, ein grosses Freizeitangebot. Die Gemeinde unterstützt die Vereine pro Jahr mit rund CHF 30'000. Dieses Geld ist gut investiert, wenn man sich die tägliche freiwillige Arbeit der Vereine vor Augen führt:

Die Vereine leisten einen aktiven Beitrag...

...zur Erziehung (z.B. Pünktlichkeit, Respekt etc.)

...zur Jugendarbeit (z.B. Hilfestellung in schwierigen Lebenssituationen)

...zur Integration (Migrantinnen und Migranten, sozial Randständigen, etc.)

...zum Solidaritätsgefühl

...zur sozialen Geselligkeit

und vieles mehr.

Hiermit sei all denjenigen, die einen aktiven Beitrag geleistet haben, gedankt und unsere zukünftige Unterstützung weiterhin zugesichert.

Ressort: Gemeindeeigene Bauten

Mit dem Einbau eines Wärmespeichers konnte man, durch konstantere Verbrennung, den Betrieb der Schnitzelheizung optimieren.

Der Ersatz der Fenster im Altbau der Gemeindeverwaltung hat das Problem des Wärmeverlusts und der Zugluft beseitigt.

Die Erweiterung des Parkplatzes beim Schulhaus blau mit zusätzlichen Parkfeldern haben die Parkierungsmöglichkeiten für Vereinslokal, Gymnastikhalle, Friedhof- und Kirchenbesucher verbessert.

Ressort: Friedhof

Mit dem Abschluss der Neugestaltung Friedhof wurde die Anlage wesentlich aufgewertet (optisch verschönert) und für die Besucher begehbarer gemacht.

Ressort: Gesundheits- und Sozialwesen

Gesundheitswesen

Das Hauptziel der Kommission für Gesundheitsförderung und Altersfragen in der laufenden Legislaturperiode ist die Erarbeitung eines Generationenleitbildes für Schmiten. Zu diesem Zweck wurde Ende 2012 ein Workshop organisiert. Leider konnten an diesem Anlass nicht alle Fragen zufriedenstellend beantwortet werden. Zudem waren nicht alle Bevölkerungsgruppen ausreichend vertreten. Deshalb hat sich die Kommission dazu entschlossen, einen Fragebogen zu erstellen, welcher auch über die digitalen Medien verbreitet wurde, um insbesondere auch jüngere Generationen zu erreichen. Bedingt durch den Rücktritt des zuständigen Gemeinderates und die damit verbundene Ressortübergabe kam es dabei aber leider zu einer Verzögerung.

Sozialwesen

In den letzten Jahren sind die vom Sozialdienst betreuten Fälle zunehmend komplexer geworden, wodurch die Anforderungen an die Abklärungsarbeiten und die Dossierbearbeitung gestiegen sind. Dadurch hat sich auch der Zeitaufwand pro Fall erhöht. Zudem sind auch die Fallzahlen des Sozialdienstes in den letzten Jahren kontinuierlich gestiegen.

Seit Inkrafttreten der neuen Lastenaufteilung zwischen Staat und Gemeinde werden die Kosten der materiellen Sozialhilfe zu 60% statt wie bisher zu 50% von den Gemeinden getragen. Die veränderte Lastenaufteilung ist nach Inkrafttreten der IV-Revision 5 und 6a, des revidierten Arbeitslosenversicherungsgesetzes (AVIG) und der ab 01.01.2014 geltenden Revision der Verordnung über die Versicherten mit Anspruch auf Verbilligung der Krankenkassenprämien eine weitere gesetzliche Veränderung, welche die Kosten zu Lasten der Gemeinden erhöht.

Ressort: Abfallwesen + Umwelt, Bevölkerungsschutz, Gewässer

Abfallwesen

Der überarbeitete Abfall- und Recyclingkalender der Gemeinde hat sich bewährt. Die neue Gestaltung erlaubt eine übersichtliche und gut verständliche Vermittlung sämtlicher relevanter Informationen.

Da die Kosten der Grüngutentsorgung in den letzten Jahren kontinuierlich gestiegen sind, musste 2013 eine Gebührenanpassung vorgenommen werden. Die damit verbundene Einführung des Grüngut-Passes verlief problemlos und die Bevölkerung hat Verständnis für diese Massnahme.

Die Begutachtung der Sammelstelle durch einen Sicherheitsexperten hat einige kleinere Sicherheitsmängel aufgedeckt. Um diese zu beheben, mussten unter anderem bei der Inert- und der Altmetall-Mulde Geländer angebracht und die Seitenwände der Grüngut-Mulde erhöht werden.

Unbefriedigend ist die Situation betreffend Altholzmulde. Für die Angestellten des Sammelplatzes ist es schwer zu beurteilen, welches Holz nun in die Mulde gehört. Zudem halten sich nicht alle EinwohnerInnen an die Vorschriften. Diese Situation wurde in der Kommission für Abfall und Umwelt und den Angestellten der Sammelstelle besprochen. Es besteht dringender Handlungsbedarf und ein Konzept zu Verbesserung der Altholzentsorgung (und Sperrgut) ist in Arbeit.

Leider gibt es immer wieder EinwohnerInnen, die Abfallsäcke ohne Marken in die Container werfen. Manchmal werden auch bestehende Marken von den Abfallsäcken entfernt. Schade aber Wahr... Aus diesem Grund wurde ein Vorschlag zur Wiedereinführung vorgedruckter Kehrichtsäcke an der Gemeindeversammlung vom 22. November gemacht. Man beobachtet die Situation betreffend Kehrichtsäcken genau und prüft neben der Wiedereinführung farbiger Abfallsäcke auch andere Optionen.

Umweltschutz

Die Arbeiten rund um die Grube in Fillistorf sind weitgehend abgeschlossen. Das störende Fremdmaterial wurde entfernt und die Lücken in der Hecke wurden durch die Pflanzung von einheimischen Sträuchern geschlossen.

Die zweite Phase der technischen Untersuchung der Altlasten im Gwatt hat ergeben, dass für die Schutzgüter Oberflächenwasser, Grundwasser und Boden keine Überwachungs- oder Sanierungsbedürftigkeit besteht. Man empfiehlt deshalb, den Standort als weder sanierungs- noch überwachungsbedürftig einzustufen. Der definitive Entscheid des AfU (Amt für Umweltschutz) ist noch ausstehend.

Die erste Phase der vom Kanton verlangten Untersuchungen der ehemaligen Deponie von Neuhof (beim Oberstockerli) wurde planmässig abgeschlossen. Auf Grund dieser Untersuchung verlangte das AfU mit Schreiben vom 11. November 2013 eine technische Untersuchung mit Einbezug der Untersuchung von Grundwasser und Luft. Diese technische Untersuchung sollte Ende 2014 abgeschlossen sein. Im Budget 2014 wurden jedoch keine Kosten für eine technische Untersuchung berücksichtigt. Mit Schreiben vom 20. Dezember 2013 wurde daher vom Gemeinderat dem AfU der Antrag gestellt, die technische Untersuchung erst im Jahr 2015 auszuführen. Dieser Antrag wurde vom AfU positiv beantwortet.

Unbefriedigend ist die Situation betreffend Laich im Biotop Gwatt. Goldfische, welche als fremde Art ausgesetzt wurden, zerstören den Laich der Frösche im Biotop. Massnahmen wie Ausfischen brachten keinen Erfolg. Einzig die Trockenlegung des Biotops kann die Situation verbessern. Die Trockenlegung des Biotops Gwatt ist unter Mitwirkung des Biologen Jacques Studer im August / September vorgesehen.

Wanderwege

Der Wanderweg im Lanthenholz wird Ende 2013 bis Frühjahr 2014 realisiert. Der Wanderweg wird wieder über die alte Route (vor dem Lothar 1999) führen. Dies wurde von den Waldbesitzern gewünscht.

Feuerwehr

Die Kampagne zur Förderung des Frauenanteils in der Feuerwehr hat leider noch keine grosse Wirkung erzielt. In Zukunft sind daher zusätzliche Massnahmen geplant.

Das Feuerwehrreglement aus dem Jahre 1975 wurde komplett überarbeitet. Das neue Reglement wurde von der Gemeindeversammlung genehmigt und ist am 1. Januar 2014 in Kraft getreten.

Aufgrund des Rücktritts von Oberleutnant Guido Schorro aus der Feuerwehr Schmitten, wurde Leutnant Thomas Baeriswyl vom Gemeinderat per 1. Januar 2013 zum Oberleutnant und Vizekommandanten der Feuerwehr Schmitten ernannt.

Aus Altersgründen sind Bruno Kaeser und Renato Haas, beides Angestellte des Werkhofes, aus der Feuerwehr ausgetreten. Renato Haas amtierte als Feldweibel in der Feuerwehr Schmitten. An seiner Stelle konnte Hans Weibel, ebenfalls Werkhofangestellter, als Feldweibel per 1. Januar 2014 gewonnen werden.

Karin Jelk hat auf den 31. Dezember 2013 ihren Rücktritt als Fourier in der Feuerwehr Schmittlen eingereicht. Neu hat Claudia Zosso seit dem 1. Januar 2014 das Amt als Fourier übernommen.

Die Feuerwehr Schmittlen wurde die letzten Jahre immer wieder von Vereinen oder anderen Institutionen kurzfristig angefragt, bei Anlässen z. B. den Verkehr zu regeln oder Parkdienst zu leisten.

In neu erarbeiteten Richtlinien (Richtlinien des FW-Korps bei Anlässen) wird nun die Zusammenarbeit der Feuerwehr mit Firmen, Stiftungen und Privatpersonen etc. geregelt. Diese Richtlinien sind seit dem 1. Januar 2014 in Kraft.

Bevölkerungs- und Zivilschutz

Die Führungsinfrastruktur im Zivilschutzraum wurde aufgerüstet und dem aktuellen Stand der Technik angepasst. Im Aufenthaltsraum und im Kommandoraum ist nun der mobile Telefonempfang gewährleistet.

Ressort: Ortsplanung + Bauwesen

Mit der Eröffnung des neuen Dorfzentrums im Oktober konnte ein gewichtiges Bauvorhaben in der Gemeinde Schmittlen positiv abgeschlossen werden.

Diverse Grossüberbauungen wie an der Bodenmattstrasse 5, Schmiedmatte, Bereich Bahnhof und Hagnet sind geplant, welche Lücken schliessen und die Anbindung an das Dorf finden. Auch diese Überbauungen werden der Gemeinde ein neues Bild geben.

In der Ortsplanung wurden mit verschiedenen Ortsbesichtigungen die Richtlinien für die Teilrevision der Ortsplanung vorbereitet. Mit der Annahme der eidgenössischen Abstimmung vom 3. März 2013 (Änderung des Raumplanungsgesetzes) sind für die Eidgenossenschaft wichtige Wegweiser in Bezug auf zukünftige Einzonierungen eingeschlagen worden. Der Kanton muss nun seine Gesetzgebung entsprechend anpassen. Anschliessend werden die Gemeinden ihre entsprechenden Reglemente anpassen können. In dieser Zwischenphase sind unklare Situationen für Teilrevisionen in den Gemeinden vorhanden. Dies führt zu Diskussionen zwischen Staat und Gemeinden.

Im Bereich des Bahnhofs/Hagnet konnte ein Gewerbetreibender einen neuen Standort für sein Unternehmen finden.

In der Schlossmatte konnte die Gemeinde die letzte Parzelle für einen Wohn- und Gewerbebetrieb veräussern. Die Überbauung Schlossmatte konnte somit nach nicht ganz 20 Jahren abgeschlossen werden.

Auch im neuen Jahr sind viele Bauvorhaben geplant und die Teilrevision der Ortsplanung soll abgeschlossen werden. Dies benötigt das Engagement der Gemeinde, um die gestellten Aufgaben zum Wohle der Bevölkerung umzusetzen.

Ressort: Wasser, Abwasser

Trinkwasserversorgung

Das Amt für Umwelt führt Messkampagnen zur Untersuchung des qualitativen Zustandes des Grundwasservorkommens im Kanton Freiburg durch. Es finden jährlich zwei Messkampagnen statt.

Die Auswertung der Analysen zeigt eine befriedigende Qualität unseres Trinkwassers.

Die Wasserqualität war und ist hygienisch einwandfrei. Nach physikalisch-chemischer Analyse hat unser Wasser eine Gesamthärte von 32.0 OfH und ein Nitratgehalt von 19 mg/l. Der Wasserverbrauch während dem Jahr 2013 belief sich auf 337'076 m³.

Eine besondere Herausforderung findet unser Wasserwart immer wieder bei Rohrbrüchen: Fünf Mal musste ausgerückt werden, um diese zu beheben. Besten Dank an den Wasserwart René Repond, der bei jedem Wetter, auch zu jeder Tages und Nachtzeit die Reparaturen ausführte.

Neu verlegt wurde eine Verbindungsleitung von der Pergolastrasse zur Müllitalstrasse auf der Höhe Landi.

In der Trinkwasserversorgung gab es sonst keine Störungen. Die Versorgungssicherheit war immer bestens gewährleistet.

Zweckverband zur Nutzung der Sodbachwasser (Anteil Schmitten 2/3 Heitenried 1/3 mit Bösinggen als Partner) Im Jahre 2012 wurde das Reservoir Holzacher vergrössert. Der Bau begann im März 2012 und der Betrieb konnte im Januar 2013 aufgenommen werden. Die geförderte Menge Grundwasser im Jahr 2013 belief sich auf 510'089 m³. Zu unserer Versorgung bezogen wir 304'840 m³ Trinkwasser.

Abwasserentsorgung

Wir sind ständig damit beschäftigt, unser Ableitungsnetz zu sanieren und zu erweitern.

Unser Ziel ist es weiterhin das verschmutzte Abwasser in der Gemeinde getrennt abzuführen. Dies bedingt jedoch den Bau von weiteren Kanälen. So wurde ein weiteres Teilstück in der F. X. Müllerstrasse realisiert.

In Arbeit ist auch die Anpassung des Abwasserreglements an die neuen gesetzlichen Bestimmungen.

In der Kläranlage des Verbands ARA Sensetal in Laupen wird unser verschmutztes Abwasser gereinigt. Ab der Müllitalstrasse ist der Verband verantwortlich, dass das Schmutzwasser nach Laupen gelangt.

Ressort: Strassen

Mit dem Neubau an der F. X. Müllerstrasse nutzten wir auch die Gelegenheit, die Strasse auf diesem Teilstück zu sanieren. Das Trottoir wurde auf 1.60 Meter verbreitert. Die Beleuchtung wurde ersetzt und die Fussgängerstreifen wurden den neuen Gegebenheiten angepasst und teils neu plaziert.

Die Einfahrt zum Parkplatz und zum Altersheim an der Kaisereggstrasse wurde neu gestaltet. Die Strassenkanalisation musste ebenfalls angepasst werden.

Bei Obertützenberg wurde aus Sicherheitsgründen auf einer Länge von 100 Meter die Strassenböschung befestigt.

Der Winterdienst gestaltet sich in diesem Winter eher ruhig. Wenn auch nicht viel Schnee, so war das Team doch sehr aufmerksam: Salz musste häufig eingesetzt werden, um Eisglätte zu verhindern. Dem Team des Werkhofs besten Dank für die gute Arbeit.

Ressort: Finanzen

Das Rechnungsjahr 2013 schliesst mit einer schwarzen Null ab; ein knapp positives Ergebnis von rund 5'600 Franken, dies bei einem Aufwand von rund 18,3 Mio. Franken. Es erfolgten keine freiwilligen Abschreibungen, keine Zuweisung an Reserven sowie keine Rückstellungen. Die Abweichung zwischen dem genehmigten Budget und der Rechnung betrug rund 3 % (Minderausgaben); die Budgettreue von allen Verantwortlichen wurde im 2013 wiederholt gezeigt.

Bei den Steuereinnahmen der juristischen Personen zeigten sich Einbrüche; dies infolge der schwierigen unterschiedlichen Wirtschaftslage, aber auch infolge der zeitlich (stark) verzögerten Abschlüsse sowie den definitiven Veranlagungen. Die von der Gemeinde nicht beeinflussbaren Kosten (Bildung, soziale Wohlfahrt und Fürsorge), dies rund $\frac{3}{4}$ des gesamten Gemeindehaushalts, werden auch in Zukunft die wesentlichen finanziellen Eckwerte setzen. Die Gesamtschulden (kurz- bis langfristig) liegen bei 15,2 Mio. Franken; bei den obligatorischen sowie freiwilligen Reserven sind rund 4,8 Mio. Franken vorhanden.

Im Investitionsbereich (brutto knapp 2,6 Mio. Franken) betrafen die wesentlichen Projekte die Schuldübernahme bei der OS Plaffeien (1,5 Mio. Franken), diverse Strassensanierungen inkl. Abwasserbeseitigung (F. X. Müllerstrasse 568'000 Franken), der obere Pausenplatz (102'000 Franken), der Ersatz der Fenster bei der Gemeindeverwaltung (90'000 Franken) oder auch die Erweiterung des Wasserreservoirs Heitenried (101'000 Franken). Desinvestitionen (Einnahmen) erfolgten mit den letzten Landverkäufen in der Schlossmatte (rund 605'000 Franken).

Der Investitionsplan für die nächsten Jahre wurde von den Verantwortlichen überarbeitet und die notwendigen Schwerpunkte aufgrund des heutigen Wissensstandes gesetzt.

DIVERSE MITTEILUNGEN

Der Gemeinderat informiert

Bauwesen

Es wurden folgende Gesuche behandelt:

- GLB Mittelland, Bunziwil 1;
Photovoltaikanlage in Dach
- Haymoz Noel, Buchenweg 2;
Vergrösserung des Parkplatzes
- Stowe Bodenmattstrasse 30, Bodenmattstrasse 30;
Fassadenänderung, Fensterfront ersetzen
- Walther Roland, Alpenweg 2;
Pool teilversenkt

Gemeinde Schmitten

Wiedereinführung blauer Kehrichtsäcke

An der Gemeindeversammlung vom 22. November 2013 wurde ein Antrag gestellt, in der Gemeinde Schmitten wieder die blauen Kehrichtsäcke einzuführen. Eine bessere Kontrolle von Abfallsündern wurde als Begründung angegeben.

Dieser Antrag wurde im Gemeinderat intensiv und ausführlich diskutiert. Der Gemeinderat stellte dabei fest, dass mit der Wiedereinführung blauer Kehrichtsäcke Missbräuche besser erkannt und bekämpft werden können.

An der Sitzung vom 24. Februar 2014 hat der Gemeinderat daher beschlossen, ab 1. Januar 2015 die blauen Kehrichtsäcke wieder einzuführen. Um den Systemwechsel pragmatisch vollziehen zu können, wird es angemessene Übergangsfristen geben.

Der Gemeinderat

Gemeinde Schmitten

Verkehr rund um die Schulhäuser / Elterntaxi

Seit Jahren ist der Verkehr rund um die Schulhäuser immer wieder ein Thema. Die Schulkommission hat sich mehrmals damit auseinandergesetzt – Eltern angeschrieben, an den Elternabenden auf die gefährlichen Situationen hingewiesen, Kontrollen direkt vor Ort gemacht, Flyer verteilt, Gespräche durchgeführt und vieles mehr – alle Bemühungen blieben leider weitgehend erfolglos.

Die Situation ist nach wie vor unbefriedigend und gefährlich. Dies hat den Gemeinderat zu folgenden dringenden Massnahmen veranlasst:

- **Ab sofort sind die Kinder ausschliesslich beim grossen Schulhausparkplatz an der Kaisereggstrasse ein- oder aussteigen zu lassen.**
- **Der Parkplatz bei der Bibliothek wird ab den Osterferien bis auf weiteres während den Schulanfangs- und Schulschlusszeiten mittels einer Kette gesperrt.**

Wir hoffen, dass sich durch diese Massnahmen die Situation verbessern wird. Sollte dies nicht der Fall sein, so werden weitere Einschränkungen erlassen.

Der Gemeinderat

Dorfmärit Schmitten

Voranzeige

**Samstag,
27. Sept. 2014
08.00 – 16.00 Uhr
an der Kaiseregg-
strasse**



- Marktbetrieb von Hobbykünstlern, Handwerkern, Gewerbetreibenden und Vereinen
- Reichhaltige Verpflegungsmöglichkeiten
- Musikalische Unterhaltung
- Für die Kleinen: Karussell, Ponyreiten, Trampolin
- und noch vieles mehr...

**Mitmachen als AusstellerIn
oder dabei sein als BesucherIn:**

**Der Dorfmärit ist Treffpunkt
für die ganze Bevölkerung.**

Anmeldung für Aussteller bis Ende Juni:

Sonja Schwaller, Rainstrasse 7, 3185 Schmitten,
Telefon 026 496 10 38.

Fussballclub Schmitten

Schmitten im Fussballfieber

Liebe Sportbegeisterte

Der Naturtrieb des Menschen zu spielen oder einen Gegenstand vor sich herzukicken, ist so alt wie die Menschheit selbst. Jährlich werden Tausende von Fussballbegeisterte durch die nationalen und internationalen Ligen an den Fernseher gebunden oder sind hautnah am Spielfeldrand mit dabei. Kaum eine andere Sportart geniest weltweit eine so grosse Aufmerksamkeit wie der Fussball.

Für einmal mit einer Mannschaft an einem Turnier teilnehmen, umjubelt werden wie einer der grossen Fussballstars, auch wenn nur für ein paar Stunden. Wer träumt nicht davon?

Auch dieses Jahr führt der FC-Schmitten das traditionelle **Firmen- und Grümpeltturnier** durch, welches von der SUVA mit ausgebildeten Schiedsrichtern unterstützt wird. Träumen Sie nicht, sondern leben Sie Ihren Traum. Melden Sie eine Mannschaft in einer der verschiedenen Kategorien an und geniessen Sie ein paar Stunden Fussball, Freunde und den wunderschönen Fussballplatz in Schmitten.

Wieso nicht gleich mit Ihren Mitarbeiter(innen), Kolleg(innen) oder Partner(in) eine Mannschaft anmelden. In jedem Fall werden Sie ein gemeinsames, unvergessliches Erlebnis mit nach Hause nehmen.

Ausserdem werden dieses Jahr alle drei WM Spiele live übertragen.

18.00 Uhr: Mexico – Kamerun
21.00 Uhr: Spanien – Holland
00.00 Uhr: Chile - Australien

Wir freuen uns auf Ihren Besuch
FC Schmitten



ANMELDETERMIN

42. Firmen- und Grümpeltturnier FC Schmitten vom Freitag, 13. Juni 2014

Kategorie:

- | | | |
|----------------------------|--|----------|
| <input type="checkbox"/> A | Fussballer | Fr. 70.– |
| <input type="checkbox"/> B | Nichtfussballer
Maximal 2 Fussballer | Fr. 70.– |
| <input type="checkbox"/> C | Firmen und Vereine | Fr. 70.– |
| <input type="checkbox"/> D | Jubla | Fr. 60.– |
| <input type="checkbox"/> E | Sie & Er, minimum 3 Sie | Fr. 60.– |
| <input type="checkbox"/> F | Schüler(innen)
Jahrgang 1997 – 2000 | Fr. 50.– |
| <input type="checkbox"/> G | Schüler(innen)
Jahrgang 2001 und jünger | Fr. 30.– |

Mannschaftsname:

.....

Verantwortlich:

Name:

Vorname:

Strasse:

PLZ/Ort:

An: FC Schmitten
Postfach 36 (z.H. Grümpi)
3185 Schmitten
oder gruempi@fcschmitten.ch
Online: www.fcschmitten.ch

Anmeldeschluss: **Montag, 19. Mai 2014**
(Poststempel zählt)

Spielplan: wird ca. 10 Tage vor dem Turnier
zugeschickt

SUVA-Turnier: Schienbeinschoner obligatorisch,
Noppen- oder Nockenschuhe
empfehlenswert

Versicherung ist Sache der Teilnehmer!

Freiburgisches Rotes Kreuz

Altkleider-Container des Roten Kreuzes in der Sammelstelle Gwatt

Wir möchten Sie darauf aufmerksam machen, dass die Altkleider-Container des Roten Kreuzes ausschliesslich **für das Sammeln von gebrauchten Kleidern und Schuhen** vorbehalten sind.

⇒ **Andere Gegenstände dürfen nicht in diesen Containern deponiert werden.**

Kleider: Deponieren Sie Kleider, die Sie nicht mehr brauchen, in einen normalen Plastiksack und verschliessen Sie diesen gut. Damit sind die Textilien vor Feuchtigkeit und Schmutz geschützt.

Wir bitten Sie jedoch, keine verschmutzten Kleidungsstücke (z.B. mit Farbflecken) zu deponieren.

Wenn Sie besonders schöne Kleidungsstücke spenden möchten (Brautkleider, Herrenanzüge usw.) können Sie diese auch direkt im Sortierzentrum des Roten Kreuzes in Rosé oder am Hauptsitz des FRK in Freiburg abgeben (Telefon 026 347 39 40).

Schuhe: Wenn Sie Schuhe in gutem Zustand, die noch von jemandem getragen werden können, spenden möchten, können sie diese ebenfalls im Container des Roten Kreuzes deponieren. Vergessen Sie jedoch nicht, diese paarweise zusammenzubinden.

Vermeiden Sie unbedingt:

Andere Abfälle sowie Sperrmüll.

Herzlichen Dank
für Ihre Kleiderspende!
Freiburgisches Rotes Kreuz

Croix-Rouge fribourgeoise
Freiburgisches Rotes Kreuz +
Association cantonale de la Croix-Rouge suisse

Eltern und Kinder Treff

Krabbelgruppe Schmitten

Wir treffen uns mit unseren Kindern (ab 0 bis Kindergartenalter) und verbringen zusammen eine gemütliche Zeit; die Kinder können spielen, und die Eltern tauschen Gedanken aus und für alle hat es ein Znüni. Die Krabbelgruppe findet an **allen** Mittwochen statt ausser während den Schulferien (die nächsten Ferien sind vom 14.04.2014 – 25.04.2014):

jeweils von 8.45 bis 11 Uhr, im Schulhaus Nr. 6 – blau, Bahnhofstrasse 6, im Zimmer Nr. 9 und 10 im 2. OG.

Kostenbeteiligung: Fr. 3.– pro Familie.

Kontakt: Frau Sabine Schöpfer, Telefon 079 745 60 32.

Wir freuen uns auf Eure Teilnahme.
<http://www.elki-schmitten.ch>



ELKI Treff

Ludothek Schmitten

Besuchen Sie unsere Ludothek

Schachtelspiele und Spielsachen für Kinder und Erwachsene

Die nächsten Spielnachmittage, inkl. Ausleihe:

Mittwoch, 25. Juni 2014

Mittwoch, 24. September 2014

Mittwoch, 26. November 2014



Nicht vergessen!!!

«Eine Woche bildschirmfreie Freizeit»

Vom **5. – 17. Mai 2014** können bei uns Schachtelspiele GRATIS ausgeliehen werden!

Am Samstag, 24. Mai 2014 findet der Nationale Spieltag zum Thema «Wasser» statt.

**Wir spielen mit!
Lass dich überraschen.**



Öffnungszeiten:

Montag	18.30 bis 19.30 Uhr
Dienstag	15.00 bis 17.00 Uhr
Samstag	09.30 bis 11.00 Uhr

Während der Schulferien nur samstags geöffnet.



www.ludothek.schmitten.ch

Sie erreichen uns während der Öffnungszeiten unter Telefon 026 497 92 66.

Wir freuen uns auf Ihren Besuch!
Ihr Ludoteam

Bibliothek Schmitten

Die Bibliothek Schmitten sucht per 1. Juli 2014 eine initiative, flexible und teamfähige

Persönlichkeit (ca. 2 Stunden pro Woche)

Ihre Hauptaufgaben:

- Ausleihe und Beratung (vor allem am Dienstagnachmittag)
- Leseanimation für Kinder
- Unterstützung des Teams bei der Auswahl und Betreuung der Medien
- Mitarbeit bei Projekten und Veranstaltungen

Unsere Anforderungen:

- Freude am Kontakt mit Kunden und an der Arbeit in einem kleinen Team
- Engagement beim Gestalten einer attraktiven Bibliothek
- Interesse an neuen Medien und am aktuellen Literaturbetrieb
- gute EDV-Anwenderkenntnisse und selbstverständlicher Umgang mit Social Media

Wir bieten in einer attraktiven Gemeinde eine interessante Tätigkeit in einer lebhaften Schul- und Gemeindebibliothek.

Falls wir Ihr Interesse geweckt haben, erwarten wir gerne Ihre Bewerbung mit den üblichen Unterlagen und Foto bis zum 1. Juni 2014 an:

**Schul- und Gemeindebibliothek Schmitten,
Gwattstrasse 11, 3185 Schmitten
bibliothek.schmitten@bluewin.ch**

Auskünfte erteilt Ihnen gerne die Leiterin der Bibliothek Schmitten: Bettina Schneider, Telefon 026 496 27 78, bibliothek.schmitten@bluewin.ch

Unsere neusten Medien

- | | |
|--|------------------------|
| • Koala | Lukas Bärfass |
| • Stoner | John Williams |
| • Bridget Jones – Verrückt nach ihm | Helen Fielding |
| • Die Seltsamen | Stefan Bachmann |
| • Allmen und die verschwundene María | Martin Suter |
| • Verwandt in alle Ewigkeit | Hera Lind |
| • Spuren der Hoffnung | Nora Roberts |
| • 28 Tage lang | David Safier |
| • Der Ring des Windes | Chris Bradford |
| • Eheglück | Tahar Ben Jelloun |
| • Schwarzer Mittwoch | Nicci French |
| • Das Lied der Hoffnung | Linda Holeman |
| • Toskanische Verhältnisse | Marco Malvaldi |
| • Hab und Gier | Ingrid Noll |
| • Ein Tag im März | Jessica Thompson |
| • Body Reset – Schnelle Küche | Jacky Gehring |
| • WM 2014 – Brasilien, wir kommen! | Ulrich Kühn Hellmessen |
| • Hase und Maulwurf | Hans de Beer |
| • Super-Marienkäferchen | Guido van Genechten |
| • Dunkel | Jon Klassen |
| • Alles Frühling mit dem kleinen Raben Socke | Moost, Nele |
| • Die Prinzessin, die Kuh und der Garten | Marcus Saueremann |
| • Der Wechstabenverbuchslers im Zoo | Mathias Jeschke |
| • Fünf Freunde 3 – das Hörspiel | Enid Blyton |
| • Der Kreis der Fünf | Kami Garcia |
| • Der Clan der Wölfe | Kathryn Lasky |

Auf unserer Website: www.bibliothek-schmitten.ch finden Sie immer unsere aktuellsten Medien.

Unsere Öffnungszeiten:

Montag	15.10 - 16.15 Uhr 18.45 - 20.15 Uhr
Dienstag	15.10 - 16.15 Uhr
Donnerstag	15.10 - 16.15 Uhr
Freitag	15.10 - 16.15 Uhr
Samstag	09.30 - 11.00 Uhr

Während den Schulferien:

Montag	18.45 – 20.15 Uhr
Samstag	09.30 – 11.00 Uhr



Wir freuen uns auf Ihren Besuch.

Verein zur Vermittlung von Hilfsdiensten

Der Verein zur Vermittlung von Hilfsdiensten in Schmittten veranstaltet am **14. Mai 2014 eine öffentliche Podiumsdiskussion im Hotel Bahnhof in Düdingen.**

Das Thema dieser Diskussion betrifft die Hilfe an und die Unterstützung von Betagten und Behinderten zu Hause. Wo liegt die Machbarkeit oder an was scheitert diese Hilfe und Unterstützung? Die Absicht des VHD Schmittten ist es, eine erste Austauschplattform ins Leben zu rufen, wo sich die Institutionen wie auch die Betroffenen näher kommen. Obwohl das Thema immens ist, werden diesbezügliche spezielle Fragen die Diskussion anregen und die Publikumsgäste sind eingeladen ihre Anliegen einzubringen.

Am Podiumstisch sind vertreten:

- **Rotes Kreuz, Freiburg**
- **Sozialvorsorgeamt Kanton Freiburg**
- **Leiter Alters-/Pflegeheime**

Im Publikum werden nebst Betroffenen und Helfer auch Fachpersonen anwesend sein.

Alle sind herzlich eingeladen an diesem öffentlichen Anlass teilzunehmen – wobei der Saal eine begrenzte Anzahl Sitzplätze aufweist. Die Diskussion beginnt pünktlich um 20 Uhr mit einer kurzen Vorstellung der Podiumsgäste. Wir freuen uns auf Sie!

Verein zur Vermittlung von Hilfsdiensten
Wünnewilstrasse 15, 3185 Schmittten
Telefon 079 279 12 36
www.vhd-schmittten.org



Rückblick auf die 13. Generalversammlung «Tag und Nacht im Dienste der Bevölkerung»

Der Verein zur Vermittlung von Hilfsdiensten orientierte die 54 Anwesenden über die Tätigkeiten im vergangenen Jahr 2013. 127 Personen leisteten 21'817 Einsatzstunden und 862 Nachtwachen. Es handelte sich um Hilfe im Haushalt, Fahrdienste zum Arzt, zur Therapie oder ins Spital. Die Anschaffung eines Scalamobils ermöglicht Gehbehinderten einen mühelosen Auf- und Abstieg von Treppen.

Ein monatlich freiwilliger Treff der Helfer/Innen bot die Möglichkeit zum Austausch und der Kontaktpflege, so wie zur Abgabe der Arbeitsrapporte.

Die Sektion Seebezirk leistete Einsätze von 2'500 Stunden bei Kranken, Behinderten, kleinen Kindern und täglichen Fahrdiensten für KITAS. Erreichbar über Tel. 079 255 47 48. Die Französisch sprechende Bevölkerung erreicht den VHD über Telefon 079 690 56 73.

Grosse Anerkennung galt den vielen Helfer/Innen für die geleistete Arbeit, der Geschäftsleitung und dem wiedergewählten fünfköpfigen Vorstand mit Präsident David Sissaoui.

Traditionsgemäss wurde nach der GV ein Fondue serviert.

Am 14. Mai 2014 um 20.00 Uhr findet im Bahnhofbuffet Düdingen eine öffentliche Diskussion zum Thema «Hilfe und Unterstützung zu Hause – Möglichkeiten und Grenzen –» statt.

Ein herzlicher Dank geht an alle, die den VHD immer wieder unterstützen!

Landfrauenverein Schmittten

Kurs: Einblick in die Erste-Hilfe im Alltag

Datum: 21. Mai 2014, 19.30 bis ca. 22.00 Uhr
Ort: BGZ, Schmittten
Kursleitung: Peggy Shala-van Loo und Brigitta Aebischer, Kurs- und technische Leiterinnen, Samariterverein Schmittten
Teilnehmerinnen: Maximal 20 Personen
Kosten: Fr. 20.– für Mitglieder
Fr. 25.– für Nichtmitglieder
Anmeldung: Erforderlich bis 14. Mai 2014 bei Pia Jungo, Lanthen 133, Telefon 026 496 36 31
E-Mail: die_jungos@hispeed.ch

Bemerkung: Wir werden an diesem Kurs einen Einblick in die Erste-Hilfe im Alltag erhalten. Nebst Theorie und Erklärungen zu Fallbeispielen, werden wir praktische Übungen machen.

Pro Senectute Freiburg

Der Frühling ist da! Unser neues Wander- und Veloprogramm ist jetzt erhältlich. Eine grosse Auswahl an Aktivitäten, wie auch diverse Kurse und Ausflüge, erwarten Sie in diesem Frühling und Sommer.

WANDERUNGEN und VORALPEN-WANDERUNGEN

Verlangen Sie das Programm unserer verschiedenen Gruppen.

VELO und FLYER

Verlangen Sie das Programm unserer verschiedenen Gruppen.

DAS NEUE JAHRESPROGRAMM 2014/2015

Erscheint im Juli 2014. Sie können es gratis bei unserem Sekretariat bestellen.

Anmeldung und Auskunft: Telefon 026 347 12 40.
Pro Senectute Fribourg, Chemin de la Redoute 9, CP 44, 1752 Villars-sur-Glâne.

info@fr.pro-senectute.ch • www.fr.pro-senectute.ch

Wichtige Adressen, Telefonnummern und Informationen

ÄRZTE

Arztpraxis am Bager, Bodenmattstrasse 4, 3185 Schmitten
Dr. med. Karin Rudaz-Schwaller, Dr. med. Claudia Mellenthin 026 496 33 33
Dr. med. Regula Etter-Marti, Gwattstrasse 6, 3185 Schmitten 026 496 05 85

AMBULANZ DES SENSEBEZIRKS, WÜNNEWIL

144

APOTHEKE

Carmen Vonlanthen, F.X. Müllerstrasse 15, 3185 Schmitten 026 497 51 51

AUGENARZT

Dr. med. Peter Johannes Lichtenberg, Bodenmattstrasse 1, 3185 Schmitten 026 496 07 70

BIBLIOTHEK

026 497 92 67

FEUERMELDESTELLE

118

LUDOTHEK

026 497 92 66

PFLEGEHEIM SONNMATT

026 497 80 80

POLIZEI

117

POST

058 454 41 25

SCHULSEKRETARIAT

026 497 50 99

VEREIN SPITEX SENSE

026 419 95 55

TIERARZT

Dr. med. vet. Markus Riedener, Buchenweg 39, 3185 Schmitten 026 497 91 51

VEREIN ZUR VERMITTLUNG VON HILFSDIENSTEN

Frau Susanne Lottaz, Wünnewilstrasse 15, 3185 Schmitten 079 279 12 36

ZAHNARZT

Markus Tscheu, Bodenmattstrasse 1, 3185 Schmitten 026 496 44 66

BIBLIOTHEK, Öffnungszeiten

026 497 92 67

Montag 15.10 - 16.15 Uhr

18.45 - 20.15 Uhr

Dienstag 15.10 - 16.15 Uhr

Donnerstag 15.10 - 16.15 Uhr

Freitag 15.10 - 16.15 Uhr

Samstag 09.30 - 11.00 Uhr

Während den Schulferien:

Montag 18.45 - 20.15 Uhr

Samstag 09.30 - 11.00 Uhr

LUDOTHEK, Öffnungszeiten

026 497 92 66

Montag 18.30 - 19.30 Uhr

Dienstag 15.00 - 17.00 Uhr

Samstag 09.30 - 11.00 Uhr

Während den Schulferien nur samstags.

Redaktionsschluss Schmitte-Poscht: 20. Mai 2014

Versand Schmitte-Poscht: 3. Juni 2014